

МИНИСТЕРСТВО КУЛЬТУРЫ СССР

индекс

ПАМЯТНИКИ ИСТОРИИ И КУЛЬТУРЫ СССР

(НЕДВИЖИМЫЕ)

5800000542

РСФСР

СОЮЗНАЯ РЕСПУБЛИКА

Министерство культуры. Главное управление охраны, реставрации и

(наименование республиканского органа охраны памятников)

ИСПОЛЬЗОВАНИЯ ПАМЯТНИКОВ

ПАСПОРТ

I. НАИМЕНОВАНИЕ ПАМЯТНИКА Дом жилой

II. ТИПОЛОГИЧЕСКАЯ
ПРИНАДЛЕЖНОСТЬ

памятник археологии	памятник истории	памятник архитектуры	памятник монумент искусства
		2	

III. ДАТИРОВКА ПАМЯТНИКА (или дата исторического события, с которым связано возникнове-
ние памятника—для памятников истории)

1903 г.

IV. АДРЕС (местонахождение) ПАМЯТНИКА Пензенская обл., г. Пенза,

(АССР, край, область, район, автономная обл.,

ул. Урицкого, 56

национальный округ; населенный пункт; пути подъезда)

V. ХАРАКТЕР
СОВРЕМЕННОГО
ИСПОЛЬЗОВАНИЯ

по перво- нач. назна- чению	культурно- просветит.	туристско- экскурсион.	лечебно- оздорови- тельн.	жилые помещения	хозяйст- венное	не исполь- зуется
+	музей библ. клуб		больн. санат. д. отд.	+	учреждение торгов. промышл. склад	

ПРИЛОЖЕНИЯ:

Фото общего вида— 2
 Фото фрагментов— 6
 Генплан—
 Обмеры: план— 2
 фасад—
 разрез—
 Схематический план
 охранной зоны—

VI. ИСТОРИЧЕСКИЕ СВЕДЕНИЯ

- а) для памятников археологии — история возникновения, кем и когда производились разведки и раскопки, место хранения коллекций.
- для памятников истории — история возникновения: краткая характеристика событий и лиц, в связи с которыми объект приобрел значение памятника.
- для памятников архитектуры и монументального иск-ва — автор, строитель, заказчик, история создания.

Жилой дом построен в 1903 г.

б) перестройки и утраты, изменившие первоначальный облик памятника **Произведена внутренняя перепланировка. Сделаны кирпичные пристройки-тамбуры с северной стороны (к объему лестничной клетки) и с западной стороны (к объему, примыкающему к лестничной клетке черного хода. Утрачены первоначальные двери парадного входа, отличавшиеся высоким художественным исполнением.**

в) реставрационные работы (общая характеристика, время, автор, место хранения документации) **не проводились**

VII. ОПИСАНИЕ ПАМЯТНИКА

для памятников археологии	— характеристика культурного слоя, важнейшие находки.
для памятников истории	— характеристика памятника, наличие, текст и время установления мемориальной доски.
а) для памятников архитектуры	— основные особенности планировочной, композиционно-пространственной структуры и конструкций; характер декора фасадов и интерьеров; наличие живописи, скульптуры, прикладного искусства; строительный материал, основные габариты.
для памятников монумент. иск-ва	— основные особенности композиционного и колористического решения; тексты, материал, техника, размер.

Дом кирпичный двухэтажный. На улицу выходит пятиосевым восточным фасадом, крайние оси которого по бокам выделены рустованными на I-м этаже и филенчатыми на 2-м пилястрами, а сверху отмечены трапезиевидными щипцами. В крайней справа оси на I-м этаже устроен вход на лестницу, ведущую на 2-й этаж. Окно-дверные проемы I-го этажа имеют лучковые перемычки, отмеченные у окон замковым камнем, и обрамляются наличниками, повторяющими форму проемов, причем более широкая верхняя часть наличников рустована. Под окнами сделаны декоративные фартуки, украшенные сухариками. Оконные проемы 2-го этажа имеют стрельчатое завершение и обрамляются аналогичными наличниками. Дробный характер декора дополняется междуэтажным карнизом, украшенным сухариками, образующими подобие аркатурного пояса, и многорядным венчающим карнизом, декорированным городками. На крыше сделано шесть декоративных тумб, четыре из которых соответствуют по положению пилястрам, выделяющим крайние оси фасада.

Декор переходит и на другие фасады, в том числе и наличники окон второго этажа, которых на южном фасаде сделано три, а на северном — два.

В плане основной жилой объем представляет собой прямоугольник, с северной стороны к которому пристроен более длинный объем лестничной клетки, соответствующий крайней справа оси главного фасада. К южной части западного фасада пристроен объем, разделенный стеной на две части, в одной из которых (ближней к основному жилому объему дома) (см. вкладки)

б) общая оценка общественной, научно-исторической и художественной ценности памятника

Является хорошим примером каменного жилого дома н.ХХ в., большую живописность которому придает дробный характер декора. В эстетическом духе.

VIII ОСНОВНАЯ БИБЛИОГРАФИЯ, АРХИВНЫЕ

ИСТОЧНИКИ, ИКОНОГРАФИЧЕСКИЙ МАТЕРИАЛ

Технический паспорт на дом. Бюро технической инвентаризации г. Пензы).

IX. ТЕХНИЧЕСКОЕ СОСТОЯНИЕ

характеристика общего состояния: культурного слоя
для памятников археологии важнейших находок

для памятников архитек-
туры и истории

конструкций
стен
покрытий
потолков
пола
декора фасадов
интерьеров

в интерьере:

живописи
скульптуры
прикл. иск-ва

для памятников мону-
ментального искусства

цоколя
постаменты
скульптуры
грунта
красочного слоя

хорошее	среднее	плохое	аварийное
	+		
	+		
	+		
	+		
+	+		
	+		

X. СИСТЕМА ОХРАНЫ

а) категория охраны

союзная	республ.	местная	не состоит
			+

б) дата и № документа о принятии под охрану

в) границы охраняемой зоны и зоны регулирования застройки (краткое описание со ссылкой на утверждающий документ)



D000037924

г) балансовая принадлежность и конкретное использование

под жильё

д) дата и № охранного документа

Дата составления паспорта

октябрь

8

г.

Составитель

Белгузова Т.Ю., преподаватель

(ф., и., о. должность или профессия)

Т.Ю. Белгузова

(подпись)

Инспектор по охране памятников

Борунов Д.А.

Д.А. Борунов

(подпись)

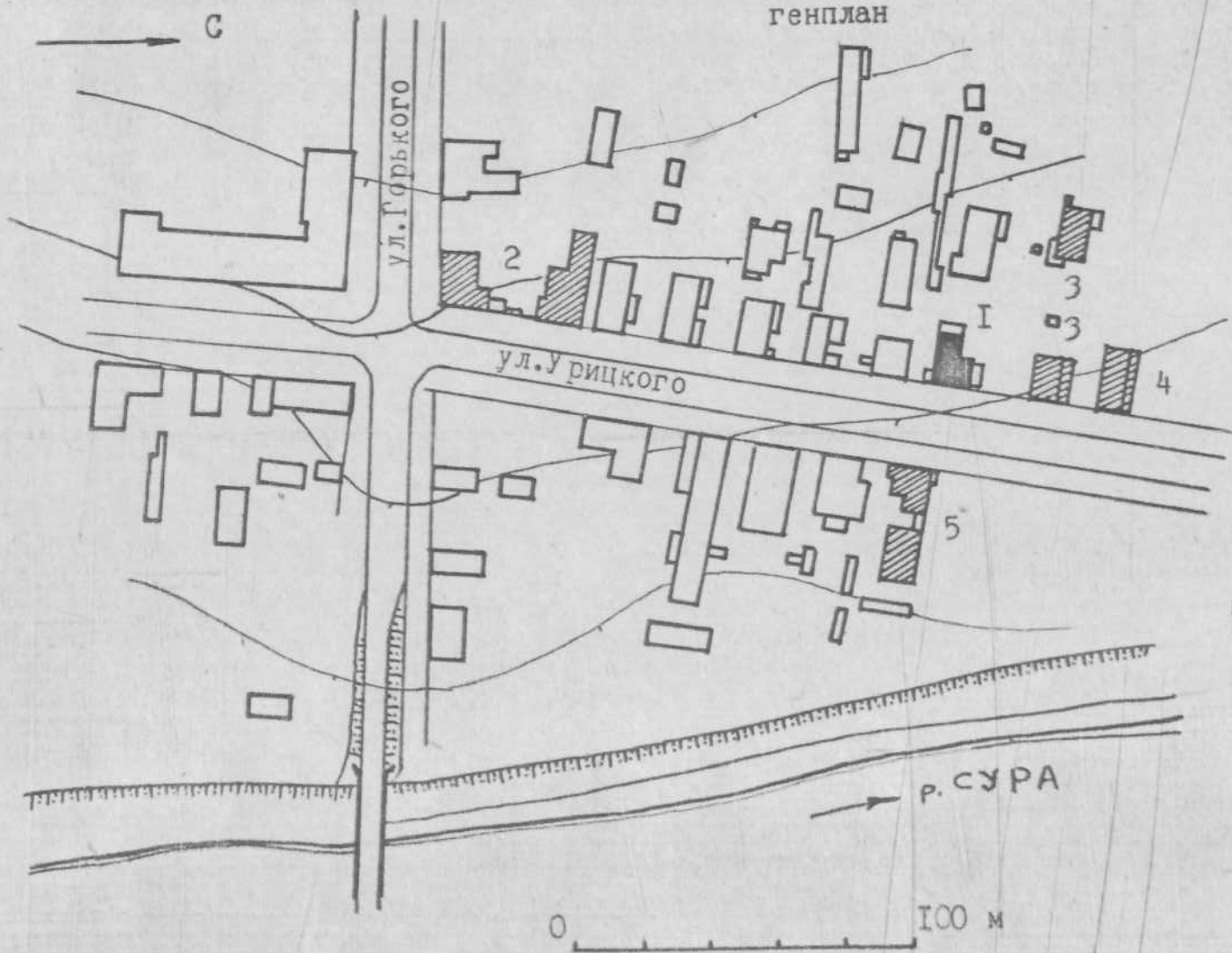
Дом жилой. 1903 г. (Пензенская обл.,
г. Пенза, ул. Урицкого, 56)

В К Л А Д Ы Ш
3.2. - I.39.I

Уп. а) расположена лестница черного хода, ведущая на второй этаж. Между выступами с западной стороны на уровне второго этажа устроен закрытый балкон с большим окном, средняя часть которого имеет стрельчатое завершение.


Вход на первый этаж устроен с северной стороны под лестницей, перед ним сейчас сделан кирпичный тамбур. Другой вход устроен с южной стороны, перед ним - дощатые тамбур и сени. Входы на 2-й этаж - с улицы и со двора.
Крыша вальмовая железная. Здание покрашено в желтый цвет с выделением декоративных элементов белым цветом.

ПЕНЗЕНСКАЯ ОБЛ., г. ПЕНЗА, ул. УРИЦКОГО, 56.
ДОМ ЖИЛОЙ. 1903 г.
генплан



ЭКСПЛИКАЦИЯ

- 1 - Дом жилой. 1903 г. (ул. Урицкого, 56).
- 2 - Усадьба городская. к. XIX-н. XX в. (ул. Урицкого, 44/ул. М. Горького, II)
- 3 - Усадьба городская. к. XIX-н. XX в. (ул. Урицкого, 58).
- 4 - Дом жилой. 1905 г. (ул. Урицкого, 60)
- 5 - Усадьба городская. к. XIX-н. XX в. (ул. Урицкого, 53).

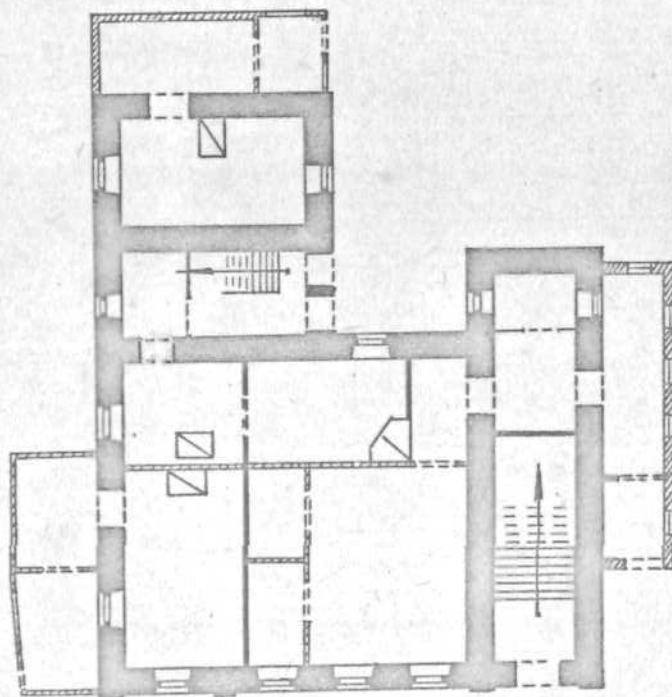
 - другие паспортизированные памятники

Выполнил: Белгузова Т. Ю.
1988 г.

→ С

ПЕНЗЕНСКАЯ ОБЛ., г.ПЕНЗА,
ул.УРИЦКОГО, 56.
ДОМ ЖИЛОЙ. 1903 год.

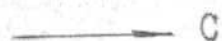
план I-го этажа



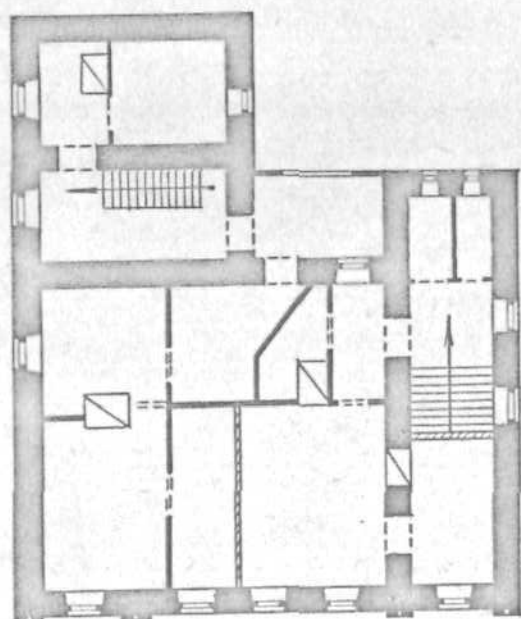
0 10 м

Выполнил: Белгузова Т.Ю.
1987 г.

ПЕНЗЕНСКАЯ ОБЛ., г.ПЕНЗА,
ул.УРИЦКОГО,56.
ДОМ ЖИЛОЙ. 1903 г.



план 2-го этажа



0 10 м

Выполнил: Белгузова Т.Ю.
1987 г.



Тюменская обл.
г. Тюмень
ул. Фрицкого, 56
Дом жилой. 1903г.
Вид с запада.

фото 1987.
В. Рагунов



Тензевская обл.

г. Тенза

ул. Гринского, 56

Дел. тираж. 1903,

Купонный тираж,

срочно 1987,

В. Родионов



Тензиская обл.,
г. Тенза
ул. Гринского, 56
Августинский, 1903 г.
Северный тракт,

господ 1987 г.
В. Рафманов



Тензенская обл.

г. Тенза

ул. Трудиного, 56.

Дом жилой. 1903г.

Восточный фасад.

фото 1987г.

В. Родионов



Тензиская обл.
г. Тензе
ул. Фришкова, 56
дом жилой. 1903,
француз восточ-
ного фасада.

фото 1887.
В. Яковлев



Кемеровская обл.,
г. Кемерово
ул. Фрицевой, 56
Автомобиль, 1903 г.,
Синий-го цвета
Восточного фасада

сфото 1987.
В. Федюков



Нижнетагильская обл.

г. Тагил

ул. Урицкого, 56

Дачи № 19037.

Окно 2-го этажа
северного фасада.

дано 1987 г.
В. Рагманов



Туйвешкая обл.
г. Туиша
ул. Зринского, 56
Дом жилой. 1903 г.
Окно балкона

Фот. 1987 г.
В. Родионов

МИНИСТЕРСТВО КУЛЬТУРЫ СССР ● ПАМЯТНИКИ ИСТОРИИ И КУЛЬТУРЫ СССР (недвижимые)

СОЮЗНАЯ РЕСПУБЛИКА РСФСР. Мин. культуры. Главк охраны памятников (индекс)

Адрес Пензенская обл., г. Пенза, ул. Урицкого, 56 республиканского органа охраны)

(АССР, край, область, район, автономная обл., национальный округ, населенный пункт)

УЧЕТНАЯ КАРТОЧКА

I. НАИМЕНОВАНИЕ ПАМЯТНИКА

Дом жилой

II. ТИПОЛОГИЧЕСКАЯ
ПРИНАДЛЕЖНОСТЬ

памятник
археологии

памятник
истории

памятник
архитектуры

памятник
монумент. ис-ва

2

III. ДАТИРОВКА ПАМЯТНИКА

1903 г.

IV. ХАРАКТЕР
СОВРЕМЕННОГО
ИСПОЛЬЗОВАНИЯ

по перво-
начальному
назначению

культурно-
просвети-
тельное

туристско-
экскурсион-
ное

лечебно-
оздорови-
тельн.

жилые
помещения

хозяйст-
венное

не исполь-
зуется

+

+

предлож. по исполь.

V. ХАРАКТЕРИСТИКА
ТЕХНИЧЕСКОГО СОСТОЯНИЯ

хорошее

среднее

плохое

аварийное

+

VI. КАТЕГОРИЯ ОХРАНЫ

союзная

республ.

местная

не состоит

+

наличие утвержденной охранной зоны

да

нет

VII. НАЛИЧИЕ ДОКУМЕНТАЦИИ

место хранения документов

Дата составления карточек
«**октябрь** 1978 г.

Составитель **Белгузова Т.О., преподаватель**

(Ф. и. о., должность или профессия, подпись)

Инспектор по охране памятников **Борунов Д.А.**

(Ф. и. о., подпись)

Белгузова

Борунов



УЧЕТНАЯ КАРТОЧКА (оборотная сторона)

Фото или схематический план

Краткое описание



фото зеркальное

Дом кирпичный 2-этажный, на улицу выходит 5-осевым восточным фасадом, крайние оси которого по бокам выделены пилястрами, а сверху отмечены трапециевидными щитцами.

Оконно-дверные проемы 1-го этажа имеют лучковые перемычки, 2-го - стрельчатое завершение. Наличники повторяют форму проемов, их верхняя часть рустована, а подоконные декоративные фартуки украшены сухариками, как и междуэтажный карниз. Венчающий карниз декорирован городками. Крыша дома железная вальмовая. В плане имеет форму прямоугольника, с северной стороны к которому пристроен объем лестничной клетки, а с западной - объемы лестницы черного хода и подсобных помещений. Является примером жилого каменного дома ^{дом} с обильностью завершенности, которому придает дробный характер декора.