

ПАМЯТНИКИ ИСТОРИИ И КУЛЬТУРЫ СССР  
(недвижимые)

7810390010

СОЮЗНАЯ РЕСПУБЛИКА \_\_\_\_\_

Р С С Р

Государственная инспекция по охране памятников (наименование республиканского органа охраны памятников) ГлавПУ Ленгорисполкома

**ПАСПОРТ**

Ансамбль Петропавловской крепости

I. НАИМЕНОВАНИЕ ПАМЯТНИКА

Ботинный дом

II. ТИПОЛОГИЧЕСКАЯ ПРИНАДЛЕЖНОСТЬ

памятник археологии	памятник истории	памятник архитектуры	памятник монумент. иск-ва
		3	

III. ДАТИРОВКА ПАМЯТНИКА (или дата исторического события, с которым связано возникновение памятника — для памятников истории)

1762-1766 гг.

IV. АДРЕС (местонахождение) ПАМЯТНИКА

Ленинградская область, район

Петропавловский национальный округ, населенный пункт, пути подъезда)

V. ХАРАКТЕР СОВРЕМЕННОГО ИСПОЛЬЗОВАНИЯ

по первонач. назначению	культурно-просветит.	туристско-экскурсион.	лечебно-оздоровительн.	жилые помещения	хозяйственное	не используется
	музей библ. клуб		больн. санат. д/отд.		учреждение торгов. промышл. склад	

ПРИЛОЖЕНИЯ:

Фото общего вида — 3  
 Фото фрагментов — 1, интерьер — 3  
 Генплан —  
 Обмеры: план —  
           фасад —  
           разрез —  
 Схематический план охранной зоны —

## VI. ИСТОРИЧЕСКИЕ СВЕДЕНИЯ

- а) для памятников археологии — история возникновения, кем и когда производились разведки и раскопки, место хранения коллекций.
- для памятников истории — история возникновения: краткая характеристика событий и лиц, в связи с которыми объект приобрел значение памятника.
- для памятников архитектуры и монументального искусства — автор, строитель, заказчик, история создания.

Автор проекта и строитель архитектор А.Ф. Вист.

Заказчик — императрица Елизавета Петровна

1723 г. — в Петербург привезен ботик Петра I

1761 г. — Указ Елизаветы Петровны о постройке специального здания для ботика.

1761 г. 2 августа — А.Ф. Вист подал в Сенат проект здания и смету в 2-х вариантах.

1761 г. 10 августа — Сенат утвердил первый вариант проекта.

1762 г. — начало строительных работ.

1765 г. — завершение основных работ.

1766 г. — закончены все отделочные работы.

1767 г. — в здании установлен ботик.

1931 г. — Ботик находится в Петергофе (Волвер).

1940 г. — Ботик передан в Центральный Военно-Морской музей.

б) перестройки и утраты, изменившие первоначальный облик памятника

1824-1826 гг. — первоначальная деревянная статуя заменена алебастровой скульптурой Наяды (автор Н.А. Токарев).

в 1891 г. — установлена терракотовая скульптура (аллегория Навигации) по модели ск. Д.И. Менсена; утрачен первоначальный пьедестал.

Конец XIX — нач. XX вв. — с окон сняты кованые решетки и сделаны оконные переплеты. Заменены базы фасадных колонн и пилястр; внутри заложена западная дверь, пробита с востока новая дверь, постлан мраморный пол (1957 г.)

в) реставрационные работы (общая характеристика, время, автор, место хранения документации)

В 1797 г., 1824 г., 1855 г. — капитальные ремонты в связи с наводнениями.

1967 г. — реставрация здания и скульптуры. Архив ГИОЦ, д. 90.

## VII. ОПИСАНИЕ ПАМЯТНИКА

а)	для памятников археологии	— характер культурного слоя, важнейшие находки,
	для памятников истории	— характеристика памятника, наличие, текст и время установления мемориальной доски.
	для памятников архитектуры	— основные особенности планировочной, композиционно-пространственной структуры и конструкций; характер декора фасадов и интерьеров; наличие живописи, скульптуры, прикладного искусства; строительный материал, основные габариты.
	для памятников монумент. иск-ва	— основные особенности композиционного и колористического решения; тексты, материал, техника, размер.

Котельный дом расположен в Петропавловской крепости на площади перед западным фасадом Петропавловского собора. Павильон прямоугольный в плане, одноэтажный, с ризалитами северного и южного фасадов и портиками западного и восточного фасадов, завершен высокой кровлей с переломом и аллегорической статуей Навигации.

Конструкции и строительные материалы: фундаменты — ленточные бутовые; цоколи — красного гранита и плитные; стены — кирпичные, оштукатуренные; перекрытия — кирпичные, сводчатые; крыша — стропильная, конструкции деревянные, кровля металлическая; проемы — с лучковым завершением; полы — мраморные.

Отделка фасадов в стиле барокко с элементами классицизма. Порттики четырехколонные тосканского ордера, завершены треугольными фронтонами. Центральные ризалиты северного и южного фасадов отделаны пилястрами тосканского ордера, окна обрамлены фигурными наличниками.

Интерьер разделен четырьмя пилонами на три части. Центральная часть перекрыта сомкнутым сводом, боковые — крестовыми. Стены и пилоны отделаны пилястрами ионического ордера.

Размеры: площадь застройки — 395 м<sup>2</sup>  
 площадь полезная — 133 м<sup>2</sup>  
 объем — 1385 м<sup>3</sup>

б) общая оценка общественной, научно-исторической и художественной значимости памятника.

Образец архитектуры переходного периода от барокко к классицизму. Одно из первых музейных зданий Петербурга.

## VIII. ОСНОВНАЯ БИБЛИОГРАФИЯ, АРХИВНЫЕ

1. Источники, иконографический материал. Петропавловской крепости. Архитектурное наследие. 1951 г. № I, стр. 56-61
2. Пилявский В.И. Петропавловская крепость. Л., 1967, с. 153-161
3. Бастарева Л.И., Сидорова В.И. Петропавловская крепость. Л., 1972, с. 79-80.
4. Памятники архитектуры Ленинграда. Л., 1972, с. 35
5. 1942 г. — обмер фасадов, разрез. Арх. Е.Н. Петрова, Н.Н. Петров, П.Н. Трубников. Архив ИИОП, д. 90.

**IX ТЕХНИЧЕСКОЕ СОСТОЯНИЕ**

		хорошее	среднее	плохое	аварийное
характеристика общего состояния: для памятников археологии	культурного слоя важнейших находок				
для памятников архитектуры и истории	конструкций стен покрытий потолков пола декора фасадов интерьеров		+		
в интерьере:	живописи скульптуры прикл. иск-ва				
для памятников монументального искусства	цоколя постаменты скульптуры грунта красочного слоя				

**X. СИСТЕМА ОХРАНЫ**

а) категория охраны

союзная	республ.	местная	не состоит
	+		

б) дата и № документа о принятии под охрану Постановление Совета Министров РСФСР № 1327 от 30 августа 1960 г.

в) границы охранной зоны и зоны регулирования застройки (краткое описание со ссылкой на утверждающий документ)

Входит в объединенную охранную зону и зону регулирования застройки. Решение Ленгорисполкома от 12 февраля 1969 года. (см. общий паспорт на ансамбль Петропавловской крепости, инд. 3.1.5 (2,3) - 1.29.1)

г) балансовая принадлежность и конкретное использование Главное управление культуры  
Музей истории Ленинграда

д) дата и № охранного документа № 611 от 19 февраля 1955 г.

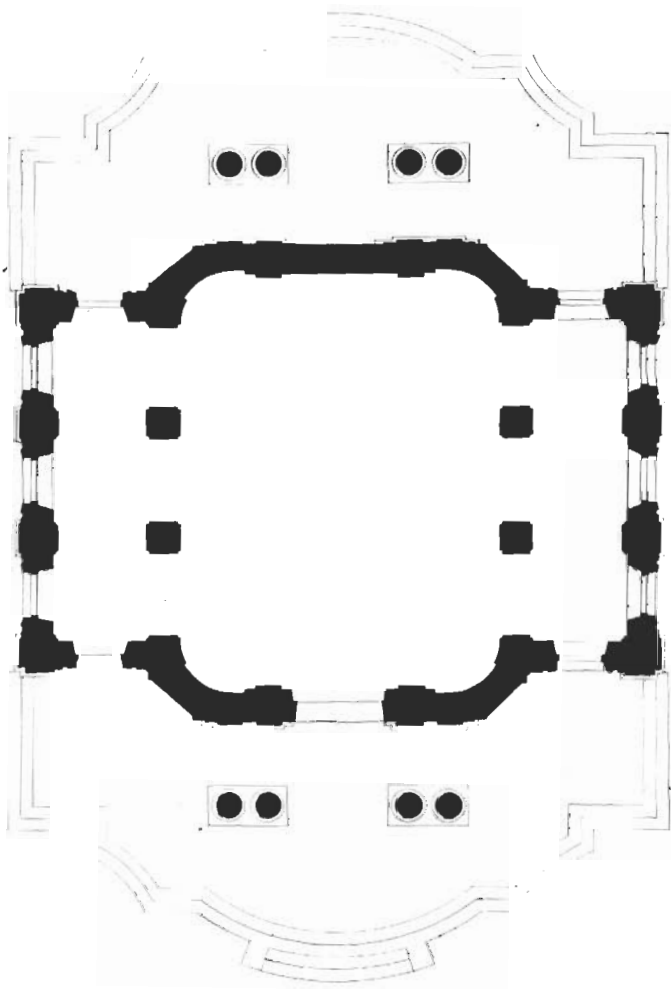
Дата составления паспорта ноябрь 82 197 г.

Составитель Леонтьева С.С. арх. ИИОП  
(ф. и. о., должность или профессия)  
Лемичева Н.В. арх. ИИОП  
(подпись)

Инспектор по охране памятников А.А.Ким

(подпись)





0 10 M.

З. З. - 1. 29. 1.

Петропавловская крепость.

Большой дом (1762-1766 гг.)

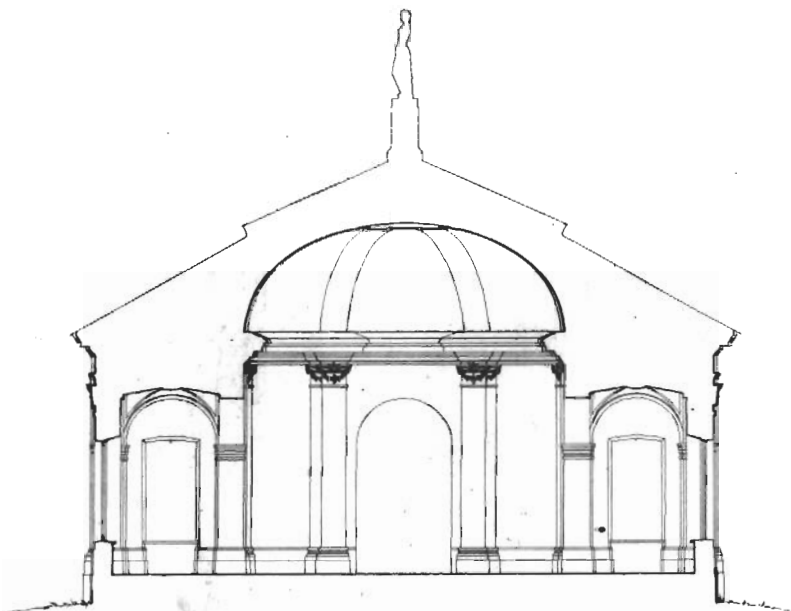
План.

ор. 0/4. 1955г.

А. К. Трещев

О Б М Е Р  
ДОМИКА ДЕДУШКИ РУССКОГО ФЛОТА.

ПРОДОЛЬНЫЙ РАЗРЕЗ.



М а с ш т а б 1 : 5 0



З. З. . . . - 1.29.1.

Петровна-Ловеная кривошея.

Ботный дом (1762-1766 гг.)

Трогдолонный разрез.

Обмеры 1942 г. ООТ.

Исп. Е. Н. и Н. Н. Петровы, Л. У. Труб-ников.

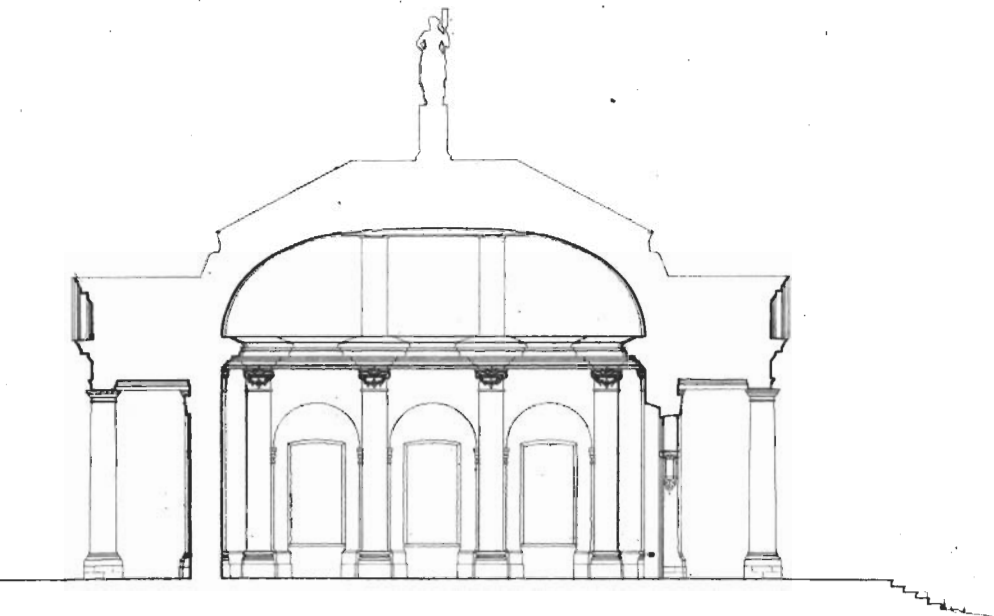
Фр. Фотом. зерт. МШМ 1951 г.



О Б М Е Р

ДОМИКА ДЕДУШКИ РУССКОГО ФЛОТА.

ПОПЕРЕЧНЫЙ РАЗРЕЗ.



Масштаб 1:30  
Мтр 0 10 20 30 40 50 60 Мтр



3.3. - 1. 29. 1.

Петровская крепость.

Ботынский дом (1762-1766 гг.)

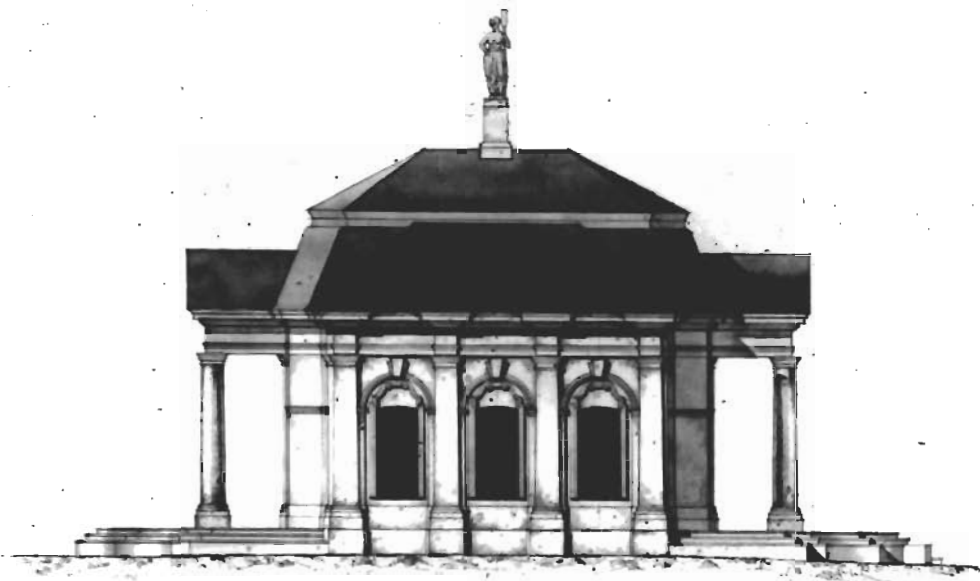
Долгоруковский парк.

Обмер 1942 г. ООТ.

Исп. В. Н. и Н. Н. Петровы, П. И. Труби-  
ков.

Фр. Чобан. черт. МСМ 1951.

ОБМЕД ДОМКА ДЕДУШКИ РУССКОГО ФЛОТА  
ГОРЯЧЕВИИ ФАСАД



3.3

-1.29.1

Ансамбль Петропавловской крепости

Ботный дом (1762-1766 гг.)

Ф/с обмера ТИОП, 1943 г.

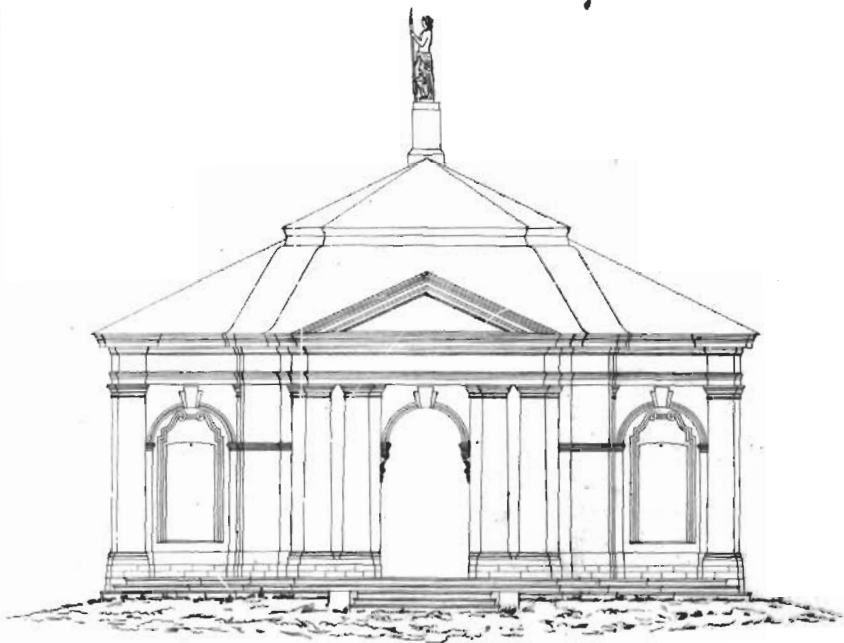
Северный фасад.

Ф/л ТРЦЦ, 1982 г.

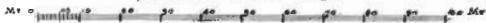
О Б М Е Р

Д О М И К А   Д Е Л У Ш К И   Р У С С К О Г О   Ф Л О Т А .

Г Л А В Н Ы Й   /   З А П А Д Н Ы Й   /   Ф А С А Д .



М а с ш т а б   1 : 5 0



З. З. - 1. 29. 1.

Петропавловские крепость.

Ботный дом (1762-1766 гг.)

Лицевой западный фасад.

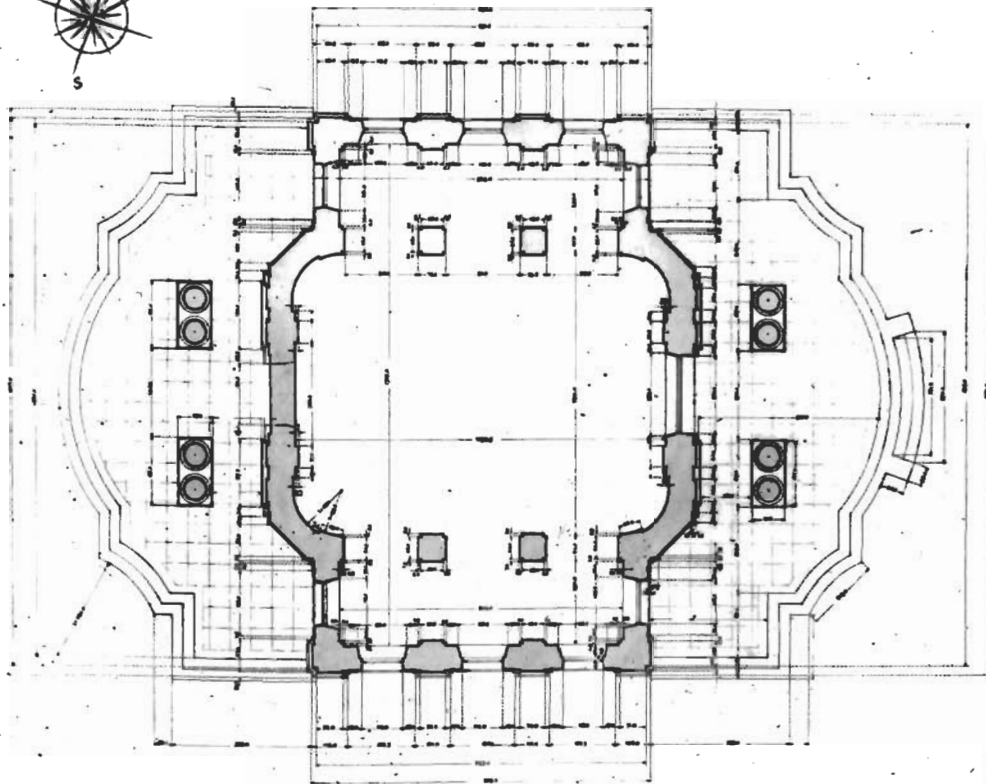
Обмере 1942 г. О. О. Ст.

Исп. С. Н. и Н. Н. Петровы, Т. И. Труби-  
ников.

Ф. Чобан. черт. МСР 1956.

О В М Е Д  
ДОМИКА АЕДУШКИ РУССКОГО ФЛОТА

П Л А Н



МАСШТАБ 1:30  
См. 0 1 2 3 4 5 6 7 8 9 10

Этаж № 122  
178980-2



3.3

-1.29.1

Ансамбль Петропавловской крепости  
Батный дом (1762-1766 гг.)

Ф/с обмера ТИОП, 1943 г.

План.

Ф/л ТРИИ, 1982 г.





З. З. - 1. 29. 1.

Петропавловская крепость.

Ботинный дом (1762-1766г.)

Структура "мавританская" на  
крыше здания. (1791г.)

р. ф. 1950г.

А. А. Тимофеев.



33.

- 1.29.1.

Петропавловская крепость.

Ботный дом (1762-1766 гг.)

Фрагмент инвертера @ оклепанный.

Фр. № 1959, фр. ГММ.



Самому нельзя  
описать мужество  
Ассенинских воинов,  
как начальных,  
так и разбитых.



НОРВЕГИЯ  
ШВЕДИЯ  
ОМУТЯНИИ  
СТОРГАРД  
СЕЛТИГАРД  
КОРГАТЕН  
КУРАЯНИИ  
ВОСТ ПРУССИИ  
РЕЧЬ ПОСКИАНТА

## Победа Русского Флота

на  
Балтийском море  
в Северной войне  
1700-1721

- 1705 Выход России в Балтийское море
- 1705 Ледяной морской бой 6 июля 1705
- 1710 Кутюрье Исаак де Вобурье соблаговолит дружественным адмиралу и флоту
- 1714 Полтавский сражение. Первая победа русского флота
- 1719 Эресундский бой. Первая победа русского парусного флота
- 1720 Гроландский сражение.

З.З. - 1.29.1.

Петропавловская крепость.  
Ботный дом (1762-1766 гг.)  
Фрагмент интерьера.  
Ф. № 1959. Ф/Г. Г. М. М.



З. З. - 1. 29. 1.

Петропавловская крепость.

Башенный дом (1762-1766 гг.)

Южный фасад

р. к/н. 1954г.

А. А. Тиморев.





З. З. - 1. 29. 1.

Петропавловская крепость.

Восточный дом (1762-1766 гг.)

Западный фасад

ф. фн. 1954г.

А. А. Трусов.



40 030

З. З. - 1. 29. 1.

Петропавловская крепость.

Полный план (1762-1766 гг.)

Северный фасад.

ф. с/н. 1971.

А. Троицкий



З. 3 - 1.29.1

Петропавловская крепость.

Ботинный дом (1762-1766гг.)

Фрагмент интерьера с женовницей.

Ф. № 1959, фот. ГИИИ

МИНИСТЕРСТВО КУЛЬТУРЫ СССР • ПАМЯТНИКИ ИСТОРИИ И КУЛЬТУРЫ СССР (недвижимые) 3.3. -I.29.I.

СОЮЗНАЯ РЕСПУБЛИКА РСФСР ГИОП Главалу Ленгорисполкома (индекс)  
 Адрес г. Ленинград, Петроградский район, Петропавловская крепость  
 (АССР, край, область; район, автономная обл.; национальный округ; населенный пункт)

**УЧЕТНАЯ КАРТОЧКА**

I. НАИМЕНОВАНИЕ ПАМЯТНИКА Ботиний дом

II. ТИПОЛОГИЧЕСКАЯ ПРИНАДЛЕЖНОСТЬ

памятник археологии	памятник истории	памятник архитектуры	памятник монумент. ис-ва
		3	

III. ДАТИРОВКА ПАМЯТНИКА 1762—1766 гг.

IV. ХАРАКТЕР СОВРЕМЕННОГО ИСПОЛЬЗОВАНИЯ

по первоначальному назначению	культурно-просветительное	туристско-экскурсионное	лечебно-оздоровительн.	жилое помещения	хозяйственнос	не используется
	+					

предлож. по исполъ. \_\_\_\_\_

V. ХАРАКТЕРИСТИКА ТЕХНИЧЕСКОГО СОСТОЯНИЯ

хорошее	среднее	плохое	аварийное
	+		

VI. КАТЕГОРИЯ ОХРАНЫ

союзная	республ.	местная	не состоит
	+		

наличие утвержденной охранной зоны

да	нет
+	

VII. НАЛИЧИЕ ДОКУМЕНТАЦИИ

паспорт	фотографии	обмеры	реставрационные материалы
+	+	+	+

органы охраны			реставрационные мастерские		музей, архив, БНИ ИСКУССТВ.
союзный	республикан.	местный	республикан.	местные	
+	+	+		+	+

Место хранения документов \_\_\_\_\_  
 Дата составления карточки Февраль 1982

Составитель Демичева Н.Н. арх. ГИОП Инспектор по охране памятников  
 (Ф. в. и должность или профессия, Подпись) А. Алексин  
 (Ф. в. б., подпись)



## УЧЕТНАЯ КАРТОЧКА (оборотная сторона)

Фото или схематический план



Краткое описание

Ботанический дом расположен в центре Петропавловской крепости на площади перед западным фасадом Петропавловского собора. Павильон прямоугольный в плане с ризалитами северного и южного фасадов и портиками западного и восточного фасадов, одноэтажный, завершен высокой кровлей с переломом и аллегорической статуей Навигации.

Отделка фасадов в стиле барокко с элементами классицизма. Порттики четырехколонные тосканского ордера завершены треугольными фронтонами. Северный и южный фасады отделаны пилястрами и фигурными наличниками.

Арх. А.Ф. Вист.