

+700708000

МИНИСТЕРСТВО КУЛЬТУРЫ СССР

3.2.399/1.-1.32.1  
индекс

# ПАМЯТНИКИ ИСТОРИИ И КУЛЬТУРЫ СССР (недвижимые)

РСФСР

Мин-во культуры. Главная <sup>СОЮЗНАЯ РЕСПУБЛИКА</sup>управление по охране и использованию памятников истории и культуры. <sup>РСФСР</sup>Управление по государственному контролю охраны и использования памятников истории и культуры г. Москва <sup>и культурного наследия в Санкт-Петербургском органе охраны памятников</sup>

## ПАСПОРТ

I. НАИМЕНОВАНИЕ ПАМЯТНИКА Усадьба "Воронцово". Корпус служебный северный.

II. ТИПОЛОГИЧЕСКАЯ ПРИНАДЛЕЖНОСТЬ

памятник археологии	памятник истории	памятник архитектуры	памятник монумент. иск-ва
		2	

III. ДАТИРОВКА ПАМЯТНИКА (или дата исторического события, с которым связано возникновение памятника — для памятников истории)

2-ая пол. ХУШ в.

IV. АДРЕС (местонахождение) ПАМЯТНИКА Москва, Бржезневский р-н, Старокалужское шоссе, 2, строение 3.

(РСФСР, кр. обл., область, район, автономная обл., национальный округ; населенный пункт; пути подъезда)

V. ХАРАКТЕР СОВРЕМЕННОГО ИСПОЛЬЗОВАНИЯ

по первонач. назначению	культурно-просветит.	туристско-экскурсион.	лечебно-оздоровительн.	жилые помещения	хозяйственное	не используется
	музей библ. клуб		больн. спит. д/отд.		учреждение торгов. промышлен. склад	+

ПРИЛОЖЕНИЯ:

Фото общего вида — 5

Фото фрагментов — 3

Генплан —

Обмеры: план — 2

фасад —

разрез —

Схематический план

охранной зоны —

Вкладыш — Л.к п. МУПа.

## VI. ИСТОРИЧЕСКИЕ СВЕДЕНИЯ

а) для памятников археологии	— история возникновения, кем и когда производились раскопки, место хранения коллекций.
для памятников истории	— история возникновения: краткая характеристика событий и лиц, в связи с которыми объект приобрел значение памятника.
для памятников архитектуры и монументального искусства	— автор, строитель, заказчик, история создания.

Северный служебный корпус построен по заказу владельцев усадьбы Репниных во 2-ой пол. XVIII в. Автор его проекта и строитель неизвестны.

Здание было поставлено к северу от главного дома и вместе с парным южным служебным корпусом формировало парадный двор. Вероятно, после 1812 года северный корпус служб использовался как жилой флигель, хотя при приспособлении под жилье его планировка и внешний вид существенным изменениям не подверглись. Вероятно во 2-ой пол. XIX в. была изменена первоначальная декорация фасадов / штукатурные наличники окон, тянутые карнизы/.

б) перестройки и утраты, изменившие первоначальный облик памятника.

В 1810-1820-е гг. была разобрана внутренняя капитальная стена в западной части здания. Впоследствии были утрачены некоторые элементы наружного декора и растесаны окна на южном и северном фасадах. Не сохранилось крыльцо главного входа. Заложены ряд оконных и дверных проемов. Оформление интерьеров утрачено. Три печи из четырех первоначальных разобраны. Не сохранилось покрытие полов. Междуетажные перекрытия в аварийном состоянии. Здание оставалось жилым до 1970-х гг. Впоследствии не использовалось.

в) реставрационные работы (общая характеристика, время, автор, место хранения документации)

Реставрационные работы проводятся с 1980-го г. по настоящее время. Автор проекта — архитектор мастерской № 13 А. С. Воскресенский. Материалы хранятся в архивах "Моспроект-2" и Управления по государственному контролю охраны и использованию памятников истории и культуры г. Москвы.

## VII. ОПИСАНИЕ ПАМЯТНИКА

а)	для памятников археологии	-- характер культурного слоя, важнейшие находки,
	для памятников истории	— характеристика памятника, наличие, текст и время установления мемориальной доски,
	для памятников архитектуры	--- основные особенности планировочной, композиционно-пространственной структуры и конструкций; характер декора фасадов и интерьеров; наличие живописи, скульптуры, прикладного искусства; строительный материал, основные габариты,
	для памятников монумент. иск-ва	— основные особенности композиционного и колористического решения; тексты, материал, техника, размер.

Здание находится к северу от места, где стоял главный дом, и с симметричным ему южным корпусом служб и парой флигелей формирует парадный двор ансамбля "Воронцово", на который выходит своим главным фасадом.

Кирпичный, двухэтажный, квадратный в плане флигель имеет компактный объем, покрытый вальмовой крышей.

Вход в здание находится на восточном фасаде и обращен к парадной части ансамбля. Возможно, что вход в него был и на южном фасаде, т.е. со стороны главного дома. В вестибюле расположена двухмаршевая деревянная лестница, ведущая на второй этаж.

Здание почти полностью сохранило объемно-пространственное решение, характерное для 2-ой пол. XVIII в. Планировка первого и второго этажей в целом схожа. Она определяется двумя параллельными несущими стенами, делящими здание на три части. Помещения, выходящие на западный и восточный фасады были объединены по принципу анфилады. Угловые комнаты - квадратные, между ними расположены прямоугольные - меньшие по размеру.

Перекрытия плоские, деревянные по деревянным балкам. Перемычки дверных и оконных проемов - плоские.

Фундамент - кирпичный, ленточный. Стены сложены из кирпича 27-28 x 12 x 7,5 см и 26,5 x 13,5 x 7,5 см на известковом растворе и оштукатурены с обеих сторон. Крыша железная, по деревянным стропилам. Полы дощатые. Декор фасадов - штукатурный. Фасады окрашены в два цвета: плоскости стен - желтые, детали - белые.

Все фасады флигеля почти равнозначны по оформлению. Внизу здание опоясывает цоколь, вверху - венчающий, слегка раскрепованный карниз. Плоскости стен прорезаны по всей высоте прямоугольными нишами, фланкированными пилястрами с треугольными зубцами вместо капителей. В нишах помещены прямоугольные оконные проемы, обрамленные профилированными наличниками. Между окнами первого и второго этажей сохранились следы декоративных прямоугольных накладок. На южном фасаде, обращенном в сторону главного дома, - центральные пилястры, фланкирующие окно второго этажа, опираются на три декоративные ступеньки. /см. вкладыш № I/

С) образец оформл. в соответствии с науч.-исторической и художественной значимости памятника.

Северный служебный корпус - характерный образец хозяйственной постройки 2-ой пол. XVIII в., важный элемент загородной усадьбы эпохи классицизма.

## VIII. ОСНОВНАЯ БИБЛИОГРАФИЯ, АРХИВНЫЕ ИСТОЧНИКИ, ИКОНОГРАФИЧЕСКИЙ МАТЕРИАЛ.

См. паспорт на "Ансамбль"

## IX. ТЕХНИЧЕСКОЕ СОСТОЯНИЕ

характеристика общего состояния:  
для памятников археологии

культурного слоя  
важнейших находок

для памятников архитек-  
туры и истории

конструкций  
стен  
покрытий  
потолков  
пола  
декора фасадов  
интерьеров

в интерьере:

живописи  
скульптуры  
прикл. иск-ва

для памятников мону-  
ментального искусства

цоколя  
постаменты  
скульптуры  
грунта  
красочного слоя

хорошее	среднее	плохое	аварийное
		+	
	+	+	+
	+	+	

## X. СИСТЕМА ОХРАНЫ

а) категория охраны

союзная	республ.	местная	не состоит
	+		

б) дата и № документа о принятии под охрану Постановление Совета Министров РСФСР  
№ 1327 от 30.УИЛ60 г.

в) границы охранной зоны и зоны регулирования застройки (краткое описание со ссылкой на утверждающий документ)

**Охранная зона находится в стадии корректировки**

г) балансовая принадлежность и конкретное использование На балансе ГлавАПУ.

будет использоваться как административный корпус с/п "Ремэнергомеханизма"

д) дата и № охранного документа Охранно-арендный договор №399, от 12 мая 1983г.

Дата составления паспорта

Составитель архит. Межелова Н.Е.

(ф. и. о. должность или профессия)

ОКТАБРЬ 1985.

Инспектор по охране памятников

(подпись)

Вкладыш № I

Москва, Брежневский р-н,  
Старокалужское шоссе, 2  
строение 3  
Усадьба "Воронцово",  
Корпус служебный северный  
2-ая пол. XVIII в.

УИ.а) /продолжение/

В интерьере сохранились кирпичная печь кон. XVIII в., /в юго-западной комнате 2-ого этажа/ и тянутые штукатурные карнизы сер. XIX в.















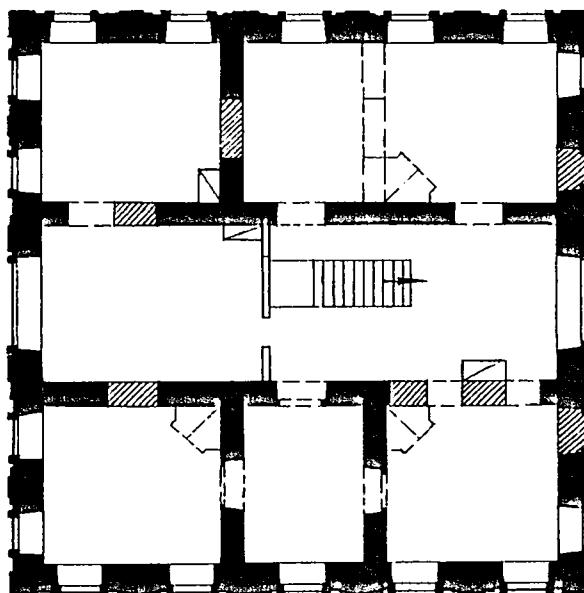




г. МОСКВА                      БРЕЖНЕВСКИЙ                      РАЙОН  
УСАДЬБА "ВОРОНЦОВО"      СЕР. XVIII - НАЧ. XIX вв.  
КОРПУС      СЛУЖЕБНЫЙ      СЕВЕРНЫЙ; 2<sup>я</sup> ПОЛ. XVIII в.

↖ С

2 ЭТАЖ.



0 ————— 10 м.

3

"МОСПРОЕКТ-2"  
МАСТЕРСКАЯ-13  
МЕРКЕЛОВА И.Е.  
1987 г.

г.МОСКВА

УСАДЬБА

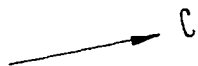
КОРПУС

БРЕЖНЕВСКИЙ

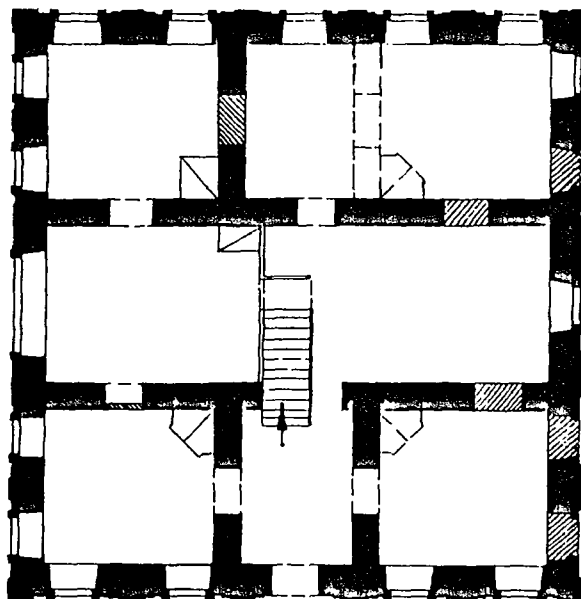
РАЙОН.

„ВОРОЦОВО“ СЕР. XVIII—НАЧ. XIX ВВ.

СЛУЖЕБНЫЙ СЕВЕРНЫЙ; 2-я ПОЛ. XVIII В.



1 ЭТАЖ



3

„МОСПРОЕКТ-2“  
МАСТЕРСКАЯ-13  
МЕРКЕЛОВА Н.Е.  
1985г.

МИНИСТЕРСТВО КУЛЬТУРЫ СССР ● ПАМЯТНИКИ, ИСТОРИИ И КУЛЬТУРЫ СССР (недействит.) 3 2 399/1. I. 32. I  
 СОЮЗНАЯ РЕСПУБЛИКА РСФСР Мин-во культ. и ист. по охр. и использ. пам.  
 Адрес г. Москва, Брестский р-н, Старокалужское шоссе, 2 стр. 3 (наименование республиканского органа охраны ист. и культ. г. Москвы)  
 (АССР, край, об. д. населенный пункт)

I. НАИМЕНОВАНИЕ ПАМЯТНИКА Усадьба Воронцово. Корпус служебный северный

II. ТИП И ПРИНАДЛЕЖНОСТЬ

памятник археологии	памятник истории	памятник архитектуры	памятник монумент. ис-ва
		2	

III. ДАТИРОВКА ПАМЯТНИКА 2-я пол. XVIII в.

IV. ХАРАКТЕР СОВРЕМЕННОГО ИСПОЛЬЗОВАНИЯ

по первоначальной назначению	культурно-просветительное	туристско-экскурсионное	лечебно-оздоровительное	жилищно-помещенное	комплексное	не используется
						+

предлож. по использ. \_\_\_\_\_

V. ХАРАКТЕРИСТИКА ТЕХНИЧЕСКОГО СОСТОЯНИЯ

хорошее	среднее	плохое	аварийное
		+	+

VI. КАТЕГОРИЯ ОХРАНЫ

союзная	республик.	местная	не состоит
	+		

наличие утвержденной охранной зоны

да	нет
	+

VII. НАЛИЧИЕ ДОКУМЕНТАЦИИ

паспорт	фотографии	обмеры	реставрационные материалы
+	+	+	+

Дата составления карты « сентябрь 1985 г. »

органы охраны		реставрационные мастерские		музей, архив.
союзная	республикан.	местная	республикан.	местные
	+	+	+	+

ВНИ ИСКУССТВ. ВОЗНАН.

Составитель архит. Мервалова Н. Е. Инспектор по охране памятников \_\_\_\_\_  
 (Ф., и., о. должность или профессии, подпись) (Ф., и., о. Подпись)



*Handwritten signature*



## УЧЕТНАЯ КАРТОЧКА (оборотная сторона)

Фото или схематический план



Краткое описание  
Северный корпус служб построен по заказу владельцев усадьбы Репниных во 2-й пол. XVIII в. Автор его проекта и строитель неизвестны.

Здание находится к северу от места, где стоял главный дом и с симметричным ему южным служебным корпусом и парой жилых флигелей формирует парадный двор усадьбы "Воронцово".  
Кирпичное двухэтажное, квадратное в плане здание имеет компактный объем, покрытый скатной крышей. Планировка 1-ого и 2-ого этажей определяется двумя параллельными несущими стенами, делящими здание на три части. В центре — коридор, по сторонам которого расположены помещения, выходящие на западный и восточный фасады и связанные по принципу анфилады. Фасады корпуса украшены прямоугольными нишами, фланкированными пилястрами, в которых прорезаны окна с штукатурными наличниками. Венчает здание слегка раскрепованный карниз.

Северный служебный корпус — характерный образец хозяйственной постройки 2-ой пол. XVIII в., важный элемент загородной усадьбы эпохи классицизма.