

3700000655

МИНИСТЕРСТВО КУЛЬТУРЫ СССР

ИДЕНТИФ.

ПАМЯТНИКИ ИСТОРИИ И КУЛЬТУРЫ СССР  
(недвижимые)СОЮЗНАЯ РЕСПУБЛИКА РСФСР~~Министерство Культуры РСФСР Инспекция по охране памятников истории и культуры~~

## ПАСПОРТ

## I. НАИМЕНОВАНИЕ ПАМЯТНИКА

Чайная Скорлупкиной А.И.II. ТИПОЛОГИЧЕСКАЯ  
ПРИНАДЛЕЖНОСТЬ

памятник археологии	памятник истории	памятник архитектуры	памятник монумент. иск-ва
<b>3.</b>			

## III. ДАТИРОВКА ПАМЯТНИКА (или дата исторического события, с которым связано возникновение памятника—для памятников истории)

Ориентировочно - конец 70-х гг. 19 века

## IV. АДРЕС (местонахождение) ПАМЯТНИКА

Ивановская обл., Лукоцкий район, с. Порд-  
ни. Проезд рейсовым автобусом из г. ЛукиV. ХАРАКТЕР  
СОВРЕМЕННОГО  
ИСПОЛЬЗОВАНИЯ

по первонач. назначению	культурно-просветит.	туристско-экскурсион.	лечебно-оздоровительн.	жилые помещения	хозяйственное	не используется
	музей бюда. клуб		баня, санит. дгпа.		учреждение торгов. промышлен. охлажд.	

## ПРИЛОЖЕНИЯ:

Фото общего вида **4**  
 Фото фрагментов—  
 Гипсан—  
 Обмеры: план—  
 фасад— **2 этажа**  
 разрез—  
 Схематический план  
 охранной зоны—

## VI. ИСТОРИЧЕСКИЕ СВЕДЕНИЯ

а)	для памятников археологии	— история возникновения, кем и когда производились раскопки и раскопки, место хранения коллекций.
	для памятников истории	— история возникновения; краткая характеристика событий и лиц, в связи с которыми объект приобрел значение памятника.
	для памятников архитектуры и монументального искусства	— автор, строитель, заказчик, история создания.

История создания здания ~~зданий~~ неизвестна.

На первом этаже ранее располагалась торговая лавка / в настоящее время — продовольственный магазин/. На втором этаже в прошлом размещалась чайная, принадлежащая Скорлупкиной А.И. — жительнице села Порздни. В начале 20-х гг. вместо чайной на втором этаже здания была оборудована общественная столовая.

Со строительством в конце 60-х гг. нового здания сельской столовой на 2 этаже рассматриваемого сооружения разместилась строительная контора.

В настоящее время второй этаж ремонтируется и переоборудуется под промтоварный магазин.

б) перестройки и утраты, изменившие первоначальный облик памятника.

В первом этаже здания пробыли новые оконные проемы; первоначальные оконные проемы на первом и втором этаже в большинстве своем заделаны кирпичом. Утрачена часть галереи, огибающая второй этаж здания с западной стороны, где в 1973 г. была сооружена позднейшая дощатая пристройка.

в) реставрационные работы (общая характеристика, время, автор, место хранения документации)

Реставрационные работы не проводились.

## VII. ОПИСАНИЕ ПАМЯТНИКА

а)	}	для памятников археологии	— характер культурного слоя, важнейшие находки.
		для памятников истории	— характеристика памятника, наличие, текст и время установления мемориальной доски.
		для памятников архитектуры	— основные особенности планировочной, композиционно-пространственной структуры и конструкций; характер декора фасадов и интерьеров; наличие живописи, скульптуры, прикладного искусства; строительный материал, основные габариты.
		для памятников монумент. иск-ва	— основные особенности композиционного и колористического решения, тексты, материал, техника, размер.

Здание расположено в центре села Порядни, напротив ансамбля Преображенской и Успенской церквей с одной стороны /с юга/ и с другой /с востока/ — напротив конторы Сельпо — почти равновеликого двухэтажного старинного здания, построенного также в 70-е гг. 19 века.

Памятник представляет собой двухэтажный кирпичный объем, обрамленный по второму этажу деревянной галереей — "гульбищем". Несущими конструктивными элементами являются 4 периметральных стены и внутренняя кирпичная перегородка. Толщина наружных стен — 70 см, толщина перегородки — 65 см. Размер кирпича — 24 x 12 x 7,5 см. Объем перекрыт четырехскатной железной кровлей с чердачными окнами на южном и северных фасадах.

Основным декоративным элементом наружных фасадов является деревянная галерея, шириной 1,8 м, поддерживаемая простыми деревянными опорами. Под свесами кровли — резной металлический подзор. Оконные проемы обрамлены простыми наличниками, шириной 3 см, повторяющими абрис проемов.

Нижний этаж состоит из двух смежных помещений размером 7,35 x 6,05 и 4,30 x 6,05. Лестница на второй этаж ранее располагалась около внутренней несущей перегородки, ныне — вынесена наружу в деревянную пристройку.

Второй этаж представляет собой в настоящее время единый объем, разм. 6,05 x 12,3 м.

Здание является оригинальным образцом сельской каменной архитектуры второй половины 19 века. Особый интерес представляет наличие в нем черт, свойственных деревянному зодчеству, в частности — галереи — "гульбища".

## VIII. ОСНОВНАЯ БИБЛИОГРАФИЯ. АРХИВНЫЕ ИСТОЧНИКИ, ИКОНОГРАФИЧЕСКИЙ МАТЕРИАЛ

Источники Библиография не выявлена.

### IX. ТЕХНИЧЕСКОЕ СОСТОЯНИЕ

характеристика общего состояния:  
 для памятников археологии культурного слоя важнейших находок  
 для памятников архитектуры и истории конструкций стен покрытий потолков пола декора фасадов интерьеров  
 в интерьере: живописи скульптуры прикл. иск-ва  
 для памятников монументального искусства цоколя постамента скульптуры грунта красочного слоя

хорошее	среднее	плохое	аварийное
+			
+			
+			
	+		
		+	
О Т С У Т С Т В У Ю Т			

### X. СИСТЕМА ОХРАНЫ

а) категория охраны

союзная	республ.	местная*	не состоит
			+

б) дата и № документа о принятии под охрану \_\_\_\_\_

в) границы охранной зоны и зоны регулирования застройки (краткое описание со ссылкой на утверждающий документ)



\*0000028658\*

г) балансовая принадлежность и конкретное использование В первом этаже расположен пром

второй этаж оборудуется под промтоварный магазин. Принадлежит Лухскому Ра

д) дата и № охранного документа \_\_\_\_\_

Дата составления паспорта \_\_\_\_\_

Составитель Ведущина Н.В., архитектор  
(ф. и. о. должность или профессия)

20 апреля \_\_\_\_\_

197 4

*(подпись)*

Инспектор по охране памятников \_\_\_\_\_













МИНИСТЕРСТВО КУЛЬТУРЫ СССР ● ПАМЯТНИКИ ИСТОРИИ И КУЛЬТУРЫ СССР (недвижимые) 3.3  
 СОЮЗНАЯ РЕСПУБЛИКА РСФСР Мин. Культ. РСФСР. Инспекция по охране памятников  
 Адрес Ивановская обл., Лухский район, с. Порзани (наименование республиканского органа охраны) МЯТНИКОВ  
 (АССР, край, область; район, автономная обл.; национальный округ; населенный пункт)

### УЧЕТНАЯ КАРТОЧКА

I. НАИМЕНОВАНИЕ ПАМЯТНИКА Чайная Скорлупкиной А.И.

II. ТИПОЛОГИЧЕСКАЯ ПРИНАДЛЕЖНОСТЬ

памятник археологии	памятник истории	памятник архитектуры	памятник монумент. ис-ва
		3.	

III. ДАТИРОВКА ПАМЯТНИКА Конец 70-х гг. 19 века /ориентировочно/

IV. ХАРАКТЕР СОВРЕМЕННОГО ИСПОЛЬЗОВАНИЯ

по первоначальному назначению	культурно-просветительное	туристско-экскурсионное	лечебно-оздоровительн.	жилые помещения	хозяйственное	не используется
					+	

предлож. по исполь.

V. ХАРАКТЕРИСТИКА ТЕХНИЧЕСКОГО СОСТОЯНИЯ

хорошее	среднее	плохое	аварийное
	+		

VI. КАТЕГОРИЯ ОХРАНЫ

союзная	республ.	местная	не состоит
			+

наличия утвержденной охранной зоны

да	нет
	+

VII. НАЛИЧИЕ ДОКУМЕНТАЦИИ

паспорт	фотография	обмеры	реставрационные материалы
I	4 компл.	2 эт.	нет

место хранения документов

Дата составления карточки 12 мая 1971 г.

органы охраны			реставрационные мастерские		музей, архив, НИИ
союзный	республикан.	местный	республикан.	местные	
	+	+			+

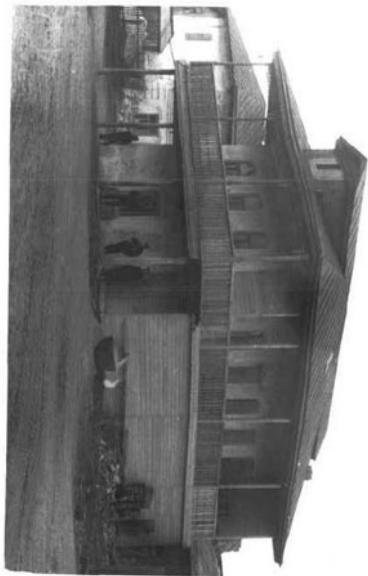
М. П.

Составитель Величкова Н.В. Инспектор по охране памятников

(ф. и. о., должность или профессия, подпись)

(ф. и. о., подпись)

УЧЕТНАЯ КАРТОЧКА (оборотная сторона)



Краткое описание

Здание расположено в центре с. Порздни Лухского района.

Представляет собой двухэтажный кирпичный объект, обрамленный по второму этажу деревянной галереей—"гульбищем". Снаружи здание оштукатурено и побелено. Кровля железная, четырехскатная.

Первоначальное внутреннее убранство не сохранилось.

В первом этаже размещен продмаг. Второй этаж на момент обследования переоборудовался в промтоварный магазин.

Здание находится в ведении Лухского Райпо.

Обследование проведено в апреле 1974г.