

# ПАМЯТНИКИ ИСТОРИИ И КУЛЬТУРЫ СССР

(НЕДВИЖИМЫЕ)

СОЮЗНАЯ РЕСПУБЛИКА РСФСР

Министерство культуры. Главное управление по охране памятников

наименование республиканского органа охраны памятников

История и культуры

## ПАСПОРТ

I. НАИМЕНОВАНИЕ ПАМЯТНИКА Дом жилой

II. ТИПОЛОГИЧЕСКАЯ ПРИНАДЛЕЖНОСТЬ

памятник археологии	памятник истории	памятник архитектуры	памятник монум. иск-ва
		2	

III. ДАТИРОВКА ПАМЯТНИКА

(или дата исторического события, с которым связано возникновение памятника — для памятников истории)

вт. пол. XIX в.

IV. АДРЕС (местонахождение)

ПАМЯТНИКА Московская обл., Одинцовский р-н.

АССР, край, область, район, автономная обл.

г. Звенигород, ул. Пролетарская, 5

национальный округ, населенный пункт, пути подъезда

V. ХАРАКТЕР СОВРЕМЕННОГО ИСПОЛЬЗОВАНИЯ

по первонач. назначению	культурно-просветит.	туристско-экскурсион.	лечебно-оздоровительн.	жилые помещения	хозяйственное	не используется
музей библ. клуб			бол.н. санат. л.юд.	+	учреждение торговл. промыш. склад	

ПРИЛОЖЕНИЯ:

Фото общего вида— 4  
 Фото фрагментов— 3  
 Генплан—  
 Обмеры: план—  
           фасад— I  
           разрез—  
 Схематический план  
 охранной зоны—

## VI. ИСТОРИЧЕСКИЕ СВЕДЕНИЯ

а)	для памятников археологии для памятников истории для памятников архитектуры и монументального искусства	— история возникновения, кем и когда производились разведки и раскопки, место хранения коллекций. — история возникновения: краткая характеристика событий и лиц, в связи с которыми объект приобрел значение памятника. — автор, строитель, заказчик, история создания.
----	--	---

Судя по характеру архитектуры, сохранившимся фрагментам первоначальной обшивки и первоначальному чердачному окну, дом был выстроен во 2-й пол. XIX в.

б) переустройки и утраты, изменившие первоначальный облик памятника.

Сделаны новые оконные наличники. В 1955г. во время капитального ремонта пристроены сени с юга, террасы с севера и западная часть дома, заново обшиты стены. Из-за большого числа владельцев неоднократно проводились перепланировки, устроено несколько отдельных входов.

в) реставрационные работы (общая характеристика, время, автор, место хранения документации).

Р

Реставрационные работы не проводились.

## VII. ОПИСАНИЕ ПАМЯТНИКА

а)	для памятников археологии	—характер культурного слоя, важнейшие находки.
	для памятников истории	—характеристика памятника, наличие, текст и время установления мемориальной доски.
	для памятников архитектуры	—основные особенности планировочной, композиционно-пространственной структуры и конструкций; характер декора фасадов и интерьеров; наличие живописи, скульптуры, прикладного искусства; строительный материал, основные габариты.
	для памятников монум. иск.	—основные особенности композиционного и колористического решения; тексты, материал, техника, размер.

Жилой дом стоит на красной линии ул. Пролетарской, у улице обращен восточным фасадом. Дом одноэтажный, на кирпичном цоколе, деревянный, обшит тесом. Кровля двускатная, с вальмой, со стороны двора. Основной объем, выстроенный в простейших классицистических формах, позднее дополнен пристройками, изменены декор и обшивка.

Первоначальный уличный фасад симметричный, в три окна. Гладкие угловые лопатки и венчающий карниз сохранили обшивку из широкого теса. Тимпа фронтона завершающего фасад, также сохранивший первоначальную обшивку, прорезан тройным окном — "сердианой" — с мелкой расстекловкой. Нарядные оконные наличники поздние.

Значительную часть протяженных фасадов (северного и южного) закрывают пристройки застекленных террас и крылец.

Внутренняя планировка и убранство интерьеров полностью переделаны.

<sup>б)</sup> общая оценка общественной, научно-исторической и художественной значимости памятника.

Рядовой пример деревянного жилого дома вт. пол. XIX в., выстроенного в традициях классицизма, характерный для г. Звенигорода. Из общего ряда выделяется необычной формой чердачного окна "сердианы".

VIII. ОСНОВНАЯ БИБЛИОГРАФИЯ, АРХИВНЫЕ ИСТОЧНИКИ, ИКОНОГРАФИЧЕСКИЙ МАТЕРИАЛ Библиографических и других источников не обнаружено.

/См. вкладки №1/

IX. ТЕХНИЧЕСКОЕ СОСТОЯНИЕ

		хорошее	среднее	плохое	аварийное
характеристика общего состояния: для памятников археологии	культурного слоя важнейших находок				
для памятников архитектуры и истории	конструкций стен покрытий потолков пола декора фасадов интерьеров	+			
в интерьере:	живописи скульптуры пржл. иск-ва	+			
для памятников монументального искусства	цоколя постаментов скульптуры грунта красочного слоя				

X. СИСТЕМА ОХРАНЫ

	союзная	республ.	местная	не состоит
а) категория охраны				+

б) дата и № документа о принятии под охрану нет

в) границы охранной зоны и зоны регулирования застройки (краткое описание со ссылкой на утверждающий документ)

Проект охранных зон г.Звенигорода разработан в Институте Генпланов ГлавПУ Мособлисполкома (автор Г.В.Гипик) и утвержден решением Мособлисполкома № 89/1 от 17.1.1983г.

г) балансовая принадлежность и конкретное использование ЖИЛОЙ ДОМ

д) дата и № охранного документа нет

Дата составления паспорта \_\_\_\_\_ Составитель Зеленцова Т.С.ст.техник  
ф. и. о. должность или профессия

ноябрь 87  
198 г.



Инспектор по охране памятников Н.И.Викторова  
подпись

[Signature]  
подпись

Московская область, г. Звенигород, Пролетарская ул., 5.  
Жилой дом, вторая половина XIX в.  
Фото Г.К. Смирнова, 1987 г.

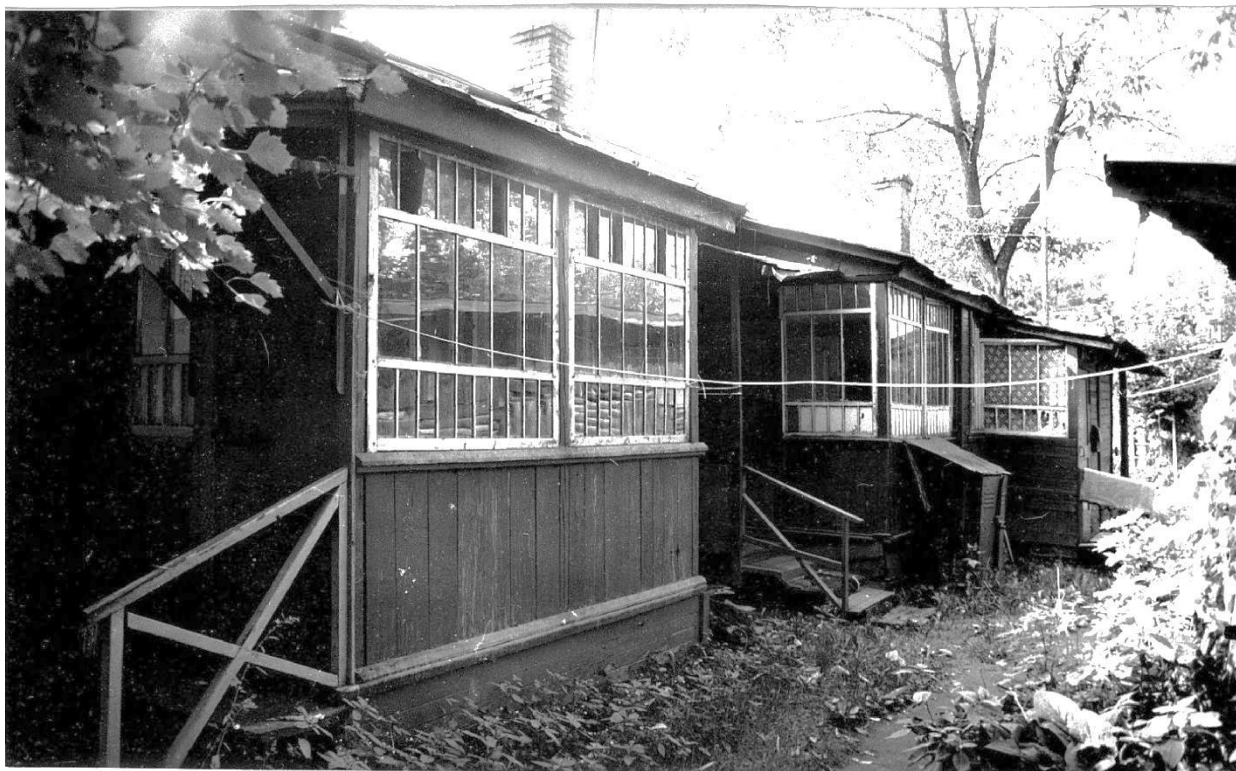


Фрагмент южного фасада.

Московская область, г. Звенигород, ул. Пролетарская, 1.

Дом жилой, середина XIX в.

Фото Г.К. Смирнова, 1987 г.



Северный фасад.



Вид с северо-запада.

Московская область, г. Звенигород, ул. Пролетарская, 1.

Дом жилой, середина XIX в.

Фото Г.К. Смирнова, 1987 г.



Западный фасад.



Восточный фасад.

Московская область, г. Звенигород, ул. Пролетарская, 1.

Дом жилой, середина XIX в.

Фото Г.К. Смирнова, 1987 г.



Фрагмент восточного фасада.



Общий вид с юго-востока.