

5810012001

МИНИСТЕРСТВО КУЛЬТУРЫ СССР 3.2. - 1.39.1
3.3. 5- индекс

ПАМЯТНИКИ ИСТОРИИ И КУЛЬТУРЫ СССР
(НЕДВИЖИМЫЕ)

СОЮЗНАЯ РЕСПУБЛИКА РСФСР

Министерство культуры. Главное управление охраны памятников
(наименование республиканского органа охраны памятников)

П А С П О Р Т

I. НАИМЕНОВАНИЕ ПАМЯТНИКА Усадьба художественного училища. Здание ледников.

II. ТИПОЛОГИЧЕСКАЯ ПРИНАДЛЕЖНОСТЬ

памятник археологии	памятник истории	памятник архитектуры	памятник монумент искусства
		2,3	

III. ДАТИРОВКА ПАМЯТНИКА (или дата исторического события, с которым связано возникновение памятника—для памятников истории)
1898 г.

IV. АДРЕС (местонахождение) ПАМЯТНИКА Пензенская обл., г. Пенза,
(АССР, край, область, район, автономная обл., ул. Богданова, 1/ул. Лермонтова, 6)
национальный округ; населенный пункт; пути подъезда)

V. ХАРАКТЕР СОВРЕМЕННОГО ИСПОЛЬЗОВАНИЯ

по первонач. назначению	культурно-просветит.	туристско-экскурсион.	лечебно-оздоровительн.	жилые помещения	хозяйственное	не используется
	музей библ. клуб		больн. санат. д. отд.		учреждение торгов. промышл. склад +	

ПРИЛОЖЕНИЯ:

- Фото общего вида— /
- Фото фрагментов—
- Генплан—
- Обмеры: план— /
- фасад—
- разрез—
- Схематический план охранной зоны—

VI. ИСТОРИЧЕСКИЕ СВЕДЕНИЯ

для памятников археологии

история возникновения, кем и когда производились разведки и раскопки, место хранения коллекций.

для памятников истории

история возникновения: краткая характеристика событий и лиц, в связи с которыми объект приобрел значение памятника.

для памятников архитектуры

автор, строитель, заказчик, история создания

и монументального искусства

В 1898 году архитектору А.С.Эренбергу, наблюдавшему за строительством здания художественного училища, было поручено сделать проект и смету на сооружение надворных построек, в том числе трех ледников в одной связи - по I на каждую квартиру преподавателей. Однако архитектура здания говорит о том, что ледников было четыре. В том же году здание было построено.

К третьей с востока секции здания пристроен спереди одноэтажный кирпичный объем, при этом стена между ними разобрана. К западному фасаду пристроены кирпичные гаражи. Частично разрушена перемычка дверного проема и карниз первой секции слева. В связи с изменением функционального назначения здания засыпаны погреба.

не проводились

*) реставрационные работы (общая характеристика, время, автор, место хранения документации)

VII. ОПИСАНИЕ ПАМЯТНИКА

для памятников археологии

- характеристика культурного слоя, важнейшие находки.

для памятников истории

- характеристика памятника, наличие, текст и время установления мемориальной доски.

для памятников архитектуры

- основные особенности планировочной, композиционно-пространственной структуры и конструкций; характер декора фасадов и интерьеров; наличие живописи, скульптуры, прикладного искусства; строительный материал, основные габариты.

а)

Одноэтажное кирпичное здание ледников расположено в юго-западном

углу усадьбы и имеет прямоугольную форму, вытянутую по оси запад-восток.

Главный фасад обращен на север и членится лопатками на четыре части, которым внутри соответствовали перегородки, образуя секции. Сейчас первая и вторая секции слева разделены дощатой перегородкой, вторая и третья капитальной кирпичной стеной, между третьей и четвертой перегородки нет.

К третьей слева секции с севера пристроен одноэтажный кирпичный объем гаража, а стена между ними разобрана. У остальных частей фасада плоскость стены между лопатками углублена нишей, в центре которой на всю ее высоту расположен дверной проем с полуциркульной перемычкой в обрамлении рамы из выступающих кирпичей. Восточный и южный фасады глухие, к западному пристроены кирпичные гаражи.

С северной, восточной и западной сторон стены венчаются карнизом, выполненном из двух рядов кирпичей. Стена южного фасада выше остальных и имеет трапециевидное завершение, формирующее профиль крыши, которая сделана трехскатной, пологой и покрыта железом.

Является хозяйственной постройкой на территории усадьбы Пензенского художественного училища к. XIX в., предназначенной для семей преподавателей училища, являющихся видными деятелями отечественного искусства.

ГАПО, ф. 109, оп. I, д. 326, л. 160-171.

VIII ОСНОВНАЯ БИБЛИОГРАФИЯ, АРХИВНЫЕ ИСТОЧНИКИ, ИКОНОГРАФИЧЕСКИЙ МАТЕРИАЛ.

IX. ТЕХНИЧЕСКОЕ СОСТОЯНИЕ

характеристика общего состояния: культурного слоя
для памятников археологии важнейших находок

для памятников архитек-
туры и истории конструкций
стен
покрытий
потолков
пола
декора фасадов
интерьеров

в интерьере: живописи
скульптуры
прикл. иск-ва

для памятников монументального искусства цоколя
постаментов
скульптуры
грунта
красочного слоя

хорошее	среднее	плохое	аварийное
	+	+	
		+	
	+		
		+	
		+	

X. СИСТЕМА ОХРАНЫ

а) категория охраны

союзная	республ.	местная	не состоит
			+

б) дата и № документа о принятии под охрану

в) границы охраняемой зоны и зоны регулирования застройки (краткое описание со ссылкой на утверждающий документ)

нет

г) балансовая принадлежность и конкретное использование склады, гараж Пензенского художественного училища им. К.А. Савицкого

д) дата и № охранного документа

Дата составления паспорта

Составитель Макаров В.В., преподаватель
(Ф. и. о., должность или профессия)

15 августа 198 5 г.

Макаров
(подпись)

Инспектор по охране памятников Петрушкова Н.М.

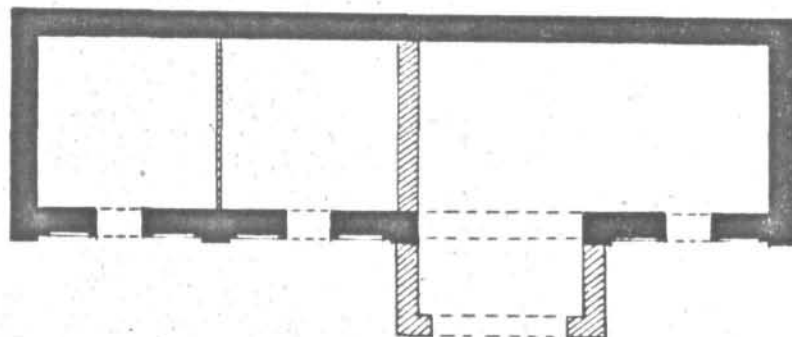
Петрушкова
(подпись)



D000015812

ПЕНЗЕНСКАЯ ОБЛ., г. ПЕНЗА,
ул. БОГДАНОВА, I/ул. ЛЕРМОНТОВА, 6
УСАДЬБА ПЕНЗЕНСКОГО ХУДОЖЕСТВЕННОГО
УЧИЛИЩА. ЗДАНИЕ ЛЕДНИКОВ. 1898 г.

план



0 10 м

Выполнил: Макаров В.В.,
1985 г.



Тверзенская обл.

г. Троица

ул. Богданова, 1/6
Усадьба художеств.
училища. Здание
ледников. 1898г.
Северной экспедиц.

фото 1985г.
Макарова ВВ

3.2. - 1.39.1

МИНИСТЕРСТВО КУЛЬТУРЫ СССР ● ПАМЯТНИКИ ИСТОРИИ И КУЛЬТУРЫ СССР (недвижимые)
(индекс)СОЮЗНАЯ РЕСПУБЛИКА РСФСР. Мин. культуры. Главное упр. охраны памятников
(наименование республиканского органа охраны)Адрес Пензенская обл., г. Пенза, ул. Богданова, 1/ул. Дериомтова, 6
(АССР, край, область, район, автономная обл., национальный округ, населенный пункт)

УЧЕТНАЯ КАРТОЧКА

I. НАИМЕНОВАНИЕ ПАМЯТНИКА Усадьба художественного училища. Здание ледников.

II. ТИПОЛОГИЧЕСКАЯ ПРИНАДЛЕЖНОСТЬ

памятник археологии	памятник истории	памятник архитектуры	памятник монумент. ис-ва
		2	

III. ДАТИРОВКА ПАМЯТНИКА

1898 г.

IV. ХАРАКТЕР СОВРЕМЕННОГО ИСПОЛЬЗОВАНИЯ

по первоначальному назначению	культурно-просветительное	туристско-экскурсионное	лечебно-оздоровительн.	жилые помещения	хозяйственное	не используется
					+	

предлож. по исполыз.

V. ХАРАКТЕРИСТИКА ТЕХНИЧЕСКОГО СОСТОЯНИЯ

хорошее	среднее	плохое	аварийное
		+	

VI. КАТЕГОРИЯ ОХРАНЫ

союзная	республ.	местная	не состоит
			+

наличие утвержденной охранной зоны

да	нет
	+

VII. НАЛИЧИЕ ДОКУМЕНТАЦИИ

паспорт	фотографии	обмеры	реставрационные материалы
+	+	+	

место хранения документов

органы охраны			реставрацион. мастерские	музей, архив, НИИ
союзный	республикан.	местный	республикан.	местные
	+	+		

Дата составления карточки

< 15 августа 1978 г. >
М. П.Составитель Макаров В. В., преподаватель

(ф. и. о., должность или профессия, подпись)

Инспектор по охране памятников Петрукова Н. М.

(ф. и. о., подпись)



УЧЕТНАЯ КАРТОЧКА (оборотная сторона)

Фото или схематический план



Краткое описание

Одноэтажное кирпичное здание, прямоугольное в плане, вытянуто по оси запад-восток. Расположено в юго-западном углу усадьбы. Главный фасад обращен на север - в сторону художественного училища. Первоначально его объем был поделен перегородками на четыре одинаковых секции, имеющие глубокие погреба. В каждую секцию вела дверь, расположенная на северном фасаде. Дверной проем имеет полуциркулярное завершение и рамочное обрамление. Сейчас к третьей с востока секции спереди пристроен кирпичный объем гаража, а стена между ними разобрана. Стены остальных фасадов глухие. Стена южного фасада имеет трапециевидное завершение, формирующее профиль крыши, которая сделана трехскатной, пологой. Является хозяйственной постройкой в XIX в. на территории художественного училища.