

МИНИСТЕРСТВО КУЛЬТУРЫ СССР

индекс

ПАМЯТНИКИ ИСТОРИИ И КУЛЬТУРЫ СССР
(недвижимые)

РСФСР

СОЮЗНАЯ РЕСПУБЛИКА

Министерство культуры. Государственная инспекция по охране
(наименование республиканского органа охраны памятников)
памятников истории и культуры.

ПАСПОРТ

I. НАИМЕНОВАНИЕ ПАМЯТНИКА Стоянка Толстуха-IIII. ТИПОЛОГИЧЕСКАЯ
ПРИНАДЛЕЖНОСТЬ

памятник археологии	памятник истории	памятник архитектуры	памятник монумент искусств
2			

III. ДАТИРОВКА ПАМЯТНИКА (или дата исторического события, с которым связано
возникновение памятника — для памятников истории)III тыс. до н.э.

IV. АДРЕС (местонахождение) ПАМЯТНИКА

Палехский
Ивановская область, ~~Тонкинский~~ район, в
(АССР, край, область, район, автономная обл.,5-6 км. к юго-западу от д. Гоголи на правом берегу р. Лух, низ
по течению.
(национальный округ; на слесный пункт; пути подъезда)V. ХАРАКТЕР
СОВРЕМЕННОГО
ИСПОЛЬЗОВАНИЯ

по перво- нач. назна- чению	культурно- просветит.	туристско- экскурсион.	лечебно- оздорови- тельн.	жилые помещения	хозяйст- венное	не исполь- зуется
	музей баш. клуб		больн. санит. дотд.		учреждение торгов. промыш. склад	+

ПРИЛОЖЕНИЯ:

Фото общего вида — 1
 Фото фрагментов —
 Генплан — 1
 Обмеры: план —
 фасад —
 разрез —
 Схематический план
 охранной зоны —

VI. ИСТОРИЧЕСКИЕ СВЕДЕНИЯ

- а) для памятников археологии — история возникновения, кем и когда производились разведки и раскопки, место хранения коллекций.
- для памятников истории — история возникновения: краткая характеристика событий и лиц, в связи с которыми объект приобрел значение памятника.
- для памятников архитектуры и монументального искусства — автор, строитель, заказчик, история создания.

Открыта Верхневолжской археологической экспедицией в 1968 году. частично профилировалась выше указанной экспедицией в 1969 году и в июле 1974 года состояние памятника проверялось Шуйским отрядом той же экспедиции.

Коллекция хранится в Ивановском областном краеведческом музее.

б) перестройки и утраты, вменявшие первоначальный облик памятника

в) реставрационные работы (общая характеристика, время, автор, место хранения документации)

VII. ОПИСАНИЕ ПАМЯТНИКА

для памятников археологии	— характер культурного слоя, важнейшие находки.
для памятников истории	— характеристика памятника, наличие, текст и время установления мемориальной доски.
для памятников архитектуры	— основные особенности планировочной, композиционно-пространственной структуры и конструкции; характер декора фасадов и интерьера; наличие живописи, скульптуры, прикладного искусства; строительный материал, основные габариты.
для памятников монумент. иск-ва.	— основные особенности композиционного и колористического решения; текст, материал, техника, размер.

Стоянка расположена в 5-6 км. от д. Гоголи на правом берегу р. Лух, в урочище "Толстуха". Это урочище представляет собой высокую возвышенность среди болотистых и низких берегов р. Лух. В центре урочища, представляющего собой "полуостров", а в древности оно может быть было островом, располагаются песчаные дюны с глубокой округлой западиной в самом центре. По краям урочища с юго-запада и северо-востока идет снижение. Растительность /флора/ урочища резко отличается от окружающей флоры. На возвышенности, на высоте 6-8 метров над уровнем реки растут вековые сосны, дубы, клены, липы, рябины, березы, кустарники и пр. Крутой берег возвышенности тянется метров на 950 к юго-западу и северо-востоку. Сниженная часть урочища возвышается всего лишь на 1,5 метра над уровнем реки.

Стоянка "Толстуха-II" находится в 60-70 метрах от стоянки Толстуха-I, ниже по течению реки Лух. Против этой стоянки находится устье реки Исток, впадающей в реку Лух на его правом берегу. В отличие от первой стоянки, она расположена близко от воды, всего на 1,5 метра над современной поверхностью Луки. Произведена зачистка среза берега на протяжении 1,5 метра.

Культурный слой состоит из серого и ржавато-серого песка и глина. Мощность его 0,50 метра до 0,74 метра.

б) общая оценка общественной, научно-исторической и художественной ценности памятника.

Разновки этой стоянки дадут, вероятно, интересный материал для решения многих вопросов, связанных с раннеолитической культурой.

VIII. ОСНОВНАЯ БИБЛИОГРАФИЯ, АРХИВНЫЕ ИСТОЧНИКИ, ИКОНОГРАФИЧЕСКИЙ МАТЕРИАЛ

Д.А. Крайнов. Результаты работ Верхневолжской археологической экспедиции Института археологии АН СССР. Архив ИА АН СССР. Р-1, д. 4008 и Ивановского областного краеведческого музея.

IX. ТЕХНИЧЕСКОЕ СОСТОЯНИЕ

		хорошее	среднее	плохое	аварийное
характеристика общего состояния:					
для памятников археологии	культурного слоя важнейших находок	+			
для памяти: ков архитектуры и истории	конструкций стен покрытий потолков пола декора фасадов интерьеров	+			
в интерьере:	живопись скульптуры прикл. иск-ва				
для памятников монументального искусства	цоколя постаментов скульптуры грунта красочного слоя				

X. СИСТЕМА ОХРАНЫ

союзная	республ.	местная	не состоит
			+

а) категория охраны

б) дата и № документа о принятии под охрану

в) границы охранной зоны и зоны регулирования застройки (краткое описание со ссылкой на утверждающий документ)

Не утверждено.



H000003887

Мугреевское лесничество

г) балансовая принадлежность и конкретное использование

д) дата и № охранного документа

Дата составления паспорта

6 июля 197 г.

Составитель

Е.М.Мягдза - ст.научный

сотрудник Иванского музея

(ф. и. о., должность или профессия)

(подпись)

М. П.

Зав. производственной группой
обл. управления культуры

(подпись)

УП. ОПИСАНИЕ ПАМЯТНИКА.

Археологический материал стоянки состоял из кремневых отщепов и обломков лезвовой керамики, ямочно-ребенчатой.

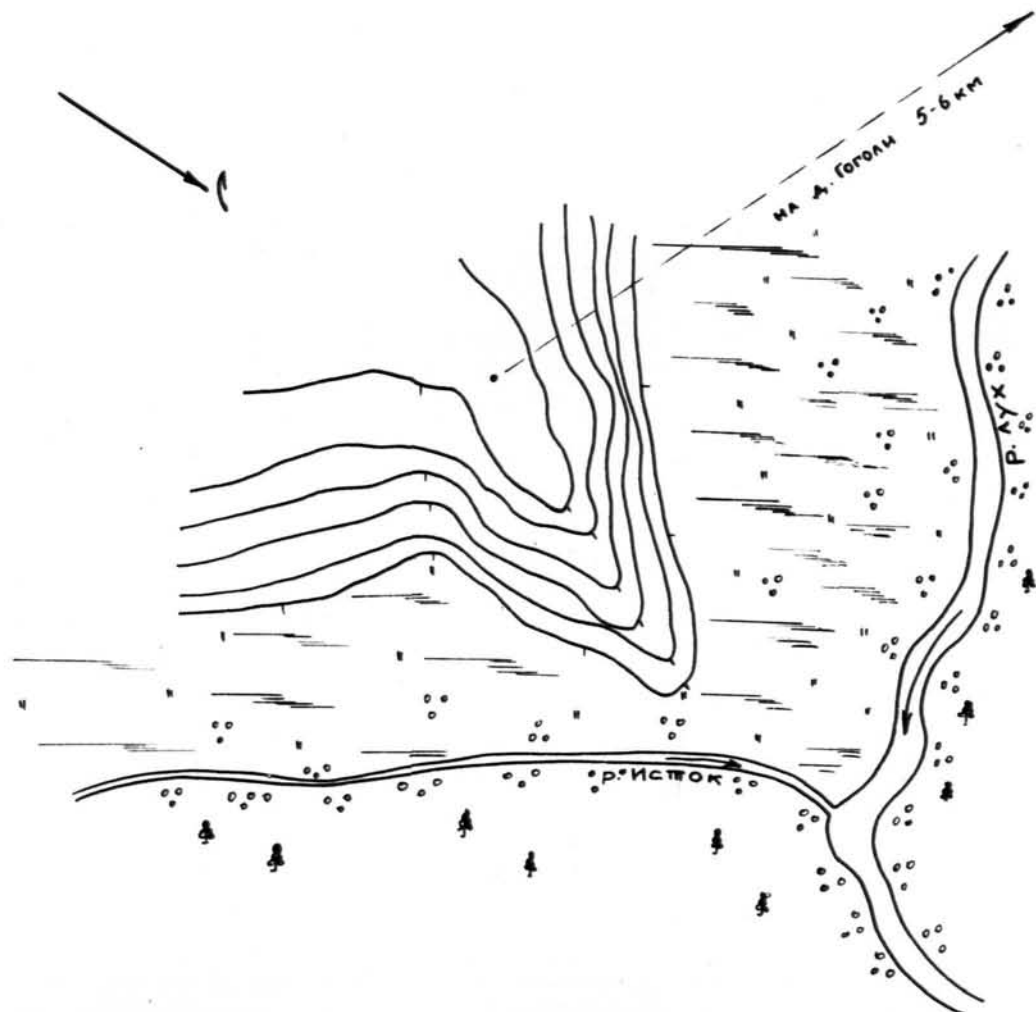
УШ. ОСНОВНАЯ БИБЛИОГРАФИЯ, АРХИВНЫЕ ИСТОЧНИКИ, ИКНОГРАФИЧЕСКИЙ МАТЕРИАЛ.

Д.А.Крайнов. О работах Верхневолжской экспедиции.

Сб. "Археологические открытия 1969 года". М., "Наука", 1970 год, стр. 32-34.

Е.М.Молодцова. Отчет о работе Лужского отряда Верхневолжской экспедиции за 1974 год. Архив ИА АН СССР и Ивановского областного краеведческого музея.

СТОЯНКА Шолстуха-II



0 30 м

сечение через 1 м



Степная Молочуха II - III шев. до и з.
РСФСР, Ивановская область, Южский район,
в 5-6 км к юго-западу от дер. Юж. м.
малы 13 лет от Молочухи 2 м.