

## ПАМЯТНИКИ ИСТОРИИ И КУЛЬТУРЫ СССР

(недвижимые)

СОЮЗНАЯ РЕСПУБЛИКА РоссияМинистерство культуры Российской Федерации  
(наименование республиканского органа охраны памятников)

## П А С П О Р Т

I. НАИМЕНОВАНИЕ ПАМЯТНИКА Вокзал речнойII. ТИПОЛОГИЧЕСКАЯ  
ПРИНАДЛЕЖНОСТЬ

Памятник археологии	Памятник истории	Памятник архитектуры	Памятник монумент искусства
		3	

III. ДАТИРОВКА ПАМЯТНИКА (или дата исторического события, с которым связано возникновение памятника, — для памятников истории)

1940 г.IV. АДРЕС (местонахождение) ПАМЯТНИКА Пермская область, г. Пермь

(АССР, край, область, район, автономная обл.,

ул. Орджоникидзе, 2

национальный округ; населенный пункт; пути подъезда)

V. ХАРАКТЕР  
СОВРЕМЕННОГО  
ИСПОЛЬЗОВАНИЯ

По первонач. назначению	Культурно-просветит.	Туристско-экскурсион.	Лечебно-оздоровительн.	Жилые помещения	Хозяйственное	Не используется
+	музей, библ., клуб		больн., санат., д-отд.		учреждение торгов., промышл. склад	

## ПРИЛОЖЕНИЯ:

Фото общего вида — 6  
 Фото фрагментов — 6  
 Генплан — 1  
 Обмеры: план — 3  
           фасад —  
           разрез —  
 Схематический план охранной зоны — 1  
 Схема фотобюксов — 1

## VI. ИСТОРИЧЕСКИЕ СВЕДЕНИЯ

а	для памятников археологии	-- история возникновения, кем и когда производились раскопки и раскопки, место хранения коллекций.
	для памятников истории	-- история возникновения: краткая характеристика событий и лиц, в связи с которыми объект приобрел значение памятника.
	для памятников архитектуры и монументального искусства	-- автор, строитель, заказчик, история создания.

Строительство Пермского речного вокзала начато в 1930 г. по проекту архитектора А. З. Гринберга. В 1937—38 гг. в первоначальный проект внесены некоторые изменения, касающиеся, в основном, отделки фасадов. Стройке придавалось большое значение, вопрос о завершении строительства рассматривался в СНК СССР и ЦК ВКП(б). Вокзал сдан в эксплуатацию 6 ноября 1940 года с недоделками — отсутствовали лестницы и крыльца, вход с западного фасада, портик западного фасадов. Крыльца и лестницы достроены в 1941 г., от портиков решено отказаться. Тем не менее, по своим размерам, комфортабельности и архитектурному оформлению вокзал занимал 2-е место в СССР после Химкинского речного вокзала в Москве.

В годы Великой Отечественной войны в здании вокзала размещался мобилизационный пункт и военная комендатура. Зал ожидания использовался под танцплощадку.

С 1991 г. часть помещений вокзала (до 50 % площади) сдаются в аренду коммерческим структурам.

б) перестройки и утраты, изменившие первоначальный облик памятника. **нет.**

в) реставрационные работы (общая характеристика, время, автор, место хранения документации)

1995—1996 гг. — облицовка цоколя серым гранитом.

## VII. ОПИСАНИЕ ПАМЯТНИКА

а)	для памятников археологии	— характер культурного слоя, важнейшие находки.
	для памятников истории	— характеристика памятника, наличие, текст и время установления мемориальной доски.
	для памятников архитектуры	— основные особенности планировочной, композиционно-пространственной структуры и конструктивной; характер декора фасадов и интерьеров; наличие живописи, скульптуры, прикладного искусства строительный материал, основные габариты.
	для памятников монумент. иск-ва	— основные особенности композиционного и колористического решения; тексты, материал, техника, размер.

Здание расположено на искусственной террасе левого берега р. Камы близ впадения в нее р. Егошихи. Северный (главный) фасад обращен к реке, южный — на привокзальную площадь к железнодорожному вокзалу ст. Пермь I. Памятник представляет собой протяженную (запад — восток) композицию из 3х разновеликих объемов.

В оформлении фасадов применены элементы классических ордоров. Средний объем выделен из общей плоскости фасадов ризалитами и по высоте выше крыльев. Стены с северного и южного фасадов оформлены трехарочными портиками, по флангам которых — витражи в два этажа. <sup>С северного фасада - 1/2 крыльцо с балюстрадой и широкой лестницей</sup>

Восточный объем с северного и южного фасадов имеет витражи в первом этаже и парные окна во втором, второй этаж северного фасада имеет глубокую лоджию — галерею. Межоконные простенки заполнены спаренными филенчатыми пилястрами. К первому этажу северного фасада примыкает входной портик с четырьмя колоннами и балюстрадой, <sup>завершенный балконом</sup> Восточный фасад имеет три ряда поясков в поле второго этажа, углы первого этажа оформлены штукатурной рустовкой.

Западный объем с северного и южного фасадов имеет парные окна в промежутках между спаренными филенчатыми пилястрами, в оформлении южного фасада применены круглые окна — иллюминаторы. Западный фасад фланкирован спаренными пилястрами.

Здание кирпичное, оштукатуренное, крыша среднего объема — плоская, восточного и западного — чердачная скатная. Фундаменты бутовые ленточные, перекрытия железо бетонные кессонные и ребристые, в западном объеме — деревянные по балкам. Габариты здания в плане: средний объем — 31x30 м, высота 12 м, западный — 30,6x14, восточный — 62,6x22,0, высота обоих — 9,5 м.

б) общая оценка общественной, научно-исторической и художественной значимости памятника.

Памятник архитектуры 1940-х гг. с оригинальным использованием элементов классических ордоров в оформлении фасадов, являющийся градостроительным акцентом набережной р. Камы.

## VIII. ОСНОВНАЯ БИБЛИОГРАФИЯ, АРХИВНЫЕ ИСТОЧНИКИ, ИКОНОГРАФИЧЕСКИЙ МАТЕРИАЛ

1. Николаев С. Камские просторы. Молотов, 1949. С. 19--20.
2. Пермский речной вокзал. 50 лет. Пермь, 1990.
3. Пермь. П/ред. М. Г. Гуревич. Пермь, 1957. С. 189.
4. Пермь социалистическая. (Краткий очерк истории города с 1917 по 1973 гг.) Пермь, 1973. С. 15, 62.
5. Степанов М.Н., Рябухин В.И. Город Молотов. Молотов, 1955. С. 5, 8—9.
6. Терехин А. С. Пермь. Очерк архитектуры. Пермь, 1980. С. 69—70.
7. Памятники истории и культуры Пермской области. Пермь, 1976. С. 120—121.
8. Памятники истории и культуры Ленинского района г. Перми. Путеводитель. Пермь, 1986. Памятники архитектуры. С. 7—8, 20.
9. Торопов С. Пермь. Путеводитель. Пермь, 1986. С. 72.
10. Стрихарь В. Вымпелы у причалов. // «Вечерняя Пермь», 1990 г., 6 ноября.
11. Салимуллин А. Под контролем Совнаркома СССР и ЦК ВКП(б). // «Большая Кама» (Пермь). 1995 г., 3 ноября.

IX. ТЕХНИЧЕСКОЕ СОСТОЯНИЕ

характеристика общего состояния:

для памятников археологии	квартурного слоя важнейших находок
для памятников архитектуры и истории	конструкций стен покрытий потолков пола декора фасадов интерьеров
интерьере:	живописи скульптуры прикл. искусства
для памятников монументального искусства	псколя постаментов скульптуры грунта красочного слоя

хорошее	среднее	плохое	аварийное
+			
+	+		
+	+		

X. СИСТЕМА ОХРАНЫ

а) категория охраны

союзная	республ.	местная	не состоит
		+	

б) дата и № документа о принятии под охрану Решение Пермского облисполкома от 21.01.1975 г. № 20

в) границы охранной зоны и зоны регулирования застройки (краткое описание со ссылкой на утверждающий документ.)

Входит в коммунальную охранную зону центра г.Перми  
(Утверждена постановлением администрации г.Перми от 16.10.1995 г. № 2101).

г) балансовая принадлежность и конкретное использование АО "Судоходная компания  
"Камское речное пароходство", Вокзал речной

д) дата и № охранного документа Охранное обязательство от 18.02.91г.

Дата составления паспорта

28 февраля 1997г.

Составитель Зав. отделом истории и архитектуры (ф. и. о. должность или профессия)  
А. В. Киселев Киселев А. В.  
(подпись)

Инспектор по охране памятников Владимир Л.К.

Григорьев  
(подпись)



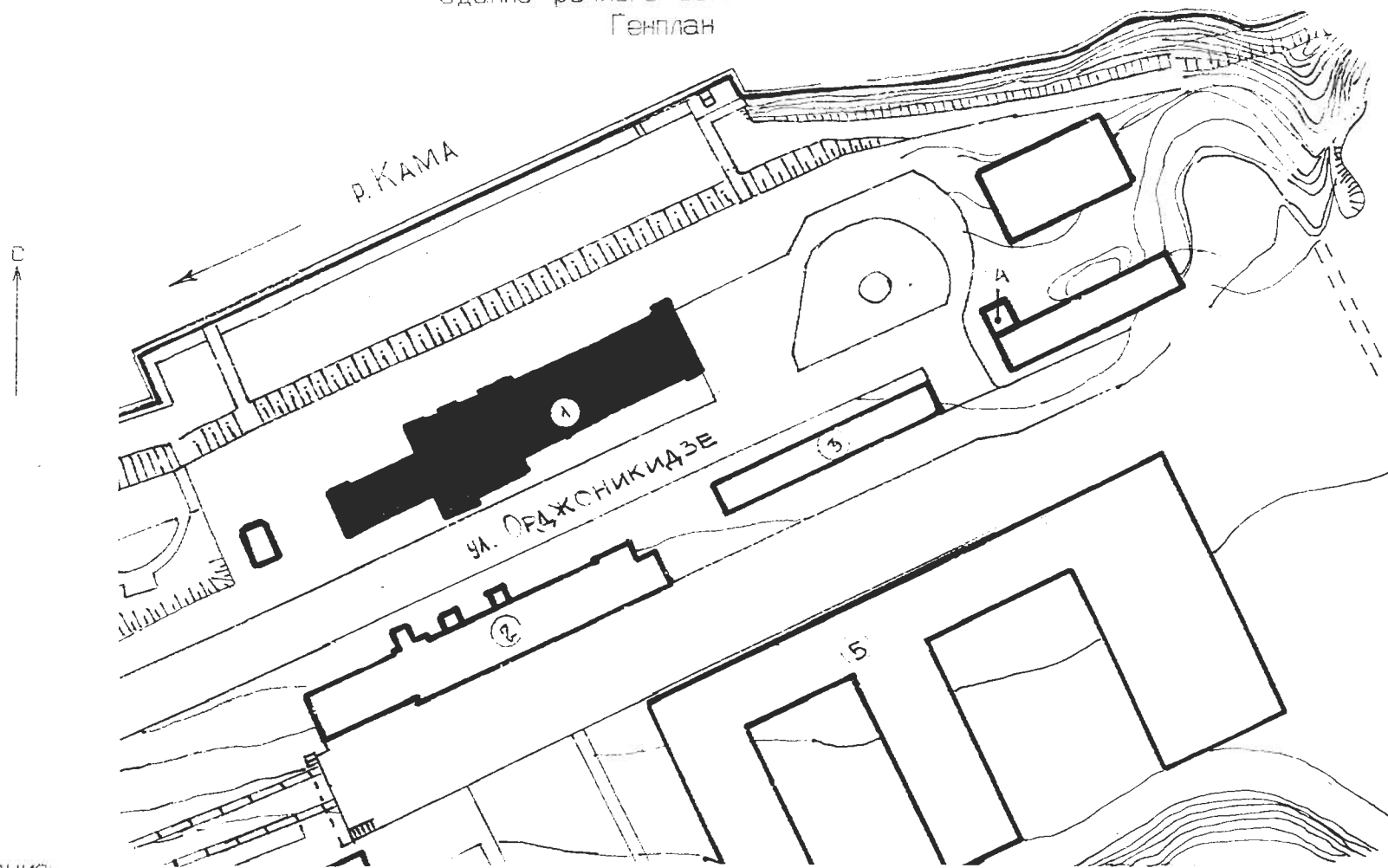
\*D000014194\*

к п. III - Деление здания на разновеликие об"емы обусловлено функциональным назначением помещений. Центральный об"ем - вестибюль и кассовый зал в первом этаже, ресторан - во втором. Восточный об"ем - зал ожидания в первом этаже и гостиница во втором. Западный об"ем - службы вокзала. В цокольном этаже расположены камеры хранения и вспомогательные службы.

Внутренняя планировочная структура западного об"ема и второго этажа восточного об"ема - коридорная, центральный об"ем и первый этаж восточного - залы. В интерьере вестибюля и зала ожидания использованы кеосонные потолки, опирающиеся на бетонные облицованные мрамором прямоугольные в плане колонны с капителями композитного ордера. В комнате отдыха личного состава на втором этаже западного об"ема - накладной рельеф с обжетами на тему речного флота.

В восточном объеме расположена лестница, ведущая из подвала на второй этаж (в гостиницу), не имеющая выхода в первом этаже (предположительно могла применяться для вывода арестованных из гостиницы в линейное отделение НКВД).

Пермская обл., г. Пермь  
ул. Орджоникидзе, 2  
Здание речного вокзала (1940 г.)  
Генплан



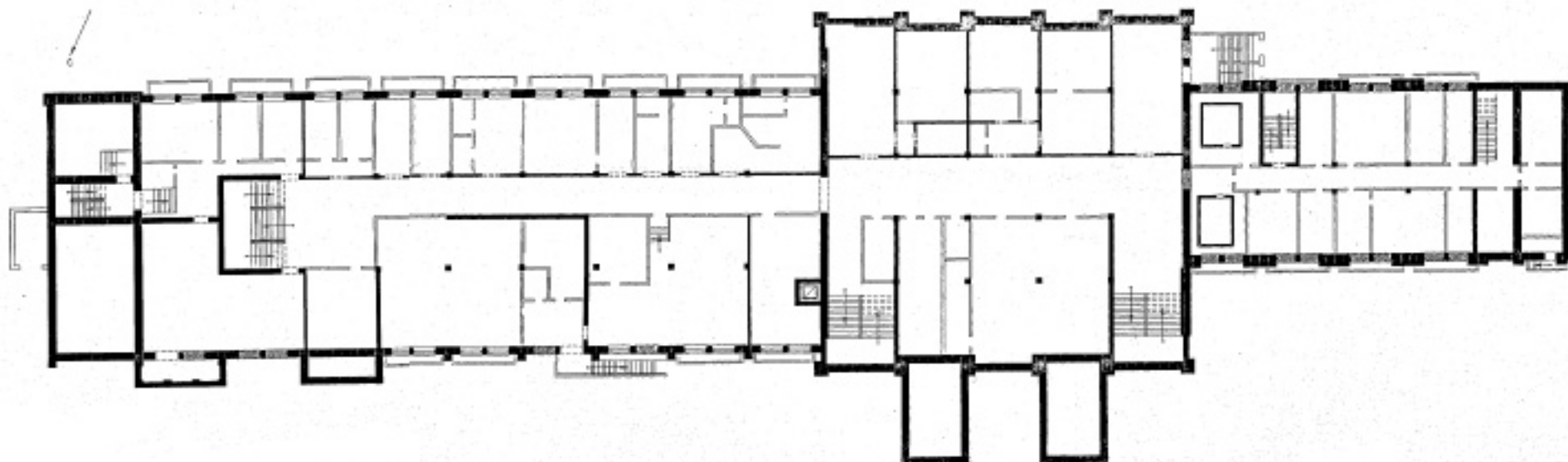
Экспликация:

- 1- здание речного вокзала
- 2- здание железнодорожного вокзала ст. Пермь-I
- 3- лобазы
- 4- здание типографии КРП
- 5- главный корпус железнодорожных мастерских

0 2.5 м

План 1-го этажа,  
г. Ижевск  
ул. Свободы, 11  
Здание районного совета ИРЯС г.И

План 1-го этажа

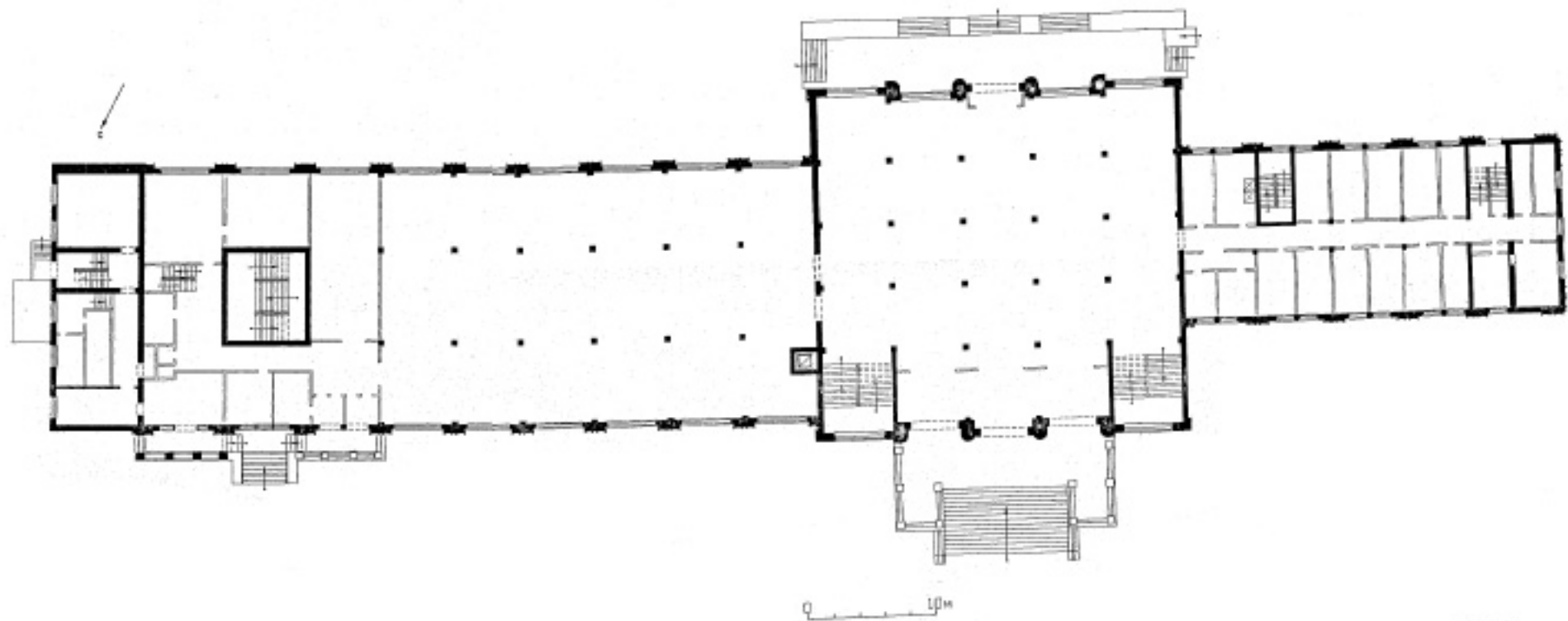


0 10м

Госпр. Г.В.  
Госпр. Т.А. 1997 г.

Рисунки для  
ГЭС  
в г. Дзержинске II  
Здание плавильного цеха (1940 г.)

Вид с юго-запада

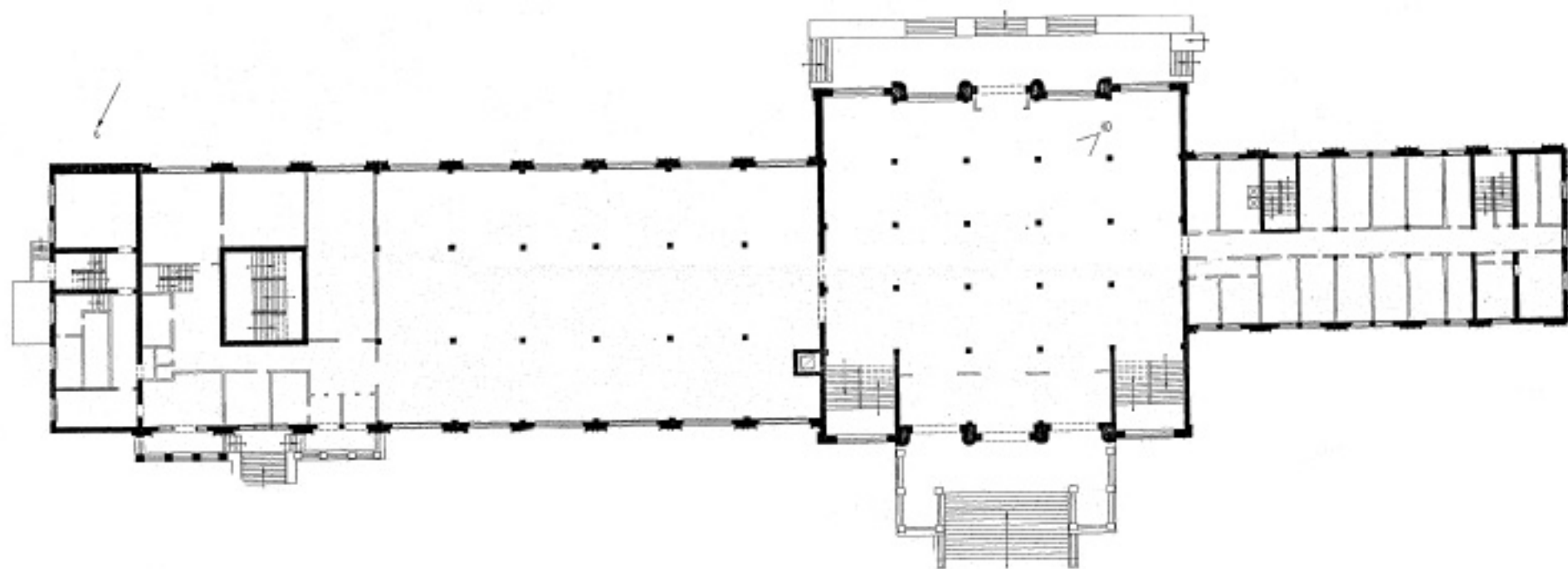


Госпл. Г. Д.  
Госпл. Г. Д. 1937 г.



Паркская обл.  
г.Тверь.  
ул. Орловская, 15  
Здание режиссёрского кабинета (1940 г.)

План 1-го этажа  
Схема котельной

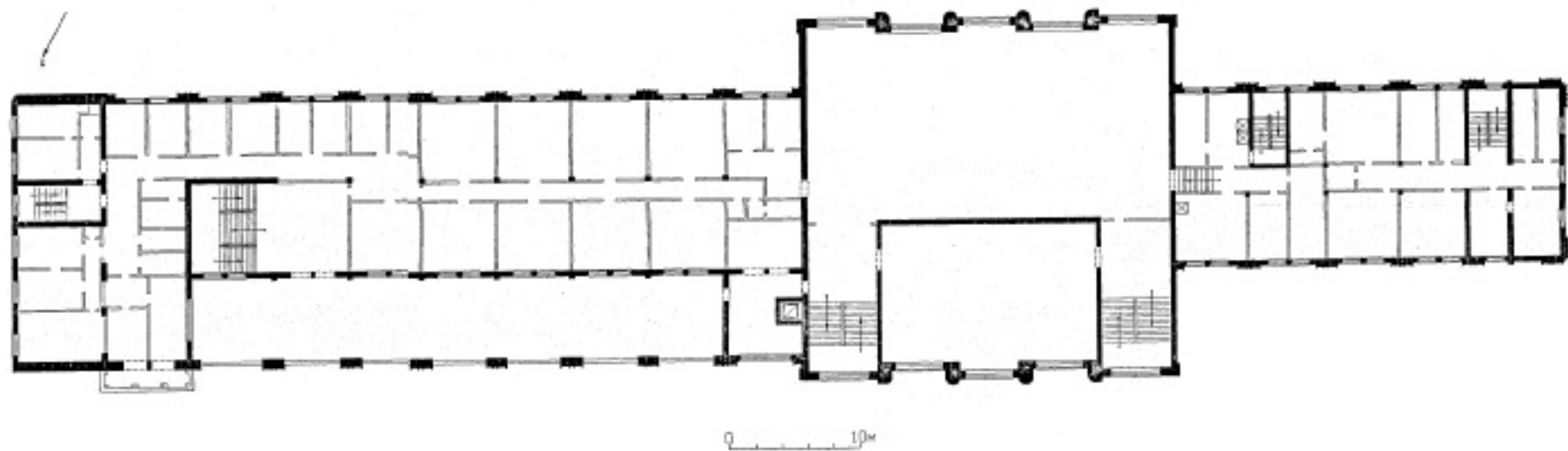


0 10М

ГОРОД Т.А.  
ГОРОД Т.А. 1927 г.

Ленинград обл.  
г.Лыткарино  
ул.Орловская, 11  
Здание районного комитета КПСР (1940 г.)

План 2-го этажа



Томар Г.В.  
Томар Г.А. 1987 г.



РЕЧНОЙ ВОКЗАЛ

РЕЧНОЙ ВОКЗАЛ

РЕЧНОЙ ВОКЗАЛ

Фото 1.

Пермская обл., г. Пермь, ул. Орджоникидзе, 2.

Вокзал речной, 1940 г.

Общий вид с юго — запада.

Фото Т. Говера, 1997 год.

Фото Т. Говера, 1997 год



Фото 2.

Пермская обл., г. Пермь, ул. Орджоникидзе, 2.

Вокзал речной, 1940 г.

Общий вид с северо – запада.

Фото Т. Говера, 1997 год.

Фото 11 34 73 М-1 Н-4



Фото 3.

Пермская обл., г. Пермь, ул. Орджоникидзе, 2.

Вокзал речной, 1940 г.

Общий вид с северо – востока.

Фото Т. Говера, 1997 год.

Фотота 11 19 23 Н-1 Н-3





Фото 4.

Пермская обл., г. Пермь, ул. Орджоникидзе, 2.

Вокзал речной, 1940 г.

Вид с юго — востока.

Фото Т. Говера, 1997 год.

Пермская обл. г. Пермь, ул. Орджоникидзе, 2.



Фото 5.

Пермская обл., г. Пермь, ул. Орджоникидзе, 2.

Вокзал речной, 1940 г.

Западный фасад.

Фото Т. Говера, 1997 год.

Рочна 11 27 73 N-1-N-Э



Фото 6.

Пермская обл., г. Пермь, ул. Орджоникидзе, 2.

Вокзал речной, 1940 г.

Восточный фасад.

Фото Т. Говера, 1997 год.

Рочета 11 15 Z3 N-1-N-3

РЕЧНОЙ ВОКЗАЛ

У  
Р  
И  
В  
Е  
Р  
М  
А  
Т



Фото 7.

Пермская обл., г. Пермь, ул. Орджоникидзе, 2.

Вокзал речной, 1940 г.

Фрагмент южного фасада.

Фото Т. Говера, 1997 год.

Фото 11 4 73 N-1 N-Э



ПЕРМЬ

П Е Р М Ъ



Фото 8.

Пермская обл., г. Пермь, ул. Орджоникидзе, 2.

Вокзал речной, 1940 г.

Фрагмент северного фасада.

Фото Т. Говера, 1997 год.

Фото 8. 11. 38. 73. N-1. N-3



Фото 9.

Пермская обл., г. Пермь, ул. Орджоникидзе, 2.

Вокзал речной, 1940 г.

Фрагмент северного фасада. Портник.

Фото Т. Говера, 1997 год.

Фото 11 23 N-1-N-3



Фото 10.

Пермская обл., г. Пермь, ул. Орджоникидзе, 2.

Вокзал речной, 1940 г.

Потолки в вестибюле 1 — го этажа.

Фото Т. Говера, 1997 год.

Фото 11 46 73 N-1 N N



Фото 11.

Пермская обл., г. Пермь, ул. Орджоникидзе, 2.

Вокзал речной, 1940 г.

Фрагмент интерьеров 2-го этажа западного объема.

Фото Т. Говера, 1997 год.

1-Н Т 1-Е2 55 11 1940г





Фото 12.

Пермская обл., г. Пермь, ул. Орджоникидзе, 2.

Вокзал речной, 1940 г.

Фрагмент интерьеров 2-го этажа западного объема.

Фото Т. Говера, 1997 год.

Росчерк 11 48 23-1

3.3 - 1.40.0

МИНИСТЕРСТВО КУЛЬТУРЫ СССР ● ПАМЯТНИКИ ИСТОРИИ И КУЛЬТУРЫ СССР (недвижимые) \_\_\_\_\_  
 (индекс)  
 СОЮЗНАЯ РЕСПУБЛИКА Министерство культуры Российской Федерации  
 (наименование республиканского органа охраны)  
 Адрес Пермская область, г. Пермь, ул. Орджоникидзе, 2  
 (АССР, край, область; район, автоном. обл.; национальн. округ; населен. пункт)

## УЧЕТНАЯ КАРТОЧКА

I. НАИМЕНОВАНИЕ ПАМЯТНИКА Вокзал речнойII. ТИПОЛОГИЧЕСКАЯ  
ПРИНАДЛЕЖНОСТЬ

памятник археологии	памятник истории	памятник архитектуры	памятник монумент. ис-ва
		3	

III. ДАТИРОВКА ПАМЯТНИКА

IV. ХАРАКТЕР  
СОВРЕМЕННОГО  
ИСПОЛЬЗОВАНИЯ

по перво- начальному назначению	культурно- просвети- тельное	туристско- экскурси- онное	лечебно- оздорови- тельное	жилые помещения	хозяйст- венное	не исполь- зуется
+						

предлож. по использ. \_\_\_\_\_

V. ХАРАКТЕРИСТИКА  
ТЕХНИЧЕСКОГО СОСТОЯНИЯ

хорошее	среднее	плохое	аварийное
	+		
союзная	республ.	местная	не состоит
		+	

VI. КАТЕГОРИЯ ОХРАНЫ

наличие утвержденной охранной зоны

да	нет
+	

VII. НАЛИЧИЕ ДОКУМЕНТАЦИИ

паспорт	фотографии	обмеры	реставрационные материалы
+	+	+	

место хранения документов

Дата составления карточки

28 февраля 1997г.

органы охраны			реставрационные мастерские		музей, архив, НИИ ГИИ
союзный	республикан.	местный	республикан.	местные	
		+			+

M. П. \_\_\_\_\_

Составитель Зав. отделом истории иИнспектор по охране памятников Елемоев Л.К.(ф. и. о. должность или профессия, подпись)  
архитектуры С.Ю. Киселев А.Б.

(ф. и. о., подпись)

*Киселев**Елемоев*



## Краткое описание

Памятник архитектуры 1940-х гг. с оригинальным использованием элементов классических ордоров в оформлении фасадов, являющийся градостроительным акцентом набережной р. Камы. Здание расположено на искусственной террасе левого берега р. Камы близ впадения в нее р. Егопихи. Северный (главный) фасад обращен к реке, южный — на привокзальную площадь к железнодорожному вокзалу ст. Пермь I. Памятник представляет собой протяженную (запад — восток) композицию из 3х разновеликих объемов. Средний объем выделен из общей плоскости фасадов ризалитами и по высоте выше крыльев. Стены с северного и южного фасадов оформлены трехарочными портиками. Восточный объем с северного и южного фасадов имеет витражи в первом этаже и парные окна во втором, второй этаж северного фасада имеет глубокую лоджию — галерею. Межоконные простенки заполнены спаренными филенчатыми пилястрами. Восточный фасад имеет три ряда поясков в поле второго этажа, углы первого этажа оформлены штукатурной рустовкой. Западный объем с северного и южного фасадов имеет парные окна в промежутках между спаренными филенчатыми пилястрами, в оформлении южного фасада применены круглые окна — иллюминаторы. Западный фасад фланкирован спаренными пилястрами. Здание кирпичное, оштукатуренное, фундаменты бетонные ленточные и свайные. Габариты здания в плане: средний объем — 31x30 м, западный — 30,6x14 м, восточный — 62,6x22,0 м = 2795,6 кв. м.