

МИНИСТЕРСТВО КУЛЬТУРЫ СССР
ПАМЯТНИКИ ИСТОРИИ И КУЛЬТУРЫ СССР
(НЕДВИЖИМЫЕ)

5800000541

СОЮЗНАЯ РЕСПУБЛИКА РСФСР

Министерство культуры РСФСР. Управление по охране памятников истории и культуры.
(наименование республиканского органа охраны памятников)

П А С П О Р Т

Застройка ул.Ключевского.

I. НАИМЕНОВАНИЕ ПАМЯТНИКА Дом жилой.

II. ТИПОЛОГИЧЕСКАЯ ПРИНАДЛЕЖНОСТЬ

памятник археологии	памятник истории	памятник архитектуры	памятник монумент искусства
		2/1.	

III. ДАТИРОВКА ПАМЯТНИКА (или дата исторического события, с которым связано возникновение памятника—для памятников истории)

вт. пол. XIX в.

IV. АДРЕС (местонахождение) ПАМЯТНИКА Пензенская область., г. Пенза, ул. Ключевского, 86.
(АССР, край, область, район, автономная обл.,

национальный округ; населенный пункт; пути подъезда)

V. ХАРАКТЕР СОВРЕМЕННОГО ИСПОЛЬЗОВАНИЯ

по первонач. назначению	культурно-просветит.	туристско-экскурсион.	лечебно-оздоровительн.	жилые помещения	хозяйственное	не используется
	музей библ. клуб		больн. санат. д. отд.	+	учреждение торгов. промышл. склад	

ПРИЛОЖЕНИЯ:

Фото общего вида—

I

Фото фрагментов—

10

Генплан—

1

Обмеры: план—

2

фасад—

разрез—

Схематический план

I

фотосъемки охранной зоны—

Вкладыш

I

к н.п. VII а, VIII

VI. ИСТОРИЧЕСКИЕ СВЕДЕНИЯ

а)	для памятников археологии	- история возникновения, кем и когда производились разведки и раскопки, место хранения коллекций.
	для памятников истории	- история возникновения: краткая характеристика событий и лиц, в связи с которыми объект приобрел значение памятника.
	для памятников архитектуры и монументального искусства	- автор, строитель, заказчик, история создания.

На основе анализа и сопоставления планов города и застройки улицы Поповки /позже Боевой, современной Ключевской/ и стилистического анализа сооружения можно предположить, что существующий дом построен во второй половине XIX века в бывшем приходе церкви Боголюбской иконы Божией матери. По словам местных жителей дом принадлежал врачу.

После национализации в 1918 году домов в г. Пензе и в связи с законом от 17 октября 1937 года "О сохранении жилищного фонда и улучшении жилищного хозяйства в городах" домовладение было передано районному совету г. Пензы.

б) перестройки и утраты, изменившие первоначальный облик памятника

В период с 1918 по 1937 год произошла внутренняя перепланировка здания. Утрачен парапет на кровле. Частично разобраны печи в связи с переводом дома на газовое отопление.

в) реставрационные работы (общая характеристика, время, автор, место хранения документации)

Реставрационные работы не проводились.

VII. ОПИСАНИЕ ПАМЯТНИКА

для памятников археологии	— характеристика культурного слоя, важнейшие находки.
для памятников истории	— характеристика памятника, наличие, текст и время установления мемориальной доски.
а) для памятников архитектуры	— основные особенности планировочной, композиционно-пространственной структуры и конструкций; характер декора фасадов и интерьеров; наличие живописи, скульптуры, прикладного искусства; строительный материал, основные габариты.
для памятников монумент. иск-ва	— основные особенности композиционного и колористического решения; тексты, материал, техника, размер.

Деревянный двухэтажный жилой дом с примыкающими к нему с востока воротами и каменной литкой построен во второй половине XIX века на улице Ключевского, на северо-западе от центральной части современного города. Он находится в конце улицы и стоит на ее левой низкой стороне /см. паспорт: Застройка ул. Ключевского XIX-нач. XX вв. 3.2/1. - I.39.1./ Главным юго-восточным фасадом с выносным парадным крыльцом выходит на красную линию. Принадлежит к сооружениям жилой архитектуры г. Пензы стилизаторского направления. Имеет прямоугольный план, вытянутый по оси юго-запад - северо-восток. Состоит из двух частей: большей западной и меньшей восточной. В западную часть ведет парадное крыльцо. Вдоль юго-западного фасада проходит галерея, через которую сообщаются все помещения западной части здания. В восточную часть вход только со стороны дворового фасада. С северо-западной стороны к зданию вплотную примыкает кирпичная стена брандмауэра. Все фасады здания имеют кирпичный цоколь, угловые лопатки и обшиты тесом. Окна прямоугольной формы и только окна юго-западного фасада - лучковой. Основное внимание уделено решению главного уличного фасада. Его композиция состоит из девяти ритмично расположенных окон, обрамленных прямоугольными наличниками щипковой формы, сложного карниза и треугольного фронтона над западной частью здания. Над центром восточной части здания расположено слуховое окно.

б) общая оценка общественной, научно-исторической и художественной значимости памятника. /Продолжение см. Вкладыш №1/

Представляет вариант двухэтажного деревянного жилого дома второй половины XIX века стилизаторского направления с ^{заметным} влиянием архитектурных принципов Ропета-Гартмана. Входит в исторически сложившуюся застройку ул. Ключевского.

VIII ОСНОВНАЯ БИБЛИОГРАФИЯ, АРХИВНЫЕ ИСТОЧНИКИ, ИКОНОГРАФИЧЕСКИЙ МАТЕРИАЛ.

I. План 1880г., папка №5., ед. хр. №II404/104. Пензенский областной краеведческий музей.

/Продолжение см. Вкладыш №1/

IX. ТЕХНИЧЕСКОЕ СОСТОЯНИЕ

характеристика общего состояния: культурного слоя
для памятников археологии важнейших находок

для памятников архитек-
туры и истории

конструкций
стен
покрытий
потолков
пола
декора фасадов
интерьеров

в интерьере:

живописи
скульптуры
прикл. иск-ва

для памятников мону-
ментального искусства

цоколя
постаменты
скульптуры
грунта
красочного слоя

хорошее	среднее	плохое	аварийное
		+	
	+	+	
	+		
	+		

X. СИСТЕМА ОХРАНЫ

а) категория охраны

_____ союзная | _____ республ. | _____ местная | _____ не состоит
+ _____

б) дата и № документа о принятии под охрану

в) границы охранной зоны и зоны регулирования застройки (краткое описание со ссылкой на утверждающий документ)

Границы охранной зоны и зоны регулирования застройки не разработаны.



D000036429

г) балансовая принадлежность и конкретное использование

д) дата и № охранного документа

Дата составления паспорта

Составитель Ильина М.А., ст. архитектор.
(ф. и. о., должность или профессия)

Ильина

(подпись)

198 3 г.

Инспектор по охране памятников

(подпись)



Вклады №1.

К паспорту: дом жилой /вт. пол. XIX в./

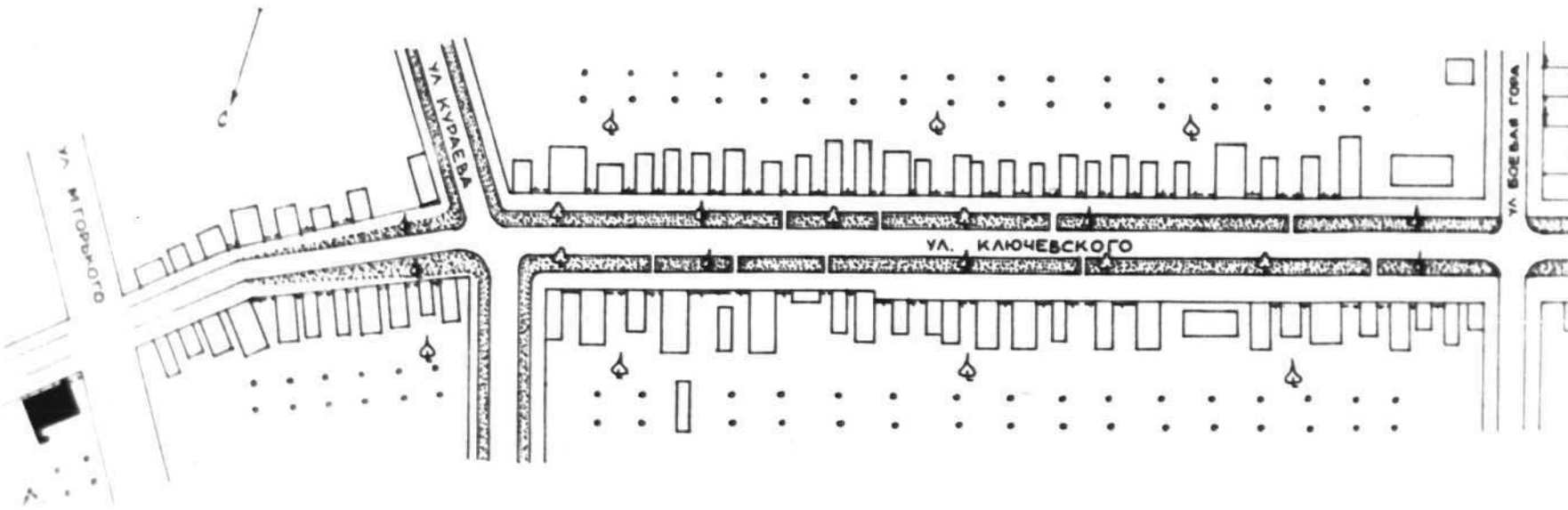
Пензенская область., г. Пенза, ул. Ключевского, 86.

Упа/продолжение: Конструкция здания с разделением его на две части выявлена дополнительной лопаткой на фасаде. Над выносным парадным крыльцом расположен балкончик на резных столбиках с кубышками. Наличники окон, балкончик, венчающий карниз, очелье фронтона, слуховое окно оформлены накладной и сквозной резьбой. В резьбе здания использованы мотивы геометрических форм и стилизованного растительного орнамента. В декоре венчающего карниза, подзора фронтона и слухового окна выделяются накладные доски со стилизованным изображением уточек. Парадные двери, ведущие в дом филенчатые. В настоящее время дом приспособлен под отдельные квартиры. Стены оштукатурены и оклеены обоями, полы дощатые крашенные. Сохранилась перила парадной лестницы ведущей на второй этаж с плоскостными резными балясинами выполненными с использованием элементов стилизованной растительной резьбы. Кровля над западной частью здания вальмовая. Кирпич цоколя светло-коричневый /27x13x7см/. Раствор цементный. Толщина шва 1,5 см. Дом рублен "в угол" без остатка. диаметр бревна около 23 см.

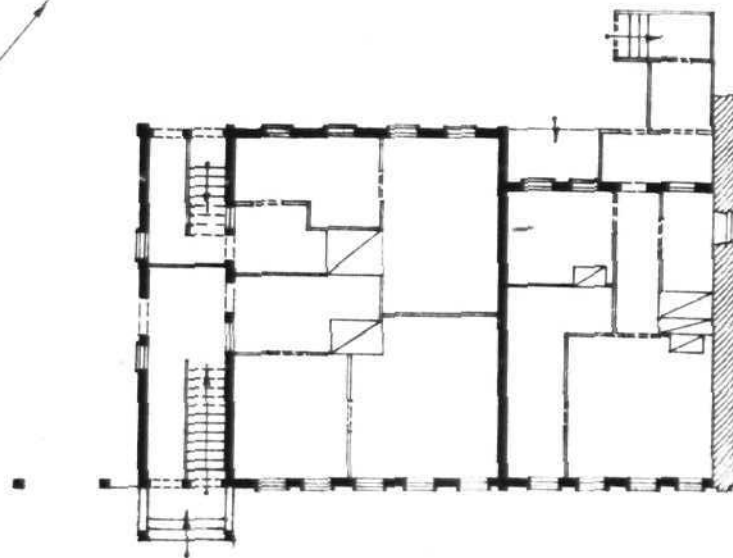
Уш продолжение: 2. План существующего расположения губернского г. Пензы. 1880г. папка №., ед. хр. №11404/103. Пензенский областной краеведческий музей.

3. В.С. Годин. Улицы Пензы., Саратов., 1983г., стр. 51.

ПЕНЗЕНСКАЯ ОБЛАСТЬ
Г ПЕНЗА
УЛ КЛЮЧЕВСКОГО
СХЕМАТИЧЕСКИЙ ГЕНПЛАН ЗАСТРОЙКИ
УЛИЦЫ
С УКАЗАНИЕМ МЕСТОПОЛОЖЕНИЯ ДОМА №6.

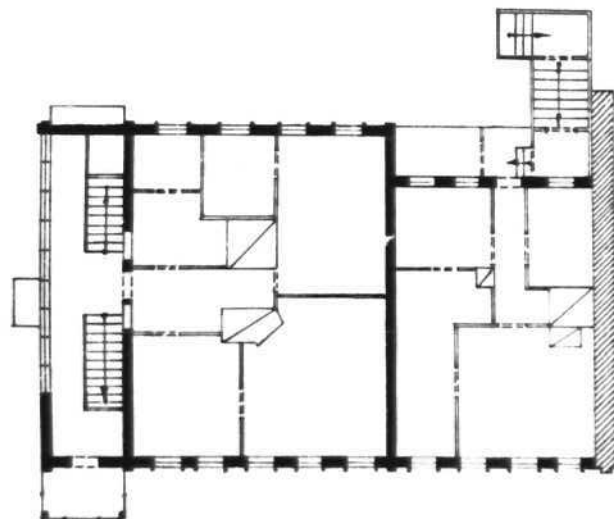


ПЕНЗЕНСКАЯ ОБЛАСТЬ
Г. ПЕНЗА
ЗАСТРОЙКА УЛ. КЛЮЧЕВСКОГО
ДОМ ЖИЛОЙ 86
ВТ. ПОЛ. XIX В.
ПЛАН I ЭТАЖА



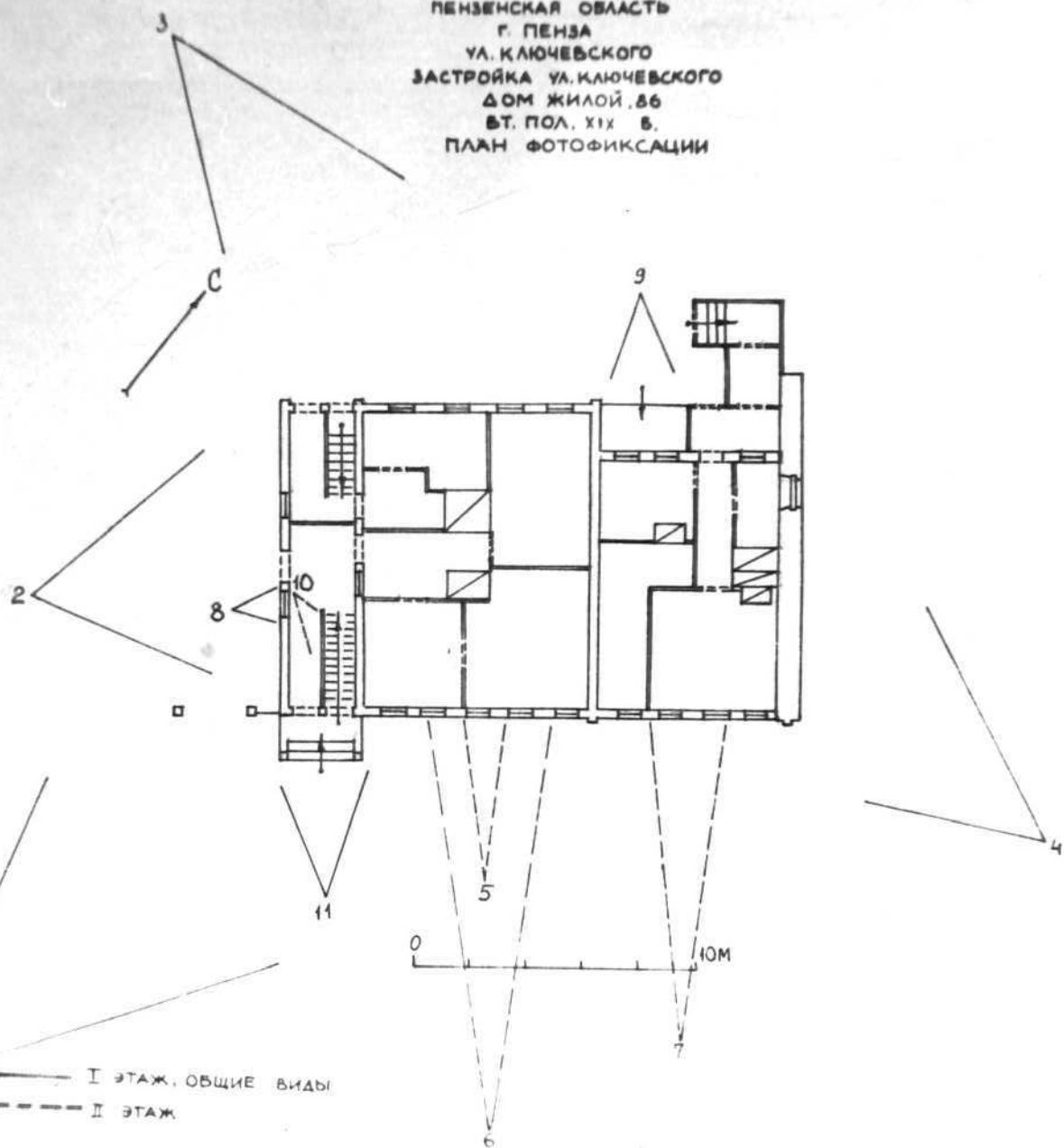
- вт. пол. XIX в. , дерево
▨ вт. пол. XIX в. , кирпич

ПЕНЗЕНСКАЯ ОБЛАСТЬ
Г. ПЕНЗА
ЗАСТРОЙКА УЛ. КЛЮЧЕВСКОГО
ДОМ ЖИЛОЙ, 86
ВТ. ПОЛ. XIX В.
ПЛАН II ЭТАЖА



■ вт. пол. XIX в., дерево
▨ вт. пол. XIX в., кирпич

ПЕНЗЕНСКАЯ ОБЛАСТЬ
Г. ПЕНЗА
УЛ. КЛЮЧЕВСКОГО
ЗАСТРОЙКА УЛ. КЛЮЧЕВСКОГО
ДОМ ЖИЛОЙ, 86
ВТ. ПОЛ. XIX В.
ПЛАН ФОТОФИКСАЦИИ





Тензская обл.

г. Тенза.

Ул. Гиневского, 36

Минералы, вкл. под. XIX в.

Открыт в 1910-1911 гг.

21

Зона Гудкова Ю.И., 1983г.



Пензенская обл.

г. Пенза,

Ул. Кичиловского, 86.

Милой дом, вт. этаж II кв

1010 - затертый
фасад.

№2

Фото Гудкова В.И., 1983г.



Дендрологическая обл.

г. Пенза,

ул. Клоковская, 86

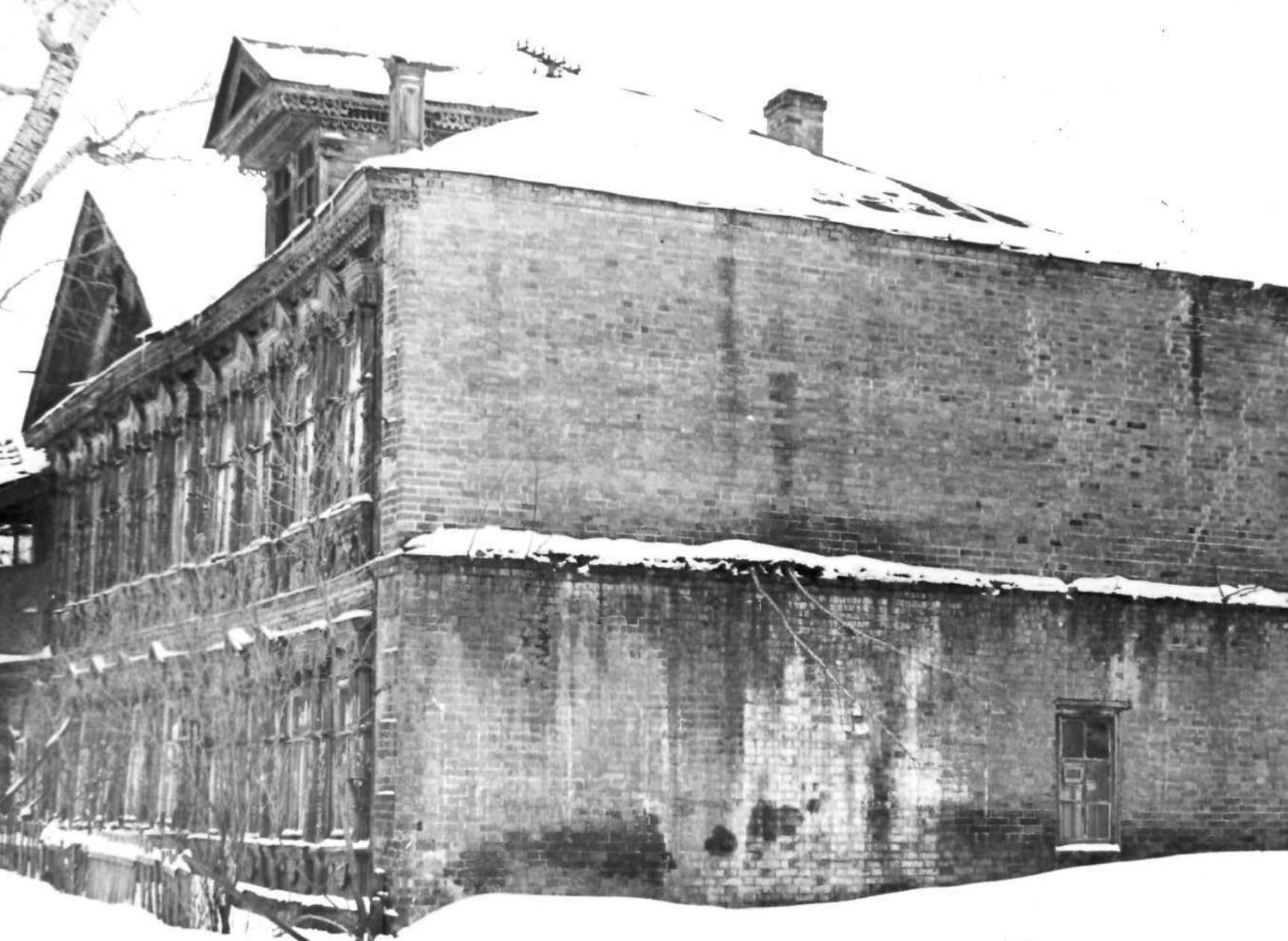
Мелкий дом, в. кон XIX в.

Северо-западный светлый фасад

вид с юга

№3

Фото В.И. Гусковой
1983г.



Телузенская соб.

г. Пенза

Ул. Кинчевского 36.

Минной зом, вст. под 411 в.

Северо-восточный фасад
вид с востока
У4

Фото Буркова 40.У, 1983₂



Пензенская обл.

г. Пенза.

Ул. Чкаловского, 38.

Жилой дом, второй XIX в.

Окно 1 этажа

Юго-восточного главного фасада

№ 5

Фото Гудкова Ю. И., 1983г.



Тензенская с/п
г. Пенза.

Ул. Килочевского, 86.

Жилой дом, вт. пол. XIX в.

Юго-восточный фасад Фрагмент фронтона

№ 6

Фото Гудкова 20.11.1983г.



Твердевшая обл.

Г. Песча

ул. Кножевская, 86

Дом № 100

Восточная Ступенька окна над лавочным фасадом

вид с юго-востока

№ 4

Федо Тудков, К. И.
1985



Пензенская обл

г. Пенза.

Ул. Ключевского, 28

Личный дом, вт. пол. VII в.

Опись I яруса наряду с вводом
лого-затарного фасада
и в

Людмила Будкова 30.11.1983г



Пензенская обл.

г. Пенза.

Ул. Кирова, 86.

Общ. дом. Эт. № 116

Фрагмент Северо-западного
элевейского фасада с надписью
№ 9

Формо Бугенба № 116



Пензенская обл

г. Пенза.

Ул. Кавоцкого, 86.

Илиной дом, вст. пол. XIX в.

Интерьер. 2^й этаж.

Нарисован местными. Эскизы
№ 10

Лето Будкова 70. II, 1983г



86

Пензенская обл.

г. Пенза.

Ул. Кичуровского, 26

Дом жилой, вт. пол. XIX в.

Фрагмент главного фасада

с парадным крыльцом и балконом
вид с юго-востока

№ 11

Фото Гудкова 20.11.1983г.

СОЮЗНАЯ РЕСПУБЛИКА

РСФСР *Главное управление по охране памятников*
 (наименование республиканского управления культуры)

Адрес **Пензенская область, г. Пенза, ул. Ключевского, 86.**
 (АССР, край, область, район, автономная обл., национальный округ, населенный пункт)

УЧЕТНАЯ КАРТОЧКА

I. НАИМЕНОВАНИЕ ПАМЯТНИКА

Застройка ул. Ключевского.

II. ТИПОЛОГИЧЕСКАЯ ПРИНАДЛЕЖНОСТЬ

Дом жилой	памятник археологии	памятник истории	памятник архитектуры	памятник монумент. ис-ва
			2/1	

III. ДАТИРОВКА ПАМЯТНИКА

IV. ХАРАКТЕР СОВРЕМЕННОГО ИСПОЛЬЗОВАНИЯ

по перво-начальному назначению	культурно-просветительное	туристско-экскурсионное	лечебно-оздоровительн.	жилые помещения	хозяйст-венное	не исполь-зуется
				+		

предлож. по использ.

V. ХАРАКТЕРИСТИКА ТЕХНИЧЕСКОГО СОСТОЯНИЯ

хорошее	среднее	плохое	аварийное
	+		

VI. КАТЕГОРИЯ ОХРАНЫ

союзная	республ.	местная	не состоит
			+

наличие утвержденной охранной зоны

да	нет
	+

VII. НАЛИЧИЕ ДОКУМЕНТАЦИИ

паспорт	фотографии	обмеры	реставрационные материалы
+	+	+	

место хранения документов

органы охраны			реставрацион. матерские		музей, архив, НИИ
союзный	республикан.	местный	республикан.	местные	
	+	+			ВНИИИ

Дата составления карты **1983** г.
 М. П.

Составитель **Ильина М.А., ст. архитектор.**
 (Ф. и. о., должность или профессия, подпись)

Инспектор по охране памятников
 (Ф. и. о., подпись)

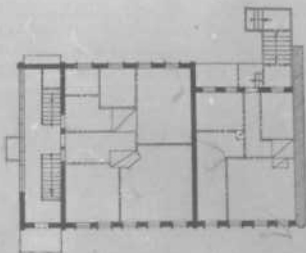


УЧЕТНАЯ КАРТОЧКА (с обратной стороны)

Фото или схематический план



НИЖЕВСКАЯ ОБЛАСТЬ
Г. ПЕНЗА
ЗАСТРОЙКА ДА. КЛЮЧЕВСКОГО
УЛ. КЛЮЧЕВСКАЯ, Д. 55
ИТ. № ПЕН. 111 В.
ПЛАН II ЭТАЖА



0 1 2 3 4 5 м

■ шт. пол. XIXв. дерево

Двухэтажный деревянный жилой дом с при-
мыкающими к нему с востока воротами и
калиткой построен во второй половине
XIX века на улице Ключевского, на северо-
западе от центральной части города. Он
стоит на левой низкой стороне улицы и
главным юго-восточным фасадом с вынос-
ным парадным крыльцом выходит на крас-
ную линию. Принадлежит к сооружениям жи-
лой архитектуры г. Пензы стилизаторского
направления. Имеет прямоугольный план и
состоит из двух частей: большей западной
и меньшей восточной. В западную часть ве-
дет парадное крыльцо. Вдоль юго-западно-
го фасада проходит галерея, через кото-
рую сообщаются все помещения западной
части здания. В восточную часть вход со
стороны дворового фасада. С северо-запад-
ной стороны к зданию примыкает кирпич-
ная стена брандмауэра. Все фасады имеют
кирпичный цоколь, угловые лопатки и обши-
ты тесом. Композиция главного фасада сос-
тоит из девяти ритмично расположенных
окон, обрамленных прямоугольными налични-
ками щипковой формы, сложного карниза и
треугольного фронтона над западной час-
тью здания. По центру восточной части зда-
ния расположено слуховое окно. Остальные
фасады оформлены более сдержанно. Декор
здания выполнен в технике накладной и
сквозной резьбы, с использованием мотивов
геометрических форм и стилизованного рас-
тительного орнамента. Крыша над западной
частью здания вальмовая. Кирпич цоколя
светлокоричневый /27x13x7см/. Раствор це-
ментный. Толщина шва 1,5 см. Дом рублен "в
угол", без остатка. Диаметр бревна около
23 см.