

# ПАМЯТНИКИ ИСТОРИИ И КУЛЬТУРЫ СССР

## (недвижимые)

СОЮЗНАЯ РЕСПУБЛИКА РСФСР

Министерство культуры. Главное управление охраны, реставрации и использования

национального республиканского центра охраны памятников

ПАМЯТНИКОВ

### ПАСПОРТ

I. НАИМЕНОВАНИЕ ПАМЯТНИКА Дом РушковаII. ТИПОЛОГИЧЕСКАЯ  
ПРИНАДЛЕЖНОСТЬ

памятник археологии	памятник истории	памятник архитектуры	памятник монумент. иск-ва
		2	

III. ДАТИРОВКА ПАМЯТНИКА (или дата исторического события, с которым связано возникновение памятника — для памятников истории)

Середина XIX века. Основан тесом 1887 годаIV. АДРЕС (местонахождение) ПАМЯТНИКА Алуштинский р-он, Виноградный р-он,с. Сельцо, Заостровский сельсовет, Пристань "Сельцо" на Сев. Дону.

административный округ, почтовый адрес: этот памятник

V. ХАРАКТЕР  
СОВРЕМЕННОГО  
ИСПОЛЬЗОВАНИЯ

по перво-нач. назна-чению	культурно-просветит.	туристско-закурсор-ое.	лечеб-но-оказыва-тельн.	жилищ-ное	хозяйст-венное	не исполь-зуется
музей забв. забв.			баль-неол. д/мз.		учреждение ТЮЗ, применяет клад	+

## ПРИЛОЖЕНИЯ:

Фото общего вида—	2
Фото фрагментов—	2
Гипсо—	2
Обмеры: план—	2
фасада—	2
разрез—	
Сметаческий план	
окрашенной зоны—	

Всего листов

-

I стр.

## VI. ИСТОРИЧЕСКИЕ СВЕДЕНИЯ

а)	для памятников археологии	— история возникновения, кем и когда производились раскопки и раскопки, место хранения коллекций.
	для памятников истории	— история возникновения; краткая характеристика событий и лиц, в связи с которыми объект приобрел значение памятника.
	для памятников архитектуры и монументального искусства	— автор, строитель, заказчик, история создания.

Сельцо — одно из старейших сел региона.

На обшивке доха сохранилась дата 1887 год. По сведениям местных жителей, дом построен раньше. Датировка по особенностям объемно-планировочного и конструктивного решения.

б) перестройки и утраты, изменившие первоначальный облик памятника.

Покрытие дома и обшивка нарушены. Часть окон зашита досками. Перекрытие двора разобрано. Крыльцо и взвоз не сохранились. Русская печь на первом этаже разрушена.

в) реставрационные работы (общая характеристика, время, автор, место хранения документации).

Не проводились.

## VII. ОПИСАНИЕ ПАМЯТНИКА

а)	для памятников археологии	— характер культурного слоя, важнейшие находки.
	для памятников истории	— характеристика памятника, календе, текст и время установления мемориальной доски.
	для памятников архитектуры	— основные особенности планировочной, композиционно-пространственной структуры и конструкций; характер декора фасадов и интерьеров; наличие живописи, скульптуры, прикладного искусства; строительный материал, основные габариты.
	для памятников монумент, искува	— основные особенности композиционного и колористического решения; текст, материал, техника, размер

Дом расположен в конце порядка, идущего параллельно Сев. Двину.

Жилой комплекс типа дом — двор, состоящий из двухэтажной избы-пятистенка и большого хозяйственного двора, образующих прямоугольный объем под одной двускатной крышей. Несколько выступает за габариты дома клеть первого этажа. Изба состоит из двух частей: теплой, большей части с тремя окнами по главному фасаду, и меньшей — с двумя окнами. Сбоку у каждой части — по два окна. К избе примыкают квадратные в плане сени и холодная клеть, расположенные на одной поперечной оси. К сеням и клетке примыкает большой двор, имеющий два уровня. Из сеней лестница ведет наверх. Во втором этаже планировка избы повторяет планировку первого этажа, сени тянутся во всю ширину дома. В верхний уровень двора — повесть, встроена клеть, расположенная над размещенной внизу кладовой.

Дом имеет вход и въезд во двор на нижний и верхний уровень, расположенные с правой стороны.

Дом рублен в обло, кровля самцовая. Двор имеет перерубы на боковых и задней стенах, а также два внутренних ряда самцов, усиливающих конструкцию дома в продольном и поперечном направлении. Перерубы, поддерживающие внутренние ряды самцов имеют последовательные удлинения бравом вверх, затесанные со скруглениями.

/см. продолжение/

б) общая оценка общественной, научно-исторической и художественной ценности памятника.

Традиционный северодвинский жилой дом-комплекс типа дом-двор, с многокомнатной планировкой и типичными конструктивными строем. В декоративном убранстве сочетаются приемы народной и городской архитектуры с использованием элементов стиля классицизма.

VIII. ОСНОВНАЯ БИБЛИОГРАФИЯ. АРХИВНЫЕ ИСТОЧНИКИ, ИКОНОГРАФИЧЕСКИЙ МАТЕРИАЛ

Не имеются.

## IX. ТЕХНИЧЕСКОЕ СОСТОЯНИЕ

характеристика общего состояния:

для памятников архитек-  
турыдля памятников архитек-  
туры и истории

в интерьере:

для памятников монументального искусства

художественное состояние  
фасадов, порталовконструкций  
стен  
оконных  
отделочных  
поверхностей  
дверей, фасадов  
интерьеракачество  
оформления  
пространствасостояние  
конструкций  
грунта  
художественное состояние

консерв.	реставр.	охрана	охранение
		+	
		+	
		+	
		+	
		+	
		+	
		+	
		+	

## X. СИСТЕМА ОХРАНЫ

а) категория охраны

общая	республика	местная	не существует
			+

б) дата и № документа о принятии под охрану \_\_\_\_\_ 1987

в) граница охраняемой зоны и зоны регулирования застройки (краткое описание со ссылкой на утверждающий документ)

Не установлены

г) балансовая принадлежность и конкретное использование \_\_\_\_\_ Принадлежит союзной "Защитному-жил"

д) дата и № охранного документа \_\_\_\_\_ 1987

Дата составления паспорта

Составитель \_\_\_\_\_

Великая

2 августа 1987

Инспектор по охране памятников \_\_\_\_\_



"0000020111"



Дом Рухлова. 2-я половина XIX века.

Архангельская обл., Виноградовский район, с. Сельцо,  
Заостровский сельсовет.

### УП а/

Кровля имеет большие свесы с главного и заднего фасадов, поддерживаемые резными консолями. Бревна-слезы уложены через два бревна-самца.

Покрытие из теса, сверху — охлупень с конем. Жилая часть дома обшита тесом. Свес кровли главного фасада зашит досками. Вертикальные выпуски бревен зашиты тесом, обработанными филенками по типу шпильстр. Два ряда небольших прямоугольных окон имеют профилированные обрамления. Консоли, поддерживавшие свес кровли вырезаны в виде каблучков. Край свеса украшены резными подзором с накладными деталями в виде зубчатых треугольников. Слуховое окно трехчастное; над средней, более широкой частью прорезан полуциркулярный проем.

Задний фасад дома разделен по вертикали выпусками бревен переубов на три части, в каждой из которых прорезано по узкому волоковому окну.

Клеть первого этажа рублена в лапу, имеет односкатную кровлю от стены дома.

Крыльцо было двухрусное, так как сени имеют двери на первом и втором этажах, размещенные одна над другой.

В первом и втором этаже жилая часть состоит из двух смежных помещений с одним выходом в сени в большой комнате. На первом этаже в большой комнате во внутреннем углу размещается большая русская печь в деревянном опечник с голбцом. На втором этаже в каждой комнате расположены небольшие печи типа голландок. В жилых помещениях потолки выполнены из широких досок, уложенных по балкам прямоугольного сечения. Изнутри бревна стен стесаны с закруглениями к углам и под балками потолка. Окна в прямоугольных наличниках с широкими раскосами. Двери с филенками. Пол выполнен из широких досок. Пазы бревен стен проложены мхом.

В большой комнате первого этажа сохранились пазы для палатей и железная петля для подвески ладьи.

Составитель архитектор Л.И. Анишина

*Анишина*











Министерство культуры СССР

ПАМЯТНИКИ ИСТОРИИ И КУЛЬТУРЫ СССР (недвижимые)

3.2.15 I.8.

СОЮЗНАЯ РЕСПУБЛИКА РСФСР

Мин. культ. Главде охраны памятников (наименование республиканского органа охраны)

Адрес Архангельская обл., Выноградский р-он, с. Сельцо, Заротровский сельсовет (АССР, край, область, район, автономная обл., национальный округ, населенный пункт)

### УЧЕТНАЯ КАРТОЧКА

I. НАИМЕНОВАНИЕ ПАМЯТНИКА

Дом Рухлова

II. ТИПОЛОГИЧЕСКАЯ ПРИНАДЛЕЖНОСТЬ

памятник археологии	памятник истории	памятник архитектуры	памятник монумент. ис-ва
---------------------	------------------	----------------------	--------------------------

III. ДАТИРОВКА ПАМЯТНИКА

2-я половина XIX века

IV. ХАРАКТЕР СОВРЕМЕННОГО ИСПОЛЬЗОВАНИЯ

по первоначальному назначению	культурно-просветительное	туристско-экскурсионное	лечебно-оздоровительное	жилое помещение	хозяйственное	не используется
						+

предлож. по исполыз.

V. ХАРАКТЕРИСТИКА ТЕХНИЧЕСКОГО СОСТОЯНИЯ

хорошее	среднее	плохое	аварийное
		+	
союзная	республ.	местная	не состоит
			+

VI. КАТЕГОРИЯ ОХРАНЫ

наличие утвержденной охранной зоны

да	нет
	+

VII. НАЛИЧИЕ ДОКУМЕНТАЦИИ

паспорт	фотографии	обмеры	реставрационные материалы
+	+	+	
органы охраны			
союзный	республикан.	местный	
	+	+	
			реставрационные мастерские
			музей, архив, НИИ
			республикан.
			местные

подпись

Дата составления карточки

197 г.

М. П.

архитектор Л.И. Анисина

Составитель

(Ф. И. О., должность или профессия, подпись)

Инспектор по охране памятников

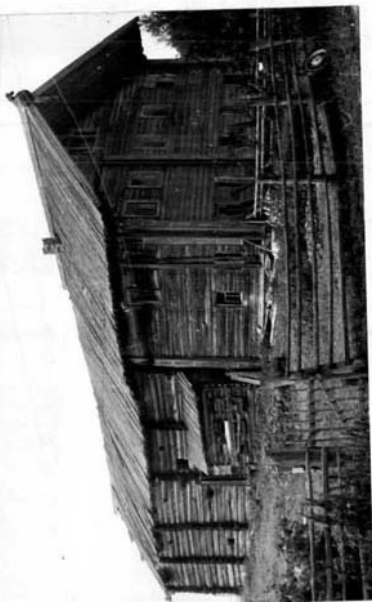
(Ф. И. О., подпись)

*Анисина*



УЧЕТНАЯ КАРТОЧКА (оборотная сторона)

Фото или схематический план



Краткое описание

СТОИТ В ПОРЯДКЕ, ПАРALLELЬНОМ РЕКЕ, ГЛАВНЫМ ФАСАДОМ  
ОБРАЩЕНА К РЕКЕ.

Традиционный северодвинский жилой

комплекс типа дом-двор, с многокомнатной планировкой и типичным конструктивным строем. В декоративном убранстве сочетаются приемы народной и городской архитектуры с использованием элементов стиля классицизм.

Изба-пятистенок, двухэтажная и хозяйственный двор, имеющий два уровня.

Дом рублен в обло. Кровля самцовая. Снаружи жилая часть обшита тесом. Покрытие из теса. Сверху - охлупень с конем. Планировка первого и второго этажей избы идентична. Внизу расположена большая русская печь, сверху - две печки, типа голандок. Декор фасада - резные консоли, прорезное полотенец и подзор, профилированное обрамление окон.

Тип. им. Склепина, 1977 г., зак. 8276