

350000 10 89

Л.2. В.1.14.9

ИНДЕКС

МИНИСТЕРСТВО КУЛЬТУРЫ СССР

ПАМЯТНИКИ ИСТОРИИ И КУЛЬТУРЫ СССР
(НЕДВИЖИМЫЕ)СОЮЗНАЯ РЕСПУБЛИКА Р.С.Ф.С.Р.

Министерство культуры. Управление по охране памятников истории и культуры

П А С П О Р Т

I. НАИМЕНОВАНИЕ ПАМЯТНИКА Дом жилойII. ТИПОЛОГИЧЕСКАЯ
ПРИНАДЛЕЖНОСТЬ

памятник археологии	памятник истории	памятник архитектуры	памятник монумент. иск-ва
		2	

III. ДАТИРОВКА ПАМЯТНИКА (или дата исторического события, с которым связано возникновение памятника — для памятников истории)

Втор. пол. XIX векаIV. АДРЕС (местонахождение) ПАМЯТНИКА Вологодская обл. Вытегорский р-н. д. Удользерский Погост. От г. Вытегры автотранспортом по дороге через плъз
АССР, край, область, район, автономная обл.у пос. Белоусово 65 км

национальный округ, населенный пункт, пути подъезда

V. ХАРАКТЕР
СОВРЕМЕННОГО
ИСПОЛЬЗОВАНИЯ

по первонач. назначению	культурно-просветит.	туристско-экскурсион.	лечебно-оздоровительт.	жилые помещения	хозяйственное	не используется
*	музей библ. клуб		больн. санат. д(отд.		учреждение торгов. промышл. склад	

ПРИЛОЖЕНИЯ:

Фото общего вида — I 3 ш 0,75

Фото фрагментов — 7

Генплан —

фасад —

Обмеры: план — I

разрез —

Схематический план охранной зоны —

VI. ИСТОРИЧЕСКИЕ СВЕДЕНИЯ

а)	для памятников археологии	— история возникновения, кем и когда производились разведки и раскопки, место хранения коллекций.
	для памятников истории	— история возникновения: краткая характеристика событий и лиц, в связи с которыми объект приобрел значение памятника.
	для памятников архитектур. и монументального иск-ва	— автор, строитель, заказчик, история создания.

Прямых архивных данных о времени строительства выявить не удалось. Косвенно можно предположить, что дом мог быть построен во второй половине XIX века, т.к. он предназначался для проживания двух семей священнослужителей местной приходской каменной церкви Богоявления, построенной в 1845 году.

б) перестройки и утраты, изменившие первонач. облик памятника.

Разобраны первоначальные сени и северная жилая половина дома. С восточной стороны появились поздние хозяйственные пристройки.

в) реставрационные работы (общая характеристика, время, автор, место хранения документации).

Реставрационные работы не проводились.

VII. ОПИСАНИЕ ПАМЯТНИКА

для памятников археологии	—характер культурного слоя, важнейшие находки.
для памятников истории	—характеристика памятника, наличие, текст и время установления мемориальной доски.
а) для памятников архитектур.	—основные особенности планировочной, композиционно-пространственной структуры и конструкций; характер декора фасадов и интерьеров; наличие живописи, скульптуры, прикладного искусства; строительный материал, основные габариты.
для памятников монумент. иск-ва	—основные особенности композиционного и колористического решения; тексты, материал, техника, размер.

Первоначально дом состоял из двух одинаковых жилых блоков, объединенных сенями с отдельными входами и предназначался для проживания двух семей священнослужителей. Эта социальная принадлежность семей повлияла на то, что при доме было построено минимальное количество хозяйственных помещений, стоящих отдельно от дома.

Оставшаяся единая часть дома представляет собой квадратный в плане сруб (660х660), обстроенный поздними хозяйственными пристройками. Стены сруба рублены "в обло" из бревен диам. 22-25 см, выпуски бревен обшиты тесом в виде лопаток. Углы сруба вывешены на отдельно стоящих валунах. Крыша дома двухскатная, тесовая, самцового типа. На южном фасаде, под значительным выносом кровли, имеется небольшой консольный балкончик "андерез" для вяленья мяса и рыбы. Косые окна дома имеют тесовые наличники простого рисунка. От первоначальной планировки дома остались только помещения южного жилого блока. Посредине избы стоит большая русская печь. Перегородки, примыкающие к печи, делят избу на три помещения: два жилых и кухню. Кухня имеет одно окно, выходящее на восток. Жилые комнаты имеют по четыре косых окна. В северной пристройке расположена лестница, ведущая на чердак. Является частью деревенской застройки (3.2. В I.14.9)

б) общая оценка общественной, научно-исторической и художественной значимости памятника.

Образец сдвоенного деревянного жилого дома с отдельно стоящими хозяйственными постройками. Относится к типу сельской архитектуры XIX века, отличающейся своей планировкой от характерных построек Вытегорского р-на.

VIII. ОСНОВНАЯ БИБЛИОГРАФИЯ, АРХИВНЫЕ ИСТОЧНИКИ, ИКОНОГРАФИЧЕСКИЙ МАТЕРИАЛ.

Не выявлены.

IX. ТЕХНИЧЕСКОЕ СОСТОЯНИЕ

Характеристика общего состояния:
 для памятников археологии — культурного слоя важнейших находок
 для памятников архитектуры и истории — конструкций стен покрытий потолков пола декора фасадов интерьеров
 в интерьере: живописи скульптуры прикл. иск-ва
 для памятников монументального искусства — цоколя постамента скульптуры грунта красочного слоя

хорошее	среднее	плохое	аварийное
↑ ↑			

X. СИСТЕМА ОХРАНЫ

а) категория охраны

союзная	республ.	местная	не состоит
			+

б) дата и № документа о принятии под охрану

в) границы охранной зоны и зоны регулирования застройки (краткое описание со ссылкой на утверждающ. док.)

Не выявлены.



D000031001

г) балансовая принадлежность и конкретное использование **Стоит на балансе Ундозерского сельсовета**

д) дата и № охранного документа
 Дата составления паспорта **25 января 1979 г.**

Составитель **Пустовалов В.И.-арх.**
 ф. и. о., должность или профессия

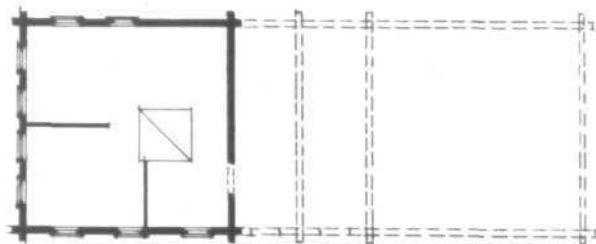
[Handwritten Signature]
 подпись



М. П. Старший инженер производственной группы по охране памятников

ДЕРЕВНЯ УНДОЗЕРСКИЙ ПОГОСТ
ВЛОГОДСКАЯ ОБЛ ВЬТЕГОРСКИЙ Р-Н
ЖИЛОЙ ДОМ
ВТОР. ПОЛ XIX ВЕКА

→ С



0 10м



ОБМЕРЯЛИ: В. ПУСТОВАЛОВ
С. ХОХЛОВ
ВЫПОЛНИЛ: В. ПУСТОВАЛОВ
1975 ГОД



Вологодская обл.

Волтегорский р-н

с. Ундозеро Жилой дом церковных
служителей сер. XIX в.

ОБЩИЙ ВИД

фото Холодов С. 1978



Вологодская обл.

Вуктегорский р-н

с. Ундозеро Жилой дом церковных
служителей сер. XIX в.

фото Холодов С.



Вологодская обл.

Витегорский р-н

с. Удозеро Жилой дом церков-
ных служителей сер. XIX в

фото Холодов С. 1978



Вологодская обл.

Виттегорский р-н

с. Ундозеро Жилой дом церковных
служителей сер. XIX в.

фото Холодов С. 1978



Вологодская обл.

Виттегорский р-н

с. Ундозеро жилой дом церковных
служителей сер. XIX в.

фото Холодов С. 1978



Вологодская обл.

Виттегорский р-т

с. Ундозеро Жилой дом церковных
служителей сер. XIX в.

фото Холодов С. 1978



Вологодская обл.

Виттегорский р-н

с. ~~Ундозеро~~ Ундозеро Жилой дом церковнику
служителей сер XIX в.

фото Холодов С. 1978



Вологодская обл.

Вукоторский р-н

с. Ундозеро Жилой дом церковных
служителей пер. XIX в.

фото Холодов С. 1978

3.1/2/ В I.14.9

МИНИСТЕРСТВО КУЛЬТУРЫ СССР

ПАМЯТНИКИ ИСТОРИИ И КУЛЬТУРЫ СССР недвиж.

СОЮЗНАЯ РЕСПУБЛИКА

РСФСР

Мин. культуры. Управление по охране памятников

Адрес

Вологодская обл. Вытегорский р-н. д. Ундозерский Погост

(АССР, край, область, район, автономная обл., национальный округ, населенный пункт)

УЧЕТНАЯ КАРТОЧКА

I. НАИМЕНОВАНИЕ ПАМЯТНИКА д. Ундозерский Погост /комплекс застройки/. дом жилой

II. ТИПОЛОГИЧЕСКАЯ ПРИНАДЛЕЖНОСТЬ

памятник археологии	памятник истории	памятник архитектуры	памятник монумент. ис-ва
		2	

III. ДАТИРОВКА ПАМЯТНИКА

Втор. пол. XIX века

IV. ХАРАКТЕР СОВРЕМЕННОГО ИСПОЛЬЗОВАНИЯ

по перво-начальному назначению	культурно-просветительное	туристско-экскурсионное	лечебно-оздоровительн.	жилье помешания	хозяйственное	не используется
+						

предлож. по использ.
V. ХАРАКТЕРИСТИКА ТЕХНИЧЕСКОГО СОСТОЯНИЯ

хорошее	среднее	плохое	аварийное
+			
союзная	республ.	местная	не состоит
			+

наличие утвержденной охранной зоны

да	нет
	+

VII НАЛИЧИЕ ДОКУМЕНТАЦИИ

паспорт	фотографии	обмеры	реставрац. материалы
I	8	I	нет

место хранения докумен-та

органы охраны		реставрац. мастерские		музей, архив, НИИ
союзный	республикан.	местный	республикан.	местный
	+	+		

25 января 1972 г.

М.П. Пустовалов В.М. - архитектор

ВНИИДску СССТВ

Составитель

(ф. и. о. должность или профессия, подпись)

Старший инженер производственной группы

по охране памятников



Фото или схематический план



Энциклопедия

Жилой дом стоит посредине деревни на берегу Ундозера. Первоначально состоял из двух жилых изб, объединенных сенями с отдельными входами и предназначался для проживания двух семей священнослужителей местной церкви Богоявления. От первоначальной планировки дома только помещения южной жилой избы, представляющей собой квадратный в плане сруб, рубленный "в обло" из бревен диам. 22-25 см. Углы сруба вывешены на отдельно стоящих валунах. Крыша двухскатная самцового типа. На южном фасаде под значительным выносом кровли имеется небольшой консольный балкончик "андерея" для вяленья продуктов. Косячатые окна дома имеет терцовые наличники простого рисунка.

Образец спаренного деревянного жилого дома с отдельно стоящими хозяйственными постройками. Относится к малораспространенному типу сельской архитектуры XIX века.