

П А С П О Р Т**I. НАИМЕНОВАНИЕ ПАМЯТНИКА**

Дом, в котором был открыт Чувашский государственный педагогический институт – первое высшее учебное заведение Чувашии.

II. ТИПОЛОГИЧЕСКАЯ ПРИНАДЛЕЖНОСТЬ

Памятник археологии	Памятник истории	Памятник архитектуры	Памятник монументального искусства
	+		

III. ДАТИРОВКА ПАМЯТНИКА (или дата исторического события, с которым связано возникновение памятника – для памятников истории)

1930 г.

IV. АДРЕС (местонахождение) ПАМЯТНИКА

Чувашская Республика, г. Чебоксары, ул. К. Маркса, 32.

V. ХАРАКТЕР СОВРЕМЕННОГО ИСПОЛЬЗОВАНИЯ

Первонач. назначение	Культурно-просветит.	Туристско-экскурсион.	Лечебно-оздоровит.	Жилые помещения	Хозяйственное	Не использ.
	+					

ПРИЛОЖЕНИЕ:

- Фото общего вида – 1
- Фото фрагментов – 3
- Фото интерьеров – 1
- Генплан – 1
- Обмеры планов – 2
 - Фасадов –
 - Разрез –
- План фотофиксации – 1
- Вкладыши – 2

VI. ИСТОРИЧЕСКИЕ СВЕДЕНИЯ

- а) для памятников археологии - история возникновения, кем и когда производились раскопки, место хранения коллекции.
- для памятников истории - история возникновения; краткая характеристика событий и лиц, в связи с которыми объект приобрел значение памятника.
- для памятников архитектуры - автор, строитель, история создания и монументального искусства

Здание построено в 1915 г. военнопленными Австро-Венгерской империи, как госпиталь для нижних чинов царской армии.

В стране, в конце 20-х годов XX века, принимаются решительные меры по ликвидации неграмотности. Наступление на неграмотность значительно активизировалось после принятия постановления ЦК ВКП(б) от 17.05. 1929 г. «О работе по ликвидации неграмотности». В ознаменование 10-летия Чувашской АССР, Президиум ВЦИК и Совнарком РСФСР 10.06. 1930 г. принимает постановление, в котором определены меры, направленные на ликвидацию хозяйственно-культурной отсталости республики. В связи с острой потребностью в учителях с высшим образованием, предусматривалось открытие в Чебоксарах педагогического института.

В 1930 г. указанное здание и дом, располагавшийся на углу улиц Ленинградская и Плеханова, передаются открытому институту. Занятия проходили в первом здании, а во втором располагалась химическая лаборатория. Институт вначале имел физико-техническое и общественно-литературное отделения. В первом учебном году в институте обучалось 110 человек: на физико-техническом отделении 40 человек, общественно-литературном – 42, на подготовительном – 28. Профессорско-преподавательский персонал состоял из 15 человек. Первыми учеными института были доценты Озеров П.В. (история народов Поволжья), Захаров Е.З. (литература), Максимов И.М. (математика), Матвеев Т.М. (языкознание, чувашский язык). Решением СНК и Президиума ЦИКа от 28.06. 1930 г. директором пединститута был назначен Чернов Е.С. Первому директору пришлось проделать огромную работу по организации ВУЗа, подбору научно-педагогических и административных кадров, созданию элементарных условий работы.

(См. вкладыш № 1)

- б) перестройки, утраты, изменившие первоначальный облик памятника.

Первоначальный облик здания-памятника в основном сохранился.

- в) реставрационные работы (общая характеристика, время, автор, место хранения документации).

Реставрационные работы не проводились.

VII. ОПИСАНИЕ ПАМЯТНИКА

- | | |
|--|---|
| а) для памятников археологии | - характер культурного слоя, важнейшие находки |
| для памятников истории | - характеристика памятника, наличие, текст и время установления мемориальной доски |
| для памятников архитектуры и | - основные особенности планировки, композиционно-пространственная структура, конструкции; характер декора фасадов и интерьеров. |
| для памятников монументального искусства | - основные особенности композиционного и колористического решения: тексты, материал, техника, размер. |

Каменное двухэтажное на подвалах здание построено в традициях поздней эклектики с сочетанием элементов модерна. Симметричность прямоугольного в плане строения подчеркнута угловыми башнями, вычлененными в виде ризалитов, фланкирующими с двух сторон главный фасад. Башни покрыты высокими четырехскатными крышами шатрового типа. Центральная часть главного фасада отличается богатством декора и акцентирована аттиком с люкарной.

Венчает здание профилированный кирпичный карниз. Здание имело анфиладное расположение помещений и в полной мере соответствовало своему функциональному назначению. Внутренняя планировка изменена в ходе приспособления здания под размещение учебного заведения. В настоящее время планировка - коридорного типа. Сохранились лестницы с металлическими коваными ограждениями.

Главный вход расположен в правой угловой части здания. Металлические козырьки входов декорированы решетками сложного криволинейного очертания.

Длина здания составляет 28,5 м., ширина – 17,0 м., высота – 9,8 м. Стены каменные с бутовым заполнением, толщиной 0,61 – 0,65 м. Фундамент состоит из щебня и гравия и покоится на дубовых сваях. Перекрытия деревянные, оштукатуренные, с карнизными тягами.

- б) общая оценка общественной, научно-исторической и художественной значимости памятника.

Здание имеет значительную научно-историческую и общественную значимость, как памятник истории, связанный с становлением высшего образования в Чувашской Республики, деятельностью известных ученых. Памятник представляет ценность и как образец зодчества начала XX в., как пример создания выразительного образа общественного здания средствами интерпретации эклектики и модерна.

Предметом охраны памятника является: Объемно-пространственное решение и композиционно - художественная структура фасадов здания.

VIII. ОСНОВНАЯ БИБЛИОГРАФИЯ, АРХИВНЫЕ ИСТОЧНИКИ, ИКОНОГРАФИЧЕСКИЙ МАТЕРИАЛ

(См. вкладыш № 2)

IX. ТЕХНИЧЕСКОЕ СОСТОЯНИЕ

характеристика общего состояния:

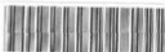
хорошее среднее плохое аварийное

для памятников археологии культурного слоя
важнейших находок

Для памятников архитектуры и истории	конструкций	+		
	стен	+		
	покрытий			+
	потолков			+
	пола	+		
	декора фасадов интерьеров	+		+

в интерьере: живописи
скульптуры
прикл.искусства

для памятников монументального искусства цоколя
постаamenta
скульптуры
грунта
красочного слоя



'D00004 1347'

X. СИТЕМА ОХРАНЫ

а) категория охраны

федеральная	местная	не состоит
	+	

б) дата и № документа о принятии под охрану: **Постановление Совета Министров ЧАССР от 25.11.1974 г. № 128**

в) границы охранной зоны и зоны регулирования застройки (краткое описание со ссылкой на утвержденный документ): **Границы охранной зоны установлены решением Чебоксарского городского Собрания от 08.12.2004 г. № 1457**

г) балансовая принадлежность и конкретное использование: **Собственность Чувашской Республики. Находится на балансе ГУК «Государственный центр по охране культурного наследия» Минкультуры Чувашии. Используется под размещение Чувашского республиканского Дома народного творчества (безвозмездное пользование).**

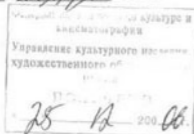
д) дата и № охранного документа: **Охранное обязательство от 17.06.2004 г.**

Дата составления паспорта
«20» октября 2006 г.

Составил: **Кандидат архитектуры**
А.А. Исаяв А.А. Исаяв

Директор ГУК «Государственный центр по охране культурного наследия» Минкультуры Чувашии

Н.И. Муратов Н.И. Муратов



Вкладыш № 1 к паспорту: 2.5. 1.21.1

**«Дом, в котором был открыт Чувашский государственный педагогический институт – первое высшее учебное заведение Чувашии»
Чувашская Республика, г. Чебоксары, ул. К. Маркса, 32.**

В январе 1931 г. начали работать рабфак и заочное отделение. На 1 мая того же года на всех отделениях института обучалось 153 студента. В следующем году в нем функционировали такие отделения, как социально-экономическое, языка и литературы, математики, биологическое. Эти отделения в соответствии с приказом Наркома просвещения от 19.08. 1934 г. были реорганизованы в факультеты: исторический, физико-математический, языка и литературы, естествознания. В 1934 г. при институте был организован учительский институт, который функционировал до 1952 г. С его открытием в институте стало обучаться свыше 1000 человек.

Педагогический институт размещался в данном здании до 1939 г. Затем здесь длительное время располагался Институт усовершенствования учителей. С 1978 г. здание используется под размещение Республиканского научно-методического центра народного творчества (в настоящее время – Чувашский республиканский Дом народного творчества)

Вкладыш № 2 к паспорту: 2.5. 1.21.1

«Дом, в котором был открыт Чувашский государственный педагогический институт – первое высшее учебное заведение Чувашии»
Чувашская Республика, г. Чебоксары, ул. К. Маркса, 32.

1. НИИ Языка, литературы, истории и экономики при СМ ЧАССР. Труды, выпуск 91. Археологические и исторические памятники Чувашской АССР. Чебоксары, 1979. С. 81-82.
2. ЧГИГН. История Чувашии новейшего времени. Чебоксары, 2001. С. 189.
3. Чувашская областная организация КПСС. Книга 1. Чебоксары 1989. С. 102.
4. Е. Иванов. Старые Чебоксары. Чебоксары 1994. С. 123.

Дом, в котором был открыт Чувашский государственный педагогический институт – первое высшее учебное заведение Чувашии.

Чувашская Республика, г. Чебоксары, ул. К. Маркса, 32.



Дом, в котором был открыт Чувашский государственный педагогический институт – первое высшее учебное заведение Чувашии.
Чувашская Республика, г. Чебоксары, ул. К. Маркса, 32.

