

ПАМЯТНИКИ ИСТОРИИ И КУЛЬТУРЫ СССР
[недвижимые]

3800188001

СОЮЗНАЯ РЕСПУБЛИКА РСФСРУправление по охране памятников Министерства культуры РСФСР

(наименование республиканского органа охраны памятников)

П А С П О Р Т

I. НАИМЕНОВАНИЕ ПАМЯТНИКА Жилой дом в усадьбе Колченовых, вторая пол. XIX в.II. ТИПОЛОГИЧЕСКАЯ
ПРИНАДЛЕЖНОСТЬ

памятник археологии	памятник истории	памятник архитектуры	памятник монумент. иск-ва
		2	

III. ДАТИРОВКА ПАМЯТНИКА (или дата исторического события, с которым связано возникновение памятника — для памятников истории)

Вторая пол. XIX в. (1880-е гг. - ?)IV. АДРЕС (местонахождение) ПАМЯТНИКА Иркутская обл., г. Иркутск,

(АССР, край, область, район, автономная обл.,

ул. Пугачева, 2-а

(национальный округ, населенный пункт; пути подъезда)

V. ХАРАКТЕР
СОВРЕМЕННОГО
ИСПОЛЬЗОВАНИЯ

по первонач. назначению	культурно-просветит.	туристско-экскурсион.	лечебно-оздоровительн.	жилые помещения	хозяйственное	не используется
+	музей библ. клуб		больн. санат д/отд.	+	учреждение торгов. промышл. склад	

ПРИЛОЖЕНИЯ:

Фото общего вида —	2
Фото фрагментов —	3
Генплан —	1
Обмеры: план —	2
фасад —	
разрез —	
Схематический план	
охранной зоны —	

VI. ИСТОРИЧЕСКИЕ СВЕДЕНИЯ

а)	для памятников археологии	— история возникновения, кем и когда производились разведки и раскопки, место хранения коллекций.
	для памятников истории	— история возникновения: краткая характеристика событий и лиц, в связи с которыми объект приобрел значение памятника.
	для памятников архитектуры и монументального искусства	— автор, строитель, заказчик, история создания.

Архивный исторических сведений не имеется. По сведениям, сообщенным местными старожилами (Шафигулина М.Г. из усадьбы № 5 по ул. Ударника), до революции дом, как и вся усадьба, принадлежал Колченовым. Усадьба в границах, близких к современным, показана на плане 1843 г.; в его пределах имелось три строения, взаиморасположение которых напоминает современную планировку. На плане 1899 г. в одной из средних усадеб по Перфильевскому пер. (ныне — ул. Пугачева) показан дом прямоугольных очертаний, располагавшийся на том же месте, что и рассматриваемый объект.

По-видимому, дом пострадал при пожаре 1879 г. настолько, что был совершенно перестроен и приобрел отличительные черты, характерные для конца XIX века: стал двухквартирным доходным домом.

б) перестройки и утраты, изменившие первоначальный облик памятника.

Перестроек и утрат при визуальном осмотре не отмечено.

в) реставрационные работы (общая характеристика, время, автор, место хранения документации)

Реставрационные работы не проводились.

VII. ОПИСАНИЕ ПАМЯТНИКА

а)	для памятников археологии	— характер культурного слоя, важнейшие находки.
	для памятников истории	— характеристика памятника, наличие, текст и время установления мемориальной доски.
	для памятников архитектуры	— основные особенности планировочной, композиционно-пространственной структуры и конструкций; характер декора фасадов и интерьеров; наличие живописи, скульптуры, прикладного искусства; строительный материал, основные габариты.
	для памятников монумент. иск-ва	— основные особенности композиционного и колористического решения; тексты, материал, техника, размер.

Дом расположен на **лицевой линии** усадьбы № 2 по ул. Пугачева (б. Перфильевскому пер.), главный фасад его ориентирован на север. Дом расположен в середине сохранившегося порядка старой деревянной застройки; противоположная сторона переулка застроена современными четырехэтажными домами.

Дом представляет собой высокий двухэтажный объем под двускатной вальмовой кровлей, крытой шифером; на заднем, южном фасаде к нему примыкает отдельный прируб под двускатной кровлей, в котором помещается лестница на II-й этаж и сени с туалетом для I-го этажа. Во II-м этаже прируба имелась застекленная веранда (ныне остекление зашито досками по южной стороне; в сохранившихся рамах с круглым, снабженным зубцом завершением почти все стекла — некогда цветные — выбиты). В восточной стене прируба две двери: одна ведет в сени, другая — на лестницу, сохранившую перила и точеные балясины ограждения. Над дверями устроен навес на двух выкружках-консолях, что вообще характерно для жилых иркутских домов.

Стены дома выполнены из бревен, с вязкой углов в обло и последующим опиливанием остатков; снаружи обшиты профилированным тесом. В основе плана — пятистенный сруб, размерами 12,5 x 8,5 м. Внутренние перегородки — из толстых пластин. Внутри стены и потолки побелены по дереву. Декор фасадов небогат, но оригинален: наличники окон, с барочными сандриками и филленчатыми ставнями, украшенные накладной рельефной резьбой, имеют своеобразный рисунок, редко встречаемый на других постройках в Иркутске. Такие наличники украшают окна главного фасада; на прочих окнах простые наличники с прямым верхом и дощатыми ставнями, либо с лучковым сандриком.

б) общая оценка общественной, научно-исторической и художественной значимости памятника.

Памятник является представителем распространенного в конце XIX века типа двухэтажных двухквартирных домов; представляет интерес в связи с хорошей сохранностью и высокохудожественной резьбой наличников.

VIII. ОСНОВНАЯ БИБЛИОГРАФИЯ, АРХИВНЫЕ ИСТОЧНИКИ, ИКОНОГРАФИЧЕСКИЙ МАТЕРИАЛ

1. Планы Иркутска 1843 г. (ЦГИАЛ, ф. I293, оп. I66, ед. хр. 8); 1899 г. (там же, ед. хр. 7).
2. Оглы Б. И., Архитектура жилых домов Иркутска XIX в. (в сб. "Архитектурное наследство", № 16, М., 1967, стр. 166).
3. Барановский Е. Ю., Типологические особенности деревянной застройки Иркутска XIX в. (в сб. "Архитектурное образование", М., 1979, стр. 131).

XI. ТЕХНИЧЕСКОЕ СОСТОЯНИЕ

характеристика общего состояния:
 для памятников археологии культурного слоя
 важнейших находок

для памятников архитектуры
 и истории конструкций
 стен
 покрытый
 потолков
 пола
 декора фасадов
 интерьеров

в интерьере: живописи
 скульптуры
 прикл. иск-ва

для памятников монументального искусства
 цоколя
 постамента
 скульптуры
 грунта
 красочного слоя

хорошее	среднее	плохое	аварийное
+	+	+	
	+	+	

X. СИСТЕМА ОХРАНЫ

а) категория охраны

союзная	республ.	местная	не состоит
		+	

б) дата и № документа о принятии под охрану Решение Иркутского Горисполкома от

25.03.85 № 149

30.11.1970 г., № 538

в) границы охранной зоны и зоны регулирования застройки (краткое описание со ссылкой на утверждающий документ)

Охранная зона не установлена. По указанному выше решению горисполкома, квартал, в котором находится памятник, объявлен заповедной зоной, без установления режима пользования.



г) балансовая принадлежность и конкретное использование Используется под жилье, стоит на балансе Кировского РЖУ (д/у № 4 Кировского р-на)

д) дата и № охранного документа Не имеется

Дата составления паспорта

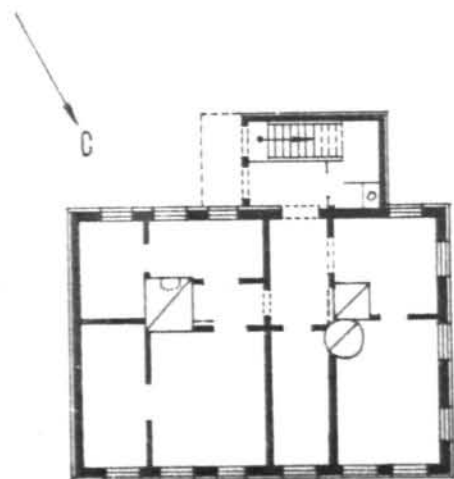
Составитель Барановский Е.Ю., арх.
 (ф. и. о., должность или профессия)

Барановский
 (подпись)

Инспектор по охране памятников А. А. Пакулов
 подпись



ИРКУТСКАЯ ОБЛ., Г. ИРКУТСК
УЛ. ДУГАЧЕВА, 2
ЖИЛОЙ ДОМ, ВТОРАЯ ПОЛ. XIX В.
ПЛАН 1 ЭТАЖА

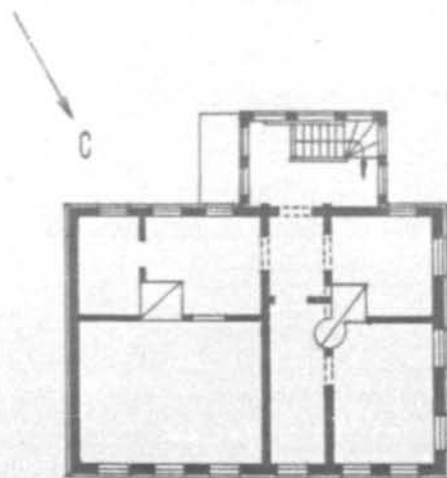


0 10 м

2

ОБМЕР БАРАНОВСКОГО Е.Ю., 1979 г

ИРКУТСКАЯ ОБЛ., Г. ИРКУТСК,
УЛ. ПУГАЧЕВА, 2
ЖИЛЫЙ ДОМ, ВТОРАЯ ПОЛ. XIX В.
ПЛАН 2 ЭТАЖА



0 10 м

2



Иркутская обл., г. Иркутск,

ул. Пугачева, 2.

Главный дом в ус. Колченовых, XIX в.

Общий вид (вид с северо-запада)

Фото Барановского Е.Ю., 1979 г.



2

Иркутская обл., г. Иркутск,
ул. Пугачева, 2.

Главный дом в ус. Колченовых, XIX в.
Уличный (северный) фасад.

Фото Барановского Е.Ю., 1979 г.



Иркутская обл., г. Иркутск,
ул. Пугачева, 2.

Главный дом в ус. Колченовых, XIX в.

Наличники окон главного фасада (II этаж)

Фото Барановского В.Ю., 1979 г.



Иркутская обл., г. Иркутск,
ул. Пугачева, 2.

Главный дом в ус. Колченовых, XIX в.
Фрагмент веранды на II-м этаже при-
стройки с лестницей.

Фото Барановского В.Ю., 1979 г.



Иркутская обл., г. Иркутск,
ул. Пугачева, 2.

Вид лестницы на второй этаж

Главной дом в ус. Колченовых, XIX в.

Фото Барановского Е.Ю., 1979 г.

МИНИСТЕРСТВО КУЛЬТУРЫ СССР ● ПАМЯТНИКИ ИСТОРИИ И КУЛЬТУРЫ СССР (недвижимые) (индекс)
СОЮЗНАЯ РЕСПУБЛИКА РСФСР Управление по охране памятников МК РСФСР
(наименование республиканского органа охраны)

Адрес Иркутская обл., г. Иркутск, ул. Пугачева, 2-а
(АССР, край, область; район, автономная обл.; национальный округ; населенный пункт)

УЧЕТНАЯ КАРТОЧКА

I. НАИМЕНОВАНИЕ ПАМЯТНИКА Жилой дом в усадьбе Колченовых, вторая пол. XIX в.

II. ТИПОЛОГИЧЕСКАЯ ПРИНАДЛЕЖНОСТЬ	памятник археологии	памятник истории	памятник архитектуры	памятник монумент. ис-ва
			2	

III. ДАТИРОВКА ПАМЯТНИКА Вторая пол. XIX в. / 1880-е гг - ?/

IV. ХАРАКТЕР СОВРЕМЕННОГО ИСПОЛЬЗОВАНИЯ	по первоначальному назначению	культурно-просветительное	туристско-экскурсионное	лечебно-оздоровительн.	жилые помещения	хозяйственное	не используется
	+				+		

V. ХАРАКТЕРИСТИКА ТЕХНИЧЕСКОГО СОСТОЯНИЯ предлож. по использ. Сохранить существующее использование, с ремонтом дома

VI. КАТЕГОРИЯ ОХРАНЫ	хорошее	среднее	плохое	аварийное
			+	
	союзная	республ.	местная	не состоит
			+	

VII. НАЛИЧИЕ ДОКУМЕНТАЦИИ наличие утвержденной охранной зоны

паспорт	фотографии	обмеры	реставрационные материалы
+	+	+	

место хранения документов	органы охраны	реставрационные мастерские	музей, архив. НИИ
Дата составления карточки « 2 » февраля 1980	республикан.	республикан.	местные
	+	+	+

Составитель М. П. Барановский, Е. Ю. Сарх. Инспектор по охране памятников А. А. Пакулов
(Ф. и. о., должность или профессия, подпись) (Ф. и. о., подпись)



УЧЕТНАЯ КАРТОЧКА (оборотная сторона)

Фото или схематический план



Краткое описание

Дом расположен в усадьбе, до революции принадлежавшей Колченовым; очевидно, заново перестроен после пожара 1879 г. Стоит на лицевой линии усадьбы, главным фасадом обращен на север.

Представляет собой двухэтажный объем под двускатной вальмовой кровлей, крытой шифером. На заднем фасаде имеется прируб с лестницей во II-й этаж и сенная веранда. Во втором этаже прируба была остеклена. В доме было две квартиры /по одной на этаже/. Стены из бревен обшиты тесом. Внутренние перегородки из толстых пластин. Особенно интересны наличники своеобразного рисунка, с рельефной резьбой. Размеры дома 12,5x8,5 м.

Представляет тип двухэтажного двухквартирного дома; имеет ценность в связи с высокохудожественной резьбой наличников и хорошей сохранностью первоначального облика.

На балансе Кировского РЖУ /д/у № 4/. Под охраной по решению горисполкома от 30.11.1970, № 538 /включен в заповедную зону/.