

VI. ИСТОРИЧЕСКИЕ СВЕДЕНИЯ

а)	для памятников археологии	— история возникновения, кем и когда производились разведки и раскопки, место хранения коллекций.
	для памятников истории	— история возникновения: краткая характеристика событий и лиц, в связи с которыми объект приобрел значение памятника.
	для памятников архитектуры и монументального искусства	— автор, строитель, заказчик, история создания.

На основе анализа и сопоставления планов города и застройки улицы Поповки /позднее Боевой, современной Ключевской / можно предположить, что существующий дом построен на месте ранее существовавшего в конце XIX века. По сведениям проживающих в доме, он принадлежал врачу, который, видимо являлся и заказчиком. Это подтверждает планировка дома, приспособленная для приема больных. Строитель неизвестен. Дом входил в состав городской усадьбы.

После национализации в 1918 году домов в г. Пензе и в связи с законом от 17 октября 1937 года "О сохранении жилищного фонда и улучшении жилищного хозяйства в городах" домовладение было передано районному совету г. Пензы.

б) перестройки и утраты, изменившие первоначальный облик памятника

В период с 1918 по 1940-е годы в интерьере появился ряд поздних перегородок. В 1947 году памятник был обшит тесом. В 1959 году обшивка утрачена. В 1966 году было ликвидировано печное отопление в связи с устройством газового и разобраны две печи: голландская и русская. К 1971 году появилась лестница.

в) реставрационные работы (общая характеристика, время, автор /Продолжение см. Вкладыш №1/
место хранения документации)

Реставрационные работы не проводились.

VII ОПИСАНИЕ ПАМЯТНИКА

для памятников археологии	— характеристика культурного слоя, важнейшие находки.
для памятников истории	— характеристика памятника, наличие, текст и время установления мемориальной доски.
а) для памятников архитектуры	— основные особенности планировочной, композиционно-пространственной структуры и конструкций; характер декора фасадов и интерьеров; наличие живописи, скульптуры, прикладного искусства; строительный материал, основные габариты.
для памятников монумент. иск-ва	— основные особенности композиционного и колористического решения; тексты, материал, техника, размер.

Одноэтажный, деревянный с кирпичным подвалом дом стоит на левой низкой стороне улицы /см. паспорт: застройка ул. Ключевского XIX-нач. XX вв. 3. I. - I. 39. I. среди одноэтажной ее застройки и выходит на красную линию главным юго-восточным фасдом. Принадлежит к памятникам жилой архитектуры г. Пензы стилизаторского направления конца XIX века. Г-образный в плане, вытянутый по оси юго-восток - северо-запад, дом располагается на перепаде рельефа местности. В связи с этим подвал находится ^{лишь} под его северной частью. Фасады здания имеют декор, выполненный в технике сквозной и накладной резьбы с воспроизведением элементов стилизованного растительного орнамента и городчатых мотивов. Окна прямоугольной формы с наличниками в виде рамки. Углы сруба защиты профилированными лопатками с подобием капителей и накладными гранеными ромбами в нижней части. Основное внимание уделено разработке главного уличного фасада. Его композиция состоит из трех симметрично расположенных окон, парадного выносного крыльца, угловых лопаток, сложного карниза и аттика из профилированных прямоугольных столбов, соединенных фигурной металлической оградой прутья которой имеют навершия в виде шаров. Сложный карниз состоит из ряда накладной резьбы с городчатым подзором, консольного ряда и завершается подзором с двумя рядами накладной и сквозной резьбы. С востока к фасаду примыкают калитка, ворота и

б) общая оценка общественной, научно-исторической и художественной значимости памятника. /Продолжение см. Вкладыш № I /.

Представляет собой вариант одноэтажного жилого дома стилизаторского направления конца XIX в. Входит в исторически сложившуюся застройку ул. Ключевского.

VIII ОСНОВНАЯ БИБЛИОГРАФИЯ, АРХИВНЫЕ ИСТОЧНИКИ, ИКОНОГРАФИЧЕСКИЙ МАТЕРИАЛ.

I. Пензенский областной краеведческий музей. План 1880 г., папка № 5., ед. хр.

№ II 404 / I 04.

/Продолжение см. Вкладыш № I /

IX. ТЕХНИЧЕСКОЕ СОСТОЯНИЕ

характеристика общего состояния: культурного слоя
для памятников археологии важнейших находок

для памятников архитек-
туры и истории конструкций
стен
покрытий
потолков
пола
декора фасадов
интерьеров

в интерьере: живописи
скульптуры
прикл. иск-ва

для памятников монументального искусства
цоколя
постаментов
скульптуры
грунта
красочного слоя

хорошее	среднее	плохое	аварийное
		+	
	+	+	
	+		
	+		

X. СИСТЕМА ОХРАНЫ

а) категория охраны

союзная	республ.	местная	не состоит
			+

б) дата и № документа о принятии под охрану

в) границы охранной зоны и зоны регулирования застройки (краткое описание со ссылкой на утверждающий документ)

Границы охранной зоны и зоны регулирования застройки не разработаны.



D000036424

г) балансовая принадлежность и конкретное использование

д) дата и № охранного документа

Дата составления паспорта

Составитель Ильина М.А., ст. архитектор.
(ф., и, о., должность или профессия)

Ильина

(подпись)

.....198 3 г.

Инспектор по охране памятников

(подпись)



Вкладыш № I

К паспорту: Застройка ул.Ключевского. Дом жилой /конец XIXв./
 Пензенская область., г. Пенза, ул.Ключевского, 50.

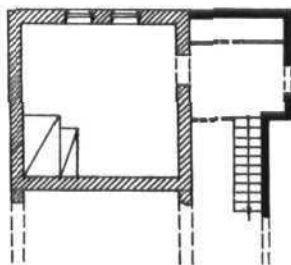
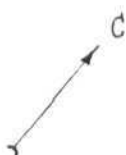
У1б/продолжение: с восточной стороны северо-восточного фасада. В связи с благоустройством дома сруб был обшит тесом и в 1971 году была поставлена ванна в помещении, находящемся в северной части здания.



У1а/продолжение: забор, идущие вдоль красной линии улицы. Кирпичный подвал дома с двумя окнами лучковой формы на северо-западном фасаде оштукатурен. Интерьер здания состоит из двух изолированных частей. Одна из которых располагавшаяся со стороны парадного входа вдоль юго-восточного фасада служила приемной врача - владельца дома. В другой - задней части здания с верандой находились жилые помещения. Перегородки в доме тесовые. Стены оклеены обоями. Полы из сосновых досок, окрашены. В интерьере сохранились русские печи. Окна с двойными переплетами, окрашены. Перекрытие чердачное одинарное, досчатое. Стропила деревянные. Крыша над основным объемом здания полувальмовая. На северо-восточном скате расположено слуховое окно. Дом срублен в обло, обшит тесом. Диаметр бревна около 22 см. Фундамент бутовый.

У1в продолжение: 2. Пензенский областной краеведческий музей. План существующего расположения губернского г. Пензы 1880г., папка № 11404/103.

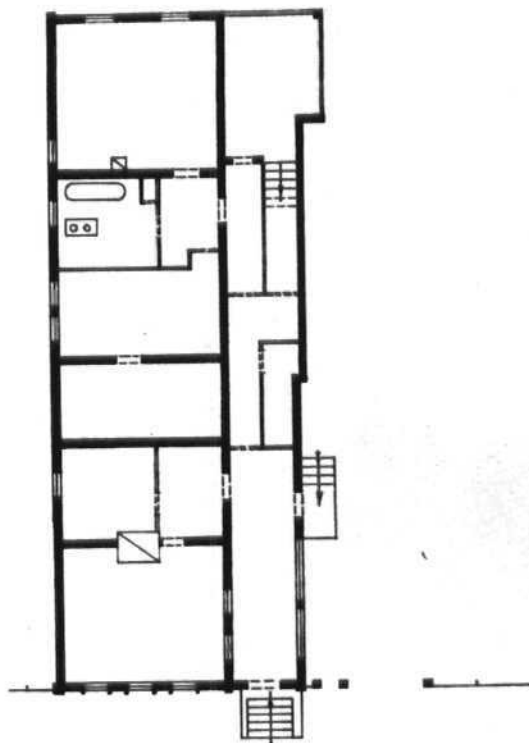
3. В.С.Годин. "Улицы Пензы"., Саратов, 1983г., стр.51.

ПЕНЗЕНСКАЯ ОБЛАСТЬ
Г. ПЕНЗА
ЗАСТРОЙКА УЛ. КИРИЕВСКОГО
ДОМ ЖИЛОЙ, 50
кон. XIX в.
ПЛАН ПОДВАЛА



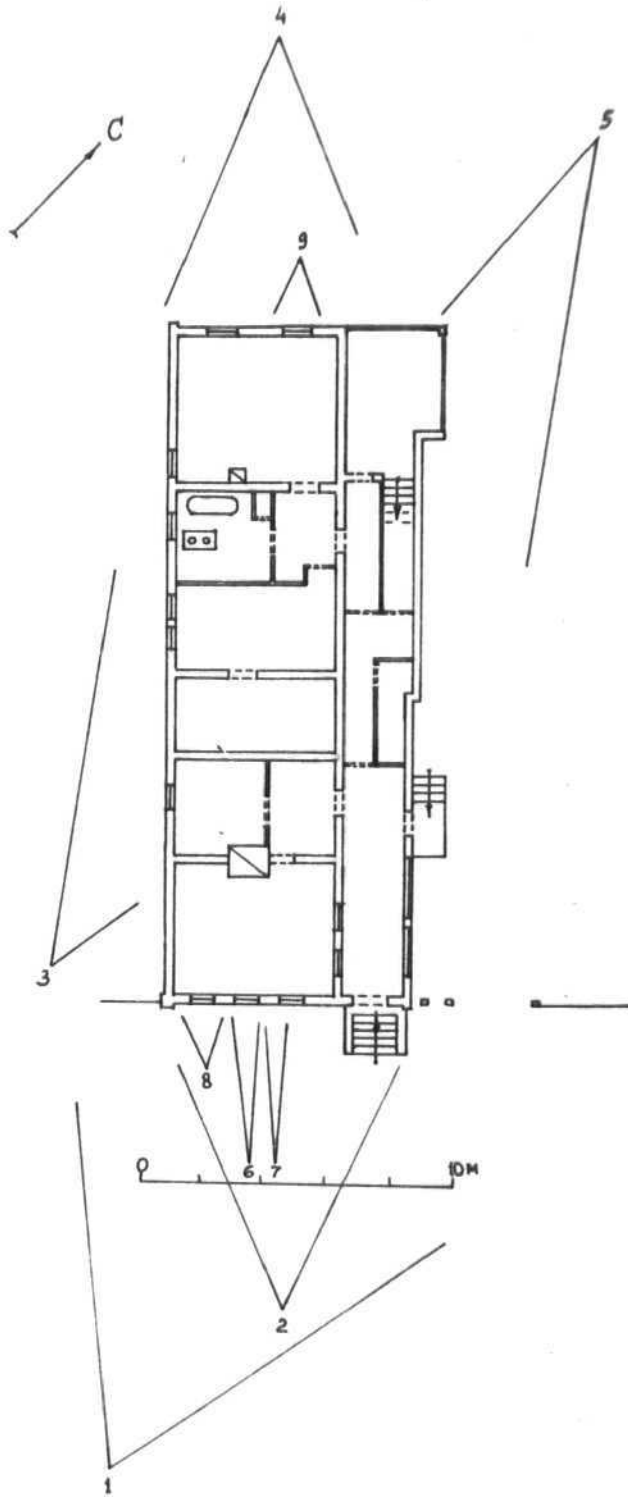
-  кон. XIX в. кирпич
-  кон. XIX в. дерево

ПЕНЗЕНСКАЯ ОБЛАСТЬ
Г. ПЕНЗА
ЗАСТРОЙКА УЛ. КИРЧЕВСКОГО
ДОМ ЖИЛЫЙ 50
кон. XIX в.
ПЛАН I ЭТАЖА



■ кон. XIX в. дерево

ПЕНЗЕНСКАЯ ОБЛАСТЬ
Г. ПЕНЗА
ЗАСТРОЙКА УЛ. КЛЮЧЕВСКОГО
ДОМ ЖИЛЫЙ 50
КОН. XIX В.
ПЛАН ФОТОФИКСАЦИИ



Гудков Д.
1983г.



Лензенская обл.

г. Ленза

Ул. Ключевского, 50

Дом жилой, кон. XIX в.
Общий вид в застройке
Вид с юга

Л1

Фото Судкова 4021, 1983г



Темзенская обл.

г. Темза

Ул. Килочивекого, 50

Дом темной кон. УТХ в.

Главный фасад

Вид с юго-востока.

№ 2

Фото Гудкова 30 У. 1983г



Тензентская обл.

г. Тенза

ул. Ключевская, 50

Заслуженная ул. Ключевская
дом № 10, кв. XIX в.

ком. дом. фаянс

№ 3

Фото В. В. Руднев
1985 г.



Пензенская обл.

г. Пенза.

Ул. Килочевского, 50

Дом жилой, кон. XIX в.

Северо-западный фасад.

№ 4

→ Фото Гудкова Ю.И., 1983г.



Темзическая обл.

г. Темза

Ул. Килевского, 50

Дом пещай, кон. XIX в.
Северо-восточный фасад.

Вид с севера.

15

Фото Гудкова 70. II., 1983?



Темзенская обл

г. Темза

Ул. Кичиевского, 50

Домеший, кон. XIX в.

Главный фасад. Эскиз парадного

№6

Фото Гудкова Г.О.У., 1983г.



Текзенская обл.

г. Тенза.

Ул. Школьного, 50

Дом жилой, кон XIX в.

Главный фасад. Фрагмент карниза.

№7

Фото Гудкова 400, 1983г.



Пензенская обл.

г. Пенза

Ул. Куйбышева, 50

Дом пещной, кон. XIX в.

Главный фасад. Окно у западного угла

№ 8

Фото Будкова И. И., 1983г.



Тензенская обл.

г. Тенза

Ул. Жилочивского, 50

Дом пилы, кон. XIX в.

Северо-западной фасад Окно подвалов.

л. 19.

Фото Буркова 20. II, 1983 г.

СОЮЗНАЯ РЕСПУБЛИКА **РСФСР** **Главное управление по охране памятников истории и культуры**
 Адрес **Пензенская область., г. Пенза., ул. Ключевского, 50.** (наименование республиканского органа охраны) **КУЛЬТУРЫ**
 (АССР, край, область, район, автономная обл., национальный округ, населенный пункт)

УЧЕТНАЯ КАРТОЧКА

I. НАИМЕНОВАНИЕ ПАМЯТНИКА **Застройка ул. Ключевского. Городская усадьба.**

II. ТИПОЛОГИЧЕСКАЯ ПРИНАДЛЕЖНОСТЬ **Дом жилой.**

памятник археологии	памятник истории	памятник архитектуры	памятник монумент. ис-ва
		2	

III. ДАТИРОВКА ПАМЯТНИКА **конец XIX в.**

IV. ХАРАКТЕР СОВРЕМЕННОГО ИСПОЛЬЗОВАНИЯ

по первоначальному назначению	культурно-просветительное	туристско-экскурсионное	лечебно-оздоровительн.	жилые помещения	хозяйственное	не используется
+						

предлож. по исполыз.

V. ХАРАКТЕРИСТИКА ТЕХНИЧЕСКОГО СОСТОЯНИЯ

хорошее	среднее	плохое	аварийное
	+		

VI. КАТЕГОРИЯ ОХРАНЫ

союзная	республ.	местная	не состоит
			+

наличие утвержденной охранной зоны

VII. НАЛИЧИЕ ДОКУМЕНТАЦИИ

паспорт	фотографии	обмеры	реставрационные материалы
+	+	+	

место хранения документов

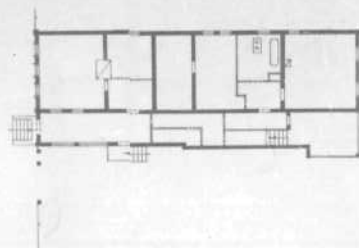
Дата составления карты **1983**

органы охраны		реставрацион. матерские		музей, архив, НИИ
союзный	республикан.	местный	республикан.	местные
	+	+		ВНИИ

Составитель **Ильина М.А., ст. архитектор.**
 (Ф. и. о., должность или профессия, подпись)

Инспектор по охране памятников
 (Ф. и. о., подпись)





Экземпляр, выданный
 Загородному участку
 для измерения
 50
 100
 150
 200
 250
 300
 350
 400
 450
 500
 550
 600
 650
 700
 750
 800
 850
 900
 950
 1000
 1050
 1100
 1150
 1200
 1250
 1300
 1350
 1400
 1450
 1500
 1550
 1600
 1650
 1700
 1750
 1800
 1850
 1900
 1950
 2000
 2050
 2100
 2150
 2200
 2250
 2300
 2350
 2400
 2450
 2500
 2550
 2600
 2650
 2700
 2750
 2800
 2850
 2900
 2950
 3000
 3050
 3100
 3150
 3200
 3250
 3300
 3350
 3400
 3450
 3500
 3550
 3600
 3650
 3700
 3750
 3800
 3850
 3900
 3950
 4000
 4050
 4100
 4150
 4200
 4250
 4300
 4350
 4400
 4450
 4500
 4550
 4600
 4650
 4700
 4750
 4800
 4850
 4900
 4950
 5000
 5050
 5100
 5150
 5200
 5250
 5300
 5350
 5400
 5450
 5500
 5550
 5600
 5650
 5700
 5750
 5800
 5850
 5900
 5950
 6000
 6050
 6100
 6150
 6200
 6250
 6300
 6350
 6400
 6450
 6500
 6550
 6600
 6650
 6700
 6750
 6800
 6850
 6900
 6950
 7000
 7050
 7100
 7150
 7200
 7250
 7300
 7350
 7400
 7450
 7500
 7550
 7600
 7650
 7700
 7750
 7800
 7850
 7900
 7950
 8000
 8050
 8100
 8150
 8200
 8250
 8300
 8350
 8400
 8450
 8500
 8550
 8600
 8650
 8700
 8750
 8800
 8850
 8900
 8950
 9000
 9050
 9100
 9150
 9200
 9250
 9300
 9350
 9400
 9450
 9500
 9550
 9600
 9650
 9700
 9750
 9800
 9850
 9900
 9950
 10000

Одноэтажный, деревянный с кирпичным подвалом дом стоит на левой низкой стороне улицы Ключевского среди одноэтажной застройки и выходит на красную линию главным юго-восточным фасадом. По сведениям жителей дом принадлежал врачу, который видимо и был заказчиком. Сооружение входило в состав городской усадьбы. Г-образное в плане с выносным крыльцом и открытой верандой с северной стороны оно располагается на перепаде рельефа местности. В связи с этим подвал находится лишь под его северной частью. Декор фасадов выполнен в технике сквозной и накладной резьбы с воспроизведением элементов стилизованного растительного орнамента и городчатых мотивов. Композиция главного уличного фасада состоит из трех симметрично расположенных окон, парадного выносного крыльца, угловых лопаток, сложного карниза и аттика из профилированных прямоугольных столбов. С востока к фасаду примыкают калитка ворот и забор, идущие вдоль красной линии улицы. В интерьере с юго-восточной стороны располагалась приемная врача, изолированная от жилых комнат, находившихся в задней части здания.

Кровля над основным объемом здания полувальмовая. На ее северо-восточном скате находится слуховое окно. Дом срублен в обло и обшит тесом. Диаметр бревна около 22 см. Фундамент бутовый.