

3700000870

МИНИСТЕРСТВО КУЛЬТУРЫ СССР

"3.4.8...-1.17.11"

ПАМЯТНИКИ ИСТОРИИ И КУЛЬТУРЫ СССР
(недвижимые), СОЮЗНАЯ РЕСПУБЛИКА РСФСРМинистерство культуры СССР, Государственная инспекция по охране памятников
(заместитель республиканского органа охраны памятников)
истории и культуры.

ПАСПОРТ

I. НАИМЕНОВАНИЕ ПАМЯТНИКА

Покровская церковь, с *рубрикой*II. ТИПОЛОГИЧЕСКАЯ
ПРИНАДЛЕЖНОСТЬ

памятник археологии	памятник истории	памятник архитектуры	памятник монументальной скульптуры
		4	

III. ДАТИРОВКА ПАМЯТНИКА (или дата исторического события, с которым связано возникновение памятника — для памятников истории)

1832г.IV. АДРЕС (местонахождение) ПАМЯТНИКА Ивановская обл., Пучежский р-он,(АССР, край, область, район, автономная обл.,с.Мортки. В 12 км к югу от райцентра.автономный округ, вл. основной пункт, путь выезда)V. ХАРАКТЕР
СОВРЕМЕННОГО
ИСПОЛЬЗОВАНИЯ

по первонач. назначению	культурно-просветит.	туристско-экскурсион.	лечебно-оздоровительн.	жилищно-домовая	хозяйственное	не используется
	музей бывш. клуб		больш. здан. здан.		отрубиное здан. здан.	

ПРИЛОЖЕНИЯ:

Фото общего вида — 6
 Фото фрагментов — 11
 Генплан —
 Обмеры: план — I
 фасад —
 разрез —
 Схематический план
 охранной зоны —

VI. ИСТОРИЧЕСКИЕ СВЕДЕНИЯ

- | | | |
|----|--|--|
| а) | для памятников археологии | — история возникновения, кем и когда производились раскопки и раскопки, место хранения коллекций. |
| | для памятников истории | — история возникновения: краткая характеристика событий и лиц, в связи с которыми объект приобретает значение памятника. |
| | для памятников архитектуры и монументального искусства | — автор, строитель, заказчик, история создания. |

Церковь построена в 1832г. на средства прихожан.

б) перестройки и утраты, изменившие первоначальный облик памятника. В южном фасаде трапезной пробит дверной проем, В южном и западном фасадах первого яруса колокольни пробиты небольшие окна. С севера к трапезной и колокольни примыкает кирпичная пристройка. Шпиль колокольни сломан у основания. Все окна четверика забиты деревянными щитами.

в) реставрационные работы (общая характеристика, время, автор, место хранения документации)

Реставрационные работы не проводились.

VII. ОПИСАНИЕ ПАМЯТНИКА

а)	{	для памятников археологии	— характер культурного слоя, важнейшие находки.
		для памятников истории	— характеристика памятника, наличие, текст и время установления мемориальной доски.
	}	для памятников архитектуры	— основные особенности планировочной, композиционно-пространственной структуры и конструкции; характер декора фасадов и интерьера; наличие живописи, скульптуры, прикладного искусства; строительный материал, основные габариты.
		для памятников монумент. иск-ва.	— основные особенности композиционного и колористического решения; тексты, материал, техника, размер.

Кирпичное здание храма расположено на западной окраине села, на старом кладбище. Схема плана, симметричного относительно оси восток-запад, традиционна для сельской церкви XIX в. К квадратному в плане четверику с востока примыкает алтарь со скругленными снаружи восточными углами, а с запада — прямоугольная трапезная и колокольня, равная по ширине трапезной и четверику. Алтарь соединен с храмом тремя арками, трапезная — одной низкой.

Объемно-пространственная композиция строится на взаимодействии не слишком высокой, сравнительно с четвериком, трехъярусной колокольни, увенчанной четырехгранным барабаном и кубического объема трехсветного четверика, завершенного круглым барабаном с довольно большой луковичной главой. Объединяет эти два объема горизонтально построенная трапезная, равная по высоте, как и алтарь, первому ярусу четверика.

Четверик перекрыт четырехлотковым сомкнутым сводом с центральным световым отверстием. Трапезная — также четырехлотковым сомкнутым сводом с распалубками над окнами, алтарь — коробовым с лотками на востоке, перекрытие первого яруса колокольни — плоское. Все части постройки покрыты железом, четверик — на четыре ската, трапезная — на два, алтарь — по форме перекрытия. Глава имеет чешуячатое покрытие. Стены под побелкой.

Декору, симметрично скомпонованному, свойственны ордерные формы в трактовке зодчества русского классицизма.

б) общая оценка общественной, научно-исторической и художественной значимости памятника.

СМ. ВКЛАДЫШ

Церковь представляет собой пример переноса декоративных форм классицизма на объемно-пространственную структуру храма ХУП-ХУШ вв. Играет значительную роль в композиции села, замыкая ее с запада.

VIII. ОСНОВНАЯ ВИБЛИОГРАФИЯ, АРХИВНЫЕ ИСТОЧНИКИ, ИКОНОГРАФИЧЕСКИЙ МАТЕРИАЛ.

И. Беляев. Статистическое описание соборов и церквей Костромской епархии. Спб. 1863 г., стр. 228.

Кроки, негативы, план и фотографии находятся в Ивановском областном управлении культуры.

IX. ТЕХНИЧЕСКОЕ СОСТОЯНИЕ

характеристика общего состояния:

	хорошее	среднее	плохое	закрытое
для памятников археологии				
для памятников архитектуры и истории		+		
	+	+	+	
в интерьере:				
для памятников монументального искусства				

культурного слоя
важнейших находок
конструкций
стен
покрытий
потолков
пола
декора фасадов
интерьеров
живописи
скульптуры
прикл. иск-ва
цоколя
постамента
скульптуры
грунта
красочного слоя

	хорошее	среднее	плохое	закрытое
		+		
	+	+	+	

X. СИСТЕМА ОХРАНЫ

а) категория охраны

союзная	республ.	местная	не состоит
			+

б) дата и № документа о принятии под охрану

в) границы охраняемой зоны и зоны регулирования застройки (краткое описание со ссылкой на утверждающий документ)

Границы охраняемой зоны не установлены.



D000028833

г) балансовая принадлежность и конкретное использование

Склад райпотребсоюза.

д) дата и № охранного документа

Дата составления паспорта

« 9 » октября 74г.

Составитель: Травкина Е.Е., арх. ВПНРК
(ф. и. с., должности или профессии)

(подпись)

М. П.

Защ. ответственной группой
обл. управления культуры

(подпись)

УП раздел, пункт а)

Нижний ярус четверика трактуется как постамент для верхнего и выделен уступом стены. Северный и южный фасады в этом ярусе обработаны четырьмя пилястрами, две из которых закрепляют углы здания. В верхнем ярусе декорированы все четыре фасада. Пилястры сдвоены. Венчающий карниз включает пояс сухариков. Окна первого света имеют простые обрамления с андриками в завершениях. Круглые окна второго света, расположенные непосредственно над уступом стены, обрамлены утопленным в толщу стены полуцилиндром.

Наличники окон третьего света, с арочной перемычкой, просты и повторяют форму окон. На восточном и западном фасаде окна заменены нишами.

Барабан прорезан арочными проемами, ориентированными по сторонам света. Проемы разделены лопатками. Карниз барабана включает пояс зубчиков.

Декор апсиды аналогичен декору первого яруса четверика.

Прямоугольные окна трапезной обрамлены простыми наличниками с ушами и треугольными фронтонами в завершении. Над юго-западным углом трапезной помещена декоративная луковичная глава с чешуйчатым покрытием. Первый ярус колокольни проработан горизонтальным рустом. Углы его закреплены пилястрами. Под двухобломным карнизом помещены полуциркулярные проемы. Грани второго и третьего яруса, углы которых также закреплены лопатками, прорезаны арочными проемами звона. Третий ярус несколько уже нижних. Венчающий колокольню раскрепованный карниз включает пояс зубчиков.

Структура интерьера хорошо сохранилась. Основным является высокое пространство четверика, первоначально хорошо освещенное.

На стенах клеевая живопись довольно хорошей сохранности, расположенная тремя регистрами. Между окнами верхнего света помещены фигуры евангелистов. В среднем регистре на северной стене — "Христос и самаритянка", "Преполо-

Продолжение владыша.

УП раздел, пункт а)

вение", на южной - "Исцеление дочери Иаира", "Беседа Христа с Симоном-волхвом" (?). На западной стене - композиция "Покров" и пр. Каждый сюжет заключен в отдельную раму. Живописью покрыты также лопатки свода ("Что ти принесем, господи", "Тебя, господи, предвечного величает..." и пр.). Живопись может быть датирована серединой XIX века.

В интерьере сохранился также резной золоченый иконостас позднеклассических форм. Царские врата иконостаса в виде деревянной ромбической решетки между четырьмя колоннами коринфского ордера. Иконы почти все утрачены, за исключением деисусного и пророческого чинов.

Размер кирпича 27x13x7,5 см

Основные габариты плана:	четверик	11,6x11,6 м
	общая длина	34,7 м
	придел	5,6x12 м

С. Норкин, (ученик) р-н. Поурочный журнал, 1902 г.

Точки даны по рисунку на усеченном конусе. Поэтому, она не отстоит значительно от прямой построения вершины и может быть названа осевой линией для в., что подтверждается темной и светлой линией роста. Это позволяет уточнить дату роста на основании данных о значительных работах в крае, которая частично совпадает на северной стороне четверника. Известно: "Известные работы в этом крае с реконструкцией прославившегося Амосова /sic/ и других построениями и ... производились в сентябре... на средства временно с отпуском изданы на средства Третьяка в ... производил построения на линии изданий Третьяка ...". Аналогично расположению крылатки на нижней стороне прочесть на удлинении. Стояние образовалось лишь на стороне в стороне четверника, а в центре: трапециевидной стороны не читается в виду близости узкого и загнутого края. Сторона четверника на стороне стороны, порозничавшей колонизацией. Прямая линия сама себя обозначила ~~линией~~ проходила несколько выше середины высоты стены, располагаясь от четверника. Число дано на две стороны стены, высота 1,2 в. ширина четверника организационная линия. На южной и северной стороне высота дана разная на два сантиметра в соответствии с тем, что один из них: четверник становится расположен на стороне не включенный, включенный в различие образцами различной формы. Расположение колонизации - южной на южной и северной стороне в таком направлении. Если одна сторона четверника стороны ориентирована относительно горизонтальной линии.

Стояние это линия колонизации: колонизация по направлению к югу. Существенно показывая ориентацию. Страны роста четверника: незначительные работы некоторых колонизации и этого края северной и южной стороны, но было замечено о направлении, который распространяется /длина/ прямою с запада, загнувшись.

Сторона роста и ширина стороны стороны по направлению к

длинными: христологической темой посвящены верхние композиции западной стены и композиции среднего пояса южной и северной стен. Богородичные сюжеты расположены на западной стене. Более оригинальной чертой является размещение "избранных святых" над порталами южной и северной стены и св. величателя Пантелеимона над аркой в трансепсе, что возможно непосредственно связано с кельями за-казчика.

Композиции в обрамлениях крупны по размерам, не перегружены фигурами и анфиссурами. Они уравновешены, замкнуты. Движения фигур спокойны, молитвенны. Художник охотно принимает архитектурный стиль. Рисунок довольно уверенный. В характере рисунка и светотеневой моделировки ясно чувствуется влияние академической манеры I половины XIX в. Колорит довольно светлый, хотя автор не стремится к разбеленности основных цветовых пятен. Голубоватый фон росписи плафона и отдельных настенных композиций, преобладание светло-зеленого и светло-розового в мраморировке, которой обработаны откосы окон и плоскости стен свободные от композиций, близость обрамлений и орнамента, имитирующих лепнину, ведут к усилению в колорите холодных оттенков. Искусно выполнена имитационная перспективная живопись антаблемента с модульонами и двухцветного портала на западной стене. Масштабы, декоративными членениями, формой обрамлений и росписей органично связаны с реальными архитектурными формами интерьера и иконостаса. В ориентации между классическими ордерами формами появляются элементы эклектики.

У восточной стены четверика сохранился шестилусный деревянный иконостас. Его фон окрашен темнокрасной краской, а отставные колонны, решетчатые царские двери, карнизы и детали резьбы позолочены. Общая композиция, набор деталей и резьба иконостаса характерны для поздней классики середины XIX в. Не ранее этого

возникли и чиновны иконы /сохранились: апостольский чин— без центрального образа, пророческий чин, Отечество и одна из икон верхнего яруса/ Иконы имеют утраты: механические повреждения, места осмы красочного слоя до левкаса, загрязнения. По стилю близки стенам.

В целом неплохо сохранившаяся роспись Покровского храма и его иконостас, хорошо связанные с архитектурными формами храма представляют несомненный историко-художественный интерес как и характерные памятники монументально-декоративного искусства своего времени. Существенна для значения памятника и возможность установления его авторства и точной даты.

Экспликация сюжетов к схеме росписи Покровской церкви

I. Южная стена четверика

- 1/ Евангелист Матфей
- 2/ Евангелист Марк
- 3/ ~~Евангелист Лука~~ Беседа Христа с Никодимом.
- 4/ Лента вдовлицы
- 5/ Апостол Петр
- 6/ Изображение утрачено
- 7/ Неизвестный преподобный
- 8/ Избранные святые / Исайя епископ, Мария Магдалина, Александр Невский, Пахомий Ростовский, Дмитрий мученик/
- 9/ Притча о богатом и Лазаре
- 10/ Георгий Победоносец
- 11/ Храмовая записка

II. Западная стена четверика

- 12/ Благовещение Марии
- 13/ ^{Покров} ~~Введение во храм Богородицы с явлением композиции Покрова и избранных святых, пророков, отцов церкви и т.д.~~
- 14/ Введение деви Марии во храм
- 15/ Вход в Иерусалим
- 16/ св. целитель Пантелеймон
- 17/ Изгнание торгующих из храма

III. Северная стена четверика

- 18/ Апостол Лука
- 19/ Апостол Иоанн
- 20/ Христос в доме у Марфы и Марии
- 21/ Христос и самаритянка
- 22/ Неизвестная мученица
- 23/ Сюжет не читается
- 24/ Избранные святые

- 25/ Известная мученица
- 26/ Апостол Павел
- 27/ Запись о живописных работах в храме

IV. Свод четверика храма

- 28/ Пантократор
- 29/ Новозаветная Троица „Хвалабная песнь“ Авросия
- 30/ Композиция на молитву ~~„Троичная песнь“~~ Междолашского.

V. Проход под колокольной

- 1/ „Придите ко мне все труждающиеся...“
- 2/ св. дух





















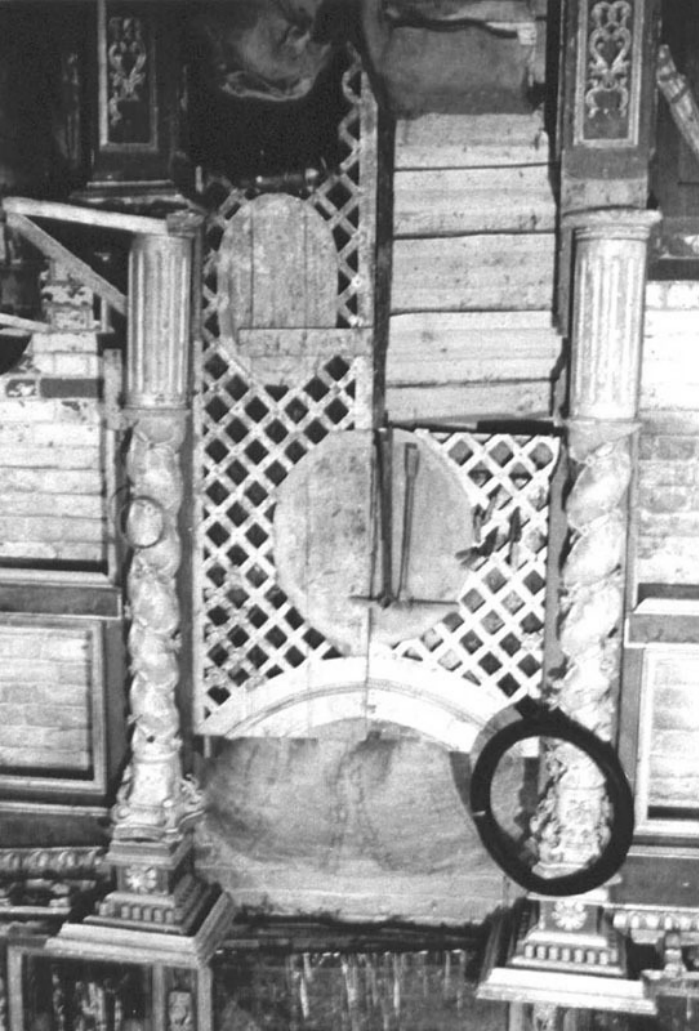




















ХРИСТОСЪ ВЪСТАВА

ВЪСТАВА ОТЪ МЕРТВЫХЪ И СЪБРАША СЕБЯ НА НЕБО





ВЛАСТЬ ТВОЮ ПРЕВЪЗНОСИМЪ СЪ ТИМЪ ВСЮ ЗЕМЛЮ ВЛАДЪЮЩИМЪ



НОВАЯ СЛАВЯНСКАЯ ПРАВОСЛАВНАЯ ЦЕРКОВЬ
ВЪ ВСЯ ЗЕМЛЯ ВЕЛИЧАЕТЪ СЕБЯ



ИСТОРИЯ



МИНИСТЕРСТВО КУЛЬТУРЫ СССР ● ПАМЯТНИКИ ИСТОРИИ И КУЛЬТУРЫ СССР (недвижимые) № 4-В. 1. 17. 11

СОЮЗНАЯ РЕСПУБЛИКА РСФСР (наименование республиканского органа охраны) (индекс)

Адрес Проповская обл., Причестский г-он, село Могилы
(АССР, край, область; район, автономная обл.; национальный округ; населенный пункт)

УЧЕТНАЯ КАРТОЧКА

I. НАИМЕНОВАНИЕ ПАМЯТНИКА ПОКРОВСКАЯ Ц-В

II. ТИПОЛОГИЧЕСКАЯ ПРИНАДЛЕЖНОСТЬ

памятник археологии	памятник истории	памятник архитектуры	памятник монумент. ис-ва
		4	

III. ДАТИРОВКА ПАМЯТНИКА 1832г.

IV. ХАРАКТЕР СОВРЕМЕННОГО ИСПОЛЬЗОВАНИЯ

по первоначальному назначению	культурно-просветительное	туристско-экскурсионное	лечебно-оздоровительн.	жилые помещения	хозяйственное	не используется
					+	

предлож. по использ. _____

V. ХАРАКТЕРИСТИКА ТЕХНИЧЕСКОГО СОСТОЯНИЯ

хорошее	среднее	плохое	аварийное
	+		

VI. КАТЕГОРИЯ ОХРАНЫ

союзная	республ.	местная	не состоит
			+

наличие утвержденной охранной зоны да / нет

VII. НАЛИЧИЕ ДОКУМЕНТАЦИИ

паспорт	фотографии	обмеры	реставрационные материалы
+	+	+	+

место хранения документов органы охраны / реставрационные мастерские / музей, архив, НИИ

Дата составления карточки 3.1 1978 г.
М. П.

союзный	республикан.	местный	республикан.	местные	НИИ
	+	+			+

Составитель Тренина Е.В., арх. ВНИИ Инспектор по охране памятников
(Ф. и. о., должность или профессия, подпись) (Ф. и. о., подпись)

УЧЕТНАЯ КАРТОЧКА (оборотная сторона)

Фото или схематический план



Краткое описание

Здание храма расположено на западной окраине села. В квадратному в плане четверику примыкает алтарь со сдвинутой восточной утробой, прямоугольная трансевая и колокольня.

Объемно-пространственная композиция строится на взаимодействии трехлучевой колокольни и кубического объема трансевы четверика с луковичной главой.

Четверик перекрыт четырехскатной сеслютой сводом. Трансевая также — четырехскатной сеслютой сводом, алтарь — коробочка с лотками на востоке, перекрытие первого яруса колокольни — плоское. Все кровли — деревянные.

Декору свойственны классические черты.

Размер иконича: 27x13x7,5 см.
 Основные габариты: четверик: 11,6x11,6
 обрза
 длина 34,7м
 ширина 5,6x12м