

А 206 № 2176

МИНИСТЕРСТВО КУЛЬТУРЫ СССР

В.2. 1.92,23  
индекс**ПАМЯТНИКИ ИСТОРИИ И КУЛЬТУРЫ СССР**

(недвижимые)

СОЮЗНАЯ РЕСПУБЛИКА РСФСР

Министерство культуры. Главное управление по охране памятников истории  
(наименование республиканского органа охраны памятников)  
и культуры**П А С П О Р Т**I. НАИМЕНОВАНИЕ ПАМЯТНИКА Дом Соколовых с магазиномII. ТИПОЛОГИЧЕСКАЯ  
ПРИНАДЛЕЖНОСТЬ

памятник археологии	памятник истории	памятник архитектуры	памятник монумент. иск-ва
		2	

III. ДАТИРОВКА ПАМЯТНИКА (или дата исторического события, с которым связано возникновение памятника — для памятников истории)

конец XIX векаIV. АДРЕС (местонахождение) ПАМЯТНИКА Московская обл., г.Звенигород, ул.Почтовая, 19/16.  
(АССР, край, область, район, автономная обл.,

национальный округ, населенный пункт, пути подъезда)

V. ХАРАКТЕР  
СОВРЕМЕННОГО  
ИСПОЛЬЗОВАНИЯ

по первонач. назначению	культурно-просветит.	туристско-экскурсион.	лечебно-оздоровительн.	жилые помещения	хозяйственное	не используется
	музей бнбл. клуб		больн. санат. д/отд.		учреждение торгов. промышл. склад	+

## ПРИЛОЖЕНИЯ:

Фото общего вида — 3  
 Фото фрагментов — 6  
 Генплан —  
 Обмеры: план — 3 Вкладыш - I стр. к разд.УПа)  
           фасад —  
           разрез —  
 Схематический план  
 охранной зоны —

## VI. ИСТОРИЧЕСКИЕ СВЕДЕНИЯ

а)	{	для памятников археологии	— история возникновения, кем и когда производились раскопки и разведки, место хранения коллекций.
		для памятников истории	история возникновения: краткая характеристика событий и лиц, в связи с которыми объект приобрел значение памятника.
		для памятников архитектуры и монументального иск-ва	— автор, строитель, заказчик, история создания.

По сведениям местных краеведов, дом принадлежал семье купца Соколова, занимавшегося хлебной торговлей. В первом этаже дома размещался хлебный магазин, а в полуподвале — пекарня. Характер кладки, перекрытий и стилистические признаки позволяют датировать здание концом XIX века.

б) подстройки и утраты, изменившие первоначальный облик памятника.

Северный фасад закрыт современной двухэтажной деревянной пристройкой на кирпичных столбах. Пристроен дощатый тамбур к "черному" входу на восточном фасаде. Переделан вход в подвал, утрачены ворота на восточном фланге южного фасада. Разобрана лестница ко входу в магазин и балкон на юго-западном углу. Заложены окна подуподвала. Дверной проем на северном фланге западного фасада переделан в окно. Внутри сделана новая лестница на второй этаж, заменены полы, разобраны печи.

в) реставрационные работы (общая характеристика, время, автор, место хранения документации) (см. вкладку № I)

Реставрационные работы не проводились.



## VII. ОПИСАНИЕ ПАМЯТНИКА

а)	}	для памятников археологии	— характер культурного слоя, важнейшие находки.
		для памятников истории	— характеристика памятника, наличие, текст и время установления мемориальной доски.
		для памятников архитектуры	— основные особенности планированной, композиционно-пространственной структуры и конструкций; характер декора фасадов и интерьеров; наличие живописи, скульптуры, прикладного искусства; строительный материал, основные габариты.
		для памятников монументального искусства	— основные особенности композиционного и колористического решения; текст, материал, техника, размер.

Дом стоит на углу улиц Почтовой и Пролетарской, выходя южным и западным фасадами на красные линии застройки. Здание кирпичное, покрашено темной охрой с побелкой деталей наружного декора, выстроено в формах эклектики.

Прямоугольный, двухэтажный, с небольшим выступом ретирады на северном фасаде и скошенным юго-западным углом объем дома вытянут с севера на юг. Под южной половиной дома устроен полуподвал. Уличные фасады решены симметрично, в три и в семь световых осей. На западном фасаде композиция дополнена с севера пряслом, выделенным доплатками, соответствующим лестничной клетке. Центральные оси отмечены фигурными аттиками с чердачными окнами. Прямоугольным аттиком завершен скошенный угол здания со входом в магазин на первом этаже и сохранившимися конструкциями балкона — на втором. Углы дома обработаны доплатками, рустованными на первом этаже. Этажи разделены кирпичным поясом. Фасады завершает карниз, украшенный поребриком и сухариками. Оконные перемычки первого этажа обработаны "накладными досками", подоконники декорированы зубцами. На втором этаже окна украшены полочками, а подоконники сделаны более массивными. Простенки имеют декоративную отделку в виде вертикальных элементов из ромбов, несущих арочные перемычки.

б) общая оценка общественной, научно-исторической и художественной значимости памятника. (см. вкладку № I)

Образец купеческого жилого дома кон. XIX в. с магазином на первом этаже, выстроенного в формах эклектики. Здание имеет важное градостроительное значение, т.к. закрепляет угол квартала.

## VIII. ОСНОВНАЯ БИБЛИОГРАФИЯ, АРХИВНЫЕ

ИСТОЧНИКИ, ИКОНОГРАФИЧЕСКИЙ МАТЕРИАЛ  
 Архивных и литературных источников не обнаружено.  
 Планы, фотографии, кроки обмеров и негативы хранятся в Московском областном управлении культуры.

3.2(3) 1.82.23

## ВКЛАДЫШ № I

к паспорту "Дом Соколовых" Московская область,  
г.Звенигород, ул.Почтовая, 19/16.

к разделу № VI б)

На первом этаже и в полуподвале поставлены новые стены. Заложена часть проемов на лестничной площадке второго этажа.

к разделу VII а)

Внутреннее пространство магазина и лестничной клетки на первом этаже перекрыто сводами "монье" по двутавровым балкам. На лестничных площадках обоих этажей выгорожено прямоугольное помещение для ретиреды. На втором этаже по частично сохранившимся потолочным карнизам читаются четыре прямоугольных помещения. В южной половине находится просторный зал. Полы в доме дощатые, закрыты линолеумом, стены оштукатурены и покрашены масляной краской.

В полуподвале - одно помещение, перекрытое сводами "монье". В северо-восточном углу стояла печь. Под в полуподвале цементный, стены не оштукатурены.

Дом сложен на известковом растворе из кирпича размером 26,5х13,5х7 см.; кладка цепная, шов-валиком.

**IX. ТЕХНИЧЕСКОЕ СОСТОЯНИЕ**

характеристика общего состояния:		хорошее	среднее	плохое	аварийное
для памятников археологии	культурного слоя важнейший находок				
для памятников архитектуры и истории	конструкций покрытий стен потолков пола декора фасадов интерьеров	+			
в интерьере:	живописи скульптуры прикл. иск-ва	+			
для памятников монументального искусства	цоколя постаumenta скульптуры грунта красочного слоя	+			

**X. СИСТЕМА ОХРАНЫ**

а) категория охраны

союзная	республ.	местная	не состоит
---------	----------	---------	------------

б) дата и № документа о принятии под охрану нет

в) границы охранной зоны и зоны регулирования застройки (краткое описание со ссылкой на утверждающий документ)

Проект охранных зон г.Звенигорода разработан в институте Генпланов ГлавПУ Мособлсполкома (автор Г.В.Гипик) и утвержден решением Мособлсполкома № 89/1 от 17.01.83.

Застройка ул. Почтовая входит в охранные зоны.

г) балансовая принадлежность и конкретное использование Детский сад

д) дата и № охранного документа нет

Дата составления паспорта \_\_\_\_\_ Составитель С.А.Никольский, архитектор  
(ф. и. о., должность или профессия)



198 8

Инспектор по охране памятников Н.И.Викторова

М.И.Викторова  
(подпись)

Московская область, г. Звенигород, ул. Почтовая, 19/16.  
Дом Соколовых с магазином, конец XIX в.  
Фото С.А. Никольского, 1987 г..



Общий вид с юга.

Московская область, г. Звенигород, ул. Почтовая, 19/16.  
Дом Соколовых с магазином, конец XIX в.  
Фото С.А. Никольского, 1987 г..



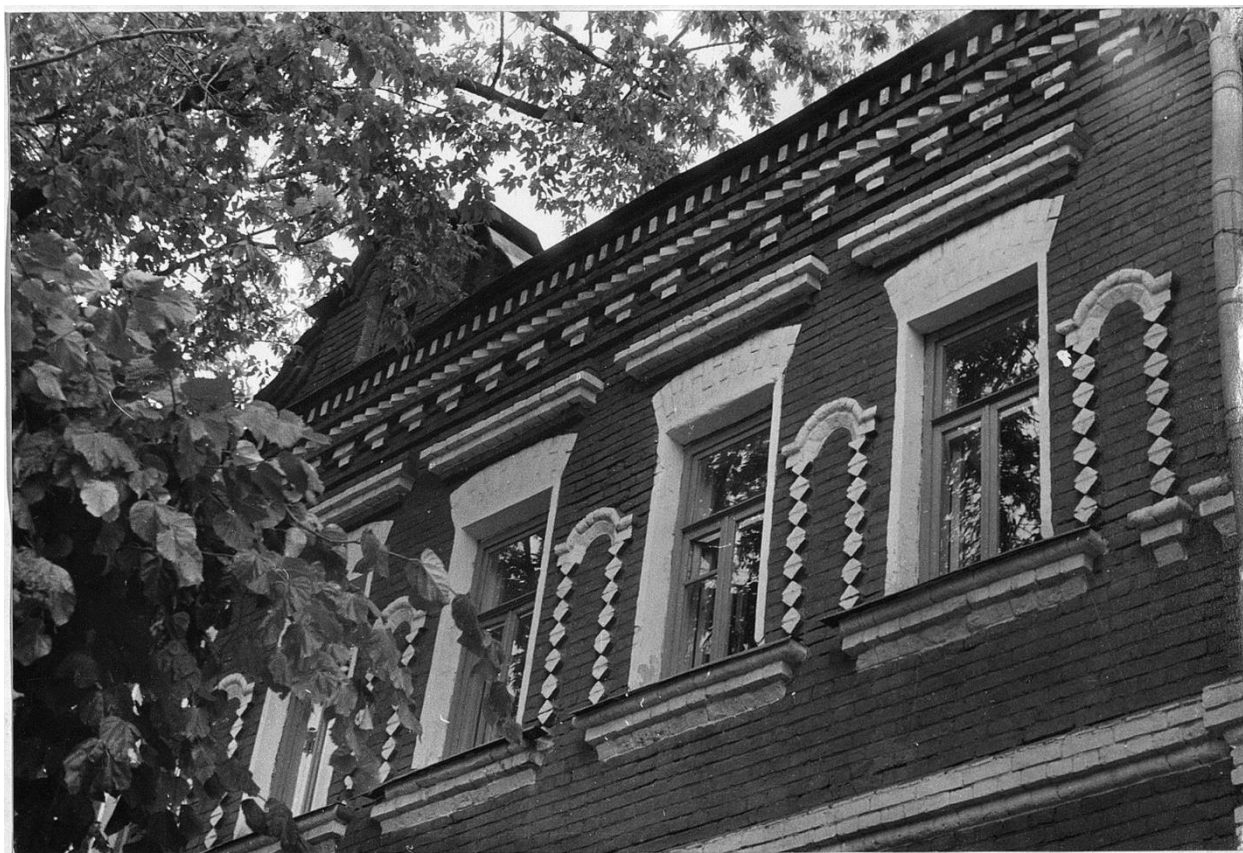
Общий вид с юго-востока.



Интерьер полуподвала. Вид на запад.



Московская область, г. Звенигород, ул. Почтовая, 19/16.  
Дом Соколовых с магазином, конец XIX в.  
Фото С.А. Никольского, 1987 г..



Фрагмент западного фасада.



Общий вид с юго-запада.