

МИНИСТЕРСТВО КУЛЬТУРЫ РОССИЙСКОЙ ФЕДЕРАЦИИ

ПАМЯТНИКИ ИСТОРИИ И КУЛЬТУРЫ РОССИЙСКОЙ ФЕДЕРАЦИИ
(недвижимые)

СУБЪЕКТ РОССИЙСКОЙ ФЕДЕРАЦИИ Московская область, Федеральная служба по надзору за соблюдением законодательства в области охраны культурного наследия
(наименование федерального органа охраны памятников)

П А С П О Р Т

I. НАИМЕНОВАНИЕ ПАМЯТНИКА **Комплекс застройки ул. Саввинской.
Дом Ежовых**

II. ТИПОЛОГИЧЕСКАЯ
ПРИНАДЛЕЖНОСТЬ

Памятник Археологии	Памятник Истории	памятник архитектуры	памятник монумент. иск-ва	Достопримечательное место
		2		

III. ДАТИРОВКА ПАМЯТНИКА (или дата исторического события, с которым связано возникновение памятника – для памятников истории)

Вторая половина XIX в.

IV. АДРЕС (местонахождение) ПАМЯТНИКА Московская область, г. Звенигород,
ул. Фрунзе, 18

V. ХАРАКТЕР СОВРЕМЕННОГО ИСПОЛЬЗОВАНИЯ

по первонач. назначению	культурно- просветит.	туристско- экскурсион.	лечебно- оздорови- тельное	жилые помещ.	администра- тивное	хозяйст- венное	не исполь- зуется
				+		+	

ПРИЛОЖЕНИЯ:

Фото общего вида – 3
 Фото фрагментов – 5
 Схема фотофиксации - 1
 Ситуационный план - 1
 Обмеры: план – 2

VI. ИСТОРИЧЕСКИЕ СВЕДЕНИЯ

	Для памятников археологии	- история возникновения, кем и когда производились разведки и раскопки, место хранения коллекций.
а)	Для памятников истории	- история возникновения: краткая характеристика событий и лиц, в связи с которыми объект приобрел значение памятника.
	Для памятников архитектуры И монументального иск-ва	- автор, строитель, заказчик, история создания.

Современная улица Фрунзе – бывшая Нижнепосадская, затем – Саввинская. Существующий комплекс застройки ул. Саввинской сложился на протяжении XIX – начала XX в.

Дом № 18 – дом Ежовых – был построен во второй половине 19 века.

На открытке начала XX века (вид с дороги к Савину монастырю (улица Саввинская)) зафиксировано состояние дома Ежовых в начале XX века. Главный (северный) фасад имел центральную наружную лестницу, ведущую с улицы на второй этаж; по сторонам лестницы фасад имел по 4 оси оконных проёмов. Над лестничной площадкой был устроен зонт.

б) перестройки и утраты, изменившие первоначальный облик памятника.

Со стороны южного фасада имеет одноэтажную кирпичную пристройку советского периода. Утрачена центральная наружная лестница на северном фасаде. Центральный дверной проём на втором этаже (северный фасад) превращён в оконный. Заложены окна первого этажа на северном фасаде. Заложены оконный проём второго этажа на северном фасаде. Заложены оконные проёмы на западном фасаде. Со стороны северного фасада, по центральной оси (на месте прерывания горизонтальной тяги), предположительно, заложена входная дверь. В окнах поставлены решетки советского периода. Входные двери современные металлические.

в) реставрационные работы (общая характеристика, время, автор, место хранения документации)
Реставрационные работы не проводились

VII. ОПИСАНИЕ ПАМЯТНИКА

Для памятников археологии	- характер культурного слоя, важнейшие находки
а) Для памятников истории	- характеристика памятника, наличие, текст и время установления мемориальной доски.
Для памятников архитектуры	- основные особенности планировочной, композиционно-пространственной структуры и конструкций, характер декора фасадов и интерьеров, наличие живописи, скульптуры, прикладного искусства, строительный материал, основные габариты
Для памятников монумент. иск-ва	- основные особенности композиционного и колористического решения, тексты, материал, техника, размер.

Северным фасадом выходит на красную линию улицу Фрунзе. Здание кирпичное, двухэтажное, вытянуто по оси запад-восток. Здание оштукатурено цементной штукатуркой и окрашено масляной краской на северном и восточном фасадах, не оштукатурено и окрашено масляной краской на западном фасаде. Южный фасад здания не оштукатурен и не окрашен. Здание прямоугольное в плане. Крыша – вальмовая. Углы здания закреплены огибающими пилястрами, на северном фасаде пилястры украшены филенками и завершены капителью. Северный фасад здания венчается карнизом. Под окнами северного фасада проходит валик, разорванный вновь прорубленным оконным проемом в центре. Все элементы декора оштукатурены цементной штукатуркой и окрашены.

Окна северного и восточного фасадов здания с лучковыми перемычками. Окна западного фасада с лучковыми перемычками, заложены кирпичной кладкой. Окна южного фасада прямоугольные.

В здании сохранилась основа первоначальной планировки первого этажа, образованная капитальными стенами, с коридором вдоль северного фасада и центральными сенями. Деревянная лестница на второй этаж расположена в западной части коридора. Перекрытия плоские, деревянные, по деревянным лагам. Двери внутренние – деревянные, одностворчатые, двустворчатые, филенчатые.

б) общая оценка общественной, научно-исторической и художественной значимости памятника. Здание является образцом каменной застройки второй половины XIX века в традициях позднего классицизма.

Предметом охраны объекта культурного наследия является:

1. Объемная композиция второй половины XIX века.
2. Композиция всех фасадов и элементы декора, сохранившиеся на первоначальный период.
3. Внутренняя планировка, образованная капитальными стенами.

VIII. ОСНОВНАЯ БИБЛИОГРАФИЯ, АРХИВНЫЕ ИСТОЧНИКИ, ИКОНОГРАФИЧЕСКИЙ МАТЕРИАЛ.

1. Паспорт на «Комплекс застройки ул. Саввинской», архив Министерства культуры Московской области.
2. Звенигород и окрестности. Изд – Администрация городского округа Звенигород и государственное учреждение культуры Московской области Звенигородский историко-архитектурный и художественный музей. Звенигород, 2007 г., стр. 56

IX. ТЕХНИЧЕСКОЕ СОСТОЯНИЕ

		хорошее	среднее	плохое	аварийное
Характеристика общего состояния: для памятников археологии	культурного слоя важнейших находок				
для памятников архитектуры и истории	конструкций стен		+		
	покрытий		+		
	потолков			+	
	пола			+	
	декора фасадов		+		
в интерьере	интерьеров			+	
	живописи				
	скульптуры				
для памятников монументального искусства	прикл. искусства				
	цоколя				
	постаumenta				
	скульптуры				
	грунта				
	красочного слоя				

X. СИСТЕМА ОХРАНЫ

- | | федеральная | региональная | выявленный объект
культурного наследия | не состоит |
|---------------------|-------------|--------------|---|------------|
| а) категория охраны | | | + | |
- б) дата и № документа о принятии под охрану - Приказ Комитета по культуре Московской области от 31 декабря 1998 года №354
- в) границы охранной зоны и зоны регулирования застройки (краткое описание со ссылкой на утверждающий документ) – не утверждены
- г) балансовая принадлежность и конкретное использование используется ООО «Левый берег»
- д) дата и № охранного документа – охранное обязательство № 13-08 от 28 апреля 2008 года

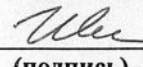
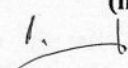
Составитель Иванникова А.М. архитектор
(ф.и.о., должность или профессия)

Дата составления паспорта

«15» декабря 2007 года.

М.П.

Инспектор по охране памятников


(подпись)

Н.П. Старшинова
(подпись)

МИНИСТЕРСТВО КУЛЬТУРЫ РОССИЙСКОЙ ФЕДЕРАЦИИ
ПАМЯТНИКИ ИСТОРИИ И КУЛЬТУРЫ
(недвижимые)

Субъект Российской Федерации: Московская область, Федеральная служба по надзору за соблюдением законодательства в области охраны культурного наследия

Адрес: Московская область г. Звенигород, ул. Фрунзе, 18

(область, район, населенный пункт)

УЧЕТНАЯ КАРТОЧКА

I. НАИМЕНОВАНИЕ ПАМЯТНИКА Комплекс застройки ул. Саввинской. Дом Ежовых

II. ТИПОЛОГИЧЕСКАЯ ПРИНАДЛЕЖНОСТЬ

памятник археологии	памятник истории	памятник архитектуры	памятник монумент. ис-ва
		4	

III. ДАТИРОВКА ПАМЯТНИКА вторая половина XIX в.

IV. ХАРАКТЕР СОВРЕМЕННОГО ИСПОЛЬЗОВАНИЯ

по перво-начальному назначению	культурно-просветительское	туристско-экскурсионное	лечебно-оздоров.	жилые помещ	хозяйст-венное	не исполь-зуется
					+	

Предложения по использованию:

V. ХАРАКТЕРИСТИКА ТЕХНИЧЕСКОГО СОСТОЯНИЯ

хорошее	среднее	плохое	аварийное
	+		
федераль-ная	региональ-ная	в/выяв. Объект	не стоит
		+	

VI. КАТЕГОРИЯ ОХРАНЫ

Наличие утвержденной охранной зоны

да нет

VII. НАЛИЧИЕ ДОКУМЕНТАЦИИ

Место хранения документов

паспорт	фотографии	обмеры	реставрац. материалы
+	+	+	
органы охраны			музеи, архив
федер.	региональная	местный	республикан. мастерские местные НИИ
+	+		

Дата составления карточки

"15" декабря 2007 года.


М.П.

Составитель Иванникова А.М. архитектор
(ф., и., о., должность или профес., подпись)

Инспектор по охране памятников
(ф., и., о., подпись)

Н. П. Старшинова

Учётная карточка (оборотная сторона)

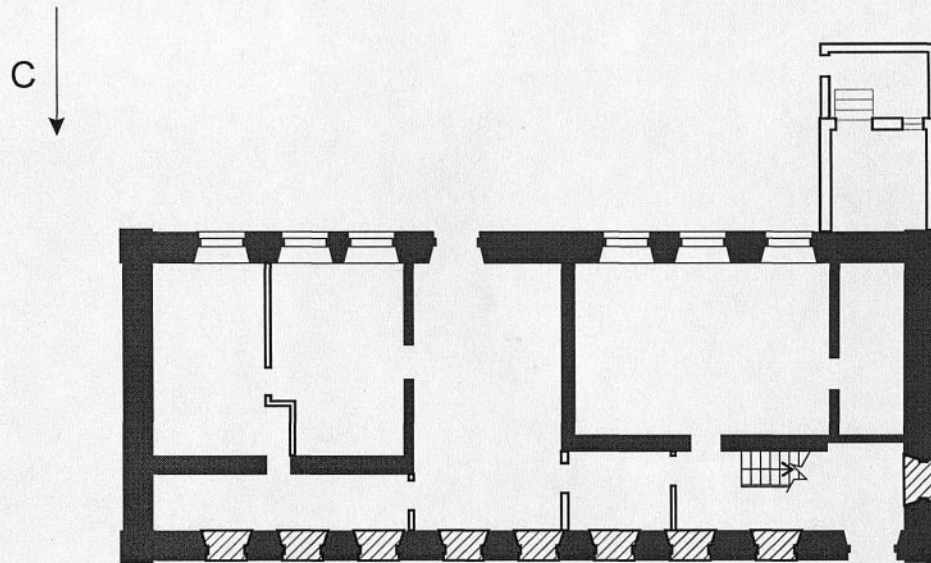
Фото или схематический план	Краткое описание
	<p>Северным фасадом здание выходит на красную линию улицы Фрунзе (бывш. Нижнепосадская).</p> <p>Здание кирпичное, двухэтажное, вытянуто по оси запад-восток, в плане – прямоугольное.</p> <p>В здании сохранилась основа первоначальной планировки первого этажа, образованная капитальными стенами, с коридором вдоль северного фасада и центральными сенями.</p> <p>Здание является образцом каменной застройки второй половины XIX века в традициях позднего классицизма</p>

Московская область, г. Звенигород, ул. Фрунзе, 18

**Комплекс застройки ул. Саввинской.
Дом Ежовых**

Вторая половина XIX века.

План первого этажа.



0 10 м

ГУ МО "Московская областная дирекция
по использованию недвижимых памятников
истории и культуры"

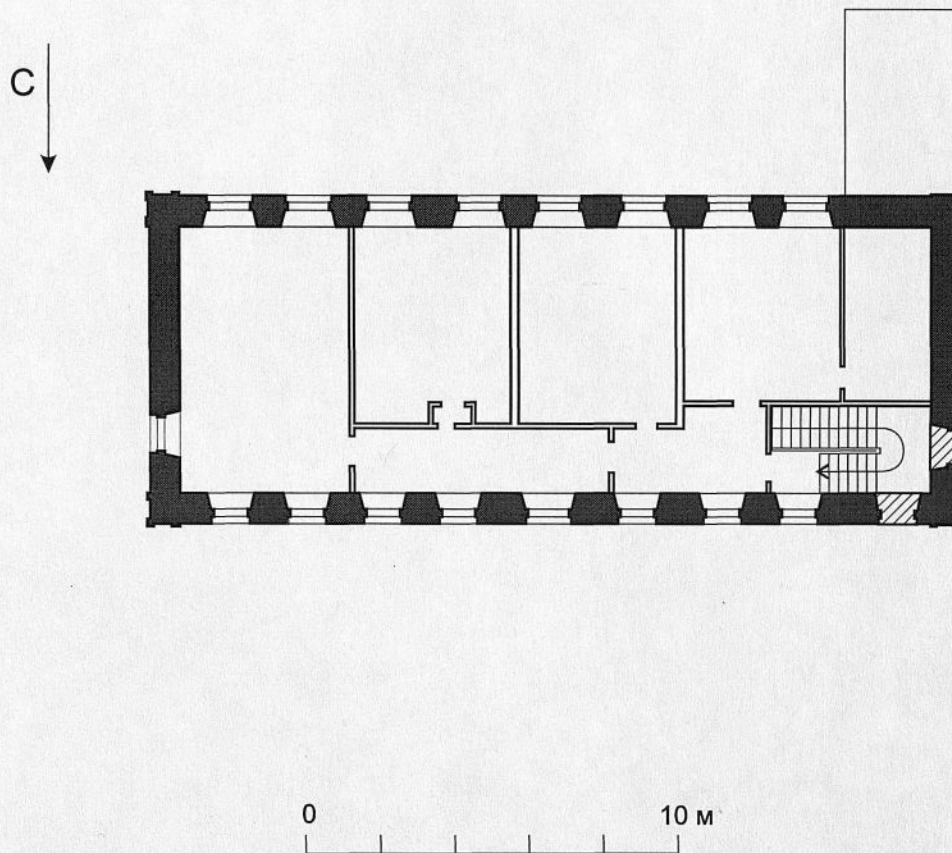
Выполнила: А.М.Иванникова
2007 год

Московская область, г. Звенигород, ул. Фрунзе, 18

**Комплекс застройки ул. Саввинской.
Дом Ежовых**

Вторая половина XIX века.

План второго этажа.



ГУ МО "Московская областная дирекция
по использованию недвижимых памятников
истории и культуры"

Выполнила: А.М.Иванникова
2007 год

Московская область, г. Звенигород, ул. Фрунзе, 18

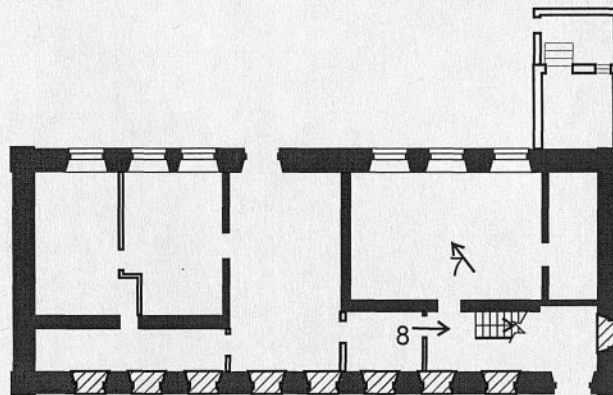
**Комплекс застройки ул. Саввинской.
Дом Ежовых**

Вторая половина XIX века.

Схема фотофиксации.

6/↓

5 ↘



4 ↗

1 →

3 ↖

2 ↗

ГУ МО "Московская областная дирекция
по использованию недвижимых памятников
истории и культуры"

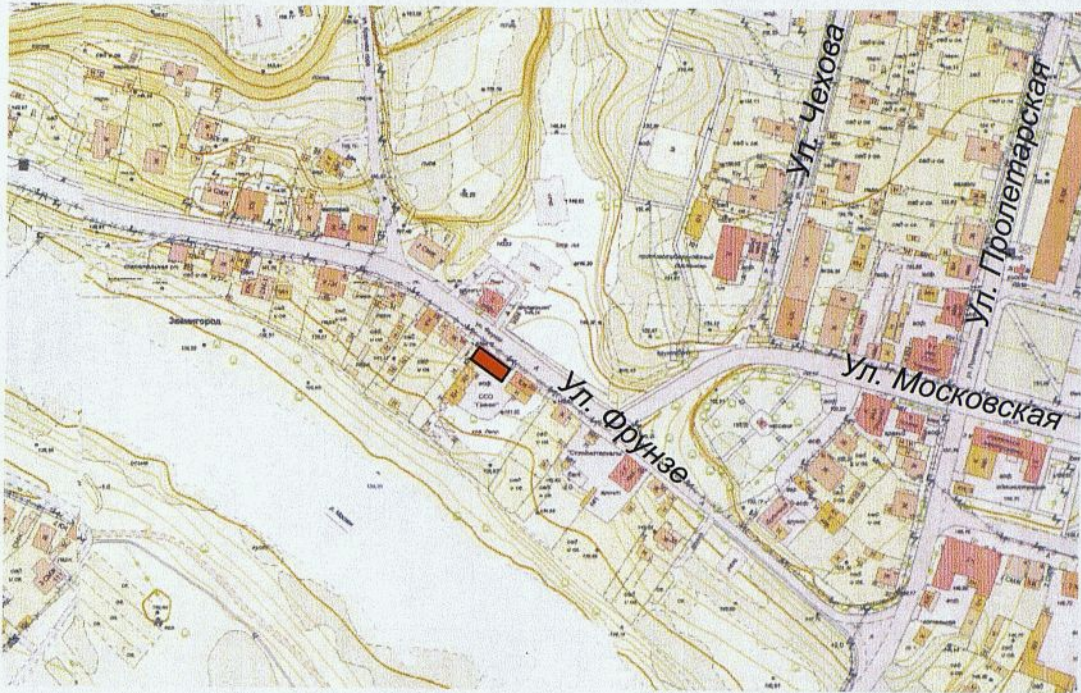
Выполнила: А.М.Иванникова
2007 год

Московская область, г. Звенигород, ул. Фрунзе, 18


**Комплекс застройки ул. Саввинской.
Дом Ежовых**

Вторая половина XIX века.

Ситуационный план



Условные обозначения

 Дом Ежовых

ГУ МО "Московская областная дирекция
по использованию недвижимых памятников
истории и культуры"

Выполнила: А.М.Иванникова
2007 год

402



18
ФРУНЗЕ

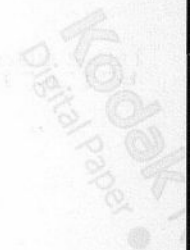
Московская область
г. Звенигород, ул. Фрунзе, д.18

**Комплекс застройки ул. Саввинской.
Дом Ежовых**
фото № 1 общий вид с северо-востока

Фото А.М. Иванниковой 2007год

404





Московская область
г. Звенигород, ул. Фрунзе, д.18

Комплекс застройки ул. Саввинской.
Дом Ежовых
фото № 2 Северный фасад

Фото А.М. Иванниковой 2007год

406



Московская область
г. Звенигород, ул. Фрунзе, д.18

Комплекс застройки ул. Саввинской.

Дом Ежовых

фото № 3 общий вид с северо-запада

Фото А.М. Иванниковой 2007год



18 УЛИЦА
Фрунзе

ИТТИФАКИЯТИ
ИСЛАМИ
ИСТИҚОҚИ



Kodak Royal
Digital Paper



Kodak Royal
Digital Paper



Kodak Royal
Digital Paper

Kodak Royal
Digital Paper



Kodak Royal
Digital Paper

Московская область
г. Звенигород, ул. Фрунзе, д.18

**Комплекс застройки ул. Саввинской.
Дом Ежовых**
фото № 4 вид с северо-востока, фрагмент

Фото А.М. Иванниковой 2007год

410



Московская область

г. Звенигород, ул. Фрунзе, д.18

Комплекс застройки ул. Саввинской.

Дом Ежовых

фото № 5 общий вид с юго-востока

Фото А.М. Иванниковой 2007год

412





Московская область
г. Звенигород, ул. Фрунзе, д.18

**Комплекс застройки ул. Саввинской.
Дом Ежовых
фото № 6 южный фасад**

Фото А.М. Иванниковой 2007год

414



Московская область
г. Звенигород, ул. Фрунзе, д.18

Комплекс застройки ул. Саввинской.
Дом Ежовых
фото № 7 фрагмент интерьера

Фото А.М. Иванниковой 2007год





Kodak Royal
Digital Paper



Kodak Royal
Digital Paper



Kodak Royal
Digital Paper

Kodak Royal
Digital Paper



Kodak Royal
Digital Paper



Московская область
г. Звенигород, ул. Фрунзе, д.18

Комплекс застройки ул. Саввинской.
Дом Ежовых
фото № 8 фрагмент интерьера

Фото А.М. Иванниковой 2007год