

前漢

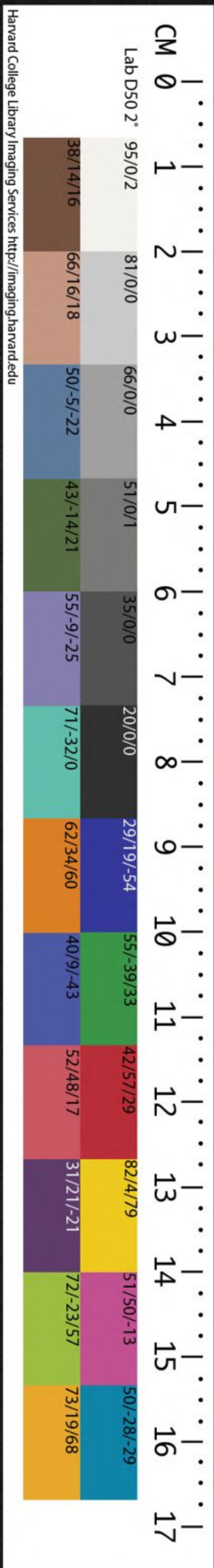
卷二十二上

第九

CHINESE - JAPANESE LIBRARY OF
HARVARD - YENCHING INSTITUTE
AT HARVARD UNIVERSITY
JUL 30 1936

33

T 2455/21



Harvard College Library Imaging Services <http://imaging.harvard.edu>

前漢書卷二十 古今人表第八

師古曰在次古人而不表今人者

漢 蘭 臺 令 史 固撰 唐正議大夫行秘書少監琅邪縣開國子顏師古注

皇明朝列大夫國子監祭酒臣劉應秋

承 直 郎司業臣方從哲等奉

勅重校刊

自書契之作先民可得而聞者經傳所稱唐虞以上帝王

有號謚輔佐不可得而稱矣 文穎曰言遠經傳不復稱序也師古曰契謂刻木以記事

自唐虞以上帝王有號見於經也而諸子頗言之雖不考慮

孔氏然猶著在篇籍歸乎顯善昭惡勸戒後人故博采焉

孔子曰若聖與仁則吾豈敢又曰何事於仁必也聖乎未

知焉得仁師古曰言智者雖能利物猶不及仁者所濟遠也生而知之者上也學

而知之者次也困而學之又其次也困而不學民斯為下

矣又曰中人以上可以語上也唯上智與下愚不移師古曰言

上智不染於惡下愚雖教無成自此以上皆是論語凡引此者蓋班氏自述所表先聖後仁及智愚之次皆依於孔子者

傳曰譬如堯舜禹稷高與之為善則行鮌謹兜欲與

為惡則誅師古曰鮌檣杙也謹兜渾沌也可與為善不可與為惡是謂上

智桀紂龍逢比干欲與之為善則誅師古曰關龍逢桀之

臣也皆直于莘崇侯與之為惡則行師古曰于莘桀之勇

而而死也可與為惡不可與為善是謂下愚齊桓公管仲相之則

可與為善不可與為惡是謂

中人因茲以列九等之序究極經傳繼世相次總備古今

之畧要云張晏曰老子玄默仲尼所師雖不在聖要為大

世所則而在第四田單以卽墨孤城復強齊之大魯連之

為通忽於榮利蘭子申威秦王退讓廉頗乃在第五大姬

必怪好祭鬼神陳人化之國多淫祀寺人孟子違於大雅

以保其身既被官刑怨刺而作乃在第三嫪毐上烝昏亂

禮度惡不忍聞乃在第七其餘差違紛錯不少畧舉揚較

以起失謬獨馳騫於數千歲之中旁觀諸子事業未究而

尋遇竇氏之難使之然乎師古曰六家之論輕重不同百

行所有趣捨難壹張氏輒申所見倚撫班史然其所論又

自差錯且年代久遠墳典隙亡學者舛駁師論分異是以

表載古今名氏或與諸書不同今則特有發明明用暢厥旨

自女媧以下帝鴻以前諸子傳記互有舛駁叙說不同無

所取正大要知其古帝之號而已諸人士見於史傳彰灼

可知者無待解釋其間幽昧者時復焉

上上上中上下中上中中下上下中下下

萬曆二十五年刊

聖人 仁人 智人

愚人

太昊

帝宓

羲氏

張晏曰

太昊有

天下號

也作罔

呂田漁

以備犧

牲故曰
宓羲氏

女媧

氏

共工

氏

容成

氏

大廷

前漢書卷二十一 孝 二

漢書卷二十一 孝 二

前漢書卷二十一 孝 二

三

氏

柏皇

氏

中央

氏

栗陸

氏

驪連

氏

赫胥

氏

尊盧

氏

沌渾

氏

昊英

萬曆二十五年刊

前漢書卷三十

表

四

前漢書卷三十

氏

有巢

氏

朱襄

氏

葛天

氏

陰康

氏

亡懷

氏

師古曰

亡讀曰

無下皆

類

東扈

氏

帝鴻

氏

炎帝悉諸

神農炎帝師

氏少典

張晏曰炎帝妃以火德生黃帝

王故號列山

曰炎帝氏

作耒耜氏

氏

黃帝方雷

軒轅氏倉頡

氏黃帝史

張晏曰玄囂以土德是為

王故號青曰黃帝陽

作軒冕之服故紶祖

謂之軒黃帝氏紶生

蚩尤

昌

師古曰
案音力

追反

彤魚

氏

黃帝
妃生

夷鼓

悔毋

黃帝
妃生

倉林

師古曰
悔音暮

字從巾
即嫫毋

也

封鉅

黃帝
師

大墳

師黃帝

大山

稽

師黃帝

力牧

風后

鬼臾

區

師古曰
卽鬼容

區也史
容聲相

近

封胡

孔甲

岐伯

冷淪

氏

服虔曰
淪音鰥

始造十
二律者

師古曰
音零綸

少昊五鳥

帝金五鳩

天氏昌僕

張晏曰日曰意

以金德祀生

王故號顓

曰金天顓

顓頊女祿

帝高
顓頊
妃生

陽氏
老童
童

嬌極

老童
妃生

重黎

吳回

九黎

后土

蓐收

玄冥

熙

柱

帥味

允格

臺駘

窮蟬

顓頊
子生

敬
康

大款

顓頊
師

栢夷

亮父

顓頊
師

前漢書卷三十一 表九

萬曆十五年刊

前漢書卷三十一 表九

九

師古曰
父讀曰
甫下
皆同
綠圖
顓頊
師
僑極
玄囂
子生
帝
嚳

師古曰
父讀曰
甫下
皆同

綠圖

顓頊
師

僑極

玄囂
子生

帝
嚳

帝嚳

高辛

氏

張晏曰
少昊以

姜原

前天下
之號象

帝嚳
妃生

其德顯
頊以來

弃

天下之
號因其

簡邊

名高陽
高辛皆

帝嚳
妃生

萬曆二十五年刊

所興地高
名也顯師古曰

項與魯邊音吐
皆以字歷反即

為號上簡狄
古質故也

陳豐

帝魯
妃生

堯
師古曰

即陳鋒
是也

姬訾

帝魯
妃生
摯

祝融

陸終

祝融
子

女潰

陸終
妃生

六子

前漢書卷三十一

一曰昆吾

二曰參胡

三曰彭祖

四曰金乙

五曰曹姓

六曰季連

廖叔

安

師古曰左氏傳

作戮同音力周

反又力受反

舟人

赤松

子

帝譽師

栢招

十五年刊

前漢書卷三十一

表

十三

帝學

師

句望

敬康

子生

牛驕

師古曰
句音鉤

驕音

帝堯

陶唐女皇

氏

堯妃
敬宜

張晏曰
翼善傳

女氏

堯曰

義仲

義叔

和仲

和叔

和叔

朱共工

子堯

闕伯
謹兜

實沈
三苗

實沈
三苗

實沈
三苗

實沈
三苗

實沈
三苗

實沈
三苗

實沈
三苗

實沈
三苗

實沈
三苗

實沈
三苗

實沈
三苗

實沈
三苗

實沈
三苗

前漢書卷五十一

萬曆二十五年刊

倉可

饋取

師古曰

音五

來反

音疇

大臨

危降

女志

鮫妃

有嬖

氏女

生禹

師古曰

音所

鮫

師古曰
降音下
反江

咎繇

仲容

叔達

栢奮

仲堪

叔獻

季仲

栢虎

仲熊

叔豹

季熊

師古曰
即左氏

傳所謂
季狸者

也

尹壽

堯師

被衣

師古曰
被音披

方回

王兒

師古曰
兒音五

反奚

齧缺

許繇

師古曰
即許由

也

巢父

子州

支父

前漢書卷五十一
表
十六

鼓麥

帝舜

有虞娥皇 敷手

氏

舜妃

舜妹

張晏曰
仁聖盛

女瑩

師古曰
敷音口

明日舜
舜之言

舜妃

果反流
俗書本

充也

師古曰
作擊字
即女英者誤

也瑩音
於耕反

董父

媯人石

舜子

商均

舜弟

象

舜子
嬌生

十五年刊

前漢書卷五十一

表

十六

奔

師古曰
姑音其

乙反

戶之

農

北人

亡擇

雜陶

續身

栢陽

朱浙東不

垂

高

前漢書卷之

表

十

七

栢譽訾

師古曰
譽音弋

於反

秦不

虛

栢益

龍

夔

師古曰
雜陶已

下皆舜
之支也

身或作
耳虛或

作字並
見尸子

昭明

卷之十

表

十

帝禹女禱

夏后

禹妃塗山

奚仲

子高

氏

氏女生啓

師古曰禱音丘

遙反

啓

禹子

相土

昭明子

六卿

不窋

子弄

師古曰窋音竹

出反

胤

昌若

相土子

根圉

昌若子

中康

太康弟

師古曰中讀曰

后夔

亂日胤往征之

大康

啓子兄弟

五人號五

觀

羲和

師古曰即廢時

師古曰即與啓戰于甘者也

有扈氏

十五年刊

芬

師古曰音紛

芒

子槐

泄

不降

子冥

師古曰音該

微

子垓

鞠

子不密

扁

劉案

師古曰古累字扁音工

反熒

塵

師古曰音勤又

音覲

反呂

槐

子行

報丁

子微

報乙

報丙

主壬

主癸

孔甲

子不降

臯

師古曰墓在殺

也者

發

韋 癸

師古曰發子
豕韋國是為

姓彭 桀

鼓 末嬉

師古曰桀
卽顧國妃

己 姓 于莘

昆吾

師古曰
姒姓國 雅侈

關龍 逢

帝湯

殷商有嬖仲虺 虞公慶節

氏 氏 遂 師古曰
湯左相 公劉

師古曰湯中
也 逢公

禹湯皆妃生
字三王大
去唐之丁 老彭 栢陵

也三者
皆湯所

也 誅 葛伯

師古曰
湯所征

尹諧

師古曰
湯所誅

見孔子
家語

文從高 師古曰
古之質 變與華

故夏殷同
之王皆

以名為
號也

義伯 費昌

中伯 師古曰
費音扶

師古曰味
義仲湯反

之二
臣 終古

伊尹 卜隨

夏太
史令

外丙

咎單 務光

大丁
弟

師古曰
湯臣主

中壬

皇僕

邊節
手

差弗

皇僕
子

師古曰
差音楚

宜
反

土地之
官也單

音善下
皆類此

太甲

大丁
子

外丙
弟

沃丁

太甲
子

大庚

沃丁
弟

小甲

大庚子

雍巳

小甲弟

大戊伊陟孟獻

雍巳師古曰益弟伊尹子後

巫咸也中衍

臣扈師古曰大戊之臣也

中丁師古曰亦湯臣

大戊弟

外壬

中丁弟

河臺

甲

外壬弟

祖乙河臺巫賢

甲弟

大庚子

雍巳

小甲弟

大戊伊陟孟獻

雍巳師古曰益弟伊尹子後

巫咸也中衍

臣扈師古曰大戊之臣也

中丁師古曰亦湯臣

大戊弟

外壬

中丁弟

河臺

甲

外壬弟

祖乙河臺巫賢

甲弟

大庚子

雍巳

小甲弟

大戊伊陟孟獻

雍巳師古曰益弟伊尹子後

巫咸也中衍

臣扈師古曰大戊之臣也

中丁師古曰亦湯臣

大戊弟

外壬

中丁弟

河臺

甲

外壬弟

祖乙河臺巫賢

甲弟

大庚子

雍巳

小甲弟

大戊伊陟孟獻

雍巳師古曰益弟伊尹子後

巫咸也中衍

臣扈師古曰大戊之臣也

中丁師古曰亦湯臣

大戊弟

外壬

中丁弟

河臺

甲

外壬弟

祖乙河臺巫賢

甲弟

大庚子

雍巳

小甲弟

大戊伊陟孟獻

雍巳師古曰益弟伊尹子後

巫咸也中衍

臣扈師古曰大戊之臣也

中丁師古曰亦湯臣

大戊弟

外壬

中丁弟

河臺

甲

外壬弟

祖乙河臺巫賢

甲弟

祖辛

子祖乙

沃甲

弟祖辛

祖丁

子祖辛

南庚

子沃甲

大彭

子公非

師古曰
辟音壁

高圉

子辟方

夷埃

子高圉

師古曰

埃與侯

同

亞圉

子高圉

雲都

弟亞圉

豕韋

陽甲

子祖丁

盤庚

弟陽甲

小辛

先祖

亞圉

盤庚子

小辛弟

小乙

劉姓

豕韋

武丁

小乙子

傳說

師古曰說讀曰

祖已

說讀曰

說武丁

相也

甘盤

師古曰

武丁師

也

孝已

大王祖伊

亶父

公祖

武丁子

祖庚

姜女

太王

妃

甲

祖庚

弟

大伯

中雍

王季

大任

馮辛

子甲

庚丁

第馮辛

武乙

子庚丁

大丁

子武乙

乙

子大丁

辛

乙子
是為
紂

妲己

紂

師古曰
妲音丁

微子

紂兄

箕子

比干

子季
妲生

文王

伯夷

叔齊

太師膠鬲

摯

亞飯微仲

干

葛

費中

師古曰費音扶

反味

飛廉

惡來

左彊

師古曰飯音扶
商容

反晚

三飯師涓

繚
師古曰涓音工

師古曰玄繚音來反

反雕
梅伯

四飯

缺
邢侯

鼓方

叔
鬼侯

播靴

武

師古曰
靴音徒

高反

少師

陽

擊磬

襄
伯達

師古曰
自師擊
伯适

以下八師古曰
人皆紂逆音証

時奔走闕
分散而反
伯邑

去鄭玄
以為周
中突考

平王時
人非也
中忽
文王
于

周氏大姒號中
師古曰
忽與忽
楚熊

文王

萬曆二十五年刊

前漢書卷三十一

文王 號叔 麗

師古曰 叔夜 鬻

大顛 人皆文王弟也 叔夏 師古曰鬻讀與

閔天 粥熊 季隨 粥

散宜 師古曰文王師 季騶 虞侯

生 也粥音弋六反 伯達以 芮侯

南宮 辛甲 下周之師古曰八士也二國診

适 周任 騶音瓜田質於文王者

師古曰大顛以 史扁 成叔 吳周 芮伯

下文文王師古曰之四友扁音翻 武 章 師古曰周同姓

也 向摯 又王中雍之國在曾孫圻內者

祭公 殷太史 霍叔 當武王時作旅

師古曰祭音側 處 巢命

介反 巢 伯 師古曰南方遠

武王 師尚 邑姜 檀伯

文王 父 武王 達 師古曰國武王克商而

畢公大姬 師古曰武王臣

文王武王 蘇忿杜伯

太師曹叔生 楚熊

庇 振鐸 師古曰武王司 狂

少師 文王 冠蘇 麗

強 毛叔滕叔 虞中

鄭 繡 周章弟 季勝

文王 文王 子 杞東 惡來弟

虞闕原公樓公

父 文王 禹 後

陳胡 郟子 邠侯

公滿 文王 武王 秦女

後 舜 師古曰郟音告 韓侯 妨

衛康 雍子 武王 惡來 子

成王 叔封 文王 齊丁 楚子

誦 文王 子 鄂侯 公伋 繹

紂 子 祿父

武王
聃季
文王
師尚狂
鮮
管叔

召公載
郇侯
魯公孟會
鮮

周同
文王
文王
伯禽
季勝
文王

周公
史佚
君陳
唐叔
凡伯
蔡叔

文王
子
也
師古曰
周司徒
也
武王
子
周公
子
文王

芮伯
虞
蔡中

師古曰
周司徒
也
武王
子
周公
子

師伯應侯
蔣侯胡

師古曰
武王
邢侯

也
尚書
作形
子
周公

毛公
右史
茅侯

師古曰
周司空
戎夫
子
周公

也
祝雍
胙侯

師古曰
周大夫
也
子
周公

師氏
邢叔
祭侯

也
子
周公

周曆二年五年刊

龍臣商子

師古曰祭音側

師古曰周武貴

友介

氏也尚書作武

晉侯叔

臣

燮

子封

中桓

子虞

陳申

南宮

秦旁公

髦

臯

子滿

師古曰二人亦

子女防

周大夫也桓髦

楚熊

皆其名也自始

艾

伯以下皆見周

子繹

書顧命

宋微

康王

中

釗

子啓

蔡伯

成王子

魯考

子胡

蔡侯辛繇

師古曰昭音之

公

楚熊宮

靡

遙反又
音工遼
反

伯禽
子
亶

伯
子
孫

齊乙
子艾

衛父
子由

公
宋公
子孟增

子丁公
稽

晉武
子仲

公
衛孝

子變
伯

秦大
子康伯

几
陳栢

子房
鼻
公

魯煬
弟申公

公
陳孝

子孝
公
公

師古曰
煬音式

反向
造父

齊癸
子衡父

昭王

瑕
子康

子康

房后

師古曰
昭王后

十五年刊

長

三

穆王公

師古曰造音乎

滿

乙子到反

昭王

秦大徐隱

呂侯雒王

師古曰大乙師古曰穆王司子即偃王

也冠楚熊也

君牙盤鉛陵

師古曰艾子卓子

徒也

衛嗣

伯燹伯

師古曰孝伯穆王太子

僕也燹音居赤楚熊

反衛建錫

祭公 嗣伯盤子

謀父秦非宋愍共王齊哀

師古曰祭音側子公伊扈公

介及 大雒 共公 穆王 癸公

密毋 衛靖 晉成 密康 宋煬

伯 侯 公 公

建子 武侯 懿王 愍公

陳慎 堅 齊胡

侯 穆王 公

楚摯 孝侯 詩 哀公

紅 蔡厲 師古曰 政道既 魯魏

渠子 侯 襄然刺 公

宣侯 作 幽公

秦嬴 魯厲 孝王 楚熊

子非子 衛貞 公 辟方 摯

伯 魏公 共王 渠子

靖伯 晉厲 師古曰 辟音辟 宋厲

秦侯 魯獻 侯 公

嬴子 公 成侯 夷王 愍公

宋弗

父何

子愍公

屬公

衛頃招

齊獻

燕惠侯

子懿王

公

公

貞伯

師古曰

胡公

邵公

楚熊齊武

公

公

公

公

摯弟屬公

屬公

蔡武杞題

侯

公

屬王

共伯

和

芮良

夫

師古曰

共國名

也伯爵

也和共

伯之名

也共音

恭而遷

史以為

史伯伯

公伯

衛巫

振鐸頃公夷伯

僖下皆屬侯東樓

類此

曹夷衛釐曹幽

夷王

宋父魯慎楚熊陳幽

公

勇

公

秦中

子獻公

子延

子慎公

楚熊

齊文

晉靖

齊厲嚴

魯武公 侯 公 子勇

厲公 厲侯 武公 子

慎公 弟 晉釐 邾顏 魯懿 子

秦嚴侯 夏父公 子武公

公 子靖侯 子武公

楚熊蔡夷 伯御 子仲

嘉父 紂侯 叔術 魯懿 公兄 子

楚熊 嚴 武侯 子 盱 子

譚大霸 師古曰 紂音巡 楚熊

夫 嚴 子 罕

召虎 寺人 衛武 子 紂 衛共

孟孺 公 陳釐 伯

方叔 釐公 子 公 釐公

伯陽 子 幽 公

南中父 宋世宋惠 晉獻

子士公 侯

周宣中山史伯

王靖父

厲王子

申伯師服

尹吉

父

韓侯

蹶父

師古曰蹶音居

釐公釐侯子

晉繆

燕釐侯

獻侯子

齊成

公

奄父宋戴

造父六世

魯孝

孫 惠公公

鄭桓

懿公子

公友

陳武曹戴晉殤

公伯公

釐公幽伯繆公第

蔡釐

幽王

侯

宮涅

夷侯子

宣王子

衛反

張中

程伯

休父虢文

師古曰休音許

公

州友

燕頃

侯

世十一

襄姁

號石

父

曹惠

齊嚴伯

皇父

侯

子戴伯

卿士

子成侯

司徒

陳夷

皮

公

武公

師古曰
即十月

之交詩
所謂蕃

維司徒
是也

陳平

冢伯

太宰

公

夷公
弟

膳夫

楚若

敖

子喟

中術

師古曰
即所謂

中九膳
夫也

內史

擷子

師古曰
擷音側

流反

趣馬

秦襄

公

子嚴公

文子

晉文

侯仇

秦文

魯惠

公

子孝公

蹶

師古曰
趣音于

後反

師氏

萬

師古曰
萬讀與

耦同音
九禹反

楚蚡子釐公
蔡戴

昌子齊釐侯

密子公共公

師古曰嚴公金音扶子

宋大

燕繆蔡宣

侯

金

宋繆侯

侯

曲沃

考父子

父和十四世

戴侯子

嚴伯

宣公弟

陳桓

桓叔子

蔡桓侯鮑

侯封文侯

魯隱

人

公

宣侯子

展亡

惠公子

臧釐邾儀駭

公子

伯父

鄭嚴翬

公寤

師古曰翬音暉

穎考

生

衛桓

石碯叔

師古曰碯音于

反若

宋司叔段

子嚴公

武公

公完

徒皇晉鄂公子

鄭公父

侯

州吁

子呂司空

子孝侯

曹嚴牛父宰咺

公亦公子

師古曰咺音許

楚武姑

穀生

反遠

王

子桓公

彤班宋殤

雀冒師古曰師古曰射姑形音而

公

魯桓

臧哀鄧曼也

桓王

子宣公

公

宋孔伯

楚武王夫

秦憲林

華督

子惠公

父

人

公

平王孫泄華音下

師古曰

夫人

子大金

魯施

子文公

父

反化

文姜

父

衛宣蔡哀彭生

衛太

公晉侯

陳厲

子伋

公子

壽

桓公
桓侯

晉哀

弟桓公

宋嚴虞公侯

公馮

子鄂侯

鬪伯

子繆公

虞叔晉小

比
燕宣

子侯

熊率公

子哀侯

隨季且比

世十五

楚瑕秦出

良

師古曰
率音力

觀丁丘

公曼

出及且
音子余

父

隨少

遠章師

鄭厲

鄭祭

師古曰
遠音子

公突

足

反詭

子嚴公

魯申

楚文

嚴王

魯嚴

夫人

繻

王

佗

公同

哀姜

長狄

楚保

子武王

桓王

桓公

僑如

馬... 十五...

馬... 十五...

申 騅甥 鄧祁

聃甥 侯

師古曰 聃音乃 衛惠

反甘 公朔

養甥 宣公 子

公子

謝丘黔牟 鄭昭

章 左公 公忽 周公

辛甲 子泄 厲公 黑肩

潘和 高渠

秦武 彌 連稱 齊襄

人費 公 鄭子 公兒

師古曰 卽徒人 石之 出公 釐 管至

費也費 音秘 紛如 燕桓 昭公 父 公子

侯 右公 雍人 亡知

王青 世十六 子職 稟

二友齊桓齊公王子鮒里

公小子糾克乙

鮑叔

白

紀侯宋愍

管仲牙

高倓

襄公弟

魯公紀季公捷

師古曰
倓音奚

孫隱

召忽

蕭叔顓孫齊伯南宮

師古曰
召讀曰
邵

大心

氏萬

寺人子游

隰朋

石祁曹釐貂猛獲

王子子

公夷易牙南宮

甯戚成父

嚴公常之牛

原繁宋栢巫鄭子

賓須

公禦師古曰
齊桓時嬰齊

亡

說人也見子臺
呂覽子

麥丘

愍公弟衛公傅瑕

魯曹人

師古曰
說讀曰子開晉愍

劇輪邊

師古曰師古曰劇音居輪扁也

衛反扁音翩

平陵

楚粥老

拳愚公

陳公

悅方侯

秦德釐王哀侯弟

公胡齊曲沃

武公嚴王弟武公

秦宣陳宣嚴公弟

公杵王子

德公弟白頹

嚴公弟為國

子完息媯

息侯

子他

燕嚴惠王邊柏

侯母涼

號史號叔

十七世

楚杜

囂

鄭文鄭高敖

公接克文王子

周內

厲公子公孫師古曰即堵敖

史過魯禦

素陳太

宰孔

孫彊
鉏陳轅
子御

濤塗冠

召伯
楚申魯公

魯公

廖秦成侯
子牙

子季楚屈

公魯公圍人

反完

齊仲
弟宜公
子般犖

孫湫曹昭魯閔公子

魯公

師古曰
秋音子
公班公啓慶父

子奚

小反
子釐公
嚴公

卜齋

斯

許夫
詩

師古曰
齋音蠟

人衛戴

衛懿

衛弘

先丹公

公

夤

木
子黔牟

子惠公

師古曰
夤音演

偃羊舌
趙夙

晉獻

荀息

辛廖大夫

史華公

晉驪

師古曰
康音聊

史蘇畢萬龍滑
子武公

姬

宋公梁餘魯釐畢公後奚齊優施

子目子養公士薦卓子梁五

夷罕夷臣猛師古曰卓音敕東關

申生楚逢足反角五

宮之狐突伯井伯趙孟虞公

奇衛甯衛文夙子為晉所滅

秦繆嚴子公師古曰大王衰音楚後

百里公富辰戴公危反虢公

奚晉襄宋襄蔡繆為晉所滅

秦繆芮公王季後

夫人慶鄭桓公許釐鄭子

奄息公孫韓簡蔡嚴公華

枝鄭叔侯曹共

中行繇余詹穆侯子襄王公

師古曰師古曰行音戶即由余皇武燕襄鄭昭公子

郎反蹇叔子公惠后王子

鍼虎燭之釐負世十八

晉惠

帶

師古曰
鍼音其

武

羈妻梁卜公

招父

梁伯

廉反

內史曹豎

招父

梁伯

叔興侯孺

師古曰
招音上

里克

卜徒

師古曰
孺音乃
遙反

父

侯反

衛元虢射

楚成

禽息楚子咺

宋襄

王憚

王廖王

師古曰
啗音許

公

晉懷

師古曰
左傳作

師古曰
廖音聊

闞宜

遠反

成公

公

頽音於
倫反

申

叔武

惠公

潘崇

晉文成大

公心

鍼嚴齊考衛成

子甯武

狐偃

獻公子

欒悼子

公

公

趙衰夫人子

桓公

文公

師古曰
衰音楚

姜氏晉李

曹共

危反

魏犢離

倉葛

公

衰妻畢萬子寺人

介子顛頡披

推胥臣曹文公蘭

推母賈佗公壽文公子

師古曰共公佗音徒子石鼻

何反燕桓師古曰鼻音丑

郤穀董因公略反

舟之豎頭十九世陳繆

鄭子昭公子

鄭繆臧齊公

子無

詭師古曰左氏傳作無虧

齊昭

公

秦康公孝公子

僑須

荀林齊國公

父嚴子繆公子周頃

先軫周內晉襄陳共王王

狼暉史叔公

師古曰暉音審服文公繆公子

陽處孟明邾文魯文夏父

父視公公

公

不忌

甯羸西乞

史駢術 宋子周匡宋昭

師古曰駢音步士會哀 王班公

千反繞朝邾子 胥甲

鄭弦石癸獲且 父

高 師古曰獲音居齊君狐射

公孫 瑋反且音子余舍 姑

叔仲壽 反昭公 師古曰射音夜

王商

楚繆

惠伯蕩意魯公單伯魯宣

臣

宋方諸 孫敖魯叔公

叔嘉公冉蔡文孫得 邴歆齊懿

子務人公 臣

師古曰歆音觸公商

上楚秦共

閻職人

樂豫丘 單襄公

晉趙子 康公

晉趙晉靈

董狐盾 靈輒晉成

穿 公夷

子襄 祁彌公黑

鉏麇明 臀

宋伯 師古曰靈公祁上戶弟

夏叔 及 秦桓

子鄭子公

鬬伯良 共公

比 士貞衛穆王榆公 公

令尹楚嚴子 公速

穆公共公

臯

子襄公

子文王

泄治

宋文公子夏姬

穆王

孔達逢大 公鮑歸生 孔寧

王孫王子夫

昭公弟

子公儀行

滿 伯廖王札 翟豐

父

楚遠 箴尹

師古曰廖音聊 子

舒

賈 克黃晉解魯公 召伯晉先

申叔魏顛陽 子歸

穀

時 荀尹生

楚子

申舟毛伯越

孫叔五參箕鄭齊惠少師

敖陳應公慶

公子懿公士疊

申公雍陳成鄭襄

申培秦景公公堅

公靈公靈公

樂伯桓公燕宣衛繆

優孟楚郎公公

鄭公公二十成公

子弃鍾儀曹宣周簡

疾楚共公廬王夷

子反王文公定王穀陽

嚴王吳壽魯成豎

晉卻夢公

克中雍宣公後十子

逢丑辟司世五齊頃

父徒妻師古曰公夢音真

賓媚師古曰風子惠公

人壁鄭悼衛定

公公

范文荀瑩襄公繆公鄭公

子士申公衛孫子班

鄭賈巫臣良夫曹成

臧宣人 申叔公負

曹劓叔 伯宗王孫于奚芻

時 伯宗閱 宋共宣公

師古曰韓獻妻 公瑕屠顏

時也劓子厥秦醫燕昭文公賈

音許其緩公 晉景師古曰

程嬰桑田二十公賈也音

巫 趙朔成公 宋蕩工下反

萬曆十五年庚...

羊舌吕相子角 宋平子

郟欒公 晉厲

郟至 郟錡成公 公

師古曰錡音蠟 叔孫景公

公孫 杵臼 中行僑如

偃 公子

劉康姚句 胥董偃

公耳 樂書長魚

單襄師古曰何音鉤 羊魚矯

公 呂錡鮑嚴

苗 養由子牽

皇 基 向于

叔嬰 叔山 鄭成

齊 舟 公綸

朱華 匡句師古曰綸音工 羊斟 宋魚

元 須頽反左 傳作踰

石

孟獻

師古曰音工頓句音其反

子

反干

燕武

慶克

樂正鮑國公

國佐

水

晉解

二十世

牧中狐

鄭廖

晉悼祁午

周韓亡楊干

忌

子服

鄭唐銅鞮佗

伯華叔梁紇

楚工

紇

楚公

尹襄

師古曰紇音下

靈王子申

邴奚

結反

泄心

羊舌魯匠秦董

簡王子

公子

職慶

父

魯襄壬夫

魏絳衛柳狄斯公

鄭釐

五年刊

前漢書卷三十一

表

五十八

張老壯 彌 公

籍偃 師古曰壯讀曰 士鞅 齊靈 子成公

汝齊 莊 公環 程鄭

吳諸尹公 頃公 子駟

宋子樊 佗 衛獻 西鉏

罕 齊晏庚公 公衍孫蒯吾

桓子莖 子定公

向戌 楚子公孫 朱庶

范宣囊 丁 其

子 鄭師無終 衛殤

士 子嘉 公焱

晉邢衛大父 獻公

蒯 叔儀姜戎 師古曰春秋焱

齊殖公子駒支 剽作 衛甯

綽 鱒 楚令孫文喜

鄭游曹武尹子子林

公勝南

師古曰成公

觀起福陽

板反

鄭簡

師古曰觀音工

子姓

齊杞公嘉

喚反

師古曰即偏陽

梁

釐公

燕文

也姓音云

魯季殖妻晉陽公楚屈

范武文子華州

二十三世建

子

師古曰即華周

罕

魯國魯臧

師古曰據今春秋說范武子即

祝鮀

歸父堅

士會也而此重

父

行人鄭公宋華

見豈別人乎未

樂王

師古曰佗音徒

子員孫夏臣

巢牛

詳其說

鮒

何反

師古曰員音云

晉叔臣

申蒯子朱燕懿漁

晉叔楚申陳不楚湫公齊崔宋伊

向叔豫占

舉

二十世

杼

庚

向毋

士鞅

師古曰即叔舉

楚康慶封

師古曰
向讀曰

齊大衛右遠奄王

慶嗣吳餘

嚮

史三宰穀趙武共王

吳遏祭

蘧伯人臣

子朔

壽夢 師古曰
祭音側

王南史厚成驪蔑

晉平 介反

吳季氏子

師古曰
驪音子

公彪景王

札陳文衛公公反

悼公 貴

鄭子子荆鄭子

晉亥 齊陳 靈王

齊嚴

產卞嚴絳老皮

唐桓子魯昭公光

晏平子人

衛襄公稠靈公

仲史趙

秦醫公惡師古曰
稠音直楚夾

臧文士文

和獻公 流反敖

仲尼太子仲伯

晉舡晉昭 康公

晉鄭平

人固曹平公夷蔡景

宰我湛

來公平公 侯

左丘師古曰
卑音脾

師古曰 武公
卽固乘子燕惠

明子貢湛音湛

公蔡靈

行人

舟人北燕

二十世侯

顏淵冉有子羽

清消伯款陳公陳哀

馮簡

子招公弱

閔子季路子

周儋成公

騫子大

魯謝陳惠桓伯吳餘

子游叔劉定息公魯南昧

冉伯衛北公鄭定

蒯餘祭

牛子夏宮文

公鄭孔苜子師古曰昧音抹

子公孫張庚輿宋寺

仲弓魯子魯叔楚燕悼周原晉頃人柳

孫豹公孫公伯魯公魯豎

子張狐丘黑二十世

昭公牛

子林韓宣遠啓宋元楚靈

魯哲晉趙子厥疆公佐王圍

文子魯叔申子平公晉邢

子賤孫昭臺蔡平侯

孟釐子 左史

南容子 楚遠倚相

師古曰南宮緇孟懿罷 申亡

也字子容子 罷讀曰字

公冶南宮 疲 申亥

長 敬叔 吳厥 亡字

公西 師古曰南宮适 由 晉籍

華 郟子 師古曰即蹶由 談

侯 雍子

景侯子楚公

樊頃子比

子

司徒觀從

醜 師古曰觀音工

子鼫 喚反

賓猛

老子

有若

衛史子鉏

師古曰即賓孟周悼

漆彫

鼫 商

也 王猛

啓

師曠周史

蔡悼 景王子

澹臺

屠蒯大波

侯

滅明南榮

梁丘

師古曰澹音大壽

蛸子 齊景

甘反師古曰即南榮

公杵據

樊遲

越也越音直俱

子服 師古曰蛸音一

曹桓

巫馬反

晉荀

嚴公公弟

期

吳孝成

平公子

司馬

裨竈子

南宮敬王

牛

齊虞

極丐

子羔公伯里析人

頓子

景玉子

原憲寮

越石齋款

悼王兄

顏路公肩梓慎父

胡子

商瞿子

栢常許男髡

師古曰瞿音劬

申須騫

沈子楚平

季次子石

燕子

逞王棄

公良

林既干

陳夏疾

隰成

齧

靈王弟

子

北郭魏獻

魯季費亡

顏刻琴牢騷子

平子極

逢於絳孫

燕共宋樂曹聲

何司馬公

大心公

司馬彌牟 二十世

穰苴

師古曰穰音人

司馬

羊反苴音子余

篤

反

魏戊

楚伍

干

楚太

奢

智徐子建

伍尚吾

寺人曹隱

僚祖公通

季公

弟 悼公

烏 吳僚

公叔 餘昧子

務人 師古曰僚音聊

僚

孟丙

師古曰平公祖音側弟

燕平

加反

魯師成鱒公

臧昭

巳

師古曰二十音上充八世反

伯

厚昭

閻沒專諸伯

子家

師古曰即邱昭

羈 汝寬 秦哀

伯也 吳夫

楚子

西

公子武

闔

伍子胥

胥

江上

丈人

公

吳孫楚司

馬子楚昭

期王

沈尹

戊

衛彪

僕

吳王槩

闔廬

徐子

楚郟章禹

鍾建宛

越王衛靈

允常公元

史魚皇

楚史

鄭獻

王孫萇弘

公叔由于

文子

公禹闞且南子

楚史

公堯公

中叔

鍾金辛

宋昭宋朝

圉

屠羊

子元公公

師古曰 鄭音美 康後子

定公 師古曰 且音子

余反

師古曰 削音五

怪反

師古曰 師古曰 鍾音慮 貞音目

鄭一

通鑑卷之二十一

通鑑卷之二十一

長

六十六

祝佗說
王孫宋中
邾嚴彌子

師古曰師古曰
佗音徒說讀曰
章
幾
公
瑕

何反
悅
楚石
夷射雍渠

王孫莫敖奢
齊高姑
黎且

賈
大心劉文張
師古曰師古曰
射音夜且音子

公父蒙穀公卷
楚囊
余反

文伯
師古曰
卷音其
榮駕尾

毋
陳逢
專反
鶩

滑
師古曰
駕音加
唐成

衛公司馬季康
公
季桓

子逞狗子
子

師古曰
衛宣公
秦惠蔡昭

臣也見
魯連子
公父公侯

顏讎文伯
哀公悼侯
孫弟

觀射由
晉定

父
大夫
公
曹靖

師古曰
觀音工
選
東野
項公
公路

喚反
陳司畢
陳懷
子聲公

城貞
鄭聲公

子
公勝
子惠公

顏濁
子獻公
滕悼

鄒
公

師古曰
郎顏涿
許幼

聚子也
莒郊
范吉

郵亡
公
射

邱
周舍
趙簡

王良
子
邾悼
亦反

田果
武子
公
中行

柏樂
公
寅

鳴犢
行人
韓悼

陽城
燭過
子
頓子

實
犀
胥
渠
子
宣子
杞隱

胡子公

悼公

薛襄杞釐

子

隱公

小邾曹伯

子陽

為宋所滅

齊國

燕簡夏

子

桑掩

胥

子

越句扁鵲

踐

允常

董安公

師古曰句音鉤

于

二十世

大夫田饒

種

仇汜生

嚴先

后庸

榮聲

師古曰即殺陶

朱公兒者也

諸稽期

到

師古曰即榮啓

秦悼

公

齊悼彊

公孫

期也聲或作啓

公

齊晏主

公陽

苦成楚芊

惠公

孺子

田乞

尹文

師古曰即安孺

鮑牧

元六世孫

事如

師古曰芊音于

燕獻

子也

具反
公
高昭田恒齊簡

隰斯世三十
子陳乞
公壬

計然彌

葉公
市南楚白楚惠諸御

子高
熊宜公勝王章鞅
子我

僚
昭王

屈固
衛太子行

大陸
申鳴叔遺

子方

孔文衛出

嚴善
子公輒

檀弓

魯太
大叔渾良

師
公儀疾夫

儀封

中子

陳轅

師古曰
渾音下
反昆

人
公明

達巷

黨人

長沮陳亢

賈

皐魚

頗

孔悝

朱張

師古曰師古曰沮音子音岡又

顏匹

八

狐麋

少連

余反音抗

父

昭公

師古曰即孟麋

桀溺子服

齊平衛簡

丈人

倫

簡公

贖

林放

厥黨

景伯顏喻公驚公蒯

何蕢

師古曰蕢音慶

顏夷童子原壤

師古曰即闕黨

叔孫

楚狂陳司陳弃革子衛公

童子也

武叔

接輿敗疾成孫朝衛侯

陳子工尹

師古曰即棘子

起

禽商陽

成也

尾生石國

陽膚

周元晦

陽虎

孟之師襄尾生齊禽王赤

師古曰即微生

反子

高

敖

敬王

古也晦古也字

師古曰師古曰即微生即黔敖

晉出

公

互鄉

申棖餓者

子定公

童子

大連師已師冕

師古曰即師冕

陳子

弗肝

賓牟

鄭戴亢

公之

師古曰即佛肝

陳愍

賈勝之

魚

也第音

公

顏丁公肩南郭陳尊

瑕

惠子已

公山

為楚所滅

顏柳

師古曰即公肩假也

姑布

宋桓

不狃

子卿

魍

師古曰即公山不擾也音人九反

周豐衛視宋子

夷

葦

秦厲匡人

采桑

師古曰即式夷

公輸共公

杞愍

萬曆二十五年刊

前漢書卷二十一

表

七十一

羽

也見呂氏春秋

般

悼公

貞定公

史留離朱

王

釐公

樂正豫讓陳太

元王

杞釐吳王

子春青莽宰喜鄭共

公夫差

子吳行公丑

師古曰此不當

石讎

師古曰莽音步

人儀

哀公弟

言釐公字誤也

鄭鄩晉定

鄭哀太宰

趙襄魁索公

晉哀公易乾

于服子

師古曰昭公鄭人所子

公忌

聾公

子

簡子

俘也雋音雋魁

蔡聲

知過

口賄反

智伯侯產

師古曰即知果

燕考

成侯

惠子鮑焦公桓

齊宣蔡侯

墨翟

三十世

公齊

魏桓

平公

為楚所滅

公房禽屈子

蔡元杞簡

皮

釐

獻子
曾孫

侯

公春

師古曰
卽禽滑

韓康

聲侯為楚
所滅

釐者是
也屈音

子

田襄衛悼思王

其勿反
又音丘

子

公 叔襲

勿反

高赫

悼子出公定王
叔子

我子原過魯悼衛敬周考

公 公 哲王

田侏任章

出公悼公
鬼

子 中山燕成西周

思王弟

師古曰
侏音求

武公公 桓公

隨巢

周桓
公二十考王
二世弟

秦懷

子 韓武秦躁

公

胡非子

公

魯元

躁公

子

康子厲公

公

衛懷

公季

師古曰悼公
躁音千

公

段于魏文成

到反

周威

敬公弟

木 侯 司馬 趙獻公 周威

田子 桓子孫 庾 侯 桓公孫 烈王

方 司馬 襄子孫 趙桓 考王孫 鄭幽

甯越 李克喜 趙桓 鄭幽

子 東周公

太史 魏成 襄子弟 惠公 共公孫

屠黍子 楚簡 威公孫 宋昭

王 秦靈公

翟黃躬吾 惠王孫 公 景公孫

君 司馬 燕愍 懷公孫 晉幽

任座 期 公 公

師古曰 座音才 牛畜 趙公 三十三世 懿公

中達 樂陽

李悝 田大 師古曰 卽樂羊

師古曰 悝音口 荀訢 公和 也 衛慎

回反 趙烈公

趙倉

秦簡侯

敬公

堂

徐越公

獻侯

楚聲

屈侯

厲公

王

鮒

簡王

西門

韓景燕釐

豹

侯虔公

元安

武侯三十世

公儀魯穆

秦惠

威烈王

休公

孫子公

晉列

子思

元公

簡公

侯

鄭繚

泄柳 費惠 南宮趙武

幽公

公駘

公邊公

申詳

師古曰 費音祕

列侯弟

宋悼

駘音 繚音聊

顏敢列子

公

昭公

王慎

楚悼

鄭相

萬曆二十五年刊

前漢書卷之...

長息

侯

子聲王

陽

公明

子景侯

齊康

高

魏武吳起

公

侯

為田氏所滅

嚴仲

子文侯

韓文韓相

滅

子

侯

俠繁

聶政

趙敬宋休

子烈侯

聶政陽成

子烈侯悼公

姊

君

魏惠晉孝

王

公

韓哀

孟勝大監

子武王

子列公

侯

突

秦出

子文侯

徐弱

徐子侯

齊桓公

子惠公

鄭康

公乙

白圭

子和侯

楚肅

為韓所滅

孟子

鄒忌

齊威趙成

子悼王

晉靖

孫臏王

侯

韓懿

公任

田桓敬侯

哀侯

伯

為魏所

燕桓魯共

滅

公周夷

章子

三十世子繆公

烈王

田忌

龐涓喜

秦獻

元安王子

公

大成

子靈公

宋辟

午

公

太史

儋

趙肅

休公

侯

衛聲

成侯

公

秦孝

慎公

公

楚唐

趙良商鞅

獻公

夢

申子甘龍韓昭

侯

杜摯

懿侯

燕文衛成

子桑公

公

周顯

子

桓公

聲公

聖王

屈宜

世十六

扁

白

被雍安陵

楚宣

夷烈

纒

王

師古曰

鐸椒昭

師古曰

肅王

萬曆二十五年刊

三九

恤
字也

鄭敖江乙蘇秦

宋剔
成君

子華沈尹張儀魯康

辟公

華
齊宣公

嚴躄

史舉

王辟

師古曰躄音居

馮赫彊

略反

閻丘淳子

威王

魯景

光
髡

靖郭公

昆辯君

康公

師古曰齊人也

靖郭君所善見

唐尚

戰國策而呂覽

作劇貌

於陵

中子

司馬秦惠楚威

錯
王
王

犀首 子孝王

閭丘公中魏襄衛平

印用王公

顏歎史起 子惠王成公

師古曰蕩疑韓宣衛嗣慎靚

王升王君回王 師古曰即薄疑

尹文也昭王平王 子

子魏哀燕易魯平越王

番君王公無疆

唐易 子襄王三十景公句踐

子韓襄周昭燕王 子為楚所滅

如耳王文君噲

子宣王赧王 子三十世

西周蘇代延子之

武公 慎靚王子楚懷

蘇厲馬犯王鄭袖夫人

屈原

漁父

陳軫

周景

子威王

昭廷

占尹

宋遺

令尹

靳尚

應豎

上官

子椒

大夫

子蘭

魏昭

秦武

烏獲

王

王

軋子

孟詵

哀王

趙武

于惠王

取子

師古曰說讀曰

魯愍

靈王

樗里

任鄙

師古曰悅聚字也

公

子肅侯

子

公羊

沈子

戚子

子平公

李兌

師古曰樗音丑

子

師古曰魯人也

根牟

楚頃

田不

於反

穀梁

善春秋

子

襄王

禮

肥義

子

北宮

申子

子懷王

代君

萬章

子

慎子

衛懷

章

告子

魯子

嚴周

君

齊愍

甘茂

薛居

公扈

惠施

子嗣君

王

州

子

公孫

子宣王

滕文樂正尸子龍
齊襄淖齒宋君

公師古曰子捷子魏公王淖音女偃

高子鄒衍子牟愍王教反字為齊或作卓所滅

仲梁田駢狐爰

公孫子師古曰惠盎即狐咍

丑孔穿王孫也齊人見戰國策

子思賈策

王歊宋玉唐勒

師古曰嚴辛景瑤燕惠歊音觸

燕昭范睢師古曰王瑤音子騎劫

王蘇不何反即四十一景老也世昭

三十釋九世秦昭王子

樂毅噲子葉陽襄王韓釐

郭隗君武王王

白起涇陽穰侯襄王

田單君趙惠

趙奢安陸文王魏安

縮高君武靈王弟釐王

廉頗唐睢陳筮昭王子

公孫孟嘗雍門燕武

弘君周成王

虞卿師古曰齊人也魏公范座惠王子

魯仲孟嘗君所使見子信陵師古曰座音才趙孝趙括

連戰國策成王

侯嬴朱亥左師惠文王子韓王

蘭相平原春申觸龍燕孝安

如君龐煖王為秦所滅

毛遂秦孝師古曰四十一煖音許二世

朱英蒙恬文王元反又武成音許遠王子趙王

昭襄反李園遷

華陽楚考魯頃為秦所滅

夫人烈王公

孫卿

王翦

秦嚴

項襄王子

為楚所滅

楚幽

襄王

韓栢

魏景王

楚王

文王子

惠王

昏王

考烈王子

負芻

釐王子

安釐王子

為秦所滅

衛元

趙悼燕栗

呂不君

襄王腹

燕王

韋

懷君弟

孝成王子

劇辛喜

韓非淳于秦始

為秦所滅

燕利越 皇

代王

渠 李牧

嘉

魏王

樂燕燕太 李斯

為秦所滅

假

高漸子丹

為秦所滅

離 鞠武 秦武

齊王

師古曰 鞠音居

陽

建

秦二

為秦所滅

荆軻 項梁

世胡趙高

樊於 衛君亥

期 秦子角 閻樂

嬰 為秦所滅

孔鮒 項羽 董翳

孔穿 陳勝 司馬

吳廣 欣

孔襄

孔鮒 弟子

前漢書卷二十一終

前漢書卷二十一上

律歷志第一上

皇明朝列大夫國子監祭酒臣劉應秋

承 直 郎司業臣方從哲等奉

勅重校刊

師古曰志記也積記其事也 春秋左氏傳曰前志有之

虞書曰乃同律度量衡所以齊遠近立民信也自伏戲

畫八卦由數起 師古曰萬物之數因八卦而起也劉放

至黃帝堯舜而大備三代稽古法度章焉周衰官失孔

子陳後王之法曰謹權量審法度修廢官舉逸民四方

之政行矣漢興北平侯張蒼首律歷事師古曰首謂始定也孝武

帝時樂官考正師古曰更質正其事至元始中王莽秉政欲耀名

譽徵天下通知鐘律者百餘人使羲和劉歆等典領條

奏言之最詳故刪其偽辭取正義著于篇師古曰班氏自云作志取

劉歆之義也自此以下訖於用一曰備數二曰和聲三竹為引者事之宜也則其辭焉

曰審度四曰嘉量五曰權衡參五以變錯綜其數稽之

於古今効之於氣物和之於心耳考之於經傳咸得其

實靡不協同

數者一十百千萬也所以筭數事物順性命之理也書

曰先其筭命師古曰逸書也言工者統業先立筭數以命百事也本起於黃鐘之

始始於一而三之三三積之孟康曰黃鐘子之律也子數一泰極元氣含三為一

是以一數變而為二也歷十二辰之數十有七萬七千一百四十

七而五數備矣孟康曰初以子一乘丑三餘則轉因其成數以三乘之歷十二辰得是積數也

五行陰陽變化之數備於此矣其筭法用竹徑一分長六寸二百七十

一枚而成六觚為一握蘇林曰六觚六角也度角至角其度一寸面容一分筭九枚相

因之數有十正面之數實九其表六九徑象乾律黃鐘五十四筭中積凡得二百七十一枚

之一而長象坤呂林鐘之長張晏曰林鐘長六寸常昭曰黃鐘管九寸十分之一

得其分也其數以易大衍之數五十其用四十九成陽六

爻得周流六虛之象也孟康曰以四十九成陽六爻為乾乾之策數二百一十六以成

六爻是為周流太虛之象也夫推歷生律張晏曰推歷十二辰以生律呂也制器規

萬曆二十五年刊

圓矩方權重衡平準繩嘉量

張晏曰準水平量知多少故曰嘉

探曠索

隱鉤深致遠莫不用焉

師古曰曠亦深也索求也

度長短者不失豪

毫

孟康曰豪鬼豪也十豪為毫

量多少者不失圭撮

應劭曰圭自然之形陰陽之始

也四圭曰撮三指撮之也

權輕重者不失黍稬

孟康曰黍稬音累

孟康曰六十四黍為圭

紀於一協於

十長於百大於千衍於萬其法在筭術宣于天下小學

是則職在太史羲和掌之

聲者宮商角徵羽也所以作樂者諧八音蕩滌人之邪

意全其正性移風易俗也八音土曰埴

應劭曰世本暴

曰燒土為之其形銳上而平底六孔吹

埴曰笙應劭曰世本隨

作笙師古曰匏瓠也

皮曰鼓

師古曰鼓者郭也言郭張

列管瓠中施簧管端

本作竹曰管孟康曰禮樂器記管漆竹長一尺六孔尚

書大傳西王母來獻白玉瑄漢章帝時零

陵文學奚景於冷道舜祠下得

木曰柷

師古曰柷與俶同俶始也樂將作先鼓之故謂

昌六反五聲和八音諧而樂成商之為言章也物成熟可

章度也

師古曰度音大角反

角觸也物觸地而出戴芒角也宮中

也居中央暢四方唱始施生為四聲綱也徵祉也物盛

大而籛祉也羽宇也物聚臧宇覆之也夫聲者中於宮

觸於角祉於徵章於商宇於羽故四聲為宮紀也協之

五行則角為木五常為仁五事為貌商為金為義為言

徵爲火爲禮爲視羽爲水爲智爲聽宮爲土爲信爲思
以君臣民事物言之則宮爲君商爲臣角爲民徵爲事
羽爲物唱和有象故言君臣位事之體也五聲之本生
於黃鐘之律九寸爲宮或損或益以定商角徵羽九六
相生陰陽之應也律十有二陽六爲律陰六爲呂律以
統氣類物一曰黃鐘二曰太族師古曰族音千豆反三曰姑洗四
曰蕤賓五曰夷則六曰亡射師古曰亡讀曰無射音亦石反呂以旅陽
宣氣一曰林鐘二曰南呂三曰應鐘四曰大呂五曰夾
鐘六曰中呂師古曰中讀曰仲有三統之義焉其傳曰黃帝之
所作也黃帝使冷綸師古曰冷音零綸音倫自大夏之西應劭曰大夏西

戎之國也昆侖之陰取竹之解谷孟康曰解脫也谷竹溝也取竹之脫無溝節者也一

說昆侖之北谷名也晉灼曰谷名是也生其竅厚均者應劭曰生者治也竅孔也孟康曰竹

孔與肉薄厚等也晉灼曰取谷中之竹生而孔斷兩節外肉厚薄自然均者截以爲筩不復加削刮也斷兩節

間而吹之以爲黃鐘之宮師古曰黃鐘之宮律之最長者制十二筩以

聽鳳之鳴師古曰筩音大東反其雄鳴爲六雌鳴亦六比黃鐘之

宮而皆可以生之是爲律本師古曰比合也可以生之謂上下相生也故謂之律

本比皆至治之世天地之氣合以生風天地之風氣正

十二律定孟康曰律得風氣而成聲風和乃律調也臣贊曰風氣正則十二月之氣各應其律不失

其黃鐘黃者中之色君之服也鐘者種也天之中數五

帝昭曰一三在上七九在下五爲聲聲上宮五聲莫大焉地之中數

六韋昭曰二四在上八下在六為律律有形有色色上黃五色莫

盛焉故陽氣施種於黃泉孳萌萬物師古曰孳讀與滋同滋益也萌始生

也為六氣元也以黃色名元氣律者著宮聲也宮以九

唱六孟康曰黃鐘陽九林鐘陰六言陽唱陰和變動不居周流六虛始於子

在十一月大呂呂旅也言陰大旅助黃鐘宣氣而牙物

也位於丑在十二月太族族奏也言陽氣大奏地而達

物也師古曰奏進也位於寅在正月夾鐘言陰夾助大族宣四

方之氣而出種物也位於卯在二月姑洗洗絜也言陽

氣洗物辜絜之也孟康曰辜必也必使之絜也位於辰在二月中呂

言微陰始起未成著於其中旅助姑洗宣氣齊物也位

於巳在四月蕤賓蕤繼也賓導也言陽始導陰氣使繼

養物也位於午在五月林鐘林君也言陰氣受任助蕤

賓君主種物使長大林盛也師古曰種物種生之物林古茂字種音之勇反位

於未在六月夷則則法也言陽氣正法度而使陰氣夷

當傷之物也師古曰夷亦傷位於申在七月南呂南任也言陰

氣旅助夷則任成萬物也位於酉在八月亡射射厭也

言陽氣究物而使陰氣畢剥落之終而復始亡厭巳也

位於戌在九月應鐘言陰氣應亡射該滅萬物而雜陽

闕種也孟康曰闕滅塞也陰雜陽氣滅塞為萬物作種也晉灼曰外閉曰闕師古曰闕音胡待反下言

該闕於亥位於亥在十月三統者天施地化人事之紀

音訓並同萬曆二十五年刊

也十一月乾之初九陽氣伏於地下始著為一萬物萌
動鐘於太陰故黃鐘為天統律長九寸九者所以究極
中和為萬物元也易曰立天之道曰陰與陽六月坤之
初六陰氣受任於太陽繼養化柔萬物生長林之於未
令種剛彊大故林鐘為地統律長六寸六者所以含陽
之施林之於六合之內令剛柔有體也立地之道曰柔
與剛乾知太始坤作成物正月乾之九三宋祁曰九三
當作九二
萬物棗通孟康曰棗謂通意也細古曰棗音替○宋祁
曰南本有臣瓚曰案瓚氣上下相及逮而通
之族出於寅人奉而成之仁以義以行之令事物
各得其理寅木也為仁其聲商也為義故太族為人統

律長八寸象八卦宓戲氏之所以順天地通神明類萬
物之情也立人之道曰仁與義在天成象在地成形后
以裁成天地之道輔相天地之宜以左右民此三律之
謂矣是為三統其於三正也黃鐘子為天正林鐘未之
衝丑為地正太族寅為人正三正始是以地正適其
始紐於陽東北丑位易曰東北喪朋迺終有慶各應之
道也及黃鐘為宮則太族姑洗林鍾南呂皆以正聲應
無有忽微孟康曰忽微若有若無細於
髮者也謂正聲無有幾分也不復與它律為
役者同心一統之義也非黃鐘而它律雖當其月自宮
者則其和應之律有空積忽微孟康曰十二月之氣各
以其月之律為宮非五

音之正則聲有高下差降也空積若鄭氏分一寸為數千不得其正此黃鐘至尊亡

與並也易曰參天兩地而倚數天之數始於一終於二

十有五其義紀之以三故置一得三又二十五分之六

凡二十五置終天之數得八十一以天地五位之合終

於十者乘之為八百一十分應歷一統孟康曰十九歲為一章一統凡

八十章千五百三十九歲之章數黃鐘之實也錄此之義

師古曰錄讀與由同由用也起十二律之周徑孟康曰律孔徑二分參天之數也圍九分

終天之數始於二終於三十其義紀之以兩故置

一得二凡三十置終地之數得六十以地中數六乘之

為三百六十分當期之日林鐘之實孟康曰林鐘長六寸圍六分以圍乘

長得積三百六十分也師古曰期音基謂十二月為一期也人者繼天順地序氣成

物統八卦調八風理八政正八節諧八音舞八佾監八

方被八荒以終天地之功故八八六十四其義極天地

之變以天地五位之合終於十者乘之為六百四十分

以應六十四卦太族之實也孟康曰太族長八寸圍八分為積六百四十分也

書曰天功人其代之天兼地人則天故以五位之合乘

焉唯天為大唯堯則之之象也地以中數乘者陰道理

內在中魄之象也三統相通故黃鐘林鐘太族律長皆

全寸而亡餘分也天之中數五地之中數六而二者為

合六為虛五為聲周流於六虛虛者爻律夫陰陽登降

萬曆二十五年刊

運行列為十二而律呂和矣太極元氣函三為一孟康曰元

氣始起於子未分之時天地人混合為一故子數獨一也極中也元始也行於十二

辰始動於子參之於丑得三又參之於寅得九又參之

於卯得二十七又參之於辰得八十一又參之於巳得

二百四十三又參之於午得七百二十九又參之於未

得二千一百八十七又參之於申得六千五百六十一

又參之於酉得萬九千六百八十三又參之於戌得五

萬九千四十九又參之於亥得十七萬七千一百四十

七此陰陽合德氣鐘於子化生萬物者也故孳萌於子

紐牙於丑引達於寅冒茹於卯師古曰茹謂叢生也音莫保反振美於

辰巳盛於巳罍布於午蘇林曰罍音悒昧蓂於未師古曰蓂蔽也音愛申

聖於申留孰於酉畢入於戌該闕於亥出甲於甲奮軋

於乙明炳於丙大盛於丁豐楹於戊理紀於巳斂更於

庚悉新於辛懷任於壬陳揆於癸故陰陽之施化萬物

之終始既類旅於律呂又經歷於日辰而變化之情可

見矣玉衡杓建天之綱也如淳曰杓音焱斗端星也孟康曰斗在天中周制四方猶

宮聲處中為四聲綱也日月初躔星之紀也孟康曰躔舍也二十

師古曰杓音必遙反日月初躔星之紀也孟康曰躔舍也二十

人舍列在四方日月行焉起於星紀而又周之猶四聲

為宮紀也晉灼曰下言斗綱之端連貫營室織女之紀

指牽牛之初以紀日月故曰星紀五星起其初日月

起其中是謂天之綱紀也師古曰躔踐也音直連反綱

紀之交以原始造設合樂用焉律呂唱和以育生成化

歌奏用焉指顧取象然後陰陽萬物靡不條鬯該成故

以成之數忖該之積

孟康曰成之數者謂黃鐘之法該之積為黃鐘變生十二辰積實

之數也忖除也言以法數除積得九寸則黃鐘之長也

言該者該象律之數也師古曰忖音千本反劉敞曰故

後成之數謂西也從西數除亥數則得九矣

如法為

一寸則黃鐘之長也

孟康曰得一寸則所謂得參分損

一下生林鐘

張晏曰黃鐘長九寸以二乘九得十八以

乃解晉灼曰蔡邕律歷記凡參分林鐘益一上生太族

陽生陰曰下陰生陽曰上也

參分太族損一下生南呂參分南呂益一上生姑洗參

分姑洗損一下生應鐘參分應鐘益一上生蕤賓參分

蕤賓損一下生大呂參分大呂益一上生夷則參分夷

則損一下生夾鐘參分夾鐘益一上生亡射參分亡射

損一下生中呂陰陽相生自黃鐘始而左旋八八為伍

孟康曰從子數辰至未得八下生林鐘數未至寅得八

上生太族律上下相生皆以此為率伍耦也八八為耦

其法皆用銅職在太樂太常掌之

度者分寸尺丈引也所以度長短也

師古曰度音大

本

起黃鐘之長以子穀秬黍中者

師古曰子穀猶言穀子

秬即黑黍中者不大不小也言取黑黍穀子大小

中者率為分寸也秬音鉅

一黍之廣度之九十分黃鐘

之長一為一分十分為寸十寸為尺十尺為丈十丈為

引而五度審矣其法用銅高一寸廣二寸長一丈而分

寸尺丈存焉用竹為引高一寸廣六分長十丈其方法

萬曆二十五年刊

律歷志

九

矩高廣之數陰陽之象也

孟康曰高一分廣六分者自

三微而成著可分別也寸者忖也尺者獲也

師古曰丈

者張也引者信也

師古曰信讀曰伸言其長

夫度者別於分忖於寸

獲於尺張於丈信於引引者信天下也職在內官

師古曰

官署名也百官表云內官長丞初屬少府中屬主爵後屬宗正

廷尉掌之

師古曰法度所起故屬廷

尉也

量者龠合升斗斛也

師古曰龠音龠合音閣

所以量多少也本起

於黃鐘之龠用度數審其容

師古曰因度以生量也其容謂其中所容粟之參

也以子穀秬黍中者千有二百實其龠以井水準其象

孟康曰槩欲其直故以水平之井水清清則平也師古曰槩所以槩平斗斛之上者也音工代反又音直

合龠為合十合為升十升為斗十斗為斛而五量嘉矣

師古曰嘉善也

其法用銅方尺而圓其外旁有廐焉

鄭氏曰廐音條桑之

條廐過也筭方一尺所受一斛過九釐五豪然後成斛今尚方有王莽時銅斛制盡與此同師古曰廐不滿之處也音吐彫反

其上為斛其下為斗

孟康曰其上謂仰斛也其下謂覆斛之底受一斗

左耳為升右耳為合龠其狀似爵以縻爵祿

晉灼曰縻散也

三下二參天兩地圓而函方左一右二陰陽之象也其

圓象規其重二鈞備氣物之數合萬有一千五百二十

孟康曰三十斤為鈞鈞萬一千五百二十銖

聲中黃鐘始於黃鐘而反覆焉

孟康曰反斛聲中黃鐘覆斛亦中黃鐘之宮宮為君也臣贊曰仰斛受一斛覆底受一斗故曰反覆焉師古曰

覆音芳

君制器之象也龠者黃鐘律之實也躍微動氣

而生物也合者合龠之量也升者登合之量也斗者聚
升之量也斛者角斗平多少之量也夫量者躍於龠合
於合登於升聚於斗角於斛也職在太倉大司農掌之

師古曰米粟之量故在太倉也

衡權者衡平也權重也衡所以任權而均物平輕重也

其道如底

師古曰底平也謂以底石

以見準之正繩之

直左旋見規右折見矩其在天也佐助旋璣斟酌建指

以齊七政

師古曰七政日月五星也

故曰玉衡論語云立則見其參

於前也

孟康曰權衡量三等為參

在車則見其倚於衡也又曰齊之

以禮此衡在前居南方之義也權者銖兩斤鈞石也所

以稱物平施知輕重也本起於黃鐘之重一龠容千二

百黍重十二銖兩之為兩二十四銖為兩十六兩為斤

三十斤為鈞四鈞為石忒為十八易十有八變之象也

孟康曰忒度也度其義有十八也黃鐘龠銖兩鈞斤石凡七與下十一象為十八也張晏曰象易三揲著而成

一爻十八變具六爻而成卦五權之制以義立之以物鈞之其餘小

大之差以輕重為宜圓而環之令之肉倍好者

孟康曰謂為鍾

之形如環也如淳曰體為肉孔為好師古曰鍾者稱之權也音直垂反又直睡反○宋祁曰南本為好字下有

肉者環之實好者環之虛十字周旋無端終而復始無窮已也銖者物

絲忽微始至於成者可殊異也兩者兩黃鐘律之重也

李奇曰黃鐘之管重十二二十四銖而成兩者二十四

氣之象也斤者明也三百八十四銖易二篇之爻陰陽
變動之象也十六兩成斤者四時乘四方之象也鈞者
均也陽施其氣陰化其物皆得其成就平均也權與物
均重萬一千五百二十銖當萬物之象也四百八十兩
者六旬行八節之象也孟康曰六甲為六旬一歲有八節六甲周行成歲以六乘八節
得三十斤成鈞者一月之象也石者大也權之大者也
始於銖兩於兩明於斤均於鈞終於石物終石大也四
鈞為石者四時之象也重百二十斤者十二月之象也
終於十二辰而復於子黃鐘之象也孟康曰稱之數始於銖終於石石重百二十斤象十二月銖之重本取於子律黃鐘一倫千容十二百黍為十二銖故曰復於子黃鐘之象也

九百二十兩者陰陽之數也三百八十四爻五行之象
也四萬六千八十銖者萬一千五百二十物歷四時之
象也而歲功成就五權謹矣權與物鈞而生衡孟康曰謂錘與

物鈞所稱適衡運生規規圓生矩矩方生繩繩直生準

停則衡平也準正則平衡而鈞權矣是為五則規者

所以規圓器械令得其類也矩者所以矩方器械令不
失其形也規矩相須陰陽位序圓方乃成準者所以揆

平取正也繩者上下端直經緯四通也準繩連體衡權

合德百工繇焉以定法式輔弼執玉以翼天子詩云尹

氏大師秉國之鈞四方是維天子是毗俾民不迷咸有

五象其義一也以陰陽言之太陰者北方北伏也陽氣
伏於下於時爲冬冬終也物終藏乃可稱水潤下知者
謀謀者重故爲權也太陽者南方南任也陽氣任養物
於時爲夏夏假也物假大乃宜平火炎上禮者齊齊者
平故爲衡也少陰者西方西遷也陰氣遷落物於時爲
秋秋韞也韞子由反物韞斂乃成孰金從革改更也義者成
成者方故爲矩也少陽者東方東動也陽氣動物於時
爲春春蠢也物蠢生迺動運木曲直仁者生生者圜故
爲規也中央者陰陽之內四六之中經緯通達迺能端
直於時爲四季土稼畜蕃息信者誠誠者直故爲繩也

五則揆物有輕重圓方平直陰陽之義四方四時之體

五常五行之象厥法有品各順其方而應其行職在大

行鴻臚掌之

師古曰平均曲直齊一遠近故在鴻臚

書曰予欲聞六律五

聲八音七始詠以出內五言女聽予者帝舜也言以律

呂和五聲施之八音合之成樂七者天地四時人之始

也順以歌詠五常之言聽之則順乎天地序乎四時應

人倫本陰陽原情性風之以德感之以樂莫不同乎一

唯聖人爲能同天下之意故帝舜欲聞之也今廣延羣

儒博謀講道修明舊典同律審度嘉量平衡鈞權正準

直繩立于五則備數和聲以利兆民貞天下於一同海

內之歸師古曰貞正也易下繫之辭曰天下之動貞夫

塗一致而百慮言塗雖殊其歸則同凡律度量衡用銅

者名自名也師古曰取銅之名以合於同也所以同天下齊風俗也銅

為物之至精劉云當為銅之為物至不為燥溼寒暑變

其節不為風雨暴露改其形介然有常有似於士君子

之行師古曰介然特異之意是以用銅也用竹為引者事之宜也

李奇曰引長十丈高一分廣六分唯竹篔簹柔而堅為宜耳

歷數之起上矣傳述顓頊命南正重司天火正黎司地

其後三苗亂德二官咸廢師古曰三苗國名縉雲氏之後為諸侯者即饗饗也二官

重黎也而閏餘乖次孟康曰以歲之餘日為閏故曰閏餘

錯也孟陬殄滅孟康曰正月為孟陬歷紀廢絕閏餘攝

提失方孟康曰攝提星名隨斗杓所指建十二月若堯

復育重黎之後使纂其業故書曰廼命羲和欽若昊天

歷象日月星辰敬授民時歲三百有六旬有六日以閏

月定四時成歲允釐百官眾功皆美師古曰此皆虞書堯典之辭也欽敬

若順也昊天言天氣廣大也星四方之中星也辰日月

所會也羲氏和氏重黎之後以其繼掌天地故堯命之

使敬順昊天歷象星辰之分節敬記天時以授下人也

匝四時凡三百六十六日而定一歲十二月月三十日

正三百六十日則餘六日矣又除小月六日是為歲有

餘十二日未盈三歲便得一月則置閏焉以定四時之

萬曆二十五年刊

禮記卷之二十三

禮記卷之二十三

禮記卷之二十三

法九章而五紀明歷法

孟康曰歲月日星辰是謂五紀也師古曰大法九章即洪範九

疇也其四曰協用五紀也

故自殷周皆創業改制咸正歷紀服色從

之順其時氣以應天道三位既沒五伯之末史官喪紀

疇人子弟分散

如淳曰家業世世相傳為疇

或在夷狄故其所記有

黃帝顓頊夏殷周及魯歷戰國擾攘秦兼天下未皇暇

也亦頗推五勝

孟康曰五行相勝秦以用為火用水勝之

而自以為獲水德

乃以十月為正色尚黑

師古曰獲水德謂有黑龍之瑞

漢興方綱紀大

基庶事草創襲秦正朔以北平侯張蒼言用顓頊歷比

於六歷疏濶中最為微近然正朔服色未覩其真而朔

晦月見弦望滿虧多非是至武帝元封七年漢興百二

歲矣太中大夫公孫卿壺遂太史令司馬遷等言歷紀

壞廢宜改正朔是時御史大夫兒寬請經術上迺詔寬

曰與博士共議今宜何以為正朔服色何上寬與博士

賜等議皆曰帝王必改正朔易服色所以明受命於天

也創業變改制不相復

師古曰復重也因也音扶目反次下亦同

推傳序文

則今夏時也臣等問學褊陋不能明陛下躬聖發憤昭

配天地

師古曰躬聖者言身有聖德也發憤謂念正朔未定也昭明也

臣愚以為三統

之制後聖復前聖者二代在前也今二代之統絕而不

序矣唯陛下發聖德宣考天地四時之極則順陰陽以

定大明之制為萬世則於是迺詔御史曰迺者有司言

歷未定廣延宜問以考星度未能備也師古曰蓋聞古

者黃帝合而不死名察發歛定清濁起五部建氣物分

數應劭曰言黃帝造歷得仙名會察寒暑致啓分發

始無窮已也故曰不死名春夏為發秋冬為歛清濁謂

律聲之清濁也五部謂五行也天有四時分為五行也

天文志渾天名察發歛以行日月以步五緯臣贊曰黃

帝聖德與神靈合契升龍登仙故曰合而不死題名宿

度候察進退史記曰名察宿然則上矣書缺樂弛朕甚

難之依違以惟未能修明師古曰依違不決其以七年

為元年李奇曰改元封七年遂詔卿遂遷與侍郎尊大典

星射姓等師古曰姓議造漢歷迺定東西立晷儀下漏

刻以追二十八宿相距於四方舉終以定期晦分至躔

離弦望應劭曰躔徑也離遠也臣瓚曰案離歷也迺以

前歷上元泰初四千六百一十七歲至於元封七年復

得闕逢攝提格之歲中冬孟康曰言復得者上元泰初

闕逢在寅日攝提格此為甲寅之歲也師古十一月甲

子朔旦冬至日月在建星李奇曰古以建星為宿今以

牛間晉灼曰賈逵論太初歷冬至日在牽牛初者牽牛

中星也古歷皆在建星建星即斗星也太初歷四分法

在斗二十六度史官舊法冬夏至常不及太初歷五度

四分法在斗二十一度與行事候法天唐相應○未初日

建星在斗後十三度在牽牛前太歲在已得太初本

萬曆二十五年刊

行集卷之三

建歷志

造密度各自增減以造漢太初歷迺選此歷鄧平及長

樂司馬可酒泉候宜君師古曰可者司也

南一尉西侍郎尊及與民間治歷者凡二十餘人方士

唐都巴郡落下閎與焉師古曰姓唐名郡方術之士也

凡二都分天部孟康曰謂分部二而閎運算轉歷其法

以律起歷曰律容一龠積八十一寸則一日之分也孟康

日黃鐘律長九寸圍九分以與長相終律長九寸百七

十一分而終復三復而得甲子夫律陰陽九六爻象所

從出也故黃鐘紀元氣之謂律律法也莫不取法焉與

鄧平所治同於是皆觀新星度日月行更以算推如閎

平法法一月之日二十九日八十一分日之四十三先

藉半日名曰陽歷不藉名曰陰歷所謂陽歷者先朔月

生陰歷者朔而後月迺生平日陽歷朔皆先且月生以

朝諸侯王羣臣便迺詔遷用鄧平所造八十一分律歷

罷廢尤疏遠者十七家復使校歷律昏明宦者淳于陵

渠復覆太初歷晦朔弦望皆最密日月如合璧五星如

連珠孟康曰謂太初上元甲子夜半朔旦冬至時七曜

皆會聚斗牽牛分度夜盡如合璧連珠也師古曰

言其應候陵渠奏狀遂用鄧平歷以平為太史丞後二

十七年元鳳二年太史令張壽王上書言歷者天地之

大紀上帝所為傳黃帝調律歷漢元年以來用之今陰

陽不調宜更歷之過也詔下主歷使者鮮于妄人詰問
壽王不服妄人請與治歷大司農中丞麻光等二十餘
人雜候日月晦朔弦望八節二十四氣鈞校諸歷用狀

宋祁曰鈞校當作鈞校奏可詔與丞相御史大將軍右將軍史各

一人雜候上林清臺課諸歷疏密凡十一家以元鳳三

年十一月朔旦冬至盡五年十二月各有第壽王課疏

遠案漢元年不用黃帝調歷壽王非漢歷逾天道非所

宜言大不敬有詔勿劾復候盡六年太初歷第一即墨

徐萬且長安徐禹治太初歷亦第一師古曰且音子余反壽王及

待詔李信治黃帝調歷課皆疏闊又言黃帝至元鳳三

年六千餘歲丞相屬賓長安單安國安陵栢育治終始

蘇林曰栢音布回反師古曰姓栢名育也單音善言黃帝以來三千六百二十

九歲不與壽王合壽王又移帝王錄舜禹年歲不合人

年壽王言化益為天子代禹師古曰化益即伯益驪山女亦為天

子在殷周間皆不合經術壽王歷迺太史官殷歷也壽

王猥曰安得五家歷師古曰猥曲也又妄言太初歷虧四分日

之三去小餘七百五分以故陰陽不調謂之亂世劾壽

王吏八百石古之大夫服儒衣誦不祥之辭作妖言欲

亂制度不道奏可壽王候課比三年下師古曰比頻也

稼終不服再劾死更赦勿劾師古曰更經也音工衛反遂不更言誹

及終不服再劾死更赦勿劾師古曰更經也音工衛反遂不更言誹

謗益甚竟以下更故歷本之驗在於天自漢歷初起盡

元鳳六年三十六歲而是非堅定至孝成世劉向總六

歷列是非作五紀論向子歆究其微眇師古曰眇細也音莫小反又讀

曰妙他皆類此作三統歷及譜以說春秋推法密要故述焉師古

曰自此以下皆班氏所述劉歆之說也夫歷春秋者天時也列人事而因

以天時傳曰民受天地之中以生師古曰此春秋左傳劉康公之言也中謂

中和之氣也所謂命也是故有禮誼動作威儀之則以定命

也能者養以之福不能者敗以取禍師古曰之往也往就福也故列

十二公二百四十二年之事以陰陽之中制其禮故春

為陽中萬物以生秋為陰中萬物以成是以事舉其中

禮取其和歷數以閏正天地之中以作事厚生皆所以

定命也易金火相革之卦曰湯武革命順乎天而應乎

人又曰治歷明時所以和入道也周道既衰幽王既喪

天子不能班朔魯歷不正以閏餘一之歲為部首孟康曰當

以閏盡歲為部首今失正未盡一歲便故春秋刺十一

月乙亥朔日有食之於是辰在申孟康曰辰謂斗建臣瓚曰日月之會為辰

師古曰事在襄二十七年而司歷以為在建成史書建亥哀十二年

亦以建申流火之月為建亥張晏曰周之十二月夏之十月也再失閏當為八月

建酉而云建申誤也仲尼曰火猶西流司歷過也劉而

歆徒以詩七月流火為喻不知八月火猶西流也怪螽蟲之不伏也自文公閏月不告朔至此百有餘年

莫能正歷數故子貢欲去其餼羊孔子愛其禮而著其

法於春秋經曰冬十月朔日有食之傳曰不書日官失

之也天子有日官諸侯有日御日官居卿以底日禮也

蘇林曰底致也師古曰音之履反日御不失日以授百官於朝言告朔

也元典歷始曰元傳曰元善之長也共養三德為善孟

曰謂三統之微氣也當施育萬物故謂之德師古曰共讀曰供又曰元體之長也合三

體而為之原故曰元於春三月每月書王元之三統也

三統合於一元故因元一而九三之以為法孟康曰辰有十二其

三為天地人之統老子曰三生萬物是以餘九辰得三氣乃能施化故每辰者以三統之數乘之是謂九三之

法得積萬九千六百八十三十一三之以為實孟康曰以子數一乘

乘之周十二辰得十七萬七千一百四十七實如法得一黃鐘初九律之首

陽之變也因而六之以九為法得林鐘孟康曰以六乘黃鐘之九得五

十四初六呂之首陰之變也皆參天兩地之法也孟康曰三三而

九二二三而六參兩之義也上生六而倍之下生六而損之皆以九為

法九六陰陽夫婦子母之道也孟康曰異類為子母謂黃鐘生林鐘也同類為

夫婦謂黃鐘以夫呂為妻也律娶妻如淳曰黃鐘生林鐘而呂生子如淳曰林

天地之情也六律六呂而十二辰立矣五聲清濁而十

日行矣李奇曰聲一清一濁合為二五聲凡十合於十日從甲至癸也孟康曰謂東方甲乙南方丙丁

之屬分在五方故五聲屬焉傳曰天大地五數之常也天有六氣張

曰大氣陰陽風雨晦明也降生五味孟康曰月令五方之味酸鹹是也夫五六者天

地之中合孟康曰天陽數奇一三五七九五在其中故曰天地之

中而民所受以生也故日有六甲辰有五子孟康曰天

甲寅無子故有五子十一而天地之道畢言終而復始太極中央

元氣故為黃鐘其實一龠以其長自乘故八十一為日

法所以生權衡度量禮樂之所繇出也經元一以統始

易太極之首也春秋二日月歲鄧展曰春秋則為二矣

以生秋為陰中萬物以易兩儀之中也於春每月書王

易三極之統也於四時雖亡事必書時日月易四象之節

也時月以建分至啓閉之分易八卦之位也張晏曰二

春立夏立象事成敗易吉凶之効也朝聘會盟易大業

之本也故易與春秋天人之道也傳曰龜象也筮數也

物生而後有象象而後有滋滋而後有數師古曰左氏

言也物生則有象有象而滋益滋益乃是故元始有象

一也春秋二也三統三也四時四也合而為十成五體

呂五乘十大衍之數也而道據其一其餘四十九所當

用也故著以為數呂象兩兩之又以象三三之又以象

四四之又歸奇象閏十九孟康曰歲有閏分七分滿十

宜及所據一加之因呂再扞兩之劉放曰兩之得九十一

法之實如日法得一則一月之日數也而三辰之會交

矣是日能生吉凶

孟康曰三辰日月星也軌道相錯故有交會交會即陰陽有干陵勝負故

生吉凶也

故易曰天一地二天三地四天五地六天七地八

天九地十天數五地數五五位相得而各有合天數二

十有五地數三十凡天地之數五十有五此所以成變

化而行鬼神也并終數為十九易窮則變故為閏法

曰天終數九地終數十窮終也言閏亦日之窮餘故取二終之數以為義參天九兩地十是

為會數參天數二十五兩地數三十是為朔望之會

會數乘之則周於朔旦冬至是為會月

孟康曰會月二十七章之月數也也得朔旦冬九會而復元

孟康曰謂四千六百一十黃至日與歲復鐘初九之數也經於四時雖亡事必書時月時所紀

啓閉也月所以紀分至也啓閉者節也分至者中也節

不必在其月故時中必在正數之月故傳曰先王之正

時也履端於始舉正於中歸餘於終履端於始序則不

愆舉正於中民則不惑歸餘於終事則不諱

師古曰自氏傳之辭也履端於始謂步歷之始以為術之端首也

舉正於中謂分一暮為十二月舉中氣以正月也歸餘於終謂有餘口則歸於終積而成閏也諱乘也音布內反此聖王之重閏也

呂五位乘會數而朔旦冬至是為章月四分月法呂其一乘章

月是為中法參閏法為周至呂乘月法呂減中法而約

之則六劫之數為一月之閏法其餘七分此中朔相求

之術也朔不得中是為閏月言陰陽雖交不得中不生

故曰法乘閏法是為統歲三統是為元歲元歲之閏陰

陽災三統閏法易九厄曰初入元百六陽九次三百七

十四陰九孟康曰易傳也所謂陽九之厄百六之餘氣也

也初入元百六歲有厄者則前元之餘氣也

若餘分爲閏也易爻有九六七八八合爲四百八十歲也

四百八十陽九孟康曰亦六乘八之數也於易爻六有

變故再數也如淳曰六八四十八爲四

百八十八歲次七百二十陰七孟康曰九乘八之數也八

有九年旱

次七百二十陽七孟康曰亦九乘八之數也於易爻九

變故再數也如淳曰八十歲紀一甲

子冬至以八乘九九八九七十

二故七百二十歲乃有災也次六百陰五次六百陽五

孟康曰七八爻乘八之數也七乘八得五百六十歲八

乘八得六百四十歲合千二百歲也於易爻七八不變

氣不通故合而數之各得六百歲也如淳曰爻有七八

八八六十四七八五十六二爻之數合千二百滿純陰

七八不變故通其氣次四百八十陰三次四百八十陽

使各六百歲乃有災

三孟康曰此六乘八之數也六既有變又陰爻也陽奇

陰偶故九再數而六四數七八不變又無偶各一數

一元之中有五陽四陰陽早陰水九七五三皆陽數也

故曰陽九之厄如淳曰九六者陽奇陰偶故重出覆

取上六八四十八故同四百八十歲正以九七五三爲

災者從天奇數也易天之數曰立天之道曰陰與陽繫

天故取其奇爲災歲數八十歲則甲子冬至一甲子六

十子一歲二百六十日八十歲得四百八十甲子又五

日五八四十分爲四百日又四分日之一八十歲有八十

分八十分爲二十日凡四百八十日得七十甲子八十

歲合四百八十七甲子餘分皆

盡故八十歲則一甲子冬至也凡四千六百一十七歲

與一元終經歲四千五百六十災歲五十七孟康曰經

歲從百六

終陽三也得災歲五十七合

爲一元四千六百一十七歲

是呂春秋曰舉正於中又

曰閏月不告朔非禮也閏以正時時以作事事以厚生

萬曆二十五年刊

師古曰言四時漸差則置閏以正之因
順時而命事事得其序則年穀豐熟
生民之道於是

乎在矣不告閏朔棄時正也何以爲民
師古曰自此以上皆左氏傳之

辭也爲治也故魯僖五年春王正月辛亥朔日南至公既視

朔遂登觀臺以望而書禮也凡分至啓閉必書雲物爲

備故也至昭二十年二月己丑日南至失閏至在非其

月梓慎望氛氣而弗正不履端於始也故傳不曰冬至

而曰日南至極於牽牛之初日中之時景最長以此知

其南至也斗綱之端連貫營室織女之紀指牽牛之初

以紀日月故曰星紀五星起其初日月起其中凡十二

次日至其初爲節至其中斗建下爲十二辰視其建而

知其次故曰制禮上物不過十二天之大數也經曰春

王正月傳曰周正月火出於夏爲三月商爲四月周爲

五月夏數得天師古曰自此以上左傳之辭得四時之正也三代各

據一統明三統常合而迭爲首登降三統之首周還五

行之道也師古曰還讀曰旋故三五相包而生天統之正始施

於子半臣瓚曰謂分十二辰各有上中下言半謂在中也又受於寅初此謂上也日萌色赤

地統受之於丑初日肇化而黃至丑半日牙化而白人

統受之於寅初日孽成而黑至寅半日生成而青天施

復於子地化自丑畢於辰如淳曰地以十二月乃畢人生自

寅成於申如淳曰人功自正故歷數三統天以甲子李奇

日夏正地以甲辰

韋昭曰殷正月朔日

人以甲申

李奇曰周正月朔日

孟仲

季迭用事為統首三微之統既著而五行自青始其序亦如之五行與三統相錯傳曰天有三辰地有五行然則三統五星可知也易曰參五以變錯綜其數通其變遂成天地之文極其數遂定天下之象太極運三辰五星於上而元氣轉三統五行於下其於人皇極統三德五事故三辰之合於三統也日合於天統月合於地統斗合於人統五星之合於五行水合於辰星火合於熒惑金合於太白木合於歲星土合於填星三辰五星而相經緯也天以一生水地以二生火天以三生木地以

四生金天以五生土五勝相乘以生小周以乘乾坤之策而成大周陰陽比類交錯相成故九六之變登降於六體三微而成著三著而成象二象十有八變而成卦四營而成易為七十二參三統兩四時相乘之數也參之則得乾之策兩之則得坤之策

蘇林曰策數也

以陽九九之

為六百四十八以陰六六之為四百三十二凡一千八十陰陽各一卦之微筭策也八之為八千六百四十而八卦小成引而信之

師古曰信讀曰伸

又八之為六萬九千一

百二十天地再之為十三萬八千二百四十然後大成五星會終觸類而長之以乘章歲為二百六十二萬六

前漢書卷二十一
千五百六十而與日月會三會爲七百八十七萬九千
六百八十而與三統會三統二千三百六十三萬九千
四十而復於太極上元九章歲而六之爲法太極上元
爲實實如法得一陰一陽各萬一千五百二十當萬物
氣體之數天下之能事畢矣

前漢書卷二十一上終

