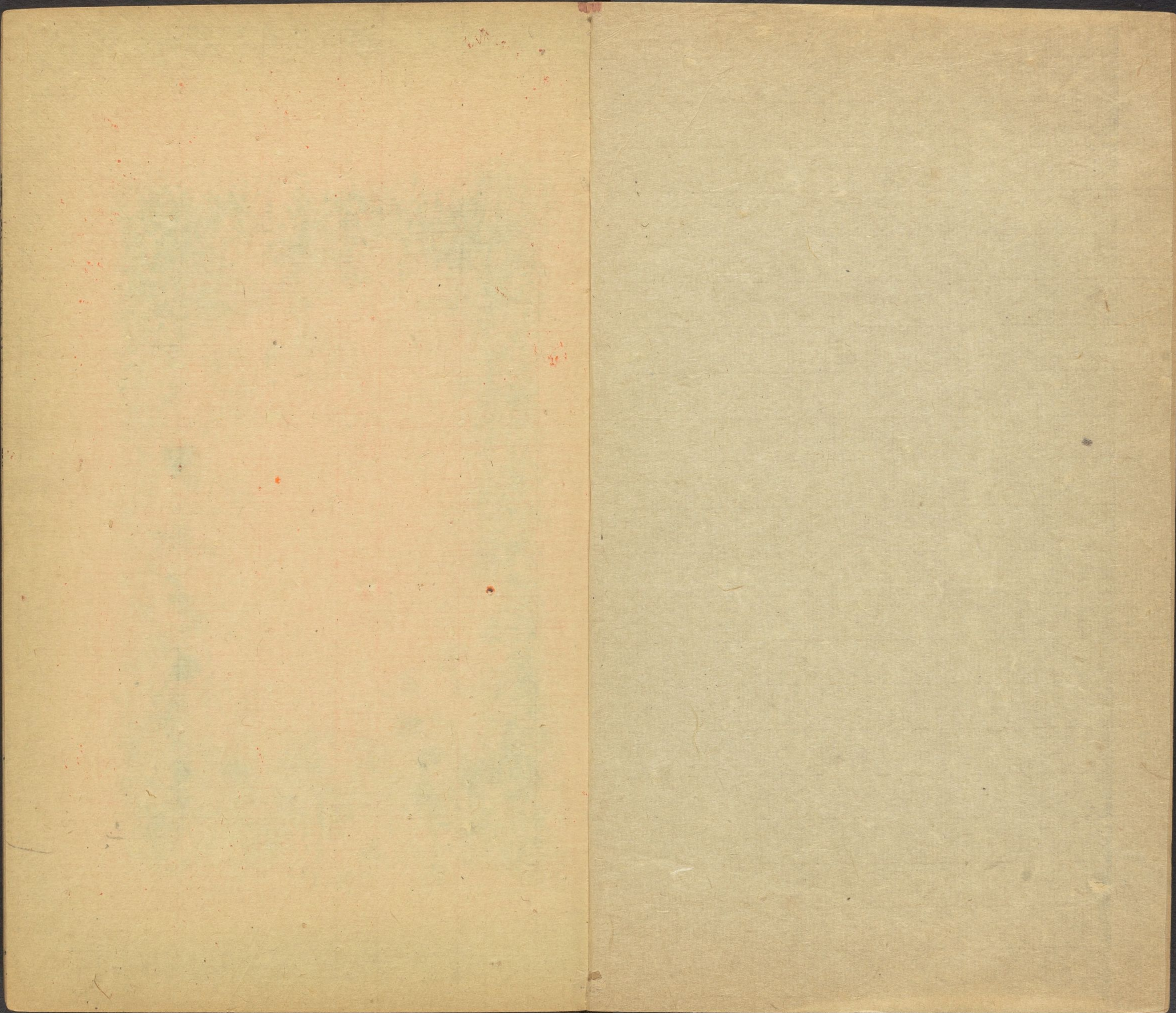


182

CHINESE - JAPANESE LIBRARY OF
HARVARD - YENCHING INSTITUTE
AT HARVARD UNIVERSITY
AUG 11 1936

T 9100.0122 B





說鄂續目錄

身第三十

陰符經解

湯顯祖

胎息經疏

王文祿

析骨分經

密一玉

醫先

王文祿

葬度

王文祿

農說

馬一龍

友論

利瑪竇

田家五行

婁元禮

居家宜忌

瞿祐

放生辯惑

陶望齡

陰符經解

臨川湯顯祖

哈佛大學漢學圖書館珍藏印

天道陰陽五行施行于天有相變相勝之氣自然而
 相於生生而相于殺生為恩殺為害害為賊五賊在
 人九竅中日日有損愚人目光外惑不能觀見若能
 觀而見之則當數倍用師禽執此賊雖使五賊施行
 于天吾以攝之於心運之於掌所以觀而執之天機
 也天機者天性也天性者人心也心為機本機在于
 發天機發在斗斗者天之目也受天機幹天行陰為

機者死陽爲機者生地機發在雷則龍蛇氣流龍蛇
者地之氣也天地殺機卽其生機天地交合宇宙不
散人在其中因能見此五賊發而制之靜則潛于恩
門動則轉于害機精氣逞來起于命蒂推反陰陽交
割天地所謂宇宙在手萬化在身可以定機可以定
人天機定也夫內使天機者外事不可入性有巧拙
可以伏藏伏藏爲機伏藏爲巧盜洩吾機常在九竅
伏藏爲真流露爲邪能知三要則可動靜三要者三
盜也三盜者五賊也木中有火火出則木死國中有
奸身中有邪知而煉之火爲我用賊爲我禽謂之聖
人聖人何知知天之道生以殺之天道自然也故天
地以五賊盜萬物萬物以五賊盜人人以五賊盜萬
物一氣混成三才互吞以成宇宙以生萬物所謂三
要也三要相盜出入九竅人大形能食味神能食氣
也食失時靈物受病故食天地萬物以時則養不屬
人心機也動天地萬物以機則動不危故曰知三要
者可以動靜似乎不神而有所以神何也所謂食之
時不出日月之時動之機不離萬物小大之機日月

在于數中小大定于象中律而倪之歷而步之非有
神奇也然而食之理骸動之他安聖由此功神由此
明則不神而神聖人以此盜天地萬物而不爲天地
萬物盜矣謂之盜機也人莫能見見之者曰人莫能
知知而修之謂之聖人君子竊其微妙以資性小人
窺弄其機以輕命君子何以固躬流露其身則身非
固器矣故聾者精絕于耳則合于神視之不可勝用
也瞽者神絕于目則藏于精聽之不可勝用也九竅
之巧第絕其一原視聽功力已自十倍矧劍握天機

三反晝夜動靜其中三十六時能食其時能動其物
禽賊之師固當萬倍矣此中生死全係于心心心以物
生則神不居妙心于物死則精可合明生死機關全
在目精也夫目在九竅中最爲巧利盜之所影邪之
所禪絕利藏巧宜自目先反精自照五賊可見因而
制之聖功在根神明此運也若不轉自機關必在情
中生死是故天性之人迅風烈雷大發殺機以開生
氣百骸萬化鼓動欣然所謂害氣生恩美哉樂哉樂
則似其性中有餘巧絕物死至靜也靜則似其性廉

夫至靜之性乃天性也天道害而生恩公而成私故
迅風裂雷者天氣之機也五賊無時禽之在氣機蓋
日者人之星宿也持轉易之關故曰機在目氣者人
之龍蛇也存伏藏之用故曰制在氣明于三在者可
以三反可以反覆天地矣五賊成禽此真宇宙在手
矣故夫生死相根恩害一門生者死之死者生之恩
者害之害者恩之乃爲反覆天地聖功也人知神之
爲神故以天文星宿地理蛇龍之類爲聖我知不神
之所以神故以時文物理爲哲日月有數時之文也
大有定物之理也食其時動其機知之哲也是故
藏巧絕利不可以愚虞目機氣制不可以竒期有愚
與竒不名自然道不自然有害無恩沈水入火非愚
則竒也夫水火五賊之交也制之不以自然小人得
之輕命矣夫禽制之法豈有竒哉自然則靜不自然
則動動則死靜則生自然而靜者浸也浸而生者推
也浸以推浸以移因浸以勝陰陽之制自然也知之
者聖人因而制在氣靜相生也浸相勝也不使其心
不作其機密而用之潛而遷之至靜之行非有律曆

也靜中若動奇器生焉奇者獨露之機器者運功之
象是生八卦甲子循環律曆陰陽之用皆三十六矣
日月有數小大有定五賊生死其中三反上下其際
其盜機也甚伏藏也甚日以勝相生以生相勝不禽
而禽無制而制萬象之先自然之內也昭昭乎其以
時物文理哲乎故曰觀天之道執天之行盡矣夫之
道自然天之行浸故不知浸以自然則不能行八卦
甲子不能行八卦甲子則不知三反晝夜不知三反
晝夜則不能天地反覆然則雖見五賊不得禽之德

不爲用則奸生而禍克矣夫惟聖人昭昭乎見而
之故有昌無亡王文獻

胎從伏氣中結氣從有胎中息

太虛氣氣一氣孔神伏始結胎胎結乃息胎初如

花騰如帶帶帶連胞母呼亦呼母吸亦吸呼吸

息靜極純陽日長猶月形全誕生此原始以示人

欲專氣致柔如嬰兒也

人身來爲之生神去離形爲之死

形身也神氣之靈覺形之主也氣成形形神本

卽氣入身來神住形固長生也神去則氣散形敗
乃死故曰生之根死者生之根

知神氣可以長生固守虛無以養神氣

神氣一也從虛無中來渾闢而無減增故曰谷神
不死人能無視無聽不識不知卽固守以養若認
實有而迷自促其生也

神行則氣行神住則氣住

神卽志也氣體之充也志氣之帥也氣隨神神帥
氣氣行住由神神氣宜交養也

若欲長生神氣相注

谷神不死是謂玄牝乃先天祖氣中虛也玄牝又
名氣穴閉目反觀凝神入之則神氣相注守中也
可以長生

心不動念無去無來不入自然常住

心神之舍也動念則去來出入不能常住矣胎中
嬰兒神住氣住無念亦無去來出入今能專氣抱
神如嬰兒然則一團純陽返老還童長生也卽固
守虛無以養神氣故曰委志歸虛無無念以爲常

勤而行之是真道路

此總結勉常行也老子曰用之不勤不助也此曰勤不忘也卽綿綿若存也曰真非假是正路非傍門也

三十六咽一咽爲先吐唯細細納唯綿綿坐卧亦爾行立坦然戒於誼雜忌以腥羶假名胎息實曰內丹非只治病決定延年久久行之名列上仙

此胎息銘也調氣咽津以補中宮元氣每時三咽子時咽之尤養生

胎息經疏終

脈息經

初背分

綏安寧一玉

頭為精明之府頂屬督脉頂之兩旁屬足太陽

膀胱經頭角屬足少陽膽經

腦一巔下為腦腦為髓之海中屬督脉兩旁屬足太

陽膀胱經

額門 在髮際上上屬督脉

額 額顛在鼻根上上屬足太陽膀胱經下屬足陽

明胃經

新骨分經

眉 屬足太陽膀胱經

面 面目鼻並屬足陽明胃經面頰至目銳眦屬手

太陽小腸經面頰至下縫中屬足陽明胃經

頰 頰鼻莖也屬足陽明胃經

鼻 鼻為肺竅鼻孔屬手陽明大腸經

口 口為脾竅

唇 唇為飛門唇內上下並屬足厥陰肝經唇外上

屬手陽明大腸經下屬足陽明胃經

目 目為肝竅上下胞屬肝經目眦屬心經睛屬肝

睛屬肺瞳神屬腎

系 目內 目系屬足厥陰肝經

眥 大角為內眥屬足太陽膀胱經小角為銳眥屬

手太陽小腸經

顴 顴骨在鼻兩傍屬手太陽小腸經

腮 顴下為腮屬足陽明胃經

頤 頤下為頤屬足陽明胃經

頤 頤下為頤屬足陽明胃經

耳 耳為腎竅巔至耳上角屬足太陽膀胱經耳後

入耳中出上角屬手少陽三焦經耳後入耳中出
日前至目銳眥屬足少陽膽經

頰 耳下曲處為頰屬手陽明大腸經

膺 胸上兩旁高處為膺屬足陽明胃經

胸 兩乳間為胸屬任脈

乳 屬足陽明少陰足少陽

腕 上中下三腕屬任脈

臍 屬任脈兩旁屬足少陰腎經

腹 臍上下為腹中屬任脈兩旁屬足少陰腎經

腹屬足厥陰肝經

街 街氣街也屬足陽明胃經

頸 頭頸骨

項 頸外皮肉也中屬督脈督之兩旁屬足太陽勝

眡經勝之側屬手少陽三焦經三焦之前屬手太

陽小腸經小腸之內屬手陽明大腸經大腸之內

屬足少陽膽經膽之內屬足陽明胃經胃之中屬

任脈

背 胸中之府屬足太陽膀胱經

脊 椎骨為脊屬督脉

脊 脊兩旁為脊屬足太陽膀胱經

脊 脊內為脊夾脊內也屬足太陽膀胱經

腰 腰為腎府尻上橫骨為腰中屬督脉兩傍屬足

太陽膀胱經

缺盆 膺上橫骨為巨骨巨骨陷中為缺盆前屬足

陽明胃經後屬手陽明大腸經側屬手太陽小腸

經

肩 肩顛 肩端兩骨間 屬手陽明太陽經肩

太陽小腸經肩交屬手少陽三焦經肩膊 肩後屬

足太陽膀胱經

腋 肩下曲處為腋前屬手太陰肺經中屬手少陰

心經

脇 腋下為脇前屬足厥陰肝經後屬足少陽膽經

肋 脇下為季肋即軟肋也腹結上下屬足太陰脾

經章門上下屬足厥陰肝經京門上下屬足少陽

經

膈 對腋為膈膈內中行屬手厥陰心胞絡前屬手

一太陰肺經後屬手少陰心經臍外中行屬手少陽
二焦經前屬手陽明大腸經後屬手太陽小腸經
肘 臍盡處爲肘肘中屬手太陰肺經外廉屬手陽
明大腸經內廉屬手少陰心經肘內側屬手太陽
小腸經肘中屬手厥陰心包絡臂外屬手少陽三
焦經
腕 臂骨盡處爲腕腕後屬手太陰肺經腕外側屬
手太陽經腕外屬手少陽三焦經
手背 屬手少陽三焦經

手掌 屬手厥陰心胞絡

魚際 屬手太陰肺經

指 手大指內側屬手太陰肺經食指外側屬手陽
明大腸經中指內側屬手厥陰心胞絡無名指外
側屬手少陽三焦經小指內側屬手少陰心經外
屬手太陽小腸經

甲 十指甲爲筋之餘

髀 尻上橫骨爲腰挾腰髓骨兩旁爲機機後爲髀
屬足太陽膀胱經

髀 股外為髀髀外後廉屬足太陽膀胱經髀關屬足陽明胃經髀陽屬足少陽膽經

股 髀內為股股內屬足厥陰肝經前廉屬足太陰脾經後廉屬足少陰腎經

伏兔 髀前膝上起肉屬足陽明胃經

膝 膝臏中屬足陽明胃經膝內前廉屬足太陰脾經

脛 膝後曲處為脛脛中屬足太陽膀胱經脛內後廉屬足少陰腎經前廉屬足厥陰肝經

胫 胫骨也外廉屬足陽明胃經內廉屬足太陰

脾經

輔骨 胫外為輔屬足太陽膀胱經

腓 腓腓腸也中屬足太陽膀胱經內屬足厥陰肝

經

踝 內外踝骨也內踝前廉屬足太陰脾經太陰之

前屬足厥陰肝經太陰之後屬足少陰腎經外踝

前廉屬足少陽膽經後廉屬足太陽膀胱經

跗 跗足面也跗中屬足陽明胃經內屬足厥陰肝

經跗外屬足少陽膽經

足心 屬足少陰腎經

足指 足大指聚毛屬足厥陰肝經內側屬足太陰脾經中指外側屬足陽明胃經小指外側屬足太陽膀胱經小指下屬足少陰腎經小指次指之間屬足少陽膽經

牙 齒後大者為牙骨之餘

齒 齒為戶門口前小者為齒腎之表

齦 齦牙床骨也上屬足陽明胃經下屬足陽明大

脾經

舌 舌為心竅舌胎屬心舌根屬脾舌下屬腎

咽 後喉為咽喉主納水谷通于六府

喉 喉肺之腕也前喉為喉嚨通于五藏主氣出入

前屬足陽明胃經後屬足厥陰肝經

厭 厭會厭也為吸門聲音所由出

肺 肺為五臟華蓋有二十四空行列分布諸藏清

濁之氣故曰肺者相傳之官治節出焉

心 心居肺下鬲上如未開蓮花中有七孔以通天

真之氣神之宇也故曰君主之官神明出焉

心包絡 心包在心下橫膜之上豎膜之下與心肺

相連

肝 肝左三葉右四葉其治在左其藏在右肋居腎

之上宜發陽和之氣魄之官也故曰肝者將軍之

官謀慮出焉

膽 膽為清淨之府在肝之短葉間包精汁三合故

曰膽者中正之官治節出焉

脾 脾廣三寸長五寸掩于太倉意之舍也

胃 胃為水谷之海大一尺五寸紆曲屈中長二尺

六寸為賁門故曰脾胃者倉廩之官五味出焉

小腸 受盛之府長三丈二尺左回疊積十六曲胃

之下口小腸上口也為幽門在臍上二寸水谷入

是入焉復下一寸為水分穴小腸下口也為闌門

至是而泌別清濁水液入膀胱渣滓入大腸故曰

小腸者受盛之官化物出焉

大腸 大腸為傳泄行道之府長二丈一尺廣四寸

當臍右迴十六曲故曰大腸者傳道之府變化出

焉

肛門 魄門也穢濁所自出其系上貫于心下通于

腎心腎水火相感而精氣溢洩乃化血收精之系

也

腎 有二腎左為腎屬木右為命門屬火相當臍兩

旁入脊脊與臍平直故曰腎者作強之官伎巧出

焉

膀胱 乃津液之府縱廣九寸居腎之前大腸之側

小腸之下乃膀胱際也水液由此滲入之故曰膀胱

者州都之官津液藏焉氣化則能出矣

陰囊 屬足厥陰肝經

辜丸 外腎也屬足厥陰肝經

陰囊 屬足厥陰肝經

衝脈 衝為血海又為十二經之海

陰中 即陰戶之中屬足厥陰肝經

即陰門之口屬足厥陰肝經

實為皮浮為膚衛氣之分也屬肺

百為肌赤為肉營血之分也屬脾

血屬一屬心

筋一屬肝

骨一屬腎

精 兩神相搏合而成形常先身生是謂精

氣 中焦開發宣五谷味薰膚充身澤毛若霧露之

露是謂氣

津 腠理發洩汗出滕滕是謂津

液 一谷入氣滿淖澤注于骨骨屬屈伸洩澤補益腦

髓皮膚澤潤于津是謂液

血 中焦受水取汁變化而赤是謂血

一 中焦亦並胃中出上焦之後此所受氣者泌糟粕

蒸津液化其精微上注于肺脈乃化而為血以奉

一 生身故中焦受氣取汁變化而赤

脈 壅遏營氣令無所避是謂脈

宗氣行于經脈中其脈流布諸經而營氣從之以

行無所避逆謂之脈

神聖圖書卷之八

一 主於中 然受屎如土變出而赤

然其氣必其離離土去于則利以出而為血以奉

中氣亦逆胃中出土熱之於此則受屎亦必變

血中熱受屎如土變出而赤是也

醫先

海鹽王文祿

沂陽生日養德養生二而無全學也矧天地大德曰

生今以養德屬儒曰正道養生屬仙曰異端誤矣身

亡而德安在哉故孔子慎疾曰父母惟疾之憂教人

存仁致中和孟子曰養氣持志集義勿忘勿助是故

立教以醫世酌人情而制方周末文靡則偽故存仁

戰國氣暴則斃故集義存仁完心也志定而氣從集

義順心也氣生而志固致中和也勿忘助也疾安由

作故曰養德養生一也無二術也

沂陽生日養生貴養氣養氣貴養心養心貴寡欲寡欲以保元氣則形強而神不罷若形壞則神不存神離則形不固形譬燈缸盛油神譬燈油燃火搖翻燈缸則燈油瀉矣乾燈油則燈缸裂必形與神俱即氣竭足榮衛調夫榮血也衛氣也氣以衛血血以榮氣岐伯曰根于中者命曰神機神去則機息根于外者命曰氣立氣止則化絕沂陽生日神氣之旨妙哉在心悟之而已

黃帝曰地爲之下否乎岐伯曰地爲人之下太虛之中者也曰馮乎曰大氣舉之也沂陽生日勝邵子天地自相依附之說夫地卽血天卽氣天包地氣載血今人骨肉臟腑皆血也魄也神靈運用皆氣也魂也人死乃魂去魄存氣散血尚聚也是以貴養氣世降氣轉耗也朱丹溪乃曰氣有餘血不足藥專補血夫氣有餘邪氣也正氣何嘗有餘岐伯曰人以胃氣爲主甚矣貴養氣也

補血用四物補氣用四君子夫四君子溫藥補氣正

以生血四物涼藥未能補血先傷胃氣張仲景用人參生新血陽生陰長也夫蔘色黃白性冲和名補氣味甘温内紅潤若生血仲景得神農嘗藥之心者乎沂陽生曰醫家論氣血二字卽儒家論知行二字氣血知行皆統于心一也用藥講學不得不詳分言之豈可二之若冰炭也

沂陽生曰蔘者蔘也名人蔘蔘三才也諸藥以人蔘爲主猶人以穀氣爲主故御佳殺者必先飯則油膩不瀦下而爲洞洩諸藥非蔘易運行但視病虛實爲多寡耳

醫者意也度時致病者意起之立方醫之若天時聖教不同也羅太無見元世夷風奢靡豐于滋味濕熱痰火致病常多故授朱丹溪以清金降火之法乃辟和濟局方温補之非矯之過也夫局方熱藥固不可丹溪專用涼藥亦不可况今元氣日耗也用丹溪法治者多壞脾胃蓋痰生脾濕熱生脾虛必用東垣補脾法爲上是以醫貴審氣運察人情及致病之原丹溪曰温補者非温藥補之也温猶温存之温沂陽

生曰非溫藥不補予嘗服參芪苓朮等藥則精神倍
常服四物湯則否或作瀉蓋芍藥性寒能伐生發之
氣當歸滑澁而潤大腸川芎走陽分而氣散地黃亦
性寒且滯泥而生痰服之若飲凉水多傷脾胃夫脾
喜燥惡濕喜煖惡寒試飲熱酒啜熱粥面津津然色
澤冲和四支舒暢飲冷物則否故曰形寒飲冷則傷
肺此之謂也

沂陽生曰一切病皆生于心心神安泰病從何生不
觀農夫冒暑耘耨無暑病相習忘之也凡心動即
起外邪斯入矣是以貴忘外

褚澄曰咳血飲澁溺則百不一死服寒涼藥則百不
一生沂陽生曰血雖陰類運之者其和陽乎褚氏聖
醫也故表出之以爲醫者法然臨變欲慎不能後
參元未子曰病字從丙丙火也百病皆生于火沂陽
生曰病字內丙固火外二點從水內火盛而外水微
且相間隔則病水火既濟則無病仙家火候火降則
水升水火一也偏之則二二則爭

木托水火一也... 且味開甜... 主曰識字... 參天未于... 醫也... 一土... 帝登日... 張侯... 此段文字為五行論，論述木火土金水相生相克之理，以及天地人三才之配合。

葬度

海鹽王文祿

慎終第一

親之終也人子痛極魂迷卒然臨變欲慎不能後抱終天之悔無及也矧終者人之大限也慎終者人子之大事也是以合棺至成墳不可不詳也子罹二艱瘁心力為之猶多後悔今尚未平况復不加意欲無悔得乎甚矣慎終宜豫也

合棺第二

葬度

油杉爲上柏次之油杉今沙坊版出馬湖建昌桃花洞楊宜慰旋螺丁子香花紫實上也但假者多耳莫若川柏紫經杉可也棺斲容身不宜大蘇匠製若經匣樣底蓋不用鐵丁用柏或蘇木作錠筭底蓋對壙合處每邊鑿二孔筭作錠樣分三片先鋪左右二片入孔分開中一片針下錠凹處到剗住矣且免鐵綉壞版針擊震尸錠筭法聞之西泉錢子懋仁名之爲孝士也以故能慎終

欽法第三

古有大小欽之法今皆廢之吳南溪云欽能固尸不特禦行路動搖而已昔聞魏莊渠遷葬啓棺見親骸宛然欽之力也予先慈淑母氏秋九月大欽先康毅君夏六月小欽尚憾不忍暴首未盡也爲人子者曷可不知大小欽之法哉

入棺第四

鋪棺底今用竈間柴灰柴灰帶火性且鹹濕甚不可也或用石灰和陳壁土或用炭細末和石灰或用燈心草或用山黃紙家禮用糯穀殼燒灰今云斑糠但

一時不易得也子思之石灰炭細末及寺觀中燒過
紙灰三和之厚鋪棺底再覆白紙紅絹梓木版寸餘
厚與棺底一樣壓之方入褥席與尸四傍布帛與紙
塞實不使有空隙可也木枕裹布庶首不仰垂二親
因俗用紙枕今尚憾也惟外母先祖得用木枕云

擇地第五

古云五害不侵高山忌石巉巖平原忌水衝射土脈
膏潤草木暢榮來龍迢遙結穴端正水環沙護卽吉
地也近沈天星卦例方向不顧龍穴沙水多斜側反
背爲之主家徼福不悟也且親存享爽塏華居歿葬
形勝吉地親體安子心安矣若專徼福則唐宋豈乏
吉地邪何變更也當不違天甚毋徇地塏

開曠第六

葬者藏也深葬爲安不宜及泉耳今捲蓬發券塏古
殯法非葬法也子葬二親于待葑原掘土深三尺三
寸下有黃脈成山尖形自亥轉巳橫當塏心若非深
葬曷見也金井長一丈二尺濶一丈五尺四寸糯米
粥調純石灰築底一尺厚四圍牆一尺二寸厚中牆

隔二槩亦一尺厚火磚一尺長四寸半濶三寸厚重
六斤一面印學圃王公慈淑陸氏槩磚一面印嘉靖
巳亥孝子王文祿監製惟印字也窰戶鍊泥細熟且
堅而不裂糯粥調純石灰一橫二縱層疊砌成墻厚
一尺爲二槩底鋪條磚一層並方磚一層地面磚一
層槩內復加六斤磚一層連灰縫一尺厚堅築以備
歲久樹根蛇獾壞損苦心極矣百世之下誰予憐邪
鑿灰第七

灰乃青石燒成內有不着火未過石筋亦有侵白
及白石末須用水碗中試之乃見惟灰真正則發而
堅不可不慎

燒磚第八

石槩生水必用火磚則乾燥色青聲響乃燒透者若
黃色無聲不堅也必與高價則泥細而熟燒且透而
磚必堅人子爲親止此而已豈可吝乎

和灰第九

灰隔法三分石灰一分黃土一分湖沙日三和土予
偶閱一書曰石灰火化糯粥水煮合築之水火既濟

久久復還原性結成完石今日黃土山間爛黃石末也若黃土損其石力不能成石云予築一親墀用糯米粥純石灰唐一庵曰湖州山中有寫樺樹取皮葉杵爛水浸取汁甚粘勝糯粥也陳圻師鳳曰古法得土而粘得砂而實予曰用沙不燥裂耳非特禦谷鑿也凡墀以三和土爲得中制

築法第十

和灰須乾濕均停搏之成塊撒之成灰若太濕則粘杵難築太乾則燥散不堅凡鋪二寸餘厚築之一分漸漸築起人力須齊不可停歇歇則結皮不相連矣不能一日完必鋤動面皮刷汁加築硜硜有聲錐釘不入爲妙

取汁第十一

糯米舂白煮粥方稠粘鍋中投石灰冬不冰人且不食若寫樺樹價尤輕擣皮葉水浸之汁自出其汁一絲墮地盡瀉出也汁灑于地其樹卽生今人憚于路遙而不用予至今悔之凡作灰隔不可不求此樹云

入墀第十二

先用乾石灰鋪墼底後用二布懸棺而下頭北足南
首丘而向明也男左女右從昭穆也棺外四圍空隙
俱用糯粥調純石灰輕輕築實之毋使震動棺中棺
蓋上亦然與磚墼平乃覆石蓋朱紫陽所謂實葬永
無客水之侵後雖地震亦不動也壽墼須用細土填
實它時臨用取去之蓋石泯縫免使客水得入

石蓋第十三

紫色石堅二塊合縫易于蓋子二親蓋石上築純灰
一尺二寸又加三和土尺餘四圍純灰隔外套

尺餘又壓大黃石數十塊二和土揆之碎黃石數十
担覆砌之大石取其重後人難動細碎石取其無用
且壞犁鋤嗚呼愈覺子心之苦也

成墳第十四

墳者土之墳起者也惟山爲宜且五害不侵然吳下
多平原焉得人皆山葬須積客土成山高大則氣暖
且不易侵掘若種松柏成林不免樵薪之用江右封
而不樹恐奪生氣也予則曰樹盛蔽陰土濕而天光
不照今宜少種樹而多培土古云難保百年墳悲夫

人各有親君子當憐而存之且律例嚴發掘之禁此
聖王仁及枯骨而安孝子永世之心

任匠第十五

嗜利者衆匠鮮得人得人矣尤宜卑禮厚償無不盡
心也予海寧衛陳圻師鳳矢心忠信好善憐子築二
親塋日夜盡心子亦敬之不忽每見爲人築塋亦不
苟然須人子盡誠以感之故曰取人以身

雜辨第十六

金玉殉葬古何愚也今則否發齋帛列石器盛行喪
今何侈也塋則苟畧且作便房藏明器笥毳毳脯又
何愚也今猶然夫妻雙塋穿墻孔曰孝順洞通魂往
來何愚也皆損塋夫塋斲容棺空隙須糯粥調石灰
築實爲妙曷尚虛文哉

魂帛辭祖有同兒戲且不忍見也玄纁之贈又何說
也不亦戲甚乎子塋二親悉皆不用

葬時以二杠橫塋口移棺安杠上用二布作活套索
懸棺齊力起杠放下甚穩也卷蓬塋頂隧道進棺此
古殯法墓門容水易入塋頂久必坍塌毀矣戒之

徽術士言塋底不砌磚不築灰隔恐絕生氣也吁可怪哉生氣無堅不透豈礙塋底棺着土易朽必生媪食亡人腦且土侵膚人子之心安乎塋底須築灰隔一尺厚磚砌一尺厚可也地理陰陽正源托厲布衣撰謬甚也有流注布氣法塋底四方空砌磚溝中砌金斗吉方又砌曲溝引入斗中皆實以炭上蓋方磚開竅流注生氣布向尸棺以致塋內空虚引入外水害甚也鄙夫且用于陽宅可爲一笑

農說序

孟河子曰力田養母此吾今日第一義也家貧親老屢疏乞恩侍養歸而無所取備以供其旨上負吾君下負吾母皇皇然不能一朝寧處也昔吾有先君大艱外兄史玉陽氏及二揚子憐吾貧助之金帛百餘不足復繼之粟及是捐其償乃與田老講求資身充養之計衆指荒蔓一區曰是田也統順至于今不畊民以賦稅累而逃亡者殆盡得是可畊亦可富矣衆爭歸之罄將前玉陽所遺物易大武十元約傭畊者

春取田收之半一歲盡墾而大有獲焉日共諸傭在
畝畝視其所爲則皆農也視其所爲事皆非農者也
農不知道知道者又不屑明農故天下昧昧不務此
業而他圖賈人之利率爲世途問閭之間力倍而功
不半十室九空知道者之所深憂就田廬作農說一
章以示傭之八書生言過文致逐條更爲詳說好事
者多求索書因命工刻版布諸鄉人之有志於農者

農說

明 馬一龍

農爲治本食乃民天天畀所生人食其力

周書無逸曰君子所其無逸爰知稼穡之艱難則
知小人之依故聖人治天下必本於農神農之教
歷山不改其業禹稷之後莘野猶振其風蓋斯民
之生以食爲天而人無穀氣七日則死者其天絕
也天之生人必賦以資生之物稼穡是也物產於
地人得爲食力不致者資生不茂矣故世有浮食

農說

之民則民窮而財盡况以供無厭之欲而欲天下
安生樂業以無叛也得乎古者一夫授田百畝不
奪其時仰事俯育皆有賴也其上不求其民不爭
以力足食而已至於後世人皆厭於力食而務以
其力食人是以獸相食矣而天下常不治嗚呼君
以民爲重民以食爲天食以農爲本農以力爲功
所因如此而司農之官教農之法勸農之政憂農
之心見諸詩書者惓惓焉

力不失時則食不困知時不先終歲僕僕爾故知
土知土次之知其所宜用其不可棄知其所宜避
其不可爲力足以勝天矣知不踰力者雖勞無功

此總言用力體要政典曰先時者殺無赦不及者
殺無赦時其可失乎時一失則緩急先後之序皆
倒行而逆施矣安得順暢而不困苦哉困者無所
舒展之意僕僕者瞽然無知手忙脚亂不得休息
也然時言天時土言地脉所宜主稼穡力之所施
視以爲用不可棄若欲棄之而不可也不可爲亦
然合天時地脉物性之宜而無所差失則事半而

功倍矣知其可不先乎故儒者之學亦必先於致
一知否則發不中節其繆千里勞無功者以足僕僕
之義

故畜陽不極發生乃微

此以下詳說知時之義皆用不可棄避不可爲之
事上云時者主陰陽之候而言陽主發生陰主歛
息物之生息隨氣升降然生物之功全在於陽陽
之生物欲盛必畜畜之極而通之大盛而後始衰
者氣之終也不然散漫游佚之精安能萃而基命

根苗花實之體無所待而成物矣故冬至之後一

陽起於下則羣陰推而漸出寒凝固結於上所以
遏其洩耳及陽氣出地物生呈露流行布濩而不
窮畜之盛大致然使冬不寒凝氣無所畜安得盛
大流行而發生萬物哉是以桃李冬花無冰不殺
草春秋紀之以病愆陽農家者有云冬畊宜早春
畊宜遲云早其在冬至之前云遲其在春分之後
冬至前者地中陽氣未生也春分後者陽氣半於
土之上下也其意皆在陽榮陰衛欲使微陽之氣

不洩求其壯盛而已於此不知所避一則初升而
踏其踵一則方啓而裂其膚豈非童而牯未壯而
亢者乎亢則害牯則亾陽氣殆盡其生安得不微
而畜陽之意不止於冬凡日爲陽雨爲陰和暢爲
陽沍結爲陰展伸爲陽欽詘爲陰動爲陽靜爲陰
淺爲陽深爲陰晝爲陽夜爲陰繁植之道惟欲陽
含土中運而不息陰乘其外謹恣而不出若陽洩
於外而陰實其中生機轉爲殺機矣說見下文
凝陰在土其氣固齏

陰陽往復無停機進退乘除流行者未嘗斷續
一塞者未嘗空夫大而天地之全體小而一物之微
區無不皆然故陽洩殆盡而陰卽凝其中何以言
之冬至一陽生於地中陰氣盡在外也時當寒凝
而反和暢則固閉不密陽氣發洩陽洩一分於外
陰入一分於中生與殺機並藏而覆與培者同出
矣夫大塊生物之功以太和流行耳其間直遂而
施翕合而受必陽居陰中乃能健運清虛之神煖
煉陰精以成形質反是則欽而固齏固者滯而不

通嗇者吝而不與而欲物各付物遂其暢茂條達
之性以成豐亨裕大之體得乎是以小人之使爲
國家亦必以公滅私不能開誠以通天下之志徇
利忘義不能舍己以廣天下之業否泰之義復姤
之幾聖人所以示訓也嚴矣然歲久不畊之地純
陰固結非假太陽之力追攝何以得散又冬春二
時不見天陽亦猶是耳今夫園植之土未嘗生物
正以內不舍陽陰不外固而火煨之地藏冰不解
者絕其地脉而中無陽氣來至也竊窺神化之妙
陽根陰物之所以生也陰根陽物之所以成也生
者謂之化成者謂之變下詳之

諸陽皆生者陽自下起發其內之一本以出於外諸
陰皆死者陰自下起歛其外之散殊以入於內

此二氣分布一元循環六卦相乘萬彙始終之定
理也諸陽謂自復以至夬也復十一月之卦也夬
三月之卦也十二月爲臨正月爲泰二月爲大壯
復自坤中來一陽始生成位於冬至至泰而開闢
而壯壯而夬四月復全乎乾矣諸陰謂自姤以至

剝也姤五月之卦也剝九月之卦也六月爲遯七月爲否八月爲觀姤自乾中來一陰始生成位於夏至至否而塞塞而觀觀而剝十月復全乎坤矣上下者乾坤分列之位升降者陰陽往來之氣內外者神化闔闢之妙歛發者萬物生成之機出入者循環無窮之端一本散殊相禪以爲始終者也夫一元之氣升則爲陽降則爲陰進則爲陽退則爲陰初非截然二物故一日之間子前爲陽日進而上升午後爲陰日退而下降今言陰陽皆自下

起蓋乾坤互相爲物之用反覆轉也大抵二氣陰陽之至當主日月爲義春夬二分晝夜相半氣之平也春分後晝漸永日在地下之刻少秋分後夜漸永日在地下之刻多陰陽消長係於是矣太虛生物之功不過日月之代明四時之錯行水火相射五行雜揉而萬物之爲物也無盡藏觀乾坤所乘四子以周一歲之氣而坎離不與焉日月之職大矣哉故冬至井汲則溫夏至井汲則寒其實如此內之出於外外之入於內者亦非臆說萬物不

離乎陰陽陽爲乾陰爲坤乾體一坤體二乾主闢
坤主閤一故神兩故化闢戶自內而出於外也閤
戶自外而入於內也觀之物理自然陽道生陰道
成剝之旣盡生者一終矣致成於坤而旋生復成
者至是又基其始也故穀種之生色雖未見而生
理已完具於其中厥後散殊於外不減舊物不過
自其中之一本者發之耳及其成也復如之夫之
旣盡成者一終矣致生於乾旋成於姤生者至是
又基其始也故歸根之狀雖未形而殺機已窺伺
於其外厥後根本於中渾然一體不過自其外之
散殊者歛之耳及其生也復如之

陽上而不抑遂以精泆陰下而不濟亦難以形堅
損有餘補不足則精不泆而形可堅矣天地之間
陽常有餘陰常不足故醫家補陰之論後世本之
然扶陽抑陰古聖至言言不師古君子不以爲妄
乎易曰亢龍有悔又曰下濟而光以是見陽之精
泆由於不抑陰之形脆者由於無所濟也今有上
農土地饒糞多而力勤其苗勃然興之矣其後徒

有美穎而無實粟俗名肥腸此正不知抑損其過而精澆者耳其法何以斷其浮根剪其附葉去田中積污以燥裂其膚理則抑矣及其總結俱成農功已畢或土力旣衰潤滋不繼淫濁未去清氣有傷此正不知補助故粒米有空頭弱幹粉黛諸病也

是故含生者陽以陰化達生者陰以陽變察陰陽之故叅變化之機其知生物之功乎此言陰陽變化之殊以足上文生成之義化者化生也變者變易也陽變陰化氣之定分儒者論者詳矣生則化成則變然必成而後有生陽根陰也生而後有成陰根陽也成者謂之變脫其本根易其故體生者謂之化融液所畜暢茂其緒夫主者陽也生不自生而含之自於成物之生也陽含陰中陽雖總生而實以陰化為質本於所成者陰耳成者陰也成不自成而達之自於生物之成也陰代陽體陰雖總成而實以陽變立命本於所生者陽耳故冬至之後生意皆含夏至之後生色皆達

含者化之機達者變之漸陰陽互爲其根求其所
以然微妙而難悉一化一變理不盡顯物自相形
機緘所存非審察參詳則天地生物之功莫之知
矣故含生者先天也以後天爲之體達生者後天
也以先天爲之神養生家欲求先天之氣當思化
裏一變非化不能變非變則化者終於化矣推之
事理亦然凡事之立其始甚幾微充廣必盛大盛
必衰衰必敝敝則變不變則毀毀則熄此知道者
之所深憂乎圖善變而不毀者其諸取法於農

故聖人推日星定四時分節候而示民以則

陰陽列於四時早晚見於節候歲氣係於日星期
三百有六旬有六日也日窮於次月離於紀星回
於天此一歲之終也日行速而月遲故有餘日而
以閏月收之天行健而日月不能及故有歲差而
以六十年約之一歲之中春而夏夏而秋秋而冬
四時順布也四時有八節立春春分立夏夏至立
秋秋分立冬冬至以後陽漸長立春陽之
出也春分陽氣之中也立夏得陽三之二至夏至

而極矣夏至以後陰漸長立秋陰之出也秋分陰
氣之中也立冬得陰三之二至冬至而極矣堯命
羲和日中星鳥以殷仲春日永星火以正仲夏宵
中星虛以殷仲秋日短星昴以正仲冬不詳其餘
者以一中一極前後測之耳冬至一陽生主生主
長夏至一陰生主殺主成故曰生者陽也成者陰
也含雖未見其生達雖未見其殺而幾已在矣易
曰知幾其神乎神者造化之良能妙萬物而爲言
者也得之可以把握陰陽主張造化而無難矣焉

知發其生者與其晚也寧早收其成者與其早也
寧晚此陽進而前陰退而後之道也故九爲老陽
七爲少陽八爲少陰六爲老陰也

衆知膏瘠不如原隰衆知蕪平不如淺深

肥饒爲膏砂瘦爲瘠高者爲原下者爲隰蕪荒而
不治者也平成熟也農家栽禾啓土九寸爲深三
寸爲淺土之生物膏則茂瘠則不茂而人之相地
成熟則美荒廢則不美此皆易知而莫不知也至
如地之高下有氣脉所行而生氣鍾其下者有氣

脈所不鍾而假天陽以爲生氣者故原之下多土
骨而隰之下皆積泥啓原宜深啓隰宜淺深以接
其生氣淺以就其天陽蓋土骨如人身之經絡而
積泥如人身之餘肉耳經絡者氣血流行之所餘
肉者塊然附贅之區也

常治者氣必衰再易者功必倍患因無備命在有滋
將衰而沃之助其力也欲倍而壯焉收其全矣沃莫
妙於滋源壯須求其固本

此因土材而以人力輔相之衰者土力衰也倍者
所獲倍也患言水噴虫傷之類溝堰陂池桔槔蓐
笠潤燥以時濟及浚築製造爲之預者則有備而
無患矣命言生發收藏之元所滋之事有二以人
力者灌溉鋤耘塗盪也以物力者泥糞灰糞稿卉
一也禾苗資土以生土力乏則衰沃之所以助土力
之乏易田併兩歲之力不壯則不能兼收所生以
致倍然沃助其衰壯求其倍勢也猶有不待其衰
未禾而先沃之白塊之間者此素問所謂滋化源
之意耳滋其衰者過滋或至於不能勝而病矣滋

源則無是也固本者要令其根深入土中法在禾
苗初旺之時斷去浮面絲根略燥根下土皮俾頂
根直生向下則根深而氣壯可以任其土力之發
生實穎實粟矣

死而過洩者水奪

此謂獨陽不長者濟之以陰也何爲亢如旣穫之
後犁土在田冬春二時皆無雨雪太陽燥烈破塊
之間盡爲枯體陰不外周陽不內畜氣之過洩矣
水奪者以水奪之也奪其過洩之陽藉其潤澤之

液包含融結以成發生之功蓋天一生水水爲陰
氣之微遇火俱化化則合併爲用不惟不爲害而
反爲利焉故君子貴不驕富不侈賢智不先人處
一崇高而憂履盛滿而戒不待以水奪之而自能不
至於亢也

欽而固結者火攻

此謂獨陰不生者濟之以陽也何爲欽失於鋤墾
蕪蘄蔽其天陽污濁淫其膚理陰沍久而不開生
人意塞而不達氣之固結矣火攻者以火攻之也攻

其固結之陰假其焚燎之力疏導蒸騰以宜發育
之氣蓋地二生火火爲陽氣之微遇水俱變變則
轉易死氣以爲生亦不害矣水云奪者必久浸而
後可奪火云攻者必猛烈而後可攻然奪之欲其
過洩於外者返而攻之欲其固結於內者去也陰
陽善惡其用舍去留之分有不可誣者如此

磁鏹寸隙不立一毛鬱蒸所至並鍾五賊

此又揭工力時氣所害爲甚者言也磁鏹寸隙墜
之不通也雖所餘徑寸他日禾根適當之則詰屈

不入葉雖叢生亦必以漸消盡而至於濯濯然

俗云縮科是已故犁鋤者必使翻抄數過田無不

坼之土則土無不毛之病五賊食禾之虫也熱氣

積於土塊之間暴得雨水醞釀蒸濕未經信宿則

其氣不去禾根受之遂生蝨烈日之下忽生細雨

灌入葉底留注節幹或當晝汲太陽之氣得水激

射熱與濕相蒸遂生蟄朝露晞日濛雨日中點綴

葉間單則化氣合則化形遂生蟻熱踵根下濕行

於稿夾日與雨外薄其膚遂生螟歲交熱化不雨

不暘晝晦夜暘而風氣不行遂生蠶五賊不去則
嘉禾不興故灌田者先須以水遍過收其熱氣旋
卽去之然後易以新水栽禾無害不過一遍易去
者雖久浸不免日中雨露或以長牽或以踈齒披
拂勿令凝着則虫不生近者田家治虫之法多以
石灰桐油布於葉上亦可殺也

知天之時識地之宜昧其苞命亦無以善其後
此承上以起下也苞命見下

故祖氣不足母胎有虧其踵不踵胎氣不完其胎不
胎雖成必敗蓋親下之本旣久去地而傷母之體豈
能全天哉

祖氣主穀子之在稭者言也母胎主穀子之脫稭
者言也祖氣不足謂未及冬至而先刈者其一成
之氣旣未充足以之爲種母胎有虧矣草木之生
其命在土成化變不離土氣踵踵相接生生無已
焉若脫土久氣不連屬生之雖具於胎成之則不
全其數或半途而剝或成穗而秕故收種者當於
冬至之後熟治高土散布其上覆以踈草障蔽鳥

雀壅以會灰滋潤燥枯至清明時沃之使芽除草
澆糞頻助其長此第一義也其次草聚美穗縣之
風簷季春之始置諸深汪勿令近泥半月氣足布
地而芽此雖不傷已落第二義矣但世俗浸種晝
沉夜眠會釀鬱蒸逼之使速胎中受病拔不可去
長芽嫩脆拋撒下田跌蹠拆損種種不免迷而不
悟不知何見耳
夫善本者斯圖末慮終者貴謀始推陳而致新氣以
交併積盛脫胎而洗髓精以剝換化生

上言天時土性人力穀種備矣此下言治禾也種
得水始芽芽得土始苗移苗置之別土二土之氣
交併於一苗生氣積盛矣然其始不脫則陳腐之
體猶存髓不洗則濁淫之氣終在欲其稚而壯壯
而盛盛而不衰也得乎於天地之間氣之積盛者
力在交併精之化生者功在剝換不然同類而異
形一本而殊末果何故哉此在交併與剝換者得
不得之差耳

達順則豐覆逆乃稿縱橫成列紀律不違密邇爲儔

尺寸如范

栽苗者當如是也先以一指塘泥然後以二指嵌苗置其中則苗根順而不逆縱橫之列整則易於耘盪疎密各因其地之肥瘠爲儔疎者每畝約七千二百科密則數踰於萬地肥而密所收倍於疎者矣

但害生於狼莠法謹於芟耘與其滋蔓而難圖孰若先務於決去故上農者治未萌其次治已萌矣已萌不治農其農何

狼莠惡草之害苗者芟耘皆去草之事蔓草之延一生也滋益甚也蔓難圖也出左氏皆務決去而求必得之亦古語引此以見惡不可縱漸不可長之意上農深於農理勤於農事者也未萌根株在土也上農者智力兼至知狼莠之害苗不惟不容其延蔓於根芽未萌之時先有以治之矣是以用力少而成功多不使其害及於苗所養至而所以生全者大也已萌而治之其功次於是矣已萌而不治者必至於蔓而不可圖爲農也何以謂之農哉

歎而哀之之詞知道者可以深長思矣

夫薙草之法數與草齊南種北黍天所生地所宜人
所賴以養者種之良也物之良者必貴貴非賤等良
畏惡朋

難治也惡草之害苗者不可勝數而其爲物也尤
易生焉所治之法不多則不可去南種以下原其
當治之故蓋貴賤殊類善惡不可同居同居則善
者必爲惡者所害矣天生五穀所以養人可貴之
物也貴者難成而易傷賤者易起而難制於此
之不早俟其潛滋暗長而後治之則其根株深固
枝葉暢茂盤結而輔翼者勢盛於苗矣雖有上農
亦無如之何

故農家者流思其力不足以盡圖之備假諸物其始
也直木而耒其次也橫木而耜又其次偏木而齒曲
木末而鏟鑿木首而鋤繼之以掇終之以塗無不加
以鐵焉以木直而鐵堅也攻之無遺類矣

草之滋生無窮而人之用力有限不能不假於物
以爲力勝之具耳今之耒而畊者有大畊小畊開

挑蹇倫大低勤與惰之殊也翻抄遍過之說已見於前其耜者亦多不求細熟平整粗塊臃泥凸則曝日先燥窪則注水過深是以一坵之間禾之豐瘠頓異且又妙在旋抄旋耜旋蔣則燥濕和均渾水澄泥聚於根坎有壅培之力也移苗新土黃色轉青乃用搗盪搗盪雖以去草實以固苗蓋田之浮泥易行浮根而下之實土難入頂本頂本入土不深橫根布於泥面則得土之生氣不厚枝葉雖繁抽心不茂矣搗欲斷其泥面橫根使其頂根入土深受積厚多生之氣其後抽心始高而穗長碩也鏟鋤皆削草器掇以手拾去餘草塗以泥壅蔽田皮旣掇則洩去多水留少水在田夾泥爲塗塗時以手捻去禾心宿水候田中有燥裂卽上水灌之禾心宿水旣去燥時免其濕釀漬入新水又助潤滋清氣矣養苗至此除草已盡物不能再假力不可再加然意外之虞尚不保其無也如是而猶有存者可不畏夫

此又申言狼莠之難去可畏之甚也蓋惡草賤而

易生有一根踵遺於地忽不覺其蔓矣

衛生固難成功亦不易華而欲實風雨不作時將穫
矣燥則多損浸以成腐

此言養之係於人而成之係於天也稻花必在日
色中始放雨久則閉其竅而不花風烈則損其花
而不實二者皆糶穀之患也及其成穀將穫土太
燥則米粒乾損水多而過浸則斑黑成腐二者又
皆毀成之病也陰晴燥濕是豈人力可致哉農家
至此猶不得自盡况以委之蕪蕪而求其敗也可

乎

故可貴之物不產非時不安非類欲其至足以遂斯
民之天而農也如之何不力

此總結通篇旨意蓋穀不足則食不足食不足則
民之所天不遂物之可貴如此苟非順時調護何
以得之農者當知自力矣

以爵之貴沐膏映自也定係於天也程亦必
與之與天不致明之既貴此道非顯和顯顯所
以顯顯顯顯顯顯顯顯顯顯顯顯顯顯顯顯顯
以之天而致事與之而不以之顯顯顯顯顯顯
顯顯顯顯顯顯顯顯顯顯顯顯顯顯顯顯顯顯
以之貴之顯顯顯顯顯顯顯顯顯顯顯顯顯顯
以此顯顯顯顯顯顯顯顯顯顯顯顯顯顯顯顯

友論

大西域利瑪竇集

利瑪竇曰吾友非他即我之半乃第二我也故當

友如已焉

友之與我雖有二身二身之內其心一而已

相須相佑為結友之由

孝子繼父之所交友如承受父之產業矣

時當平居無事難指友之真偽臨難之頃則友之情

顯焉蓋事急之際友之真者益近密偽者益疎散

友論
矣

有為之君子無異仇必有善友

交友之先宜察交友之後宜信

雖智者亦謬計已友多乎實矣

愚人友自侈口友似有而還無智者抑或

謬計友無多而實少

友之饋友而望報非饋也與市易者等耳

友與仇如樂與鬧皆以和否辨之耳故友以和為本

焉以和微業長大以爭大業消敗

樂以導和鬪失和友相和

如樂仇不和則如鬪

在患時吾惟喜看友之面然或患或幸何時友無有

益憂時減憂欣時增欣

仇之惡以殘仇深於友之愛以恩友豈不驗世之弱

于善強于惡哉

人事情莫測友誼難憑今日之友後或變而成仇今

日之仇亦或變而為友可不敬慎乎

徒試之于吾幸際其友不可恃也

脉以左手驗左手不幸際也

既歿之友吾念之無憂蓋在時我有之如可失及既

亡念之如猶在焉

友論

二

各人不能全盡各事故上帝命之交友以彼此胥助
若使除其道於世者人類必散壞也

可以與竭露發予心如為知己之友也

德志相似其友始固

友也又耳彼又我我又彼

正友不常順友亦不常逆友有理者順之無理者逆
之故直言獨為友之責矣

交友如醫疾然醫者誠愛病者必惡其病也彼以採
病之故傷其體苦其口醫者不忍病者之身友者
宜忍友之惡乎諫之諫之何恤其耳之逆何畏其

額之蹙

友之譽及仇之訕並不可盡信焉

友者於友處處時時一而已誠無近遠內外面背異
言異情也

友人無所善我與仇人無所害等焉

友者過譽之害較仇者過訾之害猶大焉

友人譽我我或因而

自矜仇人訾我我或因而加謹

視財勢友人者其財勢亡即退而離焉謂此不見其
初友之所以然則友之情遂渙矣

友之定於我之不定事試之可見矣

爾為吾之真友則愛我以情不愛以物也

交友使獨知利已不復顧益其友是商賈之人耳不

可謂友也

小人交友如放帳惟計利幾何

友之物皆與其

交友之貴賤在所交之意耳特據德相友者今世得

幾雙乎

友之所宜相宥有限

友或負罪惟小可容友如犯義必大乃棄

友之樂多於義不可久友也

恐友之惡便以他惡為已惡焉

我所能為不必望友代為之

友者古之尊名今出之以售比之於貨惜哉

友於昆倫邇故友相呼謂兄而善於兄弟為友友之

益世也大乎財焉無人愛財為財而有愛友特為友

耳

今也友既没言而誚諫者為佞則惟存仇人以我聞

真語矣

設令我或被害於友非但恨已害乃滋恨其害自友

發矣

多有密友便無密友也

如我恒幸無病豈識友之真否哉

友之道甚廣濶雖至下品之人以盜爲事亦必以結
友爲黨方能行其事焉

視友如已者則遐者通弱者強患者幸病者愈何必
多言耶成者猶生也

我有二友相訟於前我不欲爲之聽判恐一以我爲
佐也我有二仇相訟於前我可猶爲之 判必一

以我爲友也

信於仇者猶不可失况於友者哉信於友不足言矣
友之職至於義而止焉

如友寡也子寡有喜亦寡有憂焉

故友爲美友不可棄之也無故以新易舊不久卽悔
旣友每事可同議定然先須議定友

友於親惟此長焉親能無相愛親友者否蓋親無愛
親親倫猶在除愛乎友其友理焉存乎

獨有友之業能起

友友之友仇友之仇爲厚友也

吾友必仁則知愛人知惡人故我據之

不扶友之急則臨急無助者

俗友者同而樂多於悅別而畱憂義友者聚而悅多

於樂散而無愧

我能防備他人友者安防之乎聊疑友即大犯友之

道矣

上帝給人雙目雙耳雙手雙足欲兩友相助方爲事

有成矣

友字古篆作爻即兩手也可有而不可無朋字古篆作羽即兩羽也鳥倫之方能飛

古賢者悅朋友

豈不如是耶

天下無友則無樂也

以詐待友初若可以籠人久而詐露反爲友厭薄矣

以誠待友初惟自盡其心久而誠孚益爲友敬服

矣

我先貧賤而後富貴則舊交不可棄而新者或以勢

利相依我先富貴而後貧賤則舊交不可恃而新

者或以道義相合友先貧賤而後富貴我當察其

情恐我欲親友而友或疎我也友先富貴而後貧

賤我當加其敬恐友防我疎而我遂自處於疎也

夫時何時乎順語生友直言生怨

視其人之友如林則知其德之盛視其人之友落落如晨星則知其德之薄

君子之交友難小人之交友易難合者難散易合者易散也

平時交好一旦臨小利害遂爲仇敵由其交之未出於正也交既正則利可分害可共矣

我榮時請而方來患時不請而自來夫友哉

世間之物多各而無用屢而始有益也人豈獨不如

此耶

良友相交之味失之後愈可知覺矣

居染塵而狎染人近染色難免無污穢其身矣交友

惡人恒聽視其醜事必習之而逸本心焉

吾偶候遇賢友雖僅一抵掌而別未嘗少無裨補以

洽吾爲善之志也

交友之旨無他在彼善長於我則我效習之我善之

於彼則我教化之是學而卽教教而卽學兩者互資矣如彼善不足以效習彼不善不可以變動何

殊盡日相與遊謔而徒費陰影乎哉

無益之友乃偷時之盜偷

時之損甚於偷財財可復積時則否

使或人未篤信斯道且修德尚危出好入醜心戰未
決於以剖釋其疑安培其德而救其將墜計莫過
於交善友蓋吾所數聞所數觀漸透於膺豁然開
悟誠若活法勸責吾於善也嚴哉君子嚴哉君子
時雖言語未及怒色未加亦有德威以沮不善之
為與

爾不得用我為友而均為嫵媚者

友者相褒之禮易施也夫相忍友乃難矣然大都友
之皆感稱己之譽而忘忍己者之德何歟一顯我
長一顯我短故耳

人人不相愛則耦不為及

臨當用之時俄識其非友也愍矣

務來新友戒毋誼舊者

友也為貧之財為弱之力為病之藥焉

國家可無財庫而不可無友也

仇之饋不如友之棒也

世無友如天無日如身無目矣

友者既久尋之既少得之既難存之或離于眼即念之于心焉

知友之益凡出門會人必圖致交一新友然後回家矣

諛諂友非友乃偷者偷其名而僭之耳

吾福社所致友必吾災禍避之

友既結成則戒一相斷友情情一斷可以姑相著而難復全矣玉器有所黏惡于觀易散也而寡有用

耶

醫士之意以苦藥瘳人病諂友之向以甘言長人怨不能友已何以友人

智者欲離浮友且漸而違之非速而絕之

欲以衆人交友則繁焉余竟無冤仇則足已

彼非友信爾爾不得而欺之欺之至惡之之效也

承德永友之美餌矣凡物無不以時久爲人所厭惟德彌久彌感人情也德在仇人猶可愛况在友者

歟

論

九

歷山王

大西城古總王

值事急躬入大陣時有弼臣止之曰

事險若斯陛下安以免身乎王曰汝免我於詐友

凡顯仇也自乃能防之

歷山王亦冀交友賢士名爲善諾先使人奉之以數

萬金善諾怫而曰王貶吾以茲意吾何人耶使者

曰否也王知夫了爲至廉是奉之耳曰然則當容

我爲廉已矣而麾之不受史斷之曰王者欲買士

之友而士者毋賣之

歷山王未德總值時無國庫凡獲財厚頒給與

有敵國 富盛惟事務克庫譏之曰足下之庫在

於何處曰在於友心也

昔年有善待友而豐惠之將盡本家產也傍人或問

之曰財物畢與友何留於已乎對曰惠友之味也

別傳對曰留惠友之冀也意僥異而均美

古有二人同行一極富一極貧或曰二人爲友至密

矣實法德 古者名賢 聞之曰既然何一爲富者一爲貧

者哉 言友之物皆與其也

昔有人求其友以非義事而不見與之曰苟爾不與

我所求何復用爾友乎彼曰苟爾求我以非義事何復用爾友乎

西土之一先王曾交友一士而腆養之於都中以其為智賢者日曠弗見陳諫即辭之曰朕乃人也不能無過汝莫見之則非智士也見而非諫則非賢友也先王弗見諫過且如此使值近時文飾過者當何如

是的亞是北方國名俗獨多得友者稱之謂富也

客力所西國王名以匹夫得大國有賢人問得國之所行

大音曰惠我友報我仇賢曰不如惠友而用恩俾仇為友也

墨臥皮音聞上者折開大石榴或人問之曰夫子何物願獲如其子之多耶曰忠友也

何種用賢友

西土之一先王會交友一士而廣養之於都中以

為智賢者日曠弗見陳諫即辭之日朕乃人也

能無過汝莫見之則非智士也見而非諫則非

善政其于文多准日出丈此使值運時文

墨州文上音世間大百斷如人問文曰夫于何時

大論曰惠非丈嫌非世賀曰不似惠丈而用恩

百家五術

吳郡婁元禮

雜占

論日

日暈則雨諺云月暈主風日暈主雨日脚占晴雨

諺云朝又天暮又地主晴反此則雨日沒後起青

白光數道下挾土潤處起巨天此特夏秋間有之俗

呼青白路主來日主晴一雨生耳主晴雨諺云南耳

晴北耳兩日生雙耳主風或雨若是表而下垂通地

則又名白日曠生久晴
日出星生雨出晏主晴老
農云此時言久陰之餘
夜雨連旦正當天明之際雲
忽一掃而捲即光日出
所以言早少刻必雨立驗言
晏者日出之後雲然開也
必晴亦甚準蓋日之出入
自有定刻實無早晏也
愚謂但當云晴得早主雨晏
開主晴不當言日出晏
晏也占者悟此理 日外自
雲障中起主晴諺云日
頭卷雲障晒殺老和尚 日
沒返照主晴俗名爲日
返場一云日沒胭脂紅無雨
也有風或問二候相似
而所主不同何也老農云

然在日沒之前胭脂紅在日沒之後不可不知也
諺云烏雲接日明朝不如今日又云日落雲沒不雨
是寒又云日落雲裏走雨在半夜後已上皆主雨此
言一朵烏雲漸起而日正落其中者 諺云日落烏
雲半夜榜明朝晒得背皮焦此言余天元有黑雲日
落雲外其雲夜必開散明必甚晴也又云今夜日沒
烏雲洞明朝晒得背皮痛此言余天上雖有雲及日
沒下去都無雲而見日
狀如岩洞者也 已上皆主
晴甚驗

論月

月暈主風何方有關卽此方風來 新月下雨諺云
月如挂弓少雨多風月如偃瓦不求自可又云月偃
偃水漾漾月子側水無滴 新月落北主米貴荒諺
云月照後壁人食狗食 作竊者易敗果驗 月初
始生前月大盡初二晚見前小盡初三晚見諺云大
二小三 初五夜裏更半月初八廿三上落半夜十
二夜裏天亮月十三四大明月著地十五十六正團
圓十七十八正暈喧十八九坐河守二十二二十一

上一更急二十二三月上半闌殘二十四五六月上
好煮粥二十七與八日月東方一齊發二十九夜略
有上弦初七八九下弦二三四

論星

諺云一個星保夜晴此言雨後天陰但見一兩星此
夜必晴 星光閃爍不定主有風 夏夜見星密主
熱一諺云明星照爛地來朝依舊雨言久雨正當黃
昏卒然雨住雲開便見滿天星斗則豈但明日有雨
當夜亦未必晴

論風

夏秋之交大風及有海沙雲起俗呼謂之風潮古人
名之曰颶風言其具四方之風故名颶風有此風必
有霖淫大雨同作甚則拔木偃禾壞房室決堤堰其
先必有如斷虹之狀者見名曰颶母航海之人見此
則又名破帆風 凡風單日起單日止雙日起雙日
止 諺云西南轉西北槎繩來絆屋又云半夜五更
西天明拔樹枝又云日晚風和明朝再多又云惡風
盡日沒又云日出三竿不急便寬大凡風日出之時

必略靜謂之風讓日大抵風自日內起者必善夜起
者必毒日內息者亦和夜半息者必大凍已上並言
隆冬之風 諺云風急雨落人急客作又云東風急
備蓑笠風急雲起愈急必雨 諺云東北風雨太公
言良方風雨卒難得晴俗名曰牛筋風雨指丑位故
也 諺云行得春風有夏雨言有夏雨應時可種田
也非謂水必大也經驗 諺云春風踏脚報言易轉
方如人傳報不停脚也 一云既吹一日南風必還一
日北風報答也 二說俱應 諺云西南早到晏弗動

草言早有此風向晚必靜 諺云南風尾北風頭言
南風愈吹愈急北風初起便大 春南夏北有風必
雨 冬天南風三兩日必有雪

論雨

諺云雨打五更日晒水坑言五更忽有雨日中必晴
甚驗 晏雨不晴 雨著水面上有浮泡主卒未晴
諺云一點雨似一個釘落到明朝也不晴一點雨
似一個泡落到明朝未得 諺云天下太平夜雨
日晴言不妨農也 諺云上牽晝暮牽齋下晝雨磨

諺云病人怕肚脹雨落怕天亮亦言久雨正當
昏黑忽自明亮則是雨候也 雨夾雪難得晴 諺
云夾雨夾雪無休無歇 諺云快雨快晴道德經云
飄風不終朝驟雨不終日 凡雨喜少惡多 諺云
十日晴不厭一日雨落便厭

論雲

雲行占晴雨諺云雲行東雨無踪車馬遊雲行西馬
濺泥水沒犁雲行南雨潺潺水漲潭雲行北雨便是
好晒穀 上風雖開下風不散主雨 諺云上風皇

下風隘無箕衣莫出外。雲若砲車形起主風起。
諺云西南陣單過也落三寸言雲陣起自西南來者
雨必多尋常陰天西南陣上亦雨。諺云太婆年八
十八弗曾見東南陣頭發又云千歲老人不曾見東
南陣頭雨沒子田言雲起自東南來者絕無雨。凡
雨陣自西北起者必雲黑如潑墨又必起作眉梁陣
主先大風而後雨終易晴。天河中黑雲對起一路相接亘天
河作堰又謂之黑豬渡河黑雲對起一路相接亘天
雨之文作橋雨下濶則又謂之合羅陣皆主大雨。

至少夏必作滿天陣名通界雨言廣濶普徧也若
天陰之際或作或止忽有雨作橋則必有挂帆雨脚
又是雨脚將斷之兆也不可一例而取。凡雨陣雲
疾如飛或暴雨乍傾乍止其中必有神龍隱見易曰
雲從龍是也。諺云旱年只怕松江挑水年只怕北
江紅一云太湖晴上文言亢旱之年望雨如望恩纔
是四方遠處雲生陣起或自東引而西自西而東俗
所謂排也則此雨非但今日不至必每日如之卽是
久旱之兆也此吳語也故指北江爲太湖若是晚霽

必兼西天但晴無雨諺云西北赤好晒麥 陰天下
晴諺云朝要頂穿暮要四脚懸又云朝看東南暮看
西北 諺云魚鱗天不雨也風顛此言細細如魚鱗
斑者一云老鯉斑雲障晒殺老和尚此言滿天雲大
片如鱗故云老鯉往往試驗各有准 秋天雲陰若
無風則無雨 冬天近晚忽有老鯉斑雲起漸合成
濃陰者必無雨名曰護霜天諺云識每護霜天不識
每著子一夜眠

論霞

諺云朝霞暮霞無水煎茶主旱此言久晴之霞也
諺云朝霞不出市暮霞走千里此皆言雨後乍晴之
霞暮霞若有火焰形而乾紅者非但主晴必主久旱
之兆朝霞雨後乍有定雨無疑或是晴天隔夜雖無
今朝忽有則要看顏色斷之乾紅主晴間有褐色主
雨滿天謂之霞得過主晴霞不過主雨若西方有浮
雲稍厚雨當立至

論虹

俗呼曰鸞 諺云東鸞晴西鸞雨諺云對日鸞不到

書主雨言西鸞也若鸞下便雨還主晴

論雷

諺云未雨先雷船去步來主無雨 諺云當頭雷無
雨卯前雷有雨凡雷聲響烈者雨陣雖大而易過雷
聲殷殷然響者卒不晴 雷初發聲微和者歲內少
猛烈者凶甲子日尤吉 雪中 有雷主陰雨百日七
晴 東州人云一夜起雷三日雨言雷自夜起必

陰

論霜

每年初下只一朝謂之孤霜主來年歉連得兩朝以
上主熟上有鎗芒者吉平者凶春多主旱

論雪

其詳在十二月下雪而不消名曰等伴主再有雪久
經日照而不消亦是來年多水之兆也

論電

夏秋之間夜晴而見遠電俗謂之熱閃在南主久晴
在北主便雨諺云南閃千年北閃眼前 北閃俗謂
之北辰閃主雨立至諺云北辰三夜無雨大怪言必

有大風雨也

論氣候

凡春宜和而反寒必多雨諺云春寒多雨水元宵前後必有料峭之風謂之元宵風凡春有二十四番花信風梅花風打頭陳花風打末二月初有水謂之春水二月八日張大帝生日前後必有風雨極準俗號爲請客風送客雨正日謂之洗街雨初十謂之洗厨雨二月二上工故諺元河東西好使犁此時之雨正是一犁春雨諺云水成田衣成人無衣不

成人無水不成田種田不稱水田僅可種豆立春

後五戊爲社其日雖晴亦多有微雨數點謂社公不

喫乾糧果驗諺云清明斷雪穀雨斷霜言天氣之

常東作旣典早起夜眠春間最爲要緊古語云一

年之計在春一日之計在寅夏四月清和天氣爲

正必作寒數日謂之麥秀寒卽月令麥秋至之後

芒種後雨爲黃梅雨夏至後爲時雨此時天公陰

晴易變諺云黃梅天日多幾番顛諺云黃梅天氣

楚向老婆頭邊也要擔子蓑衣箬帽去夏至日最

長諺云夏至日莫與人打更

夏至日九九氣候諺云一九二九扇子弗離手三九

二十七冰水甜如蜜四九三十六出汗如出浴五九

四十五頭帶秋葉舞六九五十四乘涼不入寺七九

六十三上牀尋被單八九七十二思量蓋夾被九九

八十一家家打炭壑六月有水謂之賊水言不當

有也秋稍涼氣候之正即月令涼風至之候八

月又作新涼諺云處暑後十八盆湯又云立秋後

四十五日浴堂乾中甸作熱謂之潮熱又名八

小春十八日潮生日前後有水謂之橫港水

月初有雨多謂之秋水社日應候田園樂事

春社同但景物異耳唐詩云楓林社日鼓茅屋午時

雞早稻嵐晚稻嵐落糝天蓼花水浴車嵐路雨

中氣前後起西北風謂之霜降信有雨謂之濕信未

風光雨謂之料信雨霜降前來信前信易過善後來

信了信必嚴毒此信訖濕後信必如之諺云霜降了

布衲著得言已有暴寒之色又云暴寒難忍熱難

當水到此必退古語云霜降水痕收雜時酒家

開沽諺云香橙螬螬月

季秋刈獲之忙俗諺云春

金取寶月 冬初和暖

謂之十月小春又謂之晒糯

穀天此時禾稼已登正

是農家為沉醉佳處詩云一

年好景君須記最是盤

黃橘綠時 漸見天寒日短

必須夜作諺云十月無

工只有梳頭喫飯工 又云

河東西好使犁河射角

好夜作 立冬前後起西北

風謂之立冬信月內風

類作謂之十月五風信 諺

云冬至前後瀉水不走

至後九九氣候諺云一九

二九相喚弗出手三九

廿七離頭吹鬢篋四九三十

六夜眠如鷺宿五九四十五太陽開門戶六九五十五

四貧兒爭意氣七九六十三布衲檐頭擔八九七十

二猫狗尋陰地九九八十一犁耙一齊出 十二月

謂之大禁月忽有一日稍暖即是大寒之候諺云一

日赤膊三日醜醜 諺云大寒須守火無事不出門

又云大寒無過丑寅大熱無過未申 諺云臘月

廿四五錐刀不出土

論朔日

晴主月內晴 雨謂之交月雨主久陰 雨若此先連

綿有雨反輕 風吹月建方位主米貴 日建方來爲
得其正萬物各得其所晴雨各得其宜

論旬中尅應

新月下有黑雲橫截主來日雨諺云初三月下有橫
雲初四日裏雨傾盆 月盡無雨則來月初必有風
雨諺云廿五廿六若無雨初三初四莫行船一廿五
日謂之月交日 有雨主久陰 廿七日最宜晴諺
云交月無過廿七晴

論甲子

諺云春雨甲子乘船入市夏雨甲子赤地千里秋而
甲子禾頭生耳冬雨甲子飛雪千里 一說甲子春
雨主夏旱六十日夏雨注秋旱四十日此說蓋取其
久陰之後必有久晴諺云半年雨落半年晴甲子遇
雙日是雌甲子雖雨不妨

論壬子

春雨人無食夏雨牛無食秋雨魚無食冬雨鳥無食
又云春雨壬子秧爛蚕死又云雨打六壬頭低田便
罷休一云更須看甲寅日若晴初得過不妨諺云壬

子是哥哥爭奈甲寅何若得連晴為上不然二日內亦當以壬子日為主 一說壬子雨丁丑晴則陰晴相半二日俱晴六十日內少雨二日俱雨主六十日內雨多近聞此說累試有驗

論甲申

諺云甲申尤自可乙酉怕殺我言申日雨尚庶幾酉上雨主久雨一云春甲申日則主米暴貴又云閩中見四時甲申日雨則 家閉糶價必踊貴也吳地空最畏此二日雨故特以怕殺二字表其可畏之甚也

身試極準

論甲戌庚必變

諺云久雨久晴多看換甲 又云甲午旬中無燥土 又云甲雨乙初 又云甲日雨乙日晴乙日雨直到庚 又云久晴逢戌雨久雨望庚晴 又云逢庚須變逢戌須晴又云久雨不晴且看丙丁 又云注火不落下火滴滔言丙丁日也

論鶴神

巳酉日下地東北方乙卯轉正東庚申轉東南丙寅

轉正南辛未轉西南丁丑轉正西壬午轉西北戊子
轉正北癸巳上天在天止之北戊戌日轉天上之南
甲辰轉天上之東巳酉復下周而復始括云纔逢癸
巳上天堂巳酉還居東北方上天下地之日晴主久
晴雨主久雨轉方稍輕若大旱年雖轉方天並不作
變諺云荒年無六親旱年無鶴神 巳亥庚子巳巳
庚午謂之水主土多是值雨 庚申日晴甲子必晴
丁未日雨殺百虫

論山

山之色清明明爽主晴嵐氣昏暗主作雨 起雲
主雨收雲主晴尋常不曾出雲小山忽然雲起主火
雨 久雨在半山之上山水暴發一月則主山崩却
非尋常之水

論地

地面濕潤甚者水珠出如流汗主暴雨若得西北風
解散無雨 石澗水流亦然 四野鬱蒸亦然

論水

夏初水底生苔主有暴水諺云水底起青苔卒逢大

水來 水際生靛青主有風雨諺云水面生青靛天
公又作變 諺云大水無過一周時 諺云大旱不
過周時雨大水無非百日晴言天道須是久晴則水
方能退也故論潮者云晴乾無大汛合而言之可見
水漲之易退之難也如此 凡東南風退水西北反
爾此理蓋只是吳中太湖東南之常事往年初冬大
西北風湖水泛起吳江人家皆俱浸水中風息復平
謂之翻湖水纔是南風連吹半月十日便可退水三
三尺又不還漲一水邊經行聞得水有香氣主雨水
至極驗或聞水腥氣亦然 河內浸成包稻種既
復復浮主有水

論潮

每半月逐日候潮時有詩訣云午未未申甲寅寅卯
卯辰辰巳巳午午半月一遭輪夜潮相對起仔細與
君論 十三二十七名曰水起是為大汛各七日
二十初五名曰下岸是為小汛亦各七日 諺云初
一月半五時潮又云初五二十夜岸潮天亮白遙遙
又云下岸三潮登大汛 凡天道久晴雖當大汛水

亦不長諺云乾晴無大汛雨落無小汛

論草

五穀草占稻色草有五穗近本垂為早色腰末為晚禾隨其穗之美惡以斷豐歉未必極驗但其草每爭根根相似 茆蕩內春初雨過菌生俗呼為雷蕈多則主旱無則主水 草屋久雨菌生其上朝出晴暮出雨諺云朝出晒殺暮出濯殺 看窠草一名干戈謂其有刺故也蘆葦之屬叢生於地夏月暴熱之時忽自枯死主有水 諺云頭芋生子沒殺二芋二芋

生子早殺三芋 菱草水草也村人嘗剝其小白者之以下水旱味甘甜主水已來亦未止味餒氣主旱已來亦已定

論花

梧桐花初生時赤色主旱白色主水 匾豆五月開花主水 杞夏月開結主水 藕花謂之水花魁開在夏前主水 冬青花詳見五月類 野薔薇開在立夏前主水 麥花晝放主水 鳳仙花開在五月主水 槐花開一遍掃米長一遍價 豐苦水旱四

等草花雜占云齊萊先生歲欲甘葶蘆先生歲欲苦
藕先生歲欲雨羨葵先生歲欲旱蓮先生歲欲荒水
藻先生歲欲惡艾先生歲欲病皆以孟春占之係江
南農事云

論木

凡竹笋透林者多有水 楊樹頭並水際根乾紅者
主水此說恐每年如此不甚應

論飛禽

諺云鴉浴風鵲浴雨八八兒 既浴斷風雨鳩鳴有遷

聲者謂之呼婦主晴無遷聲者謂之逐婦主雨
巢低主水高主旱俗傳鵲意既預知水則云終不使
我沒殺故意愈低既愈知旱則云終不使晒殺故意
愈高朝野僉載云鵲巢近地其年大水 海燕忽成
羣而來主風雨諺云烏肚雨白肚風 赤老鴉含水
叫雨則未晴晴亦主雨老鴉作此聲者亦然 鴉旧
叫早主雨多人辛苦叫晏晴多人安閑農作次第
夜間聽九道遙鳥叫卜風雨諺云一聲風二聲雨三
聲四聲斷風雨 鶉鳥仰鳴則晴俯鳴則雨 鵲噪

早報晴明日乾鵲冬寒天雀羣飛翅聲重必有雨
 雪 鬼車鳥即是尤頭虫夜聽其聲出入以下晴雨
 自北而南謂之出窠主雨自南而北謂之歸窠主晴
 古詩云月黑夜深聞鬼車 喫鷓叫主晴俗謂之賣
 簑衣 鷓叫諺云朝鷓晴暮鷓雨一夏秋間雨陣將
 至忽有白露飛過雨竟不至名曰截雨一家鷄上宿
 遲主陰雨 燕巢做不乾淨主田內草多 母鷄背
 負鷄雛謂之鷄跔兒主雨 喫井鷓鳩並載五月下

論走獸

猴窟近水主旱登岸主水有驗 圍牆上野鼠肥
 主有水必到所爬處方止 鼠咬麥苗主不見收
 稻苗亦然 倒在根下主善下米貴 狗肥地主陰雨無
 眠灰堆高處亦主雨狗咬青草喫主晴 狗向河邊
 喫水主水退 銀鼠其臭可惡白日銜尾成行而出
 注雨 貓兒喫青草注雨 絲毛狗褪毛不盡主梅
 水未止

論龍

龍下便雨主晴凡見黑龍下主無雨縱有亦不多白

龍下雨必到水鄉諺云黑龍護世界白龍壞世界一
龍下頻生旱諺云多龍多旱 龍陣雨始自何一路
只多行此路無處絕無諺云龍行熟路

論魚

魚躍離水面謂之秤水主水漲高多少增水多少一
凡鯉鯽魚在四五月間得暴漲必散子散不盡水未
止盛散水聲必定夏至前後得黃鱔魚甚散子時雨
必止雖散不甚水終未定最緊 車溝內魚來攻水
逆上得鮎主晴得鯉主水諺云鮎乾鯉濕又鯽魚主

水鱸魚主晴 黑鯉魚脊翼長接其尾主旱 夏初
食鯽魚脊骨有曲主水 漁者網得死鰕謂之水惡
故魚着網即死也口開主水立至易過口閉來遲水
旱不定 鰕籠中張得鱒魚主風水

論祥瑞

兩岐麥謂一稈而秀兩穗也主時年祥瑞又主其田
秋必倍收其家日必驟進又主太平之兆漢史云桑
無附枝麥岐兩穗張君為政樂不可支 紫燕來巢
主其家益富此燕與烏燕同類而異其名曰舍鷦兒

又名黃腰燕子營巢却與烏燕絕不相似余所居村巷有此燕巢者僅二家一卷之最溫潤者亦僅此二家又凡燕巢長及大者主吉祥北向者令人家道興旺更利田蚕也一凡六畜自來占吉凶諺云猪來貧狗來富猫兒來開質庫一云鷄來貧蓋鷄之得失尋常有之何足爲異因猪鷄音相近俗傳之誤昔有一人言其家主翁召是富室長者忽隣家走一猪人六猪闖未遠長者取之長者故意妄言多之猪數以其猪其人不欲索而去遂致廢弛富室一破碗上

下作兩截斷而齊者名曰無底碗大吉往往以上

書古語於其中懸東壁謂祥瑞也近者一友人云

數年前曾見上洋高仲明家有一無底碗謂其祥瑞

懸之東壁其齊如截愛若至寶不三年其家財貨大

進田連阡陌今則爲當地田戶凡牛退齒每每凡

不得而知見若有見其齒已脫在口候而得之者大

吉利主三年内大發猫洗面至耳主有遠親至之

喜黃昏鷄啼主有天恩好事或有減放稅糧之喜

臘月廿五日夜赤豆粥饒滾則三年大發猫犬

生子皆雄主其家有喜事
三白大吉謂白雀巢簷
白鼠穿屋白魚入舟也
鼠咬人幞頭帽子衫領主
得財喜百日内至
半夜前作數錢聲者主招財吉
一鼠狼來竊其家必長吉
犬生一子其家興旺諺
云犬生獨家富足
春初獺祭魚忽有人拾得其遺
殘者食之大吉
鵲噪簷前主有佳客至及有喜事
蛇脫殼人有見之者主大發迹
燈花不可剔去
至一更不謝明日有吉事
半夜不謝主有連綿喜事
之事或有遠親信物至諺云燈花今夜開明朝喜事

來久陰天息燈燈煤如炭紅良久

明日喜晴諺

云火留星必定晴久晴後火煤便滅主喜雨
長墩

忽然門內泥土自然墳

去聲

起成墩者謂之長墩主其

家長進余嘗記幼時曾見東郊有一村店始於賣酒

營生僅以自已忽門內泥土自然墳起店主謂其祥

瑞愛護不鋤日見漸高家亦日益遂添賣香燭麩麵

之類踰年愈高成墩不勝添進入口積蓄米麥乃大

典販京果海錯南貨等物無所不有雖百里之外或

富室或寺院咸來垂顧動以千緡每殘年及春季日

有數千緡交易長夏門亦如市四方馳名遠近自爲
巨富三十年後墩漸平下家亦暗消 凡見鼠立上
大吉慶 嘗聞余大父言昔中年一元日曾於庖
溝口獨見一鼠對面拱立心雖不以爲怪亦謂頗奇
因問之曰爾亦知泰來之賀耶其鼠復如揖拜之狀
而去大父晚年子孫蕃衍家事從容至老康健壽享
八十九歲可謂吉慶矣因以此事問前輩乃云嘗於
雜書中曾見此說名曰狼恭鼠拱主大吉慶必有陰
德所致而然 已上數事初非幻奇以惑衆皆以

耳聞實確可考之言始附卷末以備田家五行
之一事云爾

祥補拾遺凡出入遇合物及大過橋大言所謀皆
遂錢穀豐盈

正月初婚忌空床招不祥不祥也者以爲

大吉慶 嘗聞余大父言昔中年一九月嘗於庭

中見一鼠對面視之鼠不以為怪亦不避

因問之曰爾外祖母家何處鼠亦不避

後幾遠豐盛 孫善初家事從容

報蘇詩豈以出入張合妙及大毘蘇大百說精

一書云爾 此說名曰狼恭屏

家所宜忌 四卷之三言欲開卷末以謝田家

家宜忌

錢唐瞿祐

元日取鵲巢燒灰着于廁間以避 兵撒于門裏以避

盜

正月上寅日取女青草末三合絳 囊盛掛帳中能辟

瘟疫

正月初婚忌空床招不祥不得已 者以薰籠置床以

厭之

二月取道中土泥門戶辟官符上 壬日取土泥屋四

角宜蠶事

二月丁亥日收桃花陰乾爲末戊子和并花水服方寸七日三服療婦人無子兼美容顏

社日令男女輟業一日否則令人不聰

三月採艾爲人以掛戶上備一歲之灸材

三月三日採薺菜花鋪竈上及坐臥等處可以辟虫

蟻

又云清明日日未出時採薺菜花候乾作燈杖可辟

蚊蛾

巳日婦人以薺菜花點油祝之洒入水中若成龍

花卉狀者則吉謂之油花卜

穀雨日採茶炒藏能治痰嗽及療百病熱疾

風土記三月十六二十七忌遠行水陸不吉初二

十六日忌裁衣交易

四月忌暴怒傷心秋必爲瘡自夏至至九月忌食隔宿肉菜之物忌用宿水洗面漱口

五日以艾縛一人形懸于門戶上以辟邪氣以五綵絲繫于臂上辟兵厭鬼且能令人不染瘟疾

居家宜忌
五日硃砂寫茶字倒貼辟鴟鵂寫白字倒貼致重寫
儀方二字倒貼亦妙

病目者以紅絹盛榴花拭目棄之謂代其病凡紅物
俱可

疫氣時行用管仲置水缸內食水不染十二月除夕
同此

茉莉花勿置床頭引蜈蚣當忌

李子不可與蜜雀肉同食損五臟

小兒不可弄槿花惹病痞瘡爲瘡子花故也

六月六日取水收起淨甕盛之一年不臭用以作醬
醬醃物一年不壞

六月伏日宜作湯餅食之名爲辟惡

造醬用三伏黃道日浸豆黃道日拌黃不生虫

暑月不可露卧勿沐浴當風慎賊邪之氣侵人

暑月瓮罈大日洒熱不可即用盛裝飲食之類恐收

暑氣

七日曝皮裘可以辟蛀

七日取角蒿置毡褥書籍中可以辟蠹又云可以辟

蛇

立秋太陽未升採楸葉熬膏搗治瘍立愈名楸葉膏
熬法以葉多方稠

七夕乞巧使蜘蛛結萬字造明星酒屈志贈

八月行路間勿飲陰地流泉令人發瘴脚軟

秋社日人家襁褓兒女俱令早起恐社翁為祟與養

社同

八月一日以絹囊承取栢樹下露如珠子取拭兩目

明爽無疾

日霜降後方可食蟹蓋中膏內有腦骨當去勿食有

毒

秋分之日勿殺生勿用刑勿處房帷勿吊喪問疾勿

大醉

八月八日勿買布買鞋履附足大為忌

九月九日採茱萸插頭髮辟惡氣而禦初寒

九日天明時以片糕搭兒女頭額更祝曰願兒百事

俱高作三聲

九日造迎涼脯羊肝餅佩瘦木符

此月後宜食野鴨多年小熱瘡不愈食多卽瘡永久
無患

十月亥日食餅令人無病

立冬日陽氣歸內腹宜溫暖物入胃易化

是月宜食芋無礙

十月一日爲民歲臘十五日爲下元此二日戒夫婦
入房

十一月可服補藥不可餌大熱之藥宜早食宜進宿
熟之物

十一月勿食龜肉令人水病勿食生菜發宿疾勿食
生乳多涕唾

十一月初四日勿責譴下人大忌

十一日不可沐浴勿以火炙背

是月勿枕冷石鉄物令人目暗志昏

十二月癸丑日造門盜賊不能進

臘月子日晒薦蓆能去蚤虱

是月取猪脂四兩懸于廝中入夏一家無蠅

除日以合家頭髮燒灰同腳底泥包投井中却五瘟

疫鬼

除夜勿嗔罵奴僕并碎器皿仍不可大醉

是月勿歌舞犯者凶

放生辯惑

會稽陶望齡

芝亭張子雲來王子與諸善友以萬曆辛丑仲夏
 朔創放生會於城南因書雲棲大師放生文會籍
 之首復命鄙言贅於末簡予惟慈心功德昔賢已
 詳無俟復論第取龔俗所排堅難碎破者略為答
 語數條以解羣惑嗟乎蚊蚋生人虎狼生肉自古
 已有斯語矣而白首之士猶迷而不解是為鮑氏
 弱子笑也

問仁者當宏濟蒼生拯扶赤縣何必留情微物
效彼小慈終同兒子之嬉豈有丈夫之槩

答事有弘微心無巨細捉象擒兎獅子之全力具存
織草喬林一雨之普沾靡異然則心非大也豈嫌善
小而不爲心非小也安見小事之非大必如子言則
畜池無相鄭之功而祝網豈王殷之略哉不知天心
等愛道眼普觀舉斯心旣無廣隘之殊論物命亦何
貴賤之別故寒生頓貴肖翹等活萬人世主圖王敵
蘇優于天下寧當暴殄但貴擴充

問親親仁民仁民愛物序分先後施有重輕當
圖厥重先置茲輕後

答以劫盜而爲奉養不若止盜以寧親以屠創而效
布施不若損施而全命蓋一忍而生百忍亦一慈而
該百慈愛親者不敢惡於人則濟衆者寧當殄乎物
昔有懦士曾處圍城始雖蒙被而猶戰兢後則登陴
而親捍禦乃謂人曰勇可習乎夫勇由血氣猶以習
增仁乃性生豈難漸學故當滋吾生意遠彼殺機生
爲至順故好生卽召順之階殺是極違故遠殺乃去

放生篇
違之要若能時時救物念念利生將使戾夫汎愛如
轉春色於寒柯逆子承歡若濬源泉於勺水矣

問物既旁生與人非類若網罟畢弋不設於先
王則鳥跡獸蹄必交於中國雖云愛物終至妨
人且雞鶩長生蛙魚不殺其類充塞恐無所容
答獸有茂草魚躍淵泉並育並生豈妨豈礙今蜀不
食蟹楚不捕蛙未聞楚蜀之鄉純爲蛙蟹所據殺之
而類乃滋盛不殺而生反不蕃人羊之言其故可痛

問鱗鬣未舒網罟隨人既難逃死奚用放生婦
人之仁哲士所笑

答凡有生命總是無常人亦同然非止於物儻以物
命難延理當烹煮亦將謂人生無幾便可誅然獄
中必殺之囚牀上臨危之病療者猶欲留連於朝夕
刑官亦必轉展於秋冬此決死而尙冀其生彼更生
而未必卽死况夫放救之舉本吾慈憫之心眼見其
生便似永投生路手援其死卽如永脫死門則死何
必豫疑生何須終保乎

問衆生就死極多此會放生極少救一漏萬何

取普周

答愛以心行慈由術運昔云仁術尚不妨殺羊以易
牛今者慈心亦何害救一而漏萬惟心惟術自普自
周故數錢布施量等大千况衆命更生功豈小補濟
旱元非一溉終愈立稿之他苗繞塔豈合遊畝亦喻
投湯之勺水且愚人適口智者娛心但知適口之可
甘不識娛心之大快是故涸鱗乍濕籠羽更騫方遊
金鷲而倏返江湖將就刀砧而俄辭絆縶似赴市曹
而逢赦如遭寇虜而獲還躑躅方甦倏洋忽逝於是

本乃知樂對水忘饑觀此生全覺輕安之在我慶其
離脫如重恙之去身彼箸下萬錢食前方丈三寸舌
外美惡何知一臠飽餘腥膻可厭其爲娛樂曾有幾
何豈若脫彼命於生死之間怡吾心於飛躍之際浣
情滌森同斯縱壑之歡送目煙雲偕此排空之樂然
則衆所營者口腹吾所娛者神情取適正同心口有
別耳

問物元非物生亦無生但須究了一心卽是曲
成萬物投厓割肉尚屬有爲贖蚌放螺徒滋勞

放生辨見
費

答究窮至理雖何死而何生曲徇物情亦欣生而哀
死蓋以衆有卽真無之域涉事卽融理之門若執無
爲而病有爲則無爲之談適資墜吝執無生而訾放
生則無生之說反助貪殘旣敢肉無礙真修豈放生
反乖妙理卽如所謂投厓割肉則身執盡忘餒虎飼
鷹則悲心彌廣運悲心而有爲之功斯著祛身執而
無生之旨冥符今則所重者己身所輕者物命寶見
命旣宛爾貪生殺他身乃托無生死斯又與於不仁

之甚加諸俗士數等矣

答先宿至理雖何死而何生由何物對何人
 死益以衆有即真無之域而事小無理之門有
 為而無有為則無為之彼通矣齊無生而無故
 生則無生之說及助貪取食肉無礙其世族
 及事劫理即如所謂投崖割肉則身執身感
 慮則交心彌廣運悲心而有為之功斯齊於身
 無生之旨矣符今則所重者也身無生而無
 死斯又與於不

文其味請命士樓華矣

