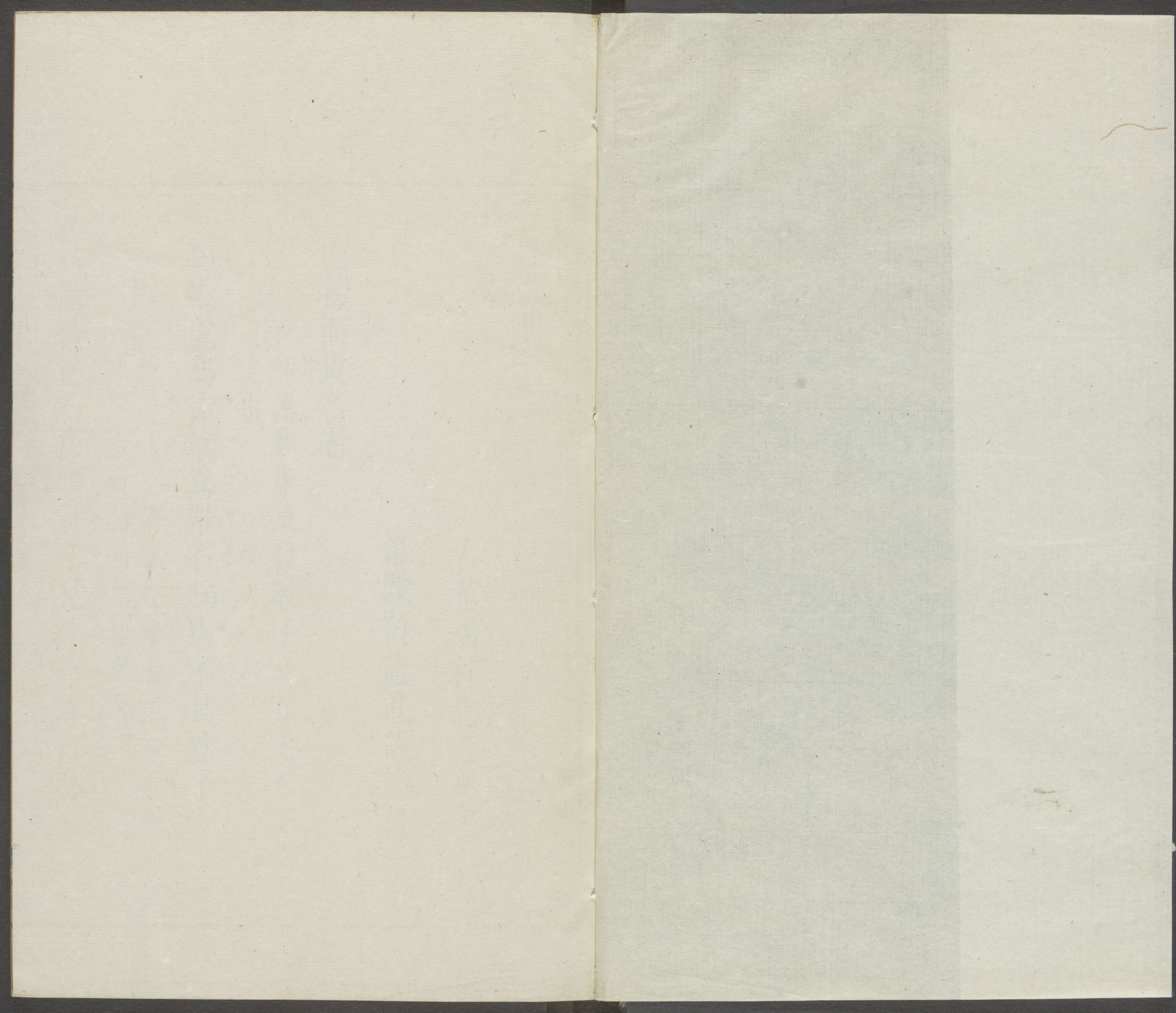


24

25

TCHL^R 9301769



三才藻異

古堇屠粹忠芝巖著



淮陰許志進謹齋校

境物而異名者

不其山

卽墨、鄭康成設教于此、產書帶草、名馴虎山、

霞爲帳、虎爲徒、草爲帶、石爲廬、不其然乎。

可中亭

虎丘、生公講經、文帝會衆施食、僧律過中、不食、帝曰、可中、卽舉箸、

豈君借箸、必石點頭、日中見沫、亭亦可休。

矣層山

在亦佐、上有甘泉、蠻以水為矣、

數○點○飛○花○半○泓○香○雪○一○帶○羊○腸○幾○聲○鳩○舌○

之萊山

平度、秦漢祭月於此、懸崖古篆、莫可辨識

蒿○萊○没○俎○豆○空○石○還○畱○漢○篆○松○豈○憶○秦○封○

卅兮城

鹽山、始皇遣童男女千人、至海上求仙於此、

祖○龍○無○福○童○雛○皆○肉○一○棹○蠻○烟○千○人○蝸○觸○

若耶溪

會稽、西施采蓮於此、

夷○光○不○作○溪○光○如○昨○采○葛○采○蓮○孰○憂○孰○樂○

焉支山

上塞三千餘里、漢竇憲與匈奴戰破之、登山勒石記功、今班固作銘、一名燕然

石○磊○磊○字○班○班○燕○來○悲○故○竇○鴻○過○泣○間○關○

旃然山

榮陽、唐玄宗封泰山至此、見黑龍命射龍滅、自爾不見伏流、

伏○弩○斯○張○伏○波○斯○息○燕○然○銘○功○旃○然○頌○德○

也足軒

取兩三竿也、足之義、山谷有題、覺範道人、也足軒詩、

紅○日○三○竿○白○雲○半○幅○我○樂○棲○衡○人○苦○望○蜀○

者卜河

普安州、地四時常煖、土人冬月遷此、

卜○晝○卜○夜○多○者○黃○綿○也○日○卜○年○卜○世○少○者○青○氈○

不勞山

占城國人犯罪則送入此山待斃

遍青燐悲夜月天非不好生人何欲自絕

快哉亭

黃州宋張夢得建舊名陽春亭蘇軾題此又作詞

陽春有脚白雪無心竹風披領松月開襟

趵突泉

濟南名泉七十二此為上○杭有虎跑泉○處州有王右軍書突星灘

流非鯨吸源豈虎跑水天星窵今古影泡

倒攀井

諸城欽臥斜入如人攀倒然泉甘不竭

多羸餅危少投轄好爾欲枕流誰其解倒

倒流河

文河縣傳秋胡戲妻處凡水東流此獨西往

流無異向死矢靡他豈隨謔浪一轉秋波

倒回谷

保德州東北金完顏敗元將速不臺於此

詩曰筇杖不尋穿捷徑芒屨及早喚回頭

飛來峯

靈隱晉西僧登此日此天竺國靈鷲山小嶺不知何日飛來

一葦東渡片石西來蹲獅地湧飛鷺天開

浮來山

莒州西魯隱時莒人盟於浮來即此又名公來浮丘

浮丘何去浮山何來束牲載筆總屬浮埃

善化山

濬縣有仰泉如盆者七十二出雲為樓臺寺觀舟車旌鼓人馬幻態百出

盆裏十洲壺中三昧悟得一拳可忘四大

名山也

自鳴山

貴溪上湖中有藤圍丈餘插天欲雨則水湧沸聲如雷晉石孝子饒父仇於此

老幹盤龍狂瀾嘯虎孝子冤伸山靈氣吐

無底泉

洪洞縣北十八里陰晦水濁晴明水清有溺者浮而不沉俗傳為海眼

清濁可分浮沉自適眼濶海枯機深人溺

退過谷

太平谷內草牛馬食之常瘦因名

如求芻牧難量馬牛盍教引退飲犢上流

無影山

蠡縣其山日射無影今僅存微阜

頂難觀日坡不落星昔傳無影今更忘形

無定河

清澗即圓水也潰沙急流深淺不定

深淺風波往來萍梗征士沙場幽閨夢境

華不注

濟南城東北虎牙傑立孤峯刺天色黑狀若蓮

千年碧藕名萬古蓮覆將雲作蓋採把月為船

狼居胥

霍去病出代二千餘里與匈奴左賢王戰得首七萬餘封此山還

七萬級一丘封鷹揚畱剝石狼跋聽悲風

風火樓

四明第七支山名

僊愛居松無暑筮卦得家人風火何年營別墅

風吹傘

上杭山正德間僉事周維建亭於巔石龍夫人錦織巡部

張蓋翔鸞構椽守虎石龍書巡石尤風也夜舞

鎮流砥

荆州沙市東捍擊江水聲如萬雷一名象鼻觜

風招嬾婦江豚潑日抱橫公魚名遊快哉砥柱中流

審戶狀

五臺行者捫崖魚貫狀如審戶

攀藤入貫魚巡山靈嚴保甲木石盡編丁

醫巫閭

廣寧山高十餘里過二百四十里舜封幽州鎮有桃花洞補天石

恒其德卜其廬問松知採藥看鳥學書符啄木書符取蠹

託台谷

在平鹵衛水東流入懷安縣界

魚書難託花信可猜胡麻流出錯認天台

班朱尼

元太祖起兵至此河飲之以誓衆日他日當記會同艱難

班班可考世世無忘誰知元運終始朱藏

飛得力

金州城南五百里山高二十里過圍四百餘里

松威烈雲影閒虎猛思添翼鳥倦復知還

也鬚嶺

在內丘縣西北九十里。也眼彌斜也。

溪○圖○不○卷○壁○句○長○懸○人○將○睨○視○我○欲○掀○頤○

句注山

代州鴈門北，天下九塞之一，上為太和嶺，後為白草溝，漢文時屯兵於此。

地○藉○耕○屯○重○人○將○章○句○甲○投○戈○矣○講○藝○誰○

萬卦山

交城縣西北，六峯峙立，斷續開合，如萬卦然，西為錦屏山，最燦。

一○畫○肇○六○峯○栽○萬○象○開○易○之○時○義○大○矣○哉○

獨擔山

忻州產玉芝雲母，亦名雲母山，俗呼雲母為土丹，訛此。

山○負○錯○物○增○傷○不○獨○魚○愁○曾○還○防○麀○弄○璋○

希不素

盛京西北九十里一峯名此。

君○子○曰○草○欣○榮○花○爭○豔○寧○抱○朴○兮○不○受○絢○

餘不溪

德清，其水清澈，餘溪則不，故名，即孔淪放白龜處，一謂茗溪，流此尚餘花，柎也。

皆○濁○獨○清○落○花○何○有○魚○羨○劉○錢○

劉寵，錢龜欣，孔鈕投水。

意本山

平鹵衛北，後魏登國五年，會燕將賀麟於此，擊賀蘭諸部，大破之。

指○日○揮場○浮○雲○變○結○得○意○中○緣○方○見○本○來○面○

客爭容

在宜良縣東十里，為縣鎮山，郝超好人隱，有辭榮拂衣者，為構室，備具。

花○簪○筆○鳥○提○壺○問○誰○爭○鵠○隱○吾○為○結○蝸○廬○

三才藻異
俄爾多峯

鐵嶺縣城東百里

頃刻間風雲際世態亦何常歸山誰作計

額者米河

混同江北源出邊外。米化鯽故背有米點。

流混同源長白山豈無點額鱗不數化米脊

玉字井

南康玉字街以此井為一點

不羸其餅並受其福一滴成珠一點成玉

丁字沽

靜海東一百二十里出海要地屯軍戍此

專利海孰橫經酬酢無紅友往來有白丁

畫字山

延慶府西南四十八里

詩云溪山不捲淋漓筆風月長充鑒賞賓

花字潭

商南三潭相連石上生成每潭週二十丈旁崖險名風雨潭人不敬則雷動

誰其成之以雨以風誰其綴之惟竹惟松

巾字山

靜樂縣東北絕頂處狀如巾字山巖布石如雲滴水如雨積為瀨清潔如銀

水雨滴石雲從每泣沾巾露長懷落帽風

露名山中

他人水

突厥可汗常以五月中旬集此祭天

水自天生何言人已無他分與合之辨矣

八分山 武昌東南，水分流如八字，旁有八分湖，八分院，數不及九，可圖始，不可居終。
有詩流水似臨漢，篆筆八分書也，黛峯長，畫隋宮，眉

一堵墻 在房山石壁，巉峭，高三百餘尋，長五百步，儼若版築，其下可容數百家。
設一榻，構一椽，見墻思悟道，面壁可忘年。

秋林夏館山 內鄉北一百五十里，泉石佳麗。

鳥講學，竹點頭，奇雲開帳，列飄桂帶，書收。

錦繡光明山 靈壽縣西北九十里，橫山嶺西，圍泊口東。

詩曰：雲霞不剪東西軸，日月長開今古窓。

空靈岸 湘潭西一百六十里，杜甫詩：茫茫迎素浪，落落展青眺。

滔滔多茫茫，嘆著相既成，空回頭，即是岸。

余觀谷 在馬邑，金執遼主延僖之處。

勝敗如棋，光陰如箭，當日獻俘，問誰覲面。

錯上洪山 在襄垣縣北三十三里，以山谿叢雜名。

就其高下，點綴松苔，醉酬錯落，也孟彷彿洪厓。

奄曷下海 大同水潮無常，納大小澗，大小匯四河，及銀海諸水，合入黃河，遼金戰此。

金波也，月留影，銀海也，日生光，一朝破浪，奄有四方。

吐若奚泉

山西懷朔鎮北無結山下後魏高陽王雍奏原野平沃請置阿那環於此

雲吐奇水知向沃野若鋪氈奚奴空帶杖

昭餘祈藪

祈縣東舊已涸元浚得水溉田及漫隍下樹木

穀可祈源可尋吏能留餘澤民勝得甘霖

定者渠

平度州漢武四年幸東萊臨海上耕于鉅定即此

掬者月耕者雲吸者髓藏者春也靜者吾真

阿也苦

女直河源出長白山東流入海鳥名苦姑自叫苦苦最慘

河流曲山影長獨憐苦姑鳥逐岸叫斜陽

道吾山

瀏陽列七十二峯狀如蓮花名蓮花峯崖溜高百丈徑路二十四曲有龍湫

七十二峯吾道東矣二十四曲吾道南矣

維揚二十四橋

弄光巖

瀏陽縣北天成一石上懸若華蓋名僊人座

雲垂華蓋月照鬚眉問天設此座以待誰

遇逢山

廣靈縣名玉峯山兩峯突出如玉削成傳昔人採藥遇僊因名

似聯珠如削玉解佩乏僊姝執柯餘樵牧

扇趵泉

貴陽城西一泓清淺不盈尺晝夜盈縮以百為度名金泉

若吸呼若漏箭天在壺中尋人從水上驗

有○福○山

元良哈國東西長五里南北廣二十里

種○不○土○田○棲○不○茅○屋○遊○無○稅○鄉○享○無○事○福

無○時○山

盧溪西山多茶當吉慶時親族聚會歌舞於此

茶○可○好○酒○可○名○水○可○釣○花○可○眺○何○時○不○笑

龍○光○一○禿○河

遼東納陰出分三營一榆林深處一養鵝庄一名此明馮勝受降處

鯨○受○降○龍○出○浴○一○日○顯○鷹○揚○千○年○書○免○禿

補○陀○落○迦○山

定海昌國海中佛書所謂海岸孤寂處也一名梅岑

偈○曰○處○孤○寂○是○空○卽○色○悟○休○浮○是○岸○回○頭

天○門○拜○相○山

慶遠城北二峯如荀翠律叅天宋馮京祖茔在其下

天○將○產○玉○笋○地○擬○卜○金○甌○食○祖○德○豈○人○謀

古○老○無○名○泉

廣寧城北二泉湧流入城四時不竭汲者便之

源○流○合○利○用○紛○暑○寒○常○不○竭○今○古○亦○何○分

丁○當○丁○山

在金齒衛博南山

餘○樵○牧○遍○松○筠○僊○原○會○化○鶴○丁令人○苦○不○知○丁

漢○楚○漢○山

盛京城東南四百里源出色齊窩集會勒福陳河入鏡泊

流○澤○遠○聲○教○通○水○還○頌○漢○德○風○豈○憶○楚○雄

小不舊

山在鎮沅府祿谷塞東百里

人○曰○食○舊○德○吾○曰○作○新○民○請○以○質○之○山○靈

阿陋雄

廣通縣山高千仞泉出山西為羅申出山南為阿陋河

月○藏○阿○雲○出○竇○大○王○風○也○雄○君○子○居○何○陋

兀突山

五臺縣俗名孤突店狀如筆上建老君祠詩曰兀突峯何峻月明鶴自棲

石○鑿○鬼○筆○書○雲○狐○疑○終○莫○辨○鶴○影○自○超○羣

古辣泉

橫州墟名泉釀酒熟不煮埋土日足出色淺紅味甘致遠暴日不壞南州珍之

可○長○春○堪○醉○月○豈○侵○薑○桂○風○不○帶○梨○花○雪

酒有梨花春

滿者提

番布姜黃色濶四寸餘長五丈最密朱該貪賜布百疋令負歸耻之

佐○貧○者○衣○招○富○者○忌○賜○貪○者○提○吐○廉○者○氣

避者達

寶石名深紅色薄而方矯

此○非○避○色○亦○豈○逃○邦○堆○鴉○何○慕○抵○鵲○何○妨

撲滿子

蓄錢餅也以土為之滿則撲

淺○則○受○滿○則○覆○持○盈○有○道○乎○毋○寶○此○銅○臭

撚旋兒

長二寸以圓木為之上大下尖小兒以鞭擊之旋轉不已

立○錐○相○地○轉○丸○法○天○鳩○車○易○轍○竹○馬○加○鞭

盡無餘

海底有四大寶珠能縮百川之水此其四也

滄海沉珠百川泣路曷留餘以甦涸鮒

沒奈何

酒杯之無足可安者

顛之倒之我如爾何輔之翼之爾如我何

服匿

竟陵王得器小口方腹底平容七八升問陸澄曰此名服匿單于賜蘇武酒器

箝其口窖其身樽酒用缶匿怨而友其人

擇勝

東坡守汝陰作亭以帷幕為之用柱架穿插折束則揭而他往作銘名此

枝棲易擇勝地難賒逢場作戲到處為家

不托

北人食麪名此番人畢羅喜食麵因名麵為畢羅

半臂不忘一笥不沒畢子托名佛子托鉢

用佛印誑蟲事

不律

吳人名筆也

書外無律筆中有術法古斷今寧出母入

不借

草履也漢文履此視朝人借僊鳳子草履不肯化鶴去因名

草茅視履漢官威儀昔曾鶴化今不鳧飛

不落

酒器也樂天詩銀花不落從君勸

客不俗樽不空但教花不謝何愁詩不工

括香 唐穆宗宮中花開以重頂帳蒙蔽置惜花御史

惜陰不知括囊是做君曰憐香臣不奉詔

扈斑 義之有巧石筆架名此。張華有麟角筆。筆名毛刺史文翰將軍。

窺中山豹獲司空麟將軍扈蹕刺史班荆

重明枕 元和間大珍國貢長二尺如水晶中有樓臺道人持香簡循環衣服悉備。

壺中境夢中見如入水晶宮竟上通明殿

鞞鞋寶 唐李章與王倡交王死李夜見贈物如玉曰此玉京夫人鞞鞋寶佩能通天。

隔世猶貽玉同心利斷金通天珍古人心

消息 耳撚也。

箇中消息耳內幾希老僧癢處子當自知

滑稽 盛酒器也言其圓轉無窮之狀。驢背烏程皆酒名。

驢背當壚烏程推轂優孟衣冠淳于面目

然一作禪天然几 軒轅作几君子憑之以輔德非尊長不設。

不改其素不失其天憑可輔德隱亦通公

自然簾 琴鼓山竹塗奠魚血奠惡淫遇蛟狎浮水掩之徐福作獻始皇御女簾自捲放。

天禍淫帝作則物尚知垂簾人胡不鼓瑟

鎖伏

以鳥羽爲之，紋如紈綺，一名梭服。

蠶絲薄鳥羽，誇絲可售三月羽。難貨百家。

陀羅

形如半截瓜，底尖，高寸許，燕京小兒鞭之，旋轉不止。

小頭陀供兒戲，心轉大羅天。足無立錐地。

太古

祝牧得異木成琴，名此，與妻隱作歌。

大朴不斲，大音聲希。抱來有意，古道如遺。

忘味

雷威琴也，中題嶧陽孫枝，匠成雅器，一聽秋堂，三月忘味。

恍聽韶音如聞雷，語伯牙毀絃易牙失箸。

洗凡

吳忠懿得天台中，對瀑布泉屋柱，斲琴名此，爲曠代寶，後歸文宗。

跡托僊居，聲揚王屋。借此滌塵，何難脫俗。

震餘

鮮于伯機以此琴送趙文敏，是許旌陽手植桐所斲，背有旌陽印劍迹。

腹斷蛇紋，背驚蛟祟。拔宅餘徽，繞梁餘致。

渾脫

長孫無忌以烏羊皮爲帽。

羊可戴，貂不續。渾然避風塵，脫然忘世俗。

次工

製如漁笠，覆以黑氈，雲南人戴之，親故雖久別無拜跪，惟取次工以爲禮。

與其聚于鵠也，寧笠與其集于翠也。寧褐

冠鵠

有集翠裘

蒙代盾也又名犀渠

盟曰俾主東蒙境願世世子孫毋相矛盾

善勝梁貞白隱具山有二刀一名善勝一名寶勝每飛騰如青蛇

袖裏膽麤胸中義勝惟善為寶斯言可贈

扁諸闔閭鑄成于將莫邪二劍餘鑄得三千並號此漢武刀名鳴鴻化鵠

鳴非化鵠腸欲銘魚不解季札應賜專諸

孟勞魯寶刀名

弓竊陪臣甲藏私第利于孟者不利于季

曳影高陽氏有畫景騰空劍四方有兵飛赴其方則克在匣常如龍吟

志在四方目空萬里當日騰雲何年躍水

忘歸僊笛名

吹嶰竹弄梅花黃鶴有時落白雲何處家

懶收拾出温州以藤為箱各色遊山戲具備內

傲米家船儷壺公室半學偷閒全收山色

齊物論唐子西在惠州名酒之和者日養生主勁者名此

此中聖方非養生術一卷南華當下酒物

常然鼎

貞觀八年吳明國貢容三斗色紫類玉不熾自熟食之返老

雉雒可升熊蹯亦熟不用採金何須餌玉

有餌玉長生草

自煖杯

唐內庫青玉杯置酒自煖久如湯沸其薄如紙紋亂如絲寧王有煖玉杯

甘如飴温如玉如可種藍田亦將成煖谷

在道州氣常温

夜光常滿杯

周穆時西域獻白玉明照受三升夕出向天比明汁滿香美

玉色長明天漿自足醉月飛觴不須秉燭

天帝流光爵

置日中則光氣燭天唐時物也

承天之寶醞日之光日醉飽德日壽飲芒

照世杯

撒馬兒罕國有此光明洞徹照此可知世事

挂旗天市浮白長空熙熙攘攘盡付杯中

星有酒旗

浮光裘

唐南昌國獻紫海水染五色織成龍鳳上綴真珠照日光搖遇雨不霑

鳳毛可棄雉頭可焚莫誇耀日視若浮雲

周昭有青鳳裘

頗眩迦

錢王時外國獻方尺餘狀如水精可厭十里火災置龍興寺佛髻中不毀

却火頗有却貢何妨君心不眩佛頂宜藏

拔羅廻

古角以木今以銅為軍容號令之樂

角嘯風生戈回日沒萬騎星羅一軍山拔

急須

煖酒器也

寧○淺○斟○寧○緩○頰○漫○敲○竹○下○棋○留○待○梅○稍○月○

留犁

飯七也單于以徑路刀金留犁撓酒

民○食○一○天○已○飢○一○體○春○雨○一○犁○秋○風○一○七○

僕憎

煖食具也以銅為之言僕不得竊食故憎也

銘○曰○寧○守○口○毋○拈○手○銀○鹿○青○猿○除○葷○戒○酒○

郎當

淨櫛器也見龍輔女紅餘志

滌○爾○器○潔○爾○志○相○夫○子○櫛○風○沐○雨○當○如○是○

偏提

即今酒斝

驢○背○酒名○提○鴟○彝○酒器○執○笑○跛○斝○千○里○怕○長○鯨○一○吸○

一作

優逮

眼鏡也出西洋者佳

如○電○如○炬○耻○躬○不○逮○如○霧○如○雲○惟○君○是○愛○

安哉

鎗也鬲之有足者

靜○而○能○安○汝○其○念○哉○安○不○忘○危○我○其○鑒○哉○

樂句

拍板也牛僧孺文名此韓愈稱賞○紅紅號記曲娘子

章○句○悞○人○未○聞○其○畧○若○記○紅○紅○豈○不○綽○綽○

連金泥

合者鳳啄麟角名續絃膠弓斷能連金天漢三年西國獻出鳳麟洲

弦雖斷膠可續勸世莫調金逢田且種玉

不落夾

卽今方粽也明時每年四月八賜百官午門外食端午以角黍吊屈原

佛浴罷帝賜邀歸寧斟桑落酒休教誦離騷

昭華管

高祖入咸陽見庫藏玉笛長二尺三寸二十六孔吹之見車馬山林隱鱗相次

漢高志大秦管灰飛也勝唐室玉笛偷吹

照魅金

出方丈山池中泥皆金色百鍊卽青遇邪物照之不能藏形

百煉成百醜形不須窮魅態先取照人心

牢丸

餅名段成式食品弱如春綿子瞻誤爲牢丸子瞻云我被聰明誤一生

三餐充兩丸日度但把脚根牢莫被聰明誤

薄夜

餅屬荀氏列饌傳春祠用饅頭夏祠以薄夜代之柔如積素

詩曰穩睡漫須愁酒薄炊希終不愧燈青

懊來

屋檐廠盡頭小瓦獸名此以其去無路也

進不知退患在爭先追而能悔猶可瓦全

望子

酒帘也王老好道有瘡道士直入酒甕中浴舉家食之僊去

杖頭招風前弄日望黃公壚變作道士甕

報君知

日者手中所持器也

問道於盲。決幾於微。我能造命。爾所不知。

阿姑打

燕京茶食名也

姑打坐。漫尋花。煉液可忘食。隨緣且吃茶。

蘇幕遮

高昌女子所戴油帽也。亦曲名。

遮肉陣。整雲鬟。乍聽歌小小。旋見舞蠻蠻。

秦復陶

羽毛衣也。一云復陶衣服之官也。有吉光裘。

吉光可誇。吉了可伍。服近荒唐。製難復古。

參差

洞簫也。簫有折楊柳曲。子胥吹簫乞食吳市。

燕已去。鳳不回。吳市無折柳。江城有落梅。

呆思

漢時謂屏為呆思。伏思也。君視朝至內屏。思維故名。

列鳳墀。凜臣志。立不易其方。思不出其位。

做打麻

本一等樹脂結成。夜點有光明。淨者名水。珀作帽珠。貢西番。

脂成珠。耀泣鮫。未解藏衣打兔。醉先愁落帽。

浮陽筍

九華民掘得。類竹根。旁銘曰浮陽筍。太古孕。投醬缶。三年不盡。試之果然。

雲母也。托根浮丘。幻變康伯。調羹饒守噴飯。

無極舟

晉舍利池有此

一點空中半浮天上化五會舟名材作一畫象

無價香

湖州弁山下老母拾一文石光彩偶墜火中有異香收寶之每投火香如故

處為東海石出伴博山爐寧抱璞莫待沽

詩成春

曹駙馬酒名

椒房借漿杏村卜醉一斗百篇春風驢背酒也

清若空

秀州酒

見若壺冰矣見若杯水矣水可飲冰莫倚

撒八兒

香名璚瑁遺精鮫魚吞之吐出年深結成與龍涎等香出八百媳婦國

非雞舌班可龍涎等八百來同香孩問鼎

灑字你

古料熬成用核桃箇上案攤開江米末圍定銅圈印之不托牢丸皆餅屬

臨風灑帶星也攤爾能勝不托我亦藉加餐

彌尾青

河陰舊有大柳名此內監楊小駒不遜宋翻取鎮之入訴世宗威振京師

不事彌縫取威青紫小駒埋頭小狐濡尾

寒骨白

單雄信幼植一棗至十八年伐為槍長丈七尺重七十觔

七七猜九九植一將功成萬骨枯君須憶

撥不倒 以紙塑成半截人泥底置盆上撥轉當面者飲

紙作軀盆作戲顛倒似酒徒勸人無惡意

渾不似 昭君琵琶壞重修而形小曰渾不似因名玉環琵琶名

音還似容已差玉環仍漢曲鐵撥渾胡笳

撒哈刺 出瑣里國以毛織之蒙茸如氈有紅綠二色供客賜宴用之

錦茵側綺筵前寧教撤重席莫令坐針氈

無名異 出大食國大如彈嚼如錫黑褐色出桂林者若栗雞血滴之化水俗名淡底

雞奪魄鵲弄丸君子疾沒世而名不稱焉

飛精 任仲宣寶鏡名牧洞庭泊舟夢道士衣赤乘龍持鏡去日水府之寶當歸覺已失

龍已去鵲安尋恐覲紅塵面難照碧波心

紫珍 隋御史王度家鏡名蒲陝間疫甚持鏡照者皆愈夜夢朱冠紫服曰我鏡精也

傳烏府夢朱衣果能驅二豎曷教鑑三醫

赫蹏 薄小紙也染赤而書之

近硃者赤畫虎不成一張世態半幅人情

寒碧 蘇軾琴渡海墮高麗得之贈明帥帥子避亂琴繫鐵絙沉郭璞墓三年出歸楊木干

坡僊失水僊藏魚遊嘆落鴈桐影泣歸楊 琴曲有白魚嘆

咄魯瑟劍

蘇合香也，出天竺，是諸香煎汁所成。有雲和之瑟。

烟吐雲和光疑電舞睡鴨書空片魚錯魯

香有鯽魚片

羯布羅香

出西域，幹如松，葉花果皆別，中有香如雲母，即龍腦，貴妃發明，駝送祿山。

裙布香存羅韞香滅遺臭明駝滌穢鼓羯

熱洛河

祿山哥舒翰入朝，詔生擊鹿取血，淪腸名此。

鹿血熱豕心涼

祿山化猪

蓄謀窺龍尾轉盼泣羊腸

沙納巴

兜羅也

納諸重譯產豈三巴如焚錦繡應委泥沙

勃盧

矛也

前矛勁色勃如如能作露布何用佩湛盧

劍名

押忽

元賈胡獻大珠名此，議酬六十萬錠，左丞尚文問之，曰：含不渴，熨面目有光。

熨有光含不渴如贈古押衙寸心可相結

十賚文

陶貞白授弟子陸敬遜香燼，名此。

十年守貞一朝授弟焚可告天文應賚帝

賴網巾

鄞俗呼小梭船也，以多載而不覺，如弱冠之不巾，欲諱其年以應試也。

舟子網利避實就虛士子網名剪髮拔鬚

海青

鄞俗呼袍子也

烟霞領湖海襟非綬綬髦士亦青青子衿

軍持

梵語餅也貯水隨身淨手

偈曰善哉戒律嚴如軍法淨心卽是持齋

勾瞿

斗也

詩曰唱籌沙際勾陳怯把酌風前良士欣

被衲

漁服也或云小袴江淮間漁人服此取魚者

詩云換酒悠悠誇犢鼻臨流了了識魚心

笑矣乎

菌名見談薈

間氣所生笑容可掬樂矣調羹勝乎烹伏

菌名樹雞

必思答

果名忽必烈味甘無毒調中順氣出回地

豈漢帝果似橋竊元帝名調和思味贈答關情

枝頭乾

南樂有果如李每熟不得摘卽稿名此晁无咎久不遷張文潛戲之

枝借鷓鴣果分颺颺其盜虛聲其占无咎

有鼠精李

花骨空

秦州嶓冢山產異草名此食之令人無子

豐有餘柔無骨人方解語花吾憐薄命妾

都句樹

出交州似櫻欄木中有屑如麵可啖

采脂可食。織皮可衣。鈎章棘句不療斯飢。

經劫草

出茶陵雲陽山高三十丈一本千枝一枝萬葉百年開一花不謝陰卷晴舒

劫不灰。花不了。開謝古今齊。卷舒天地老。

王不留行

剪金花也。蜀主愛之後降宋呼此云性走雖王命不能留治金瘡

悲捷足。嘆無家。爭羨季奴草。羞看蜀主花。

每始王木

生資州藤繞樹上葉似蘿摩治傷折

祈父爪牙。祈婆耳目。始信樹人。每同樹木。

魯果能

地甚也生石上葉少實黃如桑甚逐風治心熱名天豆

驅風材。治心藥。難充蔡順飢。可救魯哀弱。

陳思岌

出嶺南可浸酒名千金藤石黃香除風解毒

八斗何酣。七步何急。我思其人。殆哉岌岌。

良無極

木占斯也泰山樟樹上寄生。高宗問李懋曰樟公安否即壽樟也

喬木可栖。良禽始識安。否樟公君恩。罔極。

無不愈

中嶽名門冬東嶽名淫羊藿西嶽名管松南嶽名百部北嶽名此

鍾五嶽秀。回萬病春。欲知孰愈。試問越人。

可聚實

穗如麥葉如艾服可輕身明日名長春

如歌兩穗若蓄三年人能實腹天不操權

忽野檐

波斯皂莢也不花而實莢長二寸于甘可食殺三蟲治風

托幽檐滌塵垢三姑可却前八姨忽避後

阿月渾

胡榛子也去冷氣令肥健房術多用之

懷春情熱贈芍風涼阿嬌金屋帶月分香

那耆悉

生西南諸國名龍花汁可洗目

悉達可販阿那所企花散天龍拭目以埃

救救人者

草名生人家室中治疝通氣

金鷄未鳴兮草先知青蠅既集兮人何疑

常吏之主

草名能明目實有刺大如稻梁

得至有常含物化光邑無盲吏野有餘梁

大空

生襄州高六七尺葉似桐而綠嫩根皮輕軟殺三蟲

實以虛受剛以柔制四大皆空三彭不忌

中半

漳州荔名

擲果姿羞花貌村中十八娘荔名半含如子笑

古終 木綿有草木二種似木者名古貝似草者名古終即今綿花

其麻不績抱布貿絲衣被天下振古如茲

昔邪 青苔也在屋曰屋遊石曰烏韭墻曰垣衣水曰陟釐

屋可遊石可繡試問昔時衣何如今日厚

數低 生西番似茴香作羹食消宿脹

宿飽則可充饑何有用汝作羹數亦不偶

浮一浮留 菊醬也緣木生子如桑甚長三寸可密藏嶺南取葉合食檳榔

退則密藏進則伴食縱得浮名徒滋口實

旁勃 蟠蒿也色白葉似艾香美可茹名遊胡白兔食之壽八百

勃然生。皤然素。寧吹兩部蛙。莫飽三窟兔。

羿先 繫逃也葉似檀榆皮堪為索子如溲疏味甘枝作粥餉兒殺蟲

幹蠱功。索絢質。皮既可牽。雲枝應能射日。

嘉榮 半石山草生而秀高丈餘赤葉赤花不實服之不畏雷霆

秀而不實。服可不驚。思親風雨。念爾枯榮。

濶達 異草也王者繼嗣平明則賓連生于戶濶達生于房

一派天潢。百年心結。春粟燃萁。良由濶絕。

歌畢陀

真臘國樹花似林檎葉似榆而厚大實似李。李名東郭貧女。

開頻婆花結貧女果合歌童也歡動頭陀火

婆田羅

真臘國樹花葉實似棗

田舍村婆倚樹而歌嫁棗心動執柯如何

菴摩勒

梵言餘甘子葉似槐花黃實似李小核有稜先苦後甘能柔金黑髮木可製器

葉鄰兔目也實類鼠精也點金度世制器前民

訶梨勒

即訶子生交愛州花白子似梔子皮肉相著六路者佳

不相以皮可煖厥腹有禪友也梔花風非爽士梨族

空同靈

明帝時燉煌所獻異瓜也長三尺屈曲味甘云道士得種蓬萊四劫一實

勝崑崙瓜遜磅磅棗一實帝拜崆峒靈邀蓬島

曼陀羅

華言雜色花也佛說法時天雨此花採釀酒飲令人笑舞姚伯聲名惡客

醉舞波羅天花笑破開士談禪將軍罵座

軟條穿

名女兒橘幹弱而條遠實大皮光心虛有瓣如蓮子穿其中木耐霜

性雖柔骨尚堅寧伴虛心棗核不忻並蒂蓮

野悉密

出佛林國苗長八尺葉似梅四時開白花五出不實壓油香滑

野花帶豔雪質爭香長留粉膩密助壽陽

耶悉茗

素馨也。卽茉莉之單瓣者。花壓油滑髮。劉玉婢塚生花。亦名素馨。別種也。

僧耶羨鬼耶誇女也。思壓鬢士也。待烹茶。

茉莉是西僧來。

乞力伽

藥名。瀕海所產。有重數觔者。劉涓子取汁爲丸。服之長生。

漫乞葛翁砂。且飲涓子液。非赤松則伽葉。

佛名。

軒于

猶也。灌鬯用之。莖似蕙而臭。又名馬糖。羊粟。生水中。

材非軒軒。灌何倦倦。于食有福。三百三千。

列當

名草。莖蓉。生巖如藕根。漬酒。種子治五勞七傷。藕花名鳳翼。

非根附鳳。不錯弄麀。五官就列。二豎郎當。

委蛇

生家園中。大枝長鬚多葉。而兩兩相當。子如芥。能消渴耐寒。

豈玉樹材。豈金莖質。賢哉美鬚。自公退食。

空疎

羊樞也。卽牡荊。莖堅。葉如蓖麻。花紅實赤。理白中空。斷節卽生。

全無墨汁。空假紫泥。譬彼曳白。羊質虎皮。

及已

二月生。苗先開白花。後生葉三片。狀如麀耳。根如細辛。名麀耳。細辛治瘡疥。

切已溺拯。人危及時。除纖疥。遍地起瘡。瘻。

古度

生交廣。不花而實。大如櫛。色赤。可糝食。久則化。蟻穿皮飛去。

燕脂相蟻。夢尋非曲。江風度豈。東野古心。

瓦矢實

出撒馬兒罕類野蒿香甚可辟蠹。鄭建中大雨則載瓦行見有屋漏者即補

屋漏無慚芸香可續建中載瓦實受其福

公領孫

武昌產橘每枝頂一大者如蜜橘下每葉生一小如金豆。橘中樂不減商山

含飴樂抱甕眠借詢商四皓曾否帶曾玄

嘉文章

蔓生有脊剖織為席溫柔冬煖夏涼

滿牀鄰半月

草名可為席

嘉夢入華胥老於溫柔鄉歟

牧麻草

大毒風吹氣所至數里內稻皆死有汁本清得水則稠見日則濕入陰即乾

日出添鮫淚風吹斷鶴魂灰鶴匪丘中所宜存

銷明草

夜視如列星晝則光滅名變晝草背明

變晝倫不夜族讀可代囊螢遊堪助秉燭

左行草

范陽貢食使人無情。夷甫云情之所鍾正在我輩

食無味貢何勞恐慚王夷甫不忻左伯桃

家孽

俗名草豆蔻葉長而大開紅花作穗葉香可蒸米食

煎兮鑿曹家之豆兮蒸兮笑哀家之梨兮

冥靈

楚南木五百歲為春五百歲為秋。漢武時獻短人朔日此巨靈王母差告求道法

凌高冥慕大椿其間有名世安必無巨靈

三才圖會
福德綿艾也

三年是求。五福可賚。瓜瓞綿綿。日未有艾。

醉大平

青城瑞聖花。淺紅者名此。花四出。叢萼相繼。唐成都木。成天下太平四字。

聖可稱花。醉亦為瑞。青城畱名。成都畱字。

善哉

漢武見一樹。問名。方朔曰善哉。後見復問。日瞿所帝詰。日長少異名。豈有定哉。

木則兩名。桃則三攬。怪哉小兒。善謔不虐。

焉酸

草名。方莖。黃花。圓葉。三重。可治毒。出鼓鐘山。其上多礪。其下多砥。

鐘鼓無聲。刀圭有濟。不歷甘酸。焉知砥礪。

昧履支

胡椒也。葉如扁豆。正月開黃白花。結椒。生青熟紅。五月採乾。乃皺。

與桂同支。與蘭比美。竊笑椒房。分香賣履。

延胡索

苗葉如竹。根如芋。色黃。治心痛。破血。湯帝寶帳名。延秋月。

湘妃也。淚血博士也。拊胸盍延。秋月笑索。春風

接余

荇菜也。名鳧葵。葉似蓴。

晉接鳧鷖。往來婢妾也。余羨蓴絲。儔誇荇葉錢也

特乃

出桂林。子似榧。而圓長端正。榧名文木。熊子。

不倚不偏。乃文乃武。特達之材。交讓名端之伍正樹

骨路支

生崑崙國苗似凌霄根如青木香名飛藤殺三尺

具○凌○霄○幹○無○岐○路○悲○分○祈○婆○也○派○拔○血○姑○災○

撮石合

草生眉州高二尺如穀葉苗纏作藤花無實療金瘡

羨○蔦○蘿○附○與○藥○石○參○聯○骨○肉○愛○作○撮○合○山○

山鞠窮

未結根為蘼蕪既結根為芎藭

草○嫺○鞠○育○時○問○窮○通○故○夫○負○羸○棄○婦○歌○蝨○

蠻答臘

花名○外國樂有答臘即蜡鼓也

聯○吟○月○下○攜○手○花○間○無○聲○答○臘○解○語○綿○蠻○

坐馬雄

草本冬枯春發長五尺葉如荷圓而小花如百合葉搗汁治毒

座○上○爭○雄○草○中○稱○驥○毒○流○四○方○功○成○一○騎○

忽鹿麻

巴旦杏也似棗極甘仁美出哈烈國

色○醉○麻○姑○心○甘○苗○父○古○虎○解○守○林○鹿○應○扣○戶○

朴落酥

御棗甘美輕脆後眾棗熟而易生蟲

老○農○剝○少○婦○扑○爭○比○塞○上○酥○獨○憐○殿○後○熟○

苦彌哆

甘松也叢生葉如茅採浴身香可合諸香金光經謂此

拔○可○茹○連○生○非○松○寄○苦○盡○甘○來○香○風○彌○蔚○

波羅蜜

出安南類冬青實如東瓜皮似荔枝內有黃肉太如鷄卵味甘如蜜果中極品

同萬年枝證第一果試問比丘誦我酷我

僧呼酒波羅蜜

睹爾烏

產外國如雞頭菱狀長九寸有刺熟則開瓣五六酥白甚甘子炒食

魚弘括目鴈啄爭吞作屈芰薦報反哺恩

屈到嗜芰

俱那衛

葉如竹三莖一層莖端分條如貞桐花小類榭出桂林

桐影亂竹聲移那堪迷么鳳

桐花也俱可錯金鷄也榭

拘尼佗

樹名花見月即開

春色無拘芳心難按月下僧敲迎風戶半

作一沙摩作

生桂廣大若茶盃厚而空堪為茅屋柱作竹竿入土即生

結生生緣饒空空味作一笏菴證三摩地

尸利沙

樹名足蹈即長

舍利盤根恒河展足誰解行尸不如稿木

胡斯賴

梅杏也李核燕俗呼此

胡然而天生此措大李代桃僵果哉無賴

商脫活

離南也生江南高丈許大葉莖有白穰

翰漿有日脫跡何年欲求不死還問商賢

三才圖會
含膏冷

岳陽茶名

雀舌俱誇龍膏同借白雪一甌清風兩腋

綠昌明

劍南茶名

讀昌黎文栽淵明菊好鳥啼紅烹雲正綠

獨行靈

潭州茶名

無鳳可炮有龍則靈獨來僧舍共註茶經

本分顆

葉初生似芍藥一本十餘莖高三四尺北方植之田疇以分界

風雨守株耕耘遵路虞芮不爭守望相助

連及

白芨也葉似杜若根似菱米花即紫蘭治金瘡鼻衄

蘭蕙聯刀圭輔不及渤海菱也勝芳洲杜

良達

草也如葵子服之輕身

將何載苾相何拔葵子房辟穀達者所為

君遷

子如匏形即牛奶柿造扇用其油唐求得詩投瓢中

操瓢索句歌扇分香子長君實七絕文章

柿有七絕

冠脫

通脫木也仙遊盤龍山有宛童木冠脫草高丈許似荷葉莖有白瓢可灌成樹

青女

也葉

輪錢丁翁

通草

介壽婉變呼朋芻蕘借冠

吳唐

草生故稻田中、日夜有光、草中有膏、益氣輕身、

草○茅○膏○澤○日○月○光○芒○能○資○輕○舉○諒○不○荒○唐○

一作 蕪餘

招搖山草、狀如韭而青花、食之不飢、

採○彼○桂○薪○餐○此○玉○粒○四○滿○卽○休○三○多○何○必○

屈据

草間茹也、葉似大戟、汁如漆黑、根如蔓青、花黃、名離婁、

明○若○離○婁○辭○若○離○騷○同○歸○腐○草○拮○据○徒○勞○

方潰

青蒿也、得春最早、苗剔為蕘、根赤葉香、可明目、

氣○乘○乾○始○質○秉○坤○方○飢○而○蒿○日○饋○亦○充○腸○

連禪

芋之至美者、六種之一也、

不○墮○泥○污○亦○餐○沆○瀣○方○外○六○根○草○中○三○昧○

平仲

實如銀白、其木理平、可為碁枰、

民○之○望○乎○國○之○楨○也○曰○善○交○哉○殆○坐○隱○者○

夕句

夏枯草也、葉似旋覆花、紫白、名乃東、燕面、

東○風○已○謝○鳥○羽○方○將○微○吟○清○晝○低○送○夕○陽○

丁東

頽桐也、葉如桐、仲夏頂上開花、高三尺、形如珠冠、紅如珊瑚、冬枯春抽、

丹○砂○吐○千○粒○珊○瑚○碎○七○尺○丁○令○忻○東○君○也○日惜

那核婆印度山出果大如東瓜熟赤剖之中有十子如雞卵或在樹或在土
瓜期將及證果若何為多令子不數頻婆

播羅師梵言核桃也

播遷而來星羅而列弟子投桃先生鑽核

婪尾春唐末呼芍藥也婪尾酒為最後之杯芍藥殿春故名

燒春尾殿花宮滿徑殘紅愁月落恨杯空

政和春牡丹名淺粉紅花頭有絲結政和中始出

和氣翔妖冶絕帝德頌如春花心應如結

頷常肅慎國樹中國有聖其木生皮可衣燒灰取汁代鹽周武成時入貢

國有常經木能變質飽食煖衣拜君之德

繪實仙草堯時生朝堂四時有花成實虞虎養龍取其涎和此磨赤畫金玉色透一寸

繡虎畫龍堆金積玉非莫莢儔亦丹青樹屬

詹戒木高花白而下垂如百合見徽志

半檐堪庇三戒何知高而能下瞻亦可依

文旦果類柚大如碗皮黃肉白剖食甘美出閩廣

黃白成甘苦別縱無郁郁文也免旦旦伐

如何樹火棗也產南荒核如棗長五寸金刀剖苦竹剖節木剖酸蘆剖辛名四味木
一握核四味和縱堪辟穀也其如宿根何棗有一握

柰何草白頭翁也名野丈人

憐霜鬢惜春心其柰青草裏未盡白頭人

參成芝赤色有光扣枝葉如金石音折續之如故生句曲山食為太極大夫

金玉爾音矣生成爾德矣可與天地參矣

崎廉棗東都故園所種鮑焦棄棗枯死

鮑焦甘枯安期封賚還秦賜于阜鄉世路雖嘔廉隅猶在

聖陽花雙林大士自在蒙頂結菴種茶三年得絕佳者號此持歸供獻

借降龍手作團鳳材陽春佛子水厄如來

菩提樹生天台西天梵僧遊此遺種樹如柿子一囊百八中有粒如羅漢

三千界百八恰能除一切色聲香味觸法

和靈稻生東極之東寒者食之體溫熱者食之體涼莖多白

豈知神異若作鹽梅民天所倚國老所推甘草名國老

吉祥草不拘水土石上可種有花則吉長尺許翠似蘭明目強記西國攜來名觀音草

根還耽水石花何問吉凶祥雲護甘露從

填補筍

吉安魏夫人煉丹有嫗屢獻茶魏拔簪插地日年年生筍供女食味甘無根

非填鳩坑

茶名非償鳳債為祝龍孫簪纓不敗

文光果

出景州形如無花果味如栗五月熟天仙映日古度底珍皆無花果也

蔚乎文炳乎火心企郡主簿買筆不市果

摩檀那

海中寶州果名入海採寶取食則不得施主能越貧窮海故曰檀越

入珍寶林越貧窮海頂踵可捐慳吝須改

畢勃沒

華撥也叢高四尺莖如筋葉如桑子長三寸色類椹出嶺南治五勞七傷

葉鄰化鵲

也桑子可醉鳩也椹畢生借箸沒世添籌

不納子

出桂林似黃熟小梅易破爛核為念珠似菩提子

華門既杜雲門復開子傲泄柳胡傲大梅

僧也受旨馬祖

一作沒食子

波斯樹高數丈葉似桃一年生如栗名蒲盧子次年即此一根異產間歲互生

子誇間出味豈啖餘既知飲墨曷效編蒲

羅望子

生廣西殼長數寸如刀豆丹色內有二子子煨食甘美殺三尺

林不張羅子何挾劔豆畏有三彭望無三變

部諦子

出桂林色黃如火石榴

金作相火為衣難供三尸醉堪招兩部吹

榴名三尸酒

都咸子

生日南樹如李實大如指長三寸八月熟色黑香美可作飲潤肺

肺可清指可染咸歌投李章請續傳柑宴

黎朦子

出桂林如大梅復如小橘味酸澁

風味澁月影朦難解望梅渴空存懷橘衷

繫彌子

果名狀圓細赤如軟棗味初苦後甘

得○苦○口○風○繞○細○腰○棗名致○子○匪○桃○餘○吾○豈○匏○繫○

揚搖子

生閩越子生樹皮中有脊體甚異而味甘色青黃長四五寸

如茅之脊如茶之飴母搖爾精莫相以皮

古米子

出桂林壳黃中有肉如粒

不稼不穡取禾三百力田無年稽古有獲

摩廚子

生南海春花夏實如瓜可為茹汁香美可作油

實可剖味若何為能司香積強半入維摩

昨葉何

瓦松也

松生棟葉何從昨宵還弄女今日已封公

落花生

即土豆果如蠶剝壳有三四粒可食同黃瓜食之殺人

掃非滿徑種可落其生嗟蠶食死惜瓜離

不灰木

蕭丘有自生之火，上產木為薪，炊熟則灌滅，用之不窮。皮績之為火浣布。

火性未除。水濡不滅。槁木死灰。養生之訣。

咸平樹

真臘國人不能為醋，但用此葉與菜。

咸。亨。用。汝。作。和。羹。不。乞。諸。其。鄰。木。道。乃。行。

分香蓮

三堂使宅有釣仙池，蓮一歲再實，每實子十雙，花時香兼桃菊梅英。

實。何。再。香。何。兼。未。登。九。品。地。先。僭。四。時。天。

品字梅

紅梅百葉一花三子。

輸。丹。質。調。鼎。才。推。敲。費。一。字。品。格。映。三。台。

那伽花

狀如柳無葉，花白心黃，六瓣。蒼菊花六出，名禪友。

似。檀。那。空。水。月。六。出。現。禪。心。一。笑。拈。迦。葉。

押不蘆

漠北草名，服之即死，三日後以他藥投之，即活。華陀洗腸胃，攻疾疑服此。

腸。斷。一。朝。魂。返。三。日。豈。盧。扁。材。乃。押。衙。術。

科名草

杜荀鶴亭前椿樹生芝，及第以漆飾之，號此。

一。椿。鍾。靈。五。桂。分。派。莫。道。看。花。竟。同。拾。芥。

功德草

生西方淨土，釋典論柔軟，左右旋觸者生勝樂。

生。安。養。土。作。功。德。林。不。茹。不。吐。傳。法。傳。心。

文章草 五加皮也可作酒東華真人以五加為
 陽春召我大塊假我為玉為金以經以雅

卷施草 即菘菹也拔心不死遇冬不枯離騷用
之喻遭讒不變

風勁節歲寒心難比瞻淇詠空懷抱石吟

都管草 名香毬赤蔓長丈餘花重臺秋結紅實
根似羌活歲長一節

拋風急弄月芬赤繩思繫日青縷欲書雲

良曜草 枝葉如麻黃秋結子如栗煨食解蠱毒
功用亞于吉利草

蠱幹草莽功成談笑雨過添肥日出有曜

柰祇草 出佛林國根如卵葉似蒜長四尺莖端
花六出粉色無子冬生夏死

祇園托始其柰無子粉身救人其柰無心

獨自草 有大毒煎敷箭鏃立死

草菅殺人蓬矢毒世帝德好生獨夫自棄

臘謨草 初生引蔓白色似芥心草

曳白可羞嘉謨不解伏獵侍郎視同草芥

鬪鏤樹 出琉球似橘而葉密

豈鏤刻亦玲瓏翻風如鬪虎敲月應潛龍 橘中龍
叟談棋

倒生栢

太谷倒生之栢與天齊其長與地同其久

卜之易於卦為泰

天地為恒其於木也為鬼亭栢也

再生檜

孔廟宣聖植兩株晉永嘉枯隋義寧生唐乾封枯宋永定生金焚死卅年復茂

其生也榮生也不偶其死也哀死也不朽

穆陀樹

產蓬萊眾僊食其葉以當飲昔有客過茅君大暑茅各與一葉食之五內清涼

穆如清風甘如溼露一葉分茅六根滅度

閻浮樹

生須彌山月過樹影入月中

枝爛熳影娑婆夜來浮玉液相對酌金波

月也

自然服

在西域名九枝秀草聖人生則見○禹餘糧亦名自然穀

羨荒服饒聖材思將堯韭

菖蒲比休把禹糧猜

阿勃參

油塗疝疥大効價重產西洋

膏澤不施阿誰之責欲起瘡痍非參必勃

門無草

出兔林國藉足離地三尺不步而行無碍達摩至中國用此葉如蘆悞傳之

無○罣○碍○心○有○滅○度○筏○西○來○一○支○東○開○五○葉

乾先草

名無畏佩之虎豹不畏出壽麻國僊陸與獻魏如姬盜贈無忌

贈僊子竊如姬攝山中虞吏奪造化小兒

徘徊花

玫瑰花也。玫瑰即火齊珠。

錯○落○火○珠○安○排○曲○徑○婉○轉○詩○腸○低○徊○酒○興○

陀得花

番人採花釀酒呼為三勒漿。祇陀太子園造佛舍。

崔○婆○酒○採○祇○陀○怡○杏○村○可○遙○指○蓮○社○不○攢○眉○

洛如花

出吳興山類竹有實如莢鄉人問陸澄名此郡有文士則生。

文○人○瑞○君○子○儀○如○彼○洛○陽○錦○而○成○桃○李○蹊○

比閭花

出白州花若羽伐為薪終日不敗。

比○屋○可○植○并○日○可○炊○折○薪○有○子○倚○閭○何○悲○

傾離豆

出背明南見日則傾葉其莢大若指一莖爛熳數畝食之不老。

葉○同○葵○傾○莖○豈○黍○離○不○鄰○虎○爪○亦○少○雞○皮○

低光荷

漢昭植琳池一莖四葉狀如駢蓋日照則葉低蔭實如公珠食常口香。

挹○光○風○低○化○日○類○衣○裏○藏○珠○笑○舌○端○吐○墨○

羣漢樹

出波斯葉似細榕花似橘子如酸棗壓油去風。漢帝果似橘。

脫○木○奴○骨○懷○君○子○心○瞻○漢○帝○果○稱○草○莽○臣○

棗名赤心君子

瑞聖花

原名豐瑞宋天聖中程相刺益州獻改此花似桃四出數十柎共為一花。

桃○李○不○植○黍○稷○徒○馨○野○多○人○瑞○誰○獻○楓○宸○

三才圖會
三才圖會
三才圖會

崑蹄菜 趙咨使魏魏人曰聞江東有此菜作何食之咨曰當得倉鱖為羹

熊蹯難得馬齒 也 易陳惟爾崑美爭勝鱸蓴

胡蔓草

叢生花黃白偏不成朵誤食死飲白鷺鴨血解或投物曰我賣你食立死

生也不端食也立斃胡爾難圖甚于寵弟

石逍遙

草生常州冬夏常有無花實療癱風久服身輕○韋復號逍遙公日賜河東酒

石髓難逢草丹何有我羨河東日酣五斗

紫風流

廬山僧舍有麝囊花一藜色紫類丁香后王取植移風殿賜名蓬萊紫

蘭麝移風蓬萊易轍僧舍囊空後庭歌絕

迄千秋

名青草槐生龍陽縣禪牛山叢生高丈餘夏開花如金燈○田千秋號車丞相

槐閣香清草堂風雅車相歸來金燈遍野

薄十分

稱名

魚矣屢豐兕也介壽我稼既同民德歸厚

并苦

玉荆草也益肺○太真銜玉魚潤肺

茹荼有心識荆無目得此調金何須銜玉

肺屬金

醜一
醜迷

莫也莖如箸赤節葉似柳厚而長有毛刺今縑以取繭緒始生可茹實紅

休嫌醜莫迷真宿痛堪借箸纖手亦調羹

經辯 黃辯草也治心腹口瘡

誦黃庭煮黃獨 香不帶雌黃口也勝岐黃目

姑活 野葛也一名雞精久服輕身一作冬葵

葛藤斬斷雞犬昇飛媿麻姑酒豈漆女葵

水耐冬 草本經冬在水不死段成式別墅有之

止水持心耐寒稟節誰謂草茅獨無幹骨

急解索 半邊蓮也細葉秋花紅紫半邊

藕絲不斷苦海無邊懷我大士解彼倒懸 有大士蓮

底珍樹 出佛林國長丈餘葉五出似草麻無花而實赤味似橘一月一熟

實似橘味豈酸到底商山樂不如淨土安

共枕樹 楚王仲先聞吳潘康美因友同衾未幾偕沒共葬羅浮山忽生此樹柯條相抱

詩曰締交未必非情種連理誰知是孽根

畱軍待 生劔州葉似楠木而細長治風痰同下共十二題皆侯寧極戲造藥名

雲屯三峽風散八公道遙劔閣待聘藥籠

羽化魁 金鹽草也即五加皮

五加服食九轉功成臚傳天府羽士登瀛

聖籠鬆

瞿麥也，名洛陽花。

入藥籠出花市笑麥丘老人稱洛陽才子

時美中

蔣蘿也，花實類蛇牀而香辛，可和五味。生佛誓國，即小茴香。

蛇牀伴鹿苑栽非葫盧中物乃鼎鑊中材

魏去疾

生波斯國，木葉似鼠耳，無花實，斷枝汗出如節，名阿虞，又名阿魏，臭氣逼人。

沾背汗透洗髓功高取虞伐魏不數嫖姚

破軍殺

大戟也。

雙提直入一軍皆驚解圍五內獻馘三彭

建陽八座

蛇牀也，治腎。

人座風生高眠雲起白帝建牙倉公補髓

巢烟九助

烏梅也可止渴。

望若籠烟調可助臂烏笑巢焚鵲扁鵲思驛寄

雪眉同氣

白扁豆也。曹操子黃鬚兒善戰。

無闕墻刺何燃其悲是以黃鬚不如白眉

蠻龍古血

沒藥也。宋徽宗賜神醫臧中立坊。

鳳迎秦越龍戰公黃調和今古出沒要荒

永嘉聖脯乾薑也

辣性長存。嘉肴未列。此非市脯。宣尼不撤。

風味團頭

宿砂也。瀛州有祛塵風。衣污吹之如濯。

味欲淡。氣欲通。思超宿世。孽先浣。祛塵風。

脫綠換錦

草名。產瓊州。

夜錦暗晝錦。芳主孫憶芳草。少婦悔垂楊。

割狐露澤

胡黃連也。出波斯國。苗若夏枯草根。似鳥嘴折之內。如鸚鵡眼者良。

藥有嘗膽苦。醫無割股心。焉能澤及於民。

天親竹

有時出一番雙筴竹。皆兩岐。非年年有之。有子母竹。公孫竹。

子母颺颺。公孫綿綿。此君親上。故曰配天。

夫漏樹

野生。三月花。夏成子。煮肉美。可鹽藏。

藏之斥鹵。用于雞豚。證無漏果。

波斯開忘味門。棗名。

青雌

一名孟推殺三蟲。生方山谷中。

選青材。守雌性。我欲坐庚申。待爾作季孟。

黃獨

土卵也。無苗。魁小可食。肉白皮黃。亦名土豆。香芋。

植丹田。餐黃石。破卵不須悲。爨其何足惜。

倚驕木生東南荒野高三千丈人生不見葉故名無葉樹多羅國人能緣得之幹可緣葉難蔽傲氣欲凌霄光陰不計歲

華澄茄出瓜哇國其藤蔓衍春花白夏實黑除蠹積

澄清志黑白均豈甘棲圭華不想涉崑崙茄名崑崙瓜

毘野樹出真臘花似木瓜葉似杏實似楮

毘盧往矣野畱其名行人酸楚李白咏木瓜山對此思真

屢中杏核中有杏杏中有核載居庸志大梅談道馬祖曰梅子熟矣

核中核天中天屢思梅子熟不數杏兒丹

劫律草產商州謹舉山搗汁淬刀鋒虎觸之則毛腐裂

入山深試劒捷草未約三章虎先遭一劫

畢鉢羅幹黃白葉青翠不凋高百尺佛坐樹下成正覺每至涅槃日葉落頃如故

超羅漢松證法王果傳鉢空桑涅槃香火

毗梨勒出嶺南樹實似胡桃核圓短無稜能煖腸腹染鬚髮戎人謂三果可作漿

腹不棘面不梨凍梨三果醉華胥四果入茶毗火化

落得打草名治打傷

偃風姿補天力懸肘勝蛇含尊拳安雞肋蛇含草治傷

惡義聚

樹名子形如鬼一枝三子生必同科曰聚見楞嚴經

笑慈母產鬼父聽講第一義看散幾千花

有慈母樹

蜀羊泉

葉似菊花紫子類枸杞治兒驚療漆瘡生毛髮名漆姑

兒坡點蜀道悲豈鄰栗里菊不忻漆室葵

莽煌

岱輿山草葉圓如荷去十步炙衣則焦鳥獸不敢近刈為席冬溫枝相摩則火出

非烽傳非戎伏反風偃祝融席草回黍谷

網滑

蓋吉柿也如榴皮厚有橘囊白肉四塊甘酸可食出瓜哇國滑八渙崙通關節

嘆樹網悟花空世間多八渙林下乏雙龔

龔舍觀蛛網隱

伽陀羅

本生南海島上紋如銀屑其堅如石伽陀此云諷誦以偈說法也

托根不滅立志不磨問誰說偈天雨曼陀

有曼陀羅花

戈姚蕩

果名王世懋瓜蔬疏云菱之產吳郡者名哥窰蕩

指舜日戴堯天傷風則車擲安土則瓦全

格注草

出齊魯山澤葉似蕨色若紫草枝繁治蠱毒

枝何密採疑蕨空有幹蠱心終無格蒼骨

加蒙樹

出淳泥國心可為酒若下泉釀酒美

風月交加淳泥托足若下甘心吳下括目

閣提

南海種花白而香勝素馨蓋巖桂之流也一名馳蹄素馨名耶悉茗

香鄰悉茗種豈菩提聯吟仙友

也桂坐隱閣黎

昌漢

出廣東羅定州子作果食

羊城出鳩舌嘗果還思漢德花孰憶唐昌

瓊花植唐昌觀

子興

花名四月開黃白二色有香見夏旦之葯圃同春

鍊黃白願與子同液感廢興樂與子同春

強瞿

百合也根可食有虎皮百合毒人

花可粲根可茹非虎臣矯矯乃良士瞿瞿

斤九梨

弋陽產梨大有重斤九兩者名此因呼人之精慧者為斤九釐

得天之數竊人之精帝如燒賜可遍廷臣

倒插竹

閩德化普明祖師倒插牛稍成竹林名蓋竹生水澤中末大本小

物有本末爾胡倒顛臨風傾蓋偷日談禪

萬波息

新羅海中一山隨水往來中一竹插雲為笛吹可却兵愈病能致晴雨定風濤

山山移个个植笛聲普天聞風波遍地息

三及第

金鐘花也五月開大如指頂狀如鐘壳堅栗色酸香開有三次

漏聲催曉箭借一枝玉殿傳金榜贈一詞

救軍糧

滇產叢枝垂如紅豆實紛澤可食霜後味美傳始于武侯

菜療飢豆滋味緩急可濟人英雄留餘地

獨子青

遼東有瓜實成破為十段若段中止有一子長數寸食一顆可作十日糧

好子不須多腹便便好子不厭多

抹猛

樹高丈餘葉大如掌果夏熟味甘

葉如掌果如蜜豈解抹清風不能蔽猛日

雕胡

菰米也即菱草中生菌如笋食止渴管子謂之鴈膳又名白臺

有臺有粟不雕不琢僧婆可齋胡麻可續

法佛哈

樹名生寧古塔實如小杏酸甜○華山紅葉化龍

不想虎守林豈期龍化葉願証果逢度後

芬陀利

白蓮花也見奉天志○佛說法天雨曼陀羅花

絕塵根免絲芬看散曼陀雨同歸普濟雲

桃花水

樹名生寧古塔實紅而味甘質輕脆

花雨亂葉風翻不入公都觀亦肖武陵源

送春歸

生黔刺梨花之重胎者夏花大于菊紅紫相間實如小橘味甘可玩

鳥啼春去花送春回欲留春住一首一杯鳥有春去了名

婆娑羅

洛陽邙山古樗大五畝越公等建城日
據此準南北嫌樗名改此樗名虎目

處目張羅雉心中的可比甘棠不同朽櫟

詩蔽芾其樗

相稼櫃

南方大荒木三千年花九千歲實蕊紫
實赤高千尺相木器也

高人雲輝映日制器可前民疾耕難代曆

