

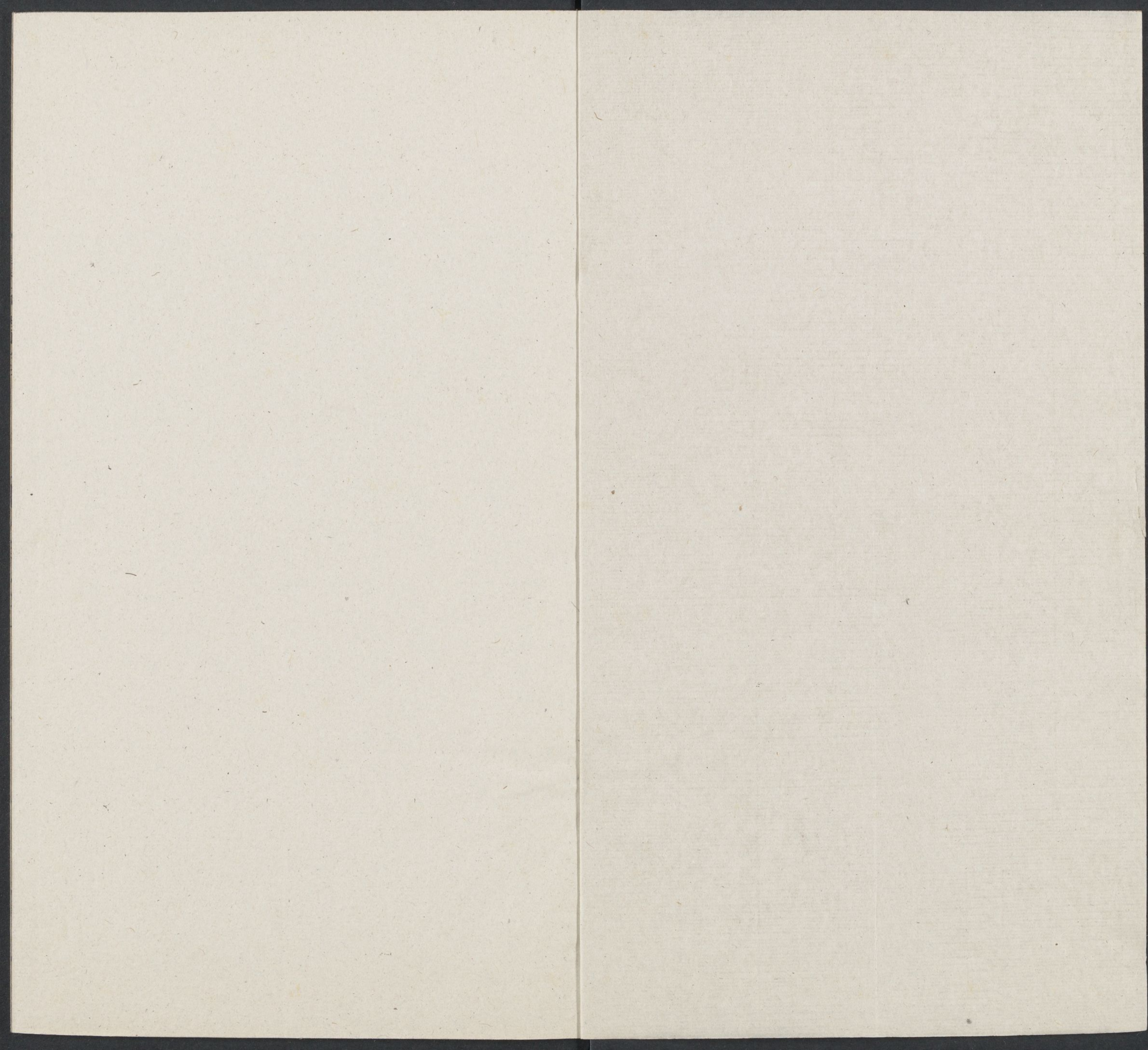
27

27

HARVARD COLLEGE LIBRARY  
FROM THE  
HARVARD - YENCHING  
INSTITUTE  
DEC 28 1929

Ch L <sup>R</sup> 9297.8244 <sup>327</sup>

~~Ch L 9301.8244~~



錦繡萬花谷續集卷之十一

成都府路

成都

成都新繁

華陽溫江

郫縣雙流

新柳廣都

靈泉

**蠶市藥市**成都市蠶叢國其民重蠶事一歲之中二月望日鬻花木蠶器於其地者號蠶市五月鬻香藥於官街號藥市鬻器用者號七寶市

**靈關**蜀都賦豁靈關以為門包玉壘以為宇帶二江之雙流抗峨眉之重阻

**桐花鳳**桐花中有小鳥紅翠碧相間生於花間人畫桐花鳳扇者此也

**石犀壓水恠**去城之二十五里有犀浦太守李冰作五石犀沉江中以壓水恠

哈佛大學哈佛燕京圖書館珍藏印

題詠浣花溪水西頭主人為卜林塘幽已知出郭少

塵事更有澄江銷客愁出杜甫上居浣花溪在城西拾五里亦名百花潭蜀之勝地

遺流落錦宮城故人作尹眼為青碧鷄坊西結茅屋百

花潭水濯冠纓出山谷浣花溪圖萬里橋南宅百花潭北莊層

軒皆面水老樹飽經霜雪嶺界天白錦城曛日黃惜哉

形勢地回首一茫茫出杜甫萬里橋詠在成都之東諸葛亮送費禕聘吳至此曰萬里之路始於

君不見昔日蜀天子化為杜鵑似老烏寄巢生

子不自啄羣鳥至今為哺雛出杜甫詠望帝祠在州西五里天下英雄

氣千秋尚凜然勢分三足鼎業復五銖錢得相能開國

生兒不象賢淒涼蜀故妓來舞魏宮前出劉夢得詠先主廟在府南八

里丞相祠堂何處尋錦宮城外栢森森映堦碧草自春

色隔葉黃鸝空好音三顧頻繁天下計兩朝開濟老臣

心出師未捷身先死長使英雄淚滿襟出杜甫題武侯廟西漢

文章世所知相如閑麗冠當時游人不賞凌雲賦只說

琴臺是故基出田况詩琴臺雪下文君酤酒市雲藏李白讀書

山江樓酒恨黃梅後村落人歌紫芋間出鄭谷易覺錦城

銷白日難歌蜀道上青天雲敷牧野耕桑雨柳拂旗亭

井煙出薛西蜀稱天府由來擅沃饒雲浮玉壘夕日

映錦城朝南尋九折路東上七星橋出盧蒙頂茶畦千

點露浣花牋紙一溪春揚雄宅上惟喬木杜甫臺荒絕

舊鄰○文翁室暗封苔蘚諸葛祠荒草豆籩並出鄭谷九天

開出一成都萬戶千門入畫圖○錦水東流繞錦城星

橋北挂象天星並出遠煙鹽井上斜景雪峯西○窻含

西嶽領千秋雪門泊東吳萬里船○經心石鏡月到面雪

西嶽領千秋雪門泊東吳萬里船○經心石鏡月到面雪

山風○東郭蒼江合西山白雪高○劔閣星橋北松州  
雪嶺東並出杜甫似知金馬客時夢碧鷄坊出東坡萬里橋西  
萬里亭錦江春漲與堤平出呂大防朝暮岷山秀東西錦水  
流出吳中復遊琴臺故地

崇慶府 晉原 新津 江原 永康

繩橋永康縣西之八里上有院前有繩橋乃古王仙柯  
燒丹之處

真仙聖池永康縣西四十里世傳昔有女子於此上昇  
有真仙洞聖水池有燒藥爐

三千官柳蜀人謂唐女有云三千官柳四十琵琶劍南

詩蒙

題詠 餞子西南望煙綿劔道微橋寒金鴈並林曙碧鷄

飛出宋之問望極春城上開筵近鳥巢白花簷外朶青

柳檻前梢池水觀為政厨煙覺遠庖西川供客眼惟有  
此江郊出杜甫北伐竹為橋結構同寒裳不涉徃來通

天寒白鶴歸華表日落青龍見水中出杜工部陪李同

訟庭多雨綠苔荒勝事閒隨日月長水足野田芸鼓急  
風回山焙茗旗香雪峯見處朝初霽秋暑消時夜未央

表出國市柳風煙慘汀蘋歲月催出蜀詩風威帶雪連秦樹  
山勢將寒入蜀門出張

簡州 湯安 平泉  
四出大魁王歸偽蜀時狀元皇朝許將張孝祥及許奕  
皆此邦之人凡四出大魁出圖

題詠 賴簡池臺兩蜀誇東溪別是一仙家令人却憶康

王谷坐看珠簾濺雨花出姚孝詠東從來只說情難盡

何事教名情盡橋自此改名為折柳任教離恨一條條

出唐陶雍刺史改情盡橋為折柳在朝天門外城下江流金鴈水亭中人弄王

絃琴出禁參差草樹連巴國依約雲煙遠楚臺出李郡

城好處西州無兩江回合東南隅出程簡州何處景最

佳東溪清溪人盡誇

嘉定府龍遊 夾江 犍為 峨眉

脩油上故事金燈山趾有淵每歲人日郡守於此脩油

卜故事謂以油灑水面觀其紋驗一歲之豐歉

題詠蛾眉山西雪千里北望成都如井底春風日日吹

不消五月行人凍如蟻出東坡詠大蛾眉山蛾眉山月半

輪秋影入平羌江水流夜發清溪向三峽思君不見下

渝州出李白蛾眉山月歌清竒絕妙東坡老方響名高太史公水

遶烏尤談笑外江連洪雅畫圖中出黃然詠涪翁亭在方景樓前

眉州眉山 彭山 丹稜 青神

老媪磨杵昔李白讀書於象宜山中未成棄去過小溪

逢老媪方磨鐵杵問之曰欲作針太白感其意還卒業

姬自言姓武今溪傍有武氏巖

繫龍舊經後漢漢安元年仙人瞿君武入蛾眉山得道

乘龍還家每往來繫龍于潭故名其潭為繫龍潭

題詠卜田向何許石佛山下路下有余家川千畦種秔

稔山泉宅龍蜃平地流膏乳出東坡詠石佛古寺無人

僧作佛碧潭有水魚化龍當年諾矩小遊戲一石擊破

成三峯出馮可當題三峯在青神縣玻璃江上柳如絲行樂家家要

及時只恠今朝空巷出使君人日宴墓頤出陸游詠蜀

名坡一章何罪死何名千載惟君與屈平從此蜀江煙

雨夜杜鵑應作兩般聲出裴微題孟拾遺在墓頤山歲月不知老家

有雛鳳凰百鳥戢羽翼不敢呈文章出堯梅臣題蘇老泉墓在墓頤山東

三十劍門倚清漢君昔未曾過日暮行人少山深異鳥

多狉啼和峽雨棧盡到江波一路白雲裏飛泉灑薜蘿

出賈島送眉州穆少府膠西高處望西川應有孤雲落照邊瓦屋

寒堆春後雪蛾眉翠掃雨餘天出東坡寄黎眉州江山秀氣聚

西眉人有儒宗學有規出李熙績想見青衣江上路白魚紫

笋不論錢○吾家蜀江上江水綠如藍並出東坡蜀道盤行

去不迷故園猶在武陽西○巢鳳閣邊勞遠夢繫龍橋

下認前題並出麗籍送石昌言蛾眉向我笑錦水為君容出東坡綠

荷紅菱香四合誤入芙蓉城裏來出石湖

隆州仁壽 井研 貴平籍

飛泉湧出隋仁壽元年獠亂百姓城於山頂避亂其上

無水百姓致禱飛泉湧出由是建廟於山頂立二碑以

記其靈

**剛鐵**井研縣之東北六十里其山出鐵諸葛亮取以為

兵器其鐵剛利堪充貢焉

**題詠**陵陽郡事全稀少嬾守長羸半日間晚後須來上

高閣就中無厭是雲山

可笑山州為刺史寂寥都不似州城若無書籍兼圖畫

便不教人白髮生並出文愈可

彭州九隴 崇寧 濠陽

**題詠**彭門劔閣外號略鼎湖旁荆王釵頭冷巴牋染翰  
光豈異神仙宅俱兼山水鄉竹齋燒藥竈花嶼讀書床

出杜甫寄彭州高使君天彭信方隅城勢誠斗絕出唐蘇頌盛夏五月

西南行彭山劔門蜀山裏出高適

漢州 雜縣 什邡 綿竹 德陽

**樓臺金碧**庚除山二十四化之一山有石室三國初有

霽雲子者入洞中見樓臺金碧門者呵止之曰子凡骨  
可亟去不然及禍霽雲子回後再入石洞遂迷故道在

綿竹縣

**題詠**酒壓郵筒憶舊酤花傳丘老出新圖此行真勝成

都尹直為房公百頃湖出穎濱詠西園勝槩名天下唐

相經營用意工島嶼回環壓湖面樓臺重複倚雲空濯

纓泉潔存遺跡促軫亭空想舊風公暇未應無客會春

遊更喜與民同出程珣詠濯纓亭在什邡縣之水陸院高流纏峻隅城下

緬丘墟決渠信浩蕩潭島成江湖結宇依回渚水中還

可居三伏氣不蒸四南暑自徂出房琯金鴈橋南二頃

湖房公遺跡未湮蕪人遊杜牧晚晴賦境對王維別墅

圖○廣漢有姜子孝弟行里閭赤眉雖狼虎池兵過其

墟至今空清泉無復雙鯉魚出東坡題北來初入漢州

城郭邑樓臺觸目驚松桂影中旌旆色芟荷風裏管弦

聲出唐韋莊西湖多勝景飛蓋喜相陪暑氣迎秋盡江聲向

夕來出程琳一頃煙波四面平宛然唐相舊經營秋高

林木形容古落日樓臺彩繪明出文愈

綿州 巴西 彰明 魏城 羅江



桃花大淳化中州貢羅紅犬常循於御塌前太宗不豫  
犬不食及上仙犬號呼涕泗以至疲瘠見者隕涕參政  
李至作桃花犬歌以寄史館赤麟白鳳且勿喜願君出  
此懲浮俗

桃高五丈郡志云天柱崖下有一桃樹高五丈餘張道  
陵與王長趙昇試法于此桃迄今不朽有碑記之在彰  
明縣北

題綿州州府何磊落顯慶年中越王作孤城西北起

高樓碧瓦朱甍照城郭樓下長江百丈清山頭落日半

輪明君王舊迹今人賞轉見千秋萬古情出杜甫人間八

月秋霜嚴芙蓉溪上春酣酣二南變盡魯叟筆七國戰

處鄒軻談出唐子西詠芙蓉越王能牧劍南州因向城

隅建此橋橫玉遠開半嶠雪暗雷下聽一江流出李惲

樓勁兵重作付胡奴出張演詠萬安驛唐明皇幸蜀至

許却憐此邑始回車此而嘆曰一安尚不可况萬安乎

跨險盤危壓古州至今傳號越王樓山分冷翠侵簷滴

水擘寒聲遶檻流出王珪涪江風月為誰清莫向涪翁問

姓名萬古涪江流不盡漁磯月似舊時明出鮮于侁富樂之

名誰所留建安年中劉豫州擁兵入蜀萬貌貅犀璋送

國來迎頭炙如巴山酒如涪富樂之名此其田唐庚詠

雅州嚴道 名山 盧山

周公山舊傳諸葛亮於此夢見周公因立廟為文憲王

廟號周公山

雙鳳堂昔至和中老泉携二子謁太守雷簡夫雷以書

薦于張文定公及韓魏公歐陽文忠公其後樊汝霖作  
堂以表其事名曰雙鳳

**題詠**巖巒最高頂雲氣時蔚蒼彷彿羣仙宅宮闕耀珠

貝出巽山詠蔡山即禹貢蔡蒙底平也我聞蒙山之巔多秀嶺煙巖抱合

五峯頂岷峨氣象壓西垂惡草不生生菽茗出吳中復謝惠蒙頂

茶江聲捲出風雷響山色携將圖畫來出李艾詠景勝

茂州汶山汶水

**盛夏凝凍**汶山郡盛夏凝凍不釋故夷冬則避寒入蜀

庸賃自食夏則反茂避暑習以為常蜀人謂之笮氏出華

陽志

**風穴**汶山縣之南八十里遠通西域凡經過惟此一路

關北當風穴其一二里間晝夜起風飛沙揚石其地名

桃關

**題詠**辛苦三城戍長防萬里秋煙塵騰火井雨雪閉松

州出杜甫詠西山昨夜秋風入漢關朔雲邊雪滿西山更催飛

將追驕騎莫遣沙場匹馬還出杜甫軍城早秋其地虜界夷界荒山

頂蠻州積粟邊出杜甫西山

永康導江青城

**老澤**昔潛夫張不羣入山採藥浹旬不返見一叟致敬

而問之曰吾族本丞相范賢之裔范公知李雄之祚不

求挈吾輩居此為終焉之計圖經云即老澤亦名老人

村

**高樹蔽天**自青城之長平山捫蘿而上由鳥道三十里

許有平阜數十畝高樹蔽天春深先花後葉壯如芙蓉

香類牡丹譙定夫授李浩太素二先生隱其中

**題詠**自為青城客不唾青城地為愛丈人山丹梯近幽

出杜甫詩青城山在本縣北三十二里亦為第五大洞寶仙九室之天夕陽塵外漲郊

墟六六峯頭夢覺餘竹色喚人來下馬亂蟬深處有圖

書出范大成詩致爽軒黃塵赤日汗沾裾竹裏煎茶喜有餘堪笑

放翁窮意巧就君池館讀君書出陸游詩致爽軒團團竹色遶

郊居勾引清風百畝餘憶昔敲門蘇內翰而今下馬范

中書出子焯詩致爽軒最勝西峯下林梢四望亭江山觀掌握

梁益布丹青出呂汲公詩飛赴寺在青城飛赴山下割盡齊封奉魯元更

開沁水占名園何如帝子空山外落日騎驢芳草原出

少原題王真像在諸福宮有天峯閣三十六峯如不到青城還似不曾遊

出趙天風夜半剪冰花三十六峯如玉立出晁公邁但覺星

辰垂地上不知風雨滿人間出范成大詩上青宮在亭臺山竹覆青城

合江從灌口來出杜甫詩青城

威州保寧通化

**懸珠為飾**郡國志婦人多戴金花穿懸珠為飾

**無憂城**圖經云其城乃李德裕築吐蕃號曰無憂城

**題詠**窻含西嶺千秋雪門泊東吳萬頃船出杜甫

邛州臨邛依政安仁大邑火井

**虎擘泉**大邑之鳳凰山文與可記唐契覺道人結庵于

此有虎為之擘地出泉今存

**高節竹**漢張騫奉使尋河源得高節竹植於邛山堪為

**杖**出蜀記霧山環合自雲川戶有青溪種玉田萬木桃花不

知處幾人曾得問秦年出張少愈詩青霞嶂與石城山相連平日蘭溪隱

春雲蕙帳眠定應猿鶴恠歸去執蘆鞭出范文忠詩千雲亭落魄

西州泥酒杯酒酣幾度上琴臺青鞋自笑無拘束又向

文君井上來出放翁遊文君在臨中平生林壑性客宦久羈束得

麾叩江隈雖遠愜所數雲水遠重城青山長在目出榮谷道

江詠叩火井江潮盤附郭浮屠天際半吾州出勾龍庭實詠信美亭

把酒孤亭表日留西巖獨擅鶴山秋出放翁詠翠屏閣西出

黎州 溪源

**見雲知風**白崖山之右有巨穴如井不知淺深穴口四

圍津津如汗間有氣出騰空為白雲須臾風起怒號如

雷里人見雲即知風氣散則風定細則風小盛則風猛

窒其穴風雖少而民多瘡開則風如故而瘡亦衰

**題詠**絕塞邛峽外偏城越雋東山舍初夏雪林堰夕陽

風○地僻無參謁民淳少訟爭睡餘兵放教衙退吏歸

耕並出知郡窮冬按部極西郵鳥道盤空積雪迷報國

憂民寧憚遠萬重山裏到沉梨出憲使李師錫按部至此

石泉軍 石泉 龍安 神泉

**水面銀線**神泉縣南山有潭相傳有白龍往來其間水

面有銀線一道以物繞之即不見波定如故

**神泉**縣西之平地有神泉冬溫而夏沸氣如附子能愈

眾疾

錦繡萬花谷續集卷之十一

錦繡萬花谷續集卷之十二

夔州路

夔州 奉節 巫山 雲安

**踏蹟**夔人重諸葛武侯以人日傾城出遊八陣蹟上謂之踏蹟婦人拾小石之可穿者貫以絲索繫於釵頭以為一歲之祥府帥宴於蹟上

**赤甲山**昔公孫述築此山土石悉赤如人袒臂故曰赤甲與舊白帝城相連

**卓立**羣峯外蟠根積水邊他皆任厚地爾獨近高天白榜千家邑清秋萬里船詞人取佳句刻畫竟誰傳

出杜甫詠白鹽山在城東十七里崖壁五十餘里色如白鹽瞿唐呀直瀉灩澦屹中時未夜黑巖昏無風白浪起出白居易峽山三百里峽

水三回曲笛聲下復高猿鳴斷還續出梁文簡不遠夔

州路層波灩澦連下來千里峽入去一條天樹色秋帆出張祐詠灩澦

上灘聲夜枕前何堪至危側百丈半山巔出張祐詠灩澦

南瞿唐峽口朝辭白帝彩雲間千里江陵一日還兩岸出李白自白

猿聲啼不盡須臾却過萬重山出李白自白江度寒山

閣城高絕塞樓翠屏宜晚對白谷會深遊急急能鳴鴈

輕輕不下鷗夷陵春色起漸擬放扁舟出杜甫望白巫

山叢碧高插天大江瀾翻神曳煙楚魂尋夢風颺然曉

風飛雨生苔錢瑤姬一去一千年丁香筇竹啼老猿古

祠近月蟾桂寒椒花墜紅濕雲間出李賀詠巫山高唐

北夔子城新築長江便作壕百蠻歸指掌三峽見秋毫出王延禧

泉出王十朋昨夜巫山下猿聲夢裏長桃花飛綠水三月下

瞿唐出李白太白見說瞿唐峽橫斜灩澦根難於尋鳥道險過

上龍門出白居易曉日照樓船三軍拜峽前白雲隨浪轉青

壁與城連萬嶺岷峨雪千家橋柚川出盧編路入巴渝通

兩蜀江連荆楚接三川出宋之問

歸州 梯歸 巴東 興山

拔河祈農類要云土人以麻絙巨竹分朋而挽水謂之

拔竹以定勝負而祈農桑

沱石硯歐公硯譜云歸州大沱石其色青黑斑斑其文

微頗發墨

插竈梯歸縣東有絕崖壁立飛鳥不能栖有一火燼石

崖間長數尺堯時洪水行者泊舟繫於崖側故插餘燼

于此至今猶曰挿竈

**題詠**萊公昔未遇寂寞在巴東聞道山中樹猶餘手種

松出東坡詠萊公祠在龍興觀之西江上秋風宋玉悲長官手自葺茅

茨人生窮達誰能料蠟淚成堆又一時出陸游詠秋風亭在巴東縣並

萊公羣山萬壑向荆門生長明妃尚有村一去紫臺連

朔漠獨留青冢向黃昏出杜甫詠明妃廟驚心烏石蓮花淨過

看黃牛竹節灘征棹直從中溜去好山只得片時看出

歸搖落深秋宋玉悲風流儒雅亦吾師江山故宅空文

藻雲雨荒臺起夢思出杜甫詠宋玉故宅在州東五里竹籬茅舍作晚

市青蓋黃旗稱使君出范成大城邑舊為夔子國民人多是

楚王孫出王十朋巫山暮足霑花雨楚水春多逆浪風出白樂天

雲安軍雲安

**陶染真風**唐商真君飛昇記雲安風俗淳厚陶染真風

如瞿法言揚雲外之徒繼出故琳宮祕館獨盛於他處

**湯溪遇龍**雜記云漢廷尉扶嘉胸臆人也嘉母於湯溪

水側遇龍後生嘉長占吉凶巧發竒中

**題詠**天外巴子國山頭白帝城波傾蜀帝盡雲散荒臺

傾出劉禹錫始至雲安縣峽裏雲安縣江樓翼瓦齊兩邊山木合

終日子規啼○今朝臘月春意動雲安縣前江可憐一

聲何處送書鴈百丈誰家上瀨船並出杜甫雲安酒釀

麥米賤家家扶得醉人歸出范成大

大寧監大昌

**題詠**煮井為鹽速燒畚度地偏出杜分符真吏隱燕寢

傍巖棲出白巽題江山堂

績文相高學記士以績文相高有温造柳公綽之餘烈

題詠 齊平連郭柳帶繞抱江城出韋處厚金房開達皆名州

盛山更在天上頭出謝謬

達州通川 巴渠 永睦 新寧 東鄉

土居水居寰宇記云土居十萬戶水居三千戶

計粒而食唐詩記事云百姓茹草木之實刺史以下計

粒而食大有虎豹蛇虺之患小有蝮蚋浮塵蜘蛛之類

皆能鑽嚙肌膚使人瘡痂

題詠 來時子細說通州州在山根峽岸頭四面千重火

雲合中心一道障江流出白居易元刺史三冬有電連春雨九

月無霜盡火雲併與巴南終歲熱四時誰謂各平分出元

積茅苫屋舍竹籬州虎怕偏蹄蛇兩頭暗疊有時迷酒

影浮塵終日似波流沙含水弩多傷骨田仰畚刀少用

牛知得共君相見否近來魂夢轉悠悠出白樂天詠芒

屨酒牛婦丫頭蕩漿夫酢醅荷裹賣醕酒水淋酤○夷

音啼似笑蠻語謎相呼江郭船添店山城木豎郭楚風

輕似蜀巴地濕如吳通州到日日平西江館無人

虎印泥忽向破簷殘漏處見君詩在柱中題出元積見

平地纔應一頃餘閣闌都大似巢居出元積酬

萬州 南浦 武寧

題詠 南溪有仙洞咫尺非人間冷冷松風下日暮空蒼

山出唐馬用江上新樓名四望東西南北水茫茫無由

得與君携手同凭欄干一望鄉出樂天寄題揚州四望樓空巖靜發



鐘磬響古木倒掛藤蘿昏莫道蒼崖瑣靈骨時時持鉢

到諸村出山谷題白首遷為客青山繞萬州醉歌梅帳

曉歌壓竹枝秋出鄭谷寄峽中天下最窮處萬州蕭條

誰肯顧南浦尋梅雪滿舟西山載酒雲生履出陸游憶

忠萬樓中南北望南州煙水北州雲兩州何事偏相憶

各是籠禽作使君出樂天答

梁山軍梁山

多喜山軍南之五十里有山其上丹光夜現則是境之

人多喜事皇朝希夷先生嘗修煉于此丹井石枕猶存

夫子崖軍東有峽石市之北每風雨冥冥如聞讀書聲

其中有夫子崖子貢墳

題詠梁山鎮地險積石阻雲端飛梁架絕頂棧道接危

巒出張文琮峽中地偏常苦貧政令愈簡民愈淳出陸

梁山薤黃妙天下玉筋金釵盈大把出何少卿

施州清江建始

到竹得男華陽國志初有女子浣於涿水有三節竹流

至聞其中有嬰兒聲剖竹得男歸而養之及長材武遂

自立為夜郎王以竹為姓捐竹於地遂成林今有竹王

洞焉

題詠大猿叫罷小猿啼箐裏行人白晝迷惡藤牽頭石

齧足姬牽兒隨淚錄續我亦下行莫啼哭出山老馬飢

嘶驢瘦嶺病人生入鬼門關病人甘作五溪臥老馬猶

思十二閑出山江上青山橫絕壁雲間細路躡飛

蛇鷄號黑暗通蠻貨蜂鬧黃昏採蜜花出東坡送夜郎

自古流遷客聖世初投第一人不是施州肯回首五溪  
三峽更誰親出山谷和張仲謀送別日轉溪山幾百遭厭聞虎嘯

與猿號笙歌忽把二天酒風雨猶驚三峽濤已作齊民  
尋要術安能痛飲讀離騷看君自是青田質清淚當聞

徹九臯出山谷次清江趙彥成韻

紹慶府彭水黔江

就水造養舊經云此州路途闊遠亦無館舍凡至宿泊  
多倚溪巖就水造養鑽木出火

狼山郡國志云山出野狼眼在背上能食諸獸

題詠撐崖柱谷蝮蛇愁入箐攀天猿掉頭鬼門關外莫

言遠五十三驛是皇州出山谷歌羅驛尺五攀天天慘顏鹽煙

溪瘴瑣諸蠻平生夢亦未嘗處聞有鷗飛不到山○黑

風馬跪驢瘦嶺日黃人度鬼門關黔南此去無多遠想

在夕陽猿嘯間並出山谷莫向黔中路令人到欲迷水聲巫

峽裏山色夜郎西出唐嘉祐送上官侍御赴黔中從我巫峽外吟興更

應多都響蠻江漲山昏濁雨過出許常寄黔李校書青青竹筍迎

船出日日紅魚入饌來出杜甫送王判官

重慶府巴縣江津璧江

閣欄寰宇記今渝之山谷中有狼狽鄉俗構屋高樹謂  
之閣欄不解絲竹唯敲銅鼓視木葉以別四時父子同

諱夫妻共名

泉上牧宰江津縣西之五十里有井泉常以水之盈縮

卜牧宰之賢否

題詠三巴會合遠成下巴字體勢何盤盤却疑天工勅

水帝戲寫鳥迹傾波瀾出鮮于侁詩巴江在巴縣水折三回如巴字浴罷臨

泉一整冠令人搔首憶長安御湯搖蕩雙龍影疑是胡

兒簇馬鞍出查仲本詩温泉在城北百餘里山帶烏蠻濶江連白帝深

船經一柱過留眼共登臨

南平軍南川 隆化

**題詠** 山遶郡樓秋雨過月浸池樹晚煙生出劉夷叔題雲山堂鶯

花非漢舊棟宇尚唐餘出浦公詩南川驛風俗連巴楚封疆接

播秦出趙彥邁詩南川形勢

涪州涪陵 樂温 武龍

**地** 暖早熟 龜陵志五月半早稻已熟便可食新七八月

收割已畢地暖早熟與中州氣候不同

**題詠** 十里一置飛塵灰五里一候兵火催顛崖什谷相

枕籍知是荔枝龍眼來出東坡涪州荔枝嘆錦繡洲猶在熊羆夢

已無文風齊兩蜀仙洞接三都白石從天設青崖見地

圖荔枝妃子國不復曩時輸出宋翰題涪陵郡地據咽喉重城

踰雉堞堅東漸鄰楚分南望帶夷邊舟楫三川會封疆

五郡連許雄山苦峻馬援填相連灘急群瀦沸崖高落

馬懸石魚占歲稔鐵櫃瑣晴天地暖冬無雪人貧歲不

綿巖標山谷字觀塑爾朱仙出馬提幹涪州官道近山多亂

石人家避水半危樓出陸游合水來如電黔波綠似藍東坡

忠州臨江 龍溪 墊江 豐都 南賓

**四君子** 復古記四君子相望謂劉晏陸贄李吉甫白居易

易也

**黃葛木** 景德觀前有古木大數十圍枝柯盤鬱如蓋山

中人云此黃葛木千年物也

**題詠**山東邑居窄峽牽氣候偏林巒少平地霧雨多陰

天隱隱煮鹽火漠漠燒畚煙此賴東樓夕風月時翛然

出白樂天瘴地風雲早温天氣候催窮冬不見雪正月

已聞雷出張商英荔枝新熟鷄冠色燒酒初開琥珀香欲摘

一枝傾一盞西樓無客共誰嘗出白樂天荔枝樓對酒忠州三峽

內井邑聚雲根小市嘗爭米孤城早閉門出杜甫禹廟空

山裏秋風落日斜荒庭垂橘柚古屋畫龍蛇雲氣生虛

壁江聲走白沙早知乘四載疏鑿空三巴出杜甫題禹廟在臨江縣

南楚人悲屈原千載意未歇至今滄江上投飯救飢渴

遺風成競渡哀叫楚聲裂出東坡題屈原塔迢迢東郊上有土

青崔嵬不知何代物疑是巴王臺巴歌久無聲巴宮沒

黃埃出白公題巴龍昌寺底開山路巴子臺前種柳林

出白公一隻蘭船官驛路百層石磴上州門出白公

珍州樂源 緩陽 郡名 樂原

**四堡**此地乃官軍把守之處有麗阜堡思義堡安定堡

壽山堡

**題詠**借問炎洲客天南幾日程江連惡溪路山遶夜郎

城出張文曰君為張掖近酒泉我竄三巴九千里天地

再造法今寬夜郎遷客帶霜寒出李寄韋

思州 務川 中水 安夷

**漸被華風**圖經思南之地漸被華風飲食言語妻所服

習椎髻之俗勁悍之性靡然變矣

**縣名思王**元和志故老相傳漢陳立為犍犍太守阻兵

保據思印水漢將夜郎王兵數萬破立於此撫安百姓  
時人思慕遂名思王縣

錦繡萬花谷續集卷之十二

錦繡萬花谷續集卷之十三

潼川路

瀘州 瀘川 合江 江安

**瀘茶** 茶經云瀘州之茶樹夷獠常携瓢穴其間每登樹  
採摘茶含於口中待其展然後置瓢中旋塞其竅歸必  
置於暖處故味極佳

**題詠** 安樂溪上峯萬木森翠羽孤撐切天心橫拓壓坤  
股氣勢吞西夷光芒南定楚 出任江安樂山 天師化  
去知何日玉印相傳世共珍故國子孫今尚在滿山秋

葉豈能神 出東坡詠安樂峯延樂觀 瀘戎瘴癘窟閩越  
山水鄉如何產此物爛然照炎荒 出劉望之 百斤黃鱸  
膾玉萬戶赤酒流霞餘甘渡頭客艇荔枝林下人家 唐

庚廬州六言詠景物歌唱竹枝終日楚笛吹梅弄數聲羌出唐

潼川府鄭縣 平江 涪城 通泉 射洪 飛鳥 銅山 東關 未泰

**題詠** 牛頭見鶴林梯徑繞幽深春色浮山外天河宿殿

陰出杜甫詩 牛羊寺 兜率知名寺真如會法堂江山有巴蜀棟

宇自齊梁庾信哀雖久何顛好不忘白牛連遠近且欲

上慈航出杜甫詩 兜率寺 在南名長壽 寺下春江深不流山腰官閣迥

添愁諸天合在藤蘿上昏黑應須到上頭出杜甫詩 香積寺 在涪城

縣江頭且繫船為爾獨相憐雲散灌壇雨春青彭澤田

出杜甫詩 題鄭縣 金華山北涪水西仲冬風月始淒淒山連越雋

蟠三蜀水散巴渝下五溪出杜甫 馬首見鹽亭高山擁縣

青雲溪花淡淡春郭水泠泠出杜甫 官舍如僧舍翛然萬

慮清等閒無客到容易有苔生出張遜 山遶一城藏古寺

江連二水送孤舟出李簡 山縣早休市江橋春聚船出杜甫

山圍梓蜀千秋景水接東吳萬里天出劉公申 屏開十里畫

江渡兩岐風出劉蛻遊 南山

遂寧府少溪 長江 青石 蓬溪 遂寧

**青石** 九州要記云天下青石無加於此可為鐘磬

**火井** 長江縣北之二里伏龍山下地窪若池以火引之

則聲隱隱然發於池中少須熾炎夏月積雨停水則焰

生水水上水為之沸而寒如故水涸則土上有焰觀者至

焚其裾

**題詠** 出城數里即青山路入青松白石間只合步行尋

石徑不宜呵喝入松關出丁晉公詩 廣利寺在小溪縣 西五里巖壑之勝甲於一方

四山藏一寺方丈壓諸峯回首坐禪處白雲深幾重出孫

諤誅謫官自麻衣衙怨至死時山根三尺墓人口數聯  
資聖詩仙桂終無分皇天似有私暗松風雨夜空使老猿悲  
出杜荀鶴題賈島墓在長江縣誰解登高問上玄謫官何事謫詩仙不  
知幾首南行曲留與巴兒萬口傳鄭谷旅次遇裴晤真外謫居於此

順慶府

南充

相如

西充

流溪

山有鳳凰州南十里昔爾朱仙及李淳風養煉之地山  
有鳳凰集因置鳳山觀今存焉

文章學術在漢以忠節名義著在唐以神仙浮屠顯本

朝以文章學術名

出開漢志

題詠山圍翠合水連雲萬室樓臺照眼明勝地風淳真  
樂國四川惟說好充城出邵伯温詩充城從昔遨遊盛兩川充  
城人物自駢闐萬家燈火春風陌十里綺羅明月天出邵

伯温褒斜不容憶之子欲何之鳥道一千里猿啼十二時

官橋祭酒客山木女郎祠別後同明月君應聽子規出王

梓潼不見馬相如更欲南行問酒壚行到巴西覓誰

秀巴西惟是有寒蕪出李商隱至巴西懷譙秀雲液落山谷脉與崑

崙通云何山中叟八十桃顏紅出在小方山道士何志飲此水年八十面如桃

紅閨苑南邊第一州江山絕勝對城樓○自昔充城號

奧區蜀人喚作小成都並出邵伯温

資州

盤石

內江

資陽

龍水

相傳江中有珠其光夜現如燈燭故劉光祖狀元

樓記資號珠江以地之靈出產環異

資山巖谷多神仙鸞車鳳馬隨飛煙神女蕭蕭來

暮雨浮丘徃徃下雲輶出范祖禹詩資山在資陽縣縣門倚巖石終

日對青峯初仕借為宰讀書過三冬忘機狎鷗鳥觀稼  
親老農訟庭可羅雀銅印蘇苔封出范祖禹宰龍水日賦詠雲生羶  
帽山頭雨日落琵琶峽口風出宋京

普州 安岳 安居 樂至

**秀以石**郡志云眉之秀以水閬之秀以山普之秀以石

**天聖中**郡守彭乘鑿石為曲水後名翰林灘每

歲修記事于此在安岳縣

**題詠**孟郊死葬北邙山日月星辰頓覺聞天恐文章中

斷絕天教賈島在人間出韓愈題賈島在城南三里地靈人勝風流

古石秀山回氣象雄出郡守郭詠地靈人秀誰稱首文屬

君華武硬弓出馬如愚詠年袁君華破荒及第劉澤武藝精絕從太祖定天下號劉硬弓

合州 石照 赤水 巴川 銅梁 漢初

**題詠**誰家遊冶郎闖首窺幽闥但見臉如花不知心似

鐵一夕變其軀雪姿映雲髮昔為桃李姿今作松篁節

劉儀鳳詠純陽山在石照縣井陘東山縣山河古合州本根拏斷岸

急雨洗中流關下嘉陵水沙頭杜老舟江花應好在無

計會江樓范成大合水來如電黔江綠似藍東坡銅梁山昏

空翠重石鍾水落灘聲遲晁公武發合州

紹熙府 榮德 資官 應靈 威遠

**題詠**峭壁磨天如立壁柵根橫走松倒植呀然一岫驚

墮前空洞坡坨三百尺幽陰宜為異物托角爪痕存猶

可識陸游詠龍洞州東南四里王師學琴三十年響如清夜落澗泉

有酒如繩客滿門不可一日無此君當時手栽數寸碧

聲挾風雨今連雲此君傾蓋如故舊骨相奇恠清且秀



程嬰杵曰立孤難伯夷叔齊採薇瘦霜鐘堂上弄秋月

微風入弦此君說黃山谷題榮州無大師此君軒山色臨巴迥江流入

漢清崔仰之送榮州人牧榮州渺然孤城天一方傳者或云古夜郎榮入

州其民簡陋古甚良千里鬱為詩書鄉金陸賣蔬市近

還家早煮井人忙下麥遲陸游晚登橫溪閣

昌州大足 昌元 永川

**題詠** 昌元古佳郡比屋談經史山岡疊翠屏溪瀨瀉清

泚蒼黃為靈秀賓磊落出髦士張孝芳別袁昌州訟簡民淳羨小

州兩衙纔退似歸休一懷山果三勝酒暮掩青峯即下

樓張唐民題無訟正如高隱地隆冬方似早春時○雨

過溫泉浴妃子露濃湯餠試何郎戴淵詠昌元海棠惟此地海棠獨香

渠州流江 隣山 隣水 大竹

**題詠** 水流花謝兩無情送盡東風過楚城蝴蝶夢中家

萬里杜鵑枝上月三更故園書動經年絕華髮春惟兩

鬢生自是不歸歸便得五湖煙景有誰爭唐僖宗避亂冲相寺

渠江明淨峽逶迤船到名灘拽笳遲櫓竅動搖妨作夢

已童指點笑吟詩諫畚餘宿麥黃山腹日背殘花白

水湄物色可憐心莫恨此行都是獨行時金元徽

叙州宜賓 宣化 南溪 慶府

**題詠** 王公權家荔枝綠廖致平家綠荔枝試傾一盞碧

色重快剝千顆輕紅肥潑醅葡萄未足數堆盤馬乳則

同時誰能同此勝絕味惟有老杜東樓詩○南國苦笋

味勝肉籜龍稱冤莫採錄煩君便致蒼玉束明日風雨

皆成竹山谷詠夜泊防虎豹朝行逼魚龍一道鳴迅漏

兩邊走連峯猿拂岸花落鳥遲巖樹重煙靄吳楚連沂

沿湖海通岑參發捷為江水通三峽州城控百蠻亂山

圍古郡市易帶羣蠻瘦額春耕少孤城夜漏闌往時邊

有警征馬去無還東坡詠畫船衝雨入戎州縹緲山橫

杜若洲須信平時邊候靜傳風夜夜到西樓陸游詠鎖

江亭上一尊酒山自白雲江自橫谷天池十里如鑑湖

荷花可折魚可膾牟孔錫

懷安軍 金水 金堂

**題詠** 五色玻璃白晝寒當年佛脚印旃檀萬絲織出三

衣妙貝葉經傳一偈難夜看聖燈紅齒苔曉驚飛石碧

琅玕更無鸚鵡因緣塔八十山僧試說看李義山詠金

淵春三月桃李照城郭石峽頽鯉魚時時醉賓幕勾龍

送孫太師

廣安軍 渠江 岳池 新明 和溪

**題詠** 濃洄江水瀉高灘中有神龍久屈蟠眾樂妙音時

響亮雙娃長袖忽闌珊世間變化無非幻閣上登臨正

好歡觀幻見真真亦幻谷花巖草謾凭闌張無盡詠欲

說賓城好先誇方物妍金羹收稻後紅腊落梅前照座

梨偏紫堆盤荔更鮮雪滕尤異產應不數花牋憲使何

賓城景物之勝

長寧軍 安寧

**題詠** 綽約去朝真仙源萬木春要知竊桃客定是會稽

人小桃醉眼誰能望夷落平生逸興斷鴻邊楊君登武

陵勝處今何在不問沿江問落花張師夔

富順監

**題詠**

漢家尺五道置吏撫南夷欲使文翁化兼令孟獲

知盤惟均醬實歌雜竹枝辭

司馬光送張寺丞

唐家諭巴蜀通

道至邛夔列郡徼西南夷居半巖壁

韓絳送周知監

劍外吾能

說山川大抵同君行在巴徼民俗半夷風火田租賦簿

鹽井歲時豐

韓絳

土瘠事刀耕家無終歲蓄所資鹽井利

持易他州粟

韓絳

亭臺處處垂楊景街巷家家小酒旗

錦繡萬花谷續集卷之十三

錦繡萬花谷續集卷之十四

羊

**跪乳**

鄭氏婚禮謁文贊曰羣而不黨跪乳有敬禮以為

贊吉事之宜

譙子法訓曰羊有跪乳之禮而人取法

焉

**土佑**

桓子穿井獲如二缶其中有羊焉使問仲尼曰吾

穿井得狗何也對曰以丘所聞羊也木石之怪夔魍魎

水之怪龍罔象土之怪曰羴羊也

國語

**嶽精**

周易異謀類曰泰山失金雞西嶽亡玉羊

鄭玄注曰羊二

嶽之精也

**賁首**

毛詩曰牂羊賁首三星在雷

鄭玄注曰羊牝也

**嗽珠**

劉義慶幽明錄曰洛下有澗穴婦欲殺夫推下經

多時至底乃得一穴宮館金飾得明踰三光人長三丈  
如此九處最後至告饑長人指樹下一羊令羊跪捋羊  
鬚初得一珠長人取之次取亦取後令噉即療饑

豕

**伯封貪**昔有仍氏生女樂正后夔取之生伯封實有豕  
心貪婪無厭謂之封豕

**彭生見**齊無知殺其君十二月齊侯游于姑棼遂田于  
具丘見大豕從者曰公子彭生也公怒曰彭生敢見射  
之豕人立而啼公懼墜于車傷足喪屨遇賊于門遂殺  
之而立無知並左傳

**梁鴻牧豕**梁鴻家貧牧豕上林苑中曾誤遺火燒及他  
舍乃以豕償之其主猶以為少鴻願以身居作主人許

因為執勤不懈耆老見鴻非常人乃共責讓主人於是  
悉還其豕鴻不受乃去

**誣告豬肉**經筵官會食資善堂東坡盛稱河豚之美呂  
原明問其味曰直那一死再會又稱豬肉之美范淳甫  
曰柰發風何東坡笑曰淳甫誣告豬肉

貓

**死願為**高宗后王氏及良姊為武后所殺良姊罵曰我  
後為貓使武后為鼠吾當扼其喉以報后后聞之不悅  
詔六宮毋養貓

**因獻**崔祐甫為中書舍人朱泚軍中貓鼠相乳表其  
瑞宰相常袞率羣臣賀祐甫曰可弔不可賀代宗問故  
因獻貓鼠議

織鈎時得小溪魚飽臥花陰興有餘自是鼠嫌貧不  
到莫慙尸素在吾廬和白玉狻猊藉錦茵寫經湖上  
淨名軒吾方大謬求前定爾亦何知不少喧出沒任從  
倉內鼠鑽窺寧似檻中猿高眠未日長相對更約冬裘  
共足温張無盡

雞

天雞 桃都山有大樹曰桃都枝相去三千里上有天雞  
日初出照此木天雞即鳴天下雞皆隨之玄中記

其為犧人 賓孟適郊見雄雞自斷其尾問之侍者曰悼  
極有玄致 晉宋處宗嘗置一長鳴雞著牕間後雞作人  
語與處宗談論極有玄致處宗因此功業大進幽冥錄

呼祝祝 祝雞翁善養雞今世人呼雞云祝祝起此博物志  
嚼赤珠 昭靈后名含始遊于洛水有玉雞嚼赤珠曰吞  
之者王含始吞之生漢高祖六帖

鳴不失晨 劉邠取山雞毛著器中使管輅筮筮云高嶽  
巖巖有鳥朱首羽翼赤黃鳴不失晨此山雞之毛魏志

斷尾雄雞 本畏烹年來聽法伴修行還須却置蓮花  
漏去怯風霜恐不鳴陳立馬階除待一鳴何如春夢不

聞聲固知雞口羞牛後不待羣鳴已可驚陳無已次韻

鵝

食炙知色 符朗食鵝知色黑白之處人不信既而試之  
果然

十萬錢 唐僖宗好鬪鵝數幸六王宅與慶池與諸王鬪

鵝一鵝至值十萬錢

**詩**房相西亭鵝一羣眠沙泛浦白於雲鳳皇池上應回首為報籠隨王右軍○鵝兒黃似酒對酒賞新鵝引頸嗔船過無行亂眼多翅開遭宿雨力小因滄波客散層城暮狐狸柰若何並杜甫

鴨

**雞伏**雞伏鴨卵雞成入水雞母隨岸呼之雞出而不隨母鴨雞異類能相隨也風俗通

**用此何為**建昌侯孫慮於堂前作闔鴨欄頗施小巧陸

遜正色曰君侯勤覽經典用此何為慮即毀之吳志

**詩**已斷鷹隼猜仍叨主人惠潔白盡天姿雙棲莫相忌

張文襦裊出短蒲毳毼浴清水物忌太鮮明何妨染泥

萍同馬花鴨無泥萍階前每緩行羽毛知獨立黑白太分明不覺羣心如休牽衆眼驚稻梁沾汝在作意莫先

鳴杜甫

錦繡萬花谷續集卷之十四



