

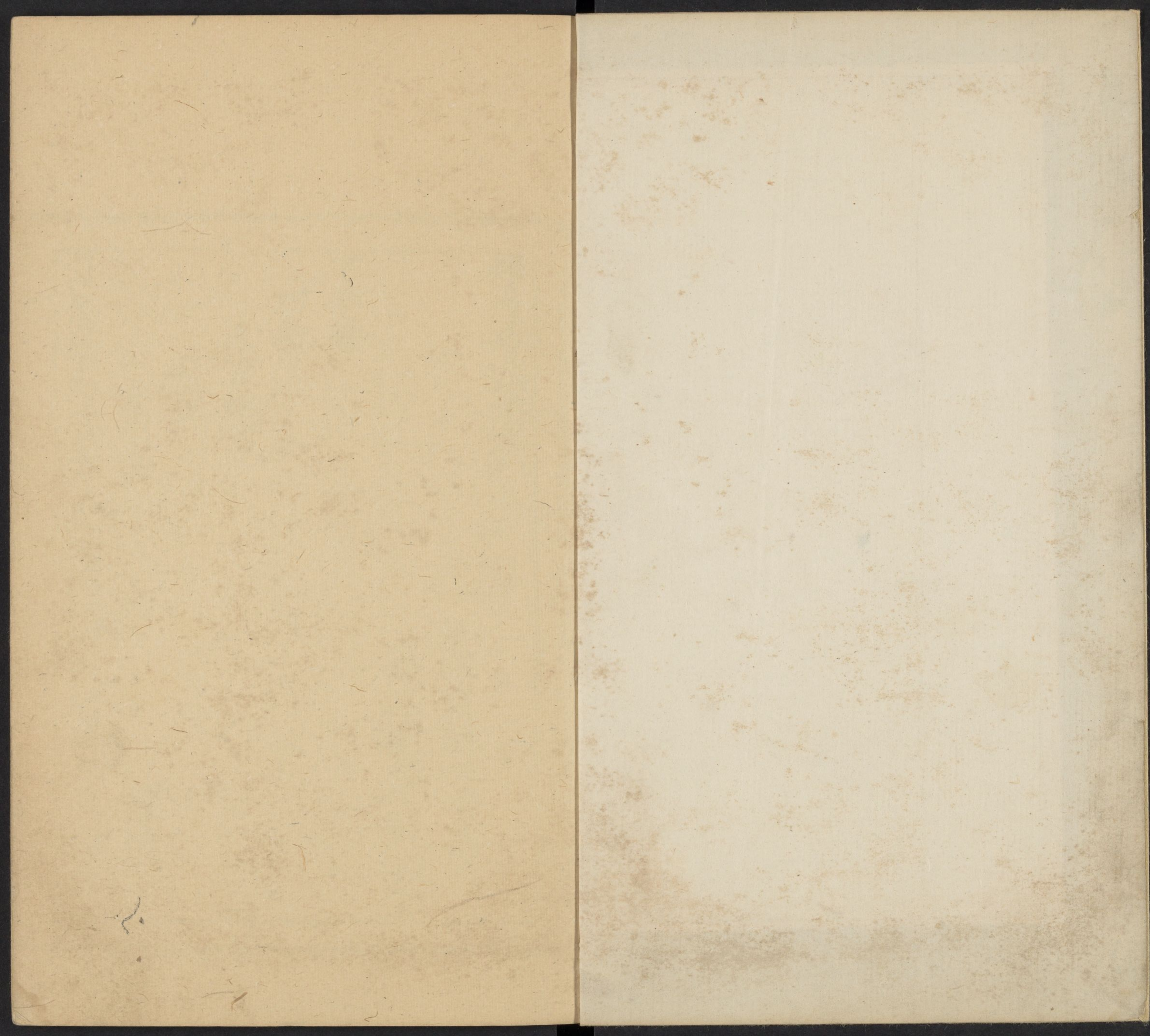
T5237.47/0304B

OHARVEE - JAPANESE LIBRARY  
HARVARD - YENCHING INSTITUTE  
AT HARVARD UNIVERSITY

NOV. 27 1962

8









雅言會編卷之六



哈佛大學漢和圖書館珍藏印

羊城康麟文瑞集次

後學剡溪王鈍校正

下平聲

四豪

五言絕句

正音

塞下曲

盧綸

月黑鴈飛高。單于夜遁逃。欲將輕騎逐。大雪滿弓刀。



長信宮

劉方平

夢重君王近，宮中河漢高。秋風能再熱，團扇不辭勞。

遺響

春閨

崔道融

欲剪宜春字，春寒入剪刀。遼陽在何處，莫望寄征袍。

從軍行

令狐楚

却望冰河闊，前登雪嶺高。征人幾多在，又擬戰臨洮。

李集

觀放白鷹

八月邊風高，胡鷹白錦毛。孤飛一片雪，百里見秋毫。

韓集

柳溪

柳樹誰人種，行行夾岸高。莫將條繫纜，著處有蟬號。

五言律詩

三體

晚發天芥關寄李師晦

許渾

山在不滔滔，流年欲二毛。湘潭歸夢遠，燕趙客程勞。露曉紅蘭重，雲晴碧樹高。逢秋正多感，萬里別同袍。



送李暝秀才西行

萬里不辭勞。寒裝疊繻袍。停車山店雨。挂席海門濤。  
鷹勢暮偏急。鶴聲秋更高。知君北却路。留劍血黃蒿。

送樓煩李別駕

琴清詩思勞。更欲學龍韜。王粲暫停筆。呂虔初佩刀。  
夜吟關月靜。秋望塞雲高。去去從軍樂。鵬飛獵馬豪。

杜集

崔駙馬山亭宴作

蕭史幽棲地。林間踏鳳毛。狀流何處入。亂石即門高。

客醉揮金椀。詩成得繡袍。清秋多宴會。終日困香醪。

渡江

春江不可渡。二月已風濤。舟楫欹斜疾。魚龍偃卧高。  
渚花張素錦。汀草亂青袍。戲問垂綸客。悠悠見汝曹。

八月十五夜月

滿目飛明鏡。歸心折大刀。轉蓬行地遠。攀桂仰天高。  
水路疑霜雪。林棲見羽毛。此時瞻白兔。直欲數秋毫。

避地

避地歲時晚。竄身筋骨勞。詩書逐牆壁。奴僕且旌旄。



行在僅聞信此生隨所遭神童舊天下會見出腥臊

山寺

野寺殘僧少山園細路高麝香眠石竹鸚鵡啄金桃  
亂水通人過懸崖置至牢上方重閣晚百里見纖毫

北鄰

明府豈辭滿截身方告勞青錢買野竹白幘岸江皋  
愛酒昔山簡能詩何水曹時來訪老疾步履到蓬蒿

鷓鴣

故侯籠寬織須知動損毛看雲莫悵望失水任呼號

六翻曾經剪孤飛卒未高且無鷹隼慮留滯莫辭勞

收京

三首其三

汗馬收宮闕春城鏹賊壕賞應歌杖杜歸及薦櫻桃  
雜虜橫戈數功臣甲第高萬方頻送喜無乃聖躬勞

題栢大兄弟山居屋壁

二首其一

叔父朱門貴郎君玉樹高山居精典籍文雅涉風騷  
江漢終吾老雲林得爾曹哀絃繞白雪未與俗人操

赴青城縣出成都寄陶王二少尹

老被樊籠役貧窶出入勞客情投異縣詩態憶吾曹



東郭滄江合，西山白雪高。文章差底病，迴首興滄漭。  
五言排律

類編

送柴司女之嶺外

高適

嶺外資雄鎮，朝中寵節旌。月卿臨幕府，星使出詞曹。  
海對羊城濶，山連象郡高。風霜驅瘴癘，忠信涉波濤。  
別恨隨流水，交情托寶刀。有才無不適，行矣莫徒勞。

河岳英靈

涼歷下七  
西北隅，此地有清泉，喬木

廬象

謝朓出華省，王祥貽佩刀。前賢真可慕，衰疾意空勞。  
貞悔不自卜，遊隨共爾曹。未能齊得喪，時復誦離騷。  
閑蔭七賢地，醉食二士桃。蒼苔虞舜井，喬木古城壕。  
漁父偏相狎，堯年不可逃。蟬鳴秋雨霽，雲白曉山高。  
咫尺傳雙鯉，吹噓勿一毛。故人皆得路，誰肯念同袍。

杜集

王閬州筵奉酬十一舅憶別之作

萬壑樹聲滿，千崖秋氣高。浮舟出郡郭，別酒寄江濤。



良會不復久。此生何太勞。窮愁但有骨。群盜尚如毛。  
吾舅惜分手。使君寒贈袍。沙頭暮黃鶴。失侶亦哀號。

千秋節有感二首

御氣雲樓敞。含風綵仗高。仙人張內樂。王母獻宮桃。  
羅襪紅蕖豔。金羈白雪毛。舞階銜專酒。走索背秋毫。  
聖主他年貴。邊心此日勞。挂江流向北。滿眼送波濤。

臨邑舍弟書至苦雨黃河泛溢隄防之患

簿領所憂因寄此詩用寬其意

二儀積風雨。百谷漏波濤。聞道黃河圻。遙連滄海高。

職司憂惜慎。郡國訴教敷。舍弟卑棲邑。防川領簿曹。

尺書前日至。版築不時操。難假黿鼉力。空瞻烏鵲毛。

燕南吹畎畝。濟上沒蓬蒿。螺蚌滿近郭。蛟螭乘九臯。

余閑深水府。碣石小秋毫。白屋留孤樹。青天失萬艘。

吾衰向泛梗。利涉想蟠桃。倚賴天涯釣。猶能制巨鰲。

喜聞官軍已臨賊境二十韻

胡虜潛京縣。官軍擁賊壕。鼎魚猶假息。穴蟻欲何逃。

帳殿羅玄冕。轅門照白袍。秦山當警蹕。漢苑入旌旄。

路失羊腸險。雲橫雉堞高。五原空壁壘。八水散風濤。



今日看天意。遊魂貸爾曹。乞降那更得。尚詐莫徒勞。  
元帥歸龍種。司空握豹韜。前軍蘇武節。左將呂虔刀。  
兵氣回飛鳥。威聲沒巨鰲。戈鋌開雪色。弓矢向秋毫。  
天步艱方盡。時和運更遭。誰云遺毒螫。已是沃腥臊。  
層想丹墀近。神行羽衛牢。花門騰絕漠。拓羯渡臨洮。  
此輩感恩至。羸俘何足操。鋒光衣染血。騎突劔吹毛。  
喜覺都城動。悲連子女號。家家賣釵釧。準擬獻香醪。

七言絕句

正音

春宮曲

王昌齡

昨夜風開露井桃。未央前殿月輪高。平陽歌舞承新寵。  
寵。寵。寵。外。春寒賜錦袍。

類編

送肖俊歸山

趙嘏

人間軒冕一鴻毛。天上人情謾自勞。脫却朝衣便東去。  
去。去。去。青雲不似白雲高。

李集

贈華州王司士



淮水不絕濤。瀾高。盛德未泯生英髦。知君先負廟堂器。今日還須贈寶刀。

結襪子

燕南壯士吳門豪。筑中置鉛魚隱刀。感君恩重許君命。太山一擲輕鴻毛。

杜集

戲為 六絕 其三

縱使盧王操翰墨。劣於漢魏近風騷。龍文虎脊皆君馭。歷塊過都見爾曹。

從帝二明府續處覓綿竹三數叢

華軒謁謁他年到。綿竹亭亭出縣高。江上舍前無此物。幸分蒼翠拂波濤。

七言律詩

正音

登洛陽故城

許渾

禾黍離離半野蒿。昔人城此豈知勞。水聲東去市朝變。山勢北來宮殿高。鴉噪暮雲歸古堞。鴈迷寒雨下空壕。可憐綏嶺登仙子。猶自吹笙醉碧桃。



驪山一作望華清宮感事  
又鼓吹作途經驪山

聞說先皇醉碧桃。日華浮動鬱金袍。風隨玉輦笙歌  
迥。雲捲珠簾劍旆高。鳳駕北歸春寂寂。龍輿一作龍旗西  
幸水滔滔。娥眉鼓吹作貴妃歿後巡遊少。瓦落宮牆見野  
高。

鼓吹

夜宴觀妓

薛逢

燈火熒煌醉客豪。捲簾羅綺艷仙桃。纖腰怕束金蟬  
斷。鬢髮宜簪白燕高。愁傍翠娥深八字。笑迴丹臉利

雙刀。無因得薦陽基。願拂餘香到緼袍。

送丁道士歸南中

譚用之

孤雲無定鶴辭巢。自看蕉桐不說勞。服藥幾年期碧  
落。驗符何處呪丹毫。子陵山曉紅雲密。青草湖平雪  
浪高。從此人稀見。縱跡還應選地種仙桃。

古劍

鑄時天匠待英豪。紫焰寒星匣倍牢。三尺何年拂塵  
土。四溟今日絕波濤。樵應垓下收蛇陣。滯想溪頭伴  
豹韜。惜是真龍懶拋擲。夜來衝斗氣何高。



金鼎光輝照雪袍。洛陽春夢憶波濤。塵埃滿眼人情異。風雨前程馬足勞。接塞娥眉通蜀險。過山仙掌倚秦高。別來無限幽求子。應笑區區味六韜。

宋高公此途次宿友人別墅

千里峭函一夢勞。豈知雲館共蕭騷。半簾綠透俱寒竹。一榻紅侵墜晚桃。蠻酒客稀知味長。蜀琴風定覺絃高。感君岩下閑招隱。細縷金盤鱸錯刀。

送謝進士歸閩

章碣

百越風烟接巨壑。還鄉心拙不知勞。雷霆入地建溪險。星斗逼人梨嶺高。却擁木綿吟麗句。便攀龍眼醉香醪。名場声利喧喧在。莫向林泉改髮毛。

李宣自嚴州衙命歸闕拜外郎

許渾

白筆南征變二毛。越山愁瘴海驚濤。繞歸龍尾含雞舌。更立螭頭運兔毫。間闔欲開宮漏盡。冕旒初坐御香高。金吾舊侶君先貴。曾憶王祥與佩刀。

十二月拜起居拜回



一章西奏拜仙曹。回馬天津北望勞。寒水欲春冰彩  
薄。晚山初霽雪峯高。樓形向日攢飛鳳。宮勢凌波壓  
林鰲。空鎖烟霞絕。巡幸周人誰識鬱金袍。

途中偶作

温庭筠

石路荒唐接野蒿。西風吹馬利如刀。暮程投驛蕙蘭  
靜。廢寺入門禾黍高。雞犬夕陽喧縣市。鳧鷖秋水曝  
城壕。故山有夢不歸去。官樹陌塵何太勞。

長安雜題

杜牧

雨晴九陌鋪江練。嵐嫩千峯疊海濤。南苑草芳眠錦

雉夾城雲暖下霓旌。少年羈絡青文玉。遊女花簪紫  
帶桃。江碧柳深人盡醉。一瓢顏巷日空高。

光嶽英華

朝下寄韓舍人

耿滯

侍臣鳴珮出西曹。鸞殿分階翊綵旄。瑞氣迥浮青玉  
案。日華遙上赤霜袍。花間煥煥雲旂合。鳥外亭亭露  
掌高。肯念萬年芳樹裏。隨風一葉在蓬蒿。

杜負外兄示詩因作此寄上

嚴武



新詩海內流傳久，舊德朝中屬望勞。郡邑地卑饒霧雨，江湖天闊足風濤。松花酒熟傍看醉，蓮葉舟輕自學操。春興不知凡幾首，衡陽紙價頓能高。

類編

自蕭關望臨洮

王維

玉關西路出臨洮，風卷邊塵入馬毛。寺寺院中無竹柳，家家壁上有弓刀。惟憐戢士垂金甲，未尚遊人著白袍。深巷獨吟秋色裏，平原一望戍樓高。

寄高書記

劉兼

唐法亦有此醜腐

齊朝西裔祖敖曹，麟角無雙鳳九毛。聲價五侯爭辟命，文章一代振風騷。醉琴自寄陶家意，夢枕誰聽益郡刀。補袞應星曾奏舉，北山南海孰為高。

長安雜題

杜牧

觚稜金碧照山高，萬國珪璋捧赭袍。紙筆和鉛欺賈馬，贊公論道鄙蕭曹。東南樓日珠簾捲，西北天宮玉勒豪。四海一家無事日，將軍携鏡泣霜毛。

杜集

詠懷古跡

其五首



諸葛大名垂宇宙宗臣遺像肅清高。三分割據紆籌策萬古雲霄一羽毛。伯仲之間見伊呂指揮若定失

肅曹。運移漢祚終難復志決身殲軍務勞。

五夜漏声催曉箭九重春色醉仙桃。旌旗日暖龍蛇

動宮殿風微燕雀高。朝罷香煙縹滿袖詩成珠玉在

揮毫欲知世掌絲綸美池上于今有鳳毛。

韓集

奉和庫部盧四兄曹長元日朝廻

天仗宵嚴建建或作樹羽旌。春雲送色曉鷄號。金爐香動螭頭暗。玉佩声来雉尾高。戎服上趨承北極。儒冠列侍映東曹。太平時節難身遇。即署何須歎二毛。

五歌

五言絕句

正音

洛陽道作獻呂四郎中

儲光羲

大道正如髮春日佳氣多。五陵貴公子。双双鳴玉珂。

遺響



題竹林寺

朱放

歲月人間促，烟霞此地多。慇懃竹林寺，更得幾回過。

馬詩

李賀

汗血到王家，隨鸞撼玉珂。少君騎海上，人見是青騾。

思君思

令孤楚

小苑鶯歌歇，長門蝶舞多。眼看春又去，翠輦不曾過。

李集

塞上曲

其三

轉戰渡黃河，休兵樂事多。蕭條清萬里，瀚海寂無波。

社集

絕句

其二

藹藹花葉亂，飛飛蜂蝶多。幽棲身懶動，客至欲如何。

復愁

其二

萬國尚戎馬，故園今若何。昔歸相識少，早已戰場多。

韓集

月臺

南館城陰開，東湖水氣多。直須臺上看，始奈月明何。

酬馬侍即寄酒



一壺情所寄，四句意能多。秋到無詩酒，其如月色何。

五言律詩

始音

送鄭州周司空

漢國臨清渭，京城枕蜀河。居人下珠淚，賓御促驪歌。望極關山遠，秋深烟霧多。唯餘三五夕，明月暫經過。

登高臺

回中道路嶮，蕭關烽候多。五營屯右地，萬乘出西河。單于拜玉璽，天子按珂戈。振旅汾川曲，秋風橫大歌。

正音

送汾城王主簿

常應物

少年初帶印，汾上又經過。芳草歸時徧，情人故郡多。禁鐘春雨細，宮樹野烟和。祖望東橋別，微風起夕波。

送李將軍赴鄭州

郎士元

雙旌漢飛將，萬里獨橫戈。春色臨關盡，黃雲出塞多。鼓鼙悲絕漠，烽戍隔長河。想到陰山北，天驕已請和。

從岐王過楊氏別業

王維

揚子談經處，淮王載酒過。興闌啼鳥緩，坐久落花多。



徑轉迴銀燭。林開散玉珂。嚴城時未啓。前路擁笙歌。  
同崔貞外秋宵遇直

建禮高秋夜。承明候曉過。九門寒漏徹。萬井曙鐘多。  
月迥藏珠斗。雲消出絳河。更慙衰朽質。南陌共鳴珂。

送韓司直

皇甫冉

遊吳還適越。來往任風波。復送王孫去。其如芳草何。  
岸明殘雪在。潮滿夕陽多。季子留遺廟。停舟試一過。

三體

惠山寺

張祐

舊宅人何在。空門客自過。泉聲到池盡。山色上樓多。  
小洞穿斜竹。重堦夾細莎。殷勤望城市。雲外暮鐘和。

勝果寺

僧處默

路自中峰上。盤回出薜蘿。到江吳地盡。隔岸越山多。  
古木叢青竇。遙天浸白波。下方城郭近。鍾磬雜笙歌。

宣州使院留別韋應物

劉長卿

白雲華始願。滄海有微波。戀舊爭趨府。臨危欲負戈。  
春歸花殿暗。秋傍竹房多。耐可機心息。其如羽檄何。  
夏夜西亭即事

耿滯



高亭賓客散。暑夜醉相和。細汗疑衣集。微涼待扇過。  
風還池色定。月晚樹陰多。遙想隨行者。珊珊動曉珂。

早秋

許渾

遙夜泛清瑟。西風生翠蘿。殘螢栖玉露。早鴈拂金河。  
高樹曉還密。遠山晴更多。淮南一葉下。自覺洞庭波。

廣陵道中

他勢已坡陀。城邊東逝波。綠桑非苑樹。青草是宮莎。  
山暝牛羊少。水寒鳧鴈多。因高一回首。還詠黍離歌。

送前緱氏常明府南游

酒闌橫劔歌。日暮望關河。道直去官早。家貧為客多。  
山昏函谷雨。木落洞庭波。莫盡遠遊興。故園荒薜蘿。

越慈和寺移宴

高寺移清宴。漁舟繫綠蘿。湖平秋水闊。雲歛暮山多。  
廣檻停簫鼓。繁絃散綺羅。西樓半牀月。莫問夜如何。

江樓夜別

離別奈情何。江樓疑艷歌。蕙蘭秋露重。蘆葦夜風多。  
深怨寄清瑟。遠愁生翠蛾。酒酣相顧起。明月掉寒波。

潼關蘭若



徑來幾經過。前軒枕大河。遠帆春水闊。高寺夕陽多。  
蝶影下紅藥。鳥声喧綠蘿。故山歸未得。徒誅採芝歌。

春望思舊游

適意極春日。南臺披薜蘿。花光晴漾漾。山色畫峨峨。  
湘水美人遠。信陵豪客多。唯憑一瓢酒。彈瑟縱高歌。

正聲

夏日仙夢亭在恩制

宋之問

高嶺逼星河。乘輿此日過。野含時雨潤。山雜夏雲多。  
曙藻光岩穴。宸襟洽薜蘿。悠然小天下。歸路滿笙歌。

旅宿淮陽亭口號

日暮風亭上。悠悠旅思多。故鄉臨桂水。今夜渺星河。  
暗草霜華發。空庭鴈影過。興來誰與語。勞者自為歌。

類編

送洪州李別駕之任

郎士元

南去秋天遠。孤舟興自多。能將流水引。更入洞庭波。  
夏口帆初上。潯陽鴈正過。知音在霄漢。佐郡豈蹉跎。

邠州留別

耿緯

終歲山川路。生涯竟若何。艱難為客慣。貧賤受恩多。



暮角飄殘韻。寒流起夕波。懸愁茂陵宅。喜色又相過。

送陸即中

錢起

事邊仍恋主。舉酒復悲歌。粉署含香別。轅門載筆過。  
鶯聲出漢苑。柳色過漳河。相憶情難盡。離居春草多。  
浮舟過陳逸。入別業。

孟浩然

水亭涼氣多。閑棹晚來過。澗影見藤竹。潭香聞芰荷。

野童扶醉舞。山鳥嘆酣歌。幽賞未云徧。烟光柰夕何。

奉陪常潤州遊鶴林寺

李嘉祐

野寺江城近。雙旌五馬過。禪心超忍辱。妙語問多羅。

松竹閑僧老。煙霞晚日和。寒塘歸路轉。清磬隔微波。

李集

金陵三首

六代興亡國。三杯為爾歌。苑方秦地少。一作山似洛。

陽多。古殿吳苑草。深宮晉綺羅。併隨人事滅。東逝與

滄波。

宮中行樂詞八首

玉樹春歸日。金宮樂事多。後庭朝未入。輕轎夜相過。

笑出花間語。嬌來竹下歌。莫教明月去。留著醉嬌娥。



狂集

月下呈童秀才

自古悲搖落。誰家柰此何。夜虫偏傍井。高鳥數移柯。向老三年謫。當秋百感多。家貧唯有月。空媿子猷過。

暮寒

霧隱平郊樹。風含廣岸波。沉沉春色靜。慘慘暮寒多。戍鼓猶長懸。林鶯遂不歌。忽思高宴會。朱袖拂雲和。

泛江

方舟不用楫。極目認無波。長日容盃酒。深紅淨綺羅。

亂離還奏樂。飄泊且聽歌。故國流清渭。如今花正多。

征夫

十室幾人在。千山室自多。路衢唯見哭。城市不聞歌。漂梗無安地。銜枚有荷戈。官軍未通蜀。吾道竟如何。

章梓州水亭

城晚通雲霧。亭深到芰荷。吏人橋外少。秋水帝邊多。近屬淮王宅。高門薊子過。荆州愛山簡。吾醉亦長歌。

舟前小鵝兒



鵝兒黃似酒。對酒愛新鵝。引頸嗔船逼。無行亂眼多。  
翅開遭宿雨。力小困滄波。客散層城暮。狐狸柰若何。

懷錦水居士

軍旂西征僻。風塵戰伐多。猶聞蜀父老。不忘舜謳歌。  
天險終難立。柴門豈重過。朝朝巫峽水。遠逗錦江波。

將曉  
其二首

宦吏回官燭。舟人自楚歌。寒沙蒙薄霧。落月去清波。  
壯惜身名晚。衰慙應接多。歸朝自簪笏。筋力定如何。

秋日寄題鄭監湖上亭



摧折不自守。秋風吹若何。  
暫時花載一作雪。波體弱春苗早。  
叢叢夜露多。江湖後搖落亦恐成。  
嗟 蹉跎。

日暮

日落風亦起。城頭烏尾訛。  
黃雲高未動。白水已揚波。  
羌婦語還哭。胡兒行且歌。  
將軍別上一作馬。夜出擁彫戈。

陪鄭廣文遊何將軍山林十首

幽意忽不愜。歸期無奈何。  
出門流水住。回首白雲多。



自笑燈前舞誰憐醉後歌祇應與朋好風雨亦未過

奇高三十五書記

歎息高生老新詩日又多美名人不及佳句法如何  
主將拔才子崆峒足凱歌聞君已朱紱且得慰蹉跎

白水明府舅宅喜雨得過字

吾舅政如此古人誰復過碧山情又濕白水雨偏多  
精禱既不昧歡娛將謂何湯年旱頗甚今日醉弦歌

春宿左省

花隱掖垣暮啾啾棲鳥過星臨萬戶動月照九霄多

不寢聽金鑰因風想玉珂明朝有封事數問夜如何

天末懷李白

涼風起天末君子意如何鴻雁幾時到江湖秋水多  
文章憎命達魑魅喜人過應共究魂語投詩贈汨羅

惡樹

獨遠虛齋徑常持小斧柯幽陰成頗雜惡木煎還多  
枸杞固吾有雞棲奈汝何方知不材者生長謾婆娑

梔子

梔子比衆木人間誠未多於身色有用與道氣傷和



紅取風霜實。青看雨露柯。無情移得汝。貴在映江波。

散愁二首其一

久客宜旋旆。興王未息戈。蜀星陰見少。江雨夜聞多。  
百萬轉一本作傳深入。寰區望匪他。司徒下燕趙。收取舊山河。

佐還山後寄三首其三

幾道泉澆圃。交橫落慢坡。歲寒秋葉少。隱映野雲多。  
滿沼連香芰。通林帶女蘿。甚聞霜雉白。重惠意如何。

五言排律

遺響

西溪

李商隱

悵望西溪水。潺湲奈爾何。不驚春物少。只覺夕陽多。  
色染妖嬈柳。光含窈窕蘿。人間從到海。天上莫為河。  
鳳女彈瑤瑟。龍孫撼玉珂。京華他夜夢。好好寄雲波。

正聲

晨自行徑至龍興寺崇隱上人院

許渾

佛寺通南徑。僧堂倚北坡。藤陰迷暗竹。苔滑仰晴莎。



病憶春前別。閑宜雨後過。石橫聞水遠。林缺見山多。  
欲結三天社。初降十地魔。素龍未有窟。靈鶴去無窠。  
客路隨萍梗。鄉園失薜蘿。禪心如可學。不藉魯陽戈。

類編

春日奉獻聖壽無疆詞十首其八 揚巨源

睿德符玄化。芳情翊太和。日輪皇鑒遠。天仗聖朝多。  
曙色含金榜。晴光轉玉珂。中宮宣廣樂。元老進賡歌。  
蓮葉看龜上。桐花識鳳過。小丞空擊壤。滄海是恩波。

題裴式微東齋亭 劉長卿

世事終成夢。生涯半欲過。白雲心已矣。滄海意如何。  
藜杖全吾道。榴花養太和。春風騎馬醉。江月釣魚歌。  
散帖看虫蠹。開門見雀羅。遠山終日在。芳草傍人多。  
吏體莊生傲。方言楚俗訛。屈平君莫弔。腸斷洞庭波。

陪盧明府泛舟回 孟浩然

百里行春返。清流逸興多。鷁舟隨鴈沒。江火共星羅。  
已救田家旱。仍憂俗化訛。文章推後輩。風雅激頽波。  
高岸迷陵谷。新聲滿棹歌。猶憐不調者。白首未登科。

杜集



傷春 五首

聞說初東幸，孤兒却走多。難分太倉粟，競棄魯陽戈。  
胡虜登前殿，王公出御河。得無中夜舞，誰憶大風歌。  
春色生烽燧，幽人泣薜蘿。君臣重脩德，猶足見時和。

湖南送敬十使君適廣陵

相見各頭白，其如離別何。幾年一會面，今日復悲歌。  
少壯樂難得，歲寒心匪他。氣纏霜匣滿，冰置玉壺多。  
遭亂實漂泊，濟時曾琢磨。形容吾較老，膽力爾雄過。  
秋晚岳增翠，風高湖湧波。騫騰訪知己，淮海莫蹉跎。

七言絕句

正音

聽舊宮人穆氏歌

劉禹錫

曾隨織女渡天河，記得雲間第一歌。休唱貞元供奉  
曲，當時朝士已無多。

採蓮曲

賀知章

稽山罷霧鬱嵯峨，鏡水無風也自波。莫言春度芳菲  
盡，別有中流採芰荷。

咸陽

杜牧 一本作李義山



咸陽宮闕鬱嵯峨。六國樓臺艷綺羅。自是當時天帝  
醉。不閑秦地有山河。

同金壇令武平一退朝遊湖 儲光羲  
朝來仙閣聽絃歌。暝入花亭見綺羅。池邊命酒憐風  
月。浦口還船惜芰荷。

贈崔九

劉長卿

憐君一見一悲歌。歲歲無如老去何。白屋漸看秋草  
沒。青雲莫道故人多。

間行

張籍

老身不計人間事。野樹秋晴每獨過。病眼較來猶斷  
酒。却嫌行處菊花多。

宮中詞

王建

魚藻宮中鎖翠娥。先皇行處不曾過。如今池底休鋪  
錦。菱角鷄頭積漸多。

遺響

堤上行

王涯

江南江北望烟波。入夜行人相應歌。桃葉傳情竹枝  
怨。水流無限月明多。



經汾陽舊宅

趙嘏

門前不改舊山河。破虜曾經馬伏波。今日獨經歌舞地。古槐疎冷夕陽多。

宛陵館冬青樹

趙嘏

碧樹如烟覆晚波。清秋欲盡客重過。故園亦有如烟樹。鴻鴈不來風雨多。

正聲

七里灘送嚴維

劉長卿

秋江渺渺水空波。越客孤舟欲傍歌。手拆襄陽悲老

大故人零落已無多。

宮詞

顧况

玉樓天半起笙歌。風送宮嬪笑語和。月殿影開閨夜漏。水晶簾捲近秋河。

臨潯沱見蕃使列名

李益

漠南春色到潯沱。邊柳青青塞馬多。萬里江山今不閉。漢家頻許郅支和。

贈少年

温廷筠

江海相逢客恨多。秋風葉下洞庭波。酒酣夜別淮陰



市月照高樓一曲歌。

李集

送賀賓客歸越

鏡湖流水漾清波。狂客歸舟逸興多。山陰道士如相見。應寫黃庭換白鵝。

杜集

少年行

巢燕養雛渾去盡。江花結子也無多。黃衫年少來宜數。不見堂前東逝波。

喜聞盜賊蕃寇摠退口號

五首其四

勅律天西采玉河。堅昆碧益最來多。舊隨漢使千堆寶。少答胡王萬匹羅。

承聞河北諸道節度入朝歡喜口號

十一首其九

東逾遼水北溱洧。星象風雲喜色和。紫氣闕臨天地闊。黃金臺貯俊賢多。

韓集

湘中

猿愁魚踊躡。水翻波自古流傳是汨羅。蘋藻滿盤



或作  
船無處真。空聞漁父叩舷。或作歌。

聞梨花發贈劉師命

挑蹊或作溪惆悵不能過。紅艷紛紛落地多。聞道郭西  
千樹雪。欲將君去醉如何。

七言律詩

正音

送魏萬之京

李頎

朝聞遊子唱離歌。昨夜微霜初渡河。鴻鴈不堪愁裏  
聽。雲山况是客中過。關城曙色催寒近。御苑砧聲向

晚多。莫是長安行樂處。空令歲月易蹉跎。

三月三日李明府後庭泛舟

劉長卿鼓吹作  
皇甫冉

江南風景一作景復如何。聞道新亭更欲過。一作處

執蘭春浦綠。萋萋藉草遠山多。壺觴須就陶彭澤。時

俗一作俗猶傳晉永和。更使一作更三撓隨轉去。一作徐轉去

微風落日水增波。

遺響

和樂天早春見寄

元稹



兩香雲淡覺微和。誰送春聲入棹歌。管近北堂穿土  
早。柳偏東面受風多。湖添水色消殘雪。江送潮頭湧  
漫波。同受新年不同賞。無由縮地欲如何。

三體

聞歌

李商隱

歛笑凝眸意欲歌。高雲不動碧嵯峨。銅臺罷望歸何  
處。玉輦忘來事幾多。青塚路邊南鴈盡。細腰宮裏北  
人過。此聲腸斷非今日。香燭燈光奈爾何。  
地因者切  
美才進切  
火之餘也

鼓吹

送孔巢父赴河南軍

皇甫冉

江城相送阻烟波。况復新秋一鴈過。聞道全師征北  
虜。更言諸將會南河。邊心杳杳鄉人絕。塞草青青戰  
馬多。共許陳琳工奏記。知君名宦未蹉跎。

經煬帝行宮

劉滄

此地曾經翠輦過。浮雲流水竟如何。香消南國美人  
盡。怨入東風芳草多。殘柳宮前空露葉。夕陽江山浩  
烟波。行人遙起廣陵思。古渡月明聞棹歌。



題靈雲寺

司空曙

春山古寺遠烟波。石磴盤空鳥道過。百丈金身開翠壁。萬龕燈焰隔烟蘿。雲生客到侵衣濕。花落僧禪覆地多。不與方袍同結足。下歸塵世竟如何。

春日偶成

温廷筠

西園一曲艷陽歌。擾擾車塵負薜蘿。自欲放懷猶未得。不知經世竟如何。夜聞猛雨判花盡。寒戀重衾覺露多。釣渚別來應更好。春風還為起微波。

出居寄李秘書

譚用之

幾年帝里阻烟波。敢向明時叩角歌。看盡好花春卧穩。醉殘紅日夜吟多。印開夕照垂楊柳。盡破寒潭老芰荷。昨夜前溪有龍鬪。石橋風雨少人過。

山中春晚寄賈員外

不隨黃鶴起烟波。應笑無成返薜蘿。看盡好花春卧穩。醉殘紅日夜吟多。高添雅興松千尺。暗養清陰竹數科。珍重仙曹舊知己。往來星騎一相過。

陳疾

司空圖

自憐旅舍亦酣歌。世路無幾奈爾何。霄漢逼來心不



動。髮毛白盡興猶多。殘陽暫照鄉關近。遠鳥因投嶽  
廟過。閑得此身歸未得。磬聲深夏隔烟蘿。

浙上其一首

華下支離已隔河。又來此地避干戈。山田漸廣猿頻  
到。村舍新添燕亦多。丹桂石楠宜並長。秦雲楚雨暗  
相和。兒童粟熟迷歸途。歸得仍隨牧豎歌。

洛水

羅鄴

一道潺湲淺暖沙。年年惆悵是春過。莫言行路路一作客  
聽如此。流入深宮恨更多。橋畔月來清見底。柳邊風

去。綠生波。縱然滿眼添歸思。未把漁竿奈爾何。

正聲

河中鶴雀樓

張喬

高樓懷古動悲歌。鶴雀今無野燕過。樹隔五陵秋色  
早。水連三晉夕陽多。漁人遺火成寒燒。牧笛吹風起  
夜波。十載重來值搖落。天涯歸計欲如何。

詩選

盧上人自巴蜀由湘潭歸茅山因贈

許渾



太一靈方鍊紫荷。紫荷飛盡髮皤皤。猿啼巫峽曉雲  
薄。鴈宿洞庭秋月多。導引豈如桃葉舞。步虛寧比竹  
枝歌。華陽舊隱莫歸去。水沒芝田生綠莎。

閩州中有讌寄大夫兼簡刑群評事

蕭管筵間列翠娥。玉盃金液耀金波。池邊雨過飄羅  
幕。海上風來動綺羅。顏子巷深青草遍。庾君樓迥碧  
山多。甘心不及同年友。卧聽行雲一曲歌。

韶州韶陽樓夜讌

待月西樓捲翠羅。玉盃瑤瑟近星河。簾前碧樹窮秋

密密外青山。薄暮多。鸚鵡不知狂客醉。鷓鴣先讓美  
人歌。使君莫惜通宵飲。刀筆初從馬伏波。

戲代李協律松江有贈

蜀客操琴吳女歌。明珠千斛是天河。霜凝薜荔怯秋  
樹。露滴芙蓉愁晚波。蘭浦遠鄉應解佩。柳隄殘月未  
鳴珂。西樓沉醉不知散。潮落洞庭洲渚多。

鄭秀才東歸憑達家書

欲寄家書少客過。閉門心遠洞庭波。兩岩花落夜風  
急。一徑草荒春雨多。愁泛楚江吟浩渺。憶歸吳岫夢



嗟峨貧居不問應知處。溪上閑船繫綠羅。

春日郊園戲贈楊敬評事

萬里無葭入薜蘿。春風誰許暫鳴珂。相如渴後狂還減。曼倩飢來語更多。門枕碧溪水浩耀。檻齊青嶂雪嵯峨。野橋沽酒茅簷醉。誰羨江樓一曲歌。

將度故城湖阻風夜泊永陽戍

行盡清溪日已蹉。雲容山影水嵯峨。枕前歸客怨清  
寒。樓上美人疑夜歌。獨樹高高風勢急。平湖渺渺月  
明多。終期一艇載樵去。來往使帆凌白波。

鄭侍御廳觀鶴

碧天飛舞下晴莎。金閣瑤池絕網羅。岳響數聲風滿  
樹。岸移孤影雪凌波。緜山去遠雲霄迫。遼海歸遲歲  
月多。雙翅亦開千萬里。祇應棲隱恋喬柯。

贈茅山高拾遺

諫獵歸來綺季歌。大茅峯影滿秋波。山齋留客掃紅  
葉。野艇送僧披綠莎。長覆舊圖碁勢盡。遍添新品藥  
名多。雲中黃鵠日千里。自宿自飛無網羅。

長安歲暮



獨望天門倚劔歌。平時無計老關河。東歸萬里慙張翰。西上四年羞下和。花暗楚城春醉少。月涼秦塞夜愁多。三山歲歲有人去。唯恐海風生白波。

姑蘇懷古

宮館餘基輟棹過。黍苗無限獨愁歌。荒臺麋鹿爭新草。空苑烏鷺占淺莎。吳岫雨來虛檻冷。楚江風急遠帆多。可憐國破忠臣死。日日東流生白波。

上裴中丞

楊巨源

六年西掖弘湯誥。三捷東堂摠漢科。政引風霜成物

色。語回天地到陽和。清威更助朝端重。聖澤曾隨筆下多。應笑白鬚揚執戟。可憐春日老如何。

送孔恂入洛

司馬禮

洛陽古城秋色多。送君此去心如何。青山欲暮惜別淚。碧草未盡復離歌。前朝冠蓋掩金谷。舊遊花月經銅駝。行人正苦柰分手。落日遠水生微波。

北歸入至德界偶逢洛陽隣家李光

劉長卿

生涯心事已蹉跎。舊路依然此重過。近北始知黃葉



落向南空見白雲多。炎洲日日人將老。寒渚年年水自波。華髮相逢俱若夢。故園秋草復如何。

詠淚

李商隱

永巷長年怨綺羅。離情終日思風波。湘江竹上痕無限。峴首碑前酒幾多。人去紫臺秋入塞。兵殘楚帳夜聞歌。朝來灞水橋邊問。未抵青袍送玉珂。

類編

過揚州

韋莊

當年人未識。干戈處。慶豐青樓夜夜歌。花發洞中春日

永月明衣上好風多。淮王去後無鷄犬。楊花歸來美人綺羅。二十四橋俱寂寞。綠楊摧折舊官河。

宥罪復官東新除使君

王維

忽蒙漢詔還官冕。始覺殷王解網羅。日北皇朝猶自暗。天齊聖壽未云多。花迎喜氣皆如笑。鳥識歡心亦解歌。聞道百城新佩印。還來雙闕共鳴珂。

杜集

奉寄高常侍

汶上相逢年頗多。飛騰無奈故人何。總戎楚蜀應全



未方駕曹劉不啻過。今日朝廷須汲黯。中原將帥憶  
廉頗。天涯春色催遲暮。別淚遙添錦水波。

奉寄別馬巴州

勲業終歸馬伏波。功曹非復漢蕭何。扁舟繫纜沙邊  
久。南國浮雲水上多。獨把魚竿終遠去。難隨鳥翼一  
相過。知君未愛春湖色。興在驪駒白玉珂。

峽中覽物

曾為掾吏趨三輔。憶在潼關詩興多。巫峽忽如瞻華  
嶽。蜀江猶似見黃河。舟中得病移衾枕。洞口經春長

薜蘿。形勝有餘風土惡。幾時回首一高歌。

六麻

五言絕句

正音

秋怨

皇甫曾

長信多秋色。昭陽借月華。那堪閑永巷。聞道選良家。

詠花與衛象同醉

司空曙

衰鬢千莖雪。他鄉一樹花。今朝與君醉。忘却在長沙。

梅谿

張籍



自愛新梅好，行尋一徑斜。不教人掃石，恐損落來花。  
遺響

從軍行

孤心眠夜雪，滿眼是秋沙。萬里猶防塞，三年不見家。

碧澗驛曉思

溫廷筠

香燈伴殘夢，楚國在天涯。月落子規歇，滿庭山杏花。

正聲

逢俠者

錢起

無道悲秋士，相逢劇孟家。寸心言不盡，前路日將斜。

玉臺體

杜德輿

秋風一夜至，吹盡後庭花。莫作經時別，西陵是宋家。

李集

秋浦歌

十七首  
其六

愁作秋浦客，強看秋浦花。山川如剡縣，風日似長沙。

憶東山

二首  
其一

不到東山久，薔薇幾度花。白雲還自散，明月落誰家。

杜集

絕句

六首  
其六



江動月移石溪虛雲傍花鳥棲知故道帆過宿誰家

復愁 十二首 其八

今日翔麟馬先宜駕鼓車無勞問河北諸將角榮華

復愁 其十一

每恨陶彭澤無錢對菊花如今九日至自覺酒須賒

韓集

嘲少年

直把春償酒都將命乞花祇知閑信馬不覺誤隨車

五言律詩

始音

送豐城王少府

楊炯

愁結亂如麻長天照落霞離亭隱喬樹溝水浸平沙

左尉才何屈東閣望漸賒行看轉牛斗持此報張華

送湯處士及初卜居曲江

鴈門歸去遠垂老脫袈裟蕭寺休為客曹溪便寄家

綠琪千歲樹黃槿四時花別怨應無限門前桂水斜

正音

過故人莊

孟浩然



故人具雞黍，邀我至田家。  
綠樹村邊合，青山郭外斜。  
開軒面場圃，把酒話桑麻。  
待到重陽日，還來就菊花。

晚春谷廩少尹諸公見過

王維

松菊荒三徑，圖書共五車。  
烹葵邀上客，看竹到貧家。  
雀乳先春草，鶯啼過落花。  
自憐黃髮暮，一倍惜年華。

宿江店

張籍

野店臨江浦，門前有橘花。  
停燈待賈客，賣酒與漁家。  
夜靜江水白，路迴山月斜。  
聞尋泊船處，潮落見平沙。

山中贈日南僧

獨向雙峯老，松門閉兩涯。  
翻經上蕉葉，掛衲落藤花。  
甃石新開井，穿林自種茶。  
時逢海客來，語問誰家。

送仁弟戴玄往蘇州

張籍

楊柳闌門路，悠悠水岸斜。  
乘舟向山寺，著屐到漁家。  
夜月紅棋樹，秋風白藕花。  
江天詩思好，迴日莫令賒。

二體

送人尉黔中

周繇

盤山行幾驛，水路復通巴。  
峽漲三川雪，園開四季花。  
公庭飛白鳥，官俸請丹砂。  
知慰黔中後，高吟採物華。



江行

李咸用

瀟湘無事後，征棹復嘔啞。  
高岫留殘照，歸鴻背落霞。  
魚依沙岸草，蝶寄水流槎。  
共說千七百，苦汀洲減釣家。

尋陸羽不遇

僧皎然

移家雖帶郭，野徑入桑麻。  
近種籬邊菊，秋來未去花。  
扣門無犬吠，欲去問西家。  
報道山中看，歸來每日斜。

獻白筍

許渾

醉舞任生涯，褐寬烏帽斜。  
庾公先在郡，疏傳早還家。  
林晚鳥爭樹，園春蝶護花。  
高吟應更逸，嵩洛舊烟霞。

送客江行

蕭蕭蘆荻花，郢客獨辭家。  
遠棹依山響，危檣轉浦斜。  
水寒澄淺石，潮落漲虛沙。  
莫與征徒望，鄉園去漸賒。

灞東題司馬郊園

楚翁秦塞住，昔事李輕車。  
白社貧思橘，青門老種瓜。  
讀書三迳草，沽酒一籬花。  
更欲尋芝术，商山便寄家。

下第寓居崇聖寺感事

懷王泣京華，舊山歸路賒。  
靜依禪客院，幽學野人家。  
林晚鳥爭樹，園春蝶護花。  
東門有閑地，誰種邵平瓜。



春日題韋曲野老村舍

遠屋遍桑麻。村南第一家。林繁樹勢直。溪轉水紋斜。  
竹院晝看筍。藥欄春賣花。故園歸未得。到此是天涯。

旅懷

征車何軋軋。南北極天涯。孤枕易為客。遠書難到家。  
鄉連雲外樹。城閉月中花。猶有扁舟思。前年別若耶。

正聲

侍宴甘露殿

李嶠

月宇臨丹地。雲窓網碧紗。御筵陳桂醕。天酒酌榴花。

水向浮橋直。城連禁苑斜。承恩恣歡賞。歸路滿烟霞。

類編

送韋司直使吳

張衆父

使君方擁傳。王事遠辭家。震澤逢殘雪。新豐過落花。  
水萍千葉散。風柳萬條斜。何處看離恨。春江無限沙。

河岳英靈

送儲十二還莊城

蔡母潛

西坂何繚繞。青林問子家。天寒噪野雀。日晚度城鴉。  
寂歷道傍柳。臃腫原上霞。茲情不可說。長恨隱淪賒。



若耶溪逢孔九

綦毋潜

相逢此溪曲。勝託在烟霞。潭影竹裏動。品陰簷際斜。  
人言上皇代。犬吠武陵家。借問淹留日。春風滿若耶。

李集

宴陶家亭子

曲巷幽人宅。高門大士家。池開照膽鏡。林吐破顏花。  
綠水藏春日。青軒秘晚霞。若聞絃管妙。金谷不能誇。

塞下曲 六首 其五

塞虜乘秋下。天兵出漢家。將軍分虎竹。戰士卧龍沙。

邊月隨弓影。胡霜拂劍花。玉關殊未入。少婦莫長嗟。

早望海霞邊

四明三千里。潮起赤城霞。日出紅光散。分輝照雪崖。  
一滄嘒瓊液。五內發金沙。舉手何所待。青龍白虎車。

杜集

陪王侍御宴通泉東山野亭

江水東流去。清樽日復斜。異方同宴賞。何處是京華。  
亭景臨山水。村烟對浦沙。狂歌遇形勝。得醉即為家。

遠遊



賤子何人記，迷方著處家。  
竹風連野色，江沫擁春沙。  
種藥扶衰病，吟詩解嘆嗟。  
似聞胡騎走，失喜問京華。

花底

紫萼扶千葉，黃鬚照萬花。  
忽疑行暮雨，何事入朝霞。  
恐是潘安縣，堪留衛玠車。  
深知好顏色，莫作委泥沙。

禹廟

禹廟空山裏，秋風落日斜。  
荒庭垂橘柚，古屋畫龍蛇。  
雲氣生虛壁，江聲走白沙。  
早知乘四載，疏鑿控三巴。

暮春題潯西新賃草屋

王首其四

壯年學書劍，他日委泥沙。  
事主非無祿，浮生即有涯。  
高齋依樂餌，絕域改春華。  
喪亂丹心破，王臣未一家。

溪上

峽內淹留客，溪邊四五家。  
古苔生迤邐，側格地秋竹隱。  
疎花塞俗人，無井山田飯。  
有沙西江使，船至時復問。

京華

季秋蘇五弟纓江樓夜宴崔十三評事章

少府姪三首其二

明月生長好，浮雲薄漸遮。  
悠悠照邊塞，悄悄憶京華。



清動盃中物。高隨海上槎。不眠瞻白兔。百過落烏紗。

小園

由來巫峽水。本自楚人家。客病留因藥。春深貢為花。秋庭風落果。灤岸雨頽沙。問俗營寒事。將詩待物華。

遣懷

愁眼看霜露。寒城菊自花。天風隨斷柳。客淚墮清笳。水靜樓陰直。山昏塞日斜。夜來歸鳥盡。啼殺後棲鴉。

水檻遣心

二首其一

去郭軒楹敞。無村眺望賒。澄江平少岸。幽樹晚多花。

細雨角兒出。微風燕子斜。城中十萬戶。此地兩三家。

杜位宅守歲

守歲阿戎家。枱盤已頌花。盞簪喧桴鼓。列炬散

林鴉。四十明朝過。飛騰暮景斜。誰能更拘束。爛醉是

生涯。

陪鄭廣文遊何將軍山林

十首其四

旁舍連高竹。疎籬帶晚花。碾渦深沒馬。藤蔓曲截蛇。

詞賦工無益。山林跡未賒。盡捨書籍賣。來問爾東家。

秦州雜詩

二十首其二



州圖領回谷驛道出流沙。降虜兼千帳，居人有萬家。  
馬驕未汗落，胡舞白題斜。年少臨洮子，西來亦自誇。

秦州雜詩其十三

傳道東柯谷，深截數十家。對門藤蓋瓦，作屋映竹水。  
穿沙瘦地翻，且粟陽坡可種瓜。舩人相近報，但恐失  
桃花。

草堂即事

荒村建于凡，獨樹老夫家。雪裏江船渡，風前逆竹斜。  
寒魚依密蘆，宿鷺起圓沙。蜀酒禁愁得，無錢何處賒。

為農

錦里烟塵外，江村八九家。圓荷浮小葉，細麥落輕花。  
卜宅從茲老，為農去國賒。遠慚勾漏令，不得問丹砂。

遣意其二首

簷影微微落，津流脉脉斜。野船明細火，宿鴈起圓沙。  
雲掩初弦月，香傳小樹花。鄰人有美酒，稚子也能賒。

過洞庭湖

鮫室圍青草，龍堆隱白沙。護堤盤古木，迎棹舞神鴉。  
破浪南風正，回樯一作歸舟一畏日斜。湖光與天遠，直欲



泛仙槎。

對雪

北雪犯長沙。胡雲冷萬家。隨風且開葉。帶雨不成花。  
金錯囊徒罄。銀壺酒未賒。無人竭浮蟻。有待至昏鴉。

官亭夕坐戲簡顏十少府

南國調寒杵。西江浸日車。客愁連蟋蟀。亭古帶蒹葭。  
不返青絲鞵。虛燒夜燭花。老翁須地主。細細兩雲霞。

祠南夕望

百丈牽江色。孤舟送日斜。典來猶杖屨。目斷更雲沙。

山鬼迷春竹。湘娥倚暮花。湖南清絕地。萬古一長嗟。

入套口

漠漠舊京遠。遲遲歸路賒。殘年傍水國。落日對春華。  
樹密早蜂亂。江泥輕燕斜。賈生骨已朽。悽惻近長沙。

韓集

獨釣

釣或酌 四首 其二

一迳向池斜。池塘野草花。雨多添柳耳。水長減蒲芽。  
坐厭親刑柄。偷來傍釣車。太平公事少。吏隱詎相賒。

五言排律



正音

登慈持寺塔

孟浩然

半空躋寶塔晴望盡京華。竹遶渭川遍山連上苑斜。  
四門開帝宅阡陌俯人家。累劫從初地為童憶聚沙。  
坐覺諸天近空香送落花。

奉和聖制幸玉霄公主山莊因題石壁十

韻之作應制

王維

碧落風烟外瑤臺道路賒。如何連帝苑別自有仙家。  
北地迴鶻鳩綠綵轉翠華。洞中開日月窓裏發雲霞。

庭養冲天鶴谿流上漢空。種田生白玉泥竈化丹砂。  
谷靜泉逾響山深日易斜。御美和石髓香飯進胡麻。  
大道今無外長生詎有涯。還瞻九霄上來往五雲車。

杜集

春歸

苔暎臨江竹茅簷覆地花。別來頻甲子歸到忽春華。  
倚杖看孤石傾壺就淺沙。遠鷗浮水靜輕燕受風斜。  
世路雖多梗吾生亦有涯。此身醒復醉乘興即為家。

韓集



奉和杜相公太清宮紀事陳誠上李相公

十六韻

耒耜興姬國。輶櫟建夏家。在功誠可尚。於道詎為華。  
象帝威容大。仙宗寶曆賒。衛門羅戟槩。圖壁雜龍蛇。  
禮樂追尊盛。乾坤降福遐。四真皆齒列。二聖亦肩差。  
陽月時之首。陰泉氣未牙。殿階階或作筵鋪水碧。庭炬拆  
金葩。紫極觀忘倦。青詞奏不譁。音吟宮夜闢。嘈  
才刀才馬獻才馬鼓晨。槩襲味陳奚。取名香薦孔。嘉垂祥  
反才馬紛可錄。俾壽浩無涯。貴相山瞻峻。清文玉絕瑕。代工

聲問遠。攝事敬恭加。皎潔當天日。歲誕捧汨霞。唱開  
酬亦嚴。俛仰但稱嗟。

七言絕句

正音

竹枝詞

劉云錫

山上層層桃李花。雲間烟火是人家。銀釧金釵來負  
水。長刀短笠去燒茶。

寒食

春城無處不飛花。寒食東風御柳斜。日暮漢宮傳



燭輕烟散入五侯家。

聽隣家吹笙。

鳳吹聲如隔綵霞。不知牆外是誰家。重門深鎖無尋處。疑有碧桃千樹花。

題明惠上人房

秦系

簷前朝暮雨。添花八十吳僧飯。熟麻入定幾時還。出定不知巢燕污袈裟。

逢賈島

張籍

僧房逢著款冬花。出寺行吟日已斜。十二街中春雪

遍。馬蹄今去入誰家。

烏衣巷

劉禹錫

朱雀橋邊野草花。烏衣巷口夕陽斜。舊時王謝堂前燕。飛入尋常百姓家。

阿嬌怨

望見歲粧舉翠華。試開金屋掃庭花。須臾宮女傳來信。言幸平陽公主家。

泊秦淮

杜牧

烟籠寒水月籠沙。夜泊秦淮近酒家。商女不知亡國



恨隔江猶唱後庭花。

華清宮

王建

酒幔高樓一百家。宮前楊柳寺前花。內園分得溫湯水。二月中旬已進瓜。進瓜三  
作破瓜

退宮人

杜牧

閑吹玉殿昭華管。醉折梨園縹蒂花。十年一夢歸人。世絳綉猶封繫臂紗。

遺響

送元使君自楚移越

劉商

露冕行春向若耶。野人懷惠欲移家。東風二月淮陰道。惟見棠梨一樹花。

和令狐相公別院牡丹

王涯

平章宅裏一欄花。臨到開時不在家。莫道兩京非遠別。春明門外即天涯。

山行

杜牧

遠上寒山石徑斜。白雲深處有人家。停車坐愛楓林晚。霜葉紅於二月花。  
客有卜居不遂。薄游汧隴。因題許渾。



海燕西飛白日斜。天門遙望五侯家。樓臺深鎖無人到。落盡春風第一花。

無題

李商隱

聞道閨門萼綠華。昔年相望向天涯。豈知一夜秦樓客。偷看吳王內苑花。

花下醉

尋芳不覺醉流霞。倚樹沈眠日已斜。客散酒醒深夜後。更持紅燭賞殘花。

過南隣花園

李商隱

莫怪頻過有酒家。多情長是惜年華。春風堪賞還堪恨。見開花又落花。

城西訪友人別墅

澧水橋邊小路斜。日高猶未到君家。村園門巷多相似。處處春風枳殼花。

小遊仙

曹唐

方士飛軒駐碧霞。酒香風冷月初斜。不知誰唱春歸曲。落盡谿頭白玉花。

旅夕

高蟾



風散古陂驚宿鴈。月臨荒戍起啼鴉。不堪吟斷無人見。時復寒燈落一花。

曲江春望

唐彦謙

杏艷挑嬌奪晚霞。樂遊無廟有年華。漢朝冠蓋皆陵墓。十里宜春下苑花。

雨晴三律作晴景

雨前初見花間葉。雨後全無葉底花。蛺蝶飛來過牆去。却疑春色在隣家。

襄漢旅道軍後有感三律作无韓掇

水自潺湲日自斜。盡無鷄犬有鳴鴉。千村萬落如寒食。不見人烟空見花。

寄人

張泌

別夢依依到謝家。小廊迴合曲欄斜。多情只有春庭月。猶為情人照落花。

秋塘曉望

吳商浩

鍾盡疎桐散宿鴉。故山烟樹隔天涯。西風一夜秋塘曉。零落幾多紅藕花。

天津橋春望

雍陶



津橋春水浸紅霞。烟柳風絲拂岸斜。翠輦不來金殿  
閉宮鶯。街出上陽花。

經故太尉段公廟

徒想追兵緩翠華。古碑荒廟閉松花。紀生不向榮陽  
死。豈有山河屬漢家。

夏日寄江上親友

雨過山前日未斜。清蟬嘒嘒落槐花。車輪南北已無  
限。江上故人纔到家。

三體

酬李穆

孤舟相訪至天涯。萬轉雲山路更賒。欲掃柴門迎遠  
客。青苔黃葉滿貧家。

贈張千十

韓翃

蓬萊闕下是天家。上路新回白鼻騮。急管畫吹平樂  
酒。春衣夜宿杜陵花。

贈魏三十七

李群玉

名珪似玉淨無瑕。美譽芳聲有數車。莫放焰光高二  
丈。來年燒殺杏園花。



當日余往年  
過歧阻如知  
此詩妙

西崑出斜谷

雍陶

行過險棧出褒斜。出盡平川似到家。無限客愁今日散。馬頭初見米囊花。

經賈島舊宅

鄭谷

水繞荒墳縣路斜。耕人訝我久咨嗟。重來無恐無尋處。落日風吹鼓子花。

隋宮

鮑容

柳塘烟起日西斜。竹浦風回鴈弄沙。場帝春遊沽城在。壞宮芳草滿人家。

題張道士山居

秦系

盤石壘蘿即是家。回頭猶看五枝花。松間寂寂無烟火。應服朝來一片霞。

選唐

朝史懷

王維

清風細雨濕梅花。驟馬先過碧玉家。正值楚王宮女至。門前初下七香車。

楊柳枝詞四首

劉禹錫

輕盈婀娜占年華。舞榭粧樓處處遮。春盡絮飛留不



得。隨風好去落誰家。

浪陶沙詞二首其一

洛水橋邊春日斜。碧流清淺見瓊沙。無端陌上狂風急。驚起鴛鴦出浪花。

道州寄東館諸賢

呂溫

東池送客醉年華。聞道風流勝習家。獨卧郡齋寒落意。隔簾微雨濕梨花。

訪李少卿不遇

錢起

畫戟朱樓映晚霞。高梧寒柳度飛鴉。門前不見歸軒

跡。城上愁看落日斜。

宮人斜

竇鞏

離宮路繞北原斜。生死深恩不到家。雲雨今歸何處去。黃鸝飛上海棠花。

郵亭殘花

張祐

雲暗山橫日欲斜。郵亭下馬看殘花。自從身逐征西府。每到花時不在家。

正聲

山房春事

岑參



梁園日暮亂飛鴉。極目蕭條三兩家。庭樹不知人去盡。春來還發舊時花。

李集

永王東巡歌十一首其二

三川北虜亂如麻。四海南奔似永嘉。但用東山謝安石。為君談笑靜胡沙。

巴陵贈賈舍人

賈生西望憶京華。湘浦南遷莫怨嗟。聖主恩深漢文帝。憐君不遣到長沙。

陌上贈美人

一云小放歌行一首  
在第三比是第二篇

駿馬驕行踏落花。垂鞭直拂五雲車。美人一笑褰珠箔。遙指紅樓是妾家。

與史郎中欽聽黃鶴樓上吹笛

一為遷客去長沙。西望長安不見家。黃鶴樓中吹玉笛。江城五月落梅花。

宣城見杜鵑花

蜀國曾聞子規鳥。宣城還見杜鵑花。一叫一回腸一斷。三春三月憶三巴。



杜集

漫興其九絕

手栽桃李非無主，野老墻低還是家。  
恰似春風相欺得，夜來吹折數枝花。

江畔獨步尋花其七絕

江深竹靜兩三家，多是紅花映白花。  
報春春光知有處，應須美酒送生涯。

夔州歌其十絕

夔州歌其五

滾東灤西一萬家，江北江南春冬花。  
背飛鶴子遺瓊

燕相邇堯雛入蔣牙。

韓集

春雪

新年都未有芳華，二月初驚見草芽。  
白雪却嫌春色晚，故穿庭樹作飛花。

楸樹其二

幸自枝條能樹立，可或作煩羅蔓作交加。  
傍或作入

不鮮尋根本，却道新花勝舊花。

題秀禪師房



橋夾水松或作行百步竹林或作莞席到僧家暫攀  
一手支頭或作卧還把漁竿下釣或作沙

遊西林寺題蕭二兄郎中舊堂  
中郎有女能傳業伯道無兒可保家或作無人偶到  
匡山曾住處幾行衰淚落烟霞

七言律詩

正音

奉和聖製從蓬萊向興慶閣道中留春

之作

王維

渭水自縈秦塞曲黃山舊繞漢宮斜  
柳閣道迴看上苑花雲裏帝城雙鳳闕  
雨中春樹萬人為乘陽氣行時令不是宸游重物華

赴嘉州過城固縣尋永安超禪師房

岑參

滿寺枇杷冬著花老僧相見具袈裟  
漢王城北雪初霽韓信壇西日欲斜  
門外不須催五馬林中且聽演  
三車豈料巴川多勝事為君書此報京華

隋宮

李商隱



紫泉宮殿鎖烟霞。欲取蕪城作帝家。玉璽不緣歸日  
角。錦帆應是到天涯。于今腐草無螢火。終古垂楊有  
暮鴉。地下若逢陳後主。豈宜重問後庭花。

三體

蒼實拾遺卧病見寄

包信

今春扶病移滄海。幾度承恩對白花。送客屢聞簷外  
鶻。消愁已辨酒中蛇。瓶收枸杞懸泉水。鼎鍊芙蓉伏  
火砂。悞入塵埃牽吏役。羞將簿領到君家。

牡丹

羅鄴

落盡春紅始見花。花時比屋事豪奢。買栽池館恐無  
地。看到子孫能幾家。門倚長衢攢綉輓。幄籠輕日護  
香霞。歌鐘滿坐爭歡賞。肯信流年鬢有華。

鼓吹

送鄆州李郎中赴任

劉禹錫

楚關鄆水路非賒。東望雲山日夕佳。薤葉照人呈夏  
簾。松花滿碗試新茶。樓中飲興因明月。江上詩情為  
晚霞。此地交親長引領。早將玄髮到京華。

長安春日

薛逢



窮途日日困泥沙。上苑年年好物華。荆棘不當車馬道。管絃長奏綺羅家。王孫草上悠揚蝶。少女風前爛熳花。懶出任從遊子笑。入門還是舊生涯。

奉和堵家林亭

陸龜蒙

一陣西風起浪花。透欄干下散瑤華。高窓曲檻仙侯府。折葦荒汀白鳥家。孤島待寒凝片月。遠山終日散餘霞。若知方外仙如此。不要秋乘上海槎。

奉和夏景冲澹偶然作

蟬雀參差在。扇紗竹襟輕。利鐘冠斜爐。中有酒文園。

會琴上無絃。靖節家芝畹。烟霞全覆穗。橘州風浪半。浮花開思兩。處忘名者。不信人間髮解華。

酬王季友題半日村別業

即士元

村映寒原日已斜。烟生密竹早歸鴉。長溪南路當群岫。半景東隣照數家。門通小徑連芳草。馬飲春泉踏淺沙。欲待主人林上月。還思潘令縣中花。

病馬呈鄭校書

三首其一

曹唐

駉駉何年別渥洼。病來顏色半泥沙。四蹄不鑿金砧裂。雙眼慵開玉筋斜。墮月兔毫乾。敲觥失雲龍骨瘦。



查牙。平原好牧無人放。嘶向秋風首霜花。

贈南嶽馮處士 二首 其二

寂寥深木閉烟霞。洞裏相知有幾家。笑看潭魚吹水沫。醉噴溪鹿喫蕉花。穿厨歷歷泉聲細。繞屋悠悠樹影斜。夜靜著灰封釜竈。自添文武養丹砂。

皇初平將入金華山

宋邕

莫道春遊烟景餘。瀟湘有路入金華。溪頭鶴樹春常在。洞口人家日易斜。一水暗迴閑繞澗。五雲長往不還家。白羊成隊難收拾。喫盡溪邊二斤勝花。

後步訪魯望不遇

皮日休

雪晴墟里竹欹斜。蠟燭殘徐吟到陸家。荒徑掃稀堆栢子。破扉開澀染苔花。壁閑定欲圖雙檜。厨靜空如飯一麻。擬受太玄今不遇。可憐遺恨似侯芭。

寄瓊州楊舍人

德星文彩瘴天涯。酒榭堪消謫宦嗟。行遇竹王因設奠。居逢木客又遷家。清齋靜澗枕椰麪。遠信閑封葢菖花。清切會須歸有日。莫貪勾漏足丹砂。魯望憫承言之孤。為詩引邀余屬和欲用。



余道振其孤而和之噫承吉之困身後乎  
魯望視余困與承吉身前孰苦哉未有已  
先生清骨焚烟霞業破孤存誰為嗟幾篋詩書分貴  
位一林石筍散豪家兒過舊宅啼楓影姬遠荒田泣  
稗花惟我與君堪便戒莫將文譽作生涯

奉和魯望白菊

張賁

雪彩冰姿號女華寄身多是地仙家有時南國和霜  
立幾處東籬伴月斜謝客瓊枝空貯恨袁郎金鈿不

成誇自知終古清香在更出梅妝弄晚霞

街西

杜牧

碧池新漲浴驕鴉分鎖長安富貴家遊客偶同人聞  
酒名園相倚杏交花銀鞍驟裏嘶宛馬綉鞅瓏瓏走  
細車一曲將軍何處笛連雲芳樹日初斜

題同官李明府書舍

崔峒

訟堂寂寂對烟霞五柳門前聚晚鴉流水聲中視公  
事寒山影裏見人家觀風共美新為政計日還應更  
觸邪可惜陶潛無限興不逢籬菊正開花



閑望

吳融

三點五點映山雨  
一枝兩枝臨水花  
蛺蝶狂飛掠芳草  
鴛鴦熟睡曉暖晴  
一作沙闕下新居非已業江南舊  
隱是誰家東遷西去都無計  
却羨暝歸林上鴉

宋玉

李商隱

何事荆門百萬家  
獨教宋玉擅才華  
楚辭已不饒唐  
勒風賦何曾讓景差  
落日渚宮供觀閣  
開年雲夢送  
烟花可憐庾信尋  
荒徑猶得三朝托後車

春日野步

溫庭筠

日西塘水金堤斜  
百草芊芊一作暗青吐芽  
野岸明媚山芍藥  
水田叫噪官蝦蟆  
鏡中有浪動菱蔓  
陌上無風吹柳花  
何事輕拚向溪客  
綠萍方好不歸家

別江上一二友生

譚用之

國家千載務重華  
須逐浮雲背若耶  
無地可歸堪種玉  
有天教上且乘槎  
白綸音巾卸蘇門月  
紅錦衣裁御苑花  
他日成都却回首  
東山看取謝鯤家

貽費道人

誰如南浦傲烟霞  
白葛衣輕稱帽紗  
碧玉蟬蛸迎客



酒黃金轂轆釣魚車吟歌雲鳥歸樵谷卧愛神仙入  
畫家他日鳳書何處覓武陵烟樹半桃花

贈韓道士

張泌

日暮秋風吹野花上清歸客意無涯仙源寂寂烟霞  
閉天路悠悠星漢斜還似世人生白髮定教仙骨變  
黃芽東城南陌頻相見應是壺中別有家

雪夜泛舟遊南溪

韋莊

大江西面小溪斜入竹穿松似若耶兩岸巖風吹玉  
樹一灘明月照銀沙因尋野渡逢漁舍更泊前灣上

酒家去去不知歸路遠掉聲烟裏獨嘔啞

長安春望

張翥

明時不敢卧烟霞又見秦城換物華殘雪未消雙鳳  
闕新春已發五陵家甘貧只擬長監酒忍病猶期強  
采華故國別來桑柘盡十年兵踐海西涯

寒食

李山甫

柳礙東風一向斜春陰澹澹野人家有時三點兩點  
雨到處十枝五枝花萬井樓臺疑綉畫九原松柏似  
烟霞年年今日誰相問獨卧長安泣歲華



南海府罷歸京口經大庾嶺贈張明府

後皆許

許渾

樓船旌旆極天涯。一劍從軍兩鬢華。四日眼明河畔草。去時腸斷嶺頭花。陶書盡寫行過縣。張賦初成卧到家。官滿知君有歸處。姑蘇臺上舊烟霞。

送黃隱居歸南海

瘴霧南邊久寄家。海中來往信流槎。林藏鸚鵡多殘筍。樹過猩猩少落花。深洞有雲龍蛻骨。半岩無草象生牙。知君愛宿層峯頂。坐到三更見日華。

贈鄭處士

道傍年少莫矜誇。心在重霄髮未華。楊子可曾過北里。魯人何必敬東家。寒雲曉散千峰雪。暖酒晴開一徑花。且賣湖田釀春酒。與君書劍是生涯。

南海府罷歸南康阻淺行侶稍稍登陸主人燕餞至頻暮宿東溪

晴灘水落漲虛沙。灘去秦吳萬里賒。馬上折殘江北柳。舟中開盡嶺南花。離歌不斷如畱客。歸夢初驚似到家。山鳥一聲人未起。半床殘月在天涯。



懷舊居

三敵無功玉有瑕。更携書劍客天涯。孤帆夜別瀟湘  
兩廣陌春期鄩社花。灯照水螢千點滅。棹驚灘鴈一  
行斜。閩河萬里秋風急。望見香山不見家。

光嶽英華

奉和太平公主南莊應制

李尚貞

平陽館外有仙家。沁水園中好物華。地出東郊回日  
馭城臨南斗度雲車。風泉韻繞幽林竹。雨霰光搖雜  
樹花。已慶時來千萬壽。還言日暮九重賒。

送客水改呈陝

相風竿影曉來斜。渭水東流去不賒。枕上未醒秦地  
酒。舟前已見陝人家。春橋楊柳應齊葉。古縣棠梨也  
作花。好是五賢嘉賞地。行逢三月會連沙。

杜集

曲江陪鄭八丈南史飲

雀啄江頭楊柳花。鷓鴣鷓鴣滿晴沙。自知白髮春  
事且盡芳樽戀物華。近侍即今難浪跡。此身那得更



無家。文人才力猶強健。豈傍青門學種瓜。

題桃樹

小徑升堂舊日斜。三株桃樹亦從遮。高秋總餽貧人食。來歲還舒滿眼花。簾戶每宜通乳燕。兒童莫信打慈鴿。寡妻群盜非今日。天下車書正一家。

秋興八首其二

夔府孤城落日斜。每依北斗望京華。聽猿聲實下三声淚。奉使虛隨八月槎。書省香爐遠伏枕。山樓粉堞隱悲笳。請看石上藤蘿日。已映洲前蘆荻花。

舍弟觀赴藍田取妻子到江陵喜寄

庾信羅含俱有宅。春來秋去落誰家。短牆若在從殘草。喬木如存可假花。下菜應同轉。誦徑為園頃似邵。平瓜比年病酒開。涓滴弟勸兄。何怨嗟。

韓集

次鄧州界

潮陽南去倍長沙。亦恐關那堪。又憶山家心訝愁。來惟貯火眼。知別後自添花。商顏暮雪逢。八少鄧鄘春泥見。驛賒早晚王師收。海嶽普將雷。發萌芽。



答張十一功曹

山淨江空水見沙。哀猿啼處兩三家。  
筼筍筍田競長纖纖。笑躑躅閑開豔豔花。  
未報恩波知死所。莫令炎瘴送生涯。  
吟君詩罷看双鬢。斗覺霜毛二。半斗義與力徒同

雅音會編卷之八畢



