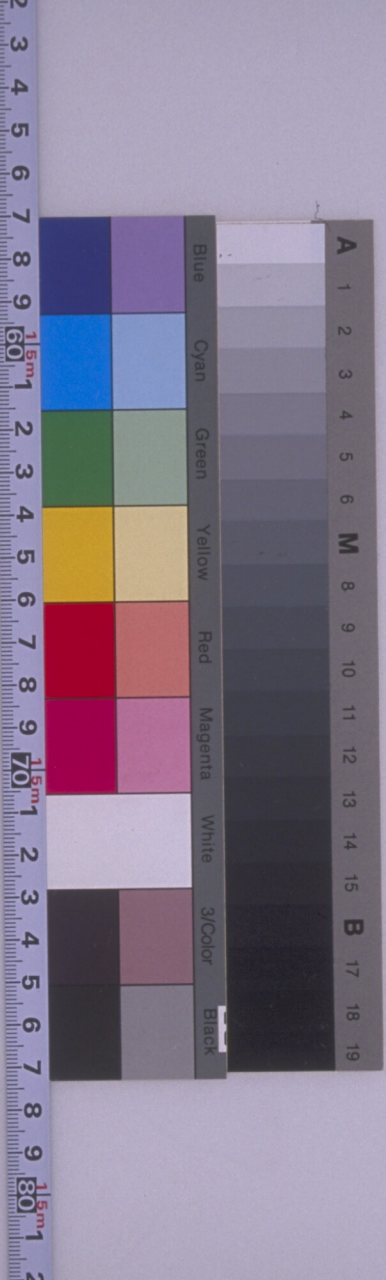


雲南通志 六

陽明文庫圖書
一一二號
共三冊
線裝函套裝

新 5-86
ウ1



近衛本
5-86
71

圖和34.7.6
1115217

雲南通志卷之第六

山川 關哨津梁附

近衛本

名山大川嶽瀆尊矣外此而扶輿盤薄亦往往
多奇勝焉滇處邊隅山川不與望秩之列然太
華昆池黠蒼西洱黃圖所載每艷稱之獨是環
山爲城遇川作甸崇岡之下地多磽确可耕者
十不得一卽如金沙瀾滄二江亦苦阻深亂石
驚灘不通舟楫所由滇民在在艱鮮不能牟轉
徙之利皆地限之也然則欲易瘠土爲沃野卽

雲南通志

卷之六

山川



有疏鑿之神亦安能佐封濬之大乎至關哨詰
奸津梁利涉事既相麗法得附書作山川志

雲南府

昆明縣

蝮山

俗謂蝮山在城北二十里丹崖

省會至山也麓為商山舊皆桃林下
有冷泉名蓮花池浴之可去風疾

螺峰山

元

碑在北郭外一里許明初擴城乃在城內其巖
曰盤坤口補陀羅曲磴攀躋而上石色深碧盤

旋如螺其特立可徙倚而遲月者為明月石康
熙二十八年總督范承勳建月石亭於巖題壁

曰納霞下有幽谷潮音
二洞潮音深不可測

五華山

在城內由螺峰
疊下當省會之

中領袖衆山羣歸仙掌康熙二十六年總督范
承勳建拜雲亭於上以為習儀祝聖之所

祖遍山

在五華
之左

碧雞山

在城西三十里昔有鳳
鳴於上土人呼為碧雞

故名舊志云蒼崖百仞綠波千頃月印澄波雲
橫絕頂省會一大觀也漢宣帝時方士言益州

有金馬碧雞之神可祭而
致乃遣王褒入蜀求之

高嶢山

在碧雞山右
明嘉靖間揚

莊介公慎寓此舊有祠燬
總督范承勳建碧嶢書院

太華山

在碧雞山西
南左環右擁

蒼秀端嚴其麓為太平山
其左為華亭山皆稱名勝

羅漢山

在太華之右
卓立海岸其

南峭壁千仞常抱白雲其北彝險相
埒纒聯幽奧相傳為梁玉避暑窟

大鼓浪山

小鼓浪山

在滇池西南漁者居之又南五里
為觀音山一峰突起奔赴滇池

進耳山

在城西三十里三峰
金立又曰筆架山

玉案山

在城西二
十里又名

列和蒙山其巔方平高出衆山上
有石枰又曰碁盤山下有菩提泉

聚仙山

在城
西三

十里黑林堡上有洞舊名西華石乳嵌結形若芙蓉俯瞰城郭滇池烟雲萬狀總督范承勳題曰五色

三華山 去聚仙山五里巖崿回合盤旋芝房 而上其寺為妙高其泉為玉降

金馬山 在城東山勢逶迤巨數十里相傳有金馬隱現故名又曰呼馬山謂阿育季子呼馬於此

鳴鳳山 距金馬山三里舊名鸚鵡明有金馬祠 巡撫陳用賓易今名且稱其山光靈異境物葳蕤九龍奔朝雙鳳翔舞皆實錄也上有太和宮諸勝

龍泉山 在城東北三十里又名太極山山水縈合仙靈窟宅上有真人宮下有黑龍潭其上曰五老山松

華山 在龍泉山東五里聯絡十二峰當三川水口一深秀

文殊山 在城十里 有寺有泉

銀錠山 在城西北三里

富民縣 **靈芝山** 在縣西南二里舊名赤辰化山產靈芝五色

洞口山 在縣東南三里山有洞

中水由西北 傾入安寧河 **九峰山** 在縣西北二十里峰巒有九聳拔幽深 **顛臥山** 今名滇

蒙課臥山 在縣西十餘里 **宜良縣** **容爭容山** 古名黎摩挹山在縣東十里為邑鎮山

水井山 在縣南 里舊名觀音共 南山曰巖泉 **北樂山** 在縣北二十里一曰播雄又曰寶洪

箏箏 **山** 在縣西四十里 **羅次縣** **玉龍山** 在縣東南五里中有石竇湧水如龍

九成山 在縣南二十五里或曰九峯或曰九湧 **崛巒山** 在縣南十五里舊名

金鳳山 在縣西五里 翔舞如鳳 **晉寧州** **萬松山** 在州東五里

里又曰 **金砂山** 在州西五里產砂石如金色 **五龍山** 在州南

盤龍山 多雲氣有龍湫五 **光長山** 在州南十里北瞰滇池如鏡山腹空洞扣

一名小石屏山

里又曰

多雲氣有龍湫五

一名小石屏山

池如鏡山腹空洞扣

里又曰

盤龍山

多雲氣有龍湫五

之有鐘 **海寶山** 在州西三里下有一竅與池水
鼓聲 泄於澗江西浦龍泉

呈貢縣 **萬福山** 在縣北三山相屬如三台星
又曰三台山俯瞰滇池風帆

雲影錯 **象兔山** 在縣南十五里 **安寧州** **太極山** 在州
落目中 危石如屏文類古琴斷

漆雙株梅樹倚石而生 **洛陽山** 在州東十里峯
障段氏鑿十六羅漢於石 巒峭立花如錦

壁下有流泉上有禹碑 **羅青山** 在州西二里 **岱晟**

山 在州北十五里峯如筆架又 **葱山** 在州西北
名筆架山居坎位又名坎山 十里聳冠

諸山其北為鳳城山山腰古剎為曹溪寺有優
曇花樹康熙二十九年總督范承勳建護花山

房於寺左有記 **祿豐縣** **三次和山** 在縣西五里 **南平**

山 在縣西十五里三面 **姚陵山** 在縣東北三十
陡峻其峯尚稍平 里舊名驥踪籠

孤峯特秀其巔 **昆陽州** **望州山** 在州北十里
有泉古寨存焉 迺盼州治

長松山 在州西五里 **珊蒙果山** 在州西十里秀列雲

龍山 在舊三泊縣西北十五里 **葱蒙臥山** 在舊縣
里上有漢人舊碑 拔雲結則雨 北十五

城及王仁求碑 **光焰山** 在舊縣西南三十里 月

山 在州西二里 **易門縣** **智勇山** 在縣北 **黎崖山** 在縣
十里峯入雲 土城昔為善闡邊戍之所 南五

際下有平谷 **祿益山** 在縣西一百里上有闕依

嵩明州 **蛇山** 在州北一名黃龍山 **羅錦山** 在州東北十

立文若 **秀嵩山** 在州東頂如偃月環州之山皆
羅錦 出其下俗呼搖鈴山昔孟獲立

寨于此明吳雲死難 **款雲山** 在州東四十里相
處南一峯曰小秀嵩 傳蒙氏龍伐烏蒙

掠其四女至此遙望故鄉俯仰嘆息忽山巔霧結三峯蠻謂三為救注為粟故名其山巔翠獨

峻南眺滇土諸山悉歸指顧又名峻葱彌雄山在州北二十里蒼崖疊出望之蔚然

山千有泉南流入羅波澤一名彌秀登山山在州西五十里野花如繡土人名為聚入

仙東葛勒山在州西北三十里故楊林山在舊縣東羣峯錯列山在舊楊林縣西南廣

麓有石如人立烏納山在舊楊林縣西南廣呈貢宜良間絕頂有石如馬首遠近禱祀

以毳毳裹之土人呼馬首為烏納故名

昆明縣

滇池

在城西南一名昆明池周五百餘里滙盤龍江黃龍溪諸水望

之一瑋萬頃史記滇水源廣未狹有似倒流故曰滇一說凡水皆東此獨阻西而下也

龍池

在城內清迥秀澈蔬圃居其半又曰菜海稻田蓮池又半之沿五華右貫城西

達滇池昔為林氏別業名柳營綠水河在城內廂逼山之左西湖在滇池上流又

俗曰青草湖內有近華浦廢址尚存康熙二十九年巡撫王繼文構

亭其上題曰湧分盤龍江在城東源出故郡合流入海口在城西南八十里洩滇池之水由

滇池海口安寧富民滙廣翅塘入金沙江沿海財賦歲以萬計利害由其通塞誠

要津也歲一濬導在賦役曰海犬澄清河在草湖內七八月間潢

潦汎漲斯水獨清金陵河一名金汁河在城東十里元賽典赤

築堤分盤龍江水經金馬山銀稜河在城北麓繞春登里東鄉灌溉實薄

十里引黑龍潭白龍潭水經寶濂河在城南二

商山麓灌溉沙浪里田地

上板橋分瀉至黑龍潭在城北三十里其水深

官渡入滇池黥有魚二種各不相浸

禱雨 **三龍泉** 一出商山下一出城西勒甸村一

輒應 又名金 **龍泉** 在城西二十里舊名白龍泉康熙

魚泉 龍泉 石屋聽瀑樓墨雨菴一草亭宛轉溪

石香橋顛丈臥石小巫峽小龍湫諸勝 **海源**

在城西二十里聚仙山下 **瀑布泉** 在城西玉案

流入青草湖一名鴛鴦池 **寒泉** 有二一在城

寺後巖高數丈泉自崖頂注 **石井** 在旗纛廟中

於溪澗噴沫濺珠聲徹里許 **吳井** 在城東三里菊花村

在城西高曉 **龍湫** 在城東板橋驛山皆奇石

里碧曉書院 **脂巷井** 在南城外 **富民縣** **彝扎郎水** 在縣東

吳井 在城東三里菊花村 **石井** 在旗纛廟中

其水獨重味甚甘冽 **脂巷井** 在南城外 **彝扎郎水** 在縣東

西入 **農納水** 在縣北五十里源出武 **宜良縣**

大溪 定府界北流入大溪 **宜良縣**

大池江 源自霑益州花山東南流入

縣境會入達河入粵西右江 **大城江** 自

陽宗縣東 **湯池** 在縣西南二十

注盤江 五里水如沸湯 **羅次縣** **金水**

河 源自九成山合星宿河注 **星宿河** 由祿豐而

入沅 **呈貢縣** **洛龍河** 在縣北十里源出黑白

滇池其上 **安寧州** **螳螂川** 在州北以水中有

有石室 源自滇池經富民 **碧玉泉** 在州北十里出崖穴

武定入金沙江 溫其中二石深碧如玉明楊慎題為天下第一

楊文襄公一清因以爲號聖水泉在曹溪寺左其水二日三潮龍泉在曹溪右

一里噴沫而上如百斛明珠瑩徹璣粲總督范承勳題曰沸珠泉祿豐縣大

河在縣西昆陽州渠濫川在州東南五里由東北入滇池三洞

泉在平定鄉小山下石洞凡三中有流水資利河在舊三泊縣北入螳螂川

易門縣九渡河源出和曲入沅江經蓮花灘達南海晉寧州

大堡河源出新興經晉寧永興鄉分注滇池嵩明州嘉利澤在州

東南廣百餘里一名楊林澤牧羊水由牧羊山澗南流爲盤龍江龍濟溪

源出果馬山經對龍泉在州西兩泉對流百餘步復合入嘉利澤

曲靖府

南寧縣負金山在城西二里明賴川侯傳友德西平侯沐英勝達里麻駝

單于此改名勝峯石省青色可琢爲硯又有石穴狀類馬跡水深尺許童子取以注硯則學書

易分秦山即石保山在城南二十里四維平原孤峯獨立藤蘿掛壁鳥道迂迴舊傳

武侯會盟之所青龍山在府東二十里又日朗目山山色蒼翠遠望若畫眞峯

山在城南二十里山半有彌陀崖怪石嵌空類黔中飛雲崖後有會賢洞翠峯山

在府城西北二十里層巒疊嶂羅列如畫屏障府城龍華山在城北二十里

霽益州石龍山在舊霽益州東七里東山在州東二十里

陸涼州丘雄山在州東七里有方池水無盈縮下有十八泉歲旱禱雨

都封山在州西四十里石門山在州東南四十里石笋森布行者穿其中故曰

石門又東出數百步有木容山在州西北二十里

巖石狀類西嶽三峯

馬龍州 **伯刻山** 在州北六十里 **多羅山** 在州西北石奇瑰林木

茂密州之望山也 **楊磨山** 在州西南七十五里又名關索嶺 **中和山** 脉

自宜長蜿蜒起伏至此結而為二其中峯前後突兀左右層巒環列若旗鼓狀後枕尋甸羣山

大海而小山曲水迴繞于前儼然龜蛇盤辟又有仙人洞五龍潭上下平田千頃

羅平州 **鐘山** 在州南二十里巍峩巉峙峭樓

閣山 在州南二十里昇障學宮 **白蠟山** 在州北十里 **八部山** 在州北八

十里高二百餘丈其麓百餘里 **舊平彝衛** **巒岡山** 在衛東八里 **楊威嶺** 在衛西五里 **清溪洞** 在衛驛旁洞深十餘里

中之石險異萬狀題咏甚多 **紫泉洞** 在清溪河後內寬厥有

流 **定南山** 在衛西十里明西平侯沐英曾駐兵於此遺址見存 **桂花洞** 在

北十里洞穴幽深洞有老桂芳馨清遠 **尋甸州** **月狐山** 在州西北八里

可以占雨一名鳳梧山 **玉屏山** 在州西北五里 **勇**

克山 在州西八里林壑幽邃 **隱毒山** 在州西八里山無嵐

瘴鄉人避暑 **哇山** 在州東聳秀如劍鋒土人築寨

稜山 在州西亦即里 **怒勒峯** 在乞曲里中有海

陸寨乾 **額吾峯** 在乞曲里上有清泉下有溫泉

彝居之 **那多峯** 在乞曲里有大石寨接連東

南寧縣

龍泉

在府南十里泉分兩派灌

白石

江

在城北五里

雙河

在城北三十里源發崖口多灌

漑之

南河

在城東南二十里通北海流入陸涼

溫泉

在分茶山下潤二丈許

瀟湘江

在城南源出馬龍州山善遠勝峯山下入府境至陸涼過石門山會廣西師宗

水達

霑益州

交河

自舊霑益花山洞發源經州東北會益江臘溪二水

南流入府境陸涼達於廣西

車翁江

源出楊林海子邇州境北流入金沙江

扒箐水

在舊州南北流會車翁江

陸涼州

中涎澤

在州東南瀕瀟

湘江水

馬龍州

靈泉

涼水

東河

西河

大龍井

小龍井

諸水俱無源流隨時泛溢灌溉民田

羅平州

喜舊溪

在州東源發矣都勒流入東南會益江

尋甸州

矣部

烏泉

在州東由月狐山發源出七星橋分二派入州車翁江

清水海

在州西北

入金沙江

車湖

在州西山環水聚可資灌漑

清溪水

在舊南彝衛南

臨安府

建水州

晴山

在城北三十五里一曰北嶺山勢陞峩晴嵐映帶郡之玉山也

煥文山

在城南三十里學宮向之三峯秀拔其影倒入洋池一統志為判文山明嘉靖

間學使趙維垣易今名

連雲山

在城南二十里

石巖山

在城東十五里有巖

洞三又稱閭洞巖客閭闕所隔也一曰水雲門前虛敞可容數百人瀘江中河之水赴以為壑冬月水落架橋列炬而入旋轉合幾二十里一曰南明上有兩窳陽光射入見石床丹竈一

曰萬象山更峻絕躋石磴數十級隱隱聞三台

風雷聲石乳墩結若巖綺亦曰句町三洞

山在城東北八十里絕巘凌空羊腸一線上

有梁王城昔彝寇恃險為患今已削平

印山在城東矣和坡山在城東南沙寨村高可

千餘丈林壑之美宛如

畫雲龍山在城東北九十里林木蒼鬱

圖嶺延紆古剎精藍清幽絕俗

火焔山在城西北十里有硫磺氣

俗傳孽疾者臥其上輒愈

黑冲山在城西

雲暗樹深上多樂樂山在城西南三里其土香

瘴癘人不敢往

石屏州乾陽山在州北五里高百餘丈綿亘

二十里佳樹叢森中有石洞

玉屏山在州南鍾秀山在州南四十里

在州東四十五里

橫堵異龍湖口萊玉山在州東十五里

蓮花山

在州西帽盒山在州南二里明萬曆間知州蕭

三里廷對改南門向取為賓山

阿迷州東山在州東二十五里州之鎮山也

如玉祿豐山在東二十五里樂蒙村

帶與東山相接形類石城

歪頭山在

東南一百五十五里高六千

餘丈偏峯突兀連亘開化

南洞山在州南十

龍崑崙冰泉山在州南五里翠屏峭壁影動

蘿森鬱清波上有梵宮多奇花古樹

火在州北三十里火伏土中有

西山在州西三

山高二千餘丈雷公山舊名買吾在州東南明巡撫鄒

千餘丈應龍東征雷忽擊賊於此改今

名伏仙山水城山俱在

蓬和山在州西北一

百八十里環

抱州覺朗山在州北

十五里寧州華蓋山在州北一

登樓山 在州東南二十里高千丈袤八十餘里山頂有池方百步多集翠鳥葉落

水中鳥 **萬松山** 在州東九里麓盤 **文筆山** 在州

里多產 **碧玉峯山** 在州北五十里高八百餘丈

蘭蕙 **碧玉峯山** 在州北五十里高八百餘丈

如鐘又名石鐘巖 **通海縣** **諸葛山** 在縣南三

里俗傳武 **侯曾駢** **秀山** 在縣南一名螺峯巖巒蒼翠黃龍

兵於此 **郭湖光烟** **筆架山** 在縣東

霞奇幻 **筆架山** 在縣東 **仙人坡** 在縣東南二

十里每晨有 **沙印人跡** 數百 **富春山** 去縣東十里為

去之明日復見 **董莊** 愁故里 **掛榜山**

在湖之外 **河西縣** **螺髻山** 在縣十五里許上

遙對學宮 **中多** 蓴菜其北長松 **琉璃山** 在縣

挺秀者為會應山 **北** **礫溪山** 在縣

四圍 **皆水** **嶧縣** **桂峯山** 在縣南二里 **五鳳山** 在

西六 **錦屏山** 在縣 **嶧山** 在縣 **峨山** 在縣

十里 **目則山** 在縣西三十里列二 **雲龍山** 在縣東

十餘峯多巉崖怪石 **翠微山** 在縣西

四十里 **羨哀山** 在縣東 **東山** 在縣東

八里遇 **早禱雨** **耳鑼山** 在縣東北二十里縣無源水每

多應 **奇木嶺** 在縣東十里昔為盜賊往 **麒麟山** 在縣

來之路設土兵哨守今無 **新平縣** **鎮元山**

十里 **有銀錫諸礦** 每年課有 **定額** 礦有盈縮民甚病之

在縣南 **金營山** 在縣南丁苴 **南洞** 在縣南凡

五十里 **樓山** 在縣西七十里崇巖 **團山** 在縣西南六里

峻嶺若樓閣凭虛 **形如** 蒲月一縣

偉觀 **二龍山** 在縣南 **五桂山** 在縣北里許頂有五峯 **魯奎山** 在縣

東南六十里險僻高峻連石屏元江諸處為野寇之藪今皆效順 **舊新化州**

六祖山 在州西里 **法龍山** 在州西北即今象山也 **鸚鵡山** 在州西四

十里高五十里幽深 **哀牢山** 在州西大江之外險峻多猛獸噬人 亘八百餘里高險

處炎天冰 **磯閣山** 在州西北向東南綿亘不化 亘蜿蜒在三江口外

建水州 **三河** 一自石屏異龍湖洩下為大河名蘆江一發源松子園場沖為

中河一自拖泥壩來為小河過城西 **北溝河** 源南傍東南隅合入閭洞沿流通盤江

小關山過石橋會 **曲江** 在城東北九十里源出于蘆水俗呼密溝 新興由岷嶺經河西入

盤江夏秋多雨行者病涉 **白龍潭** 在城北十五里灌溉田畝 **有本泉** 在城南

溥博泉 **淵泉** 俱在城南俗呼大板井小板井 **楊公泉** 在城東北四十

里知州楊緒爵 **石屏州** **異龍湖** 在州東有鑿濟田千餘畝 九曲三島

小島曰孟繼龍中島曰小末末東前島曰大瑞城周百五十里流入蘆江 **矣落河** 在州

西八十里源出元 **阿迷州** **樂榮河** 源出異龍江西入衛容甸 湖至建水

為蘆江入于閭洞出州 **盤江** 在州北二十里源西東會盤江下廣西府 發新興經曲江衆

流所會為阿迷 **摩沙勒江** 源自大理白崖經州彌勒分界處 東南八十里入元江

秋齋 **南洞** 在州東南十五里中 **寧州** **婆兮江** 有瘴 有水泉資民灌溉

在州東六十里源自 **高河** 在州東簡樂鄉圍山無仙湖入于蘆江 頂上周二百餘步不

涸不溢昔人盜水 **瓜水** 在州南澆江之北經恩灌田風雷迅作 永山過丁矣衝會茶部

衝形如瓜字 **巔崖溪** 在州東北十里茶部衝村
流入廣西府 兩崖相對一水飛瀉

通海縣 **通海湖** 在縣北三里一名杞麓湖源
自河西縣周入十里相傳昔

水勝不通有會于縣東北石筍叢 **河西縣** **東**
立處以杖穿穴洩其水因名通海

渠河 在縣東源自水磨村 **碌碌河** 在縣西北源
北舊有河泊所今裁發新興入于

曲煉莊河 在縣北百里出勝郎山後經 **嚼峨縣**
羅昌鄉山麓灌溉煉莊田地

合流江 在縣東北一里一曰大河自新化流
至縣北一曰小河自石屏流至縣南

合入 **分界江** 在城南二百里江外 **蒙自縣** **梨**
為新平新化南安界

花江 在縣東南源自元江經納 **南湖** 在縣南廣
樓司至縣入交趾清水江 數千丈水

涸則成 **倘甸河** 在縣北七十里發源 **龍華泉** 在
平壩 木馬冲灌溉田畝 縣

北二 **法果泉** 在縣南十五里地名生三岳明正
十里 德間土會那代作亂殄滅後置新

安千戶所防禦 **新平縣** **三江口** 一源從易門
之疏通此水 綠汁江一源

從祿豐星宿河一源從南安 **襟帶河** 在縣南自
大江會于縣西北流入沅江 二龍山口

出東入
平甸河

澂江府

河陽縣 **舞鳳山** 在城北自羅藏之中支逶迤
而來如鳳首覽輝左右兩山

勢同展翼明隆慶間知府徐可 **羅藏山** 在城北
久遷府治于其下一郡鎮山也 十里高

五百餘丈上有龍湫時與雲 **金蓮山** 在城東五
霧舊為梁王寨亦名梁玉山 里日光照

耀恍若 **繡毬山** 在城東七里 **闕摩山** 在城東五
金蓮 金蓮山之南 里岩穴幽

勝有華 **賜浦山** 在城東五里 **象鼻嶺** 在城東南十里

藏寺 **雲龍山** 在城東六里世傳武侯屯兵

接賜浦下 **天馬山** 在城東南 **玉筍山** 在

隆壽山 在城東十里 **赦文山** 在無仙湖口 **誥軸山**

西南二十五里屹立無 **貴人峯** 在玉筍

仙湖上高秀如玉筍 **几山** 在城五里 **馬**

在玉筍 **龍爬山** 在無仙湖西 **關索嶺** 在城

峯拱揖儼 **虎山** 在城西七里 **竹園坡** 在

如巨人 **龍山** 在城西北 **鐘秀**

山 在城東北高峻隆 **江川縣** **海瀛山** 在縣東

厚下有三春池 **蟠坤山** 在縣南十五里頂 **覆盆山**

中四壁如削 **西山** 在縣西十里峯巒 **疊翠山**

又名孤山 **起伏多怪石流泉** **關索嶺** 在縣北十五里

在縣西南三十 **綠籠山** 在縣西北十五里

里右旋螺甲 **靈照山** 在州東十里旭日 **白塔山** 在

在縣北二十里一名屈穎巔山山畔泉流三派 **大棋**

西流入滇池東流入撫仙湖南流入星雲湖 **真武山** 在州南二十里

關索嶺 在縣北三十 **石崖山** 在州北曉崖奇怪中

麗元時建塔于上 **奇黎山** 在州西十里有 **鳳凰山** 在州西南

山 在州西北十五里上 **石崖山** 有石洞

路南州

鹿母山

在州東

紫玉山

在州南半里

竹子山

在州西南三十里高千仞有蠟燭香爐諸峯舊為賊據明弘治間布政陳金勦平今居民樂業無曠

午山

在州東南俗名印山

龜山

在州東

石林

在路南堡東北舊名

李子等怪石森立嵌結玲瓏下有伏流深遠莫測

舊陽宗縣

棋枰山

在舊縣東南三里

天馬山

在舊縣東三十里危峯茂林流泉環遶

夾浦山

在舊縣西十里石溪寒塘二水翼之

覺山

在舊縣西十五里羅藏山分派呈貢路經

於賓陽嶺

在舊縣南五里由羅藏分支登嶂崔巍日出光照

寶珠山

縣東北五里後倚石壁前瞰明湖

仙跡山

在舊縣西北二十里中有仙人洞

河陽縣

撫仙湖

在城南周三百餘里碧波千頃北納諸溪南受屋雲從東

南流入鐵赤河南折寧州北繞宜良會巴盤江達南海

西碧泉

在城西十里

昆池合左右潭入撫仙湖

鐵赤河

在城東二十里源自陸涼州經宜良過竹子山會撫

仙湖

冷然泉

在城東華藏寺後味甘冽

玉冽泉

在城東三里金雞巖下味

甘色澄流灌旱田

東谷溪

在城東六里

黑龍潭

在城東十五里停蓄深黑

遇旱

三春池

在鍾秀山麓

漣漪泉

在碌碛山峽即莊鏡泉一潭如鏡四

時清

江川縣

星雲湖

在縣南周八十餘里水由海門入撫仙湖兩湖

之魚不相往來有界魚石

阿化泉

在縣北十里源發綠龍山分三流灌衆田

在縣西

關嶺泉

在關嶺之麓

新興州

大溪河

在州西北

五里源出夾雄山合羅麼奇梨二溪由唱峨入曲江

羅木箐河

在州西北五里自昔

寧州經大密羅河源出密羅村經甸尾入昭峨路南州興

寧溪在州東二里繞西南舊陽宗縣 明湖在舊

縣北周七十里水色深黑大衝河在舊縣南五里羅藏山下

會洞溪諸日角溪在舊縣西北八里一名芭蕉河源出覺卜山下伏流至天

生橋復彌勒石溪發源羅藏山西麓合澗流會于錦溪濯纓泉在

浦山麓白石簪噴出上有龍祠

武定府

和曲州 獅子山在城西八里巖石如獅絕頂坦然上有石城清池中藏深

谷可容 三臺山在城西五里高可千仞疊嶂如臺五峯山在城東三

里攢列郡 天馬山在城南二十里筆架山在城南二十里連珠簪翠

為學宮 舖哇山在城西二十五里懸瀑千丈下注城池彝名舖哇雄軸

龍山在城西北八十里元謀縣 住雄山在縣西北竹

沙雄山在縣西北二百里高吾梁山在縣北三十里孤圓

隆秀邑 雷應山在縣東北五十里壁立萬仞頂有古剎翠微深奧老樹參天

馬頭山在縣南連亘四十里東望尋甸南見楚

方盤龍山在縣北七十里連亘迤迤勢若盤龍祿勸州 幸丘山

在州北二百里四面陡絕頂有三峯 烏蒙山在

北二百里與東川為界上有十二峯雄拔陡絕盤旋七十里八九月間積雪瑩然又名絳雲露

山北臨金沙江為諸山之冠蒙氏封為東嶽

紅崖峽在城東崖如赤壁高千尺東枕

溪流險峻難行明弘治間平治之以便往來

法塊山在州廢石舊縣西三十里四面峭立惟東南一徑可容

哇匿歪山在法塊山西上平可居萬

和曲州 烏龍河在城後五里源出烏龍洞溉田數百頃 惠嫺湖

沙江在城北三百八十里沿江多瘴雖屬深冬行人揮汗渡者多以夜或雨中焉 金

元謀縣 應元溪源出和曲州虛仁驛經馬頭山入縣界田畝皆資灌溉

西溪河源出鎮南經楚雄至縣入金沙江 會渡河在州廢石舊

金沙 祿勸州 掌鳩河在廢石舊縣其水自州北流入南合會渡河達

廣西府 鍾秀山在城內建學於此 發果山在城西北一里峭嶮相接環於府治 翠

屏山在城南二里 廣福山在城東三里 阿盧山在城西三里 師宗州

恩榮山在州北五里 鎖北門山在州北十二里兩峯排列若戶然 龜

山在州西七十里極高峻彝獠之藪 英武山在州東八十里 祿德

山在州東一百一十里孤峯特起甚秀 馬者龍山在州東二里 通元

雲南通志

卷之六

州

七

洞

在州西北

彌勒州

部龍山

在州南五里峯巒重疊環於州治

欲部山

在州西十里盤

北傾山

在州北三十里高可五十餘仞

西接那欲

盤江山

在州東南一百二十里東西兩山相峙盤江流其中東抵

師宗南界阿迷中有石竅深廣丈餘濁水湧出入盤江

十八寨山

在州界山箐連

屬其中彝種最蕃務剽掠益盜數也

曲部山

在舊維摩州治西中峯高聳下有流泉歸

石寶

小維摩山

大維摩山

在舊州東南一百里

廣西府

西瀘河

在城西三里

盤江

自宜良流入羅平郡中諸水惟

此為大

巴盤江

一名蕃江自澂江東南流經師宗至彌勒東注黔之會安

龍江

灣

在城南和

西溪

抱城南流

龍泉

東西二泉流入矣邦池民資灌漑

矣邦池

在城東南一名龍甸海周三十餘里半跨彌勒水源有二一出阿盧山石竅一

出彌勒吉雙鄉南入盤江中有小山

師宗州

大河口

在州治

彌勒州

巴甸江

在州西北南流數里東入盤江

八甸溪

在州北其

源有三一出阿欲山一出舊村一出北傾山至州治東合流南入盤江

元江府

自樂山

在城東北十里一名樓霞山凡二十峯懸巖峭壁狀若崆峒

奇山

北二十里舊名龍瓜山上有濟春臺仙人洞奇怪萬狀

玉臺山

在城東五里轟列如

臺蒸而為雲倏忽彌漫一望盡白

天馬山

在城東南十五里其南為嵯峨山

路

通山

在城東二十里舊名馬籠山青入天際一綫羊腸臨安路由此

寶山

在城西三

十里圍如螺旋尖峯簪挿舊傳有豷長嶺竇其上因名

因遠山在城西北七十里泉

流瀑布下莽支山茶山二山在城西北會

元江府禮社江一名元江源自崖合蘭滄

遠府城東南經納樓蒙自南

建於溫玉泉在城西北八里百鑄進出三江在城西南三百

廣南府

阿墨江發源無量山東之西曰把邊江即阿墨

分流又西曰九龍江即蘭滄江從景東來者凡

三江總會於府界之西南舊角從此

南注入海以其三流合一故名三江

牌頭山在府西北五里峯巒起伏其右蓮花山

在府東北二十里五峯連起板郎山速部山

諸小峯參差傍峙形如蓮花

木玉山三山連峙峯在府治西北富州祛

丕山在州西形如石獅背土人結崖避兵名獅頭寨花架山在州西北

玉泉山在州西北七十里頂有飛泉如練者鶴

山在州東南七十里高可二西寧山在州東北

百仞怪石巉峙上有彝寨

里下多巖洞蠻人潛匿其中時出為患

廣南府西洋江在府南八十里源出板郎速

粵之富州南木溪在州東三十里源出南江

開化府

鳳凰山

在城北形如飛鳳郡鎮山也

東文山

在城東北登臨其土水色山光

照映

西華山

在城西南橫列三十六峯層巒疊翠連絡如屏與東文對峙拱翼部

城

六詔山

在城西北山形曲折雲烟環繞二臺坡在城東路轉

里

獅子山

在城東南危巒突起其狀崢嶸秀石山在城西四面

蔚以上四山左右

環列去城差近

八戛山

在城西北二百餘里削壁峭崖俯視一切

九牛山

在城北一百五十餘里九峯雄峙勢極險絕最高峯在城西

五十餘里

峯巒聳起高數百丈土人聽猿鳴以占晴雨

霧露結

在城東北一百二十

里

蒼峯挿天

天洞山

在城西南一百五十餘里頂有石洞瀑布流以上

五山去城為遠境象爭奇各有其勝

開化府

期烏石洞

在城西北南安里夾澗穿流即濃河源也儂人

河

在城北開化里源出期烏洞

盤龍河

即儂人河下流以其遠城盤曲潏迥如龍

故綠水塘

在江那里水如碧玉可鑿毛髮異龍潭在城南濟熱河

在東安里烟瘴燥熱君民浴水解毒

大理府

太和縣

點蒼山

一名靈鷲綿亘百餘里環列東向巉崖積雪盛夏不消中

峯起雲奇幻莫狀入秋雲繫山腰稱曰玉帶林阻谷與無猛獸毒蛇蒙氏號為中嶽峯十九日斜陽曰馬耳曰佛頂曰聖應曰龍馬曰玉局曰龍泉曰中峯曰觀音曰應樂曰聖人曰蘭峯曰

三陽曰鶴雪曰白雪曰蓮花曰五臺曰蒼琅曰雲弄溪十八曰漠南陽曰葶藶曰莫戩曰清瑋

曰龍曰絲玉曰中曰桃曰梅曰隱仙曰雙鴛曰白石曰靈泉曰錦曰芒湧曰陽曰萬花曰霞移

峯夾溪飛瀉而下東注于洱海環海之外復有諸山曰青嶺曰雞巖曰玉几曰羅釜曰曩葱曰

龜若拱若揖其間石窟巖巒不能殫述山頂有泉曰高河深不可測石門山在蒼

陰長松參天玉案山在葉榆河崖上刻云此水高巖蔽日

三千司馬相如司馬遷俱曾至此趙州鳳儀山在州西一里

一身兩翼宿龍山在州西北龍伯山在州東與五佛如鳳來儀

山在州東赤佛山在州南昆彌山在州南四十里名定九龍頂山在州西南五十里九

西嶺畢鉢羅窟在州南六十里白崖川西山巖壁聳拔林麓蒼葱

雲南縣青華洞在州南六十里懸崖瀉乳石窟玲瓏日月光照可行十餘里

水目山在縣南二十里利巖有天花山在縣龍興和山在縣九鼎山在

深泉西北二十里九峯並峙簇若青蓮不穴崆峒盤折而上令人有挾風羽翰想僧齋靜室如驛房

鷲巢下臨絕壑有溪名萬花連漪可灌卉草沿堤遊人四時不絕寶泉山俗名

山禮社江鄧州象山在州西州臥牛山在發源於此

東東山在州東七里鼎勝山在州東南洋河為北東山下有龍潭

浪穹縣方丈山在激鐘山在州北入里昔鄧

靈應山在縣東二十里巖天馬山在縣東南

有石像禱雨輒應

有鎮**佛光山**在縣東二十里山半有洞可容萬人後尤險巖名一女關明征會焉

顏於**寧山**在縣西**鳳羽山**在縣西南三十里舊名羅浮蒙氏時有鳳死于

此九月百鳥咸集鳴啁啾哀鳴土人以火取之多得異禽故又名鳥弔**罷谷山**在縣北二

十里傳為蘭**蒙次和山**在縣東北四十里三面滄江之伏流險峻一面臨河昔施浪

詔居**蓮花山**在縣東北四十里**洞山**在縣西南洞中有水承巖溜其聲

然**賓川州****雞足山**在州東一百里一頂三支巖上有石門曰華首佛刹大者凡七十三仙靈窟宅名勝不可悉載佛書云周孝王五年丙辰

歲迎葉波訖付法阿難乃持僧伽梨衣入雞足山以待慈氏下生傳即此處**鍾英山**

在州東百里饒**筆架山**在州東五里**烏龍山**在州東百里饒

竹箭毛華之利**筆架山**在州東五里**烏龍山**在州東百里饒

西南四十里東建自塔北多奇石**翠屏山**在州西觀音洞石像大士貌甚莊嚴

四十**雲龍州****三崇山**在州西五里壁立萬仞者遇雷雨砂石而止**北勝州****烏洞山**在州西

相傳即古三危山**蘭滄山**在州西列五峯下**東山**在州東二里石壁刻

有一洞**三泉山**在州東南三里崖湧三泉民資灌溉**雞鳴山**在州西南二里高

二百餘丈**甸頭山**在州北三十五里**大坡南嶺**在州東南

在州西有龍湫聞人聲**老虎山**在州南一百三十里其則風雹立至

乃斷**白角山**在州西**九龍山**在州南

其首**太和縣****西洱河**一名昆瀾池又名瀾海即古葉榆水也發源罷谷山經浪

穹名寧河至普陀隘名蒲陀江又一源出鶴慶府會蒲陀江入鄧川界分爲羅時江爾首依江怒地江俱南流入上海池至府東名西洱河以形如月生五日抱珥之狀也中有三島曰金梭曰赤文曰玉几水涯有洲曰青莎鼻曰大貫曰鴛鴦曰馬廉受十八溪水遶府西南由石穴中出點蒼山後入蒙化府界會漾潭江

十八溪 名詳點蒼山下其梅間奔流山坳中有一石大如馬水激石躍聲鈞如雷清碧溪又名翠盆水略列三盆澗流疊注翠瑤

救疫井 在點蒼山下疫

趙州 禮社江在東南流經白崖至定

大江 源出定西嶺經九龍邊遠鎮南入于元江

頂山 名波羅江入西洱河州之

昆雌江 源出蒙化之巍寶山合禮社帶水也

雲南縣 **葉鏡湖** 在縣南三十里

一泡江 源出

山流遠縣城入青龍海

青湖 在縣西南其深莫測永樂七年黃河

經鐵索營歸金沙江

溪溝 在縣西三里源出寶泉山入

滑此水亦清

龍洞 在縣東五十五里疊

即萬花

青龍海 源出入廻折如龍

周官紫海 在

東北十

詔潭 在州西二十里濶十餘里三山環峙萬

水陰森一面有石墻爲昔人避兵處

星

鯉泉 在州東十里其中

有魚額多星點

羅時江 南流入洱河明

知州周之相開

河尾一遺

浪穹縣 **大營河** 在縣東十里經水

灌溉賴之

九龍泉 在佛光山其泉有九俱

白石巖中湧出灌溉賴之

賓川州 **金**

沙江 在州東北

孫水 在州東北金沙江之別流

即若水也

如梁孫原即此南至會無入若水按若水經金沙江巡檢司地與繩水孫水淹水瀘水大渡水香為一津東流注馬湖江武侯南征渡此

七溪

曰鐘良曰銀曰石貴曰寒玉曰通洱曰赤

龍曰豐樂皆資灌漑而豐樂為最

大河

出梁王山合竹泉橫溪經州北入金沙江

龍湫

在州西

烏龍池

在州西南五十里君民作堰灌田

雲龍州

蘭滄江

在州東二里傳即黑水源出吐蕃鹿石山本名鹿滄流入滇境首過蘭州

故稱蘭滄後人訛為瀾滄或又訛浪滄自麗江經州東南過永昌蒙化順寧景東元江交吐達南海按山海經曰洱水西流入于洛

故蘭滄又名洛水言脈絡分明也

北勝州

羅易江

在州東流入永寧府

後發源入州界合于蘭滄

在州南四十里周八十餘里相傳本陸地有程姓居此言夕忽沉為海故名

程湖

在州南

南五十里下流入金沙江

九龍潭

在州西十五里下流入金沙江

五浪河 在州西

西五十里源出四川

白角河

在州西南流入西蕃界

桑園河 在州南一百

永昌府

保山縣

太保山

在城內高數十丈嵯峨東向山巔平廣可習騎射掘地者

往往得巨磚上有平好二字傳為武侯所遺

寶蓋山

在太保山後高出眾山翔舞而

如玉壺

九隆山

在城西龍泉門外一名九坡嶺世傳九隆兄弟居此

如玉壺

哀牢山

在城西百里產瑪瑙石其後為茶山

在城西

瑪瑙山

在城西百里產瑪瑙石其後為茶山

東二十五里本名安樂彝語訛為哀牢頂有石穴土人呼為天井春首視其盈涸以上豐歉山下有石如鼻掛泉

鳳溪山 在城東北三十里 天

井山 在城東北 法寶山 在城南十里與九隆相

獅山有芭蕉洞石乳垂結 筆架山 在城東南

口山 在城東南十里有石洞洩一 靈鷲山 在城

入里高 樓賢山 在城西 白龍山 虎嶂山 俱在

並寶蓋 雙拱廿 雲巖山 在城北二 石澗山 在城北

松坡山 在城北八十里高千丈袤四十里蘭洽西岸

山 在城北八十里高千丈袤四十里蘭洽西岸

碧霞山 在城南 秀巖山 在城南 騰越州 球琿山 在

東五里下峻上平明正 馬峯山 在州東 巔峻山

統聞征麓川于此立寨 在州東一百二十里舊名崑

十八里 高黎貢山 崙岡彝語訛為高良公界潞

江龍川之聞蒙氏僭封西嶽山 羅生山 在州東

頂有泉分流而下又名分水嶺 來鳳山 在州南四里每曙時嵐氣

里峯巒高聳 鎖之祀唐杜光庭之子於

上 半箇山 在州南 播鼓山 在州西南十里武

峯山 在州西上有寶峯寺 緬箐山 在州西三

幸山 在州西一 土山 在州北二里上 上干峨山

在州北二十五里上有金塔坡世傳 龍從山 在

北三打鷹山 在州北三十里 雪山 在州北九十里 三

小甸山 在州北一百三十里 明光山 在州北

十里 上有銅銀二礦 永平縣 花橋山 在縣西南三十里

鐵博南山 在縣西南四十五里 一名金浪巔 俗

稱昔蒲蠻出沒之所 寶藏山 在縣東七十里

然天際俯視萬峯武侯南征至此迷道一老嫗

呼犬從絕徑中出始得路因建廟于上今俗名

狗娘叫 羅武山 在縣東 和丘山 在縣西三十里

峯入雲遠 羅木山 在縣北八里 萬松山 在縣北

近矚目 橫嶺山 名繡嶺在縣東北三十里 七盤山 在

西北三十五里 阿荒山 在縣北銀龍江發源于此 茨竹坪山 在鎮姚

徐里路險又 接猛波羅界 保山縣 上水河 下水河 在城內源出九龍

流入城經委巷達東河 青華海 在城東五里 諸水 易羅池

在城西南龍泉門外泉噴九竇 噴珠泉 在城西廣五

北五里懸崖瀑布 清水河 在城北五十里 出甘松

布響振林谷 池入峽口洞伏流 蘭滄江 在城北八十里 羅岷

而出為枯柯河 也東過順寧達 潞江 在城西百里 舊名怒江 源

車里入南海 陡峭夏秋瘴毒難行流入府境 沙木河 在城東

名上江蒙氏辟封四瀆之一

十里源出順

寧入蘭滄江

騰越州

大盈江 在州西南一名大車江源發龍

崧山會半月

池合檳榔江

檳榔江 源出吐蕃入州西界會大盈江經干崖達緬

水河

大盈江之派斷崖百尺急水奔流翻雪驚雷行人悚視

龍川江 其源一出明光山一出阿甸山一出南

香甸山三水合流至虎路關入緬

半月池 在州北七

里周五

澄鏡池

在上于莪山人至則風雨交作

永平縣

銀龍

江

其源一出阿荒山一出羅木山合流而南受桃源花橋二水穿城以出經順寧入蘭滄

碧溪江

即漾濞江經縣界東南

勝備江

自雲龍州發源入縣界會雙橋河達

漾濞江

楚雄府

楚雄縣

鴈塔山

在府南城內為郡學文策

慈烏山

在鴈塔東城跨

其平山

在城東三里

凌霄山

天馬山

二山俱在城南十五里許

碧藏山

在城西南一百二十里產銀礦開採權稅名永勝場

九台山

在城南

九十里上有九臺曰大本曰廣珠曰甘露曰聚仙曰大中曰振衣曰寫經曰滿月曰湧蓮凡三十

十峩峩山

在城西郭外上有石形如屏高八丈餘驛名本此

鳴鳳山

峩峩

山左蜿蜒起伏環峙十數里相傳蒙氏時有鳳鳴於上

文殊山

峩峩山南翠壁凌嶺

石泉甘冽上

臥龍崗

在城西十里上有盤石隙內有物如蟾隱見不常有石泉寺

薇溪山

在城西三十里高千尺峩峩疊疊麓有龍王祠

紫溪山

在薇溪山右樹

密峯高上多觀刹為一郡山水之勝

錦囊山

在城北

鎮南州

鸚

鷓鴣山 在州西南一里林木叢蔚鸚鵡巢其上

見性山 在城西十五里

八盤山 在城北十五里高路遠盤迴十八折方至其巔

金雞山 在城東五里高出羣峯昔有金雞見其上

石鼓山 在城東三十里上有石形如鼓舊縣名本此

五樓山 在石鼓之南巉峻峭拔上多奇石

會逢山 在城東南十里

石吠山 在城南三里舊傳有石鳴如犬吠

五麼山 在城南三里

南安州

健林蒼山 在州東三里昔黑爨祖瓦戢吳立柵其上子孫漸盛不諫他部高氏封威

楚方烏龍山 在州東北五里林深谷秀下有龍泉

鳳凰山 茶山

表羅山 在城西南八里產銀礦

羊連山 在城南五里許

黑初山 山高千仞五峯聳立連亘百里

卜門山 形勢險峻郡路經之三十六折而上

臥象山 以上三山俱在舊碣嘉縣

定遠縣

獅子山 在城南三里環曲如屏

會基山 在城南三十里綿亘五十餘里羣峯數十參錯爭奇

羊牟尼山 在城西四里

赤石山 在城西二十里山多赤石一名自久山在城西三十里方廣四十餘里洞泉深碧流為瀑布樹葉落水常有雙翠鳥啣去

雲龍山 在城西二十里延袤六十餘里龍鳥龍二山左右

劉大山 在城北二十里山高匝拱縣之名山也

獨立山 在城東北三十里一名諸明郡守邵敏縣令陳翊立

象鼻山 在城東五里其東二十五里為石門山兩巒對峙清

黑井 金

榜山

在井東翠嶂如屏傍有瀑布

絕頂峯

山峯峭峻高入雲表

雞冠山

鳳山

山勢翔舞真武洞在其上以上三山俱在井北

琅井

魚池山

在井北上有魚池四時澄潔

鰲峯山

二山俱在井界

廣通縣

東山

在城東十里前有高登山後有九盤山俱極秀拔

和茶山

在城南十五里其東即阿

納香山相連乎

營盤山

武侯征孟獲駐兵于此

鳳山

俗傳上有仙羊陰雨初霽彷彿見之以上二山皆在城西二里

回蹬山

在城西十五里

相傳閣羅鳳侵雲南至此值雷雨而返

羅苴甸山

在城西五十里

龍街洞

沃野一縣物產公輸大半出此

翠屏山

在縣西北四十里

常聞笙管聲

蟠龍山

在城北十里有泉甘

阿

陋雄山

在城東北十五里高踰千仞泉水分流

伏獅山

臥象山

金雞山

三山俱在縣之羅川東南

定邊縣

真武坐臺山

在縣治後

擁翠山

在真武山之後去山十里有刀斯即營寨遺址

陶羅

山在城北五里高可千仞

螺盤山

在城北十五里山頂盤旋如螺明西平侯沐英

與刀斯即戰于此名總兵坡舊產青綠上有自會關

太極山

在城西北四十里高出諸

山之表一

鳳凰山

在城西三十里俗傳昔有鳳鳴於上今八九月間霧氣籠

羣百鳥

無量山

在城西五十里

螺嶼山

在縣治前中河

水冲激毫

團山

蒼山

馬鞍山

三山俱在縣治東南

楚雄縣

龍泉

在城南鳳塔山下池水澄潔應月而潮弘治中知縣范璋精堪

輿謂此水入泮當有中鼎甲者嘉靖丁亥知府祝弘舒遂引入之壬辰庠生李啓東登進士第

二甲一鳳泉在慈烏山麓自地湧出清冽甘香

流泉二疊龍川江源發鎮南州宜力舖至州南

清冷如鏡龍川江為白龍河經府城北東北流

過定遠至廣通東南為大江在城之南上流即

大河北流入金沙江鎮南州白龍河在

南來下流即上江河自南入馬龍河在州治西

安東南去歸元江入南海馬龍河在州治西

南即直水一名虹江源出宜馬龍河在州治西

力舖經州治滙府治大河

十里源出蒙化由清水河在州東十里源出菱

定邊會府大江沱泉在州東五里觀龍

河丹桂泉在州東五里

潭有四一在州北十五里水出山隈一在州南

三十五里力戈村一在州西北二十里雙甸

一在阿雄鄉七村

南安州妥稍河在州西四十里流

甸河沙甸河在州西南八十里流黑石河在州

下流沙甸河經易門界入元江黑石河在州

百餘里流新卜門河在舊砮嘉縣東北三里一

平界入元江在舊砮嘉縣東五里白沙泉在州東

江上江河在舊砮嘉縣東五里

井在州東北二里果羅泉在舊砮嘉縣西四里定遠縣

龍川江一源出雲龍山左之斗箐一源出雲龍

山會大河過黑井入金沙江冷泉在會基山

石羊井在縣西五里有石龍馬池在縣西

川在雲龍山如羊動之則溢龍馬池在縣西

零川又名茶小溪在縣西

清水河在縣

東二十里又東有苴苗河青楊河東北有大基河西有紫甸河南有水土竜河凡六河皆支水也

黑井 **三道河** 易者村觀音閣如場村二水合一西入龍川江行鹽通衢

七局龍池 在司西北每天將雨山鳴谷響俗傳有鼓吹燈影之異 **菖蒲溪**

在司西北三里廣一里許菖蒲叢生其深莫測 **琅井** **琅溪** 自定遠清

北分注溪內入府大河 **廣通縣** **清風河** 在縣內高柳沿堤菲薇掩映

里發源趙會關達枯 **立竜河** 源出馬鞍山流至木曰今建橋其上 **關山河** 在縣西五

外 **阿陋河** 源出阿陋井香山 **關山河** 在縣西五里源出赤

摩村至元謀 **拾資河** 在縣西三十里源出武定縣入金沙江 **羅申河** 在

吐 **大河口** 在縣北三十里源出楚雄春夏水勢洶湧險不可測

北五十里流經 **溫泉** 距縣東南八十里 **定邊縣** **定邊**

黑井至金沙江 在縣治南源發蒙化羅丘塲經河上村東流為馬龍河合府大江五六月間水洶湧不可

渡 **環江** 在縣北源發蒙化甸北名曰西河沿 **白**

崖河 在縣東北十里源發雲南縣梁王山 **阿集**

經白崖迷渡至東湧三河會環川水 **浪滄江**

左河 在縣南五十里源發無量山流經石洞寺至雀田哨入景東府大河

在縣西南一百五十里

姚安府 **寨子山** 在城東八里土爨自久敝立寨于上今遺址猶存有泉湧出流

姚州 入鳥 **飽煙蘿山** 在城東十里一名東山其西武候常駐兵後人建塔識焉 **白**

馬山

在城東十五里昔有白馬著形立廟祀之

燕子山

在城東二十里形如燕壘

龜祥山

在城西一名赤石山形如龜山頂有泉

金秀山

在城西五里

肅山

在城西七十里下有泉流入陽派

筆架山

在城南五十里三峯聳峙中峯

有井雲出即雨大姚縣有山亦然

三窠山

在城南六十里三窠關舊有三古松夜見

光怪爨彝以為金銀氣而攝之枯其一

黎武山

在城北一百里高而長中有寺

景山

在城西七十五里一名石雲昔人修真羽化之所有石甲西嶺泉

九鼎鐘

山

在城東北五十里一名萃山山有九峯若懸鐘然每春花事遊者迷焉

綠蘿山

在城北一百二十里一名盤曲上有綠蘿蘭若

天姚縣

几山

在縣南一里左

隅有石穴

四奇山

在几山後四里四峯高聳

文筆山

在縣西一里後

曰鳳凰山左曰觀音山

玉屏山

在縣西北二里

鐵索箐

在縣北透迤千里昔

彝賊恃險出沒明巡撫鄒應龍平之

方山

在縣北三十五里上有仙局石碁盤多產桑

馬鞍山

在縣北一百三十里

龍馬山

在縣北四十里壘峙懸崖壁立千仞舊傳

晴霽時有神馬出沒

書案山

在縣東北一百五十里形如几案

白鹽井

廻龍山

在提舉司東一里

北極山

在司南一里

寶關山

在司西一

里高百仞以其通鹽司要路名曰寶關

象嶺山

在司北一里其形如象

姚州

金沙江

源出吐蕃為府大川

蜻蛉河

在城南四十里江源出三

窠山流至府南瀕為大石湖分為東海溪西

海溪達府而北合趨大姚河轉入金沙江

瓜河

一名陽片湖在城西十五里出香水河在城

北源出黎武村觀音塘與白井提舉司觀音山等水合流入金沙江連水

出鎮南木盤山經府之連場入大姚河趨金沙江

西嶺井在仙景山麓昔有老人磨

石猶存白馬泉在石馬山峇有兩泉湧沸在

東山者為黃龍泉在白塔者為大康即大姚河

在城西源山書案山流與鐵泉俱溉田

大姚河在城西發源自摩北入蜻羊蹄江

在城西發源自摩北入蜻羊蹄江

在城西發源自摩北入蜻羊蹄江

在城西發源自摩北入蜻羊蹄江

在城西發源自摩北入蜻羊蹄江

在城西發源自摩北入蜻羊蹄江

在城西發源自摩北入蜻羊蹄江

在城西發源自摩北入蜻羊蹄江

在城西發源自摩北入蜻羊蹄江

在城西發源自摩北入蜻羊蹄江

在城西發源自摩北入蜻羊蹄江

在城西發源自摩北入蜻羊蹄江

在城西發源自摩北入蜻羊蹄江

鶴慶府

在城西發源自摩北入蜻羊蹄江

在城西發源自摩北入蜻羊蹄江

在城西發源自摩北入蜻羊蹄江

在城西發源自摩北入蜻羊蹄江

在城西發源自摩北入蜻羊蹄江

在城西發源自摩北入蜻羊蹄江

在城西發源自摩北入蜻羊蹄江

在城西發源自摩北入蜻羊蹄江

在城西發源自摩北入蜻羊蹄江

在城西發源自摩北入蜻羊蹄江

在城西發源自摩北入蜻羊蹄江

在城西發源自摩北入蜻羊蹄江

南之東曰七坪峯西曰馬耳山四望環峙蒼翠可人

大孟巖 在城東南一百三十里石壁屹立綿三十里形如城郭多古樹幽禽

方丈山 在城西南一百二十里又名觀音山其南有洞洞有泉怪石傾欹一泓澄碧水滴崖下若金石聲唐閣羅鳳愛之琢觀音像于壁洞內土石分半宛若陰陽明郡守何璋名其處曰

太極一統志謂南詔名山凡十七此其一也

漕峯山 在舊順州北一里其東為楊保山其北

禱雨於此 **劍川州** **金華山** 在州西一里脉出吐蕃界由羅均山盤曲而來

延二十餘里山頂嘗有紫氣如金為一州之鎮其西南四里即劍和山也 **青崖山** 在

東十五里上產青石狀如翠屏 **建和山** 在州北 **鍾賢嶺** 在州南

老君山 在州西北八十里即羅均山也表四百餘里山勢幽峻上多靈泉人跡罕到金

沙江環其左蘭滄江繞其右 **石寶山** 在州西南二十里懸崖萬丈靈窟天開其石自然具佛棧獅象之形梵刹

凌空花木叢匝足稱異境

鶴慶府 **漾共江** 在城東五里一名鶴川源出麗江界盤折五十餘里溪流

泉水趨赴于此其自西北來會者曰石洱河自東北來會者曰大水漾泉自西來會者曰長康

河落鐘河溫水河銀河桃樹河南入象眠山石窟伏流三里而出名腰江東流入金沙江 **觀**

音山河 在城西南一百里源出黑泥山神二哨至大營分而為二一入浪穹縣茈碧湖

一自會陀啞至 **羅牧社海** 在城西南一百三十里 **金沙江**

在城東一百二十里 **鸚鵡水** 在城東南七十里水自石龍

潭在府治西者曰青龍曰西龍西北者曰石墩曰香米曰北溪西南者曰龍寶曰吸鐘曰宜

化東北者曰柳樹曰小柳曰赤土和東曰水溪
凡十四俱入漾共江又二曰龍公自入金沙江
曰大龍在半子山下
隨地衍注民田賴之

潘浦海

在舊順州西畔屬順州東畔屬北勝

劍川州

劍湖

在州南五里周六十里自麗江老君潭發源會西湖水南流名

彌沙浪河經浪穹縣入蒙化順寧界歸蘭滄江

西湖

在州南二里

五里曲流三折形如川字故名

彌沙浪河

在州南一百里白水場與劍湖水會而南

崖場水

在州西一里源出老君山流入劍湖

大橋頭河

在州東二里即

古合惠江南入劍湖西南流與漾濞水會

龍潭

在州治凡九曰老君曰隔溪曰建和曰白陀難流入劍湖

曰花叢曰白龍曰青龍流會湖尾

順寧府

鳳山

在城西一里

樂平山

鳳山西北十五里

西南十五里

僕山

在城北十五里又名墨玉一望葱然黛色如畫

交鳳山

在城東五里形如雙鳳

把邊山

在城南四十五里兩山相對一徑中通關廷其上

九層樓山

在城西北八十里嶺蓋九層上有聚落

泮山

在城東一百二十里

其下即蘭滄黑惠二江合流處

阿鐸山

在城西南一百八十里林深谷奧下臨絕澗以

橋為

西粵山

在城西南二百里猛緬界山俱峭壁有瓊英洞洞肖城闕廣約十餘

丈上浮翠蓋狀如垂蓮中有石鼓聲同擊玉嶽空奇崛深遂莫窮偏邦山揖其左徠縹山倚其

右拱而前者有瓶頭山高阜環接皆名勝也

阿魯使泥山

在城北一百八十里

上有白霞洞深十餘步石蓋如樓時見白氣東下有泉入黑惠江

猛蟻者石山

在城西北二百四十里山極高峻奇石嵌空怪異萬狀上有聚落名蝻蝶

雲州鎮 在城南二里

彝山 在州西五里

習彌山 在州東六十里

蠻爾山 在州南二里

林密山深巖石壁立

順寧府 **順寧河** 在府治東源出甸頭村

山箐流入雲州孟佑河

臘門河 在府南三十五里

在府北十里三水俱南

蘭滄江 在府東北七十里

源自金齒東南流經府境又上流東北為銀龍江亦會此

水與黑惠江合南歷景東元江交陞入南海

黑惠江 在府東其主流即碧溪江水由大理劍川

二澤與濂鼻水合為一江經府洋山下入

蘭滄達南海蒙

氏號四賚之一

龍湫 在府治南山之麓方一瀕

畝林木叢蔚水色澄碧

古泉 在府治西彝語謂泉為瓮謂湧為古

又名瓮古泉其水澄澈可鑑毛髮

雲州 在州南八十里河之上

南看河 由順

寧流名大河從猛緬界來

蒙化府 在府治東高出雲表其左

文華山 為葫蘆山右為繡墩山

在府東五里

十五里峯巒高峻林木鬱

蔥昔細奴邏拼牧之地

懸珠山 在府東北五里

幽林與懸珠山相峙

碁盤山 在府東北五里

傳昔仙人對奕于此

此今有臺狀如碁盤布列黑

白石子牧童亂之明日如故

伏虎山 在府東北十五里

昔蒙氏龍伽

伏母

巒岬山 在府西北三十五里

獨自哀牢攜子細奴邏徙居於此

築曠野圖城

天耳山

在府西北六十里山有赤石如白類人之耳相傳郡

號蒙舍詔

人密語山

石母山

在府北八十里巋然直出群山之表土產石礦

中郎聞

山在府西二十里又名寨子

三臺巔

在府北八十里往榆

大鳳凰山

在府南百二十里又名鳥弔山相傳鳳凰曾止于此每秋冬之際百鳥來

朝燃炬捕之輒赴火死

無量山

在公郎巡司之東高大無量故名即蒙詔督封為南

獄者

天馬峯

在府東南三十五里峯巒特立翠擁雲端儼如天馬行空

御筆峯

近天馬峯

蒙化府

蘭滄江

在府西南一百五十里

漾濞江

在府西北一百

八十里一出浪穹巖谷山由鄧州洱海流入府境為漾水一出吐蕃可跋海由雲龍入府境一

出劍川遠點蒼山後入府境為瀾水二

水合流至郡西南為備溪江入于蘭滄

西二里源出甸頭花判澗受境內東西諸澗之水東流定邊與迷川禮社江合入元江以達南海

菜蘭河

在府南一里源出東山岸多桃李又名錦溪

五道河

在府南三

里水源甚裕岸有塔云武侯所建今圯

教場河

在府北二里

盟石河

北二十五里

永寧府

干木山

在府東南十五里高八十餘丈一名孤山

六捏山

在刺次和長官司治

西幹如山

在革甸長官司治北

十兀山

在香羅長官司治西

刺不山

在瓦魯之長官司東北三十里

勒汲河

源出西蕃經府治南折東北入四川鹽井衛界

羅易河

源自蕞菜州北流過府境

瀘沽湖

在府東三十里內有三島高可百丈

土司水寨

溫泉

在府東北六十里瓦都寨傍

金沙江

在瓦魯之長官

西河

景東府

錦屏山

在城南一里青翠如屏

邦泰山

在城東北土官世居其麓

景董

山

在城西北昔為彝寨後立衛城今裁

鶴籠山

在城北三十里一峯突兀頂圓如盤

蒙樂山

在城西北九十里一名無量山亘三百餘里一峯特起上有石柱蒙氏號為南

微毒泉出此人畜飲之立斃

景東府

浪滄江

即蘭滄江經城西南二百餘里歸車里江入南海

河

源出定邊縣河莊村合三岔河流經府治南入馬龍江

通華河

在蒙樂山南

清水河

在蒙樂山北二河俱東流入大河

笕泉

源出蒙樂山舊衛城舊無井泉

明指揮袁賢始治笕引入城鑿池構亭於上

龍潭

在府北九十里歲旱禱雨有應

麗江府

象山

在府西北五里其下有泉即鶴慶漾共江源也

吳烈山

峯巒起伏環拱府治

在府東十五里其

東南五里為東山

珊碧外龍山

在府西南二十里孤峯翠嶺上

產竹

雪山在府西北二十里一名玉龍山眾峯插雲兩崖壁立金沙江過其中山巔

積雪四時不消遠望如玉飛流峻谷不可窮數蒙氏號為北嶽

阿那山

在府北七十里

珊蘭閣山

在府北八十里

雪盤山

在府西南二百里

福源山

在府

西二百五十里 **老君山** 在府西南二百五十里即羅均山 **花馬山** 在府西北

三百五十里山多花 **漢敷山** 在府西北五百里石琢露馬形故名

湖各寬五畝深不可測

麗江府 **金沙江** 在府東北一百五十里遶而南流即麗水也源出吐蕃犁

牛石下名犁水訛犁為麗過雪山經府界江出金沙故名金江元世祖征大理從此濟師

滄江 在府西南三百里源出吐蕃差和歌西域經怒彝地故曰怒江入府

境出野人界又入永昌名潞江 **清溪** 其源有二一出雪山至東園里合

流遶府前入鶴慶界 **龍潭** 在府西南十里湖對牌樓及一方三方皆

動人或近之風雨輒起

鎮沅府

波弄山 在府西北山勢起伏叠如 **納羅山** **馬容山** 皆在

樂板山 在府東北 **烏連山** 在府東北 **石羅山** 在府東北

小不舊山 皆在 **威遠州** **磊鐘山** 為

山筆架山 在州 **者樂甸** **者島山** 在甸東甸治在其上 **鳳**

山 在甸 **蒙樂山** 在甸東南

鎮沅府 **杉木江** 源出者樂甸流經府治南入威遠州界 **馬湧江**

源出納羅山經祿谷寨南入寧遠州 **鹽井** 有六皆在波弄山掘地

之大日成鹽黑 **威遠州** **寶谷江** 上流 **者樂甸** 白相雜味頗苦

景東河

自景東發源經甸西即杉木江

南堆小河

源出者島山歸新平江

孟定府

無量山

在府北界

關哨津梁

雲南府

金馬關

在府東十里金馬山麓為入滇通衢古路久圯本朝康熙二十九年總督范

承勳

碧雞關在府西三十里碧雞山北兩山如扇一線通道為迤西諸鞏門戶

煉象關

在羅次縣西南一百二十里雄峯絕澗界安寧祿豐之間設有土巡檢明崇禎

癸未建石城

南平關在祿豐縣西二十里崇免扼守焉今廢

兒關

在嵩明州西五十里舊設有巡檢今裁

曾吉哨

黃土坡哨

半個箐哨

太平哨

雙橋哨

十里坡哨

兩旦石哨

桃園哨

響水哨

關索嶺哨

馬喇喇哨

白石崖哨

灰窰哨

一碗水哨

俱昆明縣各哨哨兵共一百八十七名今裁

啞口哨

石關哨

俱富民縣各哨哨兵共二十八名今裁

義軍哨

象鼻哨

青山哨

黃草哨

清安哨

河箐

哨

俱宜良縣各哨哨兵共一百三十四名今裁

白花山哨

青山哨

溪木嶺哨

石門哨

乾海子哨

下灣哨

排樓山哨 清水溝哨 梅水井哨 黑松

林哨 關索嶺哨 俱羅次縣各哨哨兵共一百四十六名今裁 石子

坡哨 在晉寧州哨兵十名今裁 保安哨 黃土坡哨 俱呈貢縣各哨

哨兵共四十名今裁 高規槽哨 東安哨 西寧哨

游得高哨 青龍哨 長坡哨 西山哨 祿

康龍潭哨 獅子口哨 俱安寧州各哨哨兵共八十六名今裁 小

灣哨 大灣哨 背陰灣哨 倒馬坎哨 羅

次橋哨 濫泥箐哨 廟兒山哨 黃土坡哨

杉松坡哨 石門哨 塔灣哨 俱祿豐縣各哨哨兵共九

十三名今裁 河西哨 平定哨 廟兒山哨 俱昆陽州各哨

哨兵共二十七名今裁 亮山哨 習溪哨 松香堡哨

黃土坡哨 俱易門縣各哨哨兵共二十六名今裁 大山哨 河口

哨 俱嵩明州各哨哨兵共二十五名今裁

高曉渡 在府西三十里 海口渡 在昆陽州北二十里

縣橋 在城內舊布政司南舊昆明縣右 石橋 在城小西門內 鳳凰橋 在崇

正門外通濠水以達盤龍江 溥潤橋 在咸和門外舊名至正 焦三橋 在府

治東一里 通濟橋 在雲津橋西水即盤龍江之支流達濠水流入于市而不

可渡因建是橋梁王格殺段平章于此今水涸而橋存 雲津橋 在府治東二里許水

出盤龍江流經商山下過郡城入滇池所謂縈

城者是也橋舊名大德燬於兵明洪武癸酉西

平候沐春重修太平橋在小橋東地藏橋

在治東跨金汁河上吳井橋在治南五里以井得名或云建于吳氏老崔橋

在治東南十五里望仙橋在治南五里許南壩土橋在治南東寺街新橋

在治南螺螄灣板壩河橋在治西南西寺街小澤口橋在治西南順

城街橋在治西南小澤口橋之上假溪橋在治西洪潤門外西板橋

在治西七里許近黑林舖永清橋在治東北永清門外迎仙橋在治東鳴鳳山麓明萬曆二十七年巡撫陳用賓建永濟橋在松江之上流翰林

橋在府城南壩為逆折毀本朝康熙三十二年巡撫王繼文重修永定橋在富

民縣南數十步輿梁跨河高可數丈上覆瓦屋

者半集其內舊稱天河橋通化橋俗各土橋在宜良縣東第六舖內衢橋在

治東門外通濟橋在縣南第一舖通路南州清遠橋在縣北第五舖上有舖

太平橋在縣東五里通六涼衛蕭官橋去縣北三里通湯池安正橋

在縣北一里大開水口青雲橋在縣西門外通陽宗縣廣濟橋在縣北

芮家橋在青雲橋左永濟橋在湯池北新石橋在湯池北門外鳳

凰橋在羅次縣南五里落凹營喜雨橋在縣北三里大石橋一在縣南

北二十五里架木上覆思利橋在晉寧州南城外一里許長坡橋在州南

以屋三楹

四通橋 在州城西三里 **新橋** 在州西山麓十里 **十里橋** 在州南十里鋪

前龍市橋 在呈貢縣南一里明成化間建原各濟遠橋 **通濟橋** 在縣西

小街子明天順間 **興濟橋** 在縣南二十里 **通利** 在縣北五里明弘治間知

縣何宗有建陳表重修 **便民橋** 在舊歸化東潭泥山

下明嘉靖間知 **利涉橋** 在縣東一里明嘉 **吳籠** 縣范宏募建

橋 在縣西南七里明 **曾濟橋** 在縣北五里明嘉 **安江橋** 在安

大通橋 在縣南明弘治間典史沈 **安江橋** 在安

明萬曆間知 **永安橋** 舊名東橋在安寧州東門

州許亨魁建 **醉春橋** 在遙岑樓外明崇禎 **昌應橋** 諸重修

在始甸距州城東二十里明萬曆間楊彥魁建

歲久冲塌 本朝康熙八年知州張在澤捐金

修沙河橋 在州城東南里許明萬曆間建 本

比重建改 **光裕橋** 在浴德門外四里明 **壽昌橋** 各天津橋

在洪源門外郡 **啓明橋** 在廣豐縣南十五里 **星** 人張希元建

宿橋 在縣西門外一名永豐明萬曆四十二年

九年水漲衝塌二兩奉總督范承勳撫院 **寶泉** 王繼文檄行迤西捐修實爲通衢之利

橋 在縣治 **飛虹橋** 在縣北門外明天 **曾濟橋** 在

陽州南門外明萬曆 **盧公橋** 在州南三里明萬 **升龍橋** 在州北

間知州夏可漁建 **元愷** **遜恩橋** 在州北門外明嘉 **升龍橋** 在州北

改崖 龍泉橋 在州東十里 龍泉寺前 新橋 在州南二十里

朝康熙元年建 石龍橋 在州西北三十五里 隔

為新興通衢 西通衢 本朝 長虹橋 在舊三泊 崇文橋 在三

康熙七年建 南門大橋 在易門縣城南

南三里禮義村河明 萬曆間知縣彭梯建 南門大橋 在易門縣城南

平步坊 捷近橋 在縣城東北隅因洪水 易江橋

在縣東十五里地名江梁 惠津橋 在縣東門三

建橋坊名題曰飛虹曾渡 今改建 易川橋 在縣東八

石橋 以木 濟南橋 在縣南今圯 曾川橋 在縣南十

靖橋 在縣北 飛虹橋 在嵩明州 龍濟橋 在州東

龍納橋 在州東 嘉利橋 在城東 龍津橋 在州南

龍關橋 在州南 大通橋 在城西 萬里橋 在城西

矣納橋 在城東北 對龍橋 在城南 丹鳳橋 在城

里 仁濟橋 在城北門 凝和橋 在州南門

曲靖府 白水關 在府城東 三岔關 在府城西

益州南 阿幢橋關 在州南 木容關 在陸涼州

一百里 伽坡關 石嘴頭關 在州北 天生關 在州南

威關 在平彝衛 分山關 預順關 在衛北

曲靖衛哨 長寧哨 分水嶺哨 乾海子哨

七里橋哨 一碗水哨 石灰窩哨 乾溝

哨 松韶哨 亂石坡哨 吳家坡哨 俱南寧縣各哨

哨兵共四百一名今裁 陡山坡哨 七里甸哨 鴉呼口

哨 排樓山哨 遊兵哨 法撒哨 來遠哨

永安哨 石山哨 炎方哨 腰站大哨

腰站小哨 平南哨 多羅哨 炒鐵溝哨

軍哨 馬鞍山哨 龍山哨 俱在雷益州 分水嶺哨

長坡哨 軍哨 昌隆小哨 箐口大哨

靖遠哨 俱馬龍州 望城哨 清水溝哨 栗樹林哨

法俄哨 俱陸涼州各哨兵共十一名今裁 乾河哨 黑泥哨

圓峯哨 清平哨 海石凹哨 法郎哨

越羅哨 石蹬哨 蠟塊哨 偏頭哨 永安

哨 俱羅平州各哨兵共一百三十名今裁 滇南勝境哨 宣威關

哨 楊威保軍哨 乾橋坪軍哨 山梨菓民

哨 响水軍哨 梅子崖軍哨 棠梨灣軍哨

獨樹哨 俱平彝衛 華山哨 松林哨 越羅哨 俱舊

越州關索嶺哨 娑羅灣哨 花箐哨 柳樹河

哨 賊母箐哨 八叉關哨 戀三坡哨 猪

街子哨 倘旦哨 束革哨 清水溝哨 遠

永勒哨 魯納哨 黑土坡哨 塊戛哨 革

木哨 海腰哨 朝綱哨 海尾哨 三場高

哨 綱都哨 馬戛哨 桑樹林哨 束色浦

哨 鐵池哨 俱尋甸州 啞口哨 石橋哨 楊良哨

八里哨 納地哨 俱木密所

大渡 以則渡 七革渡 乃革渡 俱羅平州

澄清橋 有三上橋在府治西九里中橋在府治東南七里下橋在府治西北三岔驛俱

明弘治十七年建 鳴鳳橋 在城西觀音洞下離城二十里

瀟湘江橋 跨瀟湘江之水明景泰三年建弘治間知府焦韶同知胡光重建 白

石江橋 在府城北八里明洪武二十五年建本朝康熙十年知府李率祖重修 石

堡山橋 在府城南二十里跨大河 迎恩橋 在府城北雙沼之間橋下有開明洪

武初建 飛虹橋 在儒學大門外之左 駕虹橋 在儒學大門外之右 蒙家

橋 在府城西二里 胡家橋 在府城南十里 新橋 在城北二十里屯田道募工修

理 勝峯橋 在府城西門外 響水橋 近响水 中所營橋 在府

城三 紅花海橋 在府城東二十二里 高橋 有二一在城東

橋前 石喇橋 在府東一里 朝陽橋 在府城東北二十里長十餘丈寬

三丈明萬曆甲午知府高公砥道連缸橋在府城北

薦委衛經歷黃子敬督修十八里地名小路口夏秋水漲河岸衝決淹沒

軍民田廬行旅甚苦明萬曆庚子經歷李廷捐

貲督衆築堤一截修路四百丈建中河橋在府城東

石橋三座以洩水勢行者稱便

鎮海寺橋在府城東十五里 箐口橋在城東八十里一名魏家

石墩子橋在城東二十里 吳六橋在城東十五里 把家橋在城東

東十 猓羅橋在城北三十里 鄧官橋在城北三十里 柳家壩橋在城東

五里 濟衆橋在城西十五里 趙廷標暨闔

北五里 中正石橋在城南二十里 水通瀟湘

郡人等 太平橋在新需益州東門外長二丈

沈鑑開同 堡子橋在州城西三里

衆新建 石龍橋在需益州東半里 洞三

乾河橋在州城東十里 馬龍橋在州城南五里 王家橋在洪橋舖水

西橋在州城北三十里 江溪橋在州城南 山塘橋在州城南

里塘溪山 衍嗣橋在州城南 山橋在州

之水過焉 黨塘橋在州北八十 可渡橋在州北

城東一里 架木爲之 板橋在州北

十里跨可渡河甚險 本朝康熙二十

八年總督范承勳巡撫王繼文全建

涼州城 土橋在州南 南橋在州南 申橋在州南 觀音橋在州南

三馬龍州南 昌隆橋在州南 關東橋在州南 仁濟

明成化間建 于魯伽婆嶺巡 關西橋在州二十五里 建

檢司之東故名 于巡檢司之西

雲南通志 卷之六 關貫津梁

橋 在州南四十里 卽白塔橋 在州南五十里 青石橋 在州南七十里

高橋 在州西二里 雙橋 在州東二里 龍見橋 在羅平州北三十里 魯

圻河橋 在州西二里 連步橋 在學左一里俱明萬曆十七年建 塊澤

橋 因兩山豎立下流湧水夾岸 天生橋 在塊澤之間砌石嵌木飛駕而渡 江上渡

永平橋 在塊澤 界牌舖橋 在平彝衛城北十五里明萬曆五年指揮李厚

千戶田嘉禾創 在衛西北八里明萬曆建至今利涉 界牌橋 在衛西北八里明萬曆

捐資檄經歷湯廷良 督建仍作亭三楹 石岑舖橋 有三明萬曆間千戶田嘉禾軍

人周良用吳大 金建至今利之 紅崖葦河橋 在衛東三里明萬曆間軍人葉汝貴

建 遇順小橋 有三明萬曆間軍人張大雲建 永安橋 在越州衛南老軍吳

威建弄泥溪 水流其下 鎮彝橋 在衛城南三十里 中洲橋 在衛

城 東嶽橋 在衛城南七里共橋十 周家橋 在衛城南七里共橋十

春捐資建 往來便之 靖遠橋 在尋甸州北三里明嘉靖二十三年知府林斌重修 迎

恩橋 在舊州南初架木爲之明成化丁未年知府謝紹易以石 通靖橋 在州東二

十里長三 丈濶五尺 溫泉橋 在州南三十里長十五丈濶八尺明嘉靖初年建萬曆二

十七年 重修 原木橋 知府林斌易以石 洗馬橋 在州東四里初木橋明嘉

靖二十三年知府 林斌易之以石 蔡濟橋 在州南十五里明嘉靖二十六年軍人蔡

永 三板橋 在州南五里明嘉靖二十一年知府王尚新易以石 日甲橋 在州

南二 太平橋 在州治東北三里明弘治間知府謝紹建 南安橋 在木

里 密所

東二里獨樹雙橋在州東半里明嘉靖二十三年知府林斌重修七星橋

在州城二十里郡民劉代磚橋在木密所南安

橋在所東曾集橋在所北

臨安府

箐口關在府治曲江寶秀關在石屏州西地按

甸苴關在寧州西北東山關在阿迷州蒙樂村

檢久建通關設有巡檢寧海關俱在通曲陀關在河

羅關與衣關箐口關在蒙

大石碛哨 南牀哨 定寧哨 三轉灣哨

黃土坡哨 野馬川哨 青花堡哨 雙山哨

香木橋哨 沙劄哨 娑羅莊哨 盤江哨

紅土坡哨 沙壩哨 倘甸哨 休冲哨

梅子哨 石崖哨 安邊哨 松林哨 箇舊

哨 烏谷哨 獨樹哨 曲江哨 南營哨

乾溝哨 虎踞哨俱建水州各哨哨兵共二百

白阿旦哨 黃草壩哨 修衝哨 一碗水哨

團山營哨 杉木箐哨 龍朋里哨 寶秀

營哨俱石屏州各哨哨兵共守城哨 梅子哨

海門哨

路納哨

黑箐哨

俱寧州各哨哨兵共六十六名

今裁安邊哨

阿馬哨

觀音洞哨

紅果哨

多衣哨

永寧哨

下渡哨

俱阿迷州各哨哨兵共三百八名今

裁梅子箐哨

石崖哨

紅土坡哨

義廣哨

建通關哨

沙壩哨

定安哨

俱通海縣各哨哨兵共三

十名今裁水塘哨

杉木哨

清水河哨

俱河西縣各哨哨兵

共一百名今裁撒喇溝哨

七甸哨

里泥哨

大亞

泥哨 筓舊哨

俱晉義縣各哨哨兵共一百一名今裁

倘甸民哨

芭蕉民哨

個舊民哨

烏谷民哨

松林

民哨

俱蒙自縣各哨哨兵共二百三十四名今裁

矣波渡

在蒙自縣西三十里有船

箐口渡

在蒙自西南一百八十里

祿逢

渡 在納樓長官司南四十里

乍甸渡

在納樓長官司東南二百里

阿土渡

在納樓長官司東一百五十里

檳榔渡

在虧容長官司西北五十里

茶甸 在虧

容長官司西

納更三渡

在納樓巡檢司龍墩蠻板蠻汪是也

龍江

渡

在虧我縣東木大設舟涸則設橋

曲江橋

在城東北百里長三十丈原係木橋明天順間運萬曆三十二年僧如淨與張

國相募緣董工鄉紳都御史王思民倡首創石橋巡按御史沈正隆兵備僉事龔雲致各捐資

重修香木橋

在城東

三公橋

在城東一百二十里今改名飛虹橋

江橋

在城南一里明宣德間建跨瀘江正德中義民王鎬等重修復圯萬曆初鄉民沈崇

儒登以石

十架橋

在城西四里明景泰間建通貢橋

在城南一里初以木為

迎恩橋

在城東一里初以木為

青雲橋

在城東十五里同

飛虹橋

在城東十五

正統

賽公橋

在城東二十里

清流橋

在城北二

浣衣橋

在城南五里跨小河明正統

永安橋

在城西十里跨白

登瀛橋

在城西南明

玉虹橋

在城東十里長四丈

三河橋

在玉虹橋南三河

正統

天生橋

在城南婆羅庄峭有

白鶴橋

在城

里明景

會安橋

在城西北黑冲山下

泰間建

顧公橋

在石屏州東門外明

化龍

通貢橋

楊瓊

福森橋

楊名

家橋

明鄉紳許

通遠橋

在矣落橋東五

矣落橋

在城西八十里跨矣

通濟橋

在阿迷州城東

橋在城西門內

新橋

在城東北離城五里石梁

十餘

永安橋

在城東二里

永興橋

在城東明

橋

通安橋

明弘治間

古城橋

在府

橋

在治南一里石梁一大空以防羣山潦水相

輒傾壞橋梁空處乃為龍頭二尺許向下卽巨鈴風搖聲錚錚然以鎮之兵亂時鈴為竊去

南橋 在治南離城五里卽水泉橋下石上木三空廣一丈長八尺餘以濟渾河明知州方

逢盛 **西橋** 在城西 **義橋** 在治西離城八十里木梁廣一丈長八丈僧人募緣

修 **泰安橋** 在城西三十里 **盧公橋** 在寧州城西三里跨

德十六年建崇禎十四年鄉耆王傑重修 **霽虹橋** 在城西三里明嘉

恩永橋 在城南三里跨永恩河先年構木橋明嘉靖甲寅御史張鳳翀改建石橋觀

音橋 在城東七里 **廣嗣橋** 在城西北張中建 **黃澄橋** 在城西北

里路當通衢澗狹水險明隆慶七年州民黃澄建萬曆間其子重修 **永濟橋** 在通

東二里 **尼郎橋** 在縣城迎薰門外 **溥利橋** 在縣東百步明弘治間建 **秀**

江橋 在縣城西南秀山澗水潺湲至海 **迎恩橋** 在縣東俗呼大橋 **登瀛**

橋 在秀山半 **永濟橋** 在河西縣治北 **陽關橋** 在縣北二十五里明

萬曆八年建 **礪磯橋** 在治東長虹三渡界于湖中與蘓堤小異 **指**

南橋 在城南二里 **桂峯橋** 在甯城縣南一里 **龍江橋** 在城

東六十步水大用舟楫水小設橋 **永安橋** 在蒙自縣城西門外

龍 **長橋** 在城北二十里長十丈文明 **宜民橋** 在矣

明洪武間縣丞李復 **倘甸橋** 在城北七十里明

造周璽朱良賓重修 **萬里橋** 在城

澈江府

東關 中關 西關 俱河陽縣 關索嶺關 在江川縣 鐵爐

關 在新興州 革泥關 在路南州

土坡哨 一碗水哨 劉家哨 新樹哨 路

納哨 白車保哨 三道水哨 四道水哨

發十哨 路竜哨 石子岡哨 盤石哨 俱河陽縣

各哨哨兵共四十名今裁 寧來哨 新舖哨 石梯哨 俱新興州

各哨哨兵共十七名今裁 青山哨 石佛哨 毋丈矣哨

白山哨 拖白哨 清水哨 爛泥箐哨

莫舊哨 新村哨 紅豆哨 者矣哨 拖浮

丈哨 莫革哨 俱路南州各哨哨兵共一百三十四名今裁 清安哨

永靖哨 俱江川縣各哨哨兵共四十二名今裁 梁王哨 老的

哨 蒿子箐哨 俱舊陽宗縣各哨哨兵共四十五名今裁

青雲橋 舊名曾濟橋在府東街跨野劄溪 南津

橋 在東街南明嘉靖間 中溝橋 在東街南二里

太平橋 舊名羅藏橋在府西二里明嘉靖間 四

均橋 在府廖官營東境內 永濟橋 在府南 清平

橋 在府西 河生橋 在府東明知 三岔橋 在河生

步 得路橋 在府西北四里義民 務耕橋 在府梨

庠生李傑建

介營橋

在大小二軍營間故名

遠達橋

在小軍營中

濟橋

在大軍營西路口

通津橋

在廣濟橋西一里

莊鏡橋

在府東街

漱玉橋

在府東街土主廟前

西市橋

在府東明弘治間舉人鄒玘建嘉靖間義

民陳紳易以石

月津橋

在府大河河口

長虹橋

在府東四十里明嘉靖間郡人

羅應重修

俯波橋

湧拔橋

俱在府西南

迎仙橋

在府南

惠民

橋

在府西明時知府徐可久建

龍津橋

在府東

迎恩橋

在江川縣北

海門橋

在縣東南八里為臨安要路通星雲湖水入撫仙湖登舟始此明天順五年建

以石為界不敢越

江越則相鬪北兵象

石橋

通衢橋

俱在縣東

大河橋

在舊陽宗縣東

通濟橋

在縣西一里

溪橋

在新興州西南

弘濟橋

在路南州通曙峨新化路明洪治間知州鄧駿建

會通橋

在州西與弘濟橋相望

永安橋

在路南州北

板橋

十里明嘉靖間郡人席大賓易以石

天生橋

有二一在州北五十里一在州東北十二

假人力故名

賽虹橋

在州通省大路明萬曆間知州汪良修

板橋

在州治通衢明萬曆間舉貢楊興南翁兄捐修

武定府

石關

石門關

龍街關

舊設巡檢久裁

小甸關

舊設巡檢

今裁

一碗水哨

白花山哨

麻地哨

古北哨

石蠟塔哨 弭安哨 黃土坡哨 黑箐哨

七排哨 海子哨 大眼哨 小勒品哨 馬

保哨 賴子哨 腰鷲哨 木希革哨 馬鞍

哨 練三坡哨 矣赤郎哨 俱和曲州各哨哨兵共九十九名今

裁馬頭山哨 半果哨 絞平哨 撒馬圭哨

土色哨 松子菌哨 俱祿勸州今裁

虎市橋 在府東北一里 龍潭橋 在虎市橋東一里江岸兩壁峭

立跨以木橋下有龍潭俗傳內潛靈物橋不可發巖明萬曆間知府劉懋武建屋七楹于上

通會橋 在府東明天啓間 大營橋 在府東南一里明弘治間

建 通遠橋 在府西北路通元 濟溪橋 在府東南四十里冷

村舖東明 聚寶橋 在府北 陟久羅橋 在府北馬

弘治間建 村明弘 罵勒橋 在府東北阿甸 便民橋 在府北

治間建 橋合流兩水漲莫能渡明 泥法則橋 在府 惠民

萬曆間知府劉懋武創建 橋 在府北一里有洞最深導引灌 通會橋 在府

路明天啓間知府朝其愷遷橋于東 恩惠橋 在

城之左以鎮水口舊又名迎祥橋 田寺前 本朝康熙二 高橋 在舊南甸縣西北

十六年知府王清賢建 阿寧建架 大木橋 在和曲州舊治東 大板橋 在

木爲之 謀縣西一里明正統間建尋廢 魯虛橋 在祿勸

雲南通志 卷之六 關隘津梁 三

十里明弘 西蟠龍橋 在州西五里 沿間建 明嘉靖間建

廣西府

烟光哨 赤喜哨 撒會哨 山怒哨 圭羅

哨 納泥哨 阿魯哨 平沙哨 鎮南哨

棕欖哨 阿達哨 水安哨 丘矣哨 永寧

哨 方擺哨 竜尅哨 阿矣哨 木革哨 俱在

府各哨哨兵共 一百二名今裁 長坡哨 捏龍哨 阿舌哨

鴨子塘哨 木舌哨 額勒哨 竜濶哨 安

秃勺哨 矣馬哨 矣維哨 興隆哨 平沙

哨 沙土哨 俱師宗州各哨哨兵 共四十五名今裁 彌東哨 那

勒哨 乾溝哨 龍潭哨 番客哨 永烈哨

設都乃哨 彌南哨 橫水塘哨 亂石坡

哨 習干哨 杉松哨 降模哨 會衝哨

三岔哨 彌西哨 法矣哨 寧吾哨 彌北

哨 中哨 布完果哨 白馬橋哨 蛇嘜口

哨 會新哨 馬螳哨 小龍潭哨 俱彌 勒州 石天

井哨 阿九哨 倒馬砍哨 松林哨 俱舊維 摩州各

哨哨兵共三 十名今裁

盤江渡

在師宗州一百六十里馬者籠鄉

大石橋

一名環翠橋在府西一里明弘治間知府朱繼祖重建萬曆三十八年知府張

宇重

所曾橋

在府西二十里

玉津橋

在彌勒州前長五丈濶七尺跨八町

溪上

漾月橋

在師宗州南門

五馬橋

在州西門

外一

平政橋

在州南門外

會濟橋

在大河口

寧折

新橋

在瓦壩村

大渡橋

在大阿塔村

澤橋

在欖榔村

趙公橋

在華得哨

洪濟橋

在州北三十里

元江府

猛甸關

瓦阨關

杉木關

定南關

大竹箐哨

甘莊哨

南岔哨

藤橋哨

天

星塘哨

末竜哨

丙乙哨

罕竜哨

大相

見坡哨

俱元江府今裁

混龍橋

在府西四十里阿南村跨義良河長三丈濶一丈許

大南安橋

在府南門外

石橋

在德化鄉

西城橋

在府西十五里

西一

義興橋

在三台坡下本朝康熙十年知府潘士秀副將王起龍暨屬郡人

等同建

廣南府

西安橋

在府西三里舊架木橋明萬曆間土舍儂應祖易以石

通津橋

在府

西五里明
萬曆間建

開化府

永濟橋

在府南 本朝康熙九年知府劉詒通判賴璋建

鎮西橋 三

板橋

儂河橋

彌勒河橋

俱在府境

天生橋

在寶天威

大理府

龍首關

在府北九十里舊名上關據蒼洱上游如龍之首故名為郡北要害

龍尾

關

之尾故名為郡南藩蔽城南有橋橋南峭壁阻重河之險明洪武初將軍傅友德遣王弼由洱水東趨上關湖海由石門關間道達出點蒼山後立旗幟衆見驚潰腹背攻之遂斬關而入即二關是也

南門關 北山

關 西山關

俱在北勝州

羅平關

在浪穹縣

峨嶼哨

弘圭哨

花甸哨

乾海平哨

廟

兒山哨

一盃水哨

白石澗哨

俱在府各哨哨兵共七十

四名今裁

秧草塘哨

飛來寺哨

黃草壩哨

獅

子口哨

水磨盤哨

趕猪廟哨

玉泉哨

松花關哨

乾海子哨

龍馬塘哨

大莊哨

烏龍壩哨

赤佛哨

水槽哨

額力苴哨

俱趙州各哨哨兵共一百九十名今裁

溫水塘哨

雙橋哨

外

居苴哨

五色土哨

水盆舖哨

清水溝哨

青石灣哨 矣江哨 松子坡哨 必矣喇

哨 古番哨 達摩哨 橋頭哨 阿獅頭哨

爛泥箐哨 支鍋哨 三岔哨 黃草壩哨

顛郎哨 俱雲南縣各哨哨兵共二百六十九名今裁 東山石嘴哨

挖青哨 臘平哨 桃溪哨 青香樹哨

白土坡哨 簌箕哨 俱鄧州各哨哨兵共一百名今裁 棠梨哨

鳳尾哨 冷水箐哨 白接橋哨 永靖哨

大松坪哨 小柴羅哨 國母水井哨 邊

中哨 平賊嶺哨 羅溪者哨 曾集登哨

陽應哨 文赦坪哨 畢羅關哨 大龍潭哨

禾頭哨 烏龍坪哨 圭山哨 羊子口哨

海東哨 俱賓州各哨哨兵共二百五十五名今裁 大樹關哨

大局坪哨 保安哨 芹菜鵬哨 羅平關哨

悶江門哨 三板橋哨 九氣臺哨 俱浪穹縣各哨

哨兵共七十名今裁 松足哨 雪冲哨 者羅哨 蕪

溪哨 俱雲龍州各哨哨兵共九十二名今裁 黃草坡哨 三渡河

哨 達旦哨 蘆竹坪哨 紅石崖哨 寧番

哨 芊坪哨 深谷哨 俱北勝州

雙鶴橋

在府南門外
跨綠玉溪

安固橋

跨龍溪明成化間
知府李遂建後圯

弘治間知府馬自然重建復圯
萬曆丁丑分巡王希元重建

陽和橋

跨青碧
溪亦王

希元

十里橋

鶴背橋

陽南橋

各跨葶莫陽
南等溪皆石

橋為

清風橋

一名黑龍橋長一十五丈明正統
間知府賈銓守備鄭俊同建分水

為五道郭治橋
梁此為第一

子河橋

龍關橋

俱跨海尾亦
條石為梁以

上九橋首

獅子橋

在府北門
外城濠上

宣化橋

跨排溪舊
橋屢壞明

弘治十年通判劉傑創
建又作一丈浮屠翊之

四里橋

跨梅
峯溪

五里橋

跨
隱

仙

白石江橋

跨雙
鴛溪

屏峯橋

白石
溪

榜曲橋

靈泉
洛

陽橋

跨錦
溪

灣橋

跨芒
湧溪

作邑橋

跨海
峯溪

牧牛橋

跨萬
花溪

分水為

院塆橋

跨霞
移溪

峨岷橋

波羅江橋

以上
十四

橋自府

永安橋

在趙州明弘治二年
楚雄同知陳寶建

曹溪橋

各

湯顛

尚義石橋

明嘉靖
八年建

水磴橋

明嘉靖
九年建

雙橋

在

天津橋

在迷渡以上六
橋俱在州南

東山橋

在州東明嘉
靖十六年重

修倚江橋

在雲南縣
西一十里

赤水橋

在縣東南
二十五里

大小板

橋

俱在雲
南驛

孔全橋

義士孔全所造構
木跨水長十丈許

德源石橋

在鄧川

青索鼻石橋

在州東二十
里巡檢司左

銀橋

在州東

龍橋

在州東九里明弘治四年同知程永亨
重修嘉靖二年上關人沈軹易以石

道橋

在州東

新橋

在州東三里明嘉靖
間知州何國禎重修

進寶橋

在

政通寧橋

在浪穹縣東南三里

分水橋

在縣東四里

通濟橋

在縣

東八里

廣濟橋

在縣東南三十里

匯川橋

在縣東南十五里

南江橋

在賓川州永

在縣南四里

猿江橋

在縣西南十五里

南薰橋

在賓川州永安門外舊為

秋潦所圯明嘉靖間知州宋官重建

吳公橋

在州西二里

明嘉靖間知州吳仲善建知

州唐佐知州朱官相繼重修

石門橋

在州北

通江橋

在州北四里

園橋

在州北七十里

雲龍橋

在雲龍州明嘉靖七年建

來薰橋

在州北勝州

北一里

長安橋

在州北

太平橋

在州北二里

觀瀾橋

在州北五

里

三渡河橋

在州北一百五十里

濟江橋

在州北二百里

碧溪橋

在州治東

大河橋

在州北五里

通川橋

水入蜀江

永安橋

在州西二十里

永昌府

山達關

在府東北

老姚關

在府東南

丁當山關

在府東丁當山崇坡

峻坂陟降三十餘里為西郵通衛昔蒲蠻出入之所

馬面關

在府西北二百里上

江外蠻雲喧山頂山極高峻峭壁上有石名為黃牛石行者阻險必祭而後行控茶山里麻一帶要

害

全勝關

在姚城南四十里當灣甸猛波羅兩路中堯以磚門高二丈二尺樓

高五丈八尺左右城壁各二十丈高二丈俱明萬曆十五年參將鄧子龍築建

銅壁關

在布嶺山頂臺周二丈高二丈二尺樓高五丈四尺公署二所控制蠻哈海黑蠻莫等要路

巨石關

在戶崗習馬山頂臺周三丈高二丈五尺樓高五丈五尺公署二所控制戶

崗迤西

萬仞關

在吊橋猛弄山臺周三丈高三丈樓高七丈三尺控制港得

港勒迤 神護關 在盛西邦中山臺周三十丈高
西要路 三丈樓高五丈四尺公署一所

控制茶山古勇 鐵壁關 在等練山臺周三十丈
威緬迤西等路 高二丈五尺樓高五丈

七尺控制 虎路關 在邦杭山臺周三十丈高二
蠻莫要路 丈六尺樓高六丈二尺公署

一所控制蠻棍遮 天馬關 在邦欠山臺周二十
鰲光腦猛密等路 六丈高三丈二尺樓

高四丈四尺公署一所控 漢龍關 在巽同要宮
制猛廣猛密猛曲等路 臺周二十六

丈高二丈六尺樓一座公署一所控制猛尾猛
廣猛密猛看壘弄錫波要路以上各關俱有營

房三十五間明萬曆二十二年 潞江關 在府清
巡撫陳用賓檄知府漆文昌建

水關 在府 上甸關 花橋關 俱永
西北 蒲關 在府治 東南 平縣

威彝哨 莽水哨 山頂哨 府總哨 俱保山
縣各哨

哨兵共四 蒙能哨 莽卜浪哨 俱永平縣各哨
十名今裁 哨兵共四十五

裁 各今 潞江渡 舊刻木為舟以渡往來甚驚明嘉靖間
兵備副使潘潤始置巨舟可渡百人兩

岸各建官 廳慈息

衆安橋 在府城南七里跨沙河下流明洪武二
十三年指揮胡淵創建木橋正德開參

將沐崧嘉靖間副使 霽虹橋 在府北八十里跨
郭春震相繼重修 瀾滄江舊以竹索

為之元至元中僧了然易以鐵纜明洪武間鎮
撫華岳鑄二鐵柱於岸維舟以渡後架木橋尋

毀弘治間兵備王槐重修萬曆間為順寧猛會
所焚兵備邵以仁重修復毀兵備杜華先分巡

張堯臣重修 本朝督撫司道各捐金約費銀
二千有奇檄金騰道紀堯典等督建橋長三百

六十尺南北為闕樓四上覆板屋三十二楹兩
端繫鐵鏈十六弘厥堅緻視昔有加日久傾側
本朝康熙十年重修 **東津橋** 在府城北二十
里今為小板橋 **鳳鳴橋** 跨

木 **大盈橋** 在騰越州西 **龍川橋** 在騰越東七十
河 **弘治** 間兵備趙嗣嘉靖間兵備潘濶萬曆間署
州事余懋學相繼重修順治十六年為李定國
所焚復又重建堅緻整密一如齊莊橋制橋之
外為臺臺之外為坊其上為飛軒十有九間旁

維以鐵纜五兩 **龍洞橋** 在州三里明萬曆
端挽以鐵纜二 **昌平橋** 在州三里明萬曆
橋 在諸葛營東明永樂間車珣建 **漾濞橋** 如
嘉靖間義民吳貴始甃以磚石 **保場橋** 在鎮姚所小
橋在永平縣治東半里跨銀龍江明

嘉靖間千戶趙輔指揮王台重修 **瑞蒙化** 永平二郡重修

萬曆 **西山橋** 在石冊寨土 **血戰橋** 在姚城全勝
間建 舍葬承緒建 關外官兵與

緬交戰之處明
參將鄧子龍建

楚雄府

英武關 在鎮南州西六十里躡山香越峻坂阿
箐莽陰翳行者寒慄設有土巡檢

雄關 亦設有土巡 **羅平關** 在定遠縣西南四
檢鎮南州轄 十五里路通鎮南 **會**

基關 在會基山上為 **回蹬關** 在廣通縣西十五
邑咽喉之地 里即回蹬山蒙氏

閣羅鳳征雲南拓東城至此值大雷雨其佐勸
之回因名元末紅巾陷中慶梁王奔威楚求救
于大理段功率兵攻破紅巾古田等追 **蘭谷關**
至關大破之即其地亦設有土巡檢
在縣東五十里一名响水關兩山夾水
鳥道羊腸最為險隘拱祿豐六里箐

青龍哨 神山哨 石龍哨 河灣哨 石澗

哨 河南澗哨 金龍哨 波羅哨 白泥哨

猓羅關哨 清源哨 僊人骨哨 俱楚雄縣各哨哨兵

共一百二十名今裁 高峯哨 水井哨 板橋哨 羊河

哨 小箐河哨 山水中哨 應山哨 俱鎮南州各哨

哨兵共一百八名今裁 烏龍哨 滴水哨 瓦喜哨 羊

九營哨 野牛哨 邦漢哨 秧田哨 麻鞋

哨 白苴哨 中哨 舊哨 瓦安哨 乾海

子哨 妥甸哨 妥稍哨 大哨 大石崖哨

上江嘴哨 白沙哨 泥紅哨 俱南安州各哨哨兵共七十名

今裁 羅武哨 長街哨 小哨 神樹哨 一

碗水哨 紫舊哨 羅平哨 連三坡哨 餘

丁壩哨 馬撒尿管 俱定遠縣各哨哨兵共九十二名今裁 蘭谷

哨 永安哨 勇靖哨 金龍哨 銅虎哨

霞谷哨 紅土坡哨 小民哨 橋頭哨 小

路口哨 堡東哨 堡西哨 鹽井衝哨 橋

東哨 石坡哨 平地哨 多梳哨 樓山哨

神堂哨 各力哨 木瓜哨 神樹哨 墁

坡哨 北山哨 俱廣通縣各哨哨兵共二百四十五各今裁 石洞哨

雲崖哨 牛街哨 雀兒田哨 雀山哨

高山哨 水槽哨 羅空摩哨 羅武摩哨

平安哨 黃連哨 黃土坡哨 鎮東哨 俱定遠縣

各哨哨兵共一百七各今裁 施仁哨 一碗水哨 俱舊碼嘉縣各哨哨

兵共三十名今裁

青龍橋 在府東三里明萬曆五年江西客民徐修二泮明末傾圮 本朝康熙五年援

勦前鎮左都督馬寧與同知史光鑑等同捐俸重修仍如舊 延壽橋 在府東十里

凌虛橋 在腰站去府東三十里明弘治四年知府邵敏建萬曆二十九年推官陳以躍

修馬家橋 在府南五里 霜橋 在府西二里 大石橋 在府西二十里

清水橋 在府西三十里清水渠 濟川橋 在召合巡檢司 呂仙橋 在呂

合驛 黑泥橋 在鎮南州東半里府城孔道明萬曆間知州尹為憲建 苴力橋

在州西四十里 豐城橋 在州西城外迤西孔道明天啓元年知州盧伯案建 瑞應

橋 在州西五里卽丹桂橋通迤西 永寧橋 在州西北

八府明萬曆間知州周國庠建 白塔橋 在州西三十里迤西孔道明萬

辛丑年知州周國庠建 迎恩橋 在州西半里 擢秀橋

曆間知州李茂魁建 天心橋 在州城內 小橋 在州西北二里 濟川橋 在州

在州城外 新石橋 在州西半里 妥稍橋 在州東四

十三麻駕橋

在舊磻嘉縣東八里明景泰間知縣熊飛建繞以橫檻覆以板屋嘉

靖間楊江永重修

魚裝橋

在縣東南二里麻紐橋在縣西南十五里明弘治

間知縣虎臣建上有

西龍橋

在縣北十里迺恩橋在

屋後揚江永重修

遠縣南

拱極橋

在縣北

清風橋

在廣通縣東門外三里明弘治

間知縣王正修建

蒙七橋

在縣東二十里明嘉靖間陸芳重修

通大

黑苴橋

在縣東二十五里明成化間黑苴軍民人共建

安樂橋

在

東四十里拾資界明嘉靖

濯纓橋

在縣西門外間堡軍潘惠建通大道

縣蔣哲縣

明月橋

在縣西半里明成化間

通濟

橋

在縣西五里明成化間建嘉靖間堡軍周憲重修通大道

關山橋

在縣西二十五

里回蹬關山下明弘治

溥利橋

在定邊

永濟橋

在驛前明成化八年建

平彝橋

在縣治前跨河而建

得勝橋

在縣治北十里

跨環川建自明初西平侯征南至縣刀

五馬橋

斯即伏兵于此大水从衝橋墩猶存

在黑井中街為行鹽之要梁怒濤洶湧下築石

基三洞高二丈架以橫木覆以板屋樹以欄杆

其設已久因朽缺將傾

本朝康熙九年提舉

朱濂重修橋東額匾曰南浦飛雲橋西額匾曰

烟溪

疊翠

木而成上

玉帶橋

在河尾東門內明萬曆間井覆以屋

熙巳酉年生員施

玉城橋

在司北三里許

小石

浦張仲斌等重修

橋

在司西門外數十

步往定遠縣孔道

姚安府

前場關

在府東四十里舊設巡檢今裁

三窠關

在府南六十里舊設巡檢今裁

寶山關

會昌關

瓦城村哨

大莊科哨

小關口哨

王朝里

哨

雲龍哨

乾海子哨

三窠哨

觀音箐

哨

龍馬箐哨

老虎關哨

打金莊哨

稗

子溝哨

桃樹坡哨

吧喇摩哨

木瓜哨

三岔口哨

寶山關哨

團山哨

五里坡哨

麥地坪哨

府通哨

俱姚州各哨哨兵共脫一百三十二名今裁

脩村哨

六官哨

長衝哨

黎石關哨

平

坡哨

鬼門關哨

賴山哨

响水箐哨

李

保哨

小兒哨

江頂一碗水哨

弄棟哨

俱

姚縣各哨哨兵共一百四名今裁

棟川橋

在府南門外明時知府王嘉慶重修

青蛉橋

在府西北跨青蛉河明弘

治間知府王嘉慶重修

迎暉橋

在府東門外

拱辰橋

在府北門外

虹橋

在府儒學前明時知府楊日贊建

九龍橋

在府東南陽

鎮遠橋

在府東

曾利橋

在府東北演武亭後

惠通橋

在府南五里大石湖上明

時知府馬自然建

石泉橋

滙泉橋

仁和橋

如達

橋 廣濟橋 俱府南 濟川橋 在府東北十五里 連場橋 在府

西三十里 望川橋 在府北二十里 承恩橋 在大姚縣南一里

大姚河為屋五楹以覆之 迎恩橋 在縣西南八里

明永樂間千戶施有建 廣運橋 在縣東五里 利巖橋 在縣東

一名八里 利濟橋 在縣東四里 榮春橋 在司

鶴慶府

宣化關 在府西南二十里 舊設巡檢今裁 觀音山關 在府西南一百二十里

里設有巡檢

白沙坡哨 大澗口哨 黑泥哨 板橋哨

金鳳哨 三道箐哨 水盤哨 俱在府各哨哨兵共六十八名

今裁 煉坪哨 清水江哨 冥澗哨 大折坡哨

香城哨 鎮寧哨 棚橋哨 白蠟哨 石

鍾山哨 馬皮關哨 水茨坪哨 梅樹坪哨

大樹關哨 茄傷門哨 石龍哨 崖山哨

俱劍川州各哨哨兵共一百六十八名今裁 白木哨 板橋哨 的

里哨 河頭哨 苦蕎坪哨 俱舊順州各哨哨兵共五十名今裁

金沙江渡 在府治東一百三十里

跨鰲橋 在府南一里 新生橋 在府南二里 東山橋 在府東五里

火龍潭橋 在府東十五里 金燈橋 在府東南二十里 迓貴橋 在府南

南落鍾橋 在府南五里有溪源自鶴川橋 在府南十

里為通衢地 石固橋 在府南十四里 永濟橋 去府一里 濟川

橋 有二一在府南十八里 通濟橋 在府南二里 鎮

遠橋 在府西 清水江橋 在府西四十里 周官屯橋 在府北七

里 象跪石橋 在府北十五里 逢密橋 在府北七十里 小板橋 在

北天生橋 在府南一百二十里 觀音山橋 在府南一百

農橋 在府南一里 平濟橋 在川東三里 巖江頭橋 柳

邑橋 俱州北 巖場橋 小石橋 俱在州北一里 顛場橋

在州北十五里 廣濟橋 在州西南三十里 羅城橋 在州南十五里 桃羌

橋 在州南二里 牛甸橋 在舊順州東三里 烏舖橋 在州西

里會東南澗水入金沙江 求嗣橋 在州西三里 板橋

在州南十五里

順寧府

把邊寨關 在府南六十里為順雲 浦關 愷馬

罕關 等喇關 臘門關 俱在府境

三道水哨 三臺山哨 白沙井哨 兔位哨

水塘邊哨 枯柯哨 俱順寧府今裁 鹽井哨 黃土

坡哨 猛郎哨 挨羅哨 寧候哨 毛家哨

俱雲州各哨哨兵
共三十二名今裁

蘭滄江渡 在府東北八十五里舟楫無虛日 黑惠江渡 在赤龜山下

迎恩橋 在府東門外永蒙路經之去府二里 衢

亨橋 在府北城下明崇禎十年知府會瑞來建 行春橋 在府東城外一里往

東山寺路經之 本朝康熙 右甸大橋 明崇禎十五年

通判謝天祿 枯柯大橋 去府二百五十里明知

捐俸重修 府李忠臣建挽以鐵索

如釜如飢利在速行非橋不可 本朝康熙四

年知府米 錫鉛橋 在府北八十里明崇禎十七

瑩重建 年知府會瑞來建木橋瓦屋

壘石為墩堅 猛右橋 大橋 在府北一百六十

固可久矣 本朝康熙四年 小橋 在府北一百四十

知府米 觀音寺橋 在府南三里許三官 歸化橋 在府

五里路通雲州大路舊橋為木所設已久 麻臘

本朝康熙三年知府米 寨橋 在府南七十里路通雲州舊橋冲壞石

在大橋之西相去二里 歪泥橋 在東木龍里路

明末知府曹巽之建 克麻橋 在牛街坡

百五十里 本朝康熙二年 橋大路秋夏多為澗水所阻過者稱難 來宣橋

在府北一百八十里牛街驛湍溪江上通蒙化

其渡最險明未焚毀 本朝康熙元年知府米

琮捐俸重修橋長九丈兩端挽以鐵纜上覆瓦

屋二十一楹 本朝康熙九年復燬巡撫李天

浴布政使崔之瑛按察使張彥鳳鳴橋在府城

珩等捐俸檄知府許弘勳督修 鳳鳴橋 丙本

朝康熙元年巡撫司道各 石橋 在雲州出蒙化

捐俸檄知府米琮督修 州張鶴塘 鎖水橋 在州舊城係府河水所經馬

南橋以鎖水知州 捐俸重建 鞍山君岸北舊城沙汀拱岸

刁飛龍捐俸重修

蒙化府

隆慶關 在府城東高出雲表西有沙灘哨望城

郭如聚東有石佛哨兩山如峽入郡咽喉

石佛哨 三臺巔哨 白馬箐哨 沙灘哨

虎街哨 五方坡哨 廟山哨 朱氏河哨 俱

府各境哨兵共六十名今裁

永春橋 在府西二里進士張烈文建 潤澤橋 在

北門 永壽橋 在府北七十里甸頭巡檢司南 雲

龍橋 在府北一百餘里漾濞 四十里橋 在龍尾

驛兩界中趙 崇化橋 在府南里許俗名菜園 錦

州蒙化同修 溪橋 在府東一里明萬曆年郡紳朱鳴時重

建僧學清重修 源自龍王廟達于陽江 嗟

邨橋 在城東三里郡 懸珠橋 又名聚仙橋下有

郡人王南薰橋 在府南三里北塔 飲虹橋 在府

緝重修 河知縣孫劍建

里寄馬 **封川橋** 在府南十五里溫泉山下 **興隆橋** 在府南七

橋下 **通雲橋** 在府南三十里下場 鄉耆戴時遇建

永寧府

開基橋 在府前天生橋居其上流 **海門橋** 在府西通四川打

鹽井 **大橋** 在把丘明界萬曆間建

景東府

母瓜關 **安定關** 在府北二十里接壤定邊為郡咽喉 **景蘭關**

鎮彝哨 **瓦廠哨** **袁官哨** **一碗水哨** **雀**

山哨 **水塘哨** **火石哨**

通化橋 在府北一里建自明洪武二十三年水溢傾圮 本朝康熙十年同知胡向極

捐俸 **馬官橋** **新橋** 俱府南 **平川橋** 在府南 **孔**

雀橋 在府南 **南川橋** **清涼橋** 俱在府南 **大河**

橋 在府東二里覆以瓦屋四 **水寨橋** 在府北 **新**

站橋 在府北八十里水泛冲沒往來病涉 本朝康熙九年同知胡向極捐俸重修

蘭津橋 西岸峭壁竦立仰插霄漢俯映滄江飛泉急峽復磴危峯信奇觀也以鐵索南

北為橋相傳漢明帝時造永樂間重修

麗江府

坵塘關 **雪山門關** 當摩步土番之界險峻天成元世祖由吐蕃入大理

破石門關明初傳有德定麗江破石門關即其地也

可宗哨 長安哨 木勝瓦哨 光世哨 鐵

柱哨 魯坡哨 白的元始瓦哨 俱通安州今裁

鐵橋 在巨津州北一百三十餘里跨金沙江考建橋之時或云吐蕃或云隋史萬歲及蕪

榮或云南詔閣羅鳳與吐蕃結好時置吐蕃嘗置鐵橋節度後異牟尋歸唐與韋臯合兵破吐

蕃斷鐵橋即此所跨處穴石鏹東員橋 在府東南五里

跨清溪源出雪山以石為之

