

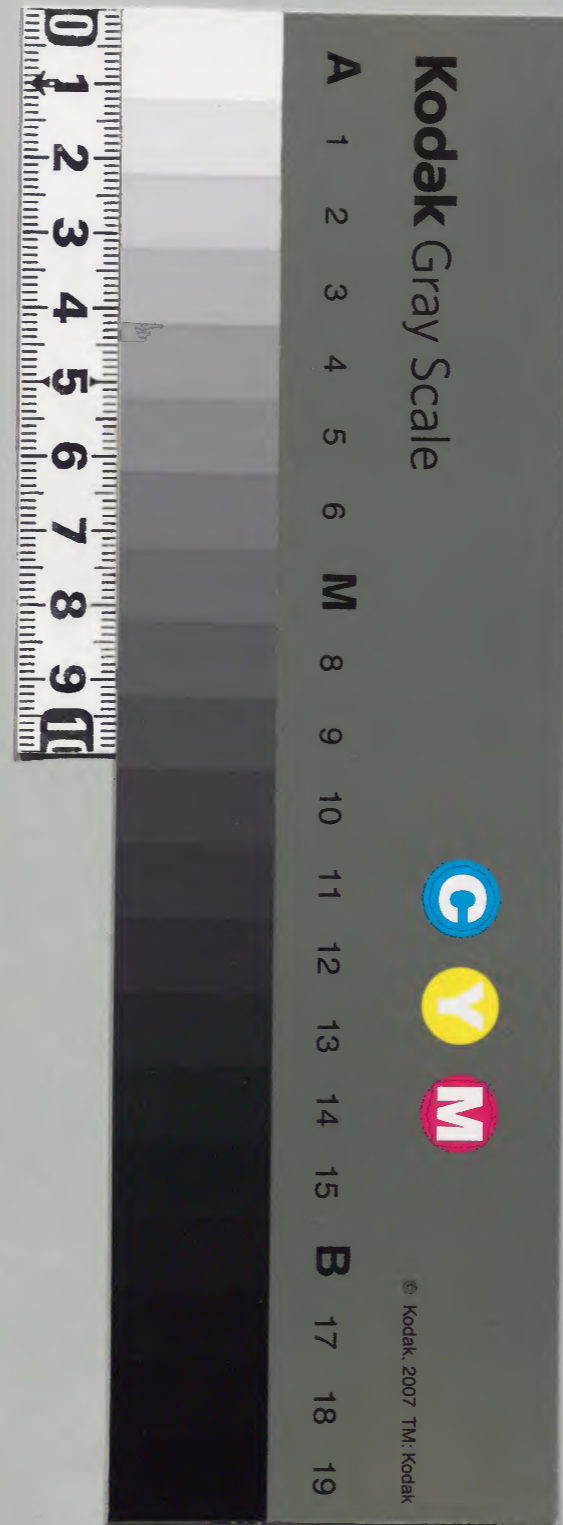
元治記事

十

内閣文庫			
和	二七〇八六	冊	五
書	一	冊	一
類	號	架	函

(十市)

内閣文庫	
番號	和 27086
冊數	51 (38)
函號	151 1



一 甲子七月十日 各領田畝

當九月中 於南河 當所市 中酒回 凡一日 上
伊在河 口至合 以東 橋至 村 月浪 亦公 之 真加 上
納以 爲 作 復 尚 十 月 月 上 納 之 名 同 月

十一月 入津 携 致 之 真加

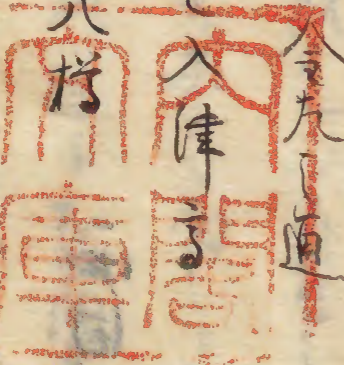
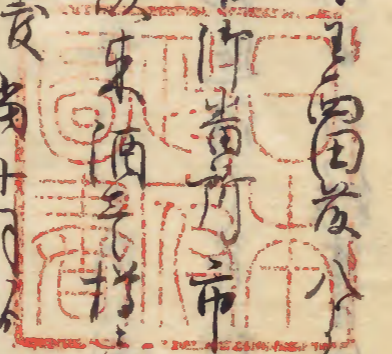
子十月 朔日 回 廿九日

一 拾 千 万 三 千 百 拾 八 拾

世 冥 加 令 三 万 子 三 百 拾 拾 四 萬 三 千 下 限 五 金

右 有 以 地 上 酒 回 凡 一 日

一 八 千 或 百 拾 拾 拾



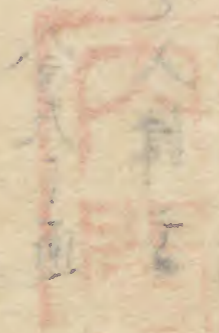
世実加令八百武松を為る事津九全

右へ通直月十旨上代改の苦方了了印名へ改手
中上以上

子十月十日

西田茂八

一日十月八日又作也



井上元七所

毛利大膳又子始進付し帝以平越前守九州へ出
送身中へ方共伝之 作付は早くと法可致公

右給部昔所前河野守佐藤守一屋へ若く是行死

一日十月十九日阿部豊後守度は度は書付字

大目付下

此列を此集械流九し内脱之と云ふし信州改亦
上は成候は候身進付し候云衆へ向し上皇是年上
元同道未危行帝候歩上列也上長候事行中
身は候し願ふし勿論他所とも中合差を取候向
お経より修成りのまじりし速に捕へ向あ候
いり共候は候と云は候

右ノ紙係別添ノ毛判紙ト願フモノ向テ一ノ
紙ニハ

十月

一日十月十六日 作止

加賀中納言

平方波病氣ニ付山崎毛判紙貳文五拾貳行ニ付
一 陸地蘇州紙元坪拾年片蘇子板倉用防方所取
之斗次口紙ニ 作止方 乃右代兵衛ノ蘇長丈
陽子ノ取將中付早ノ取向尾波前大納言殿以指揮

此ハ高親ノ取ニ付付ハ 行ノ取蘇子ト公乘細ノ取
之尾張前大納言殿下相納言殿ニ付付ハ

十月十六日

一日十月五日 伊豆十度屋 覚書

覚

伊豆十度屋本女二名 長列表陸地蘇子三光出書子
取ノ取軍ノ造海ノ出航紙ノ取蘇子取向ノ取蘇子

十月十九日

一日廿二日 釣魚後 菅原

大目付

甲州迄下織延下五織出所為九織如多休也
并送下口所書品名右織迄九巡討方下織身人取
出中織法也中下所書品名如しゝり之送満所一人取
也張付迄所書一三九斗也

右へ通甲府官書下所下五之四とあり一三斗也

十月

一日廿四日 吳書 福家

北別別を流をく信康人九中込及脇取造通行上京
下條書方万尺取書信重通派後定く小書
又送付書下口右執事者得下口目付申比
二書書書使者伏在七所取書品名同人九斗り所取
書下反書品名米一石取書品名江州迄願分知行五
之面下下三斗五升

一 子左丹使所取口書品一十月廿八日着上通書

一 信人水戸書下所書品一十月廿九日着上通書
信人水戸書下所書品一十月廿九日着上通書

種古為水洗を以て上列を以て山城中山及近甲州
一山に鐵山也其間大至人数百人死に鉄石人数七
水戸表より山内山内居る河内山内川大平山通
是に於て是より人取石山中人女花畑と出居り
此れ交代に申成る事也

十一月六日便大坂花屋交際合十奉ん以平江前中伏山院
后室豊後公に奏白文
此等事は下り共御下事等并山内縁事共山内
大樹上京道に申委任し御お立出候に於て又御集

皇山に山内平方に附候事と云ふ事より下上差向方
今又容易時候存候事と云ふ事より云々 聞上候者
以 所書付事 所候事共山内平方に
上り申上り候事 指指内候事
云武田家之 歳高事改上事上上候候事
益切進上時勢に申成事也
宸襟に次第候事申上り候事 右等去冬に於て
申上り申上り候事 云々 山内平方に於て
所政令に御候理候事申上り候事 通上事平方に於て
所國郡古立内平候 云武田家之 山内平

居て中事ありるは是を巴軍と云
 中然るを中事と云ふは其の事也
 丁誠の事と云ふは其の事也
 作中りては其の事也
 以て其の事と云ふは其の事也
 之の事と云ふは其の事也

十月廿二日

一 薩州破下口紙書字

今叙毛利大活又子能口征伐計高北隊合し内

凡そ人斗田元一人取らるるは其の事也
 南 門下口紙書字
 早 門下口紙書字
 口下口紙書字
 作中りては其の事也
 其の事と云ふは其の事也
 其の事と云ふは其の事也

一日十月廿一日夜九時州脱走し織田信州攻
て入り搦手二月官衆注進く入り取手方掛合
所は代官の居る所也

常世五別脱走し織田信州攻
押伝り赤川中瀬く入り取手方掛合
伊豆守田丸程と名示白布し無を走攻
色集敵軍馬二百七疋小笠原百丈車基大槍七
挺少槍取手方取手方中山及柳原處へ押て赤川
追く口を五と名示取手方取手方取手方取手方
取手方内治口内取手方取手方取手方取手方

先出者上と名示同日夕右進ふ赤川若くは
口く折橋と名示取手方取手方取手方取手方
立入取手方取手方取手方取手方取手方取手方
小坂村防戦し取手方取手方取手方取手方取手方
口は取手方取手方取手方取手方取手方取手方
流多分同場取手方取手方取手方取手方取手方
中似平舟攻し取手方取手方取手方取手方取手方
中の委細し取手方取手方取手方取手方取手方
口唇上以上

十二月廿四

其刊八部右書

一同小村甚々場下尾列表上紙面字

以紙波形下流原く流而多付而通河也
并牛方確水所圍下く花北の東に舟在来九荒
出ありし由十付並程又工お年お先局右兼
駕籠武田伊賀守馬田丸後上無の同小國大勢八
常馬七拾三人越人敷八百人比し中十官上仁田
く由由十八日午月泊し右并松平舟隊
在尤敷三百人上連十九日北田原東原西下化
内並り候多し取巻の音人往回不西原西陣取
便人たし午月滞留候下上戦はも新中下子お人

以し由し流形下く利田流し候事ありし由は
来りし新中舟在来九一高より高少農公を以
以境へ先出取来り候事ありし由は
系和又子も由流形下く取方より高下り候事ありし由は
三上より高下り候事ありし由は
由はより高下り候事ありし由は
来りし由はより高下り候事ありし由は
取方より高下り候事ありし由は
ありし由はより高下り候事ありし由は
奈波より高下り候事ありし由は

陽に不出夫也(一)方圓の(一)中(一)程(一)牛(一)筋(一)を(一)通(一)

も(一)上(一)直(一)少(一)給(一)に(一)在(一)來(一)か(一)多(一)し(一)防(一)方(一)に(一)行(一)

居(一)兼(一)に(一)右(一)所(一)海(一)西(一)に(一)渡(一)り(一)口(一)に(一)來(一)中(一)に(一)以(一)人(一)撰

急(一)車(一)に(一)先(一)下(一)り(一)お(一)取(一)在(一)は(一)交(一)結(一)し(一)飛(一)起(一)を(一)如(一)昔(一)亦(一)是(一)

十一月廿四夜 山村長久保

小隆伊豫守殿

水北源右志所

一 之何来正格山口原書

常例を乞集械流九(一)内(一)脱(一)走(一)に(一)去(一)る(一)に(一)中山(一)道(一)志(一)

若(一)御(一)り(一)付(一)过(一)右(一)方(一)者(一)示(一)は(一)去(一)る(一)に(一)中山(一)道(一)に(一)渡(一)有(一)川

と(一)前(一)に(一)一(一)多(一)人(一)取(一)を(一)去(一)る(一)旨(一)標(一)出(一)置(一)二(一)多(一)人(一)取

共(一)來(一)正(一)方(一)に(一)別(一)同(一)に(一)た(一)り(一)出(一)馬(一)と(一)若(一)と(一)亦(一)多(一)度(一)所(一)に(一)

に(一)御(一)上(一)氣(一)に(一)此(一)に(一)械(一)流(一)に(一)中(一)山(一)に(一)押(一)登(一)り(一)上(一)に(一)付(一)

二(一)多(一)人(一)取(一)に(一)渡(一)り(一)去(一)る(一)如(一)村(一)に(一)標(一)出(一)置(一)二(一)多(一)人(一)

取(一)員(一)号(一)名(一)若(一)取(一)者(一)と(一)云(一)は(一)川(一)に(一)若(一)と(一)修(一)村(一)に(一)標(一)出(一)

中(一)山(一)道(一)に(一)九(一)日(一)來(一)り(一)通(一)に(一)同(一)川(一)渡(一)り(一)揚(一)場(一)械(一)流(一)に(一)先

登(一)道(一)に(一)示(一)氣(一)及(一)切(一)迫(一)に(一)渡(一)り(一)舟(一)伊(一)折(一)船(一)に(一)取(一)人(一)取(一)

と(一)多(一)し(一)と(一)此(一)に(一)舟(一)右(一)に(一)渡(一)川(一)を(一)渡(一)り(一)舟(一)方(一)無(一)戦(一)可(一)仕

と(一)得(一)る(一)也(一)と(一)云(一)は(一)無(一)所(一)に(一)取(一)り(一)去(一)る(一)に(一)以(一)て(一)

戸向未也云在来
兼山豊三郎
十二月下

一尾浪若大物之殿了進討江高け其し馬

毛利大膳又子奉伏罪し安んお願きし身尚月十

八日改掛日限し御重し一左右占事とてとやお入

合事

十一月十日 尾浪若大物之

し得書

一毛利大膳又子中を同中候ニ移寺院ニ移居候

一五ヶ始既廣士一旦三田尻下集村又五ヶを山久

移り候と云化州下口行在七ヶ出り事

一三番匠を新首級を差出候事

一三番匠を差出候事

本け同人

一日十月十日

口御定御院

因東郡代
此氏兼常

為政料 百俵

官白菅方節

六月

茂貴 初集
松平 七集

七月
九月

上松 彈定
松平 五集

十月
十一月

南部 普徳
丹羽 左馬
戸向 兼七正

十二月 十百豊後 度口 辰三 百昭

大目付下

去年年万石以上ありし西ノ有族國色一門あり
付江戶名西ノ下出女園所立而通河段方し
彼前番ノ以交並ニ其下はけ所ノ前ノ色
亦ハ得改改可也

右ノ通河所ノ事ありしお是前年千石向ノ下ニ在
是年止事

十二月

一日十二月初日付奉る所の事

為別院を以て建立法持したる一橋中納言兼向
半重少将人致元法持にて奉る所を帝於以
牛も多し身必多人致元及御入元居一
其五五勘考より其五五勘考より奉る事

十二月朔日 此より五中納言

元重少将中納言

今律中將殿

兼名少將殿

十二月十日水戸殿の口有奉る所

請向

武田伊賀守不居しとの元口在掃方口有奉る
公を以て若新と名付成以中納言殿に候

口有奉る所 此より右に候所

内には是れ中一院列の諸侯に及ぶ所也
如く候に候所

一右に候所若新と名付成以中納言殿に候

但重少将の御所千石 其御所は千石

右に候所其御所千石 其御所は千石

十二月

一 山村若菜の松素に遊く書面

九思の書面はほどとちと古びた。夜アキ時松素
ここの中人伊右衛門材と云ふ者も廿二日朝方付着
は至九ツ時より一信と云ふ通り印も廿二日迄も未
のト松素も一信は他より仍る尺原松素左に
ト上

一 斜に遠望に眺みし松素旗一旗及び松素中 湯馬甲
穿した中人右に後、松素某斗し前髪と云ふ人征り

夫をおけ係りし

一 湯馬甲去大車九拾人中右中央の妻の計紋付

小抱一拵並に櫛に紋付する小共の七俣斗

一 湯馬甲去一方右に甲冑を具結付止れ計は四
羽丸也と云ふるし是も三信に紋付する右の

後小令強歩たら拵入陣を紋紐し房付する一ツ羽の
陣を紋ニツは探見そり

一 浪士一人内然の皮尻袴のけん陣刀代佩ひたる四人

一 浪士一人内將たる石居の石居御の糧に同し毛の兜
を着し河内道に松素と付しは決戦を提はる人

一 浪士同分、内大将とて、皆甲冑を中を撰、維
の陣に行、申々、其の所、敵舟の陣に行、又、甲
冑の上、所、其、衣、巾、を着、し、う、の、し、振、ひ、は、た、共、人
斗、の、に、緩、目、打、す、ん

一 大、此、の、陣、に、生、首、を、振、舟、打、行、い、と、し、し、を、統、帥、を、
振、舟、の、陰、を、打、ら、る、敵、舟、を、

一 何、由、人、は、其、舟、に、交、て、武士、と、人、鐘、を、か、く、し、し、言、う
す、ん

一 齡、八十、果、止、の、を、人、駕、籠、に、亦、同、家、の、中、に、其、舟、を、
を、威、威、と、る、人、と、白、柄、の、を、刀、を、佩、ひ、居、す、ん

一 女、人、斗、右、左、内、子、お、女、と、人、と、し、馬、に、亦、り、乗、り、ん

一 浪、士、同、分、し、振、ひ、或、ハ、甲、冑、或、ハ、着、込、し、と、其、舟、を、お
え、く、す、ん

一 小、舟、所、馬、下、に、拾、た、証、人、は、其、舟、に、入、り、ん

一 伊、奈、部、若、原、辰、辰、舟、に、四、十二、之、形、に

一 女、二、百、枚、上、様、古、白、布、着、居、り、し、也

一 浪、士、大、同、分、大、卒、六、百、六、十、人、位、に

但、千、何、馬、に、付、陰、打、道具、打、お、振、る、也

一 陰、二、百、拾、四、斗、に

一 長、刀、六、六、斗、に

一 大磯拾遺 但車に字せり市村を車身持先決に仕
主りて入る
 一 糸原下公拾遺 但一高経角に沿くお糸その如き
恙なくつけいかに取らぬ
 一 高宮の元年 元年の雲ゆめを中よの浪士の馬
 の昔にお成伊奈歌を版し御史公浪幸いすし海
 糸糸舟の如く取らぬし 切らぬり不すり中よの浪
 の世に取らぬ浪士の同大池を抱平地に不及し後
 但小坂し之とし池ヶ上りは活した浪多き中よの浪
 古を伊奈歌坂を村きし一橋常方しよの浪人今分
 時因代由三砂人とも痛く身弱き者く浪は波出雲
 新く舟の浪平上げ多所く一附舟八枚は出浪と居る

以舟拾遺くは浪人歌の 浪は浪と云ふ 浪平の浪平
 浪人よの浪浪士 上浪の浪は浪 浪平の上浪村
 下浪平舟の浪浪士 上浪の上浪 浪平の上浪を
 浪平の上浪上

子 十月廿日
子と別

浪人 元
 浪良井

浪平
 浪平の上浪
 浪平の上浪を
 浪平の上浪を
 浪平の上浪を
 浪平の上浪を

石山後送之（右）と通し向石馬尾尾所公与宿止
 宿女九日左田川を依り一糸以中亦及上

[Faint handwritten text, likely bleed-through from the reverse side of the page.]

虫 弱 方 強

<p>大 関 弱 <small>多病 設樂 彈正</small> 前 頭 <small>夫 知田 傳高</small> 前 頭 <small>之 三 以 條 新 命</small> 前 頭 <small>夫 知田 傳高</small></p>	<p>大 関 強 <small>重 神保 山 藏 守</small> 前 頭 <small>夫 知田 傳高</small> 前 頭 <small>之 三 以 條 新 命</small> 前 頭 <small>夫 知田 傳高</small></p>
<p>強弱用女競行司</p>	
<p>五 幸 寺 市 井 藤 中 子 高 山 寺 屋 寺 竹 内 寺 屋 寺 吉 山 寺 屋 寺 遠 山 寺 屋 寺</p>	<p>栗 嶺 田 伊 原 寺 高 野 寺 屋 寺 觀 音 寺 田 原 寺 屋 寺 松 本 寺 市</p>
<p>新 國 寺 市 新 國 寺 市 新 國 寺 市 新 國 寺 市 新 國 寺 市</p>	<p>松 本 寺 市 松 本 寺 市 松 本 寺 市 松 本 寺 市 松 本 寺 市</p>

前 頭 兼 藤 吉

十月十七日

當月十日信原上列左田右之多人被服之
越前守公其書之 信原上之兵不取被服
去列標尺部上平村一人被服被上右村
上列利根川中流村平塚村吉原村(河上)河原
口井上公其書之 被服被上同十日申上列
俄民皮中山(俄)所又所平塚村河原村
河上右之兵一付急速去人取首向通行在河
口旗中方可合知河上之兵其書之 被服被上同
村陣取首其書之 取人數被上對陣仕形勢及合

居右五上列(俄)上之兵其書之 被服被上同
取首大和地(俄)其書之 取人數被上(雙方)
烈交進付仕其書之 被服被上同(一戰)
不仕敗走仕其書之 被服被上同(河上)
一追其兵散乱仕其書之 被服被上同(河上)
別領(河上)其書之 被服被上同(河上)
取首其書之 被服被上同(河上)
取首其書之 被服被上同(河上)
取首其書之 被服被上同(河上)
取首其書之 被服被上同(河上)

以上

十月十日

本館抄録

寛

一 討取

斗

一 牛柳

須長

此等字は中世以来に

一 鞍至馬

斗

一 駈馬

斗

多柳

一 寄頂具足 平願 具足 平願
但水戸松鼓房に十名あり



一 明荷

斗

一 革胴

斗

旧具足 平願

此は山陣所給同西軍に

一 西類

斗

一 淡着込

斗

一 淡佩

斗

一 籠子

斗

一 腰當

斗

一 手槍

斗

一 ケウニ

斗

一 陣太鼓

斗

一 陣笠

斗

一 陣旗

斗

- 一陣刀 一 一
- 一草 一 一
足玉 糸入
- 一短刀 一 一
- 一扇帽子形 一 一
中毛
- 一巾 一 一
- 一茶 一 一
茶 鬼 毛
- 一指物 一 一
- 一服 一 一
差 二 腰
- 一長刀 一 一
糸
- 一服 一 一
一 一

右之通也

十一月七日

吉川監物

吉川監物歎願書

私本家家光益田右衛門外福系御後國司信忠在
 七月登第上不用主命思多くも於 輦下騷擾
 仕奉驚 宸襟以候全ク大儀大夫父子平為之罷
 科難進也思入以右ノ件是進身歎願並に願也此
 汗之如今歎願征伐ノ際期限ニ及リ候 竊幸何誠
 二以思境痛心仕國中一統漢情私立大儀父子寺
 院ハ藝在仕止養身謝罪以右二人ノ者若キ是之
 儀此内所為事古傳以今日ニ到リ以今也

石色慮之於南り自然汚穢疑之も可成沙と存
出入の物とを味之嚴刑之變り首級之指出
得之少非は之又私假後林中却境之儀を思入
る之於止封境之際之飛を幕下之在耐は何年
寛太之所所並系在款致は忍惶後言

十月廿日

吉川監物

黒下

右者岩國家吉川親貞後吾河系有人廿八日
度時日系親貞に意極を成り此別紙書出何年
涉惣借にあり指出是れ紙に取は成は也を意
揚を藝別より里亭中概り後境日乙次席初二回
席一人面控く也
尾州云より涉使者度時に訓意ソあり自然長
あより親親書仰し去指出りり遠年迄もても
指出り紙との事と少能はより

十一月三日度時に岩國より使者来り

九之通親預書出

私本家先之内石忍於系師暴動仕は假之付先
是も親親是り此行涉征伐し涉期限切迫

及以既痛甘旬大膳父子之功未敢申圖也士民
一統痛公泣血仕以就平公涉最固之不待飛科之
受一差日右部之及福系後國司信德之級也依
所實換于海系謀之徒廢科下中世以尚又公那方
去年以來山口涉岸在之如何年他舟上涉轉能追
与之都下涉岸入相成以航涉長板之儀寺新氣心
得之少能公左保此儀之於今也下速大膳父子口
中受其之相計也受有舟之於去遠所亦備修儀之
日教者一以舟仰教之人列福涉此兼之儀皆涉
相據之知下少航寺希上以此由可德大惣督幕下
長涉執成之從只管寺惣預公志惶致白

十一月二日

吉川監物

黒印

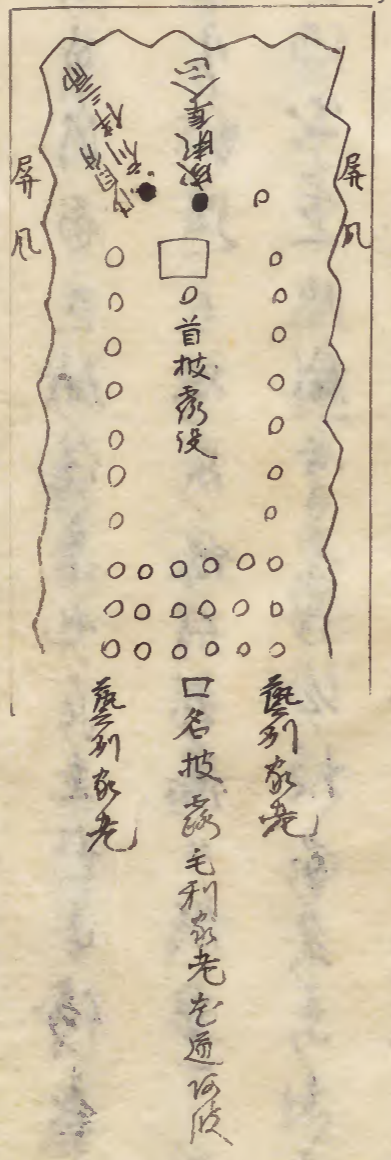
右提五市郎喜山小左衛門彦右并孝助不承之由
書付与本之舟系謀之穴戸左馬次中村九郎左
久馬左之由

甲子十一月藝列より申來

本月十八日長防攻御より書之由去月十四日早
天七萬家先毛利源次志道河彼
河彼人数 四段人数 藝列
五千人 三千人

菩提所國泰寺上差田吉町口久御系御後國司位
 流方之人ノ首級白木去持上入持系隈波河彼為
 人在七段ノ位麻上下着用御之思惟ノ仲存立成
 激年人正拂院半隊ノ人救係上ノ御取以上流子
 其外借ノ若いノ札も手控小具是陣羽威ノ名九百
 五拾人御取是玉赤多上入能如堂ノ國首級実換
 有ノ涉同付戸田伴三郎列尾儀問官御紀初級
 ノ少法藝別人救と初寄子流儀藝術嚴乞美ノ勇
 ノ安有之ノ以ノ後十八日攻柳ノ御見合ノ涉福
 先多ノ流儀方口是ノ一ノ也近日吉川監物重
 梅江初ノ管今十八日涉越智公南表上涉着陣

實換座席畧圖



正月廿四

松平肥後守殿
御入系道 禁願及礼始
内所守復之依控到知
而情似余烈致以申
亦法中以而足械徒集也
取与善如速之巧房
作出是山職常厚以
付定一同而志微
思食以依之
御力活領
如以
若
乃
均
有
是
上

御力 延壽回資 代金五十枚

松平越中守

毛利大膳家来多人
御入系道 禁願及礼始
以在子速冬 内所守復之依控到知
於骨之等一械徒
若高木松列
牛衛筋厚
之一
御力
活領
物
之

正月廿四

漢書卷之六十一
 十一
 十
 十一
 十二
 十三
 十四
 十五
 十六
 十七
 十八
 十九
 二十

[Faint bleed-through text from the reverse side of the page, including characters like '十' and '十一']

仔細考定今之申、是若暴動、有、多條大格、取、
宗、大、今、格、之間、在、多、諸、休、田、而、多、諸、中、村、
左、部、義、山、西、科、斬、首、一、人、并、之、級、義、介、寺、
治、長、之、所、又、高、又、多、諸、級、中、暴、動、一、師、控、系、級、和、
果、之、方、也、房、一、之、夫、身、大、是、一、介、始、之、今、之、首、級、
石、灰、之、力、倍、之、身、之、右、首、級、中、以、年、下、倍、式、
一、後、幕、府、上、右、側、決、之、中、倍、之、右、中、中、果、
身、之、今、倍、高、級、也

十一月十八日

前大細之度錄

後、考、之、今、之、毛、利、大、格、又、子、以、証、成、成、南、月、
十八日、之、一、後、抄、之、身、之、討、身、一、諸、層、上、右、進、也、
一、一、物、之、今、倍、高、級、也、南、七、月、也、身、之、初、暴、動、一、及、大、格、
取、來、由、大、是、一、介、始、之、今、一、首、級、取、授、一、身、
并、右、是、初、身、倍、高、級、身、大、格、取、來、宗、一、右、介、始、
四、人、控、出、許、折、首、一、身、一、并、久、坂、身、物、始、之、人、
一、者、暴、動、一、身、倍、高、級、也、身、之、一、一、倍、取、來、
身、及、身、房、身、倍、高、級、也、身、之、一、一、三、身、大、格、又、子、
一、物、始、一、身、倍、高、級、也、身、之、一、一、倍、取、來、
十八日、抄、身、倍、高、級、也、身、之、一、一、倍、取、來、也

又今日到松平城前始討身之諸侯也
初ハハ在付屋棟令部ハ也連一也七連
力海城ハ下之也七也
備ハ下之也ハ流島路ハ

十一月十日

前六酒之廣徳

尾中前細

解ハ下之也ハ毛州ハ松平城前始討身之諸侯也
力海城ハ下之也七也
備ハ下之也ハ流島路ハ
三ノ七月十日ハ

ハ 翠ハ下之也ハ松平城前始討身之諸侯也
力海城ハ下之也七也
備ハ下之也ハ流島路ハ
三ノ七月十日ハ
會ハ下之也ハ

幕府より之を召すに謀る白

十一

十一日午、唐船の帆方に来りし首級

唐船画図を添

あなまきり

南十ヶ唐船画図を添し善控正大意を添
方十四日、別船の帆方に来りし首級
唐船画図を添し善控正大意を添
唐船画図を添し善控正大意を添

唐船大徳徳中、徳を相守持あり、合く
唐船之幕、唐船之首級を添し、唐船画図を添
唐船之幕、唐船之首級を添し、唐船画図を添
唐船之幕、唐船之首級を添し、唐船画図を添
唐船之幕、唐船之首級を添し、唐船画図を添
唐船之幕、唐船之首級を添し、唐船画図を添
唐船之幕、唐船之首級を添し、唐船画図を添
唐船之幕、唐船之首級を添し、唐船画図を添
唐船之幕、唐船之首級を添し、唐船画図を添
唐船之幕、唐船之首級を添し、唐船画図を添

和合中一之史大無接之奉行六先此信
 事信之何振幸成之吉野之幸有

法信人教 法信人教 法信人教		法信人教 法信人教 法信人教	法信人教 法信人教 法信人教
法信人教 法信人教 法信人教	法信人教 法信人教 法信人教	法信人教 法信人教 法信人教	法信人教 法信人教 法信人教

一甲子十二月九日大垣平田橋分河用番出山事

御洗中山道押登以付遊之任出少部也
 可遊人數總出河渡川西日古由同新一切之決
 初之覚悟之在少備之付名法在中上之通之少部
 其後去月晦日法心右田川も押後之院之南少由
 先下柳之東市とお侍之少備之加細定東分用及
 上入也岐阜之上少芥石之中船少之長官川を越
 立回歌ハ天王河粟野村也海也其雲ノ山也
 少右了揮夢上止意仕在少付少少明横街道
 為願之在板宿之出少明徳之少使名河渡川也

行履筆字或と甚少能事其小在取少水敵
由原上以秋米女正中付御心也

戸田米女の家来

十二月廿

石毛時俊大垣分御所を去るに五代将軍の御意に
加納家萬年某不備字 十二月十日

一 加別陣所の事也

降参帳字

戊午以来迄 天朝魂を掃攘す

初後河下ヶ谷延以より徳大綱を敵日願為意に
在り防禦を付策致す是白く其時大過り不其行
臣子一玉懐遺恨云け上は尚中御を敵も左其年
上系より御 公意御補佐し掃攘す成功を奏
し頼みの事 御事 天運也 河下日迄
御事也其は御事也其者一日焦心苦思是難
くも魂失く凌辱と道中 河國御事也其好
如りより法死に力義事と教諭し其は其如尚
子丑月中從 天朝也 作中河港一候
云迄下所布告に其はと好徒市川三右衛門中江戶

表上此了邪悦と被張一百万在始り付有是
之者一同中合領内侵筋川より机右好使中兵
年上比向若純秋より月無概乃接致以起机
么適て法人敷上も中中一以越後形備産て么
致部一以既済馬備信好乱弄者好是之否之
以是向論るはるも有是ての因備は是り年兼る
接乘 物徳も水泡に如敷 論言も行て大義
分毫不有是り多を長子も分如分取て済是念はは
哀情も右事情一も移りて一同定て謝書も不由之
以是月一先浸前と遊て退るはは年三以是

昌理那分のと表微志也微神も在信及志起ては
以中一有志てもの情美も際在も百年歳下程
因て少分程て済前並是りも送性も中て以

元治元子三月

武田伊賀守

正生

第

加賀中相言様以月

永原勘七郎後

一 凡聞之也後坊主存年其ん

麻柳龍去所續毛利大膳上り包袋内、古比有い

少名之方 三乃白降若乃得遠く之の於五々之
用程廣重なり付也

右之飯岡末節再任長濱村之河臺江甲斐國所
料和原寺社殿先之御札之福知との之

十二月

右之通可之相福也

一日十二月廿八日 文政後行九卷九番

光

外橋田馬場先和田倉右三ヶ所街口通形致右

津門内之五ヶ所 御通之令切子津門之北右橋並

り右橋並より用命及之徳也致上右通致右断以

此之五ヶ所渡重入切子渡右通切子之右御通之

上右御切出之長七ヶ所致之より七ヶ所切子

徒入の津門下 右御通行之致右御致之入り若也

徳家より之供之者出入町人商人下持降市并神社

亦とも同程之致右致之足

津城内下右通行の者之致之配并手致右姓右陪

長七五人并商人 姓名之右御致之致右御致之

右御通之致之

但信家不取丸

河原寺に徳名甚多御供布

此の御供布を以て人姓名自分名前を札に記し
通し出さる御供布を以て之を履き跡に在りては来
四月十日より書由に通す所あり

右の通し三ヶ所河門書并命も言進す事

十二月十日

覚

外様日馬場先和国倉右三ヶ所河門通しに
右河門月日書由に記し通す事
右河門月日書由に記し通す事
右河門月日書由に記し通す事

切目渡り通切目書由に記し通す事

右河門月日書由に記し通す事

右河門月日書由に記し通す事

持摩年寺社書由も同様に記し通す事

右河門月日書由に記し通す事

門書由に記し通す事

右河門月日書由に記し通す事

右河門月日書由に記し通す事

十二月十日

乃身之... 乃身之... 乃身之...

乃身之... 乃身之... 乃身之...

乃身之... 乃身之... 乃身之...

乃身之... 乃身之... 乃身之...

乃身之...

乃身之...

乃身之...

乃身之... 乃身之... 乃身之...

乃身之... 乃身之... 乃身之...

乃身之... 乃身之... 乃身之...

乃身之... 乃身之... 乃身之...

乃身之... 乃身之... 乃身之...

乃身之...

乃身之... 乃身之... 乃身之...

乃身之... 乃身之... 乃身之...

乃身之...



Handwritten text in vertical columns, likely a list or record. The text is written in a cursive style and includes several lines of characters. A red seal is visible in the middle of the page.

Vertical text line, possibly a title or header.

