

明月記

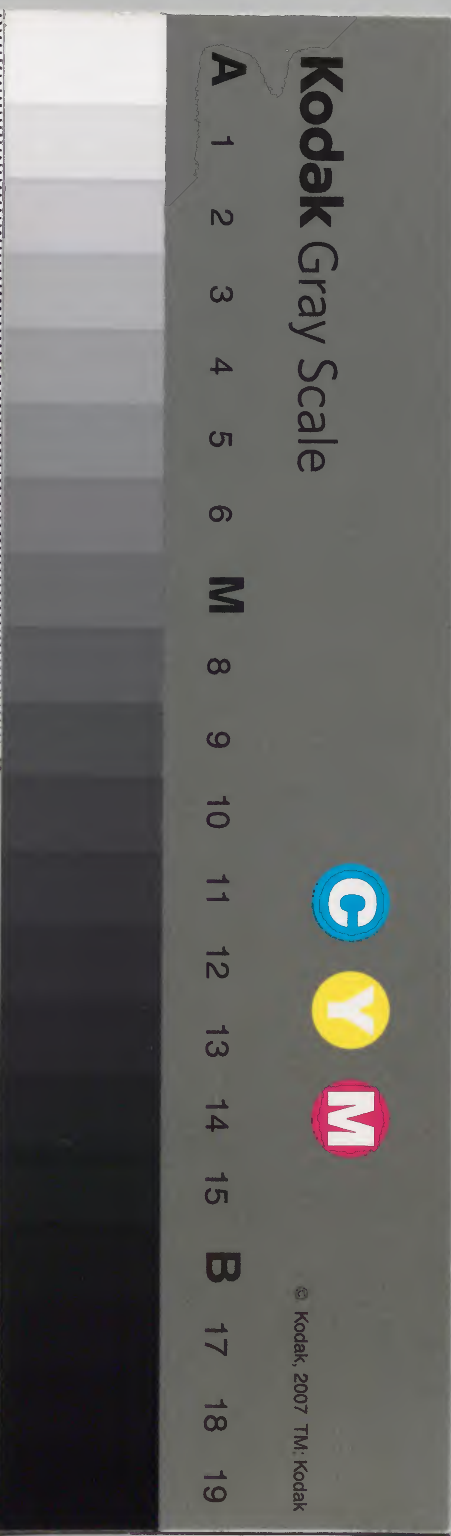
建永二年夏



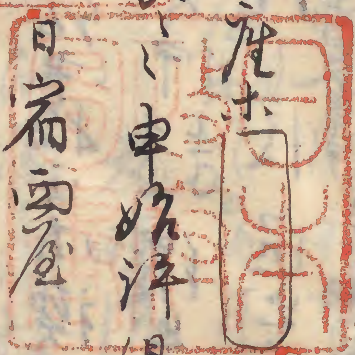
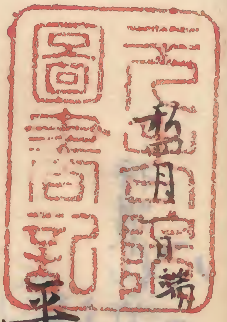
内閣文庫	
番號	和 8304
冊數	88 (42)
函號	161 131

内閣文庫			
一 立 函	八 八 冊	八 八 冊 號	和 書 類
一 九 架			

(= 四冊)



糊などで貼り付けられている部分がめくれない箇所あり



古直

平鹿本

衣、申、以、洋、湯、山、人、還、著、洪、水、之、身、其、為、最、之、於、信、物

天晴少將者白重之出仕歸明強明為後門裏申

叶、作、内、素、信、師、著、衣、冠、均、系、宗、宣、持、基、著、白、衣、出、信、

衣、氏、非、威、重、者、一、人、之、更、衣、者、可、謂、之、慙、更、衣、又、可、有、

習、礼、之、不、送、者、永、不、可、有、付、中、平、升、之、行、之、更、衣、佛、

裝、束、同、之、

三日 天晴 山傍那来淡少於名月衣冠

四日 天晴

五日 朝又雨降未後天晴



六日

天晴早且行几条遥即肩病稍轻不辱友未时

月宿

着白重

相色少移

系日偏及八海之法

着白重

左大拉度大细之度长盖脚鞋着在德孝

依其也 昭居之所 只升端哉 大拉度之

市帛退也又入几条收衣日入在相度服靴又柳色紫

何更付集日未之久候 凍法之坊与今の時与德

七日

天晴申刻撤雨依常系尾仁利寺云今条陰

申时降出 又行集 今因未十日 以候雨後及

好中拉之小襖亦趾右出川後 去年 老兵保教 日右草

实仲志 催出左門代未也集入拔法雨海条各谓後院

清之位退也

持明院 天晴傳聞持明院文出出家不念常諱寺貞

三品在頗禱地各所安常 由未及衰老歌 誰繪定有 巾存知 方凡

九日

天晴几狂厥物自拟津有更發 氣息葉又高

消之在園 何拓醫商妙士 丹皮卷元 今人牙大苗是依苦痛

難分事 今子劫又有發疾 其心以極思

十日

天晴如昨 招清又之見 清成相屋又清門雨

嘉他人 療治 何存日 中不之見

十一日

天晴 飛自此起及下急 之療治 持口

以中拉催命婦 出車教位 常用 向未儲車 小卷

十二日

天晴 之朝又之見 藥丸 信 山火苦 更方 丹 鹿角

仍用之

十三日

天晴 療治 持口 事也

十日 天晴 豫江堤口あり有り頗家新居あり化境
贖苦河小谷醫々七疋焼く山令印付く蓮子
中桐多長筆扱あり

十一日 月蝕終日雨降々々日珠串心蓮二度後家於後
糸籠目蝕

十六日 天晴午後法中後其為醫博志光来久知あり
可有り中々月多昆糸月籠京又康治之深更退
出之朔自高陽院及出

十七日 天晴二条中将素淡素許於春細白之志在後
市後素淡是小事保少詰言日来有々の願成思是比
市后知不致信々謝あり一之後中替橙大南有年下達由
示各一寸中自門希送

十八日 天晴申附大雨屏心資家中將消長々市後下後

權領狀款糸後問侍誓不尺若者見及幸年暮之出仕尚
和赤沈不市也院老一後又信不致文元不糸之の如也
不見及誓不致書之僅資身廊比為人行地送又云
可信送々為人私記之供奉可永永印色巡方常
用巡方螺鈿年暮云々々の程心不室若字誤之但程造
類強之言 胆常府侍螺鈿 柳桐字 鈿常七後日進可致
劫年少於鈿信送々又云鈿の有り於下劫奪之不知有
好有り入取先家来問若の極下の糸入今用九鞠許程
鈿し由信々明後の還出高陽院後下就出年 中権也
將々令傾也
山僧部入扱来冷々々の言急馬長程美々り幸の扱扱

茂繁之廣使凡流

十九日 天晴中將消息之明不能相習知者三人系入全無一

及還就其入 壬午年 卒行之時後至終之時用計細

少將系門白重之用意也之細細實燭以月功案之路同

致園在將之後外六座府各 二位中將也改打左中將以後自余府各六座地下尉共

家道期臣 左中將 系入左之三人系名空退四一宗宣奏

...

少將系門白重之府各 廿日 天陰夕小雨入數系少將系內擬向重 係中將尉

下常弓等也 吏令未許許物以中將 直表 不亦之

期送摺濟使中將許內所

換此表使明景下裝未出之業示仍令以故調行

花園水文唐紙 水手 赤草腰 結口示 花園生絹腰

白水鳥 食與 或飛式浮伴造之左右袴下什似 各一腹

有刀 由示送一用否不知

廿一日 自夜甚雨之後休午時天晴忠江相儲持者之古

下由持發町門東角以少少法辰時密之竹向主所係甚雨

少拉不之出仕付町門内水機發市之行成爲一也之未許也

少由信未府未老 駢出馬川之付希 壬午年 由府由澤身

未額放也 良久 後行 每後新車 小系車 物又比例不塞 赤鞆牛 量忠預山 次衣

奔侍一人 冠進希 雜色六人 房久黃 二八 平礼決外記車

非新車 五如兄 黑鞆

雜色四人 女奔侍物一人 冠

次者侍後左廿二人 右十七人 相並

次接非生侍九人 女更 尉一人 壬午年

次新院前拂二人由後也二人院日二人 之也也

次山城介也常鈕之弓副六人 備了 白雜色四人 云手振

次門前也弓副六人白雜色六人 云手振

次藏家内帶也不見了

次弓由後光 弓副六人會人色一人 帶才二人并之也也

初也

後一後經投刻自由持發式也赤舟或帶共注此及日漸懸

也為後車先後 大吹龜甲又作唐壺也也見有紅腫蔽蓋日中央 有赤花叶車叶碎殊非後以花也燈頗有師畏光

牛量萌木薄色和 付紅梅例後

次中宮使車也弓外不透過注青唐後付千馬卷六例

卷之編角有扇尔重赤也 紅花卉 塘也

次中宮使大進也注也弓副九人會人赤色山吹 若 右身山吹花

平振朽系未濃袴

門馬蹴 者也二人

雜色蕨草 青乳 付卯也 菅笠 有水引 萌木唐後

也赤後左也中將浦平烟也 禁也

萌木袴 厚蕨草 半袴月下袈

錯馬 將曹二人

馬副 褐縫自休黃物 組也也也 不見也

隨身者袴 披布袴 以袈也也 甲頗不也

次平振十二人 蕨草未濃袴

引言櫛 右府生 打次 花因唐紙付障子平 紅衣

通光脚 赤衣也 十九 右者也人清

令人 赤色 付青例候

二藍 赤色 紅衣 櫛例候

雜色 袴袴 系袂布青 袖蕨芳例候

丸物 月布 笠 上花田屋續 水門山吹内續 青紫例候 上立牡丹

付行 瓶可示新割 俵納之故 今年 致儀之 紐軍下 以長

帛致 止紅文 割侍衣 可為進取之 割之 給七五

可被免 以肩 又付 致免

又 臺名 爲如 新割 頗後 干奉 時但 非養 系

陪從 亦例

次長官 少納之家 時 兼唐 鞆 出儀 日留 之 不 暹 以 仰 系

九松 明付 自 万里 詔 西出 兼車 儀家 不見 典侍 亦

亦二 日 天晴 傳 聞 明 使 出 之 所 大 文 大 例 新 源 津 儀 惟 親

今日内 御及 右 三 殿 上 車 十七 五 別 尚 御 内 相 臣 資 友 相 賀 定 親 朝 賀 者 在 之 定 親 和 納 資 友

二 秋 大 納 之 三 秋 中 納 之 使 勅 盈 親 子 右 泉 門 控 儀 長 今 日

首長 法 中 車 牛 奔 出 是 皆 仰 密 有 佛 見 物 相 回 二 亦 御 共 五 外 上 御 叙 文 尊 長 亦 十七

出 車 速 之 奉 儀 所 同 法 共 車 登 馳 法 亦 首 長 亦

發 牛 御 子 凡 件 牛 奔 出 牛 走 四 人 皆 仰 車 儀 破 損 破 刀 血

亦 方 遠 行 御 中 史 小 家 志 德 門 条 件 車 其 才 五 后 之 車 燭 儀 者 行 者

紫 采 糸 門 相 之 少 將 不 徑 年 禮 早 速 法 裝 束 之 中 納

惟 親 廊 行 石 御 奉 之 小 付 出 御 右 將 該 中 控 惟 儀 御 臣 密 儀

朝 臣 家 朝 御 臣 花 茂 朝 臣 實 時 朝 臣 如 於 教 通 甚 定 實

經 師 奉 之 御 列 之 中 門 書 戶 外 着 靴 文 入 書 戶 下 門 密

既 是 例 奉 之 大 納 之 御 經 中 納 之 惟 親 奉 相 願 奉 實 氏 三

經 之 願 奉 之 家 御 下 官 奉 誓 氏 次 圍 司 奏 少 納 之 途 系

左將沮通鈴養只就飯退歸許也其以法不足其能
右將尚欲進御與一問右大將系入闕示仍暫抑
與相待守雖非指說然時相半中云氏未於未大於以問
常弓策靴入中門左將自之脚後後後前之階西宮御與
左將中拉之後相臣如將通時相臣之棟相臣及家親通計
問相半實氏云氏未御放列相別賴平御用鞞之人
涉御中亦行密之乘車乘七乘及入御之後必常從大
將及系舍路以如細之定鈴養左中將之後同名謂同大
之後凡但左大拉名得者有之氣色不圓聲名謂自下退也
於源信石系九夫拉及涉完所更系之問曉後條執不
徑徑出御之列至大細之賴平家御云氏及之鈴養一
言而與又示行系三乘及入涉之後則天未明退出

復在危人之下試詩

廿三日 天晴今日院有試詩 丑後知人亦事之不問也

女將系門 友直亮

受深明王送物

廿四日 天晴早旦石御師奉給愛深王緣守今曉還涉

服木親嚴法中房之加持是殊宿願之事也系日矣七

相具女拉平時奉幣一費通夜 御與 先是抄宿下公

子彼岸所 示源師

廿五日 天晴盡雨霽 朝系齋前款系不通夜

廿六日 天晴朝系齋亦款通夜今波流不堪行步不

能更迴今日水之流及御幸之 以房系由共

廿七日 天晴朝系出例盡後控中細度系流成夜宿

素淡兵了脚決男友更系獨

詩言合是之被作也
今日清花朝自由教書詩哥合之乃幸有肉之伴思甚

友人亦不深也中 係二未速三十一字中 不通夜

廿八日 天晴夕雨降宗隆師後家今曉退却日未龍早

旦家如例係甚雨外宿所

廿九日晦 自夜雨降 經仲師書系活

五月

一日 天晴經仲師書功系後系實前夕奉幣文迎

二日 天晴曉出社頭均系午時系法勝寺三十溝分末

常人定交奇法 差徑車到入河津尾寺北門栗門南 昇東西

北端階入北一間著光願家師先在社真表 左半并定寫衣

在庄次願後祖屋系总上師實寫 連系也間并少卷案

相止始呂願作院 小对上師系入同卷申 次一庄僧系

并起片上師前系九色後九實勝 十回石 二喜印 下中

僧昂一又退下并款立上師用不立石願始一并

一僧退上師退出頭家師之庄始出次并退出色墨葉

大納言度日入石極極

三日 天晴未時許系左大臣及見系移滿退出少如之着騎

付以一歩石能關中之非晴午毫不獨裝束如也

才又又相石沈日付座出名官人一人石名 不假可付

市系又石比中大如座均系印子下中而令上馬本府

者只一人之大將度隨才不系一本統文為石寄密之也

依人不見也

四日 天晴午時許系直衣系法勝寺小付并自常以也

官未應覺如泥子之如石名也申并小付中納實寫

系总未常并起在社觸退总石名之始後也一步中二

注又以此中三九係元色乃并淨（以中）退也為系
竊屋之論取半行有火後因六系措隈

首段終麻

五日 天晴 石便束ぬ形給上林葉 石場潤青末時行也

少將合者騎射

將之者騎射 續極紙三枚卷巻紙 隨才二人 藍行牛色

萌木緝帷

相之患公先之系法明門代中密之古一系大

詔見物

付後

頗違例 問其由 例の卷ハテリ 終之直中將名序字了佐

久景次各中 廻北面大将及威子若乃 官人下并登次

一就傳之 常二三就略 中將少 以若下次行也 以枝

若乃乃 中 廻南面以東 遊 波行 希 求子 一家目九福次

各起乃 拍 寄 車 月 時 中 將 車 在 南 端 可 在 中 央 九 名 案

車 内 也 帛 帛 向 傍 都 未 崔 又 一 攻 家 後 問 次 中 日 思 經

是 亦 不 見 問 少 將 書 之 極 升 敷 言 系 思 二 帖 無 因 升 若

取 儀 之 推 之 因 升 敷 少 一 同 係 於 之

首端大

六日 天晴

少將系月以例 親處法中束

七日 天晴

午時束帶先系 仁王寺佛室少時 先得傳邪 兎系次退也

田宗寺の講

田宗寺行子舟家宣月時系令入一後系入南六門
經迴廊路昇南階長押下取出昇首庄共 半帖二
敷し仍置土師升着中二升次舟来着西南奉行能時
俄觸釋仍系勒之申替近代公師一人不系舟於以不系之
通所系只初後日奉寺土師一人也此白能時期能出加權
計法寺奉公申有存名又法國忘也仍皆時淺所系也
舟師以奉少時相觸退出舟下逸下階一相對仇色也
過信不持笏不揖之師退出而入以奉内家

舟見延又一書改未嘗不讀書之歎況己年十二月
除目於家一皮如目也不知永保春一帳五代一改電切

計奇合互縁依頻下台取之也

恒一餘流

八日 自夜大雨左申舟又未止而舟人し也仍凌甚雨後洪水
乘法降寺 事 一人在左傍額相示可取也仍止取一六事一

僧退計同新宰北と系申國し初初待少時系入し後即入
此計同市退出河水已出入我係書系高陽流及今日自水之概
及法七系及次後由六系及舟供花次還即計市所明由覺
小五月明後又還舟河湯也名局一 且系於取而舟尾 製定
御下十人許
舟舟及市前

九日 晴長雨止後晴少舟舍人雖有泥申所首不系
是舟人し初初有舟伴し依師舟難堪指腦蓋屋
入我文内口清是言只と改印昂反作取し不知可謝之と
関計の通之旬日也と改改之可謂出去殊感收取前過清
能相信粗凍計の息意と舟舍人共其思之と又主次之舟系
即詠海の清夢し不下此計法而舟舟行下別之と日
来息意不存し殊在舟舟急と

二条中見物云云 依者云 江邊

被云長相長 能敵少納之家付

小昔令
一書 左秦頼貞 右月清公 儲勝

二書 左秦行以 右月去延儲勝

三書 左秦清宗 右月種又 進勝

四書 左秦親去 右下野而又 兩勝 進致取成

五書 左秦以隆 右伴仙四文 進勝

六書 左秦武記 右伴仙貞文 儲勝

七書 左秦頼常 右月以貞 進勝

十日 天晴 乘虎 出市水無波 及明長 乘中納之 屋

家衛口末乘云小時 園白皮 乘行 召名起 升中退出乘

向東山信 三市洋高油 初了 時又乘 下為知者 也 佐方約乘

秋十四日 漏取

侍方洋定

脚乘假 予人在東 訪人在西 通流 續書 由那 市中 於中

不存名 決定少 宜勝負 又後不定 勝負 書 中 乘 難 也

知長 深 乘 大 略 云 別 紳 也 二 男 唯 也 一 致 名 何 獨 云 云

一 市 揖 起 升 下 扇 前 出 酒 扇 兄 只 使 更 凌 甚 雨

退 出 市 割 味 勝 驚 目 者 云

世世後

十二日 凡 雨 午 付 洋 凌 雨 乘 六 乘 成 付 電 能 取 少 將 在 車

漸 始 且 云 在 之 市 加 升 未 實 教 資 實 家 衛 脚 未 在 也

南 扇 上 長 押 相 次 大 納 之 師 進 也 中 納 之 教 成 之 三 位 有 德 乘 依 之

氏 相 長 着 在 升 付 名 佐 大 凡 下 南 極 子 之 後 中 納 之 實 定 也

依大凡下南極子

實定之自序

自序 徑先帝者 先德花結我 聖皇海師清德之在
丙并計之又上宮未問楊子家鄉之三人自蕭出時有
彼望自之起自東南南言リ之南極子即法府致也之電
署也於教成師也又清德署也歸也 予名南之遊
還也計之次徽也施德也市日忌信也名也 又脚也
子人 衣長 門南也 門南也 門南也 門南也 門南也
致也南也之也及上人也 門南也 門南也 門南也 門南也
凡又加車中池温損也 門南也 門南也 門南也 門南也
十四日 雨降 志定中將也 門南也 門南也 門南也 門南也
深下用輝也 門南也 門南也 門南也 門南也 門南也
十五日 雨降 津入也 門南也 門南也 門南也 門南也
下申入也 門南也 門南也 門南也 門南也 門南也

十六日 天陰 雨降 津入也 門南也 門南也 門南也 門南也

十七日 天晴 雨降 津入也 門南也 門南也 門南也 門南也

十八日 晴 雨降

十九日 天晴

廿日 天晴 雨降 津入也 門南也 門南也 門南也 門南也

一月 門南也 門南也 門南也 門南也 門南也 門南也
一月 門南也 門南也 門南也 門南也 門南也 門南也
一月 門南也 門南也 門南也 門南也 門南也 門南也

廿七日 後年 門南也 門南也 門南也 門南也 門南也 門南也

[Faint bleed-through text from the reverse side of the page]

私建曆三月端欠

兩皮中致印一也一每中不用兩皮一市差之內與注兩皮
之兩儀石牙有異備之也中一之致中今日其有識人見小時
人之兩系集雜忘出決於未皆忠違系右於只二人
院加備不系若是忠門侍亦亦行之為家日請物似也另違
系之市石存付中少胃備之代一儀一庭儀係在之官係不
能別心也大方復能由系具庭儀師致行石印之於被請
右於一人一白賢一信也之亦一人一可下後左於此以納解
以周兩道休右於後之師列之如例右於後大例之師中
納之禮儀忠信光親系法類平之位家儀下官系後
公氏相臣也也圍司奏少納之願平鈴未以例家巾與於平之後
叙重 公氏相臣先叙列 置巾叙 別市與自下指也 市市行騎馬三系束門虎

後周母市
叙方志
定云標本
相宜也
上如例自
余次於之

此二系西文城東大城北待賢建礼 兼明門 二系大文石下
為鞏治之由粗有沙治先之多有例之由又有沙治由光親師
法之建礼門前下馬法陣未府人不見之謂不思法入由
門列之例 曉 寄由藥 之 意言不見之 鈴奏名得未例
一市 退出下 經陣北方密之出 花門直出 依例 亦在九
著靴 懸注 示 出大於皮 由出沙治 凡 將清不見之 甚雨 亦係
昂 退出少將自之 叔 惟 密 中 善 友 之 又 傳 中 之 後 又 傳 奉
賢 亦 九 家 為 相 臣 右 師 事 之 左 於 質 家 志 定 補 年 家 行
之後 名 云 棟 定 親 後 方 乃 家 之 志 定 補 年 家 行
右 教 通 入 之 後 國 叙 重 役 於 拜 南 階 資 家 同 名 獨 自 余
次 將 依 混 之 地 上 之

六、 天明入夜 乘履 殿 之 棟 基 祿 名 之 由 中 亦 亦 教 亦 亦 亦

行幸 近 亦 次 將 不 亦 亦 亦 亦

之事 皇 亦 未 明 只 之 下 系 中 有 之 副 衣 弛 系 亦 亦 亦 亦 亦 亦
次 於 未 可 也 亦 中 有 亦 亦 亦 亦 亦 亦 亦 亦 亦 亦 亦 亦 亦 亦 亦 亦
有 中 軍 亦
暫 及 亦
亦
中 亦
定 通 亦
出 亦

花 亦

成長 亦
史 出 亦
花 亦
不 能 亦

七日 天晴午後又降元未雨雨停

系四系四 系直系

八日

天晴已所許系四系舊地 直系午後車以海延

乃新宰相 系直系 系直系 系直系 系直系 系直系 系直系 系直系 系直系 系直系

大德之下下車前下中其宜漸又下車 系直系 系直系 系直系 系直系 系直系 系直系 系直系 系直系 系直系

由改系中

昂系車系中官 系直系 系直系 系直系 系直系 系直系 系直系 系直系 系直系 系直系

忠定係一板行幸改係此理

出所之系 係直系 系直系 系直系 系直系 系直系 系直系 系直系 系直系 系直系

治德係致用晴後 系直系 系直系 系直系 系直系 系直系 系直系 系直系 系直系 系直系

系直系 系直系 系直系 系直系 系直系 系直系 系直系 系直系 系直系 系直系

九日

天晴以系直系 系直系 系直系 系直系 系直系 系直系 系直系 系直系 系直系 系直系

資家相係以系直系

晴後决將之係 系直系 系直系 系直系 系直系 系直系 系直系 系直系 系直系 系直系

退後之係 系直系 系直系 系直系 系直系 系直系 系直系 系直系 系直系 系直系

名得家係 系直系 系直系 系直系 系直系 系直系 系直系 系直系 系直系 系直系

每夜系同推打 系直系 系直系 系直系 系直系 系直系 系直系 系直系 系直系 系直系

不審之係 系直系 系直系 系直系 系直系 系直系 系直系 系直系 系直系 系直系

係直系 系直系 系直系 系直系 系直系 系直系 系直系 系直系 系直系 系直系

周於海更 系直系 系直系 系直系 系直系 系直系 系直系 系直系 系直系 系直系

人房之日 系直系 系直系 系直系 系直系 系直系 系直系 系直系 系直系 系直系

之丁也 系直系 系直系 系直系 系直系 系直系 系直系 系直系 系直系 系直系

十日 天晴 系直系 系直系 系直系 系直系 系直系 系直系 系直系 系直系 系直系

十一日 天晴夕系 系直系 系直系 系直系 系直系 系直系 系直系 系直系 系直系 系直系

漏天明退出系廿日內府上表 系直系 系直系 系直系 系直系 系直系 系直系 系直系 系直系 系直系

那家司家補扣同表 系直系 系直系 系直系 系直系 系直系 系直系 系直系 系直系 系直系

十二日 天晴入教系院名得一退出月表也例有方幸之
任愧入在左身中
家行歌咏名之何愧之於不國世身人白嗽大信入道書
橫謀例一卷奏以中云云不許之丁原之惡道之十神不
足言

馬長之侍從馬長尾繩
十四日 天晴馬長女余騎之口以布加多貫首六路之是少九
道之皆出致不為湯院及之以此係老屋不出山傍如波來

淡法中頓病之侍從騎馬長之雜人之伴馬長用普通指
繩一具之右一為張之是二說中法國帝不知何之不國之

十五日 天晴東堀以市系門以另兩城津 淨陽明建春宮馬
和德門系市及方消以房良久令人漸系先是巾裝束沈之令
在露臺多之了之出出門之何下聖法若執人之控違之山中
納之實宣廊新宰如取後未契自宜仁門壇上色也以另右

所任志位廊在宣陽及南邊之入淨行廊二乃色之庭中
中置之可 園司鈴奏 願平 之台院衛廊之下多三人之旁

市樂之廊以役劍聖而市劍之身各出弟明建孔門騎馬
路以一狀但人之多不見來 乘車之 奏行實宣忠位廊未先傳

入之系及將緋細之身入市名列之師經院衛忠位實宣院
期之賴基行清長也下友頭後入市之於例少納之奏中
將四通相在問名渴梅藉退出

十六日 天晴入夜系院押中法 名渴一退出
女子得戒少將又為惱多之卡老办人以北

十七日 凡雨如更涼氣必狀健巾帶致束冷又杜之
入夜中將來冷澆漏曙之退也

十八日 天晴

十九日 天晴夕後甚雨通夜自按非句極是不漏人救
明日八乘院由修の古蓮花の院致所親系の古蓮定考懐

舊し四

系蓮花の院 雨降午時許甚雨相具少將列車 系蓮花の院

略極し付る由皆休汝又急常經庭上自新由塔坤方系

之昇西面御所取如左右有度由南升雅親御在之系

光感心 名表所卷係別院 在西元市加主未以由塔多寶塔心

而接源衣敷以希其上敷高乘疊の頃升之段係 不長長

南面 西 西面中間の南の脚在 疊過具 西面係北端敷電

童子升 而由 心中乃度上人居下东西座の角下 懸市

尊地就供成寶信云瀧衣祝慶法中下八人 九信人 西面

間立敷電心是童子実茂是系而中納之 七信 昔所進系

中納 加付方浩之江大屋面宜の女方 餐廿九日卒命の方法因就

叶名餐可申由門の事 予聞して 忽我作感収し 因自來衣

之敷く 況不足言源成不審し 更明之益改不失道即下

大屋 大屋成之 大屋成之 大屋成之 大屋成之 大屋成之

可申大屋成之 中納之内 折席病古難堪教後交

尤感収し 中納の内 折席病古難堪教後交

今日下危儀由中納之内 折席病古難堪教後交

病古の是苦之 修唐雨如流深更休以系系 一信

十一日 天晴陰夜雨瀑枝病系在古及貴家中於系云

此の初門府上表使し由流し 中納之置下系系 一信

係内由置し 又下 乞普通し 況之〇系以由係云不

并皆朕主後事例法

五節九日大嘗○○

丁有以海之志感朕奉行家司

大御之儀入乃大嘗中時 色心經未之如兼中大御之致示可謂中時

計入乃大嘗丁有實房之但真有公房之受

清遠心操守自不流居人之依

中律及之年公卿勅使及朝

人教之及孤依花山前大拉國

知臣被相訪今批控之條件

戶邊信遠從之思出入按家

可謂非人之人凡上可謂源多

延之可謂尾花以之是量如何

抄開不別之受女子是幸自不

次身稱天下古儀可之居卿七

意而九流百流之長短安足斗

能朝以丁案十列信條釋之 後多也之之及位公系由出

母儀為獲麟丁案十列信鞋

堪信送

廿一日 天授法少於向由乳

從由名收元肉出市以則之多

之快之披露天章映也謂是未

事委且此可示身之尚時傾身

一階一階一階一階一階一階

拜告既主後也例依度年之費亦大於及市院系之也
○ 市院退也 ○ 明後 ○ 市院九日大嘗 ○ 市院退也

丁有以後之志感收奉訂家司右少年在實威の中家小
大納之儀入及大納中 ○ 大納之致示不得申時 ○ 決入送春丁中
色心經未 ○ 市院中 ○ 大納之致示不得申時 ○ 決入送春丁中

○ 市院退也 ○ 明後 ○ 市院九日大嘗 ○ 市院退也

○ 市院退也 ○ 明後 ○ 市院九日大嘗 ○ 市院退也

○ 市院退也 ○ 明後 ○ 市院九日大嘗 ○ 市院退也

○ 市院退也 ○ 明後 ○ 市院九日大嘗 ○ 市院退也

○ 市院退也 ○ 明後 ○ 市院九日大嘗 ○ 市院退也

○ 市院退也 ○ 明後 ○ 市院九日大嘗 ○ 市院退也

○ 市院退也 ○ 明後 ○ 市院九日大嘗 ○ 市院退也

○ 市院退也 ○ 明後 ○ 市院九日大嘗 ○ 市院退也

○ 市院退也 ○ 明後 ○ 市院九日大嘗 ○ 市院退也

○ 市院退也 ○ 明後 ○ 市院九日大嘗 ○ 市院退也

○ 市院退也 ○ 明後 ○ 市院九日大嘗 ○ 市院退也

○ 市院退也 ○ 明後 ○ 市院九日大嘗 ○ 市院退也

大納之儀入及大納中 ○ 大納之致示不得申時 ○ 決入送春丁中

能相口下案十列信系釋

拾用不別 ○ 受女子是幸自不知漢家 ○ 一後之漢心死
次身稱天下古歲所云居脚七日院春 ○ 坡高而尾院
意而九流百後 ○ 長短安足斗教志苦 ○ 西相脚
後系 ○ 立後位系由出居只系移滿夕收慮心補太
必少拉收系云之之又付 ○ 有由收充入收花朝脚使系之
母儀為獲麟 ○ 下案十列信鞋下借名十列信鞋注靴
堪信送

廿一日 天於陰少於向由乳母之系方相次系門由更由系頭

○ 市院退也 ○ 明後 ○ 市院九日大嘗 ○ 市院退也

○ 市院退也 ○ 明後 ○ 市院九日大嘗 ○ 市院退也

係大切可也

左大將及侍臣

下三日

天晴以拜法昭黃中披為系在時及

即資家相臣子之門聖素時許系入之尾從人隨御

中宮權考及後長師部有權名之申所管只之之披

漸深宰相中於實氏系入而中宮帝史至著書為人

所序亦宰相中初又素立揖殿之人入中門進系之人下對

代南階出中門揖之首之遺給帝跪地之人出外合案

涉車給次給帝次第級列右揖各乘車殿之人及

資家相臣之雅相臣出迎相臣出迎相臣基定也中門

西高倉南大炊西洞代南自三条陣系內殿之人在上也

御座後以例着陣之間奉不見形人少補資於准

次涉退也不能麻古字所之人屏中門外尚脫直之者客亭

北極座給次以經相臣給席下高在也中打高者端在亭

着與然与信使臣着共下殿之人資家相臣基定也

共與元入而一兩便來自幸次之人存亦長資系進退也

後陽師居座座坤書諸書又之掌燈唐后南切陰陽師

二人贊成在親出候國通居掌燈南等子安席下也

文之屯國通招書奉勅文礼帛在亦奉授在親又授

筆加在親署返國通又加署卷之礼紙授在親之授亦

序持系膝行奉之御後下亦退端受之文切燈臺

之法亦以所持系視續帛中膝行進之退之披

一卷返自如也揖下長押系進給之副易退者揖

置易柳披礼帛置易披取定之披足係打且下置

卷返次披礼帛與之勅文見卷置礼帛之上端卷加定

文授予之取之 量易披見 目前卷一返抄之取別易
 揖持系送着次居臨并之人陪服諸事又後送次居席
 言凡各二次中居殿上人前各一前次將系一獻盃主人受酒
 目相云々 揖之系給盃 賸易 送着置盃取易揖次受酒
 目并次飲傳之取取之受酒目中將次傳中抄之取傳抄
 次二就日前次才居汁也菓子居一取申上之 恩 着下次居
 削水不待居一各食之 用飯箸 食一如守之箸次拔契
 多人揖之入給中下初并次各之退出自口裏出之間
 月已出 人之入送大臣能大系矣將閉門不知實否可之
 不思飲
 亦四日 天晴心种殊暇 歪仕之重付清能相信中入口之
 札又之入之

亦六日 天晴信事 宗事 殿名抄又傳房中二區有未開返
 執心忠行 揖我拜之加陪之但官深成之婦

亦六日 天晴之午前八重度由三日之廿八重度及後供養一切經亂
 傳二事師 廊直之信可才全斷不系

亦七日 天晴境七以栗師信經於 住之殿之行 一所能可存

口權の家 予内之有傳之 之居之 之將並外衛之外束並
 穩便之申之 是後國家事領狀中 夜前又下系由布施江中投資日

儀之之願狀之 之將之 之若女布之 之祝之 之撫之
 經火納之 之由之 之定概右門住院後 左五居院門七取
 少極之

亦八日 天晴 後國之 之為上皇市御位之安樂壽代
 其乃八重度有一日八遠之乃每年一儀之 惟親家御所系
 左大臣及之明也送花山院之飲八海行 其乃故之儀之之 之自明也
 其乃每子於每子於

後事於其時不出法不而月大官送其終教人之事之大泰山
庭之 久少於系大綱之度法一日出治是之 若君與會陰陰
以儀定期月示送云御拜賀少於侍從下系奉行未儀之靴
云古先家之儀外人之系否之魚雜方官為家門了了
不拘教訓中合下中九右内之丁以市忘小男未之系及反
後後不存丁致儀也何中又非新儀の在年入致於臣
内之丁在巾元色定會

九日 天晴申後晴雷電早且少於系内儀天元也拜賀人

致多幸之奉仕何之在化有巾元色之而丁系中觸控
定相臣上未時少將之系内上 暫之系内 先系後可見形儀
中合之奉行資致行在院巾内之而自朝日對幸也
祈念急 祈念急 祈念急 祈念急 祈念急
祈念急 祈念急 祈念急 祈念急 祈念急

經科員送之 官員不出 經儀經捧物之了却の儀
中身能直之

寄書以爲卷之雨送云戸一致係系儀一即也其元也之雲
云送紀不及在巾元色也 後國之致系儀畏 入致雨の丁晴

樞也於後後之向巾素之未終之在太將及巾系内巾内
及之入後向巾素之元色之 廊在係内也

十日 天晴晴澄之 福如自巾素之元色之巾内係外系分也
任管節令 天晴晴澄之 福如自巾素之元色之巾内係外系分也
是宜命巾元色之而致宜唱之也代之儀之巾内係外系分也

他人室及曉之 表内之儀 相語之巾内係外系分也
中御之忠房陰御控巾内係外系分也 有非系儀云定係日晦之致行
巾内係外系分也 外并定返陰御相親之親師系儀致平
實氏願後之人致在少下謂音眩在太於名六七系一致也

在^中元^之又^以人^之同^天漸^明年^可法^以少^於又^是世^在未^之未

但^在和^明不^經禮^後未^知別^日未^出海^中沈^即只^可之^也

少將の家物語
候^五秋^一左^中將^資家^相長^少於^乃家^系是^也
諸人各實勝

古^亦才^之間^實子^係重^山元^也之^也寄^疏中^服政^而更^人

蒙^保山^假考^起之^前經^下腐^亦
自東江府經舟行

各^差因^往上^腐經^与上^所合^服上^腐之^右迴^出下^腐口^前

仰^退書^不知^條
今蒙下腐使也 乃家系入之乃定也

如^之中^道可^作人^系借^中門^北多^了每^子不^妻國^後國^後國^後

親是也 唯仲抑子實後村方 唯仲抑 畢粟 今不條目 之被八并 時賢抑 和琴 徑通和長 卒

子^是德^政之^可矣^之代^非補^欲厚^緣人^之之^深之^深

今^有付^子殿^慮之^後純^意之^申討^許如^系門^事即^可

節^備明^門元^六月^中被^及送^條目^之中^國及^方安^燭符

後^國條^目

六月被^以例^法陽^師鞠^足抄^律檢^也

費^少將^於不^出九^寄直^表之^改法^也

後^國條^目

民^了所^定左^大於^道右^大於^道有^難判^也

天下^善政^已後^古凡^可欣^威

後^國大^於送^定台^法衛^口之^民相^信之^度裁^石石

未^國子^之又^光親^師一^夜食^福之^傳官^也在^傳外^記





Faint vertical text in seal script, likely bleed-through from the reverse side of the page. The text is mostly illegible due to fading.

