

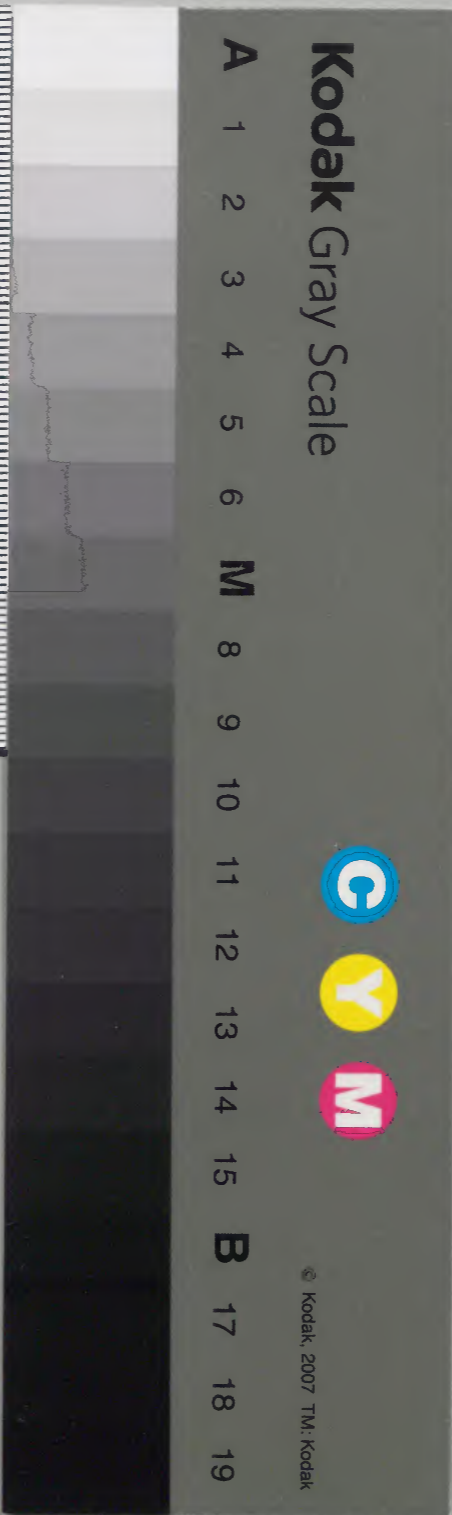
四海入海

三十四

和書門			
二八六五六	七六	一三	六四
號	函	架	冊

內閣文庫			
二八六五六	六四	二	三
號	冊	架	架

內閣文庫	
番號	和 28656
冊數	64 (34)
函號	206 666

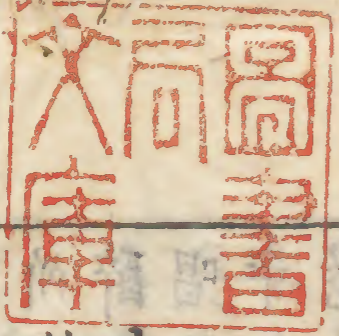




Red square seal impression, likely a library or collection stamp.

Red square seal impression, likely a library or collection stamp.

Faint, ghostly text visible through the paper, likely bleed-through from the reverse side. The text is arranged in vertical columns and is mostly illegible due to fading.



入海卷第齒之一 前建長笑雲清三述

校正王狀元集註分類東坡先生詩卷之齒

吉祥寺賞牡丹 花詩七十九首

天下白云仙溪紀年錄云熙寧五年壬子先
生三十七歲杭州通判三月二十二日觀花
吉祥寺作牡丹記序并詩 牡丹事見遺芳
翰苑遺芳云次公曰牡丹唐人謂之木芍藥
按謝康樂集中言竹間水際多牡丹北齊楊
子華有畫牡丹則知牡丹花亦已久矣但自
隋以來文士集中無牡丹歌詩檢隋朝種植
法初不說牡丹則知隋朝花藥中所無也自
貞觀中始於汾水衆香寺宜取牡丹開元中
禁中初重木芍藥即今牡丹也

入海卷第齒之一

人老簪花不自羞花應羞上老人頭醉歸扶路
路人應笑十里珠簾半上鈎

醉歸 醒說云此以下二句言我已老人今醉
後簪花故歸途十里之間簾中美人常見之而
咲也十里珠簾蓋用杜牧揚州之詩以言羨人
所居也

醉歸扶路 芳云晉羊曇嘗曰石頭大醉扶路
唱樂不覺至西州門附謝安傳

半上鈎 芳云樂天詞洞戶斜開扇踈簾
老人 白云某謂蒙齋先生詩林廣記前集第
四劉禹錫看牡丹詩云今日花前飲甘心醉幾

杯但愁花有語不為老人開蘓子由云此詩感
慨東坡吉祥寺賞牡丹一絕正與此意同又載
先生此篇云杜牧之有詩云東風十里揚州過
卷上珠簾恐不如東坡蓋用此語也

一韓抄云人老一坡言ハ我カ年老テ花ヲ簪スルハ
ニモアハ又事ナル程可羞カ年老ノクセニホリタ
花ハ若衆ノ頭ニ可上カサモナクテ老人ノ頭ニホリタ
ヨトテ花ハ可羞ソ花カ蓋ト云ハ一人ノ不羞事ハ猶深
ニヘタソ醉一我老テ花ヲ簪ニナメト、醉テ歸レハ十里
ハカリノ間ノキヤウヤノ傾城トモカ簾ヲアケテヤシ此東坡
カナリハト云テ可咲ソ人應咲ト云ハ十里珠簾ノ中ノ
美人カ可咲ソ 一云按本中牡丹一名鹿韭一
名鼠姑埤雅曰世稱牡丹花王芍藥花相

和陳述古拒霜花

白云年譜等不載之或說云同前作 陳述

古事跡見遺芳

芳云陳述古名襄福州候官人少孤自立與

陳烈周希孟鄭穆為交閩中号四先生神宗

立知諫院改侍御史知雜論新法不便乞貶
斥王安石呂惠卿以謝天下劉述范純仁無

罪宜復以言不行願補外惜其去手詔諭之
脩起居注為知制誥安石忌之出知杭州以
樞密直學士知銀臺司兼侍讀判尚書都省
卒在經筵時神宗嘗訪人材之可用者自司
馬溫公東坡以至鄭俠九三十三人以對東坡
與述古相從錢塘九二年倡醉皆散在諸卷
芳云陶岳零陵記曰拒霜花樹叢生葉大而
岐花甚紅九月霜降時開故謂之拒霜
谷詩注十三卷次公曰即木芙蓉也
公曰千株蓋言群木也一番黃言其葉宋玉所
謂悲哉秋之為炁也草木搖落兮變衰是也
白云某謂群書要語云芙蓉一名拒霜花柳
宗元有芙蓉亭詩歐陽公有拒霜花詩又唐
子西有芙蓉溪詩云人間八月秋霜嚴芙蓉
溪上春酣々二南變盡魯叟華七國破後鄒
軻談人間三月春光好溪上芙蓉跡如掃周
家盛處伯夷枯漢室隆時賈生老小兒造化

誰能窮幾回枯枿還芳叢只應人老不復少
有酒且發衰顏紅
一云同前作拒霜花ハ芙蓉ヲ云也

千株掃作一番黃只有芙蓉獨自芳喚作拒

霜知未細思却是最宜霜

千株勝云此以下二句言萬木黃落之後木

芙蓉獨開也頗本株字作林

千株白云顧氏株作林某謂事文類聚後集

三十二載此詩株作林細思作看來餘是同

一云千言ハ秋ニナリテ秋風カ一掃テ皆成黃葉

時分ニ只芙蓉ノ三花サキテ有ソ顧氏本ニハ株ハ作

林ノ喚々此ノ芙蓉ヲ霜ノフル時分ニサクト云テ拒

霜ト云ハ其名カ此花ニヨウモ欄ハヌソナセト云ハ細

思ハ此花ハ霜ニ宜トコソ云ハテト云ソ

批宛臆有情一云宛然トナウツクレキソ臆ハウルク

トニタト云心ソ此詩ハ此ノ花ノキツカト体ニ出テ、是ト
云一ハ上ヘハ見ヘ子トモレカモソコニホヤカナル處カ言外ニ宛
然ト見ヘタソ此批語ヲ以テ見ルニ言ハ世界ハ王呂
黨ニ一變ナ成テアルハ秋風ニ草木ノ皆黃落スルカ
如キソカ、ル時節ニコソ士君子タルモノ、節義ハ見シ
ソ此ノ述古カ節義コソ芙蓉ノ霜ニ開タカ如キソサル
程カ、ル時節ニ此ノ述古カ如キ節義ノ人カナウテハ
サテソ誠ニ頹波砥柱トモ云ヘキ人ソ述古ハ專譏新
法不便存ラレタル人ソ

吉祥寺花將落而述古不至

此時陳述古為杭州太守也
芳云同前熙寧五年三十七歲通判杭州
白云宿年譜云熙寧六年癸丑先生三十
八歲作也遺芳云熙寧五年三十七歲通判
杭州作也兩說不同故并記之 仙溪紀
年錄不載之某謂施宿說可矣

今歲東風巧剪裁含情只待使君來對花無
信花應恨直恐明年便不開

對花 賸云此以下二句言牡丹待陳述古來
賞述古想有來遊之約不來故花可恨其無信
也已有恨則恐明年不復開也無信言無誠信
也蕪雪云言無音信也刻楮子謂信字二義皆
可也然上辭為勝焉
使君來 芳云樂天新栽梅詩今年好為使君
開 次公曰使君指言陳述古也句倣張祐云
明年開 芳云樂天重題西明寺牡丹詩只愁
離別長如此不道明年花不開
對花 白云續翠云對花於花之義也無信二
說詳見賸續翠與蕪雪同以為音信之信也北
禪取誠信之信也
一云今言ハコトニ春ハイツヨリモ見事ニ花カ開タ

ソ是ハ心カアリテイツヨリモトリツクロウテ開タイナモノ
ト云ヘハ所詮是ハ守護トノ、述古カ御出アリテ御覽
セウストヲセラシタレトモ信カナクテ御出テアリテ御覽セラ
シヌ程花カ恨テアラ無益ヤ開モ所詮モナイト思テ明
年ハ開イテカアラウスラウト思テ恐ル、ソ信ハ言無
誠信ソ

述古聞之明日即來坐上復用前韻同賦

白云同前作

述古聞之 白云言聞先生之詩也

即來 白云續翠云云イカケラレテエコラヘイテ

來也

一云聞之ト云ハ坡カ前詩ヲ聞テ述古カエコラヘイ
テ來テ前詩ノ韻ヲ次テ述古モ坡モ同賦ソ

仙衣不用剪刀裁國色初酣卯酒來太守問

花々有語爲君零落爲君開

仙衣 勝云此以下二句蓋以仙衣與美色喻

花也已是仙衣非尋常剪刀所裁也

太守 勝云此以下二句蓋坡代花而答太守

之問也 按漁隱叢話前集四十三茗溪漁隱

曰才調集有無名氏絕句云春花并々歸柯処

云東坡吉祥寺花詩云太守問花々有語云遂

與前詩畧相同豈偶然耶

國色 芳云松窓雜錄大和開成中上嘗問程

脩已云

卯酒 芳云樂天閑樂詩空腹三盃卯後酒曲

脛一覺醉中眠

問花 芳云南部書嚴憚字子重善爲詩有

顧備茶山詩云酒盡云探情詩有絕句云春光

冉々云次公曰爲君零々嚴憚詩云意亦反之
國色 白云遺芳云松窓雜錄大和開成中唐

文宗年号也。○中上嘗問程修已云。續注云。唐玄宗云。某謂詩學大成牡丹部云。唐玄宗開元中。內殿賞花開宴。上問程修已曰。京師有傳唱牡丹者。誰稱首對曰。李正封詩云。國色朝酣酒。天香夜染衣。時貴妃方寵。曰。謂妃曰。妝鏡臺前。飲一紫金瓊。則正封之詩可見矣。詩學大成與續注畧同。但穆作程而已。太守問花。有語。白云。墨点續翠。朱点北禪。漁隱叢話前集四十二云。才調集有無名氏絕句云。春光冉冉歸何處。更向樽前把一盃。盡日問花。不語為誰零落。為誰開。東坡吉祥寺花前詩云。太守問花。有語為君零落。為君開。遂與前詩畧同。豈偶然邪。古今詩話載太上隱者人。莫知其本末。好事者從之。問姓名。不答。留詩一絕云。偶來松樹下。高枕石頭眠。山中無曆日。寒盡不知年。東坡贈梁道人詩云。寒盡山中無曆日。日用此事也云。

一云仙。此詩ハ仙衣ト美人トヲ以テ花ニ比ソ言ハ已ニ人間ノ衣テハナイソ。仙人ノ衣テレハ尋常ノ如ニ剪刀ヲ下テ以テ裁レタモノテハナイソ。此ノ花ハ一向只仙衣ノ如キソサテ此花ノウツクニキ色ハ天下第一無双ノ美人カ如酒ノアサ、メシタカ如キソ。太陳述古トノ花ニ御問イテ事ソサテ此花ハ誰開キ為誰零ソト御問アレハ花カ答テ云ソ只守護テ御座アル述古トノ為ニ零落ニ又開リト云ソ。注春光ト云テハ漁隱叢話ニハ春花トナスソ。李鈴轄座上分題戴花。芳云。倅杭州時作。白云。年譜等不載之。遺芳云。通判杭州時作也。睚云。蓋座中之人皆分題作詩。蓋坡所得題。則戴花也。分題戴花。白点也。一云戴花ト云ハツクリ花ヲ美人トトカ頭戴ヲ云ソ。

二八佳人細馬馱十千美酒渭城歌簾前柳

絮驚春晚頭上花枝奈老何

二八 賸云此以下二句言佳人乘馬來陪宴
席唱渭城歌蓋餞送之筵乎斗酒十千蓋美酒
價高也蕉雪云細馬自古為不詳或說不一
義曰謂夫人為細君則細馬蓋言駝馬也此解
未為可也又一義云言所調習之馬也又唐書
有細馬有牽夫之語然唐書無注則真義難知
也刻謂漢書西域傳有小步馬孟康曰種小能
步也師古曰此說非也小細也細步言其能蹀
足即今所謂白步千跡也豈其小種乎由此觀
之則細馬蓋言細步馬也九飛騰踊躍蹄間尋
丈者豈女人所能乘哉細馬字常於女人用之
不宜哉北史四十三白健傳亦有細馬字

二八照 芳云李白江夏行正見當壚女紅妝二

八年 樂天東南行十千方得斗正當壚

渭城 芳云劉禹錫聞何戡歌詩舊人唯有何

戡在更與殷勤唱

奈老 芳云漢武帝秋風辭少壯幾時

况早春詩拭淚看花

細馬 白云詳見胘說也 僧無可詩云踏沙

夜馬細吹雨曉結清

十千 白云續翠云一斗千貫文也 某謂玉

壺清話云真宗皇帝嘗曲宴群臣於太清樓君

臣惟咲無間忽問酈沽尤佳者何處中貴人以

實價對之上遽問近臣曰唐酒價幾何無能對

者了晉公注了謂字公言好鶴人呼為鶴相

奏曰唐酒每斗三百上曰安知了曰臣嘗讀杜

甫詩曰速來 一作應 相就飲一斗恰有三

百青銅錢是知一斗三百上大喜曰甫詩可為

一時之史云見事文類聚續集十三

頭上ハ白ク云ク續翠云此句自云欵云二八佳人
欵此樣ニ春カ過ニハイクホトモナウ老イニ自云義可也
某謂如續翠解則佳人亦戴花如先生之老人
亦戴花座中之逸興也
一云二一一二八六十六言八十六歲ハカリノ美人カ
馬一ノリテ來テ在座渭城歌ヲ唱ソ渭城歌ト云ハ
渭城朝雨澁輕塵云此詩ヲ歌ソ是ハ座中ニヨソエ
行人ノルヲ送テハレ會スル欵ソ細馬ハソツツクトアヨ
△馬テ有ソレタチノ馬ナトハ云モノソコアレニアヨム馬ヲ云
ソ細步馬ヲ云ソ此說カヨイソ勝說一イロク義理カアレ
トモ細步馬ト云義ヲ好ト云ヘルソ或說ニハ女人ノル馬
ナル程チイサイヲ云ト云義モ有ソ此說モ不是ソ十一一
十千羨酒ト云ハヨイ酒ヲシハ一斗ヲ十貫文ノ錢テ
買タル酒ノ如此ノ酒ヲ飲テ渭城ノ歌ヲ唱タソ簾ノ
サテ時分ハイツノ時分ト云ヘハ春ノ晚トレハ簾前ニ
柳絮カハツハト飛フ時分ノ座敷外ハ如此ソ廿座
中ハ頭上ニ美人ノ夕チカ戴花歌ヲ唱ソサテ披毛說

與ニ戴花カ年老ヲハナトセウソ日月ハ速ニ迂テハ春
モ晚程ニソ戴花ト云ハツクリ花ヲ云ソハ春ノ晚トレハ簾前ニ
露濕醉中香掩丹月明歸路影婆娑綠珠吹
笛何時見欲把斜紅挿皂羅

露濕 勝云此以下二句言頭上所戴之花和
露發香和月生影也懶雲云柳子厚文有振動
群木掩蔕衆中之語言風來次第動物之容也
今以言花香之動蕉雪云戴花言造花然言真
花亦佳矣
綠珠 勝云此以下二句言李軫轄家有如綠
珠之佳人而不見我若見之則宜使之戴此花
也懶雲云皂羅言髻鬟之色也蕉雪云蓋覆髻
之薄羅也刻諸蕉雪解可也
婆娑 芳云毛詩子仲之子一其下
綠珠 芳云晋石崇傳有妓曰一美而艷善吹

河入海流之一

笛次公曰綠珠云者以李幹轄有妾也皂一
持髻也云云露濕云云白云以此句見則戴花即造花說似不
可只言真花而已蕉雪以為造花詳勝
影婆娑白云上句以屬二八佳人則此句亦
佳人歸路可如是也又上句以屬先生則此句
亦先生之歸路可如是也
綠珠 白云二八佳人ハ公界者此綠珠カ如キ
者ハ李家之妾入客袋而不出座上モ座土ハイ
タシタラハカヤウニメナフルヘキモノヲノ心也
一云露一此以下二句ハ二八佳人ニカケテモ見ル
ソ又ハ坡自モ云ッ坡ニカケテ云ハ、言ハ坡此ノ造リ花
ヲ戴六花露カ醉巾ヲ濕メ其香掩冉ト動リ是ハ
造リ花ナル程露ハナニカアラウソナレトモ花ト云ハ露ト云
ソサテ花ヲ戴テ簪ニメ歸ル六月ニ和メ其花ノ影カ波
娑タルソサテ造リ花ナラハ影ハアラウス香ハナトメアラウ
ソト云ハ是ヨリ以下ニモ云ソ蒲傳正カ處ニ美人カ花

ヲツクリテ藥ヲスリテ香アルト云程是モ其ノツレソ或ハ
戴花ハ真實ノ花ヲ云ト云ソ緑一前ニ云二八佳人ハ
其ハ公界メ美人ソ其外ニ李幹轄カ家ニ綠珠カ如キ
美人アルヲ秘藏メ出メ見セサル程云ソ坡言ハ若シ
此美人ヲ出メ我レニ見セラレタラハ此ノ戴花ヲ以テ
其美人ノ髻ノ色ノ皂羅羅ノ如ナルニ挿ニウスモト云
ソ或説ニ皂羅髻ヲ覆タルセノテアルト云ソヤツト頭
上ニウケカケタモノソ
批慷慨覽岩句々見題 一云吁イカメシク志ヲア
ラハメ大ニ云タモノカナ句々ニ題ニ入テ戴花ヲ作タソ
三私云慷慨覽岩ハ簾前柳絮驚春晚頭上花
枝奈老何ノ二句ニアタリテ云タ欤

陌上花三首

并引

游九仙山聞里中兒歌陌上花吳越王妃

每歲春必歸臨安王以書遺妃曰陌上花
開可緩不歸矣其人用其語為歌含思宛
轉聽之凄然而其詞鄙野為易之云

芳云同前作

白云熙寧六年癸丑先生三十八歲杭州通

判作

陌上花 白云曲名續翠云此引難解

每歲春必歸臨安 勝云臨安蓋其妃鄉里

故每歲歸省也

可緩不歸矣 勝云言陌上花已開可緩不

歸省不可急去蓋挽留之語欤或云舊說為

自臨安歸王宮不可也蕉雪云杭州東西九

九縣臨安其一也蓋錢鏐妃每春歸于此也

吳越王 白云為錢鏐則第三詩義不穩為

錢鏐則詩意易解而已 諸老亦無正說勝

義似不分明也 蕉雪續翠北禪太畧以為

錢鏐雖然第三詩遲々君去魯以言降宋去

其父母國則必是錢俶也雖然引并第一第

二詩似言錢鏐之事也故第三詩勝云刻謂

所謂錢鏐夫人耶錢俶夫人耶此論八人

不之義也 平而 其 論 八 人

白云先生表忠觀碑有錢氏始末故引之見右

蘇子瞻代趙閱道撰表忠觀碑云熙寧十年

十月資政殿學士右諫議大夫知杭州軍州

事臣抃言吳越國王錢氏墳廡及其父祖妃

夫人子孫之墳在錢塘者二十有六在臨安

者十有一皆荒廢不治父老過之有流涕者

謹按故武肅王鏐始以鄉兵破走黃巢名聞

江淮復以八郡兵討劉漢宏并越州以舉董

昌而自居於杭及昌以越叛則誅昌而併越

盡有浙東西之地傳其子文穆王元雍至其

孫忠顯王仁佐遂破李璟兵取福州而仁佐
之弟忠懿王俶又大出兵攻璟以迎周世宗
之師其後卒以國入觀三世四王與五代相
終始天下大亂豪傑蜂起方是時以數州之
地盜名字者不可勝數既覆其族延及于無
辜之民罔有子遺而吳越地方千里帶甲十
萬鑄山煮海象犀珠玉之富甲於天下然終
不失臣節貢獻相望於道是以其民至於老
死不識兵革四時嬉遊歌舞之聲相聞至于
今不廢其有德於斯民甚厚皇宋受命四方
僭亂以次削平而蜀江南負其險遠兵至城
下力屈勢窮然後束手而河東劉氏百戰守
死以拒王師積骸為城醜血為池竭天下之
民力僅乃克之獨吳越不待告命封府庫籍
郡縣請吏于朝視去其國如去傳舍其有功
於朝廷甚大昔竇黈以河西歸漢光武詔右
扶風修理其父祖墳塋祠以太牢今錢氏功

德殆過於黈而未及百年墳廟不洽行道傷
嗟甚非所以勸獎忠臣慰答民心之義也臣
願以龜山廢佛祠曰妙因院者為觀使錢氏
之孫為道士曰自然者居之凡墳廡之在錢
塘者以付自然其在臨安者以付其院之淨
土寺僧曰道微歲各度其徒一人使世掌之
籍其地之所入以特修其祠宇封植其草木
有不洽者縣令丞察之甚者易其人庶幾永
終不墜以禰朝廷待錢氏之意臣抃昧死以
聞制曰可其妙因院改賜名曰表忠觀銘曰
天目之山茗水出焉龍飛鳳舞萃于臨安云
一云陌上陌上花八曲ノ名ソ游九ノ聞
里中兒トモノ陌上花ノ曲ヲ歌フ聞个ハ其歌ハ
吳越王錢俶カ妃ノ我カ父母入イラル臨安へ每
歲婦覲メ省ニ行カルヲ吳越王妃へ書ヲヤリテ今
陌上ニ花モ開テ面白ケレハ緩々ニツカニ臨安へ
婦省セテ上云ハルソ其書語ヲ用テ歌トスルソ

妃ハ臨安人ソ父出在臨安サル程歸省スルソ每
歲如此ソ或ハ下子へ妃ノ行シタラコトヨリ書ヲ贈
テ云ト云時ハ難心得ソサレトモイテ心得ナラハ陌上
花開可緩々歸矣ト点ヲ付テ心得タソトウトク
御歸ソロエト云ソ此時ハ以書ト云ヘハヨイソ是ハ
古人モカウハ御心得アラウスカナトテ其ノ義ヲハム
サレヌソト思ヘハラキ字矣字ヲ置程サテ歎ソ乎歎
耶哉夫疑辭矣而焉也決辭ト云程サテ矣字ニ
ヨリテサウハ心得ラレサルイナソサレトモ其ハ初心ナ時
コソサナレキノ文章ヲカクトキハ矣字ヲ置テハナリイ
ラレトヨミテ疑フトキニ矣字ヲ置ソ其時ハ此義モ心
得タソサレトモ只前ノ説カククノ詩ニモ其心カアル
程好ソ是ハ桃翁説ソ

一云替古畧云吳越王錢鏐字具美杭州臨
安人唐僖宗時為董昌偏將殺退黃巢兵昌
以鏐為都指揮董昌尋亦叛昭宗以鏐為浙
東招討使平昌進封天下兵馬元帥尋封王

至是梁開平元年封吳越王後唐莊宗賜王
冊金印鏐居杭州二十一年壽八十一薨
一云五代史吳越世家錢氏自唐末有國兼
有兩浙幾百年宋吳俶朝太祖厚禮遣還國
太平吳國三年詔俶來朝俶舉族歸于京師
國除錢王三世五主錢鏐子元瓘太子佐々
弟俶々弟俶
一云錢塘清容雜錄劉道真錢塘記議曹華
信議立防海塘始開幕有致土石斛即與錢
一斗旬月間來者如雲塘未成而鏐云石敢
土於是載土者皆拜置而去塘成一境蒙利
縣本名泉亭回是改為錢塘
一云坡詩五卷注錢王自鏐至俶三世五主
乘唐末起自民伍有浙東之地歷五代朝貢
不絕太祖龍興乃以其地歸有司而挈其族
屬朝京師云

陌上花開胡蝶飛江山猶是昔人非遺民幾
度垂々老遊女長歌緩々歸

陌上勝云此以下二句言今亦陌上花開也
江山依舊然錢王及妃不存也

遺民勝云此以下二句言吳越之間自錢鏐
以來于今已百餘年幾人老盡也然尚有遊女歌
舊時陌上花之曲也此亦吳越王遺愛所存也

異物是人非芳云選魏文帝與吳質書節同時
遺民芳云左傳猶有先王之焉

垂々老芳云五代史補僧貫休入蜀獻王建
詩云
遊女芳云詩漢廣漢有
陌上白云續翠云此詩云今事也
一云陌一是八昔事ナルカ今モ陌上花開テ胡

二三昔如ナルカ江山モ千ツト昔ニハカワラヌカ昔人ハ非
ニ大今ハナイソ吳越王モ其妃モ今ハナイソ云心ソ遺
一言ハ吳越王亡ヨリ至今ニテハ百餘年ニナル程此
處ハ民トモハイカホトモウニシカワリクシタカサレトモ此處ノ
遺民ハ猶モ其ノ吳越王ノ詞ヲ唱テ遊ソ至今風
俗驪山下村笛猶吹阿濫堆又商女不知亡國
恨隔江猶唱後庭花ナトノ心ト同キソ三私云
此坡三首詩コソ陌上花ノ曲ノ詞ソ舊ノカ鄙陋ナ
程此詩ヲ旧詞ニ易歌ハスルソ旧陌上花ノ曲ニ擬テ
作ソ山谷カ竹枝詞ナント云類ソ垂々ハ老速ニ來ヲ
云欽ソ

陌上山花無數開路人爭看翠輦來若爲留
得堂々去且更從教緩々廻

陌上勝云此以下二句言陌上花開之時錢
氏妃來于臨安也

若為勝云此以下二句蕉雪云錢鏐意言用
何計留此春去又使妃緩々歸耶言春若留則
妃亦不可急去也

翠輶芳云選陸機羅敷艷歌北渚盈輶軒
蒼頡篇曰衣車也廣韻輶四面屏蔽婦人車也
堂々去芳云唐薛能詩青春云

陌上白云續翠云此詩云昔事也

一云陌上一此詩八言昔事ソ言ハ陌上山花ハ
スツト開テ無數ソ此時分ニ王妃ノ翠輶ニノリテ臨
安へ父母ヲ歸觀ニ二御出テアル程路人モ是ヲ爭
見ソ若何一坡代吳越王意云ソ甘テ何トナカ春ノ
堂々トナ去ルヲ留メ又右妃ヲメ臨安緩々ニ歸觀
セシメウスラウ春カモレ留ラハ妃モ急ニハ臨安エ去ニイモ
ノヲト云テ春ヲ恨ミラル、ソ此ノ句テ右妃ノ臨安へ
行カル、ヲ留メタ事ハ見ヘタソ父母ヲ省ニ行カル、ヲハ
ナントメ留ラレウソセメテキツト緩々ニツカニ臨安エ御
回リアレト云ハル、ソ

生前富貴草頭露身後風流陌上花且作遲

遲君去魯獨歌緩々妾回家

生前勝云此以下二句言吳越王生前富貴
纒如草露耳今則何有哉唯身後亦留陌上花
一曲而已

且作勝云此以下二句蓋坡今代妃而答錢

鏐也錢鏐纒三代及于宋吳舉國歸朝故妃言

錢王且緩々去杭歸宋如孔子去魯何其身已

去杭之急而却欲令我纒々歸耶君指錢王也

刻謂所謂妃錢鏐夫人耶錢俶夫人耶若錢俶

則上解尤可也坡公此論蓋在今議古則縱錢

鏐妃未為害也蕉雪解言錢鏐也

生前白云續翠云此詩議論也

遲々白云某謂先生表忠觀碑云視去其國
如去傳舍此詩云遲々去魯一時之論而已

勝説補遺云續翠本引表忠觀碑云吳越國王
錢氏墳廡及其父祖妃夫人子孫之墳在錢塘
者二十有六在臨安者十有一且作遲々君去
魯續翠云言錢俶也刻楮子按佛祖統紀第十
云吳越忠懿王錢弘俶字文明開寶在宋太祖
○八年隨王師克金陵九年二月入朝詔賜劍
履上殿詔書不名封其妻孫氏爲吳越國王妃
云陌上花曲若係錢俶妃則此孫氏乎
一云生一言ハサテモ吳越王ハ生前丁ハ浙東十三
州ヲモチテイカメイ大名富貴ニアリシモ只草頭露ニテ
ソアラスキトモナヤ今身後ニテモノコリテアルモノハ風流ニ
云イステラレタル陌上花ノ詞ノミソ且、一是ハ坡切代
妃吳越王ヲトカメテ云ソ妃ノ云ハル、ソ我レカ父母ヲ
婦省スルカ爲ニ臨安ヘイクヲタニモ緩々ニシツカニ回シト
御留アルニナシレタレハアリニハ三代メニハ宋朝ヘ浙東ノ
十三州ノサシ圖ヲマイラセテ歸降セラレタハアラ我レ
等ヲ留メラレタ詞トハチカウタモノカナナセニ急ニ降参スルソ

孔子ノ魯ヲ去ル時ニ遲々タルカ如ニハセヌト云ソ是ハ
今日カラ昔ヲ議論ナク程錢鏐カ妃ニメ云タモヨイソ
此例モアルハソ代古塔主與洪覺範書ト云セアル程
ソ吳越王錢鏐モ子孫ノ代ニ宋ニ歸降レタ事ハ勿
論ナシトモ今カラ昔ヲトカメテカウ云タコソ猶面白ソサテ
刻楮ハ勝ノ補遺ニハ錢俶カ妃ト御覽ヒタソ其ハ二持
七ナリ

和述古冬日牡丹四首

芳云同前作
白云仙溪紀年録云熙寧六年癸丑先生三
十八杭州通判是年和陳述古十月牡丹
勝云詩林廣記冬字作秋韻本無四真二字
白云某謂漁隱叢話前集四十四并詩林廣
誼後集第四載第詩并詩案題爲秋日牡
丹又漁隱後集第十載第四次末二句又後
集第三十載第三次全篇并題爲冬日牡丹

各錄每詩下

芳云陸務觀云東坡冬日牡丹詩初不曉一
有妖紅翠欲流為何語及造成都過木行街
有大署市肆曰郭家鮮翠紅紫鋪問土人乃
知蜀語鮮翠猶鮮明也東坡蓋用鄉語

一 朵妖紅翠欲流春光回照雪霜羞化工只

欲呈新巧不放閑花得少休

一 朵 勝云此以下二句言今於冬日牡丹一

朵開故雪霜寒色有毒於此花春光也

化工 勝云此以下二句言化工欲呈新巧特

使牡丹開于冬日也凡秋冬則花木可休息特

也然今又開花此不得少休之謂也

妖紅 芳云退之晚春詩嫚綠一半不存

翠欲流 芳云困學記聞云陸務觀謂蜀語鮮

翠猶言鮮明也愚按嵇康琴賦云新衣翠粲李

周翰注翠粲鮮色李善注引子虛賦禽呼翠蔡
張揖曰翠紫衣聲以鮮明為翠乃古語

呈新巧 芳云歐陽脩牡丹圖詩客言近歲花

特異往々變出呈新枝

一 朵 白云某謂漁隱叢話前集四十四并詩

林廣記後集第四所載詩案云杭州一僧寺內

秋日開牡丹數朵陳襄述古○作絕句其和

云一 朵妖紅翠欲流云此詩譏當時執政以化

工比執政以閑花此小民言執政但欲出新意

肇畫令小民不得暫用也 遺芳以鮮明為翠蓋

第二詩下 陸放翁評見遺芳以鮮明為翠蓋

蜀人常語也困學記聞說也

一 云一 朵一 妖紅八不時冬サク程并子妖紅上云ソ

翠ト云ハ鮮明ナルヲ云ノ蜀ノ鄉談ソ言ハ此牡丹

カ冬ノ日ニサキツキモノイ時サイタカ其色アサヤカニウツソ

シイソ春ノ言ハ霜雪寒色此花ノ春光ニ回照セラ

レ下向目モ尺ルニイソ化ノ造物者也新巧ヲ

呈セントホツナサテ冬 日ニ牡丹ヲ開カスルソ九ノ秋冬ハ
蒸ノ休息スル時ノサアルニ冬ニ日ニ花ヲ開カスル六千ツ
トモ牡丹ヲヤホリヲカシトテサカスルイナソ

花開時節雨連風却向霜餘染爛紅漏泄春

光私一物此心未信出天工

花開 暎云此以下二句言九春來花開之時
多風雨甚易零落故今於冬相開之地劉謂唐

人于武陵詩花發多風雨私生足別離坡公論
不妄發也

漏泄 雖云此以下二句言群花未開牡丹獨
開此春光私于一物也然天公未可有私則有

別弄化權者乎刻謂蓋言時宰弄權也
花開時節 芳云劉禹錫賞牡丹詩動京城

此心未信 芳云施本作公鳥臺詩話
云熙寧六年任杭州通判時知州係知制誥陳

襄字述古是年冬十月內一僧寺開牡丹數朶
陳襄作詩四絕軼嘗和云此詩皆譏諷當時執
政大臣以比化工但欲出新意譬畫令小民不
得暫閑也

一云花一春花開之時分ハ雨魔風難テイツモ花ヲ
損サスルソサル程却一ソ爛紅トハメツタト紅ナルヲ云ソ

言ハ春ハ雨連風花ヲ損程サテ風雨ニ損サカシトテ
冬ヒラカスルソ漏一言ハ所詮天公ハ偏頗松ハサイト

云ニ私カ有ルカソナセニナレハサウ風雨ヲソレハ萬花千
草トシテモ開カセテコソアルニ牡丹ハカリヲトリケテ冬

開カスルハ春光ヲ天公カ牡丹一物ニ私スル歎ソカウ
云テ底心ハ天公ハヤウヤサウ一物ニ私スル事ハアルト云

ソ此詩ナトコソキツカト時ノ執政ヲ譏ト見ヘタソ言ハ
王呂黨カ專權メ新法ヲ行カヤウヤ天子ノ御心ヨリ

不出儿事テハアルト云ソ是ヲ以テ見レハ上ノ詩ノ化工
一不放一ノ句モ新法ヲ以テ民ヤスキ事ヲ不得ヲ

云タソ

西河入海高之一

十一

西河入海高之一

十一

西河入海高之一

當時只道鶴林仙能遣秋花發杜鵑誰信詩
能回造化直教霜柝放春妍

誰信勝云此以下二句蓋言述古詩奪造化
權故令牡丹不特而開不必待殷七七術也
能遣秋花發杜鵑芳云續仙傳京口鶴林寺
杜鵑花盛為三春遊觀之最重九殷七七往宿
其下夜見三女下來云妾為上玄所命司此花
在人間已百年非久即歸閬苑今與道者開之
晨起花發如春數日不見亦無落花之迹鶴
林神女云
鶴林白云某謂漁隱後集第三十云唐昌觀
玉蕊鶴林寺杜鵑二花在唐時為盛名聞天下
玉蕊花猶有詞人賦詠唐百家詩選載王建詩
云一樹籠鬆玉刻成飄廊点地色輕人女冠衣
覓香來處惟見堦前碎月明劇談錄云吐都安

業坊唐昌觀舊有玉蕊花甚九每發若瑤林瓊
樹元和中注唐憲宗○春物方盛車馬尋玩者
相繼忽一日有女子年可十七八衣縹綠衣乘
馬峩髻双鬟無簪珥之飾容色婉約迥出於眾
從以二女冠三小僕既下馬以白角扇障面直
造花所佇立良久令小僕取花數枝而出將乘
馬迴謂女冠曰曩有玉峯之約自此可以行矣
時觀者如堵皆見舉轡百步有輕風擁塵隨之
而去頃更塵滅望之已在半天方悟神仙之遊
刈賓客有詩云玉女來看玉樹花異香先引七
雲車攀枝弄雪時回首驚怪人間日易斜續仙
傳云鶴林寺有杜鵑花寺僧相傳云正元中
德宗○外國僧自天台鉢中以藥養其根來植
此寺人或見女子紅裳麗遊於花下俗傳花
神也一日周寶謂殷七七曰鶴林寺花天下奇
絕嘗聞能開頃刻花此花能副重九乎曰可也
乃前二日往鶴林寺宿中夜女子來謂七七曰

妾爲上蒼所命下司此花非久即歸閨苑今爲
道者開之來日寺僧訝花漸拆至九日爛熳後
經兵火其花遂亡信歸閨苑矣余求之唐人詩
集寂無詠此花者惟東坡守錢塘觀菩提寺南
漪堂杜鵑花云南漪杜鵑天下無披香殿上紅
豔鮪鶴林兵火真一夢不歸閨苑歸西湖又和
述古冬日牡丹云當時只道鶴林仙能遣秋花
發杜鵑又云安得道人殷七七不論時節遣花
開皆用此故事也

一云當一言八昔鶴林寺杜鵑花八仙女力爲殷
七七重陽二開カセタトカウ云傳ソ其ハ仙術テヒラカセ
タソ今ハサモナクテ冬日ニ牡丹ノ開テアル所詮是
ハ述古カ詩ノ力テ造化ヲ挽回ナ直一霜拊ノカ
枝ニウツクニキ花ヲヒラカセラシタソサテカウゾルハ誰カ
信セウソト云ソサナクテハ何カ冬日ニ牡丹ハサカウソ
ト云ソ

不分清霜入小園故將詩律變寒暄使君欲

見藍關詠更倩韓郎爲染根

不分 脍云此以下三句蓋言述古以清霜入
園爲不分故將詩律回暖於寒天使牡丹開也
使君 脍云此以下二句言述古若又欲見如
藍關詩知後事之術則當倩韓湘輩染其花根
也或云座中或有如韓湘者乎註有含稜字
言花輪之端有碧色爲綠也
不分 芳云杜詩十桃花紅勝錦
詩律變寒暄 芳云劉尚別錄鄒行在燕吹律
而温炁至
韓郎爲染根 芳云舊陽雜俎韓文公有從姪
能染花乃豎箔曲尺透牡丹叢抽其根以紫續
輕粉朱紅且暮浴其根九七日及花開每一叢
花中有一聯詩字色分明一乃韓公出關詩云

雲橫白 青瑣高議韓湘記非是
藍闕 白 云某謂漁隱後集第十云藝苑唯黃
云退之有示姪孫湘詩雲橫秦嶺家何在雪擁
藍闕馬不前予按酉陽雜俎言韓愈侍郎有疎
從子姪自江淮來年少狂牽韓責之拜謝曰某
有一藝恨叔不知曰指階前牡丹曰叔要此花
青蕙紫赤惟命也韓大奇之遂給所須試之乃
鑿箔擲窠簾紫礦粉朱紅且暮治其根九七日
乃填坵白其叔曰恨校遲一月時冬初也牡丹
本紫及花發色白紅歷緣每朶有一聯詩字色
分明乃韓出關詩一韻曰雲橫秦嶺家何在雪
擁藍闕馬不前韓驚異後辭歸江淮竟不願
成式所載如此及觀刈斧青瑣亦紀此事云湘
落魄不羈公勉之令學嘗作詩獻有解造逡巡
酒能開頃刻花之句公戲之曰汝能奪造化之
正以開花乎湘遂聚土覆盆良久曰花已發矣
舉盆乃碧花二朶細視之花葉間有金字乃詩

一聯公未曉詩意湘曰事久方驗公後以言佛
骨敗朝陽一日途中遇雪俄有一人冒雪而來
乃湘也曰公憶向花上之句乎詢地名即藍闕
也公嗟嘆久之命筆續成全篇一說不同如雜俎
之言則花上一聯乃韓公舊句如青瑣之言則
花上一聯本非韓公語韓時續成之耳雜俎言
指階前牡丹而治其根青瑣言聚土覆盆種花
二朶不知何者為是竊意段成式當時蓋有所
受之劉斧特玄竄是說而已東坡嘗有冬日牡
丹詩使君要見藍闕詠須倩韓郎為染根正用
酉陽故事又按續仙傳殷七六字文祥嘗醉歌
云琴彈碧玉調炉煉白丹砂解造逡巡酒能開
頃刻花則此詩非韓湘作 又勝說補遺載曲
陽雜俎青瑣等說評之
一云不 言ハ清霜カ小園トロクノヲクニテ入テ物
ヲカラスヲニクニ不分ナリト述古トノカ思ハレテ詩律ヲ
以テ寒暄ヲ變テ暖ニナレテ花ヲ御サカセアルソ詩律ヲ

律テヤカテ春光ノ律ノ心モ有ソ使一述古トノ從今
以後ノ事ヲ花ニヒラカセテ見タク思ワレハ韓湘カ如キ
者ヲ御ヤトイアリテ御サカセソ口ヘト云ソ或ハ座中ニ如
韓湘者アルカソ注ニ含稜ト云ハ花ノ縁ヲ云ソ

刁景純賞瑞香花憶先朝侍宴次韻

白云熙寧七年甲寅先生三十九歲以事正
月自杭列行潤州此年春在潤州作或說去
杭赴密時路歷潤作非也某謂熙寧七年
九月去杭赴密十一月三日至密此詩春作
故云或說非也次韻二字在下是亦一格也
先朝 白云指仁宗時也
芳云刁景純事見廿四卷哭景純詩注
芳云復齋曰廬山瑞香花古所未有亦不產
他處天聖中始稱東坡諸公繼有詩詠豈靈
中異芳侯時乃出故記序篇什悉作瑞字訥
禪師云山中瑞采一朝出天上名香獨見知

張祠部圖之強名佳客以瑞為睡焉其詩曰
曾向廬山睡裏聞香風占斷世間春繡花莫
撲枝頭蝶驚覺南柯半夢人漁隱曰余觀元
祐群公文集並無詠瑞香花詩惟東坡次句
曹子方菴山真覺院瑞香花云又有江西月
詞三首其一云領巾飄下瑞香風驚起謫仙
春夢中其一云更看微月轉光風歸來香雲
入夢中東坡詞意亦與張祠部詩意相類但
能含蓄之耳漁隱曰陳子高九日瑞香盛開
有詩云宣和殿上春風早紅錦薰籠二月時
流落人間真差事九秋霜露却相宜俚俗曰
此詩遂号瑞香為錦薰籠余嘗嫌其名不雅
未能易之也
云刁景純言八刁景純瑞香花ヲ賞メ先朝二
天子ノ御宴ニ侍メ瑞香花ヲ見シテ思出メ詩
ヲ作ソ其韻ヲ坡王次子作此詩ノ先朝ハ仁宗ノ
朝ヲ云ソ此時景純在潤州

上苑天桃自作行劉郎去後幾回芳馱從年
少追新賞閑對宮花識舊香

上苑 陸云此以下二句蓋前景純去朝之後
新進之士多滿朝也劉郎比景純也
厭從 陸云此以下二句言景純不欲從少年
賞上苑春只對昔日宮中所見之花識其舊香
而已所謂瑞香花也
天桃 芳云詩桃之夭夭灼灼其華
年少 芳云歐陽永叔手種菊花詩種花不種
兒女花老安能逐一
宮花 芳云李白詩一爭咲日
宮花 白云言瑞香花モ上宮中ニ見ル花モ今
見モ同瑞香花也景純今在潤也
一云上 桃ヲ以テ朝廷新進ノ士ニ諭ソ言ハ
景純朝ヲ去テ新進ノ士多滿朝ニ作行ソ行ハ

列ソサル程唐ノ時劉禹錫カ朝廷ヲ去テ後ノ如キ
ソ以劉郎比景純ノ劉カ詩ニ玄都觀裏桃千樹盡
是劉郎去後栽ト作ソ馱一言ハ景純從少年之
輩上苑ノ春ヲ賞セニ一フイヤカリテ夷中ニ在テ只昔
宮中下所見ノ瑞香花ニ對テ其旧香ヲ識ルノミソ
欲贈佳人非泛洧好紉幽佩吊沈湘鶴林神
女無消息為問何年返帝鄉

欲贈 陸云此以下二句言景純以此花若贈
佳人則可如鄭衛淫風之於芍藥唯當紉之為
佩如屈原於蘭也
鶴林 陸云此以下二句蓋借杜鵑花故事以
言此花終當歸仙鄉也蕉雪云乘白雲還帝鄉
尋常言天子登仙今詠先帝宮中瑞香花特使
還帝鄉之字尤切當矣
泛洧 芳云韓詩三月上巳鄭國之俗於溱洧

之上執蘭相招袞除不祥
沈湘 芳云選王褒九懷伍胥子浮江屈子芳
消息 芳云魏管寧傳常使經營
佳人 白云續翠云無賢人也無賢則無所贈
也北潭云若贈佳人則可如鄭衛之媼風也
某謂續翠以佳人比賢千家第八杜子美詩云
絕代有佳人幽居在空谷其題注引毛詩簡兮
篇云彼美人兮西方之人兮蓋言賢者有佳美
之德此詩亦以佳人喻賢者若用新進少年至
於陳棄舊臣南寓意有此作云由是觀之則續
翠說為長也天挑并少年等皆指新進劉郎宮
花佳人等皆指旧物也
沈湘 白云某謂以旧臣物故者比屈
鶴林 白云詳雅以瑞香花比杜鵑云 某謂
此篇潤州作潤州鶴林寺有杜鵑花時已今而
不着其花故云無消息定是為仁宗歸帝鄉欽
然則此瑞香花亦近日歸帝鄉必矣此時景純

已老耄畧指之

一云欲言此花ヲ美人ナ下ニ贈ラウト思ヘトモ
美人ニハ芍藥トコソニヤウタレ此ノ瑞香花ハニセアハ又
程不贈ソ毛詩ノ泛洧詩ニ云タル伊其相詭贈之
以芍藥ト云夕類テハ此瑞香花ハナイソ泛洧詩ニ云
夕ハ鄭衛ノ潘風ソソレハイヤソ此瑞香花フハ如屈
原者ニ贈テ佩ニ紉セタラハヨカラウソ香ニ花ナレハソ鶴
一鶴林ノ杜鵑花ノ故事ヲ借テ此花ヲ云ソ言ハ坡
此詩ハ潤州作ソ潤州鶴林寺ニ有杜鵑花ソ時今
已ニ花ヲ不着程サテ無消息ト云ソアハ此ノ鶴林ノ
杜鵑花モ仁宗ノ帝鄉ニ御崩アリテ御崩御ナルニラ
トモ申テ歸タケナソサル程此ノ瑞香花モ定テ近日
帝鄉ニ歸ルハキソ今景純詠先帝宮中瑞香花程
サテ還帝鄉ノ字ヲ用イタカ切當ナルソ

八月十七日天竺山送桂花分贈元素

芳云同前作

白云年譜等不載之 題注云熙寧七年八

月作詳見題注在遺芳 注

云皇祐云仁宗年号

白云山谷詩第七畫孔雀詩云故山桂子落
秋風任天社注引樂天詩注曰杭州天竺寺
每歲中秋月中有桂子墮

芳云漁隱曰木犀園中最多路傍往往有參

天合抱者土人以其多而不貴之漕宇門前

兩徑自有一二百株至秋花盛開籃輿行清

香中殊可愛也古人賦詠惟東坡倅錢塘八

月十五云

芳云元素姓楊氏名繪漢州緜竹人少奇警

讀書五行俱下登上第入館開封推官守眉

徙與元神宗立召脩起居注知制誥知諫院

論事語侵宰相曾公亮神宗既行其言慮公

亮不自安改兼侍讀且以手札命滕甫諭旨

獎予甚渥然元素訖不就曰有言貴者不得

其言則去經筵非姑息之地也未闕月復知

諫院入翰林為學士拜御史中丞時安石始

得政紛更諸事賢士多引去元素極言其害

新法既行抗論尤力罷為侍讀學士守毫徙

南京移杭實與陳述古襄易地東坡與元素

交契最厚又俱以論新法去國在杭滿三歲

時熙寧七年秋七月也元素將至賦二詞以

迎之來未閱月坡得密州以去重陽前一日

席上賦浣溪沙詞又和元素南鄉子未行而

元素召還翰苑自撰勸金船坡既屬和又作

定風波送元素遂同訪李公擇於吳興作六

客堂張子野賦六客詞至潤又和元素菩薩

蠻詞自此分勢而元素以事貶荆南節度副

使未幾分司南京起知興國軍元祐初復待

制再守杭而卒二公長短句倡疇九七八而

詩止兩章其一在黃州次韻恐不應寂寥若

此疑有亡逸爾
一云熙寧七年八月作也
三秋云在杭作欽天竺寺在杭也

月缺霜濃細葉乾此花元屬桂堂仙鷲峯子

落驚前夜蟾窟枝空記昔年

月缺勝云此以下二句言十七夜月漸缺之

時節桂花特屬元素也桂堂仙言元素也元素

曾登第故用郊說桂林故事謂之桂堂仙欽

蕉雪云東堂及第則堂字亦有旨哉

鷲峯勝云此以下二句言目所贈元素桂花

而及鷲峯月桂與昔年及第也前夜言十五於

十七夜為前夜也蕉雪云昨日之前一日以上

皆謂之前日也刻謂空字言桂枝屬元素乎故

蟾窟空虛也蕉雪解同之

鷲峯芳云臨安志天竺即靈鷲山也南部

書杭州靈隱山多桂寺僧云月中種也至今中

秋夜往太子墜寺僧亦嘗拾得樂天天竺靈

隱詩宿日月桂落醉為海榴開又月中尋桂子

枝空白云續翠有二說其一與勝同其一云

始桂林一枝今不用故云空也朱点

一云月一言八月十七夜八月月毛漸缺ルソ又

霜モウスグフツテ濃ナリ細葉ハ桂花ヲ云ソ金粟ト桂ヲ

云ハ花ノチリクトチイサイヲ云ソサテ細葉ト此詩ニモ云

ソ此一此桂花ヲハ誰ニ贈テニヤウソト云ハハ桂堂

仙ノ元素ニ贈テアラハ恰好スヘキソ桂堂ハ翰林ヲ云

ソ仙ハ元素ヲ云ソ元素曾テ翰林學士ニナツタル人

テアル程ソサル程此ノ桂花ヲハ元素ニ贈リ申スノ又ハ

桂堂仙ハ翰林ノ故事ニハ不用メ元素ヲ舊ト及第

シタ事ニ用ソ其ハ郊說ヲ桂林一枝崑山片玉ト及

第シタ時ニ云夕程其故事ヲ用テ元素カ及第シタ

峯へ月中ノ桂子ノ落ルハ八月十五夜ノ事ソ此ノ
桂花ヲ元素ニ贈ルハ八月十七日事ナレハハヤスキテ
ラト、イソ言ハサテ天竺寺へ月中ヨリ桂子ノ落テア
ラ不思議ヤト驚シ事ハ前夜ニナリテスキタソサテ元素
昔年桂攀テ及第セ一程ニ蟾窟ノ桂ハヤ空枝ナルヘキソ
ナレニナレハ及第メ攀テ及第セメハ昔ノ事ナレハ記昔
年ト云ソ蟾窟八月ソ鷲峯ハ天竺山ソ天竺山昔
有梵僧云此山自天竺鷲山飛來八月十五夜
嘗有桂子落ト注ニモ云ソ

破緘高僧怜耿介練裙縵女鬪清妍願公採

擷紉幽佩莫遣孤芳老澗邊

破緘 勝云此以下二句言天竺山僧憐此花
光大溪女又與此花鬪妍也被緘言破衣也願
本高字作山字可也
破緘 芳云阿弥陀經各以衣緘盛衆妙

香譯云緘衣也 楚辭屈原離騷彼堯舜之耿

介兮注云耿光也介大也

練裙 芳云梁劉峻見任肪之子西華冬月葛

帔

清妍 芳云退之月池詩若不妬一却成相映燭

紉幽佩 芳云屈原離騷又云矯菌桂以紉蕙

練裙 白云練字一說作練鹿布也見前

公 白云指元素也言保養德馨必有飛昇特

一云破緘此ノ桂花ハ誰カ披ニハ贈ソト云ハ天竺

寺ノ破緘ノ高僧此ノ花ノ光大ナルヲ愛シテサテ我ニ

贈ラルソ耿介ハ花ノ耿介ナルヲ云ソ耿ハ光ソ介ハ

大ソ憐ハ愛怜スル心ソ又ハ耿介ハ坡自云ソ其時ハ

耿介ハ節義ノハツタト云ソ言ハ坡ヲ天竺寺ノ

御僧タチノ憐テ此花ヲ贈ラレタト云心ソ破緘ハ破

衣ノ心ソ古ハ衣ニ花ヲ包タル程其ニヨリテ今モ花緘ト

花ヲ入ル、モノヲ云ソ練一練ハ練字ニナイタカヨイソ

練ハ鹿布ソ言ハ此花ハ溪女ナントモ妍ヲ鬪ハシメテ

定テ美ヲ争フヘキソカハル名物ナル花ナレハ元素トノヘ
披カ又贈ソ願一公ハ元素ソ言ハ元素ノノカニイテ
此桂花ヲ賞玩アツテ佩ナトニモ御綬アレソ莫遣一
ソ孤芳ハ桂ノ孤芳ソイタツラニ此ノ桂花ノ孤芳ヲ
澗邊ニステヲカセラレハ曲事テアルヘキソト云ソ底心ハ
言ハ元素德香ヲヨク保愛珍重セヨソ必世ニ德香ヲ
施ス時アルヘキソト云心ソ

謝郡人田賀二生獻花

芳云密州作

白云熙寧八年乙卯先生四十歲密州作
勝云此篇四段起句以下四句一段珍重以
下四句一段老守以下四句一段玉腕以下
四句一段

批云部民獻花太守作詩謝之首着二氏末
極蕩意前輩風流安得此亦子美詩中黃四
娘矣 白云批云部民八部曲中民我封疆

之内民太守作詩謝之言先生作詩謝之也
首着二氏末極蕩意言此篇大意前輩風流
安得此言前輩之風流ナル内ニモ如是之事ハ
イツクニソアラナサリナカラ子美獨有之黃四娘之
事似之也 田賀二生ハ花ヲ獻スルニヨリテ名ヲ
先生ノ集中ニ編ソ黃四娘カ家ニ千朶萬朶之
花ニヨリノ杜カ詩ニ名ヲ編カ如ク也 日本々
板末字作未非也安字滅

一云自注云部一未極一言ハ廣蕩タルノ心ヲ
キハメテコ、テ云ハスニハ前一ヤト云ソ 一三私云天下
白ニハ批語ト云ヘルソ一抄ニハ自注ト云ヘルソ愚按ニ
批語サウナリ又末字ハ白ニハ末トナスソ是モ末カヨ
イソ末字ニメハ心モ大ニチカウソ

獻花ト云ハ花ハ牡丹ヲ云ソナレハ殷勤此繁
者ト云句下ノ自注ニ賀獻魏花三朶ト云程ソ魏
花ハ牡丹ソ

城裏田負外城西賀秀才不愁家四壁自有

錦千堆

不愁 陸云此以下二句蕉雪云如白樂天所謂一叢花十戶賦之論則九種花多費今田賀二人不愁貧而多種花風流可知也刻按白居易買花詩云帝城春欲暮演大車馬度共道牡丹時相隨買花去貴賤無常價酬直花數灼灼千朶紅幾々五束素上張幕屋花旁織芭籬護水洒復泥封移來色如故家々習為俗人々迷不悟有一田舍翁偶來買花處低頭獨長欲此嘆無人論一叢深色花十戶中人賦蕉雪蓋指此詩雖繁冗今錄全篇為談助也
負外 芳云唐百官志太宗省內外官定制為七百二十負曰吾以此待天下賢材足矣然是時已有置

錦千堆 芳云唐楊巨源看花詩一林堆錦映

千灯照 牽情欲不勝

田負外 白云續翠云九無官之士ヲハ彌負外

新秀才又彌待詔也賞玩ナ云負外云秀才也

一云城一此ノ田賀二人ハ密州城裏城西ニ居ソ

此三人ハ密州民ヲ有ル者家ハ貧ナ只四壁立ノニソ

廿アルカ千ツトモ貧ヲハ不愁ソナセト云ハ自有ト千

堆錦ト花ヲ思テイラル、程 捻ニ貧ヲハ不愁ソ錦千

堆ハ牡丹多ヲ指ナ云ソ

三秋云雍陶詩閑門客到常如病滿院花開未

是貧之句與不愁一自有ト同調

珍重尤奇品艱難最後開芳心困落日薄艷

戰輕雷

珠重 雅云此以下二句言凡出群草常者其成火難故今此花奇品開不容易特後于群花

錦千堆 芳云唐百官志太宗省內外官定制為七百二十負曰吾以此待天下賢材足矣然是時已有置

此即艱難之謂也
芬心
花萎又
一云
牡丹
艱難
過六
雨
薄豔
老守仍多病壯懷先已灰殷勤此粲者攀折

此即艱難之謂也
芬心
花萎又
一云
牡丹
艱難
過六
雨
薄豔
老守仍多病壯懷先已灰殷勤此粲者攀折

為誰攀來耶
為誰攀來耶
為誰攀來耶
為誰攀來耶
為誰攀來耶
為誰攀來耶
為誰攀來耶
為誰攀來耶

粲者
芳云毛詩三英粲兮國語獸三為衆女

三為粲
一云老
ニメアル程
トテ愛スヘキ情

秀才トノカ方ヨリ牡丹ヲ三朶クシラレタハ念比ナル事

ソサレトモ我レハ壯心モ灰ナ花ヲ愛スル念モトキ程サテ

此牡丹ヲハ誰カ為ニ攀折シ來ルソト云ソ粲者ハ花ヲ

指ナ云ソ粲者トハ國語ニ二女為粲トアル程此花ヲ

比美人云ソ殊ニ牡丹ヲ三朶贈程云ソ殷勤ハ子ニコ

早ル心ソ為誰哉ト云ヘハ我カ為ニ折ルト云心カ有ソト

カテ云下心ハ為我ソ折ノ心カアルソ

玉腕搵紅袖金樽瀉白醅何當攝霜髮強挿

滿頭廻

玉腕搵紅袖金樽瀉白醅何當攝霜髮強挿

以行金樽酒則我亦雖老而當霜髮挿此花也
搯芳云息全切持也廣韻手撥衣也又作搯
滿頭白云續翠云願事也何時技弄白髮而
挿花而帰故郷乎或說云未必故郷只云耳某
謂廻字回舞之義欤又徘徊之義欤回與廻大
意通用續翠解似穿鑿北禪無細釋
玉腕一云以下四句八言八美人力搯紅袖
夕ニ夕スキヲアケテ玉腕ノウツクニヲ以テ我レ酒ヲレ
ハ我モ年老タリト云トモ白髮ヲ鑷メ頭ニ挿花ヲカクトナ
帰ラウスモノヲト云ソ然ルニ美人ノ搯玉腕ガナイカ恨ソ
鑷ハ毛ヌキソ鑷髮云ハ白髮ヲヌク心ソ
惜花花ハ牡丹云ソ
芳云同前作一云宿年譜似栢梁一韻異
白云同前作見施宿年譜似栢梁一韻異
某譜杜子美集有可惜二字題詩云花飛有
底急某云余情三芙蓉也

勝云此篇二段起句以下七句一段豈知以
下十句一段

一云此詩八同前熙寧八年密州作ソ

吉祥寺中錦千堆前年賞花真盛哉道人勸
我清明來腰鼓百面如春雷打徹涼州花自
開沙河塘上戴花回醉倒不覺吳兒哈

吉祥勝云此以下八句記在杭看花也第八
之句蓋結上生下之句也道人言吉祥寺僧也
言僧勸看花由之擊鼓奏曲以催花開也涼州
字不必切用只言曲而已吳兒指杭人也蕉雪
云鼓一箇謂之一面百面言百腰鼓也言擊鼓
者多也

前年白云先生熙寧五年六年在杭賞吉祥
寺花

一云吉...此ヨリ以下八句ハ坡在杭州丁前年
花ヲ賞シタニ事ヲ云ソ吉祥寺ハ杭州寺ノ錦千堆ハ
牡丹ヲ云ソ前丁前年ハ熙寧五六年ヲ云ソ坡杭
州テ花ヲ賞シタニソ杭州ニツイテモ錢塘ノ吉祥寺
牡丹カ最盛ナルソ盛哉ト云ハ又ハ賞會ノ盛ヲ云ソ其
時吉祥寺ノ御僧ノ勸我ト云ハ又ハ賞會ノ盛ヲ云ソ其
時分來レ其時カ花モ盛ニアルヘケレハト云ハル、ソ道
人ハ吉祥寺ノ僧ヲ云ソ腰ト云ハ言ハ吉祥寺ノ僧タ
チノ清明日來レト云ハル、程行テ鼓ヲウチ曲ヲ奏ナ
花ヲ催ナ遊テアツタレソ涼州ハ只曲ト云心ニテソアチカ
十涼州ノ曲ヲハ歌ハセニイソ沙ト云其時坡吉祥寺ニテ
賞花メサテ花ナントヲ戴テ歸ルニ錢塘ノ沙河塘ノ
邊ヲトアル時醉倒メ吳兒ノアノ東坡トナリハト云
テ咲ヲモ不知アツタレソ吳兒ハ杭州兒ト云心ソ此
ニテ一段ソ以上ノ一段ハ前年在杭州花ヲ賞セシ事
ヲ云ソ

豈知如今雙髮摧城西古寺沒蒿萊有僧閉
門手自栽千枝萬葉巧剪裁就中一叢何所
似馬腦盤盛金縷杯

城西 勝云此以下二句言密州竜只寺僧栽
牡丹也

千枝 勝云此以下二句言千萬枝中一枝云佳
也刻謂此篇十七句只此下句獨不押韻可怪

千枝 白云續翠北禪解問又有或說云此句
千枝萬葉諸家園中花也某謂以先生自注云

竜只僧房一叢亦奇見之則或說爲長也
一云豈ト此以下八坡在密州テノ事ヲ云ソサテモ

前年ハ杭州テ醉中看花サメキテアツレカ今密州テ
ハ饑饉ニ逢テサメクノモナイ程サテ双髮摧ト云ソ城
密州ノ城西古寺ノ蒿萊ニ没スル處ニ有僧

ヤサニヤ牡丹ヲ御僧ノ手自栽チ千枝一ノメアル其中ニ
一叢尤モ見事ナルカ有ソ其ハ何ニ似ソト云ヘハ馬腦
一カ如ナリ言ハ二重ニサキタカ上黄ニ下ハ翠ナルソ
三私云金縷盃ト云ハ七寶盃ノ類歟又ハ峴山ノ
天目如ニ黄ナルノキメノハニリタル盃ヲ云歟ソ古寺ハ
龍興寺ヲ云ソ

而我食菜方清齋對花不飲花應猜夜來雨

電如李梅紅殘綠暗吁可哀

而我勝云此以下二句蕉雪云言今我在密

歲飢饉只菜食而已如上所謂本在杭看花醉

者今不飲故應猜也

夜來勝云言雨滴大而如李梅之實也

而我食菜一芳云東坡紀年錄云撫寧八年

乙卯先生四十歲在密州以旱蝗齋素方春牡

丹盛開不獲賞云

雨電 芳云春秋大

一云而我一坡言ハ牡丹ナントモ盛ニ開テ面白時

分ナレトモニモシヨウハ此年早ナ密州ノ邊ハ飢饉カイ

ク程食物等カタシナシハ杞菊ト下ヲモトツテ食ナ長

齋ナレ程酒ヲ飲テモナキ程定テ花カ可猜ソナセニ

六前年ハ杭州テハ東坡トハ醉中賞花ラシタカ今

年密州テハナセニサヤウニハナイソト可疑ソ夜一トキナラヌ

今夜電李梅ノ實ノ如クナルカフリタル程紅殘一ソ

終ニ不賞玃ナ打過タヨト云テ哀ソ

錢塘吉祥寺花爲第一壬子清明賞會最

盛金盤綵籃以獻于座者五十三人夜歸

沙河塘上觀者如山爾後無復繼也今年

諸家園圃花亦極盛而龍興僧房一叢亦

奇但衰病牢落自無以發興耳昨日雨雹
如此花之存者有幾可為歎惜也

錢塘吉祥寺 勝云此以下至歎惜也顧氏
細字書然錢塘之上有公自注云之四字尤
可也

金盤絲籃 勝云金盤蓋盛花之器也絲籃
蓋覆花者也以縷為之也刻謂或云納花於
絲籃蕉雪解亦似爾

錢塘云 白云續翠云或云後序也非後序
蓋自注也北禪解同有公自注云之四字可
也宜細字

錢塘吉祥寺云 芳云是公細字自注之語也
壬子 芳云熙寧五年歲在丁未
金盤 一云金一牡丹ヲ盛也今年一密州
事ヲ云ソ此詩二跋ヲカイタリ

玉盤盃

并序

東武舊俗每歲四月大會於南禪資福兩
寺芍藥供佛而今歲最盛凡七千餘朵皆
重跗累萼繁麗豐碩中有白花正圓如覆
盃其下十餘葉稍大承之如盤姿格絕異
獨出於七千朵之上云得之於城北蘇氏
園中周宰相苜公之別業也而其名俚甚
乃為易之

芳云熙寧九年四月在密州作
白云熙寧九年丙辰先生四十一歲四月在

密州作

玉盤孟云白云續翠云東坡詞林易覆孟作

每歲四月勝云蕉雪云恐佛誕生日欽

兩寺勝云額本及集本寺字之下有以字

芳云序芍藥字上一本有以字白云續翠

北禪二老云東坡文集芍字上有以一宇也

覆孟白云勝說補遺引晉書載記晉大康

西晉武帝○中作曲歌晉世寧而後作覆

孟之舞蓋晉世可亡乃如以手轉孟也竟亡矣

其下十餘葉稍大承之如盤勝云言承花

之深綠葉也集本作數葉然額本與本集同

周宰相白云某謂五代周郭令威為太祖

莒公白云莒國名蘇禹珪封莒國公廣順

周郭令威太祖之年号也

而其名俚甚勝云蓋舊名不記之王盤孟

則坡初所名也

其名白云以續翠解見之故名覆孟今先

生改之云玉盤孟也

一云東武一芍藥供一八推量スル二四月八日

テコソアルラウソカウ舊カラニツケテアルカ今年撫寧

九年最盛ナルソ重跗一八皆花ノ葉ノカサナルラ

云ソ周宰一八五代ノ周ソ而其名一名ト云ハ花

ノ名ソ坡今所易ノ名ハ玉盤孟ソ旧ソ名ヲハ不

云ソ玉盤孟ハ赤藥ノ名ソ

三私云東武ハ密州ヲ云ソ密州所治城ヲ東

武ト云ソ南禪資福ハ密州ニアル西寺ソ重跗累

萼ハ花一輪ノ中ニ花カ三モ四モ開ソ此方ノハ

重ノ芙蓉ノ類欽ソ繁麗也頌ト云ハ花ノ葉カ繁

麗ニメ而モ花カ大ナルソ豐碩ハ大ナル義ソ城北

城北ハ密州ノ城北ソ蘇氏ハ即五代周蘇禹

珪ソ此人ハ莒國公ニ封セラレタソ別業ハ別墅ソ

乃為一旧ハ芍藥名ヲ覆孟ト云ヲ坡カ其各カ

俚程ト云テ改易テ玉盤孟ト云ソ七千餘朶赤

藥中ニ一種類別ニ白花ナルカ有ルソ是ヲ玉盤
盃ト名ソ花ノ形カ覆盃ノ如クナル程ニ覆盃ト云ハ
鉢盃トトヲウチウツフイタカ如クナソ花ノ形カソ

雜花狼藉占春餘芍藥開時拂地無兩寺妝

成寶瓔珞一枝爭看玉盤盃

雜花 勝云此以下二句言赤藥開時雜花占

春餘者皆落盡也

掃地無 芳云退之詩火燒水轉掃地空

寶瓔珞 芳云西域記國人首冠花鬘身衣瓔珞

瓔珞 白云續翠云用寺花恰好也

一云雜一言ハ春三月ノ時分ハイカナル花モサキツル

カ芍藥ハ四月ニ開程其持ハ餘花ハ一モナイツ兩寺

一南禪資福ノ兩寺ハ寶瓔珞ノ如ナル花ヲ多クニ

イラスルソ瓔珞ハ以テ赤藥ノウツクニキニ比ソ多ク赤

藥ヲ供佛中ニ一枝一最モ絶妙ナルカ有ルソ

其ノ花ノ形カ盃ヲ覆ニタカ如クナル程ニ玉盤盃ト云ソ
玉盤ハ葉ニ比ソ葉カ花ヲ承テ盤ノ如クナソ鉢盃ト云ソ
盤ニウツフイテ置タカ如キソサテ玉盤盃ト名ソ

佳名會作新翻曲絶品難尋舊畫圖從此定

知年穀熟姑山親見雪肌膚

佳名 勝云此以下二句蕉雪云言今所名玉

盤盃今後或當爲曲名此品類殊絶圖中亦未

見之也或云新翻曲蓋指李白清平調詞也蓋

以詞中有牡丹也又晋書載記舞名有号覆盃

者坡或本於此乎

從此 勝云此以下二句只言此花似貌姑射

神人而已蓋上句由下句而言耳然坡爲州太

守固祝豐年之意也

佳名 芳云陶淵明斜川詩序有愛一欣對不足
新翻曲 芳云刘禹錫柳枝詞請君莫羨前朝

曲唱我新翻楊柳枝

新翻 白云勝有二說續翠有三說其二與勝

同其一今改覆孟作玉盤孟謂之新翻曲也

一云佳言ハ今此ノ玉盤孟ノ佳名ヲハ今ヨリ

以後曲ノ名トナテ歌ヘキノサテ新翻曲ト云ソ

三私云翻字ノ心ハ玉盤孟字ヲ取テ別ニ曲名トナ

ス程新翻ト云歟ソ絶一如此ナル花ヲハイカナ圖畫ニ

モカイタラ不見ッ從一坡在密ヲリフニ飢饉スル程守

護ナレハ祝メ云ソ言ハ從今メ以後定テ年穀モ熟メ

豊年ナルヘキノナセト云ハ此花ノ白テウツクニキ事ハ

姑射ノ神人ノ如クナル程ソ姑射神人カ出則年穀

熟ト云程ソ

批姑山學杜 白云續翠云姑射山爲姑山以

杜爲證可引之也某謂其白花故比姑射神其

肌膚冰雪也樂天女道士詩云姑山半峯雪瑤

水一枝蓮云

一云批姑山一姑射山ヲキツテ姑山ト云ハ杜カ集

中ニ是様ニツカワタカアルソ

花不能言意可知令君痛飲更無疑但持白

酒勸佳客直待瓊舟覆玉彝

花不 勝云此以下二句言此花曾雖不言而

其意必欲我飲酒賞春也其意不可疑也君等

代花披自言也

但持 勝云此以下二句懶雲云言如上句所

謂此花必當欲我飲酒以賞故要持白酒與嘉

客會飲也其時當盡杯而飲也玉彝滿盛之酒

盡飲盡故覆却之於所承之臺上也蕉雪云上

句言隨花意當飲酒也下句以花譬玉彝也舟

蓋覆彝者而飲酒之時即以之爲杯也或又云

此二句有二義一曰上句言花色如酒下句言

花形如盃盃也此花已有此形蓋欲勸

酒之意可見矣瓊舟酒盃之基也刻謂諸解皆

有理然以白酒比花色之解俚欬瓊舟玉羃蓋
批周礼所謂羃皆有舟之語以其白加瓊字與
玉字欬周礼注云舟尊下臺若今時承盤由此
見之則蕉雪舟羃之解非欬
瓊舟玉羃 芳云次公云蓋以周禮有六羃皆
有舟以其白而加瓊與玉字也周禮注云舟尊
下臺若今時承盤蘓秦所以比苜苕公蘓武先生
以自况也 瓊舟云周禮春祠夏禴裸用雞羃
烏羃皆有舟

但持 白云數說詳勝

一云花ノ坡言ハ花ハモノヲハ云ハ子トモ花ノ心ヲハシリ
タリ令ノ下花ノ意ヲシリタツト云ハ花カ東坡ニ只
酒ヲノミテ花ヲ賞セヨト云心カ見ヘタリ非可疑ソ君ト
ハ花ニ代テ坡自云ソ花ノ方ヨリ坡ヲ君ト云ソサテ其
花ノ心ハナント有ルソト云ハ但一但白酒ヲ持テ佳
客ニ勸テスキト瓊舟ノ盃ヲ盡メノミテサテ玉羃ノ盃ノ
臺ニウケウツフセテラケトニソ 三私云一抄ニハ瓊舟ヲ

酒盃トシ玉羃ヲ酒盃ノ臺トスルソサレトモ勝ノ諸說并
周礼ノ文ヲ以下見レハ玉羃ハ盃ノ瓊舟ハ盃ノ臺ト
見ヘタリ周礼注舟尊下臺ト云程ノ尊ハ樽ト同欬
負郭相君初擇地看羊屬國首吟詩吾家豈
與花相厚更問殘芳有幾枝

負郭 勝云此以下二句上句以蘇禹珪比蘓

秦以言能擇此地種此花也下句坡自比蘓武
言爲此花初作詩也蘓武蓋五言詩之始也

吾家 勝云此以下二句言初種此花者蘓氏

今又詠此花者亦蘓氏則吾家蓋與此花特相
厚欬故將問殘芳行賞之也按唐文粹七十六

白居易沃州山禪院記云初有羅漢僧西天白
道猷居焉大和二年春有頭陀僧白寂然來遊

茲山云昔道猷肇開茲山後寂然嗣吳茲山今
樂天又垂文茲山異乎哉沃州山與白氏其世

有錄乎刻謂山與花事雖不相似而造語之妙古今一律作者辨之乎擇地芳云莊子人間世不一而安之更問白云蘓氏園中風雨後花有幾殘枝言蘓氏名天下者今有幾人先生自負一云負一負郭相君八蘓秦ソ禹珪毛蘓氏ナレハ蘓秦ニ比ソ此花ハ蘓禹珪カ地ヲ擇テ此園ニ種テラクソカウアリシヲ不思議ヤ同姓ノ蘓東坡カ又此花ヲ首作詩賞スルハト云ソ負郭ハ故事ニハ及メ取用ソ是カ故事ヲ取テ用スル證拠ソ吾家一言ハ此花ノ在處ハ五代ノ周相蘓禹珪封苜公夕者ノ處ニ尸リ今此花ヲ所賞者ハ蘓東坡ナレハ此花ハ所詮蘓氏ト相厚程ナツカレサニ更問一カ下問タソ

留別釋迦院牡丹呈趙倅

芳云熙寧九年十二月移知徐州時作趙倅成伯也

白云熙寧九年丙辰先生四十一歲欲去密赴徐時冬作此時雖不開花留別牡丹風流胸度可見也真可感慙者乎趙倅趙成伯密別通判也

一云留別一釋迦院ハ在密州ソ趙倅ハ趙成伯ソ坡ハ密ノ守護ソ趙ハ坡カ下ノ密ノ通判ソ坡ハ守護ノ任滿テ密ヨリ徐ヘ欲去ソ趙ハ通判任カ未滿程密ニ留テアル程留別牡丹詩ヲ作テ趙ニ呈ソ倅ハ通判ヲ云ソ此詩ハ熙寧九年十二月ノ詩ソ

春風小院初來時壁間唯見使君詩應問使君何處去憑花說與春風知

春風勝云此以下二句言明年春風始來于此院之時唯常見我今留別之詩也此詩蓋冬作也初字集本願本作却字見字集本作有字

顧本與集本同

應問 勝云此以下二句蓋坡約花而言明年
春風來則必當問坡今何處去其時宜說與春
風知我去處也

初來時 芳云一作却來時

使君 芳云次公曰使君先生自言也

一云春 小院ハ釋迦院ヲ云ソ坡言ハ今年我シ

此院ノ牡丹ニ別ルカ明年春風カ初テ小院ニ來テ

此牡丹ヲ吹テサカセウ時ハ我シハ此処ニハアルニイ程

唯我カ今年所題詩ノ壁間ニアルヘキソ使君ハ坡

自云ソ應イ其時春風カサテ去年ノ守護ノ東坡ト

ノハトコニ御入アルソト花ニ問ヘキソ其時春風ニ花ト

ノヨク云テキカサレニへ去年守護イラレタル東坡トノハ

ヤ此處ノ守護ヲハ退テ他處ヘイテララレテト云ソ

年々歲々何窮已花似今年人老矣去年崔

護若重來前度劉郎在千里

年々 勝云此以下二句言年々歲々無窮時

則花亦明年不可與今年異唯其逐年衰老者

人而已今字集本作去字

去年 勝云此以下二句言今年之春趙倅此

地賞花明年趙又來則我獨可在千里之外也

崔護以言趙倅劉郎坡自比也

前度劉郎 芳云劉禹錫重遊玄都觀詩百

畝中庭半是苔桃花淨盡菜花閑種桃道士云

年 白云續翠云云趙也明年謂今年為去

年趙明年釋迦院へ來リテ此花ヲ見ハ我シハ在千

里外徐ハカリテモナク又イツ方ヘカユカニスラウ不知也

一云年々 言ハ年々又來リクスル程窮已

ハナイソサテ花モ如此年々又明年モ開トモ同モノ

ソ唯人ハ老テワカウハナラヌソ去年ト今年ハ明年ヨ

リメハ去年ソ言ハ今年此ノ釋迦院テ牡丹ヲ見タ

此趙倅八明年重テ此院へ來テ花ヲ見ヘキカサテ今
年此處テ見タル我シハ此ハアルニイ程前ト云ソ我
ハ此ニハアルニイヨソニアルヘト云ソ以崔譔比趙倅ソ以
劉郎坡自比ソ故事ハ一面カリ用ルニソ
批世間情思語致達但可如此過此爲温李雖
濃實不盡達 白云續翠云温庭筠李長吉皆
唐人而詩中ニ思フ事ヲ云イスコス者也過則達シタ
テハナイ李賀曰天若有愁天可瘦等之語金銅
仙人辭漁歌之類皆云過ス也
一云批世トモノヲ云事ヲハキツカト感慨アルヤウニ誰
モ云イトツケタイモノソ其ヲハ只ニツカウキツハト云ヘキソ
過作カウヨウ温庭筠李賀ハ云イハ云ウウスカ是様ニ
濃ニ實アリテ風流ニハヨモ云ハニ其ハ御大事ト云ソ

次韻李公擇梅花

芳云湖州作

白云年譜等不載之遺芳云湖州作

胜云此篇五段起句以下十四句一段永懷
以下四句一段蕭然以下六句一段嗟君以
下十句一段故山以下六句一段

芳云公擇自諫省言事去國守江夏吳江濟
南三郡提点淮西刑獄置司舒州瀟岳在舒
境内故皆見詩中東坡嘗過公擇於吳具於
濟南故有茶山檻泉之句檻泉濟南園亭子
由爲濟南書記有和孔武仲檻泉亭詩

詩人固長貧日午飢未動偶然得一飽萬象
困嘲弄尋花不論命愛雪長忍凍天公非不
憐聽飽即喧闐

偶然 胜云此以下六句言如上所謂天公不
必欲窮詩人然若使之飽則渠便得意作詩嘲
弄萬物而甚喧闐故往々令之窮也蓋窮約之

時猶好作詩事嘲弄矧得一飽哉

日午一芳云樂天祝蒼華詩悲吟飢過午

尋花一芳云孟郊招文士飲詩文士莫辭酒

詩人命屬花一芳云楊子一之市一關胡貢反鬪聲

詩人一白云某謂第一段新議論一續翠云公

擇此時在舒州寄梅詩於先生也

一云詩一言八詩人一云モ一昔カラスツフカハイテ貧

シキモノソ富貴ナル人ハ感慨モナイモノテ又忽々タル程

隋カナイ程一勤テ學文一替古ヲスル事モナイソ只貧ナル

者ハ隙カアル程一學文一ナトヲ勤ソサル程ヨク詩ヲモ作ル

ソ詩カヨク人ヲ窮サスルモノテハナシ只窮スル者ニメ詩カ

エナルソ詩人ハ貧程一遊トスレトモ午時分ニテモ不食

程エアルキモセソサテ日午飢未動ト云ソ偶一カウア

ルカキツト腹カフクレツレハ詩ヲ吟一萬象ヲ嘲弄一モテ

アソフ程一萬象モ吟弄一ニナフリクタヒラカサル一尋一

是非ニ花ヲ見死シナウナト一云イサテ又一雪ナント一モ

愛メフルイラルツ天公一天公ハ平分ナル程詩人ヲ矜

又テハナイソサレトモ詩人ノ如此ニヒヤウスイタルモノヲ富

貴ニナシタラハカレニシカルヘキ程サテ如此ニ窮サスルソキツ

ト選齋ヲ一タニモサ一メクニ若一富貴ナラハカレニシカラウス

程一只窮サセヨト云テ天カラクイナソカウ先ツ一捻論ヲ云ソ

関ハ鬪聲ソ一三私云一以上八句ハ詩人例一窮ス

ル捻論ヲ舉テサテ公擇モ披モ窮スルハ此ユレソト云事

云ハ一爲一軟ソ

君爲三郡守所至滿賓從江湖常在眼詩酒

事豪縱

賓從一芳云選魏文帝與吳質書一無聲

一云君一三郡ハ江夏ト吳興ト濟南トノ三郡ソ言ハ

李公擇舊湖州守テアツ一時ハ所至ニト一ニモ賓客

滿テサ一メカヒテアツ一レソ其事ヲ吟舒州ノ提刑テイ一

思出スソサテ江湖一詩一ト云ソ江湖ハ湖州ヲ云ソ

湖州ノ守テ下ツレトキハ詩一ナサ、メカレテアツタニソ其
事ヲ公擇今舒州テ定テ思出サルヘキソ詩酒一ト
云ハ豪縦ニ事詩酒ヲ心ソ

奉使今折磨清比於陵仲永懷茶山下携妓
修春貢更憶檻泉亭插花雲髻重

奉使 睦云此以下二句蕉雪云言公擇今奉
使為提刑官紂人不善故身自磨折禁飲酒愛
妓所居清白也

永懷 睦云此以下四句言公擇今居提刑之
官不堪勤苦冷淡故懷先是之遊樂也

折磨 芳云樂天醉微之詩由來才命相一
於陵仲 芳云高士傳陳仲字子終適楚居於
陵 列女傳楚王欲以子終為相入告於妻人
曰乱世多害於是相與逃而為灌園

茶山 芳云吳具詩序唐大曆後郡有茶貢
方春時顧渚茶山名為盛集 樂天聞賈常州

崔湖州茶山境會詩遙聞境會茶山夜珠翠歌
鍾俱遶身 杜牧茶山詩脩貢亦仙才

檻泉亭 芳云次公曰應是云未見所在公擇
為齊州豈在彼乎

一云奉一言ハ公擇奉使舒州提刑ノ官ニナツテ
今舒州ニイラル、程我身ヲ七折磨ノ潔白ニモツテ酒

ヲ飲妓ヲ變スルヲ禁メ其清一ハ昔於陵ノ陳仲子
カ如キソケニモ道理カテ提刑ノ官ハ人ノ不善ヲ正ス

程ソ於陵仲ハ無欲ナモノソ公擇カ無欲ニメ其處ヲ
治一ハ於陵仲カ如キソ永一言ハ公擇今在舒州

提刑ノ官テ人ヲタ、サウトスル程ニサ、メク事モテウテ冷
淡ノル程是ヨリサキ湖州ニ在テ遊レテ可思ソ其ハト
コト遊タレテ思ソト云ハ湖州茶山ノ下テ妓女ナニ
トヲ携テ貢茶ト下コトエサセテ遊レ事ヲ思ヘキソ是
等コソ前所謂江湖常在眼上云タ一ソ公擇ハ舊湖
州守護ノアツタ程ニ更一檻泉亭ハ齊州ニ在ソ濟

南ト云ハ齊州事ノ是モ言ハ公擇旧為齊州守ノ今
在舒冷淡ニテ面白クモナクニツイテ旧齊州守テアツ
ニ時檻泉亭ナトニ會テ美人ノ髻ニ花ヲ挿テウツクニイ
カ爵ヲトツテ酒ヲレイテ宴遊セラシタ事ヲモ思出スヘキソ
蕭然卧瀟麓愁聽春禽啼忽見早梅花不飲
但孤諷詩成獨寄我字ハ愈頭痛
蕭然 胜云此以下四句言今公擇居舒州日
賦梅花也
春禽啼 芳云樂天首夏詩春禽餘啼在夏木
新陰成
一云蕭一瀟岳ハ在舒州ソ言ハ公擇只今舒州ニ
在テ人ヲ正ス程ニサヒクナメ瀟麓ノ邊ニ卧メモノスコクナ
愁トソ忽ト公擇在舒州梅花ノ開ク見ツケテ或ハ
妓女ナト酒ヲモ飲テ見テコソ面白カルヘキニサモナク
テ公擇只一人此ノ早梅花ヲ諷詠メサテ詩成テ

美人ナントニモ不寄ト披ニ寄セタカ其詩カ面白程頭
風ヲモ愈ツヘシイソ題所謂次韻李公擇梅花ト云
是也

嗟君本侍臣筆橐從上雍脫靴吟芍藥給札
賦雲夢

嗟君 胜云此以下二句蓋用張安世司馬迂
故事從上雍言從天子於上雍也以言公擇曾
為近侍之臣屢從上也蕉雪云上雍地名又上
字言天子二義皆可也
脫靴 胜云此以下二句蓋用李白司馬相如
故事以言公擇曾為近臣屢蒙天子寵也
筆橐 芳云漢書注張晏曰橐契囊也近臣負
橐簪筆從備顧問或有所紀也
上雍 白云注云漢趙充國傳子即言云某謂
前漢書列傳三十九趙充國傳云初破羌將軍

武賢在軍中時與中郎將印宴語注師古曰用宴時共語也○印道車騎將軍張安世始嘗不快上云安世本持橐簪筆云無子即字可削之作中郎將印可矣注又云司馬遷云前漢列傳三十二司馬遷傳注李奇云薄迫也迫當從行也如淳曰迂時從上在鹵簿中也師古曰李說是也

一云嗟一言ハ李公擇ハ古ヘ天子ノ御ソハニ侍タル近臣ソ筆一注ノ心ハ天子ニ上雍ト云處ニ從ト云心ソ今言ハ公擇天子ニ侍ハ御トモ申テ舊アルイタト云心ニ從上ト云ソ注ノ上雍ト云ハ雍ト云處カ地形カ高程上雍ト云ソ結句上上雍ト云ソ脫一公擇侍天子アツレ特ハ李白カ天子ニ愛重セラレテ高力士ヲ脱靴サセラレテ清平調ノ詞ヲ作タカ如ニ公擇モ天子ノ前テ詩ナトラ作ルソ清平調ノ詞ハ牡丹ノ事ナルニ吟芍藥ト云ハ不審トソ注ニ開元中禁中重芍藥即今牡丹ソト云程不審モトイソ牡丹ヲハ木

芍藥上云程ノ給一又公擇天子ヨリ筆札ヲ給テ文下中ヲカソフハ漢武ノ司馬相如ニ筆札ヲ給テ子虛賦上トヲカイタ如キソ雲漢ハ李虚賦ノ中ノ語ナル程賦雲漢ト云ソ李白相如ヲ以テ公擇ニ比メ云ソ

何人慰流落嘉蔭天為種杯傾笛中吟帽拂果下鞞

何人勝云此以下二句言無人樹公擇流落有天公開梅花以慰之而已杯傾勝云此以下二句懶雲云言或傾杯飲酒而樂或乘馬出遊而樂也笛中吟蓋以笛聲為吟也舊注為落梅曲然次公破之次公解可也蕉雪云此二句言梅花樹下之遊果而已刻謂次公不用落梅曲之義未為公論蓋二句共曰梅而言則意在落梅欵果下字雖不屬梅花而曰花曰果同是屬樹者則為梅用之有何害

笛中吟芳云杜荀鶴梅花詩謝公吟賞愁飄落可得更拈長笛吹按遺蜀州江梅閣東壁有詩云憑仗高樓莫吹笛大家留取倚闌干白樂天寄李斬州詩笛愁春盡梅花裡次公曰笛中吟後言笛中所吹也旧注云笛中有落梅花曲非是果下鞞芳云漢官旧儀天子六廐果下馬高三尺漢東夷傳注云漢書霍光傳注師古曰外馬可出於果樹下乘之故号果下馬笛中白云詳見勝也一云何一言八公擇八其古八天子二待ナサメイテアリシカ今ハナトニタシハ夷中ノ舒州ノ邊ニ在テ流落スルカ誰テニ此人ヲ慰入ハナイカ天公カ梅ヲ開カセテ此人ヲナクサムルヲサテ嘉蔭ト云ソ杯ノ帽ト此立句ハ言ハ公擇在舒州梅花樹下テ或ハ杯ヲ傾テ笛ナニトテ吹テ遊ヒ又果下馬ヲ千イ甘イ馬ニトテ下花下テ足ルイテ帽ナニトテ花ヲ拂テ遊樂セラルヘキソ

笛中吟ト云ハ笛ヲ吹コソ笛中吟ヨソ鞞ハ馬鞞ソ鞞ハ馬ノ具ナレハ言ハ花下テ果下馬小馬ニ乗スルト云心ソ鞞韻會注云馬勒也鞞ハクツハソ感時念羈旅此意吾儕共故山亦何有桐花集么鳳君亦憶匡庐掃藏書洞何當種此花各抱漢陰甕

感時勝云此以下二句言感時念旅之心不唯公擇我亦共有之也何當勝云此以下二句言我欲與公擇相共歸隱種梅相對也羈旅芳云楚辭九辯予而無友生吾儕芳云左傳宣十一年申叔曰小人一云感一披言ハ感時念羈旅ハ公擇一人テモ一云我等モニツサケアルソトハソ甘テ此意ト云ソ故

山一坡言ハ我故郷ノ蜀方ニハ今何事カアルヲウシ
桐一テソヤシラシラソ蜀ニハ梧桐カ多ソ其花ニ鳳ニ似
タル鳥カ集ニルソ其ヲム鳳ト云ソ是ヤウニ我ハ故郷ヲ
思ソ公擇ト人モ定テ故郷匠庠ノ書トモヲ置タル處ヲ
モ掃除メラライテトコソ思ハルヲウソサテ君ト歸トト
云ソ坡カ李氏山房藏書記ヲハカクソ公擇ハ庐山
五老峯ノ白石僧舎ニ書ヲ讀ソ 三私云么鳳ノ
事ヲ今此ニ云モ梅ニヨツテ云欤ソ坡梅詞所謂倒掛
綠毛么鳳ト云程ニ何當ト坡言ハ我シイツカ此梅ヲ
種テ歸隱ト與ト公擇トト共ニ抱漢陰甕立ニラウ
スラウト云ソ漢陰甕ハ隱者事ソ注ハ引タラヌソ是ハ
ソコハク時政ヲ激ト云ソ言ハ新法ノ機巧ナル世ヲ避
テイサ與公擇世間ヲタメテ古道ヲ存カイウスト云
心アルソカウ我暗ニ申シタシハ補遺ヲ見タシハニツサウ
アルソ暗合タソ桃翁ノ言如此ソ

四河入海卷第十四之一

四河入海卷第古之二 前建長笑雲清三迹

梅花二首

翰苑遺芳云元豐三年正月赴黃州時作
天下白云元豐三年庚申先生四十五歲赴
黃州時途中經関山作也
勝說云蓋赴黃州途中作也
白云本集二十五元豐四年辛酉正月二十
日往岐亭詩云去年今日関山路細雨梅花
正斷魂趙次公注云先生集中梅花兩絕乃
欲至黃州時詩其一云昨夜東風吹石裂半
隨飛雪渡關山集中但題云梅花兩首而先
生嘗自寫則題云正月二十日過関山作

春來幽谷水潺潺的皜梅花草棘間一夜東
風吹石裂半隨飛雪渡関山

幽谷 芳云詩出自一
的皜 芳云漢司馬相如傳宜咲一郭璞曰一
鮮白貞

一夜東風 芳云唐高適塞上聽吹笛詩曰
借問梅花何處落風吹一夜滿關山 歐陽公
山齋絕句正當年少惜花時日夕東風吹石裂
齊安拾遺云関山岐亭路有東風嶺東坡有梅
花詩

芳云玉屑用自已詩為故事類中引之
芳云新添前篇人為花而賦者後篇花自言而
屬於人者昔詩人之風致也

幽谷 白云續翠云此篇八人云花也次篇花
云人也梅力幽谷ノ佳人千ヤソ然ルニヲカニキ處ニ面
白キ梅カイルハアツタラモノソ其ノ如ク東坡ヲカレ
ナル黄州ニヲカニス事ハ惜ムヘキソアツタラ花シキワメ
テ風力吹散ノ雜飛雪渡關山吁可惜事ソ第四
句公ニカケテ見レハ特妙也新添趙次公注詳見

遺芳也

一云春一潺ハ山韻テハサシノ音ソ言ハ春カ來レハ
幽谷ニ凍タル水モサ、メキテ流ル、ソヤレカウトコモニク
凍タト思タシハ梅カサツト開タソ野梅ナレハ草棘ノ間
ニ有ソ春ハ私ナレハ幽谷ニテニ及テ野梅モ開タソ
梅ノ草棘ノ間ニアルハ我カナリニヨク似タモノカナソ坡士
ト天子ノソハニコソアルヘキニ此邊土ニアルヘキハ可嘆
惜事ソ春ハカウキケカニトシタレハ一夜東風一テ
大風カ吹テ此梅トントモ半随一テアルソカウ云モ心
アルヘキソ迂謫セラル、時ハ人カヲツタテ一行クモノソ此
時ノ事ヲ後ニ詩ニモ作ソ其詩ハ注ニ所引去去年今
日關山路細雨梅花正斷魂ト作タル詩ソアニリ其
ノ時事カツラメシカツタ後ニモ詩ニカウ作ソ

何人把酒慰深幽開自無聊落更愁幸有清
溪三百曲不辭相送到黃州

何人 胜云此以下二句言此梅花深幽無人
把酒而賞故開時無聊落時亦有愁也
幸有 胜云此以下二句蓋坡向梅而言如上
所謂深幽無人慰只當隨流與我共來黃州也
何人云云 芳云次公曰何人把一花自言也
以無人慰之故開自一也清溪所以浮其落
葉能相送先生到黃州矣
何人 白云續翠解全篇代梅云也言八梅力前
詩ノ還礼ニ寄公也花力言フコトソ誰カ把酒慰我
在幽深之處乎蓋無賞者也開テモタノモレケテ
落テモ亦愁也カ、ル處ニ不思議ニ東坡二逢夕程隨
清溪之流送東坡黃州ヘユカンソコトハカケラレタカウ
レニ程 北禪解上一二句者梅向先生云詞也
下二句者先生向梅而言如上所謂深幽無人
慰只當隨流與我共來黃州也 到黃州墨点
續翠朱点北禪 某謂玉屑第七引碧溪詩話
云用自已詩為故事須作詩多者乃有之太白

云滄浪吾有曲相子棹歌聲樂天須知菊酒登
高會從此多無二十場明年云去秋共數登高
會又被今年減一場坡赴黃州過春風嶺有絕
句後詩云去年今日關山路細雨梅花正斷魂
至海外又云春風嶺下淮南村昔年梅花曾斷
魂又云柯立海棠吾有詩獨咲深林誰敢侮
一云何一言ハ此山間ノ草棘ノ中ニアル花ヲハ誰
力酒ヲ取來テ此花ノ深幽ヲナクサメウスルソ誰モ愛
世又程開一ソ是モ只花ハカリヲハ云マイノ花ノ上テ至
極云テサテ底心ハ我身ニヒツカケテ云ソ幸一言ハ誰
ヒ、人ノ花ヲ愛スルハナイカ此ニ溪川ノ三百曲ニカリテ
流ルニ此中へ梅ノ花カ落テアルカ此水ハ黃州へ流入
ル程我ソトユニテモ送リトツクル者ハ花ト水トテ有ルソコ、
テシカト東坡カ身ニヒツカケテ云タト見ヘタソサテコソ増
刊ニ毛後篇花自言而屬於人者トハ云タレソ

寓居定惠院之東雜花滿山有海棠一株

士人不知貴也

白居易元豐三年庚申先生四十五歲黃州作
芳云花木以海為名者悉從海外來唯紫錦
色者謂之海棠云餘乃棠梨花耳
睢云按容齋續筆七云白樂天琵琶行一篇
讀者但羨其風致敬其詞章至形於樂府詠
歌之不足遂以謂真為長安故倡所作予竊
疑之唐世法網雖於此為寬然樂天嘗居禁
密且謫官未久必不肯乘夜入獨處婦人船
中相從飲酒至於極彈絲中夕方去豈不虞
商人者宅日議其後乎樂天之意直欲撰天
涯淪落之恨爾東坡謫黃州定惠院海棠詩
有陋邦何處得此花無乃好事移西蜀天涯
流落俱可念為飲一樽歌此曲之句其意亦
爾也或謂殊無一語一言與之相似是不然
此真能用樂天之意者何必効常人章摹句

寫而後已哉刻謂苟非坡公豈可能用樂天
深意哉然微洪邁又豈可知坡公本于樂天哉
白云某謂詩林廣記後集第三載此篇又引
詩話云東坡作此詩詞格超絕不復蹈襲前
人語元豐間東坡謫黃州寓居定惠院東
小山上有海棠一株特繁茂每歲盛開時必
為携客置酒已五醉其下矣故作此長篇平
生喜為人寫蓋人間刊石者自有五六本云
某平生得意詩也玉屑十七亦載此評詩林
廣記有二字異玉屑某平生作軾平生
白云起句下一段也下一段先下一段忽下
一段天下一段

一云寓居定惠院之東花力色々滿山了ルソ
其ノ中ニ海棠カ只一株アルソサレモ海棠ハ名花
ナルカ土人カシラヌソ是モカク云ハ心カアラウソ昔
毎詩ニ學者カヲツテ御覽セヨソサテ毎詩ニカク
アラウスルテハナイソ其ハ年代ニヨリテ先ハ見ルヘキ

ソサテ詩一篇ノ中不モ全篇ソレテ見ステモナク只
處ニヨリテ自得ノ可見ソ此詩ハ元豐三年黃
州作ソ

江城地瘴蕃草木只有名花苦幽獨嫣然一
咲竹籬間桃李漫山總麁俗

嫣然勝云此以下二句言海棠纔開則漫山

桃李皆為麁俗也

蕃草木芳云周易坤文言曰天地變化草木蕃

出獨芳云楚辭九歌一處乎山中

嫣然一咲芳云選宋玉登徒子好色賦

桃李芳云抒情詩王處詢木蘭花詩桃李

非門是俗材

一云江一南方ノ黃州ノ邊ニハ春ハ青草瘴ト云カ

アリ秋ハ黃茆瘴ト云アリ地力暖ナルヨリテ草木モ

易生長ノ何草木トモ不知レケリタル處ニ只一本海

棠カ有ソ事ハ見于勝也名花ハ海棠ヲ云ソ幽獨ハ

幽美ニメ獨立也嫣然ハ海棠ノウツクニハ形ソ

此海棠ノ嫣然ト竹籬ノ間ニ一咲スルヲ見テアレハ滿

山ノ桃李ハミラヌソ其形麁俗ナソ

也知造物有深意故遣佳人在空谷自然富

貴出天資不待金盤薦華屋朱唇得酒暈生

臉翠袖卷紗紅映肉

也知勝云此以下六句以海棠比美人也此

花在深林譬如絕代佳人獨在空谷雖不有華

屋而自處富貴之姿也

朱唇勝云此以下二句蓋以海棠比美人也

刻謂紅字言紗欵由卷字而見之則雖翠初而

卷之則其裡即紅紗也蓋紅紗之色映膚肉也

本集第十卷荔枝詩有海山仙子絳羅襦紅紗

中單白玉層之句宜爲此句證也。按楊誠齋詩話曰白樂天女道士詩云姑山半峰雪瑤水一枝蓮以此花比羨婦人也。東坡海棠詩云朱唇得酒暈生臉翠袖卷紗紅映肉此以羨婦人比花也。金盤一芳云次公云海棠嬌麗以金盤盛之葦之富貴華屋所以發揮之也而彼自有富貴之姿雖定惠院之東不獨田家土盆不待金盤雖其苑舍不待華屋矣固不籍此。胡云鄭谷詩穠麗最宜新着雨妖嬈全在欲開時前輩謂之說盡海棠好处韓持國詩長條無風亦自動柔艷着雨更相宜乃用鄭語先生此詩詞格超逸不復蹈襲前人。朱唇云木芳云古樂府鮑照白紵詞朱唇動素袖舉杜詩天寒翠袖薄玉臺新詠皓腕卷輕紗楊誠齋云白樂天女道士詩云姑山半峰雪瑤水一枝蓮云見于腔。

佳人 白云詩林廣記作幽人

天資 白云詩林廣記并玉屑作天姿

續翠云作姿非也

不待 白云注云言下云下字可作不字

朱唇 白云楊誠齋評見牀續翠云翠袖云葉也

一云也知一故一佳人以テ海棠一此ナ云ソ言

ハ此ノ名花ヲ空谷ニソイタモ造物者カ深意ヲツテシ

イテコソアルラウソ自一此海棠ハ一本アルトモ天然

富貴ノ負アルソサテ其ノ富貴ト云ハトテ金盤ニ此

花ヲ盛テ結搆ナル華屋ニ薦ル様ナル事テハソサテ

コソ梨花院落溶々月ト云句ハ清富貴ノ句ト評

シタレソサテ美人ノナリニ此花カ似タ処ハトコソト云

ハハ朱唇トニ似タソウルクホナクトアルソ花ノ未開

ノ時其紅ノコイ処ハ朱唇得酒一タカ如キソ翠袖一サ

テ花ノ葉ノ間ニアルハ翠袖一タカ如キソ翠袖ハ葉

ヲ云ソ言ハ美人ノ翠袖ヲサツトミソリ舉タレハ其裡ハ

紅紗ソ其ノウラノ紗ノ紅ナルカ羨人ノ肌肉ニ映シ

夕方如_ニ此_一花カウルクホケク_トウツク_レイ_リ上_句ハ羨
人ノ面_ヲ以_テ花_ニ比_下ノ句ハ衣裳_ヲ以_テ花_ニ比_リ
妙_ニ巧_ニ形容_シク_ト評_シク_リ或_説ニハ紅紗_ハ夕_ニキ_ク
モノ_ソハ夕_裕ソ_資ハ質_ノ義_ソ

林深霧暗曉光遲日暖風輕春睡足雨中有
浚亦悽慘月下無人更清淑

林深 曉云此以下四句言此花開而最佳之
時也蓋霧暗日暖雨中月下皆佳也有浚言帶
雨也清淑蓋言花影也慘字顧本集本作愴字
春睡足芳云太真妃外傳明皇登沈香亭詔妃
子_ニ郊酒未醒命高力士從侍兒扶掖而至上
皇笑曰豈是妃子醉耶海棠睡未足耳顧禧云
按今家藏楊妃外傳不載此事特惠洪冷齋夜
話云爾又頃在江外見謝無逸雜論亦記此事
當有知者云

悽慘 白云玉骨作悽愴

一云林_ト此以下四句ハ海棠ノ開_テ尤_モ佳_{ナル}
時_ヲ云_ソ此花林深處_ニ霧暗_ト曉光遲_テ時分_ニ
開_タカ見事_ソ又日暖風輕_ト時分_此花_トリ_ト睡
夕_ソ足_ト云_ハニ_ツカ_リ十_ト云_義ソ又雨中_ト雨_中ニ見
夕_カ面_白ソ露_ノアル_ハ如_浚ソ又月下_ト月_夜
無人處_ト見_夕モ面_白ソ清淑_ハ羨_良ソ淑_ハ韻會
注云清淑也又聚分韻字注云善也悽慘_ハ愁
良_ソ浚_ト云_ニツイ_テ云_ソ

先生食飽無一事散步道遙自捫腹不問人
家與僧舍拄杖敲門看脩竹

先生食飽_ト散步_ト芳云孫真人養生訣食
了行百步數以手摩肚
敲門_ト芳云晉王徽之傳吳中有一士大夫
家有竹欲覘之便輿造竹下調嘯

一云先先生八坡自云ソ坡言公我レ物ヲ多食ヲ
アラハラフクレヤト云テ散一腹ヲツラシサスツテ逍遙ス
樂テ出遊テ不トトコヲモ只問ワケス門シ敵テ脩トトフ
見テルクソ

忽逢絶艶照衰朽歎息無言揩病目陋邦何
處得此花無乃好事移西蜀寸根千里不易

到啣子飛來定鴻鵠

忽逢絶艶照衰朽歎息無言揩病目陋邦何
處得此花無乃好事移西蜀寸根千里不易

寸根 陸云此以下二句如上二句所謂好事
者蓋移西蜀種來也就千里之遠寸根不易到
則蓋鴻鵠啣子來遂生于此欤
好事 芳云漢揚雄傳時有者云
啣子飛來云云 芳云世傳海棠性便糞壤蜀之

濯錦江為多者蓋以鳥雀啄吞其子隨糞拋墮
往々叢生第不見之傳記姑存之以俟知者詩
話曰東坡作此詩詞格超逸不復路襲前人其
詩有嫣然云元豐間東坡謫黃州寓居定惠院
々之東小山上海棠一株特繁茂每歲盛開
時必為携客置酒已五醉其下矣故作此長篇
平生喜為人寫蓋人間刊石者自有五六本云
軼平生得意詩也

一云忽一言八坡敵門問竹時二忽此ノ海棠ヲ
見ツケテ了ル程言語道斷カレ絶艶ノ花ニ我カ年
老テ夷中テ見ウスルトコソ覺悟モナカツタト云テサモ
アレソテカナルラウト思テ目ヲスリコソリテ見ルソサテ歎
息トト云ソ絶艶ハ海棠ソ云ソ衰朽ハ坡自云ソ陋
一此黃州ノアサニシキ處テ此花ヲ得ルハ土トシタ事ソ
是ハ所詮好事ノ者カ西蜀ヨリ移シ來テソアルラウソ
寸一カウ思ヘトモイヤ其ハ遠處子ル程寸根ナリトモ千
里ヨリ致シ來スノハ大儀ナル事ナレハサモアルニイソ啣

一尺鴻鵠トシトカ實ヲ啣テ來テソアルラウソ

天涯流落俱可念為飲一樽歌此曲明朝酒

醒還獨來雪落紛紛那忍觸

天涯 勝云此以下二句言海棠蜀所產我亦

蜀人今相共流落在黃州天涯之間俱可相念

故飲酒賞此花也此曲言此詩也刻按杜詩批

点第二上章左相二十句詩結句云為公歌此

曲沈湎在衣巾此亦指其一篇詩為此曲也

那忍 白云言那忍觸目而見之

一云天一言八海棠モ蜀ノモノソ又坡モ蜀人ニメ今相

共ニ流落メ黃州天涯ノ間ニ在テ花ト俱可念郷

里ヲソ此花モ黃州ノ邊ニアルハ花モ謫セフレケモノソ

俱可念トハ坡眞花互ニ相思ソ同郷人ナレハソサ

ル程為飲テ酒ヲ飲テ此花ヲ賞メ此曲ヲ歌ソ此

曲ハト坡此詩ヲ云ソサテ我カ作ル詩ヲ此曲ト云ハ

杜詩ニ為公歌此曲ト作テ我詩ヲ此曲ト云カ作例

ソ明一坡言ハ我明朝酒醒テ來テ此花ヲ見ハ雪

ノ如ニ落テ見ルニ忍ヒニイソト云ソ触ト云ハ目ニ触テ

見ルノ義ソ

批 賦物語不須多妙在情思曲折隱映海棠

千年不復有此可以愧嘆

白云續翠云此詩ノ様ナ詩ハ千年ノ先モ後モアルニ

イ賦海棠者ハ愧千ニ也

一云批賦一言ハ何テモアル物ヲ賦メ云ハ其妙ト

云モノハ多ハナイソ只アリクヨク云イタスカ大事ナソ

サテ妙在一ト云ソカウ妙ニ云フハ只一句二句ニタニ

モ云イカタニ此詩ハ長篇ノ詩アルニ曲折ナ思ニ、

云クハ此坡カ詩ソ海棠一サレ程昔海棠アリテヨリ

以來千年ハカリ此詩ノ如ク云イ出ス事ハ誰セアルニ

イソ然則餘ノ詩人ハ可愧嘆ソサントモ云ヘキ杜甫

雨中看牡丹三首

芳云同前作

白云同前作

芳云此詩墨蹟在玉山汪氏嘗摹刻之後題

黃州天慶觀牡丹三首墨蹟云午景發濃艷

集本作濃麗今從墨蹟復齋漫錄云東坡

霧雨不成點映空疑有無時於花上見的櫟

走明珠

時於 勝云此以下二句蓋言如此二句所謂

霧雨細々如有如無然於花上積則滴々如明

珠也 芳云楚辭大招十淫々白皓膠只

映空 芳云杜詩鳴雨况過漸細微一搖颺如

絲飛

一云霧一キリサメナシハラクトモフラヌ襪不成点ト

云ソ雨点カナイソ映一キリサメナル程是ハ雨ヤラウ

雨テハナイヤラウト思ソ特一雨力雨テナイカト思ニ所

詮雨テサウソナセニト云ヘハ花ノ上ニニルト露カアルホ

トニソサテ的一ト云ソ的躑ハ分明ナル良ソ明珠ハ露

ク云ソ

欲相扶

黃昏 勝云此以下二句言到昏黑而雨已蕭

瑟花頭帶温低垂已不自勝故彼與此欲相扶也

秀色一 芳云選羅敷艷歌秀色若可食古詩

娥娥紅粉妝 芳云樂天春夜直宿詩風簾飄暗香

頭重一 芳云杜牧之詩醉頭扶不起

頭重 白云有兩說續翠云花頭露多而岳則
可以扶持也ヨツテ扶ケント思フ北禪云花頭帶溫
低垂已不自勝故彼與此欲相扶也言彼花頭
與此花頭如欲相共扶也某謂北禪解爲長也
一云秀一言ハ此花力雨ニ洗ハレテ猶少ツクシキソ
サテ雨ニヨリテナトモ面白香カニホクト聞フルソ秀色紅
粉ハ牡丹ノ色ヲ云ソ暗香ハ牡丹ノ香ソ雪層ハ花ノ
美麗ナルヲ云ソ黄一霧雨ノキリサメテ朝ニハアリタカ
タニナリテ真雨ナリテツヨクフルホトニ花頭カウナタル、ホ
トニアレシクエイタテ、ヲケト云テ物テツミタツルソサテ頭一
ト云ソ頭ハ花ノ頭ソ

明日雨當止晨光在松枝清寒入花骨肅肅
初自持

明日 脞云此以下二句或云有二義一曰明
日雨當晴則今晚日光必鮮明也蓋以之卜來

日陰晴也又一義曰言明日若雨晴則晨光當
明也刻謂第一解不可也第二解切當矣前篇
已言及晚雨尤蕭瑟故到此篇直言此雨明日
必可晴而已

清寒 脞云此以下六句言明日雨晴之時午
時花態可愛也至晚則其花自斂恰似愛惜秘
重也凡羣花至于晚則皆零也豔字集本作麗
字韻本同本集似字集本作自字

晨光 芳云淵明歸去來辭晨光之嘉微
肅々 芳云宋玉神女賦頰薄怒自持
明日 白云前篇則今日之雨中已及黃昏此
篇一向舉明日好天然欲看牡丹之体也續翠
云相見一咲也或云花之一咲或說不可欤

一云明日一言ハ明日ハ雨カハルヘキノナセト云ハ今
晚ノ日色カ鮮明ナル程明日ノ日色ヲトスルソ又ハ此
雨ハ明日ハ必ス晴ヘキノナセト云ハ今日ツヨクフル
程ソ此說カヨイソ明日雨ハレテアラハ日光カ松枝ニサツ

トサレテアルヘキソ清一明日雨晴テアラハ清寒カ花ノ
骨髓ト入テイキトナルヘキソ蕭一朝ハ必ス花カイツキ
トナ自持スルモノソ自持スルト云ハモノハツタトナタニ
又ソ云ソ特立獨行ナルヲ云ソ

午景發濃艶一咲當及時依然暮還斂亦似

惜幽姿

當及時 芳云選古詩為樂一
依然 芳云選江文通別賦謝主人一

幽姿 芳云選謝靈運詩潛虬媚一
幽姿 白云言花自似惜幽姿

一云午一サテ牡丹ハ午時ニナリテハ濃ニ思ミニウルク
ト開クモノソ此時ニ及テヨク牡丹ヲミラクヘキソサテ一
咲一ト云ソ一咲ト云ハ花ヲ見テ坡一咲スヘキソ依
一サテ晚ニナリテハ花カツホムモノ有ルソ其ノツホム心
ハ花カ我カ幽姿ヲ愛惜保護ノカイツホミテアルソ幽姿

ハ幽羨ナル姿ソ

批 看牡丹法常在午前過午則离披矣
白云某謂吳正肅見古畫曰此午牡丹也花下

有正午猫故云見韻府猫字部凡猫鼻常冷夏
至一日暖旦暮日晴圓午斂如線 午前牡丹

未十分離披也離披則花無姿也故以午為發
濃艶也

一云批看牡丹言ハ牡丹ヲ見ハ午時ニ見ウスルソ
午ヲ過ツレハハツサトメ花ニ無姿程ソ

一云沈括存中筆談歐陽公嘗得一古畫牡丹
叢下有猫未知其精粗丞相正肅吳公與歐

陽公姻家一見曰此正午牡丹也何以明之其
花披哆而色燥此日半時花也猫眼黑睛如線

此正午猫眼也亦有帶露花則房斂而色澤猫眼
早暮則晴圓日高漸狹長正午則如一線耳此

亦善求古人之意

亦善求古人之意

幽姿不可惜後日東風起酒醒何所見金粉

抱青子

幽姿 勝云此以下二句蓋因前篇落句惜幽

姿而言也蓋言明日之後日也

酒醒 勝云此以下二句言纔一醉醒來見

則向所有之花皆落盡只有如金粉者於其中

已生青子也

一云幽一前ノ詩結句ヲ承テ作ルソ此法モアルソ言ハ

花カ我トツホミテ幽姿ヲ惜トモ惜ミエフイソイカニ云ハ

全明日ノ後日東風力起タラハ花ヲ吹キ落スヘキホト

ニソ酒ト坡言ハ我シ酒醒テ見タラハ花ハ落テ中ノ

ハカカリニリテ青子カアラウニソ金粉ハ牡丹ノ葉

ノシヘ黄十モノカチリクテアルヲ云ソ其ノ葉中ニ青子

千花與百草共盡無妍鄙未忍汗泥沙牛酥

剪落葉

千花 勝云此以下二句言不但牡丹其餘千

花百中無妍無鄙皆零落也或云花落則羣草

木皆無差別猶如犬羊草鹿豹革何必賞牡丹

之綠哉柳子厚所謂枯朽無妍媸之句亦此意也

未忍 勝云此以下二句言不忍使牡丹汗泥

沙以牛酥剪其落葉食之

千花 芳云樂天詩千花百中凋零後

牛酥煎落葉 芳云洛陽貴尚錄孟蜀時兵部

貳姍李吳每牡丹花開將數枝分遺親友以金

鳳牋成歌詩以致之又以吳平酥同贈且云俟

花謝即以酥煎食之無弃穠華也其風流貴重

如此 白云某謂事文類聚後集三十牡丹部

引復齋漫錄云東坡雨中明慶賞牡丹詩云霏
霏雨霧作清妍爍々明灯照欲然明日春陰花
未老故應未忍着酥剪又云千花與百中共盡
無妍鄙未忍汚泥沙牛酥剪落葉盡蜀五代
僭偽後蜀○時兵部尚書李昊每將牡丹花數
枝分遺朋友以與平酥同贈且曰俟花凋謝即
以酥剪食之無棄穠艷其風流貴重如此引漫
錄落葉作落葉非也

一云千言ハ牡丹ハカリテモナク千花萬中妍鄙
トナクトモツメハ一様ニ落ルソ人モ其ノ如ニ賢不肖ハ
ナクトモ一ニ死スルモノソ未一言ハ此花ヲイタツラニ
トメ泥沙ニ汗サセウスルハ惜キナラ程牛酥ヲ以テ此
花ヲ剪メクウヘキソ

歧亭道上見梅花戲贈季常

芳云同前作

白云元豐四年黃州作詳見注四十六歲

題下自注云陳慥字季常任注云元豐四年
辛酉公在黃州往歧亭作

白云旆宿年譜云初先生在風翔與陳公弼
不協先生貶黃州公弼之子慥季常居歧亭
人謂慥必修怨乃與先生惓然相得先生居
黃九四過之

蕙死蘭枯菊亦摧返魂香入嶺頭梅數枝殘

綠風吹盡一點芳心雀啾開

蕙死 勝云此以下二句言群草木皆枯死之
特梅獨發生也
數枝 勝云此以下二句或云上句言南方炎
暑至于冬月梅葉猶不落縱落則花便開也下
句蓋杜所謂雀啄江頭黃柳花句法也或云上
句言蕙蘭菊之殘綠也下句言梅開之貞似雀
啄開也刻謂二句共第一解可欤然不啻南方

水

處々皆爾冬月尚有餘綠葉者又花未開之時
間有雀啾破者本卷又有寒雀喧々凍不飛遶
林空啾未開枝之句顧坡公謫居無事宜哉萬
物之變莫不經眼也
返魂香 芳云東方朔十洲記聚窟洲有云云
雀啾開 芳云杜詩雀啄江頭黃柳花
返魂 白云有兩說續翠云蕙死蘭枯羽摧
中蕙蘭菊之香ヲ梅カモツテ開イタ特ハ蕙蘭菊之鬼
ヲ梅カ返テアル也北禪云尋草木皆枯死之時梅
花猶發生也某謂北禪解可也返魂樹詳見事
林廣記注柷字可作楓字也唐本作楓
一云蕙一言八十月以後ハ蕙蘭菊ノ三ノ物ハ皆
枯盡ルソカウアル時分ニ鬼返テ開クハ梅ノ三獨リテ有
ソ死タル者ノイキカヘル如ニ尋木ノ枯死テアルニ梅ノ
三獨リサクソ數ト一ト一ト言ハ梅ノ葉カ落ル時分ニ花
カヤカテサクソ其ヲハ誰カヒラカスルソト云ハ雀カ啾開
カスルソヤカテ此卷ニ遶林空啾未開枝トモ作タル坡

謫居無事ニ人羣水ノ十リ又雀ノ啾ヲモ見ソ一
芳心ハ梅ノツホニソ云ソ數枝殘綠ハ梅ノ葉ヲ云ソ
野店初嘗竹葉酒江雲欲落豆稽灰行當更
向釵頭見病起烏雲正作堆

野店 勝云此以下二句言野店飲酒之時天
將下雪也豆稽灰尤白故以喻雪也按事文類
彙前集四引文酒詩話云王勉嘗作雪詩上天
燒下豆稽灰烏李從教變白梅坡次王仲玉云
江雲欲落豆稽灰勉之詩近俗入坡翁炒煨則
為佳句刻謂王勉句旧注亦引之然未分其優
劣故今引以足之

行當 勝云此以下二句言欲見季常家妓鬢
髮如雲間挿此梅花也其妓先是卧病今始瘳也
竹葉 芳云選張景陽七命荆南烏程豫北
注云張華輕薄篇一清宜城九醞酒也

豆楷灰 芳云文酒清話云烏李酒教做白梅楷

音昔毛氏韻禾藁廣韻麻莖又作藪又胡八反

豆楷 白云韻府楷與藪同音皆又詳見遺芳

禾藁也 行當 白云續翠云捻尾ハ不属上也季常カ妓

子ホト病ヲナラシムト聞ク此ノ梅ヲ妓ノ釵頭ニ挿テ

見ハヤ似合ハシ也 一云野一江ト言ハ坡野店ニ酒ヲ飲時分雪カフ

クソ豆楷灰ハ雪ニ比ナ云ソ豆カラノ灰ハ白キモノソ

行一言ハ季常カ家妓是ヨリサキニ病テアルカ今ハ病

毛瘰テ有程其美入鬢髮ノ雲ノ如ニ作堆ヲアルニ釵

ヲサテアル其ノ釵頭ニ此ノ梅花ヲ挿テアラハ似合テ

見事テアルヘシ其ヲ行テ見タラハヨカルヘキソ烏雲ハ

美人ノ鬢ヲ云ソ行當一ハ坡行于季常之處見ヘキ也

批豆楷下批譚語 白云續翠云譚一ハシヤレコ

上云義也注上天云戲語也某謂譚吾困切弄

言也或作顛元結時議諧臣顛官怡愉天顏見

韻會譚字注 一云批豆楷一豆楷灰下包ニ行當一病起一

ト云タハ譚語テ有ルハ譚語ハシヤレコトソ譚ハ吾困

切弄言也云豆楷灰ノ事ハ詳于勝ソ

三私云白ニ豆楷灰ト云フ譚語トルソサテ一抄ニ

ハ豆楷灰ノ下ノ句ノ行一病一ト云フ譚語トルソ

孰是哉

紅梅三首 芳云同前元豐五年作

白云元豐五年壬戌先生四十七歲春黃州作
白云全芳備祖白梅部中不編紅梅若分花
品則白梅為首紅梅為尾是全芳備祖所編
之義也
白云楊萬里洮湖和梅詩序云梅之肇於炎
帝之經着於說命之書召南之詩然以滋不
不象以實不以華也豈古之人皆質而不尚

其華牧然花如桃李顏如藜華不尚華哉而獨遺梅之華何也至楚之騷人飲芬而食菲佩芳馨而服葩藻盡掇天下之香草嘉木以芬芳其四體而金玉其言語文章蓋遠取於江離杜若而近捨梅豈偶遺之歟抑亦梅之未遭欽南北諸字如陰鏗何遜蘓子卿詩人之風流至此極矣梅於是時始一日以花聞天下及唐之李杜本朝之蘓黃崛起千載之下而蘭藉千載之上遂主風月花草之夏盟而於其間首出桃李蘭蕙而居客之左蓋梅之有遭未有盛於此時者也云云

怕愁貪睡獨開遲自恐冰容不入時故作小紅桃杏色尚餘孤瘦雪霜姿寒心未肯隨春態酒暈無端上玉肌

怕愁 胜云此以下二句言梅恐花白而不入時故着紅花占春時也或云言人凡在睡中則忘愁故怕愁者貪睡也此花晚開恰似人之怕愁貪睡也
故作 胜云此以下四句言梅縱隨時作桃李色然亦不失天然冰雪姿也
怕愁 一 芳云次公曰以人比之而為意也
怕愁貪睡 白云胜所引之或說則續翠之解也
一云怕 一 自 一 言 八 此 一 紅梅カ遲ク開クハ主トシ
夕事ト云ニ梅ノ意ニ白テサイテハ人ノ心ニアハイテカ
ラウストラウト思テ紅梅ニナリテサクソ此說ハカエカリ
カイト議ソ只言ハ怕愁一ハ子夕間ハ愁カナク程此
梅モ様子アリテ子フスマヲツクリテ子タマサル程遲ク開
タソ是ハ所詮ヤウカアリテ梅カサニシカヘテ出トテソ是ハ
白ヲハ世間ノ人カ愛セイトカ下ラウストラウトテ紅ニオツテ
サクトテサチ遅開クソサチ自恐トト云ソ白ハ時人ノ好

二不入ナカテラウスラウト恐ソ故一イクラ時ノ人ノ心ニ
隨テ紅ニテラウトスレトモ只キツトウスクト紅ナルニテヘシ
テメトモナイ程尚餘一又モトノ如クソ寒トイクラ思
二、ニ桃杏ノ如ニ紅ニテラウト思フトモサワエナルニイソ只
酒ヲ飲テウルトトニ夕ニテ、有ルソ春態ハ桃李ノ春態
ソ梅ノ今ソツト紅ナルハ譬ヘハ美人ナトノ暫時酒ニ酔
テ肌骨ノ紅ナルカ如キソ春態ト云ニツイテ云ソ

詩老不知梅格在更看綠葉與青枝

詩老 勝云此以下二句言曼卿不知別有此
格調而謾以有青枝無綠葉爲與桃杏有異則
不可也 白云某謂事文類聚梅部引此詩注云
東坡云石曼卿紅梅詩云認桃無綠葉辨杏有
青枝此至陋村學堂中語也又漁隱叢話前集
三十二東坡云詩人有寫物之功桑之未落其
葉汰若他木不可以當此林甫梅花詩疎影橫

斜水清淺暗香浮動月黃昏决非桃李詩皮日
休白蓮詩無情有恨何人見月冷風清欲墮時
决非紅蓮詩此乃寫物之功若石曼卿紅梅詩
認桃無綠葉辨杏有青枝此至陋語蓋村學中
體也 注無堂字語作體字○由是觀之則此注
以石曼卿三字爲陰字誤矣先生自注任注引
詩文發源亦先生評也先輩未及此故正之耳
一云詩一詩老トハ石曼卿ヲ云ソ言ハサテモ曼卿ハ
梅ニ別ニ桃杏ニ超出シ夕標格ノアルシハ不知カ梅ニ
有青枝無綠葉モツテ桃杏ト異ナト云夕ハフカイシト
ソ云夕ソ梅ハ桃杏トハ大ニ別ナルモノヲソ比類セウス
ル事トモナイソ

雪裏開花却是進何如獨占上春時也知造
物含深意故與施朱發妙姿

雪裡 勝云此以下二句言白梅雖早開而在

歲晚雪裏則或却可謂遲也故不如此紅梅上
春而開也
也知 勝云此以下二句言為紅梅之由也
獨占上春時 芳云秦韜王牡丹詩獨把一春
皆占斷固留三月始數開
施朱 芳云宋玉好色賦着粉太白云
雪裏 白云續翠云突然タル議論也凡ソ風ハ七
日ニ至候カウル七日ニイキツ死ツスル虫アリ故ニ風字
ノ中ニハ虫ヲカクサテ天竺唐土日本七日ヲ為期
也二十四番花信ノ風ニ以梅為第一十一月ニ
一陽生則梅開ク其レハ廿九日正月上月カラカスユレハ十
一月ニ開クル早白梅ハ却テ遲キヤト思イツメテ此梅
力占正月ヲ紅ニ開ケタ红梅ハ遲開故云也自立
春四月五月ニテヲ云ク棟花カ最後也此棟ハ日
本ノアウキノ木ノ花也凡ソ二十四番ノ事ハ不審四
民月令ト云本ニシカト載セタト申セトモ不知也某謂
蟬川春雪ノ連歌ノ發句ニ云ユウヘクハ春コソ雪ノ

初十レ此第一句同
妙姿 白云註云宋玉云施朱大亦云大亦二
字可作大赤二字
一云雪ノ白梅ハ早開ク程冬サクソハル程其ハ年ノ
暮ニ開程イキ梅ハモノ、ヲソイモノテサウト人カ云ハウス
ル程其カ口惜程红梅ニツテ上春ニ開クソ正月ハ歲
ノ初十レ六第一ニ開ト云ヘキ程ソサル程何如ト云
ソ也知一紅梅ヲ春サカスルハ造物カ深意ヲ含テサ
カスルケナソ此ノ紅梅ハ桃杏ノ如ニメト、紅ニモナクウ
スクト發妙姿メサカスルソ是ヨリ造物者カ含思ヲ深
キユハレソ造物ト云ニ施朱ハ假對テ有ルソ然レトモ心
ハイクソ上春ハ正月ヲ云ソ
細雨裏殘千顆淚輕寒瘦損一分肌不應使
雜天桃杏半點微酸已着枝
細雨 勝云此以下三句言雨沾花寒又深瘦

也凡雨滴大則花上為露便落也細雨則漸積

為露故在花上稍久也浚以比露也

不應勝云此以下二句言梅着花之時已有

結實帶酸之良此即與桃杏有異之謂也或云

雖在春開花而不欲與桃杏相並故早落結實

也半點施本作數點

半點云芳云施本作數點注云一本作半第

二末句又以言其將結實矣不道破落字不亦

奇哉

不應 白云續翠云此末一聯二下第一二句力

ツヲくと成リタサナカラニ六一向此梅ハ桃杏ト同シ

物ヤ寒ヲヲソレチントセツニハソサテハナイソ此梅ノ正月

ニ開ケタコソ桃杏トニシワルニレキ用ヨ杏桃ノ開ケン

時分ハ此梅ハハヤ小酸實ヲ着ケニ也是ハサテカワリメ

テハナイ欵ソ

一云細雨ト言ハ凡雨滴大ナレハ花上ニ露トナツテ

便落ノ是ハ細雨トシハ千リトトタニリテ花上ニ千顆

ノ浚ノ如ニアソコニ有ソ衰宇ハ渭城朝雨衰輕

塵ノ衰ト同ソカウリテ思ニニサカウトスル時分ニキツト

ヨサムキ程瘦損ナキツトヤセくと花カサイタソサテ輕寒

トト云ソ一分肌ハ梅花ノ肌ノ十分ニ開クモノヲ一分

損タソ不ト言ハカニテ此ノ梅カ紅ナト云テ桃杏ト

同ニ様ヤウニ世間ノ人御思アルナリナセテ云ハ此ノ

梅ハ花ノ時カラハヤ微酸ノ實ヲ結テアル程ト是コソ

桃杏ト異ナルユハレヨト云ソ又說ニハ春ニナリテ花カ開

テ白梅ヨリハヲソイレトモ桃杏ト同ヤウニカアラウスラウト

テ早落テハ實ヲ結程云ソ是コソ異于桃杏モノソ

幽人自恨探春遲不見檀心未吐時丹鼎奪

胎那是寶玉人頰頰更多姿

幽人勝云此以下二句言人皆愛梅花開時

未知未開之時有妙姿也至開而賞之此即探

春遲也檀心言花之香也

丹鼎 胎云此以下二句專言紅色之可貴也
凡煉丹者以朱砂紅銀變白為寶謂之奪胎今
詠紅梅故不貴白而云那是寶也或云本來白
更添紅色也蕉雪解奪胎字不必屬丹砂言人
之胎丹以奪胎換骨也

顏頰云芳云選宋玉神女賦頰薄怒以自持
兮曾不可兮犯干陸機文賦其為物也多姿
注次公頰云玉人怒則頰紅故以比紅梅也
幽人云白云先生自稱

一云幽人云幽人八坡自云ソ言ハ世間ノ人ハ
皆梅ノ開時ヲ愛ノ未開ノ時ヲ愛スル事ヲハ不知ソ
花ト云ヘハ開テ後ニ見スト思カレ惜ソ紅梅ト云モノ
ハ未開トキカツト開テ後ヨリモ見事ナルヲ人カ不知
ソ檀心ハ花ノ心ノ香ヲ云ソ其ノ檀心ノハ未吐
葉コソ面自白レソ丹ト九丹ヲ煉者ノハ朱砂紅銀
ヲ入テ煉テ白クナスヲ奪胎ト云ソ煉丹者ハ是ヲ上
トスルカヘレテ紅ナル者カ白ナルハハレテ寶トレコトモナイソ

白キモノカ紅ニナリタコソヨケレト云リ此詩ハ紅梅ヲ云
ニツイテ紅ヲ本トスルホ十二丹鼎ト云ソ是ヲハ重寶ト
ハセニイト云ソ玉ト羨人ノ小ハラヲ立テ頰ノウスマカ
クナリタコソ面白ケレソ紅梅ヲ本トスル程サテカウソ此
紅梅色モ美人ノ顏頰ノ色ノ如キ程ニ或説ニ上句
ノ丹鼎トハ只人カ丹ヲ服メ奪胎換骨ヲサメヲカヘ
タ處ヲ云ト云ソ

抱叢暗葉初含子落蓋穠香已透肌乞與徐

熙畫新樣竹間璀璨出斜枝

抱叢 脞云此以下二句言花落之後只有暗
葉含子然其花落酒杯中而香徹人肌也
乞與 脞云此以下二句以添竹為新樣也爾
本集本新字在畫字上

徐熙 芳云沈存中華談國初江南布衣一墨
筆畫花殊草々畧施丹粉神態迥出別有生動

之意

穠香 白云穠音濃華多貞

一云抱一叢八葉ヲ云リ言ハ此梅花落テ後ニ有暗

葉含子ソ其花酒盞ノ中ニ落テハ人ノ肌ニ徹メ香ハ

乞ト此ノ梅ヲハ徐撫ニ乞與メ新様ヲ畫セウソ新

様ニハエトカ、セウスルソト云ヘハ竹間ヨリ一枝ノ梅カ瓊

トメサレ出テアル処ヲカ、セウスルト云ソコ、ヲカイタラハ

面白カラウスルソ

問大冶長老乞桃花茶栽東坡

芳云同前作

白云元豐五年壬戌先生四十七歲黃州作

問大冶長老一白之点也

白云桃花茶見勝

勝云坡蓋寄音問於大冶長老因求茶子也

桃花蓋茶名也蕉雪云茶名桃花之謂未詳

凡如桃花馬桃花犬則皆言其色茶色恐不

然々則玉泉仙人掌茶之類欽海錄碎事曰

仙人掌茶出荆州玉泉寺拳然重疊其狀如

手故号仙人掌茶玉泉真了采而食之年八

十餘歲顏色如桃花此茗清香滑熟異於他

者所以能還童振枯扶人壽刻謂茶名豈由

飲者顏色而設哉茶品不可一則或有其葉

少赤者亦何疑之如桃花米亦豈非言色耶

勝云此篇三段起句以下四句一段嗟我以

下十二句一段江南以下四句一段

一云問一 大冶ハ吳國軍ノ大冶縣ソ言ハ音信

ヲ大冶長老ニメ其ノツイテニ桃花茶ノ夕子ヲ乞

テ東坡ニ裁タソ桃花ハ茶ノ名テ有ソ勝ニ念比ニ

議論アルソ

周詩記茗茶茗飲出近世初綠厭染肉假此

雪昏滯

周詩 莊云此以下二句言茶與茶古同也然

人飲茶出於近世也 初錄 莊云此以下二句言九用茶所以消肉

食也蓋飲之則牙痕之肉縮蹙不易出此即雪 昏滯之謂也

茶 芳云除加切又魚模二韻苦菜茶本草苦 椽能去脂使人不睡晚摘者曰茗一曰救音尺袞

切葉可為飲也南人曰葭椽俗作茶从艸入从 木海錄曰仙人掌茶出荊州玉泉寺拳然重疊其

狀如手故号仙人掌茶玉泉真公采而食之平 八十餘歲顏色如桃花此茗清香滑熟異於他

者所以能还童振枯扶人壽桃花茶豈此類乎 茗飲 芳云洛陽似藍記齋玉肅好茗飲及

歸魏高祖問茗飲何如酪漿肅曰酪不中與茗 作奴陶弘景雜錄亦云 假此雪 芳云茶錄昏俗塵勞一啜而散

苦茶 白云注云周原膳之董茶如飴毛詩第 十六縣篇有之毛萇傳云周原出漼之間也膳

膳美也董菜也茶苦菜也鄭玄箋云廣平曰原 周之原在岐山之南膳之然肥美菜雖有性苦

者皆如飴第一二句先述茶之來歷茶茶同 白云膳說補遺云續翠本云九茶字九經世之

茶字則茶茶茶同意昔人不知此飲二則近世 也蓋飲之則肉食飽滿之後欲洗其昏滯之氣

也曰引太平廣記四百十一唐有人授舒州牧 李德裕謂之曰到彼郡日天柱峰茶可惠三數 斛其人獻之十斤李不受退還明年罷郡用意

精求獲數斛投之德裕聞之而受曰此茶可以 消酒食毒乃命烹一瓌沃於肉食內以銀合閉 之詰旦開視其肉已化為水矣 白云某謂大本草十三引爾雅所謂檟苦椽 郭璞云蜀人謂之苦茶是也今通謂之茶之茶 聲近故呼之春中始生嫩葉蒸焙去苦水末之 乃可飲

白云大全本草十三茗苦槩部云茶經云茶者
南方嘉木自一尺二尺至數十尺其巴川峽
山有兩人合抱者伐而掇之木如瓜荊葉如柘
子花如白薔薇實如栝櫚蒂如丁香香根如胡桃
其名一曰茶二曰檟三曰設音設四曰茗
五曰蔞又曰茶之別者有枳殼芽枸杞芽枇杷
芽皆治風疾今南人輸官茶往往雜以衆葉惟
茅芦竹箬之類不可入自餘山中草木芽葉皆
可和合椿柿尤奇
一云周十茶ノ事ハ源流至論上ト二懇ニ有ソ周詩
六苦茶ノ事ヲコソ記シタル茗飲ト云テ茶ヲノムルハ
近イ事ソ周詩ハ毛詩ノソソ日本ニモ建仁寺開山
ノ茶ヲ始テ唐ヨリ持來ラル、ソ其ニヨリ茶録ヲアラハ
サル者建仁寺開山ハ唐土ヨリ唐鳩ト虎氣建仁寺茶ト
ヲトリ來ラル、ソサテ唐ニモ茶ヲ飲ムハ近イ事始テ晉宋
時分ヨリ有ルソ早クハ漢書上云ク晚去ルヲ茗由云ク
初ト此茶ヲ最初ヨリ何事ニ用ルソト云ヘハ其ノ餘

肉テ食テ腹ノフクレタルヲヘテサウトテ飲ソ其ハ此茶
ヲ飲テ腹中ノ昏滯ヲキヨメ洗トテソ如此ナル程所詮
大名ノ飲スモノテアルソト先捻論ヲ云テ嗟トト云ソ
假此ト云ハ茶ヲ假昏滯ヲ洗除スルソ

嗟我五畝園桑麥苦蒙翳不令寸地閑更乞
茶子藪飢寒未知免已作大飽計庶將通有
無農末不相戾

飢寒 勝云此以下二句言凡厭梁肉者所飲
之茶我未知可免飢寒之身而種之豈非太早
計耶
庶將 勝云此以下二句言凡農種穀米爲本
如茶則末也然我種之與農葉通有無則豈不
爲不相戾哉
庶將通有無云 芳云漢食貨志金刀龜具所

以分財布利通有無者也又食貨志賈誼曰今背本而趨末食者甚衆是天下之大殘也顏師古曰本農業也末工商也次公云意言種茶非以供吾之茗飲將以爲物賈之資所以爲通有無也農以言桑麥末則指賣茶之爲利矣

農末 白云續翠云本農桑也末工商也乃至栽茶等之事亦末業也我栽茶而換緇米也民之所無茶我之所無米也互通則末與本是不相戾之理也
一云嗟一坡言ハ我カ東坡ニ五畝園ヲ開タニ其桑ヤ麥ヤナントヲ種テ蒙翳ニナニツクラナソ不令一サ
ル程千ツトノ地ヲモ只閑ニヲカイテ物ヲウヅルカワアル程大治ノ長老ニ茶子ヲ乞テ栽ソ飢一坡言ハ我ハ飢寒ヲ免ルヘキ事ヲモ不知身ニノ梁肉ニ所厭者ノ所飲茶ヲ種ルハハヲカレイソ大早計ナルヲソサレトモ此ノ茶ヲ種テ庶一農一ソ通有無トハ民ニハ茶カトク我ハ米カトイ程此ノ茶ヲ種テ置テ民ト有無ヲ通

スヘキソサアレハ農ト末ト相戾サカハサル也農ハ本ソ五穀等ヲ云ソ商工ハ末ソ茶等ヲ云ソ五穀等ヲ種ハ本ノ事ソ茶等ヲ種ハ末事ソ民ノ所無茶ヲハ我通之我カ所無ノ米ヲハ民ヨリ是ヲ我ニ通ハ互ニ有無ヲ通スレハ本事ト末事ト不相戾違テアルソ

春來凍地裂紫筍森已銳牛羊煩訶叱筐筥未敢睨

春來 勝云此以下二句預言此茶至春當秀也
牛羊 勝云此以下二句言種茶護之防牛羊
踏損然今始種則未可得摘故不睨筐筥也
紫筍 芳云茶苑採錄段成式謝因禪師茶云忽惠荊州一茶一角寒茸擢筍本貴含膏嫩葉抽芽方珍搗草次公曰一茶名以其萌茁色紫而似筍也
筐筥 芳云詩維筐及筥

筵筥

白云續翠云人ノ以筵筥而ツマンヲモ可嗔
又スニ世ノ也北禪云未可得摘故不暇筵筥也
如北禪解則不掛目之義也如續翠解則與上
句相映雖然似穿鑿

一云春一言ハ此間ハツヨク寒ノ地モ凍リサケイテ
ワレテアルカ此茶ヲ種テアラハ次第凍モ融ナ紫筍ノ
茶芽モ森然トメ銃出スヘキノ紫筍ハ茶ノ名ソ茶
ノ萌芽ノ色紫ニメ筍ニ似タ程云ソ牛一筐一此二句
ハ言ハ此茶ヲ種テ牛羊ノ蹄損セシテ防テ護ルヘキノ
サテ今始テ種之程此茶ヲ摘テハ得ニイ程サテ不
暇筵筥トハ云リ裂ト云ハ
此テハ云ヘキ欵

江南老道人齒髮日夜逝他年雪堂品尚記

桃花齋

江南 勝云此以下二句言黃州謫居已逼衰

老也

他年 勝云此以下二句言縱我老死之後人
當以桃花茶為雪堂奇品也尚字頗本集本作
空字
江南 芳云次公曰先生自言雪堂乃先生
之堂也

齒髮 白云言先生雖栽桃花茶用之顏色豈
如桃花乎不可如玉泉之真公也齒髮已暮故
也玉泉之真公年八十餘用此茶顏色如桃花
也先生自稱道人 勝說補遺云江南以下四
句續翠本云我年老矣不可以久管惟後人論
雪堂品則可記桃花茶之後裔也

一云江一坡言ハ我ハ黃州へ謫セラレテ衰老メ日夜ノ
逝ニツレテ齒髮モツレテ白クナリテ有ルソ老道人ハ坡
自云ソ他年一坡言ハ我カ事ハ不ク久メ可死ソサル程
此ノ茶ヲ飲ス事ハアルニシテトモ後人ハ坡カ雪堂ノ
貴品ト云テ桃花茶ヲ可賞玩ソ其ハ大治ノ桃花茶

子孫テアルト云ヘキソ衣筒ト云ハキルモノ、スソテ有ルソ
サルホト二人ヲ其子孫ト云ハウトキハ衣筒ト云ソ

和秦太虚梅花

芳云同前作

白云元豐六年癸亥先生四十八歲黃州作
白云秦少游名觀蘓子瞻以賢良薦于哲宗
除博士迁正字紹聖坐黨編置郴州長於議
論文麗而思深當世重之黃山谷秦少游張
文潛晁无咎皆游蘓軾之門号四學士見東
都事略列傳九十九少游牽牛花詩云銀
漢初移漏欲殘步虛人倚玉欄干仙衣染得
天邊碧乞與人間向曉看
桐江詩話云真佳作也
臞翁詩評云秦少游詩如時女步春終傷婉
弱其謂詩林廣記後記後集第八載少游詩
云海陵參軍不枯槁云又引詩話云少游此

詩東坡謂其歷倒林逋觀其稱許之辭則愛
重之意可見矣又引胡荅溪云秦太虚和黃
法曹憶建溪梅花詩但只平穩亦無驚人語
子瞻繼之以唱首第二韻是倒字故有西湖
處士骨應槁只有此詩君歷倒之句亦是趣
韻而已非謂太虚此詩真能歷倒林逋也林
逋暗香疎影之句古今詩人尚不曾道得到
第恐未易歷倒耳人不細味太虚詩遂謂誠
然過矣

勝云淮海集和黃法曹憶建溪梅花云海陵
參軍不枯槁醉憶梅花愁絕倒為憐一樹傍
寒溪花水多情自相惱清凌斑々知有恨春
相逢苦不早甘心結子待君來洗雨梳風為
誰好誰云廣平心似鐵不惜珠玩與揮掃月
沒參橫畫角哀暗香消盡令人老天分四時
不相貸孤芳轉盼同衰草要須健步遠移歸
亂挿繁花向清昊參寒次韻少游和子瞻梅

花云朔風蕭々方振槁雪。陸郊齋欲歌倒門前
誰送一枝梅。問訊山僧少。病惱強將筆力爲
摹寫。麗句已輸何遜早。碧桃丹杏空自妍。嚼
菜餼香無此好。先生携酒傍玉棂。醉裏雄辭
驚電掃東溪。不見謫仙人。江路還逢少陵老
我雖不飲。爲詩牽不惜。山衣同藉草。要看陶
令插花歸。醉卧清風軼軒昊。刻謂此二詩雖
於坡篇無用。而連竺雲本引之。余且載之。
陸云此篇二段起句以下八句一段。孤山以
下八句一段。
芳云雪浪齋曰。爲詩常飽參。然後嗅味乃同
雖爲大宗。匠亦然。月觀橫枝之語。乃何遜之
妙處也。自林和靖一參之後。參之者甚多。梁
何遜早梅詩。枝橫却月觀。花繞凌風臺。
蔡寬夫曰。和靖梅花詩。疎疎一誠。爲警絕然
其下聯云。霜禽欲下先偷眼。精蝶如知合斷
魂。則與上聯悉格。若出兩人。乃知全篇佳者

誠難得。唐人多摘句爲圖。蓋以此

西湖處士骨應槁。只有此詩君。歷倒東坡先
生心已灰。爲愛君詩被花惱。

西湖 陸云此以下二句。蕉雪云和靖死久然
其梅花詩無出其右者。唯今太虛可謂陸之按
漁隱叢話云。秦太虛和黃法曹憶梅花詩。但平
穩亦無驚人語。子瞻繼之以唱首第二韻。是倒
字。故有西湖處士骨應槁。只有此詩君。歷倒亦
是趁韻而已。非謂太虛此詩能歷倒林逋也。又
按先生別集三十一載。諸公評公。然少游此詩
初無妙處。不知東坡所喜者何語。此詩九數首
而獨喜東坡兩句。云江東千樹春。欲暗竹外一
枝斜。更好後必有能辨之者。
西湖處士 芳云歐陽公歸田錄。處士林逋居
於杭州西湖之孤山。善爲詩。如梅花詩。疎影

黃昏評詩者謂前世詠梅花者多矣未有此句也自逋之卒湖山寂寥未有繼者
歷倒芳云撫言寶曆中楊嗣復宴諸生於新昌里第元白亦預皆賦詩于席相楊汝士後成而最佳元白歎伏汝士醉歸語子弟曰我今日元白心已灰芳云莊子心若死灰
西湖白云注云疎影橫斜云某謂陳輔之詩話云唐人牡丹詩云紅開西子妝樓曉翠揭麻姑水殿春若改春作秋全是蓮花詩林和靖梅花詩云疎影橫斜水清淺暗香浮動月黃昏近似野薔薇也見漁隱叢話前集二十七
白云詩林廣記後集第九云王晉卿云和靖疎影暗香之句杏與桃李皆可用也東坡云可則可但恐杏花桃李不敢承當耳又云詩人有寫物之功桑之未落其葉沃若他木不可以當此林逋此詩決非桃李詩也山谷云歐陽文忠公

極賞林和靖梅詩疎影暗香之句而不知和靖別有詠梅一聯云雪後園林纔半樹水邊籬落忽橫枝似勝前句不知文忠何緣棄此而賞彼文章大槩亦如女色好惡止係於人
一云西一秦少游力淮海集憶建溪梅花十云詩力本韻ソ參寥モ和セラレタソ言ハ西湖処士ノ和靖ハ死ナ骨槁ヘケレトモ今日ニテモ人ノ云イ傳テ古今名譽ニテアルモノハ梅花詩ノ三テ有ルソ誰テマシ其ノヤウニヨクツクルモノナキ程古今只一人テアルソ其詩ハ疎影橫斜水清淺云詩ノ此ノ義ノ特ハ君ハ和靖ヲ指メ云ソ此詩ハ梅花詩ヲ云ソ古今作梅詩々人ヲ和靖ハ歷倒又和靖ニ及フモノナキソ又或説ニ言ハ西湖處士力詩ノ三古今面白ト云テアル力只今ハ秦少游カ此ノ梅花ノ詩ノ三西湖處士ヲ歷倒メアルト云ソ其ノ時ハ只有此詩トトヨムヘキソ此漁隱叢話ヲ引テ辨説ニヨクセラレタソ其力此詩ニハ簡要ソ東一坡言ハ我ハ年老下無心無念ナルカ

君力詩シ見レハ面白サニ花ヲ愛スル程 祇花惱
只花ハカリヲ見ルトキハナトモ不思ナ木ノ見花カ
ニアリニカ今詩ヲ見レハ其詩ハ梅ノ詩ナレハ花ヲ愛
花ニ惱セラレタソサテサナクトモ梅ノ詩ヲ面白ク思
吟詠シツトスルハ被花惱テナウテハナニテアラウソ
多情立馬待黄昏殘雪消遲月出早江頭千
樹春欲暗竹外一枝斜更好
江頭 陸云此以下二句言江頭千樹將爛熳
之時竹外一枝尤更妙也春欲暗言千樹繁多
之貞也
竹外 一 芳云次公和林逋詩後詩云東坡
更愛一枝斜好處更在映疎竹注王立之詩話
歐陽永叔最愛林和靖所為疎影 一 云而山谷
以為不若雪後園林纔半樹水邊籬落忽橫枝
余以為其所愛者便是二公之優劣也和靖又

云池水倒窺疎影動屋簷斜入一枝低此句於
前所稱真可處伯仲之間耳王立之說如此而
吾先生有云竹外一枝斜更好則一枝斜三字
先生所愛而取之以用矣而貼以竹外尤與和
靖發暉也
竹外 一枝 一 芳云遜齋閑覽曰凡詠梅多詠
白云又東坡詠梅云竹外 一 語雖平易然頗得
梅之幽獨閑靜之趣凡詩之詠物雖平淡巧麗
不同要能以隨意造語為上荆公後復云遙知
不是雪為有暗香來蓋取蘓子卿詩只言花似
雪不悟有香來之意
竹外 白云某謂渙隱叢話前集二十七引遜
齋閑覽云東坡詠梅一句云竹外一枝斜更好語
雖平易然頗得梅之幽獨閑靜之趣凡詩之詠
物雖平淡巧麗不同要能以隨意造語為工云
白云某謂詩林廣記後集八載先生此篇云前
輩謂東坡梅花詩有押噉字韻三首皆妙絕擺

落陳言古今未嘗經道者愚謂此篇語意亦高
 妙如竹外一枝斜更好之句寫出梅花幽獨閑
 靜之趣真不在暗香疎影之下也
 一云多一坡言ハ我レ被花惱夕ルユハ花ニイテ
 多情ニメ馬ヲ黄昏ノ時分ヲ待テ立サテ殘雪ヲ
 分ニ花ヲ見ウトテ待テ有ルソ江ノ江頭ニ爛熳トサキ
 乱レタル処ニ又コチニ有ル竹ノ中ヨリ竹外ヘサツト一枝
 出テ斜ニアルコソ面白ク下ニ云リ此字ヲ取テ亭
 ノ名ニ斜好亭トツケタモアルソ
 孤山山下醉眠處點綴羣腰紛不掃萬里春
 隨逐客來十年花送佳人老
 孤山 勝云此以下二句言嘗在杭愛孤山梅
 其時醉眠梅花亂落點綴於裙腰之上而不敢
 掃却也蕉雪云裙腰言草綠也言落花點於草
 上也刻謂蕉雪解可也 歐餘人一好西湖位

萬里 勝云此以下二句言在杭愛梅今又在
 黃愛之似春逐我來也然舊時花前佳人已經
 十年則皆可老盡也蓋指杭州佳人也
 羣腰 芳云樂天杭州春望詩誰開湖寺西南
 路草綠一一道斜 註云孤山寺在湖州中草綠
 時望如
 花送佳人老 芳云孟東野樂府花送人老盡
 入悲花自開
 一云孤山孤山ハ和靖カ梅ノル処ソ坡言ハ我レモ
 一在杭州孤山、梅ヲ愛メ梅花ノ下ニ醉眠セシ其
 時梅花亂落ナ美人ナントノ裙腰ノ上ニ點綴メア
 ルヲモ不掃メアツケレリ又ハ裙腰ハ草綠ナルヲ云ソ花
 ノ草上ニ點スルヲ云ソ萬一坡言ハ我レ旧ト在杭愛
 梅今又在黃梅ヲ愛ムル程春カ我レヲ萬里ヲ不遠
 ナ逐來ルカ如ナソ余テ旧時杭州下花前ニイラレタル
 美人ナントモハヤ十年ハカリニナル程今八年老テフイテ
 レテコソアルヲウソ旧時ハ佳人トモ嘗己レ可老

去年花開我已病今年對花還草草不知風

雨卷春歸收拾餘香還畀吳

去年雖賞之而草々未盡歡遊也

不知似向天而投畀也或云言我已去年病今年在

終不得賞此花然則不若風雨卷春而歸投畀

刻謂如此解則知字或作如字敬其

草卷芳云毛詩勞人

風雨卷春歸芳云歐陽永叔鎮陽園詩落絮

界吳盡春歸不留迹

此点ハアタヲルヨリ点ト大藥意公同也其ハカ力カ

上云点カ不知ノ二字ニヒ、キテ有活意也

一云去年一今一坡言ハ我レ去年今年カウアル

程思フホトモ花ヲ愛セヌヲ不知一収一ハ或說

ニ知ノ字ヲ如字ニ作メ言ハ坡去年今年共ニ不愛

花程只風雨カ餘香ヲ收拾メ天ニ畀テメカ九ホトノ

不知ト云字テク時ハ今年モ去年モ不見花程風

雨カ花ヲ卷去テ昊天ニ畀似メソ

再和潛師

芳云同前作白亦云同前作
白云黃法曹憶建溪梅花詩秦太虛和之參
寥子亦為秦太虛和之先生已依秦太虛之
韻又依參寥子之韻故云再和
白云續翠云潛師和太虛韻而寄公故公和
之故參寥集中太虛力和韻多ヲ其謂秦太虛
淮海集申亦有與參寥子唱和之篇蒙齋先
生詩林廣記作參寮引王直友詩話亦作參

寮々與寥音同故互用欽達磨作達磨玄宗
作元宗類欽抑亦誤欽
勝云此篇二段起句以下八句一段吳山以
下八句一段

化工未議蘇羣槁先向寒梅一傾倒江南無

雪春瘴生為散冰花除熱惱

化工勝云此以下二句言造化為梅先盡情

第一番開花也江南勝云此以下二句言天欲除瘴霧熱惱

先開梅花也一傾倒芳云杜詩心胸已傾倒

一云化工一云化工造化造物者之言ハ化工ノ天公カ

群木ヲ蕪メ花ヲサカセスル事ヲハ議セスノ先ツ梅ヲ
ハサカセウトテ春色ヲ梅ハカリニ傾倒メニクリカテトテラ
セタソト云心ソ江一南方ハ無雪ノ瘴霧カアリテ春

ナリ人カ遺例ヲスルヲ天カ其ヲ掃除セントテ梅花ノ
如氷ナルヲ開カセテ人ノ熱惱ヲ除ソ為除人之熱惱
故化工於南方開梅也

風清月落無人見洗妝自趁霜鍾早惟有飛

來双白鷺玉羽瓊枝鬪清好

風清勝云此以下二句言梅花曉妝恰似宮

人不待景陽鐘而早起洗妝也

風清月落芳云此與皮日休白蓮詩月曠

風清一風格相似先生於詩話亦稱皮有寫物

之工矣

洗妝自芳云山海經豐山上有九耳鐘
霜降則鳴柳子厚竜城録隋開皇中趙師雄迂
羅浮一日憇於林間見一女淡妝出迎相與叩
酒家門而飲頃之醉寢師雄亦懵然久之東方
已白起視乃在大梅樹下上有翠羽啾啾頃更

月落參橫但惆悵而已羅注云宋武帝宮人云云
未見出所李賀詩云今朝畫眉早不待京陽鐘
飛來一 芳云次公曰傲杜詩飛來双白鶴過
去杏難攀也玉羽以言鷺瓊枝以言梅道人
先生又云道人心似水不礙照花妍也
風清 白云注云唐皮日休白蓮云先生評見
前也

白鷺 白云某謂龜城錄云大梅樹上有翠羽云
先生此兩句帶其意改翠羽作白鷺玉羽而已
一云風一 言ハ風清夕月落下無人見時分二梅花
カ曉ヲ待テホキクサカウトスルハ一向宮女ノ景陽樓
ノ鐘シ聞テ洗妝スルカ如クソ洗妝ハ洗沐ニ妝也惟
一此ノ梅ノソハ白鷺カ飛來タハ鷺ノ玉羽ト梅ノ
瓊枝トハトキカ白ソト云テ清好ヲ闔タモノソ

吳山道人心似水眼淨塵空無可掃故將妙

語寄多情橫機欲試東坡老

吳山 勝云此以下二句言道潛已無心眼淨
塵空不可有詩然今妙語寄多情蓋橫機欲試
我也

吳山 白云先生次韻僧潛見贈詩云道人胸
中水鏡清與此句其意同

一云吳一 吳山道人ハ道潛ヲ指メ云ソ道潛ハ無
心ニナリカヘリテ心如水ソサル程眼一 眼根カ清淨
ナ程六塵ノ色塵モ空ナ物ヲ見レトモ着スルカナイ
ソ眼塵ハアレトモ其ノ眼塵モ清淨ナルソ眼根不著
空ニアル時ハットメ掃ノイテハカナクサテ此日空スル
時ハ不拂ナ只梅ヲハ梅テライテ見タカヨイソサル程妙
語ヲ以テ梅ノ多情ナルヲ詩ニツクリテ我ニ寄テ橫機
ヲ以テ我ヲ試トセラルソ橫機ト云ハ三私云道人ニナ
以詩我ヲ試ハ可謂邪橫之機乎此義ヲ橫機ト云
欵ソヨク詩ヲ作ハ非道人分上之事也

東坡習氣除未盡時復長篇書小草且撼長
條食落英忍饑未忍窮呼吳

東坡 勝云此以下二句言我文字習炁未盡
故今和長篇而書小草也

且撼 勝云此以下二句言我當食梅花落英
而已其餘繼飢而死未可呼天氣憐也窮呼吳

一作呼穹吳上忍字一作擬字
未忍 芳云忍一作擬

窮呼吳 芳云後漢張奐傳凡人之情冤則呼
天窮則叩心爾雅云夏為吳

一云東一言八坡一ノ如クニ道潛カ圈續ニ落テ文
字ノ習炁未除メ詩ヲ長篇ニ作テ草ニ小文字ニカイ

テ一イラスルソ且一坡言ハ我ハ只梅花ヲフルイ落メ
其落英ヲ可食ソ其餘ハ繼飢死スルトモ天ヲ呼テ憐

ヲ乞フハアルニイソ吳ハ吳天ソ窮呼吳ヲ八一ニハ呼穹

吳ト十スソ其モヨイ未忍々ノ字ヲ八一ニハ擬ノ字ト十スソ

批 甚似牽強 白云某謂漁隱叢話前集三

十九云東坡送顧子敦詩有會當勤燕然廟廡

登劍履之句山谷和云西連魏三河東盡齊凶

履或云東坡見山谷此句頗忌之以其用事精

當能押險韻故也然東坡復自和云我以病社

門商頌空振履蓋諸公餞子敦以病不性押韻

用事豈復不佳山谷亦再和有發政恐傷民天

步薄冰履之句押勻似牽強也 由是觀之先

生末句窮呼吳猶如山谷薄冰履者乎刘批往

々有牽強二字故以是證焉

一云批其ノ言ハ吳ノ字ト十ノ勻ヲトルハ一ノリコワ馬

ニノリカ、リクヤウナト云下ソコニ當テ牽強トソ

海棠

芳云同前作

白云年譜等不載之遺芳云同前作

白云某謂以詩林廣記所論并此篇第二句見之定惠院海棠也

芳云旒云集本云東風燭々泛崇光香霧霏霏

如嘗書此詩似是晚年筆札與集本不同者

秦少師伯陽後歸林右司子長今從墨蹟

三私云全芳備祖云海棠為花中神仙云

海棠有色無香惟蜀中嘉州海棠有香云

同上月下看茶蘼燭下看海棠此是看花

法云同上類說七唐相賈耽著百花譜

以海棠為花中神仙云

東風燭々泛崇光香霧霏霏六月轉廊只恐夜深花睡去高燒銀燭照紅妝

香散于月下也泛蓋搖動之意也崇光言高光也或云凡雨後草木鮮明有光如浮也

只恐 陛云此以下二句言恐花睡去故秉燭

点檢也 泛崇光 芳云宋玉招魂光風轉蕙泛崇蘭王

逸注曰光風謂雨止日出而風草木有光色轉

搖也泛猶汎々搖動良也濟曰崇高也

高燒銀燭 芳云旒本作故燒高燭 次公云

此篇直道其事 東風 白云某謂渙隱叢話前集二十八引冷

齋夜話云東坡海棠詩云只恐夜深花睡去高燒銀燭照紅妝

見楊妃外傳云明皇登沈香亭詔妃子一時知酒未醒命力士從侍兒扶掖而至妃子醉歌笑

四朝詩話卷之二 三十一

謂之句中眼學者不知此妙韻終不勝注又見
冷齋夜話○又詩林廣記後集第三載此篇并
冷齋夜話其謂後字訓動可也楚辭注義也
見後篇也
銀燭 白云某謂白樂天惜牡丹詩云明朝風
起吹應盡夜惜衰紅把火看先生此篇第三四句
蓋出樂天者乎續翠北禪二老其義彷彿無細
釋某謂海棠凡以睡為可也此篇則不然以睡
去為不可比美人故也嬾々韻書云風動貞第
一句言晨起見東風嬾々然浮動海棠之光色
風若急則花可飛故終日見不休第二句言及
夜而花前之香霧如隔花而月色亦勝臙影轉
廊畔不得分明見花第三四不及細釋而自見
矣北禪勝云花香散于月下也某謂海棠無
香昌州一種有香詳見冷齋夜話先生所賦黃
州海棠而豈有香乎杜子美句云香霧雲鬟濕
先生借字美語以云春霧而已香字不可係花

具眼宜辨之 續翠云凡花皆夜合殊是就海
棠睡字宜矣見睡說補遺

一云東一嬾々八韻書注ニ風動貞ト云ソ言ハ東
風カ嬾々然トノ海棠花ノ光色ヲ浮動スルソ崇ハ玄
也高也ト字注ニ云ソ泛ハ動也ト楚辭ノ注ニ云ソサテ
或說ニハ雨後草木モ鮮明ニナウルトメ有光如動ト
云ソサテ泛崇光ト云ト云ソサテ香ト花ノ香モ霏々
トメ月轉廊時分ヨモヨコラヘヌソ是ハ花ヲヨイニ見ル
欽ソ只恐一夜深カタニナリテハ花モ睡テ明日ハ見
事ニモアルニ程トテ高一メ今夕ヨク花ノ紅妝ヲ照ナ
見タソ
三私云凡花ノ睡ト云イ醒ト云ハ襄謝スル方ヲ云
ソ海棠ナントハ未開ノ時カ睡未足ノ時テ見事ソ
皆開テ睡去ルト云ヘキソサル程此詩ノ心モ未開ノ時
燒銀燭見ルト云心欽ソ殊ニ海棠燭下テ見カヨイ
云ホトニソ

玉堂栽花周正孺有詩次其韻

芳云元祐初在翰苑

白云元祐二年丁卯先生五十二歲京師作

芳云欽宗在東宮藏公帖以賜吳少宰有韻

王晉卿都尉一帖云花栽乞兩餘醪兩林禽

兩杏仍乞令栽花人來種之玉堂前後亦異

時一段嘉事也此詩之作正為是也宿刻此

帖餘姚縣齊汪端明刻此詩成都府治

一云此詩八坡力元祐中二在翰苑サ、メキタルキ

ノ詩ソ坡玉堂ニ栽花ノ其ニツイテ正孺作詩也

其ノ坡次韻ソ

故山桃李半荒榛粗報君恩使乞身竹簟暑

風招我老王堂花葉為誰春

竹簟避云此下二句言故山旧居竹簟凉

風恰似招我歸則我當應其招然則今玉堂所

栽為誰作春耶

報君恩 芳云樂天詩未報皇恩歸未得慙君

為寄北山文

竹簟 白云言故鄉竹簟之暑風招先生而欲

隱退送老也暑風即暑時風也

一云故一東坡力イツモノ心ソ翰林ニアリテサ、メク

時モ故山ヲ思ソ坡言ハ我カ故郷ノ蜀ノ故山ノ桃

李ハ半ハ荆榛中ニ荒ハテ、コソ有ラニソサルホトニ粗

キツトナリトモ君恩ヲ報セハ可歸ソナセト云ハ作

故山旧居ノ竹簟ノ涼風カ我シラトウナ歸シト云テ招

程ソサル程ニ我ハ必ス其ノ招ニ應ナ可歸程今玉堂

ニ我カ所栽花トモハナテ為誰カ作春ソヤサテ玉堂

ト云ソ

纖纖翠蔓詩催發皎皎霜葩髮闕新只有來

禽青李帖他年留與學書人

只有 勝云此以下二句坡自以就人求花栽
之書比來禽青李之帖然此書當留與後世學
書人也

纖々 白云某謂纖々句受玉堂句言後正

如周之輩各在玉堂而如今日相共作詩催花

之發也皎々句受竹簾句言先生今已老矣與

花色鬪髮則歸隱之期在近招我而今老之義

在茲也第七八句先生自負矣帖則乞王晋卿

花栽之帖也

纖々 白云上句周之詩以催花之發下句先

生自云老色也

他年 白云續翠云此句力識文十ナリテ宋欽宗

時秘先生之此乞花栽之墨跡於官庫

一云纖々 纖々翠蔓八花葉云ソ蔓ハ蔓中

テハナソ花ノ葉ノ翠ナリ云ソ言ハ是ヨリ以後周

正孺之輩在玉堂作詩花ノ發ヲ催ス今日玉

堂テ周トニイリヤウテ作詩互ニ唱和スルカ如ナリヘキソ

皎々一サテ霜中ノ葩ノ皎々ト白ハ我カ髮ノ白ト新

ヲ鬪ソ我ハ年老テ歸隱ノ期ニ迫テ有程必スヒツコ

ムキソ只一坡言ハ我レ玉堂ニ裁ユント乞花栽書

ヲカイテ王晋卿ニ寄テ乞花栽ソ此書ヲ以テ王義

之カ青李來禽ノ帖ニ比ソ此ノ坡カ書ヲハ後世學

書人ニ留與ナ手本ニサセウソ先生ノ自負テ有ソ

和王晋卿送梅花次韻

芳云同前作

白云先祐三年戊辰先生五十三在京師作

次公注見遺芳

勝云韻本無次韻二字

芳云次公云題是和送梅花四句之下云江梅

山杏爲誰容方言及梅花大手筆詩不着皮

粘骨也花浪翻又方言梅且且見其種梅

之多矣對花一其所謂花則專指梅花為言

東坡先生未歸時自種來禽與青李五年不

踏江頭路夢逐東風泛蘋芷

東坡 勝云此以下二句言在黃州未召歸之

時也 五年 勝云此以下二句言已去黃州猶思其

舊居也泛蘋芷言泛水欽蘋芷即水草則有何

害哉 來禽青李 芳云尚書故實王內史有求來禽

青李帖今載內史十七帖中云青李來禽櫻桃

日給藤子囊盛為佳函封多不生來禽味美來

衆禽也俗謂之林禽 泛蘋芷 芳云楚辭光風轉蕙泛崇蘭

泛蘋芷 白云勝云泛蘋芷言泛水欽蘋芷即

水草有何害哉 如勝解則点如此夢逐東風

泛蘋芷 某謂此篇換韻體宋玉所作楚辭招

魂篇云光風轉蕙泛崇蘭此王逸注云光風謂

雨已日出而風草木有光色轉搖也泛猶沈々

搖動良也言天霽日明微風奮發動搖草木皆

令有光充貫蘭蕙使之芬芳而益暢呂延濟注

云言日光風烝轉沈於蘭蕙之叢崇高也 由

楚辭注見之則泛蘋芷言東風泛動蘋末芷葉

也非夢中泛水如此鮮則有点云夢逐東風泛

蘋芷 允泛沈沈三字同勝解似不穩也續翠

云夢逐黃州之境思江湖之意也

一云東坡一坡言ハ我レ黃州在テ未召歸トキ黃

州ノ東坡ニ來禽ト青李トヲ栽テツソ五一夢一

坡言ハ己ニ召還テ以來黃州ノ江頭路ヲ不踏フ

己ニ五年ソナル程イツモ黃州ヲ思程夢ニ東風ヲ逐テ

黃州ノ水邊ニ泛トイツモ見ッ蘋芷ハ水草ナル程泛

水上云心ソ

細柳八海路之二

四十一

江梅山杏為誰容獨咲依依臨野水此間風物君未識花浪翻天雪相激

江梅 勝云此以下二句言我在黃所愛之梅 杏今無賞識則獨咲臨水而已

此間 勝云此以下二句言王晉卿未可知黃 州風物梅花尤多也刻謂花浪翻天言梅花之

多欬按放翁劍南續藁云錦城梅花海十里香 不絕蓋與此句一律者欬

白云勝說補遺云續翠本引白樂天詩風翻白 浪花千片之句以為花浪之證矣

為誰容 芳云詩誰適為容 獨咲 芳云三國志蜀譙周傳誦讀典籍欣然

舉篇見字欣然如復觀其人也 花浪 芳云樂天詩風翻白浪花千片又百花

落如雪白云續翠云花多如浪又如雪也

一云江一坡言八我力在黃州所愛江梅山杏八 誰不賞識王了ルニイ程獨笑下水ニ臨テコソアルヲウソ

此一君ハ晋卿ヲ云ソ此間ハ黃州シ指メ云ソ言ハ 王晋卿ハ黃州ノ風物梅花ノ尤多ヲ御知アルニ

イソ黃州ニハ梅花多ト花浪一ソ花浪翻天ハ梅花 ノ多ヲ云ソ花ノ多トハ如浪如雪ナリ云心ノ錦城梅

花海十里香不絶ノ心ト同ソ

明年我復在江湖知君對花三歎息

明年 勝云此以下二句言我尚慕黃州故明 年又當歸休其時晋卿必賞我今所愛之梅花 相思嘆息也

三嘆 芳云礼記一倡而三歎左傳昭廿八年 魏子饋入召之比至

對花 白法此花題所云之王晋卿相送之花

也送梅花栽欵
一云明一 江湖八黃州指六云ソイツモ黄ヲ八江
湖十云ソ坡言ハ我平生慕黃州程明年ハ必ス黄
州へ歸隱スヘキソ然ラハ王晋卿ハ坡今所賞梅花
ヲ賞メ東坡ヲ相思三嘆息スヘキソ對花ト云花ハ今
晋卿カ所相送一梅花ト坡言ハ我ハ黃州ノ江湖へ
歸休スヘキカ貴方ハ京師ニ居テ了、去年ハ東坡カ此
下此花ヲ愛メアツシモノヲト云テ嘆息スヘキソ

卧病弥月聞垂雲花開順閣梨以詩見招

次韻答之

芳云時守杭州
白云元祐五年庚午先生五十五守杭州時
作也垂雲亭名也
芳云次公曰此篇皆先生自言也惟末句方
簡順閣梨或者見題目是次順韻遂指道人

為言順非矣如此則與下不相貫也蓋先生
自言是道人ト以散仙言順ト特亦以其對
花言之無害於義卧病故燕坐不出以及春
之強半而光陰不覺月屢迁自謂平生其心
已定無起無滅若才一念便有人陳鮮以言
花也初開為鮮今開已久則為陳也楓枝
舉日萼薦皆以言花病吟老醉皆以言其雖
出而少懼之意太守謂之邀頭正自謂也
芳云新添次公曰先生自言是道人心固似
水不礙花枝之照卧病燕坐不覺月屢迁而
心無起滅病老鮮歡何必出也
胜云或云此篇分段未詳蓋起句以下八句
一段言順閣梨病吟以下三句坡自言也湖
中之一句又言順閣梨欵如次公解則起句
以下十一句坡自言也

道人心似水不礙照花妍燕坐春強半清陰

月屢遷

道人勝云此以下二句言無心則照見花妍
也不妨也勝云此以下二句言靜坐無事日月
燕坐推迂也或言月下花陰欽
道人心似水芳云漢鄭崇傳臣門如市臣心
如水強半
芳云樂天對酒詩云百年月時
燕坐白云某謂起句以下十一句屬先生則
上句以述卧病之意下句以言彌月之意起句
以下八句屬順閣梨則順道人之燕坐也不拘
月影屢遷
一云道一道人八順閣梨云ソ言八順閣梨無
心ニナリキツテワルホトニ其ノ上持ハ花ヲムサホリ見
ケモ不礙ソ照花妍ト云ハ花ヲ妍ヲ照見ナリ若有
心ナラハ花ヲ見テハカナウニイソハテ順閣梨ノナリハ

十ナワタルソト云へハ燕一燕坐ノ坐禪テイラレ、時分
ハイツソト云へハ春ノ二月中スキソサル程清一ソ清
陰ハ日月ノ光陰ノ迂ルニモトルヘキソ又ハ清陰ハ月陰
ソ花有清香月有陰トモ云程ソ

平生無起滅一念有陳鮮嬌々風枝舉離離

日萼薦

平生勝云此以下二句言已無起滅之想則
縱一念為花作榮枯之思亦未可為害陳言花
之衰謝也鮮言花之新麗也次二句蓋陳鮮之
謂也或云來詩以花將落招坡此印一念有陳
鮮也刻謂如或說則起句以下八句言順閣梨
也此解為可也
日萼薦芳云李義山詩日薄不萼花
嬌々白云此句受鮮字也
離々白云此
句受陳字也

一云平一言ハ順閣梨ハ平生無心ニメ起滅ノ想十
キノ其ノ上テハ繼一又念起テ花ノ榮枯ヲ見テ不苦
ノ陳ハ枯ソ鮮ハ榮ソ嬌々一離々一此二句ハ陳鮮
二字ニ受テ云ソ嬌一ハ鮮ソ離々一陳ソ風枝ハ風
前枝ソ日暮ハ日中ノ暮ソ
病吟終少味老醉不成顛何必遨頭出湖中
有散仙
何必 脞云此以下二句言順閣梨幸賞此花
我不必可出遊看之也
遨頭 芳云成都記太守凡出遊樂士女列於木
床觀之勢如磴道謂之遨床故謂太守爲一一
一云病一坡言ハ我ハ病吟少懽ソサレ程老一ワカ
時ノ様ニ醉中顛狂スル一モソサレ程我ハ必一モ出
遊テ遨頭十テラストモソ幸ニ湖一西湖ニ順閣梨ノワタ
ル程ニ我ハ出テ、花ヲ不見トモソヨイ花ヲ見ル順閣梨ノ

イラル、程ソ散仙ハ順閣梨ヲ云ソ
敖 韻會云詩以敖以遊出放爲敖也云
敖傲遨三字同

菩薩南漪堂杜鵑花

芳云同前作
白云年譜等不載遺芳云同前作
芳云目錄作菩薩寺爲是顏旒本作菩提寺
亦是
白云某謂漁隱叢話後集第三十云東坡守
錢塘觀菩提寺南漪堂杜鵑花云南漪杜鵑
天下無云余嘗謂小說載事好爲附會以聳
動人觀听使讀之者忘倦每切疑之凡言花
卉必須附會以婦人女子如玉葉花則言有仙
女來遊杜鵑花則言有女子司之蜀別那閣
有紅梅二婦人羅浮大梅樹下美人凡此類
其言怪誕無可考拙誠是虛撰不足信矣詳

見本卷和述古冬日牡丹詩也

南漪杜鵑天下無披香殿上紅氍毹鶴林真

火真一夢不歸閨苑歸西湖

南漪勝云此以下二句言南漪杜鵑花絕色

紅於氍毹也

杜鵑芳云樂天山石榴詩山石榴一名一花

杜鵑啼時花撲々

披香芳云風俗通織毛褥謂之氍毹

三輔黃圖武帝建温室殿規地以麝賓氍毹

樂天紅線毯歌揀絲揀線紅藍染織作披香殿

上毯

披香白云披香漢殿名見文選第一言南漪

之杜鵑花紅於漢殿之紅氍毹也注毯字池敢

切氍毹也

白云注璽字蚤字欵老字可作揀字

一云南漪アラ不思議南漪堂ノ杜鵑花ホトナハ

天下ニ双モノナイソ此杜鵑花ノ紅ハ披香殿ニレイタ

ル紅氍毹ヨリモ猶紅ナソ杜鵑ノ名譽ナルハ鶴林寺

ノテアルカ其ハ殷七々カ重陽ニサカスル時ニ花ヲ司ル

神女カ云フハモウ此ニハアルニイ花ハ閨苑ニ可歸ト云

カカ所詮其花ハ閨苑ニハ不歸ナ此ノ西湖ニカヘリテ

アル个ナソナセト云ヘハ此ノ西湖ノ南漪堂ノ杜鵑

カ天下無双ニズ見事ナル程ソ定テ是ハ鶴林寺ノ花

テアルヘキソ鶴林寺ノ花ハ後ニ兵火ヲ經テ遂亡ソサ

テ鶴林一云ソ

一云漁隱叢話三十云續仙傳云鶴林寺有杜

鵑花寺僧相傳云正元中外國僧自天台鉢中

以藥養其根來植此寺人或見女子紅裳豔麗

遊於花下俗傳花神也一日周寶謂殷七々白鶴

林寺花天下奇絕嘗聞能開頃刻花此花能副

重九乎日何也乃前二日往鶴林寺宿中夜女

子來謂脚長々日妾為上蒼所命下司此花非

久即歸閨苑今爲道者開之來自寺僧訝花漸
拆至九日爛熳後經兵火其花遂亡信婦閨苑
矣余求之唐人詩集寂無詠此花者惟東坡守
錢塘觀菩提寺南漪堂杜鵑花云南漪一披香
一鶴林一不歸一又和述古冬日牡丹云當時
只道一能遺秋花一誰信詩一直教霜一又云
安得道人殷七七不論時節遣花開皆用此事
也余嘗謂小說載事好爲附會以徃動人觀听
使讀之者忘倦每切疑之凡言花卉必須附會
以婦人女子如玉菜花則言有仙女來遊杜鵑
花則言有女子司之云

題楊次公春蘭

楊次公所畫之蘭也

芳云同前作

白云元祐五年庚午先生五十五歲守杭州
時作也詳注紀年錄同續翠云楊所畫蘭也
此篇次篇宜在畫部也誤編入花部

春蘭如美人不採羞自獻時聞風露香蓬艾
深不見

時聞 睽云此以下二句言蘭在蓬艾中而人
不見之唯暗聞其香而已

一云春一十ソナセニト云ハハ不採一程ソ人カ不賞
玩ハ自羞我ノ賞玩メサレヨトハ云ハヌソ蘭コソニツ
カウレソ時一風露香ヲ聞テ此邊ニ蘭カアリイナト云
テ香ヲカイテ尋レトモ逢一処ニアリテ不見ソ

丹青寫真色欲補離騷傳對之如靈均冠佩
不敢燕

丹青 睽云此以下二句言次公畫之也或云
傳蓋注也畫蘭是似離騷注也

對之 勝云此以下二句言我對此蘭則宛如
如屈原故正冠佩而儼然不作燕居之良也凡
燕居之時解衣盤礴無恭敬之良也按汲黯傳
云丞相弘燕見上或時不冠至如黯見上不冠
不見也上嘗坐武帳中黯前奏事上不冠望見
黯避帳中使人可其奏其見敬禮如此刻謂坡
此二句暗本於此顧氏引之尤可也
離騷傳 芳云漢淮南王傳武帝使為且受
詔食時上 次公曰楚辭獨離騷謂之經自九
歌而下皆謂之傳而漢武帝使為先生詩意
言離騷中既言蘭矣今以丹青寫之乃所以傳
離騷也
冠佩不敢燕 芳云楚辭云扈江離與辟芷兮
紉秋蘭以為佩漢汲黯傳大將軍青侍中上踞
廁視之丞相晏見或時不冠至如見黯不冠不
見也
離騷傳 白云某謂史記云屈原字平仕楚為

三閭大夫王乃流屈原於江南不知所訢乃作
離騷經離別騷愁也王逸注之 前漢書列傳
十四淮南王安為人好書云初安入朝獻劄作
內篇新出上愛秘之使為離騷傳師古注曰傳
謂解說之若毛詩傳勝說或說可也續翠之解
不可也次公注少似穿鑿
靈均 白云注云屈原離騷云某謂離騷經云名
余曰正則方字余曰靈均王逸注曰正平也則
法也靈神也均調也言平正可法則者莫過於
天養物均調者莫神於地高平曰原故伯庸名
我為平以法天字我曰原以法地夫人非名不
榮非字不彰故子生父思善應而名字之以表
其德觀其志也李周翰注云禮始生三月父親
名之既冠而字之正乎則法靈善也均亦平也
言父觀我初生時曰法度能正法則善平理故
思善應而名之以表其德
一云丹一言八揚次公力蘭一畫了了八所詮離

騷人注ヲ補テ書ニカ、レタケナソ傳ハ注ノ義ソ又次
公カ義ニハ今畫蘭乃所以傳離騷也ト云ソ前說
カヨイソ傳ハ注ノ義ソ以畫離騷ノ傳ヲツクルソ楚辭離
騷ニ蘭ノ事ヲ云程ソ對一是ハ上ノ句ニツイテ云ソ
此蘭ニ對メアレハ屈原ニ對スルカ如ナソハル程此所畫
蘭シ見テヤカテ恭敬ナソル、心アル程冠佩ヲ正メ
トリツクロウテ坐スルソ儼然トナ不作燕居之良ソル
燕居スルルキハ盤礴ノヌタモノソ燕ハ安也燕遊ヲ云ソ
題揚次公蕙 次公所畫蕙也

題揚次公蕙

白云同前作
不芳云山谷曰蘭似君子蕙似士大夫大夫大槲山
林中十蕙而一蘭也楚辭曰予既云以是知
不獨今楚人賤蕙而貴蘭久矣蘭蕙叢生初
不殊也至其發花一榦一花而香有餘者蘭
一榦五七花而香不足者蕙々雖不若蘭其
遠椒檄遠矣

蕙本蘭之族依然臭味同曾為水仙佩相識

楚詞中

臭味同 芳云左傳襄八年季武子曰云杜預
曰言同類也
水仙佩 芳云王子年拾遺記楚人思慕屈平
謂之水仙
臭味 白云注云左氏云某謂左傳第十四襄
公八年云今警於草木寡君在君々之臭味也
注此時晉范宣子來聘魯且拜公之辱告將用
師于鄭公亨之云云此詩注君字作吾字非也
楚詞 白云注云楚詞云王逸注滋蒔也樹種
也呂延濟注云滋益也樹藝也
一云蕙一蕙ト云モハ本蘭ノ一族ソサレ程ニ依一
ノ臭味同上云ハ同類ト云義ソ山谷カ云夕事カ面白
ノ見于遺芳也曾一水仙ハ屈原ソ原紉蘭為佩

ソサテ楚詞ノ中ニモ相識シテ樹蕙之百畝ト云ノ

幻色雖非實真香亦竟空云何起微馥鼻觀已先通

幻色 勝云此以下二句言此所畫之蕙幻而非實然雖真色真香本是空也已假與真一則對幻色作真色々觀不亦宜乎坡公尋常有此論不啻此篇

云何 勝云此以下二句言如上所謂已以幻為真則此畫却起香然由之鼻觀已通也或云言雖不起微馥而鼻觀先通也

真香亦一 芳云次公曰佛書云色即是空於香言之故着亦字也

一云幻色一 言ハ畫ニカイタハ幻色ソ真實ノ蕙トハナイツサレトモ真色真香ト云モノモ本來皆空也只迷則アルトコソアレソ云何一真香モ幻香モ本來空ナルニ

イツカタヨリ此香ハラコルソト云ハ鼻觀ノ處ヨリ微馥ハ起ルソ或說ニハ畫ハ本微馥ヲ不起トモ此蕙ヲ見シハ鼻觀カ先通スルソ

三私云鼻觀已通タレハ香ノアルナニハヨルニイソ無香處ニ香ハ遍滿メアルソサテコソ幻色ノ畫ニ起微馥トハ云ヘソ鼻觀ハ輒香氣ハ得圓通ヲ云ソ香嚴童子之類也鼻觀已圓熟而通則不論秀之有無也

次韻錢穆父紫薇花二首

芳云同前作

白云同前作

勝云或云所謂不耐瘁花也非薔薇也

白云某謂格物論云紫微花俗名怕瘁花樹

身光滑潤高丈餘花瓣紫皺蠟附茸萼赤莖葉

對生四五月初始花開謝接至六七月省中亦

多植此取其耐久爛熳可愛劉禹錫白樂天杜牧有詩 杭州虛白堂樂天所種之紫薇

花也

一云紫薇花ハ風モ不吹ニ元夕程 不耐瘠ト云
ソ別ニ一種紫薇花ト云ハ有ルソ蓄薇トハナイツ樂
天カ紫薇花 對紫薇即ト云モ此ノ花ハ此詩ハ杭
州作ソ

虛白堂前合抱花秋風落日照橫斜 閱人此

地知多少物化無涯生有涯

閱人 勝云此以下二句言此花在州治故可
多閱人也此花年々開而人不定豈非物化無
涯而人生有涯耶

虛白堂 芳云樂天詩云 衙退後更無一
事到中心 次公曰謂之合抱則其樹大矣
常白 白云某謂方輿勝覽第一杭州部云虛
白堂白居易詩刻石堂上羅隱虛白堂牡丹詩
云莫背欄干便相咲與君俱受主人恩蓋謂居

易植此花又有紫薇兩本亦謂居易所植蕪子
瞻有詩堂今廢

閱人 白云樂天以來閱幾人耶

一云虛 此紫薇花ハ杭州ノ虛白堂ニアルカ

曰下下タク程太ナルソ虛白堂ハ杭ノ守護處ニ在ルソ

此ノ木ニ花カサクカサテイツノ時分カ面白ソト云ハ

秋テサテ晚景日カ照又橫斜ト日影カ有ルソ此時

カ面白ソ此時ハ秋風落日照トヨムソ照橫トト

云トキハ木ノ枝ノ橫斜タルヲ照スソ閱人トト言ハ此

木カ杭ノ守護處ニアルカ此木アツテヨリ以來イカホト

ノ守護ヲカ見カヘクレツラウソ或坡詩ニモ此帶閱人

如傳舍トモ作タソ其句ト同ソ此花モイカホトノ守護

ヲカ閱ツラウソア、此木ハミタイツニテモアルヘキカ人ノ生

涯ト云モノハ涯アリテ守護ヲ退去ル者モアリ又死ル

モノモ有ルソナル程生有涯モノテ有ルソ感慨ト云

タソ注ニ莊子ハ生ハ有涯ソサテ一ツコ、ニ無涯モノ

カアルソト云ソ坡モイテ道ヲ云ハウナラハ莊子ニハソトル

正レトモ只此詩ハサツト云ニテソ

折得芳鞋两眼花題詩相報字傾斜篋中尚

有絲綸句坐覺天光照海涯

折得 勝云此以下二句坡蓋托花歎老也

篋中 勝云此以下二句詠紫薇花故及之哲

宗曾書樂天詩賜披六珍藏在篋猶覺宸翰天

光照海涯也 芳云選陸機文賦播之馥々

芳鞋 芳云次公云老杜淡墨字欲傾之變

字傾斜 芳云次公云老杜淡墨字欲傾之變

也 絲綸句 芳云東坡去嘗書樂天詩以賜軼

天光 芳云次公曰莊子宇泰定者發乎天

杭州臨海故日海本園 相報 首云續翠云欲報穆父而題詩則字傾

斜也 斜也

絲綸

白云自注云上常云某謂事文類聚後

集三十一紫薇花部載此詩并自注常字作嘗

字可也

一云折 坡托花ニ老ヲ嘆ソ此花カ面 白サニ

サツト折六ア一年老テアル程 目ホレノ花カ千ルソサハル程ニ

詩ヲ作テ花ニ報答ノ折タル礼ヲ云ハハ日カミエ又程ニ

詩ヲカケハ字カ傾斜タルソ字カユカニスチルソ篋ニ

言ハ我レ是ヨリサキニ迹英ニ侍ハ哲宗ニ論語ヲ教申

レタツレ時ニ哲宗ノ自筆ニ樂天カ紫薇花ノ詩ヲアソ

ハレテ賜ソ其詩ハ此卷ヨリ以前ニアルソ坡今朝廷ヲ

ハ去テ杭ニアテシトセサキニ天子ノ自筆ニアソハレタル詩ヲハ

篋中ニ入テモツタソサル程天子ノ宸翰ナレハ宸翰ノ

天光カ夷中ノ海涯ヲ照ナ有ソ宸翰ノ威光ノ大

ヲ云ソ海涯ハ杭州ヲ云ソ當今天子ノ文字ヲ御用

アルヲホメテ然モ夷中ニ在レトモ其ノ恩願ヲ不忘

云ソ絲綸句ト云ハ樂天紫薇花ノ詩ニ絲綸閣下

文書靜云トアルホトニサテ絲綸句ト云ソ

四河入海卷第十四之二

天光... 八... 一云... 樂三十一... 自六自...

