

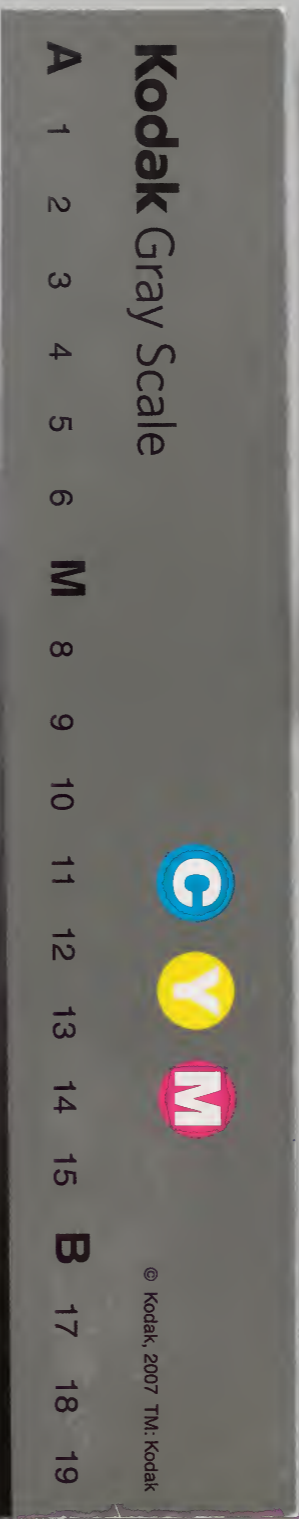
今昔物語集廿六

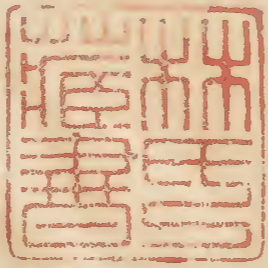
今昔物語集
廿六

和書門			
類	號	函	架
類	一七七一	函	二三五
架	九	架	二八
冊	冊	冊	冊

內閣文庫		和書
類	號	冊
類	一七七一	冊
冊	九	冊
架	架	架
架	架	架

內閣文庫		
番號	和	17719
冊數	28 (23)	
函號	210	108





今昔物語集卷第六

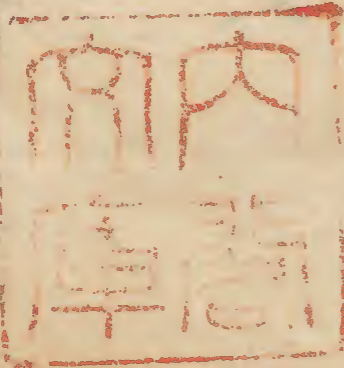
本朝付宿報庫



於但馬國鷲取若子語第一

行東方者娶葦生子語第二

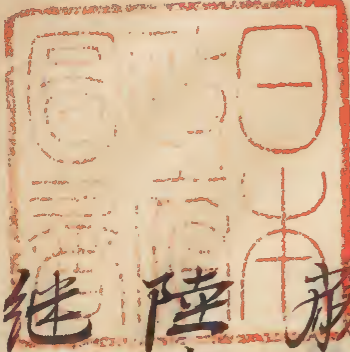
美濃國目幡河出水流人語第三



藤原明衡朝臣若時行女許語第四

陸奥國府官大史介子語第五

继母託惡灵人家將行继娘語第六



義佐國神依獵師謀止生贖語第七

毛驛國穉神止生贖語第八

加賀國諍蛇蜈嶋行人助蛇住嶋語第九

土佐國妹兄行住不知嶋語第十

參河國始犬頭系語第十一

能登國鳳至孫得帶語第十二

兵衛佐上總王於西八條見得銀語第十三

付陸奥守人見付金得富語第十四

能登國掘鉄者行佐渡國掘金語第十五

鎮西負重徒者於淀買得玉語第十六

利仁將軍若時徒京敦賀將行五位語第十七

觀硯聖人在俗時值盜人語第十八

東下者宿人家值產語第十九

東小女与狗咋合互死語第二十

修行者行人家殺女主死語第二十一

名僧立寄人家被斂語第二十二

鎮西人步双六擬殺敵被打斃下女等語才三
山城國人射元不富其箭在在語才四

於但馬國鷲取若子語才一
今昔但馬國七表郡川山ノ郷ニ住ム者有
ケリ其ノ家ニ一人ノ若子有テ庭ニ腹這
ケルシ其ノ特ニ鷲空ヲ登テ渡ケル間ニ
此ノ若子ノ庭ニ腹這ヲ見テ登落テ若子
シ取テ空ニ昇テ遙ニ東ヲ指テ登ヒ去
ニケリ父母此レヲ見テ泣悲ムテ追ヒ取
ラムト為ルニ遙ニ昇ニケレハ力不及シ

テ止ニケリ其ノ後十余年ヲ經テ此ノ鬻
ニ被取ニシ若子ノ父用莫有ルニ依テ丹
後國加依ノ郡ニ行ニケリ其郷ニ有ル人
ノ家ニ宿ヌ其ノ家ニ幼キ女ヌ一人有リ
年十二三許也其女ヌ大路ニ有ル井ニ行
テ水ヲ汲ムト為ルニ此ノ宿タル但馬國
ノ者モ足ラ洗ハムカ為ニ其ノ井ニ行ヌ
然ル間其ノ郷ノ幼キ女ノ童共數其ノ井

ニ集リ来テ水ヲ汲ニ此ノ宿タル家ヨリ
来タル女ヌノ持タル罐ヲ其ノ郷女ノ童
部奪フ家ノ女ヌ此レヲ惜テ不被奪ト諍
フ程ニ郷ノ女ノ童部共同心ニメ此ノ家ノ
女ヌヲ罵テ云ク已ハ鬻ノ取ヲ殘シワカシ
ト云テ言リ付ツ家ノ女ヌ被テ泣テ家
ニ返ル此ノ宿タル但馬ノ者モ返ヌ家主
女ヌヲ何ノ故ニ泣ト問ハハ女ヌ泣ノニ

泣テ其故シ不答ヘ其ノ時ニ但馬ノ宿人
見ヅル夏ナレハ有ヅル様シ具語テ亦云
ク抑モ此ノ女子シハ何ノ故ニ鶯ノ取ヒ
残シトハ云ワト同ヘハ家主答テ云ク其
ノ年ノ某ノ月ノ某日ノ巳レ鳩ノ櫟ニ者
シ落シタリシニ若子ノ泣ク音ノ聞シカ
ハ其ノ音ヲ聞テ櫟ニ寄テ見侍シニ若子
ノ有テ泣シヲ取り下シテ其レヲ養ヒ之

テ侍ル女子ナレハ郷女童部モ其ヲ聞キ
侍テ此ク言テ申ヌ也ト云フ此ノ但馬
ノ宿人此ヲ聞クニ我コソ先年ニ子ヲ小
鶯ニ被取テト思出テ思ヒ廻スニ其ノ年
其ノ月其ノ日ト云フ聞クニ彼レ但馬国
ニメ鶯ニ被取シ年月日ニワフト當タレ
ハ我カ子ニヤ有ラムト思ヒ出テ云ク然
テ其ノ子ノ祖ト云フ者ヤ若シ聞ユレト

問ハハ家主其ノ後更ニ然カ聞ユル莫不
侍ト答フレハ客人ノ云ク其ノ莫ニ侍リ
此ク宣フ時ニ思出侍ル也トテ驚ニ子シ
被取シ莫シ語テ此レハ我カ子ニコソ侍
ナレト云ニ家主系奇異クテ女子ヲ見合
スルニ此ノ女ニ此客人ニ形千露違タレ
所无ク似タリケル家主然レハ実也ケリ
ト信シテ哀カレ莫无限リ客人モ可然ク

テ此ニ来テケル莫シ云ヒ次ケテ泣ク莫
无限リ家主ニ此ク縁深クシテ行キ合
ハル莫シ悲ムテ惜ム莫无クシテ許シテ
ケリ但シ我モ亦年来養ヒ立ツレハ実ノ
祖ニ不思然レハ共ニ祖トシテ可養キ也
ト解テ其後ハ女子但馬ニモ通テ共ニ祖
ニテナム有ケル実ニ此レ難有リ奇異キ
莫也カレ驚ノ即千噉ヒ共フハキニ生乍

ラ標ニ落シケム希有ノ夏也此レモ前生
ノ宿報ニニフハ有ケメ父子ノ宿世ハ此
ク十ム有ケルト語り傳ヘタルトヤ

東方行者娶葦生子語分二

今昔京ヨリ東ノ方ニ下ル者有ケリ何レ
ノ國郡トハ不知ラ一ノ郷ヲ通ケル程ニ
俄ニ媼欲感ニ祭テ女ノ夏ノ物ニ狂カ如
ニ思ケレハ心ヲ難静メクテ思ヒ縲ケル

程ニ大路邊ニ有ケル垣ノ内ニ青菜ト云
物糸高ク感ニ生滋タリ十月許ノ夏ナレ
ハ葦ノ根大キニメ有ケリ此ノ男忽ニ馬
ヨリ下テ其ノ垣内ニ入テ葦ノ根ノ大十
ルク一ツ方テ取テ其ヲ歎テ其ノ穴ヲ娶
テ媼ヲ成シテケリ然テ即チ垣ノ内ニ投
入テ過ニケリ其ノ後其ノ畠ノ主青菜ヲ
引取ラムカ為ニ下女共数具シ亦幼キ女

子共十ト具メ其ノ島ニ行テ青菜ヲ列取
ル程ニ年十四五許十儿女子ノ未タ男ニ
ハ不觸リケル有テ其ヲ青菜列取ル程ニ
垣ノ廻ヲ行テ遊ケルニ彼ノ男ノ投入夕
儿甚ク見付テ此ニ穴ヲ彫タル甚ク有ソ
此ハ何ノ十ト云テ暫ク歌ケル程ニ皺干
タリケルヲ搔刺テ食テケリ然テ皆従者
共具テ家ニ返又其ノ後此ノ女子何ニト

无ク悩ニシ氣ニテ物十トモ不食テ心地
不例有ケレハ父母何ナル莫ソ十ト云ヒ
騷ク程ニ月未ラ經ルニ早ウ懐妊シケリ
父母系奇異ク思テ何ナル業ヲシタリケ
ルフト責メ問ケレハ女子ノ云ク我更ニ
男ノ當リニ寄ル莫ク只怪キ莫ハ然ノ
日然カ有シ甚ク見付テナシ食ヒタリシ
其ノ日ヨリ心地モ違ヒ此ク成タルト

云ケレトモ父母不心得莫ナレハ此レヲ
何ナレトモ不思テ尋子聞ケレトモ家
ノ内ノ徒者共モ男ノ边ニ寄ル莫モ更ニ
不見ト云ケレハ奇異クテ月未ラ経ル程
ニ月既ニ滿テ糸殿シ氣ナレ男子ソ平カ
ニ産ワ其後云申斐无キ莫ナレハ父母此
ヲ養テ過ル程ニ彼下シ男国ニ年未有上
ケルニ人数具シテ返ルトテ其ノ畠ノ所

シ過ケルニ此ノ女子ノ父母亦有シ様ニ
十月許ノ莫ナレハ此ノ畠ノ青菜引取ラ
カト徒者共具シテ畠ニ有ケル程ニ此ノ
男其垣边ヲ過クトテ人ト物語シケルニ
糸高ヤカニ云ケル様衰レトセ国ニ下
シ時此ヲ過シ術无ク用ノ欲クテ難堪カ
リシカハ此ノ垣ノ内ニ入テ大キナリシ
甚一ツヲ取テ穴ヲ彫ラ其レヲ娶テユソ

本意ヲ遂テ垣内ニ投入テシテト云ケル
テ此ノ母垣内ニメ提ニ聞テ娘ノ云々
思ヒ出テ怪ク思ヘケレハ垣ノ内ヨリ出
テ何ニ何ニト問フニ男ハ葦盜タリトテ
云フ咎メテ云ナリトテ威言ニ侍リトテ
只此ニ此ルヲ母極テ其共ノ有レハ必ス
羨ラムト思フ其ノ侍ル也我カ君宣ヘト
泣ク許ニ云一ハ男様有ル其ニヤ有ルヲ

トト思テ隠シ可申其ニモ不侍ラ亦自ラ
カ為ニモ重キ犯シニモ不侍ラ只凡夫ノ
身ニ侍レハ然レノ侍シテ我ト物語ノ次
ニ申ワル也ト云ニ母此ヲ聞テ涙ヲ流シ
テ泣キ男ヲ引ヘテ家ニ將行ケハ男心ハ
不得トモ強ニ云一ハ家ニ行ヌ其時ニ女
實ニハ然レノ其ノ有レハ其見シ其コ
ニ見合セト思フ也ト云テ其ヲ將出テ見

ルニ此ノ男ニ露違タ几所无ク似タリ其
時ニ男ニ衰ニ思テ然ハ此几宿世モ有ケ
リ此ハ何カシニ侍キト云ケレハ女今ハ
只何カニモ具ノ御心也ト児ノ母ヲ呼出
テ見ヌレハ下寮乍モ糸淨氣也女ノ年六
許十几也児モ五六歳許ニテ糸蔽シ氣十
几男也男此ヲ見テ思フ様我レ京ニ返
上テ有シニ指ル父女類親モ可滞キモ无

シ只此許宿世有几更也只此レヲ妻ニテ
此ニ留シムト深ク思ヒ取テヤカテ其ノ
女ヲ妻トメ其十ム住ケル此レ希有ノ更
也然レハ男女不娶ト云ハトモ身ノ内ニ
媼入ヌレハ此十ム及ラ生ケルト十ム語
リ傳ヘタルトヤ

美濃国目幡河出水流人語才三
今昔美濃国ニ因幡河ト云大十几河有リ

雨降テ水出ル時ニハ量リ无ク出ル河也
然レハ其ノ河边ニ住ム人ハ水出ル時ニ
登テ居ル桁トテ家ノ天井ヲ強ク造テ板
敷ノ様ニ固メテ置テ水出ルハ其ノ上ニ
登テ物ヲモシテ食ナトシテ有テ凡男
ハ船ニモ乗リ游シモ揺ナトシテ行ケト
モ幻キ者女ナトシハ其ノ天井ニ置テフ
有ケル下段ハ其ノ天井ヲハトフ云ケ

凡而ルニ此テ六年ニ成ヌ其ノ目幡河量
元夕出タリケル時其ノ天井ノ上ニ女二
三人童部四五人シ登セ置タリケル家ノ
水ノ宜キ時ニニソ柱ノ根モ不流テ互テ
リケル天井モ過テ遙ニ高ク水上ニケル
ハ残ル家无皆流ムテ多ノ人皆死ニケル
中ニ此ノ女童部ノ登タル家ノ天井ハ此
ノ家共ノ中ニ強ク構タリケルハ柱ハ不

浮テ屋ノ棟ト天井トノ限リ壞レ不亂ニ
テ水ニ浮テ船ノ楳ニ流レテ行ケルハ姓
去テ高キ峰ニ登テ見ル者共ハ彼ノ流レ
テ行者共ハ助カリヤセムスラム何カ有
ンスラムト云ヒ汝汰シケル程ニ其天井
ニ食物十トシケル火ヲニシテ風ノ強
ク吹テ屋ノ上ノ板ニ吹付ニケルハ水ニ
流レテヤ死ナムスラント思フ程ニ只燃

ニ燃ケルハ音ヲ奉テ叫ヒ合タリケルト
ニ助ケニ行ク人元クテ見ル程ニ燃畢ニ
ケルハ人ハ皆焼死ニケリ水ニ流レテ行
ク間ニ大ニ焼テ死スル者多ク難有キ度
也ト見續ケル程ニ其ノ中ニ十四五歳許
ト凡童ノ火ヲ離テ水ニ踊入テ流レテ行
ケルハ見ル者彼ノ童ノ火難クハ離スル
トモ遂ニ可生キ様元シ彼ノ童人遂ニ水

ニ溺テ可死キ報コソハ有ラメト云ケ
ル程ニ童流テ行ケルニ水ノ面ニ草ヨリ
ハ短クテ青キ木ノ葉ノ有ルシ手ニ障ケ
ルニニ引タリケレハ其ニ被引テ不流
リケルニ此ノ引タル木ノ葉ノ強ク思
ケレハ其ニカシ得テ搜ケレハ木ノ枝也
ケリト思ヘケレハ其ノ枝ヲ強ク引テ
有ル程ニ其ノ河ハ出ルカトスレハ疾ク

水落ル河ニテ漸ク水ノ干ナルニニ此
ノ引タル木ノ只出未ニ出未ケレハ枝
ノ勝ノ出未タリケレハ其ノ勝ニ直ク居
テ木落畢十ハ此ニ助カレヘキ十ト
思ケル程日暮テ夜ニ成ニケレハツト暗
ニシテ物モ不見ヘリケレハ其ノ夜ハ明
シテ水落シテコフハ木ヨリモ下リヌト
思テ夜ノ遅ク明ルヲイワレカト待程ニ

夜明テ漸ク日出ウム程ニ見下リシケレ
ハ目モ不及雲居ニ為タ凡心地ノシケレ
ハ何ナレ莫クト思ニ吉ク見下セハ遙十
ル峰ノ上ヨリ深キ谷ニ傾テ生タル木ノ
枝无クテ十丈許ハ上タラムト見ユル木
ノ細キ小枝ノ有ルヲ折ヘテ居タル也ケ
リ汝シモ勤カハユウクトシテ枝折十ハ
落テ身モ碎ナムトスト思フニ可為キ方

无カリケレハ幼キ心地ニ觀音ヲ念シ奉
テ我ヲ助ケ給ヘト音ヲ奉テ叫ケレトモ
速ニ聞付ル人モ无シ水ノ難ヲ免ムト為
ル程ニ火ノ難ニ合ヌ火ノ難ヲ免レムト
為ル程ニ此ク遙十ル木ヨリ落テ身ヲ碎
テ死ナムト為ル悲キ態カトト思フ程ニ
此ノ叫フ音ヲ人鬚ニ聞付テ此ハ何ナル
音ヲト尋ケル程ニ木ノ枝十ル童ヲ見付

テ彼ニ居タル童ハ昨日水ノ上ニテ焼シ
カ中ニ屋ヨリ漏テ水ニ入シ童ニニフ有
マレ彼レヲハ何ニシテ助ケムト為ルト
云ケレトモカ可及キ様無し木ノ本ヲ見
レハ枝モ元ク折レキ所モ元テ十丈許登
タル木ナレハ麻柱十ト結テ下スヘキ方
モ元キ峰ナレハ思レ繚フ程ニ此レヲ聞
継フ人多ク集テ可為キ様ヲ云合トモ

云得タル麦モ元キ程ニ童ノ叫フ様今暫
有ラハ心ニモ非スシテ落ナムトス同死
ニシ綱ヲ多ク集メテ具レヲ張テ受ケヨ
若ヤ助カルト具レカ上ニ落懸ラムト云
レハ皆人然モ有ル麦也ト云テ具邊ニ有
ケル綱ヲ数取り持来テ童子テ強キ繩ヲ
以テ高く張テ具レヲ便ニテ綱ヲ数童ト
テ張タリケレハ童觀音ヲ念奉テ足ヲ離

レテ網ノ上ニ踊ケルハフリクト落ル程
ニ遙ヤケリ佛ノ御験ニヤ網ノ上ニ落懸
リテ有ケル人共寄テ見ケルハ死入テ不
動リケルヲ和ウ取り下シテ柳トタリケ
レハ一時許有テソ生タリケル実ニ難生
キ命存シタル者ニナム有ケル方ニ然ル
難堪キ月ヲ見テ命ヲ生タル前生ノ宿報
ノ強アリケルニコソ有ケム此レヲ聞ク

人隣ノ国ニテ奇異ニ思ヒケリ此レヲ思
フニ人ノ命ハ何ナレトモ宿報ニ依ル夏
ニテ有ヤケリト人皆云ケルトナム語リ
傳ハタルトヤ

藤原明衡朝良若時行女許語才四

今昔大字頭藤原明衡ト云博士有キ其ノ
人若カリケル時可然キ所ニ官仕シケル女
房ヲ語ヒテ恐テ通ケリ其ノ局ニ入り卧

サムカ便无カリケルハ其ノ傍ニ有ケル
下敷ヲ語ヒテ其ノ家ニ女房ヲ迎ヘ出テ
其ニニ卧サント云ケルハ家主ノ男ハ无
クテ妻ノ限り有ケルカ糸安キ更ト云テ
狭キ小屋ナレハ已カ卧ス所ヨリ外ニ可
卧キ所モ无カリケルハ其ノ卧所ヲ去テ
女房ノ扇ノ邊ヲ取りニ遣テ敷テ其ニヤ
カテ寝ニケリ而ルニ其ノ家ノ主ノ男ハ

我カ妻ノ女他ノ男ニ竊ニ娶ク也ト聞ケ
ルニ其ノ密男今夜ナム構ヘテ合ハムト
為ルト告人^ル有ケルハ構テ其ヲ伺テ教
ムト思テ妻ニハ遠キ所ニ行テ今四五日
ハ不来由ヲ云ヒ令知テ慮行シテ伺フ
所ニテソ有ケル其更シモ不知メ此明衡
ハ来テ打解テ寝タルニ夜亦深更テノ程
ニ此ノ家主ノ男竊ニ来テ立聞ケルニ男

女忍テ物云氣色有ケルハ然レハヨ然カ
聞シニ合セテ實也ケリト思テ和ラ構へ
入テ伺ヒ聞クニ我カ寢所ニ當テ男女臥
シタル氣色思ヌ暗ケルハ寢ニハ不見男
寢引ノ為ル方ニ和ラ寄テ刀ヲ拔テ逆手
ニ取テ腹ノ上ト思シキ所ヲ搜得テ突テ
ウト思テ胸ヲ持上タル程ニ月影ノ屋ノ
上ノ板間ヨリ漏タリケルニ指貫ノ扶ノ

長ヤカテ物ニ懸タルニ急ト見エケルハ
見付テ様我カ妻ノ女ノ許ニ此様ノ指貫
着タル人ハ密男トテ不來者ヲ若人違ヒ
タラムハ極メテ不便ナルニキ甚カトト
思ケル程ニ極ク娥キ香ノ急ト聞エケル
ハ然ハコソト思テ手ヲ引返シテ着タリ
ケル衣ヲ和ラ搜ケルハ衣モ奥ラカニ障
ケル程ニ女房ノ急ト驚テ此ニ人ノ氣色

ノ為ルハ誰ソトヨト恐ヒヤカニ云ケル
氣色ノヤハラカニテ我カ知女ニハ非リ
ケレハ然ハコフト思テ居去ケル程ニ明
衡モ驚キ誰ソト問フ音ヲ聞付テ我カ妻
ノ女ハ下ナル所ニ卧シテ思ケル様晝ル
我カ夫ノ氣色ノ怪クテ物ニ行ツルハ若
シ其レカ竊ニ來テ入違ハナト為スルカ
ナト思ケルニ驚キ騷テ彼レハ誰ノ盗人

カナト惶ル音我カ妻ニテ有レハ彼ハ我
カ妻ニハ非テ思人トノ卧タリケルニコ
ソ有ケルト思テ去テ妻ノ卧シタル所
ニ行テ妻ノ髪ヲ引寄テ竊ニ此ハ何ナル
夏ソト問ハハ妻然レハヨト思テ彼ニハ
上臈ノ今夜許トテ借ラセ給ワレハ借シ
奉テ我レハ此ニ卧タル也希有ノ錯ラス
ラムト云フ時ニソ明衡驚テ何夏フト云

クレハ此ノ男其ノ人也ケリト聞付テ已
ハ甲斐殿ノ雜色某丸ト申ス者候フ殿ノ
御ケルヲ不知給シテ一家ノ君ニコフ御
コセ殆極キ錯ラナム仕リ候ヒヌ一カリ
シト然ヒノ妻ニ依テ竊ニ伺ヒ候ワルニ
卧所ニ當テ男女ノ氣ヒノ聞エ候ワレハ
然レハヨト思給一テ搦一寄テ刀ヲ拔テ
寂中ヲ搜得テ肱ヲ持テ上テ候ワル程ニ

月影ノ漏入タルニ希有ニ御指貫ノ杖ヲ
見付候テ急ト思給一ワル様已等カ妻ノ
許ニ密男トテ此様ノ指貫着タル人ハヨ
モ不來者ヲ人違一仕タラムハ極カル一
キ妻カトト思給一テナム肱ヲ引テ緩候
ワル極テ御指貫ノ杖ヲ見付テ奇異キ錯
シ仕リ候ハムニト云ケレハ明衡此ヲ聞
クニ肝心緩テ奇異ク思ケル其ノ甲斐殿

ト云ハ此ノ明衡ノ妹ノ男ニテ藤原公業
ト云人也ケリ此ノ男ハ其ノ人ノ雜色也
ケレハ常ニ明衡ノ許ニ使ニ来ケルハ明
暮レ見ユル男也ケリ實ニ不思懸指貫ノ
杖ノ徳ニ希有ノ余シコフ存シタリケレ
然レハ人ハ忍フト云ト乍賤所ナトニハ
之寄ニシキ也ケリトフ同人モ云ケル但
シ其レモ宿世ノ報也不死シキ報ノ有レ

ハコソ賤ノ下臈ナレトモ然思ヒ廻セ可
死キ報有ニシカハ思ヒ廻ス莫モ无ク寔
教シナニシ然レハ諸ノ莫皆宿報ト可知
シトナク語り傳ヘタルトヤ

陸奥国府官大夫介又語才五
今昔陸奥ノ国ニ勢徳有ル者兄弟有ケリ
兄ハ弟ヨリハ何莫モ莫ノ外ニ増テソ有
ケル国ノ介ニテ政ヲ取行ヒケルハ国ノ

廳子ニ常ニ有テ家ニ居タル妻ハ希ニ
有ケル家ハ館ヨリ百町許去テ有ケル
字シハ大丈夫ノ介トナシ云ケル其力若カ
リケル時子モ无リケルハ我力財可傳人
元トテ子ヲ強ニ頼ヒケル程ニ年モ漸ク
老ニケリ妻ノ年ハ四十二餘ニテ十二
今ハ子産ニ妻モ不思懸程ニ懐妊シニケ
リ夫妻共ニ此ヲ喜ヒ思フ程ニ月満テ端

正義廉ナル男子シ産ハ父母此ヲ悲ニ愛
メ目ヲ不放棄フ程ニ其母程无ク死ケリ
歎キ悲々妻不愚トイハ共甲斐无シテ止
又父母ノ見ノ物ノ心知テ長ヒムニテハ
继母不見ト云テ妻ヲ儲ル妻无シ只此介
カ弟モ子モ无リケルニ合セテ此勢ノ見
ノ極テ嚴ケルハ我モ此見ヲ子ト帯ニム
ト云ケルハ父ノ介モ母モ无テ我独リ此

シ養フニ身ノ急寸ニテ常ハ否不見程ノ
不審ニ同心ニ被思ハ喜キ更也ト云テ養
ハスレハ弟也取テソ悲ヒ養ヒケル而
几間兒ノ年十一ニ成ヌ長シク成ニ
ニハ形ノ端正ナルニ合セテ心ハハ甘ハ
嚴クテ人ノ為ニ強ニモ无ク教フル文十
トヲモ悟リ讀習ヒケレハ祖ヒノ悲ヒ愛
スルハ然ル者ニテ被仕ル徒者共ニ至ニ

テ此兒ヲ愛シ傳ケリ而几間其國ニ可然
者ノ男ニ送レテ寡ニテ有女在ケリ此介
カ妻モ無テ有テ聞テ此兒ノ後見セシト
勲ニ令云ケレトモ女ノ心ハ奇異ノ怖シ
キニ合セテ身モ急カシクテ常ハ家ニモ
无レハ妻ノ用モ无シトテ不聞ケレハ女
忽ニ妻ニ成ラムト思フニハ我モ女子ハ
一人持タレ共男子ノ无レハ老ノ未ノ滯

三ニモ其児ヲセント思フ也トテ押来ニ
ケリ只此児ヲノニ翫ヒ悲ヒケレハ介怪
トハ思ケレトモ暫コソ不寄付ケレ難十
ル男ノ許ニ寡十九女ノ来居テ押テ家ノ
夏共改テ有ケレハ何カハセントテ近付
ニケリ其後ハ跡ヨ此児ヲ悲クメ可有カ
シウ見エケレハ父介モ此ルニテハ今迄
此ヲ不寄ケル夏ト思テ万ヲ打預テケリ

十四五歳許ノ娘有ケレハ其ヲモ此児ヲ此
ノ悲クスレハ我子ノ様ニソ持傳ケル此
テ此兒十三ニ成年継母男ノ物ヲ皆進退
シ得テ思フ様此男ハ年既ニ七十ニ成テ
今日明日共不知此男子元ハ若干多カレ
下ノ心カト此ヲ共ハタント思ハ共忽ニ
可為様十キ程ニ今出来タル郎等ノ愚遣
リサ氣ニテ人付ナリ又ハキヲ見得テ取

分テ此ヲ寵ヒテ物有レハ取セ十トシテ
レハ郎等无限喜テ生トモ死トモ只仰ニ
随ハント云ケルヲ旃ヨ語ヒ付テ有程ニ
此父ノ介汝汰有爰有テ御館ニ有テ久フ
家ニ不返リケル程ニ継母此郎等ヲ呼取
テ云ク此ニ人数有レ共見タル様有テ汝
ヲ殊ニ哀レニストハ知タリヤ郎等ノ云
ク大馬ヲテ哀ニ為ル人ニハ尾不振様ヤ

ハ候フ何ニ申シ候ハムヤ人ニ取テモ已
ハ喜キ爰ヲハ喜ヒ曲キ爰ヲハ曲トコフ
ハ思ヒ被取候ニ无限御願ノ替ニハ生死
子只仰ニ随ハントコフハ思ヒ給ハ候ハ
其外ノ爰ハ候フ共争カ背キ申シ候ハシ
ト継母此ヲ聞テ喜テ云ク我思ワル本意
有テ思ケル極テ喜シ我露ノ陽无滯ニム
然カ可思シ十ト云テ今夜吉日也トテ此

娘ノ乳母子ナレ者合セツ郎等本妻ハ有
ケレトモ強縁ヲ取ト思テ喜フ莫无限継
母此ノ男ノ心ヲ取得テ後ニ妻ヲ以テ男
ニ合云ル様今ハ偏ニ馮メハ我思フ莫シ
不云テ可有ニ非スト男ソレコソハ己カ
思フ本意ニテハ有メト答フレハ妻能夫
ノ心ヲ語ヒ取テ云ク此我養姫君ハ心ハ
ヘモ物ヲ思知多リ哀ニ御スレハ幸ノ御

サレスルナメリ実ノ父ニ送レ給テ後心
細ク御セシシ此介殿ノ母上ヲ迎ヘ取給
テ後ヨリハ可然辨ヤ御スラン亦无者ニ
傳キ給テ生タル時ニ男合セ奉ラント宣
テ既ニ今日明日ノ莫ニ成タルヲ此介殿
ノ御財ヲ分ル方无ク我君ニ令傳タラ
ハ和主ノ世ニテコソハ有メト思フヲ何
カ可為ト丈此ヲ聞テ疵咲テ云ク其ハ難

カルヘキ麦ノ様ニモ大夏氣ニ宣フ哉已
カ心也御前夕ニ許サセ給ハニ誰カシワ
ル麦共元テ失テハ若干ノ財共ハ何カハ
行ハントト為ト妻只此也御前モ然思食夕
ル也ト云一ハ丈夫吉様ニ申セト一ハ妻
申芝トテ朝疾多リ寄テ物云ムト思夕
ル氣色ナシハ主搦ハ云セ夕ル麦ニテ急
ト心得テ人モ元方ニ呼取テ何ト元麦十

ト云次テニ此男賞ニ思ヒ得夕ル様ニテ
云ク只ニ候ワル時ソラ御願ノ厚ク候ハ
ハ无限黍ク思奉リ候ワルニ殊ヨ此女人
ヲサハ預給ヒ夕ムハ何テカ吉ラニ麦様
ノ麦ハ思ヒ寄テ申サントコフハ思ヒ候
フニ此兒不御ハシモ姫君ノ御為ニハ吉
ク候ナシカシト思給ハ候ヲラ御許シ候
ハ、今日十トコフ人不騷候フニ相搦ハ

ニト思給フルヲ何カ候ト云ハ继母此ニ
テ後見思フラニトハ思ヒ不寄ツ実ニ場
夕リケリト云テ上ニ着タル夜シ脱テ歩
被テ然ラハ此モ彼モセヨ何ハセンスル
ト云ハ男此許思ヒ遣テ申ス許ニテハ何
テカハ愚ナレ莫ハ仕ラニ只任テ御覧セ
ヨト云テ又继母喜キ物カラハ心騒テ居
タレニ此男立出テ見レハ折シモ同様ニ

遊フ童部モ无テ此児小弓胡録提テ會夕
リ男見付テ爰居タレハ児走リ寄来テ常
ニ具メ遊フ童ヲ某丸ヤ見エツルト尋又
レハ男祖ニ具メ遠ク罷ヌトモヲ兼リツ
レ何ト此夕徒然氣ニテ独リハ行セ給フ
ソト云ハハ此童部ヲ取ルニ独モ无レハ
ト云ハ男ノ云ク去来給ヘ伯又ニノ許ニ
将奉ラント見何心モ无打ニテ母堂ニ

告奉ラント云ハ男人ニ不令聞テ密ニ
御ニセト云云見喜氣ニ思テ走り行後手
ノ髪ノ夕ソくトメ可嘆氣ナルヲ見ニカ
ハユク難為思ハ共人ニ馮シ氣ラシ見正
ント思ハハ木石ノ心ヲ殺メ馬ニ鞍置テ
曳將來ヌ男ノ思フ様此兒ニ刀ヲ突之箭
ヲ射立テ斂サムハ尚カハユシ只野ニ將
行テ掘埋ント思テ弓ヲ手箭ニ取テ從者

ヲモ不具メ白キ馬ヲ曳テ待立ラル程ニ
兒ハ胡録肩テ走り出来タリ母堂ハ疾ク
行ケト有フトテ馬ニ乘ヌ其伯父カ家ハ
五町許ヲ去タリケルニ人ニモ不見メ途
ニ四五十町許將去テ野ニ入ヌルヲ喜
キ莫ニ思テ道ニモ非ス方様ニ途ニ將行
ハ兒此ハ何ニ例行道ニハ非テ此クハ將
行フト云ハ共此モ同道ニ候フトテニニ

十所許將入テ暫留リ給ヘ此ニ暑預ノ侍
ル堀ヲ見セ奉ラント云ハ兒物心細氣ニ
歩思テ何ヲ暑預ヲ堀ニ疾行ナント云フ
顔ノ叢ク勞夕氣ナルヲ見ニ男モイテヤ
何カセニシ人ノ変ラ大変ニ思フトテ此
モ由無人カハ介殿何カニ迷給ハントス
ラント空怖クテ木石ノ心ヲ癡メ土ヲ堀
ニ見此ハ暑預ヲ偏ニ堀ソト思テ何ヲ暑

預ヒヒト云ヒ立ルニソ此人ノ方人ナレ
ハ悲サニ不堪カシト思テ涙ノ出ラ我乍
モ心弱シト念メ目ヲ塞テ見ヲ列落セハ
児愕テ泣ラ男顔ヲ外様ニ見向テ衣ヲ剥
テ穴ニ押入レハ兒穴心疎ノ者ノ心ヤ我
ソハ敬テントスト也ケリト云程ニ只物
不云セメオラ只入ニ入テ踏固テ心ノ迷
ケルニニ能モ不堅メ騷テ返ス然氣无

ク持成テ有ニ継母児ノ頸ニ懸リテ伯父
カリ行ト云ツル顔ツレ俤ニ思上テ我何
ニ任ヒテ此ル更テ思寄ツラシ実ノ母モ
无者也ツレハ我モ衰ニセハ能孝シツレ
カリワル者ヲ此ノ女子ヨリ外ニ我モ男
子モ无若シ聞十ハ中ヒニ我道モ絶此カ
為ト思フ女子ノ為ニモ何カ有ニスラム
此男ハ極テ心切氣ニ見ユル者ヲサシモ

更モ違ハニ云ヤ出サンスラント取モ返
シツレク思ケレ共殺テ来ニタレハ可為
様モ无テ无端ク墮篋リ居テソ泛ケル此
テ彼伯父此児ノ俄ニ急ト見ニ欲クテ寤
シカリケレハ従者共モ皆行違テ人モ无
リケルヲ呼ニ遣ラレ程ヲ可待モ无寤シ
ク覺エケレハ只舎人男一人有ケルヲ馬
ニ鞍置ト云テ胡録搔負テ急乗テ走セテ

行程ニ道ニ草ノ中ヨリ菟ノ走り出タリ
ケルヲ見テ急キ行ワル心トモ元ク此菟
ヲ見ニ忘シカリワル莫モ忽ニ忘テ箭ヲ
番テ押懸テ射タトヨリ外ノ莫不思野ノ
中ニ走ラセ入ニ草深ク入ニケレハ数度
射トイハ共例ハ極テ手間ニテ此様ノ者
ハハワス莫モ无リケルニ此兔ヲ逃メ希
有ノ態哉ト思テ箭ヲタニモ取ントテ押

廻シヒト求ケル程ニ狗カ何ワレ思ユル
者ノ色ニテウメク音聞ユ此ハ何方ヲ若
病人トトノ有カト思テ見レ共然ル者无
シ怪ヒ思テ此音ヲ聞ハ上ニハ非テ物ニ
籠タル様ニテ土ノ底ニ聞ユル様ヤ而ル
同舎人男箭ハ求得テ取ワ然レトモ此音
ニ付テ此ク見顕サント思テ舎人男ニ此
ウメクハ何ノ音ソト問ハ男モ糸怪シ

ト思テ何ノ音ニカ候ラニ何夏ヲヨト云
テ男モ走り廻リ見程ニ只今土ヲ搔埋
タル穴ト思シキ所存舎人男此ニコソ怪
シキ所候ニ此音ノ只此ト聞工候フ也ト
イハ主寄テ聞ニ実ニ然カ聞工人ノ死
人トトヲ埋タリケルカ活テウメクニヤ
有ニト思テ何ニアレ人ノ音ナメリ去来
此掘出メ見ムトイハ舎人男怖シ氣ト

云ラ主此ト不云ソ若シ人ナラハ人生ム
ハ極テ切徳ソカシトテ馬ヨリ下テ此土
ヲ搔ケルニ只今迷ヒシニ埋タリケルハ
糸和ラカニテ主ハ弓ノ木ヲ以テ搔キ去
ク舎人男ハ手ヲ以テ搔去ルニ随テ此ヲ
大ク音近ク成ル然ハヨトテ急キ掘ルニ
能モ不埋ケルハ穴ノ底ハ透タニ様ニテ
此音此カ底ニ聞キ成テ掘ルニ大ナニ菜

草搏ノ塞タルヲ構テ列上タルニ付テ此
音高ク成シ見レハ切キ児ノ裸ニ剥テ居
ヘタリ穴極シヤトテ引上テ見ハ此我慮
シト思テ急キ行ツル甥ノ児ニテ有リ某
ヨト見ニ目モ暗レ心モ迷テ此ハ何ナ
夏ソト思テ搔寄タレハ身モ皆水旱テ胸
ノ許ノ女ニ媛タル先口ニ疾ク水ヲ入ハ
ヤト思ヘトモ遙ナル野中ナルハ水モ十

シ舎人男ニ水求ヨト許云懸テ我ハ装束
ヲ迷ヒ解テ児ノ懐ニ搔入テ膚ニ突テ佛
助ケ給ヘ此カ命生給ヘト涙ノ不堪敢ス
シ打巾ワニ児ノ顔ヲ見レハ唇ノ色ハ无
テ眠リ入タル様ナルヲ強ク抱キ佛ヲ念
シ奉ル疾ニヤ唇ノ色サシ出来ニタリト
見程ニソ舎人男帷ヲ脱テ水ニテ息モ絶
トニ走り来ル其ヲ取テ口ニ渡リ入レハ

暫ハ出ル様ナレドモ心ニ願フニ
ヤ洩リ入ル水ノサシ入様ニ見ユル
ヨハシ念シ奉ニ洩リ入ルニ嘗ツル様也
然レハ咽サシ潤ヌラント思テ搔寄テ抱
タレハ扇モサシ暖ル心地ス然レハ生十
ンスルニヤト思ニ喜キ物カラ不堪敢心
ク静テ見レハ目ヲ細目ニ見用タレハ喜
シトモ愚ヤ帷ノ汁ハ穢ク思ユル共何

ニモ水ノアラハコソ尚ヒ洩リ入レハ糸
吉ク吞入ニ目ヨリ涙ノ出レハ既生
返スル也ケリ思フニ中ニ物不覚殊願フ
互ル氣ニヤ生返ニタリ押居レハ絶トト
メ苦氣ナシ共日モ暮ヌヘケレハ構ヘテ
馬ニ乗テ伯父并尻ニ乗テ漸ク行ケレハ
暗ク成程ニフ伯父カ家ニ行着タリケル
人ニモ不見メ恐タル方ヨリ和ラ入テ舎

人男ノ口吉ク固テ我居夕几傍十儿臺屋
ニ將入又妻何更ノ有ソトテ追次テ入来
夕几ニ此兒ノ有ソ見テ此ハ何ニソ不例
ハ持成ソト云一ハ否ヤ云ハ愚也此兒ノ
有ワル更然ト也此ヨリ俄ニ思ヒ立テ出
ワル程ヨリ委ク語ルニ奇異クテ然テ兒
ニ抑モ何成ワル更ソト問ハ糸絶氣ニ見
上テ物モ不云ハ今心例様ニ成十ハ云テ

ニトテ暫ク人ニモ不令知メ妻丈メ縹フ
暮ヌレハ火灯メ粥十ト食フ程ニ成ヌレ
ハ心安ク思フニ夜中歩過ル程ニソ兒寢
驚テ此ハ何更ソトイ一ハ物思工ニ夕几
十カリト思テ伯父此ハ我家也何ニシ夕
リワル更ワル様ハ然ヒトイ一ハ兒父ハ
ト同一ハ父ハ未夕此更知不給国府ニコ
ソハ御スラ大ト答フレハ兒告奉ラハヤ

ト云一ハ今告奉ム然テモ何ナリツル夏
ノ為ツル人ハ思工ヤ疾ク可聞夏ニテコ
ウ有レト云一ハ児不知吉モ不思工ト某
丸ト云男ノ去来給一伯父カ許一ト云ツ
レハ母堂ニ告テ其男ニ具メ来ツルニ道
ニテ其男ノ暑預トテ穴ヲ掘テ我ヲ引落
ツルニテハ覺ユ其後ノ夏ハ不覺ト云一
ハ其男ノ為能ニテハ心トハヨモ為シ人

ノ教ハタルニコソハ有ラメ此継母ノ謀
ナラント心得ツ夜ノ明ルモ心モト无テ
何シカ明ニニニ
妻ニ返

ヒス云置テ児ニ物食セテ後徒者共モ呼
集テ兄ノ許一行ク行付テ見レハ家搔澄
テ人幾モナシ介殿ハト同ハ國府ニコ
ソハト答フ可申夏有テ冬タル也児ハ其
モ國府ニカト同ハ継母此ヲ聞テ奇異

キ妾カ十其児ハ昨日ヨリ不見ハ其ニ妾
タル十ナリトコソ思ワレ何ナレ妾ヲ若
シ人ノ心迷ハサントテ量リ給カト云テ
只泣ニ泣ハ此伯父又元懐ノ女ノ心ヤト
思トモ暫ハ人ニ不知ト思テ怪ノ妾ノ様
ヤ人ヲ謀ルトテモ可云妾ヲコソ申セ久
ク不見ハ不審クテ見ント思給ハツル也
ト云ニ然ハ此ハ何ナレ妾ヲトテ惶合夕

リ尋子ヨト云フヲ聞テ此埋タレ男出来
テ人ヨリモ勝レテ泣来メ騒ク伯父又先
介殿ニ疾ク告奉レト云テ人走スルニ文
奉ラント云テ此伯父此ク肩テ遣レ可申
妾有テ妾タルニ此児ノ共テ不見ト兼レ
ハ奇異クナン疾ク御セ可申妾共候フト
使馬ニ乘テ走セケレハ程元行著テ息モ
絶レニ若君不御ト云ケレハ年ハ老タル

者ノ此ヲ聞クニ立上ケルカフタクト
ニケレハ殆シカリケレハ上ニ此トモ不
云敢只目代ノ許ニ此ル莫ノ有レハト許
云遣テ来ケルニ道ニテモ落ヌ一カリケ
ルヲ従者共集テ抱一テ舞クメソ来著夕
リケル先何ナル莫ヲト問ニ继母向ヒ合
テ卧丸ヒテ云ソ主ハ身先給ニタレハ久
クモ副不给我ハ今暫モ立送ル一ケレハ

此児ヲコソ此世ノ財トハ何ナル莫ニテ
失ヒツルカ有ニ児ヲ歎ト思テ教ト思テ
教ス人ヤハ可有只児様ノ嚴カリワレハ
京ニ上ル人十トノ法師ニ取セン十ト思
テ取テ逃ニケルニヤ穴悲ニトモ悲シヤ
ト云ヒ次テ音ヲ奉テ泣莫无限父ノ介ハ
泣ニモ否不泣只喘シシ入夕ラン様ニテ
居夕リ伯父ハ衰レ有者シトハ思一トモ

有ワル莫共ノ思ヒ被出テ惚ケレトモ然
氣元テ云ク今ハ甲斐ナシ可然ニモソハ
候フラメ去来サセ給ヘバカ家ハ心モ嘸
給トト倡ヘハ介此カ故尋テ此モ彼モ聞
定テ法師ニ成ナシ今ニテ世有テ此ハ月
ヲ見也トテ音ヲ奉テ返モ理也然レ共此
彼云テ構テ將出メ行ニ郎亦共アル限リ
具シタリ其中ニ此児埋ニノ男モ有リ此

ヲ熊ト將行ント思フニ彼カ心ト来レハ
糸吉ト思テ然氣元ニテ目ヲ付テ行程ニ
將着ヌ其ニテモ介卧シ丸ヒ泣ク弟云ヒ
誘ヘテ内ニ將入トテ睦ニシキ郎等一人
ヲ呼放テ此児埋ノ男ニ然氣元テ付フ然
レハニ三人許心ヲ合テ守テ搦ヨト云レ
ニ隨テ慥ニ搦メヨト云置テ介ヲ内ニ將
入テ此児ノ有蠢屋ニ入テ見スレハ介児

ヲ取隠メ人ヲ迷ハサント心得テ只嘆ニ
嘆テ戯モ可為様有テニソ忌トク此ル夏
メ人迷ストイハ弟穴録給ハ有ツル様
ハ然トト泣ト語レハ介此ヲ聞テ云ハキ
限モ无テ児ニ同ハ児ノマニ介奇
異ク思テ先此男有ツルハ逃ヤシヌラン
ト云ハ弟人付テ侍トテ出搦サスレハ
此男ハ此ハ何ニト云乍ラ哀レ然ハ思フ

ル夏シト云テノ介ハ太カシ扱テ男ノ頸
シ切ラント為シ弟引ハテ有ツラン様遣
ニ問枯メテコソ何ニモセメトテ將放テ
同ニ暫ハ不云ケムトモ責テ同ケムハ落
テ有ノマニ夏共云テケリ継母ノ心奇
異シト思テ人シ遣テ家シ堅サセツ隠ス
トスル共皆人聞テ徒者共モ年来ハ上ト
テ傳ツレ共所モ不置云ケムハ継母系旗

顔シ此ハ何ナル莫ソ不思懸莫哉児ノ出
来テ我為態ト云カ可咲ヤト云シハ敏ツ
ル者ナレハヨモ不有ト思フナルヘシ介
ハ此家ニ四五日居テ児吉祝ニ合祈ナト
メ返ラントテ其家ニ有ラハ自モコソ見
合レトテ弟ヲ所ニ遣テ継母ヲ令追出テ
其乳母ノ女令搦ナトメ娘ヲモ歩ヨリ追
出メ其故ノ者共一人モ元ク掃ハセテ後

ニフ児具メ家ニハ返タリケリ此ヲ聞及
フ者ハ此継母ヲソ惚キ人當ニモ不寄ケ
レハ母モ娘モ奇異氣ニテフ迷ヒ行ケル
彼児埋ノ男ヲハ頸取ナシ妻ヲハ口割カ
ニトシケレトモ此弟児ノ為ニ由元莫也
トテ制メ只追セテケリ此児埋ケル穴ニ
男ノ迷テ菜草搏シ入ケルニ此児ノ可生
報テ有ケレハ児ニハ寄モ不付得メ穴ニ

塞カリテ透同ノ有テ息ノ通テ生タリケ
ル也此モ前世ノ報也其兒ハ長ニ成テ元
服メ祖伯父共ニケレハ其二人カ財ヲ併
テ傳ヘテ此モ大夫ノ介トテ莫ノ外ニ惣カ
徳有者ニテフ有ケル其大夫ノ介ヲ見タ
リケル人ノ聞テ語シ也此ヲ思フニ継母
カ心極テ愚也我子ノ如ク思テ養ヒタラ
ニシカハ不迷メ孝養ニメニシ然レハ現
世後生心扱徒ニ成タル者ヤトナシ語リ
傳ヘタルトヤ
継母託忌人家將行継娘語才六

美作国神依狛師謀止生贄語才七

今昔美作国ニ中多高野ト申神在ニス其

神ノ体ハ中多ハ猿高野ハ地ニテフ在ニ

シケル毎身ニ一度其祭ケルニ生贄ヲソ

備ケル其生贄ニハ国人ノ娘ノ未夕不

嫁ソソ之ケル此ハ昔ヨリ迄フ成ニテ不

急メ久ク成ニケリ而ル間其国ニ何人十

ヲ子トモ年十六七許十儿娘ノ形ヲ清氣

[Faint bleed-through text from the reverse side of the page]

十儿持夕儿人有ケリ父母此ノ愛メ身ニ
替テ悲ク思ケルニ此娘ノ彼生贖ニ被美
ニケリ此ハ今年ノ祭ノ日被美ヌルハ其
日ヨリ一年ノ間ニ養ヒ肥メフ次ノ年ノ
祭ニハ立ケリ此娘被美テ後父母无限歎
キ悲ヒケル共可道様无変ナレハ月日ノ
過ニ隨テ年ノ促ニルヲ祖子ノ相見ハ
残リサク成行ケハ日ヲ討テ互ニ泣

悲ムヨリ外ノ変无シ然ル間東ノ方ヨリ
変ノ縁有テ其国ニ来ルル人有ケリ此人
大山ト云変シメ敷ノ犬シ飼テ山ニ入テ
猪廬シ犬ニ令散放テ取変シ業トシケル
人也亦心口極テ猛キ者ノ物怨テ不為ニ
テフ有ケル其人其国ニ暫ク有ケル間自
然ラ此変ヲ聞テケリ而ルニ可云変有テ
此生贖ノ祖ノ家ニ行テ云入ル程ニ延有

ニ安居テ葦ノ迫ヨリ臨ケルハ此生贄ノ
女糸清氣ニテ色モ白ク形モ愛敬付テ髪
長クテ田舎人ノ娘トモ不見品トシイテ
寄臥タリ物思タル氣色ニテ髪ヲ振懸テ
泛卧タルヲ見テ此東人哀ニ思糸惜ク思
フ莫无限既ニ祖ニ會ヌルハ物語十ト為
祖ノ云ク只一人侍ル娘ヲ然トノ莫ニ被
美テ歎キ暮シ思ヒ明メ月日ノ過ニ隨テ

別ニ畢ナラスル莫ノ迄キ侍ラ悲ヒ侍ル
也此ル國モ侍ケリ前ノ世ニ何ナレ罪ヲ
造テ此ル所ニ生レテ此ク奇異キ目ヲ見
侍ラント東ノ人此ヲ聞テ云ク世ニ有人
余ニ増物元亦人ノ財ニ為物子ニ増ル物
元其ニ只一人侍給ヘラム娘ヲ目ノ前ニ
テ膾スニ造セテ見給ハンモ糸心疎シ只
死給ヒテ敵有者ニ行列レテ徒死為者ハ

无ヤハ有儿仙神モ命ノ為ニヨフ怖シケ
レ子ノ為ニヨフ身モ惜ケレ亦其君ハ今
ハ无人也同死シ其君我ニ得サセ給ヒテ
ヨ我其誓ニ死侍十ム其ハ已ニ給フトモ
苦シト十思給フト祖此ヲ聞テ然テ其ハ
何ニシ給ハムト為フト同ハ東ノ人只
可為様ノ有也此殿ニ有トテ人ニ不宣メ
只精進ストテ注連ヲ列テ量給フシト云

ト祖ノ云ク娘夕ニ不死ハ我ハ亡ムニ
不苦ト云テ此ノ東ノ人ニ恐テ娘ヲ合セ
東人此ヲ妻トメ過ル程ニ難去思ヒケレ
ハ年来飼付タリケル大山ノ犬ヲニツ撰
リ勝テ汝ヨ我ニ代シト云ヒ聞セテ懇
ニ飼ケルニ山ヨリ密ニ猿ヲ乍生捕テ持
来テ人モ无所ニテ役ト犬ニ教ヘテ敢セ
習ハス本ヨリ犬ト猿トハ中不吉者ヲ然

カ教一テ習スレハ猿夕ニ見レハ教懸テ
嗽斂ス此様ニ習ハシ立テ我ハ刀ヲ微舂
ク磨テ持夕リ東ノ人妻ニ云ク我ハ其御
代ニ死侍リナントス死ハ然ル莫ニテ別
レ申シナムスルカ悲キ也ト女石心得ト
モ哀レニ思フ莫无限既ニ其日ニ成ヌレ
ハ官司ヨリ始メテ多ノ人来テ此夕迎フ
新キ長櫃ヲ持来テ此ニ入ヨト云テ長櫃

シ寢屋ニ指入夕レハ男狩衣袴許シ着テ
刀ヲ身ニ引副テ長櫃ニ入又此犬ニシハ
左右ノ喬ニ入レ臥セフ祖共女ヲ入夕ル
様ニ思ハセテ取出夕レハ鉾榊鈴鏡ヲ持
ル者雲ノ如クメ前ヲ追喰テ行ヌ妻ハ何
ナル莫カ出来ラムスラント怖シキニ男
ノ我ニ替ヌルシ哀ニ思フ祖後ノ已ヒモ
不苦同シ无ク成ラシテ止ナント思

居タリ生贄御社ニ將奏テ祝申テ瑞籬ノ
戸ヲ閉テ此長櫃結タル緒ヲ切テ指入テ
去又瑞籬ノ戸ヲ閉テ宮司等外ニ着並テ
居タリ男長櫃ヲ塵許双用テ見ルハ長七
八尺許ナル猿横座ニ有リ齒ハ白メ顔ト
尻トハ赤シ次ヒノ左右ニ猿百許居並テ
面ヲ赤ク成テ眉ハシ上テ叫ビ嗥シル前
ニ俎ニ大ナル尸置タリ酢塩酒塩十ト皆

居ハタリ人ノ席十トシ下メ食ニスル様
也暫許有テ横座ノ大猿立テ長櫃ヲ開ク
他ノ猿共皆立テ共ニ此ヲ用ル程ニ男俄
ニ出テ犬ニ噉ラレクト云ハニツノ犬
走り出テ大ナル猿ヲ噉テ抄卧ツ男ハ凍
ノ如ナル刀ヲ抜テ一ノ猿ヲ捕ハテ俎ノ
上ニ引卧テ頭ニ刀ヲ是宛テ汝カ人シ斂
人肉村ヲ食ハ此ク為ルシヤ頭切テ犬ニ

飼テント云ハ猿顔シ赤メテ目シシハ
扣テ齒シ白ク食出メ涙シ垂テ手シ摺ト
モ耳モ不聞入メ汝カ多年来多ノ人ノ子
シ噉ルカ替ニ今日殺テシ只今ニコフ有
メレ神ナラハ我ヲ斂セト云テ頭ニ刀ヲ
宛タレハ此二ノ犬多ノ猿ヲ噉斂シフ遍
ニ生スルハ木ニ登リ山ニ隠レテ多ノ猿
ヲ呼ヒ集メテ響ク許呼ハヒ叫ヒ合レト

モ更ニ益元ニ而同一人ノ官司ニ神託テ
宣ハク我レ今日ヨリ後亦ク此生贖ヲ不
得物ノ余ヲ不斂サ亦此男我ヲ此棧シフ
トテ其男ヲ錯犯ス莫元カレ亦生贖ノ女
ヨリ始テ其父母類親シ云不可棧ス只我
シ助ケヨト云ハ官司等皆社ノ内ニ入
テ男ニ御神此ヲ被仰免シ被申ヨト泰シ
ト云ハ男不免メ我ハ余不惜多ノ人ノ

替ニ此ヲ致シテシ然メ共ニ无成ナシト
云テ不免ヲ祝申シ極誓言ニツムハ男吉
ト今ヨリハ此ハ熊ナムソト云テ免奉シ
ハ逃テ山ニ入又男ハ家ニ返テ其女ト永
ク夫妻トメ有ケリ父母ハ聲ヲ喜フ莫无
限亦其家ニ露忍ルト莫无リケリ其モ前
生ノ果ノ報ニニフハ有ケメ其後其生贖
立ル莫无メ国平カヤケリトナシ語り傳

ハタルトヤ

毛弾国猿神止生贖語才八

今昔仏ノ道ヲ行ヒ行僧有ケリ何クトモ
无行ヒ行ケル程ニ毛弾国ニテ行ニケリ
而ル同山深入テ道ニ迷ニケルハ可出ツ
方モ不思工ケルニ道ト思シクテ木ノ葉
ノ散積タリケルヲ工ヲ分行ケルニ道ノ
末モ无テ大ナル滝ノ簾ヲ懸タル様ニ高

ク廣クテ落タル所ニ行着又返ラントス
レ共道モ不覚行ムトスレハ壁ヲ互タル
様ナル巖ノ岸ノ一二百丈許ニテ可搔登
様モ元レハ只仏助ケ給一ト念メ居タル
程ニ後口ニ人ノ足音シケレハ見返テ見
ニ物荷タル男ノ笠着タル歩テ来レハ人
来ルニコソ有ケレト喜ク思テ道ノ行方
同ムト思フ程ニ此男僧ヲ極ク怪氣ニ思

タリ僧此ノ男ニ歩ヒ向テ何コヨリ何テ
御スル人ヲ此道ハ何コニ出タルソト同
ヘ共答フル莫モ元テ此滝ノ方ニ歩ヒ向
テ瀧ノ中ニ踊リ入テ共ヌレハ僧此ハ人
ニハ非テ鬼ニコソ有ケレト思テ旣ヨ怖
シク成又我ハ今ハ何ニモ免レン莫難ニ
然レハ此鬼ニ不被喰前ニ彼カ踊リ入タ
ル様ニ此瀧ニ踊リ入テ身ヲ投テ死ナレ

後ニハ鬼咋トモ非可苦カルト思得歩ヒ
寄テ仏後生ヲ助ケ給一ト念メ彼カ踊リ
ハワル様ニ瀧ノ中ニ踊リ入タルハ面ニ
水ヲ洒ク様ニテ瀧ヲ通ヌ今ハ水ニ溺レ
テ死ヌラント思フニ尚移シ心ノ有レハ
立返テ見レハ滝ハ只一室ニテ早ウ簾ヲ
懸タル様ニテ有也ケリ瀧ヨリ内ニ道ノ
有ケルニシニ行ケレハ山ノ下ヲ通テ細

キ道有其ヲ通り畢ヌレハ彼方ニ大キ十
ル人郷有テ人ノ家多ク見ユ然レハ僧喜
シト思テ歩ヒ行程ニ此有ツル物荷タリ
ツル男荷タル者ヲハ置テ走り向テ来ル
後ニ長シキ男ノ浅黄上下着タル不後ト
走り来テ僧ヲ引一ツ僧此ハ何ニト云一
ハ此浅黄上下着タル男只我許ニ去来給
ト云テ引將行ニ此方彼方ヨリ人共數

来テ各我許へ去来給一ト云テ列シ口へ
ハ僧此ハ何為ル夏ニカ有ント思フ程ニ
此夕狼カハシクテ不為フトテ郡殿ニ將
參テ其定メニ隨テコソ得メト云テ集リ
付テ將行ハ我ニモ非メ行程ニ大キナル
家ノ有ニ將行ヌ其家ヨリ年老タル翁ノ
夏トシ氣ナル出テ此ハ何ナル夏フト云
ハハ此物荷ワル男ノ云此ハ已カ日本ノ

国ヨリ將詣来テ此人ニ給ヒタル也ト此
淺黄上下着タル者ヲ指テ云ハハ此年老
タル翁此ニ彼モ可云ニ非ヌ彼主ノ可得
ナリト云テ取セワレハ異者共ハ去ヌ
然レハ僧淺黄ノ男ニ被得テ其レカ將行
方ニ行僧此ハ皆鬼ナマリ我ヲハ將行テ
嗽ハンスルニニフト思フニ悲クテ涙落
日本ノ国ト云ワルハ此ハ何ナル所ニテ

此夕遠氣ニハ云ナラント怪ヒ思フ氣色
シ此淺黄ノ男見テ僧ニ云ク不心得十思
不給フ此ハ系ホキ世畀也思フ竟モ无テ
豊ニテ有セ奉々為也ト云程ニ家ニ行著
又家ヲ見レハ有ワル家ヨリハ少シ小ケ
レトモ可有カシイ造テ男女ノ眷属多カ
リ家ノ者共待喜テ走リ騷ク竟无限淺黄男
僧ヲ疾ク上リ給一トテ板敷ニ呼上レハ

負夕凡笈ト云物ヲ取テ傍ニ置テ蓑笠襦
沓ト脱テ上スレハ系吉ク夕凡所ニ
居キ先物疾ク爰ヨト云一ハ食物持来
タルヲ見レハ奥鳥ヲ艶ス調一夕リ僧来
テ見テ不食ノ居タルハ此淺黄ノ男出来
テ何ト此ヲハ不食フト僧切クテ法師ニ
罷リ成テ後未夕此凡物ヲ十ニ食ヌハ此
ノ見居テ侍ル也ト云一ハ淺黄男現ニ其然

サモ侍ルラシ然レトモ今ハ此御ニシ又
レハ此物共不食テハ否不有悲ク思ヒ侍
ル娘ノ一人侍ルカ未夕嬪ニテ年モ漸ク
積ニテ侍ルハ其ニ合セ奉テシスル也今
日ヨリハ其御髪ヲモ生シ給テ御ニセ然
リトテ今ハ外ハ可御方モ有ニシ只申ニ
隨テ御セト云ケルハ僧此ク云ニ違テ
心ヲ持成サハ被教モコソ為ニ怖ク思ル

ニ合セテ道レ可行方モ無しハ習ヒ无衰
ナレハ然申ス許ヤ今ハ只宣ハシニコソ
隨メト云ハ家主喜テ我食ヲモ取出テ
二人指向テ食テケリ僧佞何ニ思食ラシ
ト思ケレトモ奥鳥モ能食畢ツ其後夜ニ
入テ年ニ許ナレ女ノ形有様羨慕ナレカ
能將来キタルヲ家主押出メ此奉ル今日
ヨリハ我思フニ不替衰レニ可思也只一

人侍儿娘十レハ其志ノ程ヲ押量リ可給
トテ返入タルハ僧云甲斐元テ近付ス此
テ夫妻ト六月日ヲ過スニ樂キ爰物ニ不
似衣ハ思ニ隨テ着ス食物ハ食物无食スレ
ハ有シニモ不似列替タル様ニ太リタリ
髪モ髻ニ被取ル許ニ生ヌレハ列結上テ
烏帽子シタル形千糸清氣也娘モ此丈シ
極ク難去思タリ丈モ女人志シノ哀ナレ

ニ合セテ我モ勞ク思工ケレハ夜晝起臥
シ明ニ暮ス程ニ憂元テ八月許ニモ而ル
間其程ヨリ此妻氣色替テ極シク物思夕
ル姿也家主ハ前ニヨリモ勞ク増テ男ハ
寃付キ肥タルコソ吉シ太リ給ト云テ
日ニ何度トモ无物ヲ食スレハ食肥ル
隨テ此妻ハサメクト泣時モ有丈此ヲ怪
ニ思テ妻ニ何爰ヲ思ヒ給フソ心得ヌ爰

也ト云ハトモ妻只物ノ心細ク思ユル也
ト云テ其ニ付テモ泣増レハ夫心モ不得
怪シケレトモ人ニ可同哀ナラズハ然テ
過ル程ニ客人来テ家主ニ舍タリ互ニ物
語為シ和ラ立聞ケハ客人ノ云ク賢ク思
ヒ懸又人ヲ得給テ娘ノ平カニ御サンス
ルコソ何ニ喜ク思スラシト云ハ一家
主其妻ニ侍リ此人ヲ得ニシカハ近來何

ナル心侍ラニシ只今ニテハ求得タル方
侍子ハ明年ノ近來何ナル心センスラシ
トテ後ニ出テ去ヌレハ家主返リ入ニ
ニ物參ラセツヤ吉ク食ヨトト云テ食物
トモ遣セタレハ此ウ食ニ付テモ妻ノ思
ヒ歎泣心不得客人ノ云ワル妻モ何ナル
妻ニカト怖シク思レハ妻ニ提問トモ物
云ハニヤトハ思タル氣色乍ラ云妻モ无

シ而ル間此郷ノ人トモ急ク氣ニテ家毎
ニ饗膳十ト調一喰ル妻泣思夕ル様日ト
副テ増レハ夫妻ニ泣三咲ニ極キ莫有ト
モ我ニヨモ不隔給トコソ思ワルニ此夕
隔ケルコソ袖ケレトテ恨ニ泣ケレハ妻
モ亦泣テ争カ不申レトハ思ハンスル然
トモ見同エンスル莫ノ今幾モ有ニシケ
レハ此夕睦ニシク成ケン莫ノ悔キ也ト

云モ不遣泣ケハ夫我可死莫ノ侍ルカ其
ハ人ノ逐ニ不免道ナレハ苦カルハキ莫
ニモ非ス只其ヨリ外ノ莫ハ何莫カ有ニ
只宣一ト責云ケレハ妻泣ト云ク此国ニ
ハ糸ユクシキ莫ノ有也此国ニ驥ニ給フ
神ノ御スルカ人ヲ生贄ニ食也其御ニ着
タリシ時我モ得々ト愁一喰シハ此斬
ニセシトテ云シ也年ニ一人ノ人ヲ廻リ

合フ、生贄ヲ出スニ其生贄ヲ求不得時
ニハ悲シト思フるナレトモ其ヲ生贄ニ
出ス也其不御ニシカハ此身ニフハ出テ
神ニ被食ニシト思ハハ只我替テ出ナレ
ト思フ也ト云テ泣ハ丈其ヲハ何ニ歎キ
給フ糸安キ夏ナレリ然テ生贄ヲハ人造
テ神ニハ備フルカト同ハ妻然ニハ非
ス生贄ヲハ裸ニ成テ廻ノ上ニ直ク卧テ

瑞籬ノ内ニ搔入テ人ハ皆去ヌレハ神ノ
造テ食トナシ聞瘦弊キ生贄ヲ出シツレ
ハ神ノ恙テ佐物モ不吉人モ病郷モ不靜
トテ此何度ト无物ヲ食セテ食ヒ太ラセ
ニト為ヤトイハハ夫月未勞ワル夏共皆
心得テ然テ此生贄ヲ食ラシ神ハ何ナレ
躰ニテ御スルソト同ハ妻猿ノ形ニ御ス
トナシ聞ト答フレハ丈妻ニ語フ様我ニ

金吉ラニ刀ヲ求テ令得テシヤト妻復ニ
モ非スト云テ刀一ツヲ構テ取セテケリ
丈其刀ヲ得テ返ヒス銳テ隱メ持タリケ
リ過スル方ヨリハ舅ニ竈テ物ヲモ吉ク
食タリタリケレハ家主モ喜ヒ此ヲ聞繼
者モ郷吉カルヘキナメリト云テ喜ヒケ
リ此テ前七日ヲ兼テ此家注連ヲ引ツ此
男モモ精進潔斎セサス家トモ注連ヲ

別慎ニ合タリ此妻ハ今何日ソト計ヘテ
注入タルヲ丈云喚フニ妻ニモ不思ラソ
妻サシ喚ケル此テ其日ニ成ヌルハ此男
ニ沐浴セサセ装束直クサセテ鬘剃ラセ
テ髡取セテ鬘直ク搔鬚ヒ傳立ル間ニ使
何度トモ元来ツト遲ヒシト責ムハ男ハ
舅ト共ニ馬ニ乗テ行ヌ妻ハ物モ不云メ
別被テ注臥タリ男行着テ見ムハ山ノ中

ニ大キナル宝倉有瑞籬更ニシク廣ク恒
篋タリ其前ニ餐膳多ク居一テ人共負不
知着座並タリ此男ハ中ニ座高ク大食ス
人共皆物食酒吞十ト大舞乐ニ畢テ後此
男ヲ呼之テ裸ニ成給テ放セテ好ト不勤
メ物云十ト教一テ含テ俎ノ上ニ卧テ俎
ノ四ノ角ニ榊ヲ立注連木綿ヲ懸テ集テ
搔テ前ヲ追テ瑞ノ内ニ搔居一テ瑞ノ戸

ヲ閉テ人一人モ无返ス此男ハ足ヲ指
延タル膝ノ中ニ此隠メ持タル刀ヲ然氣
无テ夾ニテ持タリケリ而ル間一ノ宝倉
ト云フ宝倉ノ戸スニ口ニキト鳴テ閉テ
ハ其ニソサシ頭毛太リテムクツケク思
ケル其後次ヒノ宝倉ノ戸共次第ニ用渡
シツ其時ニ大キサ人計ノ様宝倉ノ高ノ
方ヨリ出来テ一ノ宝倉ニ向テカヒ大ケ

ハ一ノ宝倉ノ簾ヲ搔用テ出ル者有見レ
ハ此モ同シ猿ノ齒ハ銀ヲ貫タレ様ナ
今少シ大キニ盪量キ歩出タリ此モ早ウ
猿ヤケリト見テ心安ク成ヌ此様ニシツ
、宝倉ヨリ次才ニ猿出居テ著并テ後彼
初メ宝倉ノ高ヨリ出来タリワル猿一ノ
宝倉ノ猿ニ向居タレハ一ノ宝倉ノ猿カ
、大キ云ニ隨テ此ノ猿生贄ノ方様ニ歩

ヒ寄来テ量タル莫箸刀ヲ取テ生贄ニ向
テ切レト為程ニ此生贄ノ男勝ニ交タレ
刀ヲ取ニニ俄ニ起走テ一ノ宝倉ノ猿
ニ懸レハ猿周テ仰様ニ倒タレニ男ヤカ
テ不起メ押懸リテ踏レテ刀ヲハ未夕不
指宛テ已ヤ神ト云レハ猿手シ摺異猿共
此ヲ見テ一ツモ无逃去テ木ニ走り登テ
カレメテ合タリ其時ニ男傍ニ葛ノ有ケ

ルヲ引折テ此猿ヲ縛テ柱ニ結付テ刀ヲ
腹ニ指突テ云イ己ハ猿ニニソハ有ケレ
神ト云虚名棄シメ年々人ヲ噉ハムハ極
キ夏ニハ非スヤ其二三ノ御子ト云ツル
猿嬖ニ召出セ不然ハ突致テニ神ナラハ
ヨモ刀モ立ニヤ腹ニ突立テ試ニト云テ
塵許棲ル様ニスルニ猿叫テ手ヲ摺ニ男
然ラハ二三ノ御子ト云ノ猿疾召出セト

云ハ其ニ随テカレメケハ二三ノ御子ト
云猿出来タリ亦我ヲ切ントシワル猿召
セトイハハ亦カレメケハ其猿出来ヌ其
猿ヲ以テ葛ヲ折ニ遣テ二三ノ御子ヲ縛
テ結付ワ亦其猿ヲ縛テ己我ヲ切ント
シワレ共此随ハレ余ヲハ不断今日ヨリ
後案内モ知ヌ人ノ為ニ崇ヲ成ル不吉夏
ヲモ至サハ其時ニナシシヤ余ハ断テシ

ト為ト云テ瑞ノ内ヨリ皆引出メ木ノ本
ニ結付フ然テ人ノ食物共ニ夕ル火ノ残
テ有ケルヲ取テ宝倉共ニ次才ニ付渡セ
ハ此社ヨリ郷ノ家村ハ遠ク去タレハ此
ク為莫共クモ否不知ウ有ケルニ社ノ方
ニ火ノ高燃上タリケルヲ見テ郷ノ者
共此ハ何ナレモト怪ニ騷ケレトモ本
ヨリ此奈メ後三日カ程ハ家ノ門ヲモ閉

籠テ人一人モ外ニ出ル莫无リケレハ騷
キ迷ヒ乍ラ出テ見人モ無し此生贄ノ出
シワル家主ハ我生贄ノ何ナレモ有ニ
カト静心无怖シク思ヒ居タリ此生贄ノ
妻ハ我男ノ刀乞取テ隠メ持タリワル怪
カリワルニ合セテ此ク火ノ出来タレハ
彼カ為熊ナラント思テ怖シクモ不審ク
モ思フ程ニ此生贄ノ男此猿四ツ縛テ前

ニ追立テ裸ナル者ノ髻放タルカ葛シ帯
ニメカシ指テ杖シ寢テ卿ニ来テ家ヒノ
門ヲ臨ツコ見ルハ郷ノ家ヒノ人此ヲ見
テ彼生贄ノ御子達ヲ縛テ前ニ追立テ来
ルハ何ナル莫ソ此ハ神ニモ増タリケル
人シ生贄ニ出シタリケルニコソ有ケル
神ヲ夕ニ此ス増テ我等シハ敬ヤセンス
ラント忘テ迷ヒケリ而ル同生贄舅ノ家

ニ行テ門ヲ開ヨト叫ケル共音モ不為ソ
只開ヨモモ惡莫不有不用ハ中ヒ惡キ莫
有ナント疾ク開ヨト門ヲ踏立ルハ舅出
来テ娘ヲ呼出メ此ハ極キ神ニモ増タリ
ケル人ニモソ有ケル若我ヌシハ惡トヤ
思フラン和君門ヲ用テ云誘ハヨトイハ
ハ妻怖シ乍ラ喜シク思テ門ヲ細目ニ用
タレハ押用ルニ妻立ルハ疾ク入テ其装

束取テ得サセヨト云ハ妻即返入テ狩
衣袴烏帽ヲ十ト取出タレハ猿共シハ家
戸ノ許ニ強ク結付テ戸口ニテ装束メヲ
胡録ノ有ケルヲ乞出テ具シ負テ鬻シ呼
出ラ云ク此ヲ神ト云テ年毎ニ人ヲ食セ
ケル莫糸奇異キ莫也此ハ猿丸ト云テ人
ノ家ニモ繫テ飼ハ被飼テ人ニノニ被棧
テ有者ヲ案内モ不知メ此ニ年来生タレ

人ヲ食セワラニ莫極テ愚也己カ此ニ侍
ラニ限ハ此ニ被棧ル莫有テ己ニ任
セテ見給ハト云テ猿ノ耳ヲ痛ク搦ハ念
シ居タル程糸可咲此人ニハ随ヒタリケ
ル者ニコソ有ケルト見ニ滯シク成テ云
ク己ハ等ハ更ニ此ル案内モ不知侍ケリ
今ハ君ヲコソハ神ト仰キ奉テ身ヲ任セ
奉ラメ品仰ノマニト云テ手ヲ摺ハ去来

給へ有し大領ノ許へト云テ鬻具メ猿丸
共ノ前ニ追立テ行テ門ヲ叩クニ其モ不
用ヲ舅ト有テ此只用給へ可申有不用
給ハ中ニ惡キ有十ニト云恐シケレハ
大領出来テ恐ヒ門ヲ用テ此生贖シ見テ
出ニ平ニ居タレハ生贖猿共シ家ノ内ニ
引烈テ目ヲ噴カシテ猿ニ向テ云テ己カ
年来神ト云虚名乗シメ年ニ一ノ人ヲ食

ニ共ヒケル已更ヨト云テ弓箭ヲ番テ射
スレハ猿叫テ手ヲ摺テ迷フ大領此ヲ見
テ奇異シク怖シ氣ニ思テ舅ノ許ニ寄テ
我等ヲモヤ敏シ給ハンスラニ助ケ給へ
トイハハ舅只御セ己カ侍ンニハヨモ
然ル莫不有トイハハ場ニク思テ居ニ生
贖吉ト己カ余ヲハ不断此ヨリ後若此邊
ニ見エテ人ノ為ニ惡キ莫ヲ至サハ其時

ニ必ス射斂シテレトスルフト云テ杖ヲ
以テ此度許ワニ次才ニホ渡テ郷ノ者皆
呼集テ彼社ニ遣テ残タル屋共皆壞集メ
テ火ヲ付テ燒共ヒワ猿シハ四乍後履セ
テ追放ケリ片蹇キワニ山深ク逃入テ其
後敢テ不見ケリ此ノ生贄ノ男ハ其後其
郷ノ長者トメ人ヲ皆進退シ仕ヒテ彼妻
ト棲テ有ケル此方ニモ時ニ密ニ通ケ

レハ語り傳タル成ハシ本ハ其ニハ馬牛モ
狗モ无リケレトモ猿ノ人猿スルカ為ト
テ狗ノ子カ仕ハニ糝ニトテ馬ノ子ヤト
將渡メ有ケレハ皆子共産ニフ有ケル毛
弾国ノ傍ニ此ル所有トハ聞ケトモ信濃
国ノ人モ羨濃国ノ人モ行莫无カ也其人
ハ此方ニ密ニ通シトモ此方ノ人ハ行
莫无カナリ此ヲ思フニ彼僧ノ其所ニ迷

ヒ行テ生贖ヲモ止我モ住ケル皆前世ノ
報ニエフ有メトナン語り傳ヘタルト
ヤ

加賀国諍地蜈嶋行人助地住嶋語才九
今昔加賀ノ国郡ニ住ケル下衆七人一
壹トメ常ニ海ニ出テ釣ヲ奴テ業トメ年
来シ經ケルニ此七人一船ニ乘テ漕出ニ
ケリ此者共釣シニ出レトモ皆弓箭兵杖

シナム具シタリケル遙ノ沖ニ漕出テ此
方ノ岸モ不見程ニ思モ不懸ニ俄ニ荒キ
風出来テ澳ノ方ニ吹持行ケハ我ニモ非
テ流レ行ケレハ可為方云テ櫓ヲモ列上
テ風ニ任テ只死ナン莫シ泣悲ケル程ニ
行方ノ澳ニ離レタル大キナル嶋ヲ見付
テ嶋ニソ有ケレ横テ此嶋ニ寄テ暫クモ
傘ヲ助カラハヤト思ケルニ人十トノ熊

ト引付ケン様ニ其嶋ニ寄ニケルハ先暫
クノ傘ハ助リタメリト思テ喜ヒ乍ラ迷
ヒ下テ船シ引居テ嶋ノ躰シ見エハ水十
ト流出テ生物ノ本十トモ有氣ニ見ヘケ
レハ食ヘキ物ナシトモヤ有ト見ト為程
ニ年ニ余ハ有ント見ユル男ノ糸清氣十
几歩ニ歩タリ此釣人共此シ見テ早フ人
ノ住嶋ニコソ有ケレト喜シク思フ程ニ

此男近ク寄来テ云ク其達シハ我迎ヘ寄
ワルトハ知タレカト釣人共然モ不知侍
釣シニ罷出タリワルニ思ヒ不懸凡ニ被
放テ諸来ワル程ニ此嶋シ見付テ喜乍ラ
着テ侍ル也男ノ云ク其放ワ風シハ我吹
セワル也ト云フ聞ニ然ハ此ハ例ノ人ニ
ハ非ヌ者ヤケリト思フニ男其達ハ極シ
スラニ何ク其物持来ト出来ワル方ニ向

テ高カニイハ人ノ足音數メ来也ト聞
程ニ長櫃ニツ荷テ持来タリ酒ノ瓶十ト
モ數有長櫃ヲ用タルヲ見ハ微妙ノ貪
物共也ケリ皆取出メ合食シハ鈎人共終
日ニ極シニケレハ皆吉ク取食テケリ酒
十トモ能吞テ残タル物共ハ明日ノ新
ニトテ長櫃ニ本ノ様ニ取入テ傷ニ置ツ
荷タリワル者共ハ返リ去ヌ其後主ノ男

近寄来テ云ク其達ヲ迎ハツル故ハ此ヨ
リ澳ノ方ニ亦嶋有其嶋ノ主ノ我ヲ教テ
此嶋ヲ領セントテ常ニ来テ戦フヲ我相
搦テ戦返メ此年来ハ過ス程明日来テ我
モ人モ死生シ可決日ナレハ我ヲ助ケヨ
ト思テ迎ワルヤト鈎人共ノ云ク其来ニ
人ハ何許ノ軍ヲ具メ船何ツ許ニ乘テ来
ルノ身ニ不堪支ニ侍リトモ此ク參ヌレ

ハ命ヲ弁テニソト仰ニ隨ヒ侍ラメト男
此ヲ聞テ喜テ云ク来ラント為ル敵モ人
ノ身ニハ非ス儲ケニスル我身モ亦人ノ
身ニハ非ス今明日見テ先彼来テ鳴ニ
懸ラン程ニ我ハ此上ヨリ下来ラニスル
ヲ前トハ敵ヲ此瀧ノ前ニ不令上メ此海
際ニメ戦ヒ返スヲ明日ハ其達ヲ強ク搦
ニスレハ彼レヲ上ニ登センスル也彼

ハ上ニ登テカク得ヘケルハ喜テ登ラン
ト為ルヲ暫ハ我ニ任セテ見ムニ我難堪
成ハ其達ニ目ヲ見合センスルヲ其時ニ
箭ノ有ニ限り可射也努ト息ニ不可為明
日ノ已時許ヨリ儀立テ午時許ニヲ戦ハ
ントスル吉クト物十ト食テ此岩ノ上ニ
立ン此ヨリソ上ラン為ルト吉ト教ヘ置
テ奥様ニ入ヌ釣人共其嶽ニ木十ト切テ

菴造テ箭ノ尻十ト能ニ銃テ弓ノ弦十ト
拵テ其夜ハ火焼テ物語十トメ有程ニ夜
モ曉又レハ物十ト吉食テ既ニ已時ニ成
又而ル間来ント云シ方ウ見遣タルハ風
歩吹テ海ノ面奇異ク怖シ氣也ト見程ニ
海ノ面ニ成テ光ル様ニ見ユ其中ヨリ
大キナル穴ニワ出来タリ何ナニカ
ト見程ニ出来合ハント云シ方ウ見上夕

レハ其モ山ノ氣色異ク怖シ氣ニ成テ草
靡キ木葉モ騒キ音高ク惶合タル中ヨリ
亦穴ニワ出来タリ澳ノ方ヨリ近ク寄来
ルヲ見レハ蜈ノ十丈許アル遊来ル上ハ
ニ光タリ左右ノ高ハ赤ク光タリ上ヨ
リ見レハ同長サ許ナル地ノ臥長一把許
十凡下向フ舌嚙ワリシメ向ヒ合タリ彼
モ此モ怖シ氣ナニ無限実ニ云シカ如

ニ蛇彼力可登程ヲ置テ頓シ着上テ互ハ
シ見テ蜈喜テ走上又互ニ目シ嗅ラカメ
守テ暫ク有七人釣人ハ散シ一ニ岩ノ
上ニ登テ箭ヲ番フニ蛇ニ眼ヲ懸テ互ハ
程ニ蜈進テ走寄テ咋合又互ニヒヒクト
咋フ程ニ共ニ血肉ニ成ヌ蜈ハ手多カハ
者ニテ咋フニ咋ハ常ニ上手也二時許
咋フ程蛇少シタル氣付テ釣人共ノ方ニ

目シ見遣セテ疾射ヨト思タル氣色十ニ
ハ七人ノ者共寄テ蜈頭ヨリ始テ尾ニ至
ニテ箭ノ有ケル限皆射ル墮本ニテ不殘
射立フ其後ハ大刀シ以テ蜈ノ手ヲ切ケ
レハ倒レ臥ニケリ而レハ蛇引離レテ
去ヌレハ旃曰蜈ヲ切斂テケリ其時ニ蛇
テ返入ヌ其後良久フ有テ有シ男片蹇
テ極心地惡氣ニテ顔十トモ歎テ血打テ

出来夕リ亦食物共持来テ食セ十トメ喜
フ莫无限ニ蜈シハ切放チツト山ノ木共
シ伐懸テ焼テケリ其灰骨十トフハ遠ク
弃テケリ然テ男釣人トモ云ク我其ノ連
ノ御徳ニ此嶋ヲ平カニ領セ又莫極テ喜
シ此嶋ニハ田可任所多カリ畠无量生物
ノ木負不知然レハ莫ニ觸テ便有嶋也其
連此嶋ニ来テ住メト思フヲ何ニカト釣

人共糸喜キ莫ニソ可候シ妻子ヲハ何ニ
カ可仕ト云ケレハ男其シ迎ヘテニフハ
来ラヌト云ケレハ釣人共其シハ何ニメ
可罷渡ト云ケレハ男彼方ニ渡シニハ此
方ノ風シ吹セテ送ラン彼方ヨリ此方ニ
来ランニハ加賀ノ國ニ御スル熊田ノ宮
ト申ス社ハ我カ別レノ御スル也此方ニ
来ラシト思ハム時ニハ其宮ヲ祭リ奉ラ

ハ輒ク此方ニ可来也十ト吉ヒク教ヘテ
道ノ程可食物十ト船ニ入サセテ指出シ
ケレハ嶋ヨリ俄ニ風出来テ特
モ不替走り渡ニケリ七人ノ者共皆本ノ
家ニ返彼嶋へ行ント云者ヲ皆偈具メ蜜
出立テ船七艘ヲ調ヘテ可作物ノ種共悉
ク括テ先熊田ノ宮ニ詣テ夏ノ由申テ船
ニ乗テ指出ケレハ亦俄ニ凡出来テ七艘

乍ラ嶋ニ渡リ着ニケリ其後其七人ノ者
共其嶋ニ居テ田畠ヲ任リ居弘ヨリテ負
不知人多ク成テ今有也其嶋ノ名ヲハ猫
ノ嶋トフ云ナル其嶋ノ人年ニ一度加賀
ノ國ニ渡テ熊田ノ宮ノ祭ナルヲ其國ノ
人其由ヲ知テ伺ナルニ更ニ見付ル夏无
也思モ不懸夜半十トニ渡リ来テ祭テ返
リ去ヌレハ其路ニフ例ノ祭ヲケリト見

二十儿其祭每年ノ夏トメテ今不絶也其
嶋ハ能登国 郡：大宮ト云所ニテソ
吉ク見十儿暗夕儿日見遣十儿ハ離夕儿
所ニテ西高ニテ青ニ渡テソ見二十儿去
又儿ノ此能登ノ国ノ常光ト云
梶取有ケリ凡ニ被放テ彼嶋ニ行夕リケ
レハ嶋ノ者共出来テ近クハ不寄セメシ
ハラク岸ニ船繫セテ食物十ト遣セテソ

七八日許有ケ儿程ニ嶋ノ方ヨリ凡出来
夕リケレハ走リ取テ能登ノ国ニ返ニケ
儿其後梶取ノ語りケ儿ハ鬚ニ見ニカ其
嶋ニハ人ノ家多ク造リ重テ京ノ様ニ小
路有ソ見エシ人ノ行違フ夏数有キトソ
語りケリ嶋ノ有様ソ不見トテ近クハ不
寄ケ儿ニヤ近来モ遙ニ来儿唐人ハ先其
嶋ニ寄テソ食物ヲ儲ケ飽美十ト取テヤ

カテ其嶋ヨリ敦賀ニハ出テ唐人ニモ
此儿嶋有トテ人ニ語トフ口固クナル
此ノ男フニ前生ノ機縁有テユソハ其七
人ノ者共其嶋ニ行住其孫于今其嶋有ラ
ニ極テ乐シキ乐ニテソ有テルトナン語
リ傳ヘタルトヤ
土佐国妹兄行住不知嶋語才十
今昔土佐国幡多郡ニ住ケル下衆有ケリ

已カ住浦ニハ非テ他ノ浦ニ田ヲ住ケル
ニ已カ住浦ニ種ヲ蒔テ苗代ト云クシメ
可殖程ニ成ヌレハ其苗ヲ船ニ引入テ殖
人十ト雇具メ食物ヨリ始テ馬苗辛鋤鎌
鋤斧鑿十ト云物ニ至ニテ家ノ具ヲ船ニ
取入テ渡ケルニヤ十四五歳許有男子其
カ弟ニ十二三歳許有女子ト二人ノ子ヲ
船ニ守リ目ニ置テ父母ハ殖女雇棄ント

テ陸ニ登リニケリ白地ト思テ船ヲハサ
シ引居テ綱ヲハ弃テ置タリケルニ此二
人ノ童部ハ船底ニ寄卧タリケルカ二人
乍ラ寢入ニケリ其間ニ塩満ニケルハ船
ハ浮タリケルヲ放ツ凡ニサシ吹被出夕
リケル程ニテ満ニ被引テ遙ニ南ノ澳ニ
出ケリ澳ニ出ニケルハ弥ヨ凡ニ被吹テ
帆上タリ様ニテ行其時ニ童部驚テ見ニ

懸タリ方ニモ元澳ニ出ニケルハ泛迷ハ
トモ可為様モ无テ只被吹テ行ケリ父母
ハ殖女モ不雇得メ船ニ乗ムトテ来テ見
ニ船モナシ暫ハ風隠ニ矣隠タリカト思
テ此走リ被走リ呼ハ共誰カハ答ハシト
為ル返ヒ来騷ケトモ跡形モ無ムハ云甲
斐元テ止ニケリ然テ其船ヲハ遙ニ南ノ
沖ニ有ケル鳴ニ吹付ケリ童部習ヒ陸ニ

下テ船ヲ撃テ見レハ敢テ人元シ可返様
モ十ケレハ二人迄居タレトモ甲斐元テ
女子ノ云ク今ハ可為様ナシ然リトテ年
シ可弁ニ非ス此食物ノ有ム限ニソサシ
ワレモ食テ年ヲ助ケメ此力失畢ナニ後
ハ何ニメカ余ハ可生然レハ去来此苗ノ
不乾前ニ殖ニト男子只何ニモ汝カ云レ
ニ随ム現ニ可然変ヤトテ水ノ有ケル所

ノ田ニ任ワレキソ来メ出メ鋤鉄ナト皆
有ケレハ苗ノ有ケル限リ皆殖テケリ然
テ芥鑪ナト有ケレハ木伐テ菴ナト造テ
居タリケルニ生物ノ木時ニ随テ多カリ
ケレハ其ヲ取食ワレ明シ暮ス程ニ秋ニ
モ成ニケリ可然ニヤ有ケレ任タレ田糸
能出来タリケレハ多ク蒞置テ妹兄過ス
程ニ漸ク年来ニ成ヌレハ然リトテ可有

夏ニ非子ハ妹兄夫婦ニ成ヌ然テ身来シ
経程ニ男子女子數産次ケテ其レヲ亦夫
妻ト成シフ大ナル嶋也ケレハ田多ク佐
リ弘ケテ其妹兄ノ産次ケタリケル孫ノ
嶋ニ餘ル許成テフ干今有ナル土佐ノ国
ノ南ノ沖ニ妹兄ノ嶋トテ有トフ人語り
シ此ヲ思フニ前生ノ宿世ニ依コフハ其
嶋ニモ行住妹兄ニ夫妻トモ成ケヌト十

ニ語り傳ヘタルトヤ

参河国始大頭糸語才十一

今昔参河国郡ニ一人郡司有ケリ妻シ
二人持テ其ニ蟹養^カラセサセテ糸多ク儲
ケル而ルニ本ノ妻ノ蟹養何ナル夏ノ有
ケルニ蟹皆死テ養得夏元リケレハ夫モ
冷ナリテ不寄付成ニケリ然レハ従者共
モ主不行成ニケレハ皆不行成ニケレハ

家モ貧ク成テ人モ无ク成ヌ然レハ妻只
一人居タレニ従者僅二人計ナン有ケル
妻心細ク悲キ莫无限其家ニ養ケル螿ハ
皆死ニケレハ養螿絶テ不養ケルニ螿一
ワ桑ノ葉ニ付テ咋ケルヲ見付テ此ヲ取
テ養ケルニ此螿只大キニ成レハ桑ノ葉
ヲ樞入テ見レハ只咋共フ此ヲ見ニ哀ニ
思ヘケレハ搔搔ワニ養フニ此ヲ養之テ

モ何カハセント思ヘトモ年来養付タレ
莫ノ此三四年ハ絶テ不養ケルニ此ヲ不
思ニ養之タレカ哀ニ思ケレハ搔搔フ程
ニ其家ニ向キ大シ飼ケルカ前ニ尾ヲ抄
振テ居リケルニ其前ニテ此螿ヲ物ノ蓋
ニ入テ桑咋ヲ見居程ニ此大ニ走テ寄来
テ此螿ヲ食フ奇異妬ク思ユレトモ此螿
ヲ一食タラニニ依大ヲ可打斂ニ非ス然

テ犬蠶シ食テ吞入テ向ヒ居タレハ蠶一
ワラタニ不養得テ宿世也ケリト思フニ
衰ニ悲クテ犬ニ向テ泣居タル程ニ此犬
鼻ヲヒタルニ鼻ノ二ツノ穴ヨリ白キ糸
二筋一寸許ニテ指出タリ此ヲ見ニ怪ク
テ其糸ヲ取テ方ハ二筋乍ラ絡ヒト長ク
出来レハ籠ニ養付ク其籠ニ多ク養取ワ
レハ亦異籠養ニ亦
又レハ亦異籠

シ取出テ養取ル如此メニ三百ノ籠ニ養
取ニ尽モセムハ竹ノ棹渡メ渡ノ絡懸尚
其ニモ尽セムハ桶共ニ養ク四五寸兩許
養取テ後糸ノ畢被絡出又レハ犬倒テ死
ス其時ニ妻此ハ佛神ノ犬ニ成テ助ケ給
フ也ケリト思テ屋ノ後ニ有島ノ桑ノ木
ノ生タル木ニ犬ヲハ埋フ然テ此糸ヲハ
細メ可遣方元メ繚フ程ニ丈ノ郡司物一

行トテ其門ノ前ヲ渡ケレハ家ノ極ヲ

氣ニテ人氣色モ十ケレハ 衰ト思

テ此ニ有シ人何ニメ有ラント糸惜ク思

ケレハ馬ヨリ下テ家ニ入タルニ人モ十

之只妻一人多ノ糸ヲ繚居タリ此ヲ見ニ

我家ニ蟄ヲ養富テ絡懸ル糸ハ黒し節有

テ弊シ此糸ハ雪ノ如ク白メ光有テ微妙

キ莫無限此世ニ類ヒナシ郡司此ヲ見テ

大キニ驚テ此ハ何ナレ莫ソト問ハハ妻

莫ノ有様ヲ不隠語ル郡司此ヲ聞テ思ハ

ク仙神ノ助ケ給ケル人ヲ吾愚ニ思ケル

莫ヲ悔ヤカテ留テ今ノ妻ノ許ヘモ不行

メ棲ケリ其大埋ニ桑ノ木ニ蟄彈言蚕ヲ

造シ有然ルハ亦其ヲ取テ糸ニ列ニ微妙

キ莫無限郡司此糸ノ出来ケル莫ク国ノ

司ト云フ人ニ語テ出シタリケレハ国

ノ司公ニ此申シ申シ上テ其ヨリ後大頭
ト云糸ヲハ彼国ヨリ奉ル也ケリ其郡司
カ孫十ム傳フテ今其糸奉ル實戸ニテハ
有ナル此糸ヲハ截人所ニ被納テ天皇ノ
御服ニハ被織ヤケリ天皇ノ御服ノ折ニ
出来タリト十人語り傳フタル亦今ノ
妻ノ本ノ妻ノ誓ヲハ構テ叙タルト語ル
人モ有懼ニ知ス此ヲ思フニ前生ノ報ニ

依ニフハ夫妻ノ間モ返合ヒ糸モ出来ケ
ト語り傳フタルトヤ

能登国鳳至孫得帝語才十二
今昔能登国鳳至ノ孫トテ其ニ住者有ケ
リ其カ初ハ負クメ便无テ有ケル時ニ家
ニ怪ラシタリケレハ陰陽師ニ其吉凶シ
同フニトテ云ク病変可有重ク可慎忌リ
托セハ余被奪ナントスト鳳至ノ孫此ヲ

聞テ大キニ恐テ陰陽師ノ教ニ隨テ其怪
ノ所ヲ去テ物忌ウセント為ニ滞シク行
宿テ物忌可為所モ元ニ合テ中ニ家ノ内
ニ有ラハ屋モ倒レテ被打壓ムスラント
モ不知只家ヲ離レテ海邊ノ濱ニ行テ居
タラニ山際ナラハ山モ崩レ懸リ十々木
モ倒テ被打壓ナントスト思テ既ニ物忌
ノ日ニ成テ雞鳴ケルニニ親ノ仕ヒケ

ル徒者一人許シ具メ家ヲ出テ濱邊ニ行
ニケリ其鳳至ノ郡ハ懸リ夕ル所モ不見
正何ナラニ世哀カ有ムトモ不見及所也
其海邊ノ濱ニ行テ此彼行ケルニ苦カリ
ケレハキ卧ナトメ日クラサントシケル
程ニ午時許ニ北ヲ見遣タルハ海ノ面奇
異ク怖シ氣ニ成テ沖ノ方ヨリ高サ百丈
ハカリハアラント見エ凡浪立テ来凡鳳

至ノ孫此ヲ見テ无限怖シト思テ具シ夕
男ニ彼浪ノ高サヲ見ヨ奇異キ莫哉此ハ
何カセント為ル此浪ノ来十八此郷ニハ
高塩上テ无成ナンスルハ可道ト騷キ周
テ云ヘハ男此ハ何ニ被仰ワヤ只今海ノ
面ハ尉斗ノ尻ノ様ニテ浪モ不隻ニ此夕
被仰ハ若物ノ託カセ給ハン物忌ノ日由
无出サセ給ヒテトイヘハ主ノ我ニハ何

ノ詫カント為ルソ此許怖シ氣ナル水ノ
面浪ノ立タルヲ此夕云フハ汝カ浪ニ被
漂倒ヌヘクテ吾不見ニヤアラシ此浪ノ
見始マワル時ハ百丈許見エワルカ近ク
成ニハハ浪ノ長ニフカニタレ既ニ近ク
成ニタリ何カセント為ルトテ始テ逃シ
ト為シ男引カヘテ系物狂ハシキ能哉定
テ物託セ給ヒニケリト云テ捕ヘタル時

主ノ云ク我ハ不物託汝カ目ニハ実ニ
此浪ノ不見カト男更ニ然ル莫不候ト云
ヘハ主然テハ我此浪ニ被漂倒テ可死ニ
テ怪シケルヲ必ス可死報ノ有テ所ツ去
テ忌トモ云テ此夕濱邊ニモ出居タルニ
ニソ有ケレ今ハ逃トモ不逃得此テ只死
ナニ徳ニハ仏ヲ念シ奉ムト云テ手ヲ合
テ居ヌ然テ云様此浪ノ見始ツル時ハ百

丈許ハ有ラント見エツルカ近ク成ニ
ニ長ノ促リテ五十丈許ニ成ニタリトテ
目ヲ塞キツ暫ク有テ亦目ヲ閉ラ云ク此
浪近ク成ユケリ亦怪キ莫ニソ副タレ此
浪ノ中ニ大キニ燃ル火ノ出未ニタル哉
希有ノ熊哉ト云ク聞テ云ク既ニ燃ル火
ノ不行暑程ハ此丈許ニ成タリ浪ノ長モ
此丈許ニ成ニタリト云テ目ヲ塞キツ男

此ク云フ聞ホ口クト泣居タリ亦目ヲ見
用テ云ク此浪四五六カ内ニ来ニケリ浪
ノ長コフニ三丈許ニ成ニケル此ニ来ニ
タリト云テ手ヲ摺テ目ヲ塞タル程ニ濱
際ニ立浪打寄ル様ニサラクト懸ル音ノ
聲ニスルウハ男モ聞モ付テ怪シト思フ
程ニ暫ク許有テ目ヲ見用テ浪ニ共ニ
ケレ此ハ何ニシツル莫フト云テ見廻ス

ニ浪ノ寄ツル濱際近ク初ハ无リワル物
ノ圓ニテ黒キ物ノ有シ見付テ彼濱ニ有
ニ何フト云時ニフ男モ此ヲ見付タル去
来行テ見ントテ走り寄テ見レハ陸タル
小桶ノ蓋覆ナル有共シ取テ用テ見レハ
通天ノ屏ノ角艶ス微妙キ帶有此ヲ見
テ希有ノ能哉ト思テ云ク此ヲ天道ノ給
ハントテ此怪ハ有ケル也ケリ今テハ去来

返ナントテ其帯ヲ取テ家ニ返ヌ其後俄
ニ家豊ニ成テ財ニ飽満テ奇異キ徳人ニ
テ鳳至ノ孫トテ有ケル程ニ年漸ク老テ
徳ハ不衰乍ラ共ニケルハ其子男子只一
人有ケルカ其帯ヲモ受傳ヘテ同様ナリ
徳人ニテ有ケル程ニ其国ノ守ニテ善滋
ノ為政ト云ケル人此帶有ト聞テ其見セ
ヨト云テ更ニ更ヲ付テ責タメントメ敷

ノ即等着履ヲ引將テ鳳至ノ家ニ行居テ
日ニ三度ノ食物ヲ令備ケル上下合テ五
六百人許有ケルニ食物ヲハ吉ク嫌テ食
ヘト教ヘタリケルハ露モ愚ナリハ返
シ弁テ責ケルハ吉ク堪タリケル者ニテ
云ニ随テ調ヘ備ヘケリ然トモ暫クワ居
タラント思ヒケル程ニ強ニ四五月モ居
タリケルハ鳳至ノ孫傳テ此帯ヲ預ニカ

ケテ家ヲ出テ逃ニケリ国ヲ去ニケルハ
守ハ家ノ内ノ物ヲ皆計ハ取テ館ニ返ニ
ケリ其後鳳至ノ孫此彼ニ望ケレトモ此
帯ノ氣ニヤ有ケン旅ノ空ニ定メタル所
モ元リケレトモ糸无下ニハ非テソ有ケ
ル其為政ノ守任畢テ次ニハ源ノ行任ト
云人ヲ成タリケル其任ニモ鳳至ノ孫不
返来ケリ其次ニ藤原ノ実房ト云人成夕

リケルニ鳳至ノ孫此夕浪流ニ行ケル程
ニ年モ老ケレハ其守ノ許ニ行テ古ハ有
シ更共シ語テ因ニ返リ任ニト云ケルハ
守糸ヨキ更ヤト云テ物十ト取セテ哀憐
シケレハ喜テ其帯ヲ守ニ渡シタリケル
ハ守喜ヒ乍ラ帯ヲ京ニ持上テ開白殿ニ
奉テケリ其帯多少帯ノ中ニ加ヘテ被置
タラン其ヨリ後ハ有様ヲ不知此ハ微妙

キ財ナレハ浪トモ見ユ大トモ見ユケル
也ケリ其モ前世ノ福報ニ依コフ其帯モ
得メトナシ詭リ傳ヘタルトヤ
兵衛佐上倭主於西八条見得銀語才十三
今昔兵衛佐ト云人有ケリ冠ノ上倭
ノ長カサケレハ世ノ上倭ノ主トナシ付
タリケル其人西ノ八条ト京極トノ畠中
ニ賤ノ小家一ツ有リ其前ヲ行ケルニ俄

ニ夕立ノシケレハ馬ヨリ下リテ其小家
ニ入又見レハ妃一人居タリ馬ヲモ引入
テ夕立ヲ過サントスルニ家ノ内ニ平十
ル石ノ碁枰ノ様ナク有其ニ尻ヲキ懸テ
上倭ノ主居タルニ石ヲ以テ此居タル石
ヲ手ニ扣キ居タレハ被キテ寢ミタル
所ヲ見ルニ銀ニニソ有ケレト見ツレハ
剥タル所ニ塗リ隠メ妃ノ云ク何ヲノ石

ニカ候ハシ昔ヨリ此ニ此テ候フ石也ト
上倭ノ主本ヨリ此テ有ケルヤト同ハ
妃ノ云ク此所ハ昔ノ長者ノ家トナシ兼
ハル此屋所ハ倉共ノ跡ニ候ヒケル実ニ
見レハ大ナル礎ノ石共有然テ其尻懸サ
セ給ハル石ハ其倉ノ跡ヲ畠ニ作ラント
思テ畝ヲ掘ル間ニ土ノ下ヨリ被掘出テ
候ヒシ也其カ此テ宿ノ内ニ候ハハ搔去

ニト思ヒ候ハトモ姫ハ力ハ弱シ可搔去
様モ元シハ惚々此テ置テ候フ石也ト上
倭ノ主此ヲ聞テ早フ不知ニコフ有ケレ
目有者ヲ見付ル我此ノ石取テント思テ
妃ニ云ク此石ハ妃共ニソ由无物ト思夕
レ共我家ニ持行テ可仕要ノ有也ト云ハ
ハ妃只疾石テヨト云ニ上倭ノ主其邊ニ
知タル下人ノ許ニ事ヲ借テ搔入テ出シ

ト為程ニ只ニ取ンカ罪得カマシカリケ
レハ着タル衣ヲ腕テ妃ニ取ラスレハ妃
モ心モ不得力騷キ迷フ然レハ上倭ノ主
此テ年来有石ヲ只ニ取ンカ惡ケルハ衣
ツハ腕テ取スル也ト云ハハ妃耶不思懸
不用ノ石ノ替ニ此許極キ財ノ御衣ヲ給
ハラントハ不思フ穴怖シヒト云テ棹
ノ有懸テ礼ム然テ上倭ノ主ハ此石ヲ車

ニ搔入テ遣ラセテ家ニ返テ打缺ヒヒ賣
ルニ漸ク思シキ物共皆出来ヌ米絹綾十
ト多ク出来ヌ然テ西ノ四糸ヨリハ北皇
賀門ヨリハ西ニ人モ任ヌ淳ノユウクト
為ル一町餘許有其ウ直幾許モ不為ト思
テ直只女ニ買フ主ハ不用ノ淳ナレハ
島ニモ吾任ニシ家モ不作ニシケルハ不
用ノ所ト思フニ直サニテモ買フ人ノ有

レハ者カトト思テ賣ツ上倭ノ主此ノ淳
ヲ買取テ後摂津ノ国ニ行ヌ船四五艘船
十ト具メ難波ノ边ニ行テ酒粥十トヲ多
ク儲ケ亦鎌ヲ多儲テ往還ノ人ヲ多ク招
キ寄テ其酒粥ヲ皆飲ニ然テ其替ニハ此
葦茹テ女シ得サセヨト云ケレハ或ハ四
五束或ハ十束或ハ二三束茹テ取ラス如
此三四日茹セケレハ山ノ如ク茹セ積其

シ船十餘艘ニ積テ京へ上ルニ往還ノ下
象共ニ只ニ過ニヨリハ此船ノ繩手引ト
云ケレハ酒ヲニ多ク儲タレハ酒ヲ吞ツ
繩手ヲ引ケハ糸疾ク賀茂河尻ニ引付ツ
其後ハ車借テ物ヲ取セツニ運ヒ往還ノ
下衆共ニ如此酒ヲ吞セテ其買得タル淳
ノ所ニ皆運ヒ持来ヌ然テ其葉ヲ其淳ニ
敷テ其上ニ其辺土ヲ敷テ下衆共ヲ多ク

雇テ列置テ其上ニ屋ヲ造ニケリ其南ノ
所ハ大納言源ノ定ト云ケル人ノ家ヤソ
レヲ其定ノ大納言上俊ノ主ノ手ヨリ買
取テ南北ニ町ニハ成タル也今ノ西ノ宮ト
云所此也彼妃ノ家ノ銀ノ石ヲ取テ上俊
ノ主其家ヲモ造リ儲ケ家モ豊ク成タリケ
ル也此モ前世ノ機縁有変ニモソハ有ラ
ズトナシ語リ傳ヘタル也

付陸奥守人見付金得富語才十四

今昔陸奥ノ守

ト云人有

ケリ亦其時ニト云者有ケリ互若カ
リケル時ニ守心ヨリ外ニ頗ル妬シト思
ヒ置タル変ノ有ケルヲ不知メ守ニ付
タリケルヲ守艶ス響應シケルハ喜ト思
テ有ケルニ陸奥ノ國ニハ厩ノ別當ヲ以
テ一顧ニ為ニソ京ニメハ然様ノ変共シ

モ未夕定人子トモ自然ラ出来ケル馬ノ
夏共クハ此人ニ涉汰セサセ十トメ厩ノ
別當ニ可仕様ニ持成ケルハ人皆此人コ
ソ一ノ人也ケレト思テ下食共モ教付ニ
ケリ然テ守国一具メ下ルニ京出ヨリ始
テ此人ヨリ外ニ物云ヒ不合ケルハ道ノ
程徒者多ク被仕テ鏑メクモ理也然レハ
肩ヲ并フル人无テ下ル程ニ既ニ国ニ下

著又其ニ古ハ白河ノ関ト云所ニテ守ノ
其用ヲ入ニ供ノ人ヲ看立テ次才ニ用ヲ
入テ入レ畢テ後ニワ木戸ヲ用ケル然レ
ハ此守共ノ看立ヲ目代ニ預ケテ守ハ入
ヌレハ此様ノ夏ノ涉汰モ我ニソ行ハセ
ンスラント思ケルニ然モ无テ異人ノ涉
汰ニテ用ノ者共並ヒ立テ何主ノ人入レ
彼主ノ人入レト呼テ主徒者次才ニ入ル

ニ先我シ呼立ニスラント聞ニ四五人ニ
テ石呼上ケレハ我シ屍妻ニ入ニスルナ
マリト思テ従者共前將テ待立ル程ニ皆
人入畢テ後我入ニスラト思フニ木戸
ヲ急ト用テ弁テ入ヌレハ奇異ク云甲斐
元テ返ラシムルニモ霞ニ立テ秋風吹際
ニ成ニ夕リ菅元クトモ国ニ暫モ可有ニ
ハ被指出ニ夕リ然レハ付夕リワル従者

共ハ此リケル人ニ我等カ付テ此ル目シ
見ヌトテ罵リ覆シテ皆弁去ニケリ難去
キ従者共ノ四五人許残テ何ニニ御セ
ル所ニ遣リ看テニソハ何チモ罷ラメト
云テ已カトナワラクト歎キ居夕リ主此
ヲ見ニ可為方覺エサリケレハ底ハ白砂
ニテ浅キ小河ノ流夕リケルニ下立テ鞭
ノ崎ヲ以テ水ノ底ノ砂ヲ此彼搔立リケ

レハ鞭ノ崎ニ黄ナル物ノ有ケルシ何ソ
ト思テ搔廻スニ圓ナル物ニテ鞭ノ被廻
ケレハ和ラ砒ヲ搔去テ促レテ見ニ小瓶
ノ口ニ見成シワ瓶ニコソ有ケレ人ノ骨
ナトヲ入テ埋ミタリケルニカト氣六借
ク思エケレトモ搦テ雙用テ瓶ノ内ヲ見
ニ金ヲ一瓶入テ埋ケルシ見付テケレハ
佗シト思ワル心モ忽ニ晴テ思フ様國ニ

下着テ道ノ程ノ様ニ被用テ任シ通シ夕
リトモ金此許儲ケン莫不可有ト思テ徒
者共ノ居タルニ立塞テ此瓶ヲ和ラ拔出
テ極テ重キヲ念メ懐ニ引入テ衣ノ袖ヲ
絶腹ニ結付テ後徒者共ノ許ニ歩ヒ寄テ
云ク此守此シワトテ此ニテ骸ヲ可曝ニ
非ス越後ノ守ハ年来親ク知進タレ人也
国ニ坐十ムハ越後ニコソ超十メト云

ハ今四五人残タ几徒者共其トモ何カ侍
ラムスラシト云モ有亦何糸更カ候ハシ
然コフ超サセ給ハメト云モ有此彼云ハ
トモ只キニキテ行ケハ郎ホ共モ流ヒニ
送シワコ行ニ其夜ハ近ハ近ク留ヌ此小
瓶シハ皮子ノ底ニ深ク納置ワ然テハ
セテ行程ニ日未シ経テ越後ノ館ニ行着
ヌ然ヒノ人ナム参タ几ト云セタレハ守

呼入テ出會テ云ク陸奥ノ國ワルハ不思
懸何カテ来ワルソト 其更ニ候フ受
領ハ京ニメ骨立ヲメ不將下ト思フ人シ
ハ骨立除ツレハ其ツ見テ罷留ルハ常ノ
更ヤ其ニ此ハ京ヨリ始テ道ノ程モ万ノ
更ツ被云合候ツレハ賢シト思ヒ候ツレ
ニ毒合タリケル心ニテ白河ノ関ニテ被
指出候ヌレハ可為様モ不候テ滞ラ懸奉

テ這ヒ奏候ワル也トイハ守系不便ヤ
ケル莫哉此ノ世ノ三ノ敵ニハ非ヌ人ニ
コソハ有ナレ抑其然ル目見タルハ然ル
莫ニテ我支度ナン違ヌルトイハ何莫
ニカ候ラント云ニ守我年未宿願有テ丈
六ノ阿弥陀仏ヲナシ始奉タリワルニ其
陸奥ノ守ノ一ノ者ニテ下ルト同シヨリ
押奉ラム金ハ其ヲナン滞テ有ワルニ此

テ來ニタルハ今ハ可為方元シトイハ
金何許可罷入ニカト問守悟クモ同哉ト
ハ思ヒ乍ラ七八十兩許ナレ可入ト聞ト
云ハ然許ノ程ハ國ニ不罷下トモ構一試
候ナレトイハ守驚テ人ノ願ハ自然ラ
叶フ物也ケリト云テ忽ニ居所取セ食物
馬ノ草十トニ至ニテ殊ニ響應シケレハ
其時ニフ滋ヒニ思タリワル從者共亦思

ヒ直リテ鏑メテ被仕ケル然テ居所ニ返
テ皮子用テ小瓶ノ口ヲ鰐テ金百兩ヲ取
出メ持行テ守ニ取セタリケルハ守喜フ
十ト云ハ愚ヤヤ艶ス願ケルハ中ニ陸
奥ノ国ニ有ニシヨリハ吉テ有ケル而ル
同陸奥ノ國ヨリハ前ニ任事ニケルハ吉
ク徳付テ京ニ上ニケリ京ニテモ金ヲシ
多ク持タリケルハ便トシクテ程ニ存倉

人ニ成ニケリ然テ公ニ仕リケル程ニ代
替リテ不破ノ國ノト云々ニ成テ彼用
ニ下テ所固メテ居タリケル程ニ彼陸奥
ノ守ノ中上ト云々メ北ノ方娘十ト上セ
ケルカ此所固メテ居タル所ニ未懸タリ
ケルヲ公ニハ可仕者ニコフ有ケルト云
テ通ラントシケルヲ通サンヤハ為ルヲ
モ不通サ返ラント為ラモ不返メ追迷ハ

大用ニ置テケレハ愁ト申しケレトモ
忽ニ沙汰モ元リケル程ニ丈共モ皆弁ツ
ニ逃ニケリ馬共モ皆于敏メ吉ク耻ヲ見
セ責テケリ然レハ人ノ為ニハ強ニ不惡
ニシキ者ヤ亦仙神ノ加護ヤ有ケレ不思
懸金ヲ見付テ豊ニ成テフ有ケル其ツ前
ニノ福報ニ依コフハ有ラメトナン語り
傳ハタルトヤ

能登国掘鐵者行依渡国掘金語才十五
今昔能登ノ国ニハ鐵ノ鐵ト云ナル物ヲ
取テ国ノ司ニ弁スル麦ヲナンスナル其
ト云ケル守ノ任ニ其鐵取ル者六人有
ケルカ長ヤケル者ノ已等カトテ物語シ
ケル次ニ依渡ノ国ニコソ金ノ卷采タル
所ハ有シカト云ケルヲ守自然ラ傳ヘ聞
テ彼長ヲ呼寄テ物ナト取セテ問ケレハ

長ノ云ク依渡ノ國ニハ金ノ候フニヤ金
ノ候ナメリト見テ給ヘシ所ノ候シラ度
ノ次テニ已カト申シ候シラ聞食タル
ニヨリ候ナレト守然ラハ其然見エケム
可行ニ取テ来ニヤトイハハ長遣サハ
罷ナント云守何物カ可入ト問ハハ長人
シハ給ハリ候ハシ只小船一ツ糧サトシ
給ハリテ罷渡テ若カト試候ハントイハ

ハ只彼カ云ニ隨テ人ニモ不知セメ船一
ト可食物サシトシ取セフ長其ヲ得テ依
渡ノ國ニ渡ニケリ其後六日餘リ一月許
シ有テ守打忘シタル程ニ彼長急ト出来
テ守ノ現ハニ居タル所ニ見エタリケレ
ハ守心得テ人傳ニハ不聞メ離タル所ニ
自ラ出舍タリケレハ長黒ハシタル
ニ晝タル物ヲ守ノ神ノ上スオ置タルハ

守重氣ニ提テ入ニケリ其後此長何ケト
モ死テ俄ニ共ニケリ守人ニ方テ東西ニ
尋サセケムトモ逆ニ行方ヲ不知ラ止ニ
ケリ何カニ思テ共タリト云莫ラ不知彼
金ノ有所尋子同ヤ為ルト思ケルニヤト
ノ疑ヒケル其金千兩有ケリトソ語り傳
ヘタル然レハ依渡ノ國ニ金ハ堀ヘント
能登國ノ人云ケル也其長ノ後ニモ必ス

堀ケンカシ逆ニ不聞エテ止ニケリト十
ニ語り傳ヘタルトヤ
鎮西負重從者於淀買得玉語才十六
今昔鎮西ノ筑前ノ國ニ負重ト云勢徳
ノ者有ケリ字シハ京大吏トソ云ケル迄
来有ル管崎ノ大吏則重カ祖父也其負重
カ一ノ輔ノ任畢テ上ケルニ送リニ京
上ストテ宇治殿ニ参ラセム新亦私ニ知

タル人ニモ志サント唐人ノ物シ六七千
疋許借テケリ其質ニ負重吉キ大刀十腰
シソ置タリケル京ニ上ケルニシニ宇治
殿ニ物共爰ラセ私ニ知タリケル人ヒニ
志十ト大返リ下ケルニ淀ニテ船ニ乗ケ
ル間知タル人ノ儲シタリケルハワレ食
十トシケル程ニ船ニ乗テ商スル者玉ヤ
買フト云ケルシ聞入ル者元リケルニ負

重カ舎人ニ仕ケル男ノ船ニ乗タリケル
カ此へ来レ見タト云ケルハ漕寄テ袴ノ
腰ヨリトノ玉ノ大キナル大豆許リ有
シ取出メ取セタリケルハ舎人男着タリ
ケル水干シ腕ケ此ニハ替テニヤト玉ノ主
取得シソト思ヒケルニヤ水干シ取手迷
シメ船シ指放テ去ニケルハ舎人男高シ
買ツルニコソト思ヒケレトモ異水干シ

着替テ悔シト思テ玉ウハ袴ノ腰ニ裹テ
返ル程ニ日負積リテ彼方ニ行著ニケリ
負重船ヨリ下ルマテニ物備タリシ唐人
ノ許ニ行テ質ハサクメ物ウ多ク借シ夕
リシ喜ヒ下衆唐人ニ寄テ玉カ買ト問ニ
買ムトイハハ袴ノ腰ヨリ玉ヲ取出テ取
セタレハ下衆唐人玉ヲ受取テ手ノ裡ニ
入レテお振テ見ニシニ奇異ト思タル氣

色ニテ此ハ直何ラト問ハハ欲氣ニ思タ
ル氣色ヲ舍人男見テ十足ニトイハハ唐
人迷テ十足ニ買ムト云ラ舍人男直高キ
物ニヤ有ムト思テ速ニ乞取ケルハ唐人
我ニモ非テ返シ取セテケリ舍人男今吉
ク尋テ賣ント云テ本ノ如ク袴ノ腰ニ裹
テ去ニケルハ唐人負重ニ向ヒ居タル船
頭カ許ニ寄テ其度トモ无ク私語ケルハ

船頭キテ負童ニ云御徒者ノ中ニ玉持
タル者有也其玉石テ給ハラシヤト負童
人ヲ呼テ共ノ下衆ノ中ニ玉持タル者有
也ソレ尋テ召セト云ケレハ此告ワル唐
人走り出テ其舎人男ノ袖ヲ刮ヘテ此ソ
ト教ヘテ別出タルハ負童實ニ玉ヤ持タ
ルトトハハ男流トニ候フト云奉ルトハ
ハ袴ノ腰ヨリ取出タルヲ負童カ郎等

取り傳ヘテ取セタルハ船頭玉ヲ受取テ
歩振テ見ニニニ走テ内ヘ入ヌ負童何
シニ入ニカ有ニト思フ程ニ彼質ニ置タ
リシ大刀ヲ搔抱テ出来テ十腰乍ラ負童
ニ返し取セテ玉ノ直高ニ短也ト云ヌモ
不云何ニモ云ヌ无メ止ニケリ負童モ
テフ有ケル水于一領ニ買タリケル玉シ
十疋ニ賣ニタニ高シト思ケルニ若干ノ

物ニ補メ止ニキ現ニ奇異キ変ヤカシ此
ヲ思フニ其ニモ過タリケル直ニテ有ケ
ルニコソ本ヨリ何ニメ出来ケリト不知
此モ貞室カ福報ノ至又所ナメリトナ
語り傳ヘタルトヤ
利仁將軍若時從京敦賀將行五位語十七
今昔利仁ノ將軍ト云人有ケリ若カリケ
ル時ハト申ケル其時ノ一人ノ人ノ御許

ニ格勒ニナシ候ケル越前国ニ一ノ有仁
ト云ケル勢徳ノ者ノ聲ニテナシ有ケル
ハ常ニ彼国ニノ住ケル而ル間其主ノ殿
ニ正月ニ大饗被行ケルニ當初ハ大饗畢
スルハ取食ト云者ヲハ追テ不入カ大饗
ノ下ヲハ其殿ノ侍共ナシ食ケルソレ
其殿ニ年来ニ成テ所得タル五位侍有ケ
リ其大饗ノ下侍共ノ食ケル中ニ此五位

其座ニテ暑預粥ヲ飲テ舌打シメ衰レ何
カテ暑預粥ニ飽カント云ケレハ利仁此
シ聞テ大吏殿未夕暑預粥ニ飽セ不給力
ト云ハハ五位未夕不飽侍ト答フ利仁イ
テ飲飽セ奉ラハヤトイハハ五位何ニ喜
フ侍ント云テ止又其後四五日許有テ此
五位ハ殿ノ内ニ常司任ニテ有ケレハ利
仁来テ五位ニ云ク去来サセ給一大吏殿

東山ノ邊ニ陽誦メ候フ所ニト五位系喜
ク侍ル哉今夜身ノ痒カリテ否寢入不
侍ワルニ但シ乗物ニフ利仁此ニ馬ハ候
フトイハハ五位穴喜ト云テ薄綿ノ衣ニ
ワ許ニ青鈍ノ指貫ノ裾壞タルニ同色ノ
狩衣ノ肩サシ落タルヲ暑テ下ノ袴モ暑
ス鼻高ナル者ノ鼻崎ハ赤ニテ穴ノ移リ
痛ク湿ハミタルハ俵ヲ糸モ巾又ナメリ

ト見工狩衣ノ後ハ帯ニ被刃喝タレシ引
モ不疏ハ喝乍ラアレハ可咲トモ五位ヲ
前ニ立テ共ニ馬ニ乗テ川原様ニ歩出
テ行五位ノ共ニハ賤ノ小童夕ニ无シ利
仁カ共ニモ調度一人舎人男一人ソ有ケ
ル然テ川原歩過テ栗田口ニ懸ルニ五位
何コフトトトハ利仁只此也トテ山科モ
過又五位近キ所トテ山科モ過スルハト

イハハ利仁只彼許也トテ同山モ過テ三
井寺ニ知タリケル僧ノ許ニ行着又五位
然ハ此ニ湯涌タリケルカトテ其夕夕ニ
物狂ハシク遠カリケルト思フニ房主ノ
僧不思懸ト云テ経言ス然トモ湯有リ氣
モ无シ五位何ラ湯ハトイハハ利仁実ニ
ハ敦賀ノ將奉ル也ト云ハ五位系物狂ハ
シカリケル人哉京ニテ此夕宣ハニシカ

ハ下人十トモ具ス一ハカリケル者ヲ无下
ニ人モ元テ然ル遠道ヲハ何カテ行シト
為フ怖シ氣ニトイ一ハ利仁疵咲テ已レ
一人カ侍ルハ千人ト思セト云フ理ナレ
ヤ此テ物ナト貪ツレハ急キ出ヌ利仁其
ニテハ胡録取テ負ケル然テ行程ニ三津
ノ濱ニ狐一ツ走り出タリ利仁此ヲ見テ
吉使出来ニタリト云テ狐ヲ押懸レハ狐

身ヲ弃テ逃トイ一トモ只責ニ被責テ吾
不逃遁ヲ利仁馬ノ腹ニ落下テ狐ノ尻ノ
足ヲ取テ引上ツ乗タル馬糸賢シト不見
トモ極キ一物ニテ有ケレハ幾モ不延サ
五位狐ヲ捕一タル所ニ馳着タレハ利仁
狐ヲ提テ云ク汝今狐今夜ノ内ニ利仁カ
敦賀ノ家ニ罷テ云ム様ハ俄ニ客人具シ
奉テ下ル也明日ノ巳時ニ高嶋ノ辺ニ男

共迎一ハ馬ニ足ニ鞍置テ可詣来ト若此
シ不云ハ汝狐只試ヨ狐ハ有者ナレハ必
ス今日ノ内ニ行着テ一トモ放テハ五
位廣量ノ御使哉ト一ハ利仁今御覧セ
ヨ不罷テハ否有レト云ニ合狐実ニ見返
ヒヒ前ニ走テ行ト見程ニ共又然テ其夜
ハ道ニ留又朝ニ疾ク抄出テ行程ニ実ニ
已時許ニ二三十町許凝テ来凡者有リ何

ニカ有ニト見ルニ利仁昨日ノ狐罷着テ
告侍ニケリ男共詣来ニ夕リト一ハ五
位不定ノ爰哉ト云程ニ只迄ニ近ク成テ
ハラクト下ルニニ云ク此見ヨ実御ニ
シ夕リケリト一ハ利仁頰咲テ何爰ソ
ト同ハ長シキ郎等進ニ来夕凡ニ馬ハ
有ヤト同ハ二疋候フトテ食物ナト調
ヘテ持来レハ其邊ニ下居テ食フ其時ニ

有ツル長ニキ郎等ノ云ク夜前希フコソ候
ニカト利仁何更ツト同ハ郎等ノ云ク
夜前特許ニ御前ノ俄ニ胸ヲ切テ病セ給
ヒシカハ何ナル更ニカト思ヒ候ヒシ程
ニ御自ラ被仰様已ハ別ノ更ニモ不候此
晝三津ノ濱ニテ殿ノ俄ニ京ヨリ下ラセ
給ケルニ會奉タリワレハ逃候ワレトモ
否不逃得テ被捕奉タリワルニ被仰几様

汝今日ノ内ニ我家ニ行着ラ云ニ様ハ宥
人具シ奉テナン俄ニ下ルヲ明日ノ巳時
ニ馬ニ疋ニ鞍置テ男共高嶋ノ边リニ参
リ合ハトイハ若今日ノ内ニ行着テ不云
ハ幸キ目見セシスルワト被仰ワル也男
共速ニ出立テ参ル邊ク参テハ我勘當蒙
ナシトテ怖キ騷セ給ワレハ更ニモ候ス
更也トテ男共ニ召仰候ワレハ之所ニ例

様ニ成セ給テ其後鳥ト共ニ参リワル也
ト利仁此ノ聞テ頽咲テ五位ニ見合ス
ハ五位奇異ト思タリ物ト食畢テ急立
テ行程ニ暗ヒニワ家ニ行著タ凡此見ヨ
実ヤケリトテ家ノ内騒キ惶ル五位馬ヨ
リ下テ家ノ様ヲ見ニ眸ハヒキ夏物ニ
不似本著タリシ衣ニワカ上ニ利仁カ宥
直物ヲ著タレトモ身ノ内ニ透タリケレ

ハ極ク寒氣ナルニ長櫃ニ火多ク
疊厚ク敷タ凡ニ菓子食物ト儲タ凡様
微妙也道ノ程寒ク御ニスラントテ練色
ノ衣ノ綿厚ウニワ別室テ抄覆タレハ床
ト云ハ愚ヤヤ食喰トト静リテ後男ノ
有仁出来テ此ハ何ニ俄ニハ下セ給セテ
御使ノ様物狂ハシキ上俄病給フ系石便
ノ夏也トイハ利仁亦咲テ試タト思給

ハテ申タリワル夏ノ実ニ詣来テ告候ニ
ケルニコソトイハハ男モ咲テ希有ノ夏
也トテ抑モ具シ奉ラセ給ヒタナ人ト
ハ此御ニス殿ノ御夏カトハハ利仁然
ニ候暑預粥ニ未不飽ト被仰レハ飽セ奉
ラントテ將奉タル也トイハハ男安キ物
ニモ飽セ不給ケル哉トテ戯ルハ五位東
山ニ湯涌タリトテ人ヲ謀出テ此ク宣フ

也トトイハハ戯レテ夜サシ深更スレハ
男モ返入又五位モ寢所ト思ヒテ所ニ入
テ寢ムト為ルニ其ニ綿四五寸許有直岳
有本ノ薄ハ六借ク亦何ノ有ニヤ痒キ所
来ニタレハ皆脱弃テ練色ノ衣三カ上ニ
此直岳ヲ引着テ臥タ心地未夕不習ニ汗
水ニテ臥タルニ傍ニ人ノ入氣色有難ク
ト同ハ女音ニテ御足爰ニト候ハハ爰

リ候ヒワルト云氣ヒ不惚ハ搔寄テ凡ノ
入所ニ卧セタリ而凡何物高ク云音ハ何
ソト聞ハ男ノ叫テ云様此邊ノ下人乘ハ
レ明旦ノ卯時ニ切口三寸長サ五尺ノ暑
預各一筋ワテ持参レト云也ケリ奇異ク
モ云哉ト聞テ寢入ヌ未夕曉ニ聞ハ庭ニ
筵敷音ス何能為ニカ有ウト聞ニ夜暎テ
葦上タルニ見レハ長筵ヲフ四五枚敷夕

ル何ノ新ニカ有ウト思フ程ニ下衆男ノ
木ノ様ナル物ヲ一筋キ置テ去ヌ其後步
次キ持来ワテ置テ見レハ実ニ口三四寸
許ノ暑預ノ長サ五六尺許ナルヲ持来テ
置已時ニテ置ケレハ居タル屋許ニ置積
ク夜前叫ヒレハ早フ其邊ニ有下人ノ限
リニ物云ヒ聞ス凡人呼ノ岳トテ有差ノ
上ニメ云ヤケリ只其音ノ及フ限ノ下人

共ノ持来ル夕ニ然許多カリ何况ヤ去夕
ル徒者共ノ多サ可思遣奇異ト見居夕凡
程ニ解納金共五ツ六ホト搔持来テ俄ニ
杭共シ打テ居一渡シフニ何ノ物ヲト見
程ニ白キ布ノ襖ト云物着テ中帯メ若ヤ
カニ穢氣无キ下衣女共ノ白ク新キ桶ニ
水ヲ入テ持来テ此金共ニ入凡何メノ湯
涌スワト見レハ此水ト見ハ味前大ヤケ

リ亦若キ男共十餘人許出来テ袷ヨリ手
シ出メ薄キ刀ノ長ヤカナルヲ以テ此ノ
暑預シ刺フニ撫切ニ切ル早フ暑預粥ヲ
奠ル也ケリ見ニ可貪心地不為返テハ疎
シク成ヌサラク一煮返メ暑預粥出来ニ
タリト云一ハ参ラセヨトテ大キナル土
盞メ銀ノ提ノ斗納許ナル三ツ四ツ許ニ
汲入テ持来タルニ一盛夕ニ否不貪テ飽

ニ夕リト云ハ極ク咲テ集リ居テ客人
ノ御徳ニ暑預粥食十ト云ヒ嘲リ合フリ
而几同向ヒ十ル屋ノ檐狐指隨キ居夕ル
シ利仁見付テ御覧セヨ昨日ノ狐ノ見姿
スルヲトテ彼レニ物食セヨト云ハハ食
ハスルヲ打食テ去ニケリ此テ五後一月
許有ニ万ヲ示キ夏无限然テ上ケルニ假
納ノ装束敷下調一テ渡ヒケリ亦綾絹綿

十ト皮子敷ニ入テ取セ夕リケリ前ノ衣
直十トハ然也亦吉馬ニ鞍置テ牛十ト加
ヘテ取セケレハ皆得富テ上ニケリ実ニ
所ニ付テ年未ニ成テ被免夕ル者ハ此ル
夏ナシ自然ラ有ケルトナン語り傳ヘ夕
ルトヤ

觀硯聖人在俗時值盜人語才十八
今昔兇共摩行ニ觀硯聖人ト云者有キ其

カ若クメ在俗也ケル時祖ノ家ニ有ケル
ニ夜臺屋ニ盗人入ヌト人告ケレハ人皆
起テ火ヲ燃メ臺屋シハ觀硯モ入テ見ケ
ルニ盗人不見工然レハ盗人モ无リケリ
ト云テ人皆出ント為ルニ觀硯吉ク見
レハ皮子共置タル迫ニ裾渡ノ袴着タル
男抄卧タリ若シ僻目ニヤト思テ指燭ヲ
指テ寄テ見レハ実ニ有リ筋ソ莫无限リ

何ニ佗ニシク思ユラント思ニ忽ニ道心發
テ此盗人ノ上ニ尻ヲ抄懸テ吉ク來メヨ
此方ニハ无リケリト高ヤカニ盗人ニ知
セント思テ云ニ盗人跡ヨ篩フ而ル同來
クル者共モ此方ニモ无リケリト云テ皆
出ヌ指燭モ消ヌレハ暗ク成ヌ其時ニ觀
硯密ニ盗人ニ起上テ我カ服ニ交テ出ヨ
系措ケレハ逃サムト思フフト云ケレハ

盗人和う起上テ觀硯カ服ニ付テ出ツ築
垣ノ崩ノ方ニ將行テ今ヨリ此ル更ナセ
ソ糸惜ケレハ逃スソト云テ押出ツ然レ
ハ逃テ走り去又誰ト云更モ何テカハ知
ムト為ル其後觀硯年未ツ經テ東国ノ受
領ニ付テ行ヌル要更有テ京ニ上ルニ
用山ノ边ニメ盗人ニ合ヌ盗人多クメ箭
ヲ射懸ケレハ觀硯カ具ニタリケル者共

皆逃散ヌ觀硯ハ不被射ト繁キ藪ニ馬ヲ
押寄ケル藪ノ中ヨリ盗人三四人許出テ
觀硯カ馬ノ口ヲ取ツ或ハ鐙ヲ抑ハ或ハ
轡ヲ取テ各迫ニ只追ニ追持行ク盗人十
ラハ衣ヲ剥馬ヲ取ラレコソ例ノ更ナレ
ニ此ク自ラヲ追持行ハ敵ノ敵ニスルヤ
ト思フニ觀硯肝心失テ更ニ物不覺メ我
ニモ非ヌ心地メ行ニ五六十町ハ山ニ入

ミラント思フ今ハ可敷ニ此ク遙ニ将行何
ト心モ不得思ユル見返テ恐ヒ見ルハ極
キ怖シ氣ナル者共箭ヲ是番ツ後ニ立
テ來ル而ル間既ニ爾時許ニ成ヌ見ルハ
山中ノ谷迫奄造タル所有リ糸稔ハコシ
キ更無限吉馬二三疋許繫タリ大十九雀
共居并テ谷ノ水ヲ懸テ湯涌ス其ニ将行
タル八年五十許ナル男ノ怖シ氣ナルカ

水ヲ將束メ拵出ノ大刀帶タリ郎等亦人
許有此主人ト思シキ男觀硯ヲ此ノ将奉
レト高ス云ニ何ニセシスルニカト怖ク
大被篩ル我ニモ非テ被引テ行菴ノ前ニ
引持行テ抱下シ奉レトイハ若キ男ノ
強力氣ナル未テ觀硯シ兒共十ト抱ク様
ニ指昏テ下フ被篩テ否不歩ハ此ノ主人
ノ男未テ手ヲ取テ菴ノ内ニ引入テ將束

モ解セフ十月許ノ夏ナレハ寒ク御ニス
ラント云テ綿厚キ宿直物ノ衣持来テモ
暑セタリ其時ニ觀硯致ニスルニハ非サ
リケリ此ハ何ニ為夏ワト思廻スニ更ニ
不心得見ハ菴ノ前ニ郎等共并テ俎五六
許并テ榻トノ裏島ヲ造リ極ク經營ス此
主人ノ男早ク食物奉ラセヨト行ハ郎
等共手毎ニ取テ目ノ上ニ捧フニ持来ラ

主人寄テ起居ノ黒柿ノ机ノ清氣ナレニ
ワラニタリ感ニタレ物共皆微妙クシテ
其味艶ス吉ク極シニタレハ物吉ク食フ
食畢テ後他ノ菴ニ榻共居ハテ湯取セテ
後主人ノ男来テ旅道ニテ久ク湯浴サセ
不給ワラニ湯浴サセ給ハト云ハ下テ
浴ム浴畢テ上ルハ新キ帷来テ着ス其
後本菴ニ将行タレハ臥シ又夜暎ヌレハ

粥奉ラセ食物トモ早クト急カシテ食
午未ノ時許ニ成程ニ物十ト食畢テ後ニ
主人ノ男ノ云ク今ニ三日モ可御坐シト
モ京ニ疾ク御ニサニ歌カラシ然レハ今
日返ラセ給ヒる心モ得サセ不給ハ静心
モ御サシト觀硯何ニモ宣ハシニコソハ
隨ハヌト答フ然テ彼被追散タレ從者共
ハ去テ行合テ主ヲ尋ルニ觀硯カ馬ノ尻

ニ立タリケリ男ノ云ク盜人セハ人メ我
君ヲハ鎧ヲ抑ヘテ箭ヲ番フニ各様ハ
將奉ヌ敵ノ致シ奉ワルニコソ有メトト
云テ返ケレハ從者共京ニ返テ家ニ行テ
我君ハ用山ニテ盜人ニ被取テ御ニシヌ
今ハ死シ給ヌラント告ケレハ何シカト
思テ待ケル妻子共此ク聞テ泣惶ル莫无
限此テ觀硯ヲハ本ノ馬ニ乗セテ人五六

人許付テワ返シ遣ケル行ン道ヨリハ不
將行メ南山科ニ十ン將出タリケル其ヨ
リ慈徳寺ノ南ノ大門ノ前ヨリ行道ヨリ
十ン粟田山一ハ將越テ川原ニハ出タリ
ケル家ハ五条辺ニ有ケルハ夜ニ入テ人
ノ居静ニル程ニワ家ニ来テ門ヲ叩ク程
ニ馬ニ皮子ニワシ履セテ共ニ具ニタリ
ケルヲ門服ニニワ乍ラ取下メ此奉ルト

候ツル也ト云テ取置テ履セタリワル馬
モ具ニタリツル者共モヤカテ返去ニケ
リ此スルトモ更ニ心不得ルル同家ヨリ
人出テ誰ヲ此ク御門叩クハト同一ハ我
来タル也此用ヨトイ一ハ殿御ニシニタ
リトテ一家惶リ合テ門ヲ用テ入タレハ
妻子觀視ヲ見テ喜フ莫無限門ノ服ニ置
タリツル皮子ヲニ乍ラ取入テ用テ見レ

ハ一ツニ文ノ綾十疋菱八丈十疋疊綿
百兩入タリ今一ニハ白キ六丈ノ細布十
段緝ノ布十段入タリ底ニ立文有リ披テ
見レハ糸悪キ手ヲ以テ假名ニ此夕書夕
リ一トセノ疊屋ノ菱ヲ思シ出ヨ其菱ノ
于今難忘ケレハ其畏ッ可申方ノ不候ワ
凡此上ラセ給フ由ヲ兼テ迎工奉ル也其
喜サハ何レノ世ニカ忘ル申サハ其夜徒

ニ成十ニシカハ今ニテ此テ侍ラニシヤ
ハト思給フレハ无限ナント昏タル其時
ニソ観硯被心得テ肝落居ケル東ヨリモ
極ク不合ニテ上タリケルハ待受ケン妻
子ノ為ニモ耻カシク思ケルニ此物共ヲ
得タルハ喜クテ田舎ノ物ヲ具メ上タル
様ニ思ハセテ有ケル此ル菱コソ有シカ
ト観硯カ語りシ也不思懸物共得タル観

硯也カシ然レハ世ノ人尚人ノ為ニハ吉
ク當リ可量度也トナン語り傳一タレト
ヤ

東下者宿人家値産語才十九

今昔東ノ方へ行者有ケリ何レ国トハ不
知人郷ヲ通ケルニ日暮ニケルハ今夜許
ハ此郷ニハ宿セント思テ小家ノ大
キヤカテ造テ穂ハヒシ氣也ケルニ打寄

テ馬ヨリ下テ云ク其ヒ一罷ル人ノ日ノ
暮ニタレハ今夜許宿シ給テヤト家主
立タル老シウヒタル女出来テ疾ク入テ
宿リ給一トイハ喜ヒ乍ラ入テ宿人居
ト思シキ方ニ居又馬ヲモ厩ニ引入サセ
テ従者共モ皆可然所ニ居ワレハ喜ト思
フ莫无限リ然ル程ニ夜ニ成ヌレハ旅篋
テ物十ト食テ寄卧タルニ夜抄深更程

ニ俄ニ奥ノ方ニ騷ク氣色聞ユ何更十ラ
ント思フ程ニ有ワル女主出来テ云ク已
カ娘ノ侍ルカ懐妊既ニ此月ニ當リテ侍
ワルカ忽ニヤハト思テ晝モ宿シ奉ワル
只今俄ニ其氣色ノ侍ルハ夜ニハ成ニ夕
リ若只今ニテモ産ルハ何カシ給ハン
スルト宿人ノ云ク其レハ何カ苦ク侍
ラン已ハ更ニ然様ノ更不忘侍ニシト女

然テハ糸吉ト云テ入ヌ其後暫ク有程ニ
一切騷キ惶テ産ワル十メリト思フ程ニ
此宿人ノ居タル所ノ傍ニ戸ノ有ヨリ長
ハ尺許ノ者ノ何トモ无ク怖シ氣十ル内
ヨリ外へ出テ行トテ極テ怖シ氣十ル音
メ年ハ八歳ハ自害ト云テ去ヌ何十ル者
ノ此ル更ハ云ワル十ラント思ハトモ晴
ケレハ何トモ否不見人ニ此更ヲ語ル更

元メ曉ニ疾出又然テ國ニ下テ八年有テ
九年ト云ニ返リ上ケルニ此宿夕リシ家
シ思出テ情有し所ワカシト思ハハ其喜
モ云ハ子ト思寄テ前ノ如ク宿又有シ女モ
前ヨリ老テ出来夕リ喜ニク音信給ハト
云テ物語十トスル次テニ宿人柳モ前ニ
参リシ夜産シ給シ人ハ今ハ長シ給ム男
カ女疾ク急キ罷リ出シ程ニ其喜モ不申

キトイハハ女亦泣テ其喜ニ侍リ糸清氣
ナル男子ニテ侍シカ去年ノ其月其日高キ木
ニ登テ鎌シ以テ木ノ枝ヲ切侍ケル程ニ
木ヨリ落テ其鎌ノ頭ニ立テ死侍ニキ糸
衰シニニニニニニニニニニニニニニニ
其夜ノ戸ヨリ出シ者ノ云シ喜ハ然ハ其
シ鬼神十トノ云ケルニコソ有ケムト思
ヒ合テ其時ニ然ヒノ喜ノ有シク何喜ト

モ否不心得侍テ家ノ内ノ人只云夏ナメ
リト思テ然モ不申テ罷ニシテ然ハ其夏
シ者ノ示ニ侍ケルニコソト云ハハ女孫
ヨ泣悲ケリ然テ客人京ニ上テ語り傳ハ
タル也ケリ然ハ人ノ命ハ皆前世ノ業
ニ依テ産ルニ時ニ定メ置ツル夏ニテ有ル
シ人ノ愚ニメ不知メ今始タル夏ノ様ニ
思歎ク也ケリ然ハ皆前世ノ報ト可知

也トナン語り傳ハタルトヤ
東小女与狗咋合互死語才二十
今昔因ノ郡ニ住ケル人有ケリ其家
ニ年十二三歳許有女ノ童ヲ仕ヒケリ亦
其隣ニ住ケル人ノ許ニ白キ狗ヲ飼ケル
カ何ナル夏ニカ有ケシ此女ノ童夕ニ
見ユルハ此狗咋賜リテ歎ニシケリ然ハ
ハ亦女ノ童モ此狗夕ニ見ユルハオシト

ノ三三ケレハ此ヲ見人モ極シク怪ヒ思
ケル程ニ女ノ童身ニ病ヲ受テケリ世ノ
中心地ニテ有ケルニヤ日未ラ経ルニ
ニ病童カリケレハ主此女ノ童ヲ外ニ出
サント為ニ女ノ童ノ云ク已シ人離タレ
所ニ被出十ハ必ス此狗ノ為ニ被咋致十
ニトスル病无ク大人ノ見時ヲ已タニ
見ユレハ只咋懸ル何況ヤ人モ无キ所ニ

已重病ヲ受テ卧タラハ必ス被咋致十ニ
然レハ此狗ノ知ニシカラレ所ニ出シ給
ト云ケレハ主現ニ然ル事也ト思テ遠
キ所ニ物十ト皆拈テ密ニ出シワ毎日ニ
一二度ハ必ス人ヲ遣テ見セント云誘ハ
テ出シワ而ルニ其亦ノ日ハ此狗有リ然
レハ此狗知ラヌナリト心安ク思テ有
ニ次ノ日此狗告又此ヲ怪ヒ思テ此女童

出エタレ所ヲ見セニ人ヲ遣タリケルハ
人行テ見ニ狗女ノ童ノ所ニ行テ女ノ童
ニ咋付ニケリ然レハ女ノ童狗ト互ニ齒
ヲ咋違ナム死テ有ケル使返テ此由ヲ云
ケレハ女ノ童ノ主モ狗ノ主モ其ニ女ノ
所ニ行テ此ヲ見テ驚キ怪キ哀カリケリ
此ヲ思フニ此世ノミテ敵ニハ非ケルニ
カトソ人皆恠ヒケルトナン語り傳ヘタ

ルトヤ

修行者行人家後女主死語才此一

今昔國郡ニ住者有ケリ家ニ數ノ狗
ヲ飼置テ山ニ入テ麻猪ヲ咋斂サセテ取
麦ヲ業トシケリ世ノ人此ヲ狗山ト云也
ケリ而ルニ常ノ麦ナレハ數ノ狗ヲ引具
メ山ニ入ヌ食物ナトシモ持テ久ク山ニ
有特モ有ケルハ二三日不返ケルニ家ニ

若キ妻獨リ居タリ其同三人ノ修行ノ僧
来テ貴ク經ヲ讀テ食物ヲ乞フ僧ノ形子
糸清氣ヤケレハ无下ノ乞貧ニハ非ヌ十
マリト思テ女主經ヲ貴ムテ上ニ呼上テ
物ヲ供養スルニ僧ノ云ク已ハ乞貧ニハ
不侍仏ノ道ヲ修行メ所トニ流浪スルカ
糧ノ絶タレハ来テ此ク申スヤト女主此
ヲ聞テ殊ヨ貴フニ僧ノ云ク已ハ亦陰陽

ノ方モ吉ク知リ灵驗新タナル祭十トモ
為ルトイ一ハ女其祭メハ何ナル麦ノ有
フト云ハ僧精進不愚メ其祭ヲシワレハ
身ニ病无ク自然ラ財出来リ神ノ崇无ク
夫妻ノ同吉クメ万ワ思フ様ニ吉ヤトイ
一ハ女然テ其祭ニハ何ノ入フト同一ハ
僧更ニ別ノ物不入弊ノ新ニ紙苜シ白米
サシ時ノ菓子油十トソ入トイ一ハ女然

テハ糸安キ夏十ヒリ然ハ其祭ニ給テ
ヤト云ニ僧糸安キ夏也ト云テ留メ忽ニ
女ニ沐浴潔斎セサセテ精進ヲ始メ僧祭
ノ具ヲ調ヘテ三日ト云ニ僧ノ云此祭ハ
深ク淨キ山ニメ只獨リ行テ祭也トテ三
日ト云ニ祭ノ具ヲ具メ僧女ト只二人深
キ山ニ入テ幡ヲ立并ヘ御洗米時ノ業ヲ
十ト極ク夏ヒレク調ヘ居テ祭文ヲ讀テ

祭畢ツ女丈ノ无キ間ニ微妙キ祈ヲモシ
ワル哉ト思テ急キ返ルヲ僧女ノ若クテ
清氣ナルヲ見ニ忽ニ愛敬ノ心祭テ万ノ
夏忘ルヌ然レハ女ノ手ヲ捕ヘテ云ク我
未夕不習夏ヤ云ヘトモ君ヲ見ニ既ニ三
宝ノ思食サン所ヲ知ヌ本意ヲ遂ニト思
フト女辭テ遁レトスレハ僧刀ヲ拔テ
君此ヲ不用ハ寔敬テント云ヘハ女人モ

元キ中ナレハ為ヘキ方モ元テ有テ僧叡
ノ中ニカ入テ既ニ懐抱セント為レハ女
難辞得クメ僧ノ本意随フ而ル間本ノ丈
狗共テ具メ山ヨリ家ニ返ルニ可然更ニ
ヤ有ケン其時シモ其テ過ケルニ叡ノ中
ニ者ノソヨリクト鳴テ動ケルヲ見テ丈
ニ留テ此叡ノ中ニ廉ノ有也ケリト思テ
大キナル 雁箭ヲ番テウヲ強ク引テ動

ク所ニ指穴テ射タリケレハ人ノ音ニテ
アト許云フ音有リ驚キ怪ムテ寄テ草ヲ
搔去テ見レハ法師ノ女ノ上ニ重リタル
窟中ヲ射タル也ケリ奇異ト思テ寄テ法
師ヲ引去レハ法師ハ吉ク被射ニケレハ
死ケリ下ナル女ヲ見レハ我妻也奇異ケ
レハ若僻目ナト思テ引起シタル現其十
レハ先此ハ何ナリワル更フト問ニ妻更

ノ有様ヲ委ク語ル傍ヲ見ルハ實ニ御幣
御供十ト糸夏ヒシクテ有リ其時ニ法師
シハ谷ニ別弁テ妻シハ搔具メ家ニ返ヌ
奇異カリケン法師ヲ三宝ノ徳ト思貪
ケルニコノハ有ラメ亦前世ノ宿業ノ招
ク所ト知ヘシ但シ此シ思フニ世ノ人上
モ下モ心幼ク吉元カラシ者ノ云ニ夏ニ
付テ女ノ獨リ行フハ可止夏ヤト十ニ語

リ傳ヘタルトヤ

名僧ニ寄人家被教語才此ニ

今昔京ニ生名僧シテ人ノ請ヲ取テ行世
シ渡ル僧有ケリ而ルニ此僧可然所ノ請
シ得タリケルハ喜テ行ムト為ルニ車ヲ
否借不得ケルハ歩行ニテ行ムトスルニ
法服ヲメ行カハ遠クテ歩行ノ見苦カリ
ケルハ懸衣ニテ平笠十ト抄暑テ法服シ

ハ袋ニ入テ持セテ其請ニ夕ル所ノ近カ
ラシ小家ヲ借テ法服ヲメ寄ムト思テ行
ニケリ然テ其所ノ向ヤケル小家ヲ然ヒ
ト云テ借ケレハ若キ女主有テ疾ク入ラ
セ給一ト云之ケレハ入ニケリ客人居ト思シ
キ所ノ一問許有ケルニ延テ敷テ取セ夕
リケレハ其居テ法服ヲセントテ昌被テ
居ケルニ早ウ此ノ家ニハ若キ女主ノ法

師ノ同男ヲ持タリケルヲ実ノ丈ノ雜色
ヤケル男ハ此ヲ伺ハントテ外ニ行ヌル
様ニテ隣ノ家ニ隠シ居テ伺ケルヲ不知
メ至入タリケルニ僧ノ入ヌレハ此ヲ具
ワト思テ左右元ク家ニ行ケルニ僧ノ長
シハ大路ノ方ヨリ若キ男ノ糸氣惡氣ニ
テ入来ルニハ妻ニ向テ母此ヤ虚言也
ケル彼女ト云一ハ妻彼ニハ向殿ノ請ノ

有テ装束奉ラセトテ三入セ給ハル人ソ
ト云モ敢ス男刀ヲ抜テ走寄テ僧ヲ捕ハ
テ取中ヲ突ツ僧不思懸メ手ヲ捧テ此ハ
何ニトイハ共可取合カモ元テ被突テ仰
様ニ卧ヌ妻モ穴高ノ異ト云テ取懸ムトモ
更ニ益無し男寔ニハ踊出テ逃ルヲ僧
ノ童子ノ小童ノ有ケル漸ク大路ニ出テ
人教テ行ト叫ケルハ人捕ハテケリ僧ハ

被突テ後暫ク生タリケレトモ遂ニ死ニ
ケリ家ヨリ人未テ寔タ凡男ツハ換非違
使ニ取セテケリ妻ヲモ捕ハテ換非違使
ニトラセテケリ男被 同テ逐獄ニ被禁
ケリ實ニ申元キ夏ニ依ラ三人ノ人十二
徒ニ成ニケリ此ヲ前生ノ宿報ノ至ス所
ソト有ラメ但シ世ノ人上モ下モ不知ラ
ムカ家ナトニハ由元ク白地ニモ五入ニ

しキ也此ク不思懸変ノ有也努ニ可止ト
ナン語り傳ハタルトヤ

鎮西人歩双六擬敵被歩敵下女等語亦三
今昔鎮西ノ國ニ住ケル人合聲也ケ
ル者ト双六ウ歩ケリ其人極テ心猛クシ
テ弓箭ヲ以テ身ノ莊トメ過ケル兵也合
聲ハ只有者也ケリ双六ハ本ヨリ論戦ヒ
シ以テ宗トスル変トスル此等竊論ラシ

ケル間ニ逐ニ戦ニ成ケリ此武者ナル者
合聲カ鬚ヲ取テ歩臥テ前ニ美タル一ト
ヒウ拔クトスルニ獲ニ鞠ニ付タル緒ヲ
結付タリケル刀ニテ行手ヲ其結ヲ解ン
トシケル程ニ敵其刀ノ櫛ニヒシト取付
タリケレハ武者立テカ有者也ケレトモ
否不拔得メヒククリケルニ高ナリ遣テ
ニ包丁刀ノ被指タリケルヲ見付テ鬚ヲ

取乍ラ其ノ列持行ケルヲ髻被取タ凡者
遣戸ノ許ヘタニ行トハ我ハ被安致トシ
トス今ハ限也ケリト思テ念メ不行ト辞
ケルニ其家ハ此髻トラレタ凡者家ニテ
下ニ下女共數メ滴造ル物ト云物ヲ春墮
ケルニ此髻被取タ凡家主辞ストクヘト
否不辭得メ只被カニカシテ行ケルニ音
ノ有限リ叫テ我ヲ助ケヨト云ケルハ其

時ニ家ニ男ハ一人モ无リケルハ此粉着
ノ女共此ノ音ヲ聞テ杵ト云物ヲ提テ有
限リ走リ上テ見ケルハ主ノ髻ヲ被取テ
致サント為ラ見テ女共穴悲ヤ早ラ殿ヲ
致奉ルヤケリト云テ杵ヲ以テ其髻取タ
ル敵ヲ集テオケルハ先頭ヲ強ク被打テ
仰様ニ倒ケルヲヤカテ壓テオケルハ被
オ致ニケリ其時ニ家主ハ起上テ刃放シ

ニケリ然テ定メテ決法有ケム然ルトモ
其後ノ更ハ不知敵ニ可値者ニモ无カリ
ケレトモ云甲斐无ク女トモニ被テ教ニ
ケレハ聞人奇異キ更也トフ云ヒ縲ケル
ト十ニ語り傳ヘタルトヤ
山城国人射兄不當其箭存余語才此曰
今昔山城国ノ郡ノ郷ニ住人兄
弟有ケリ何ナル更カ有ケレ弟心ノ内ニ

兄ヲ何カテ教サント思ケルヲ只折思夕
儿様ニ持成テナム過ケル兄何ニモ此更
シ不知ケリ而ル間弟隙ヲ量リ短ク伺ケ
ルニ十二月ノ六日餘ノ比夕暮ニ兄近キ
隣リナル人ノ家ニ行テ夜ニ入ニテ物食
ヒ酒吞テ物語リナトメ居タリケルヲ弟
ヨキ隙也ト思テ目見ストモ不知暗キニ
弟弓箭許シ持テ其兄カ有ケル家ノ門ノ

迫ニ至テ兄カ出ムヲ只一箭ニ射致サン
ト思ヒ至リケルニ夜モ漸ク深更ヌ今ヤ
物語シ畢テ出ルクト侍ケルニ兄此更ラ
夢ヲモ不知メ物語シ畢テ賊ノ小男ノ有
ニ火ヲ灯セテ出シハ弟喜テ大ナル矢ヲ
弓ニ蓄テ強ク射テ一發許ニテ是穴テ射
ムニハ弓箭ノ道ニ愚ナラシ者ヲラ何シ
ニカ放ム況ヤ此ハ極タル事聞ニテ有ケ

レハ懣ニ寂中ヲ射フ尻答フラント思フ
ニ箭ノ千ウト鳴テ外様ニ及ヌレバ此ハ
何ニト思テ二ノ箭ヲ搔クト為ル程ニ兄
ハ戸ヲ開テ出ルニ不思懸ラノ音ノ近ク
為ニ合テ箭ノ来テ我寂中ニ至ト思フニ
千ウト鳴テ外へ及ヌレハ迷テ急ト返リ
入テ戸ヲ開用フ奇異ク物モ不思テ見レハ
早ウ我カ前ニ美タル刀洞塞ニ具ウ摺タ

リケルニ箭ノ高見タリケルニ摺様ニ當
テ返スル也ケリ家ノ内ノ者モ此ヲ見テ
騷ケリ里ノ者共モ同継ニ手毎ニ弓筈ヲ
取テ火ヲ灯シテ喰リ求メケルトモ弟ハ
射ケルニシニ踊テ逃ニケルハ何シニ有
ク此モ弟ノ為能トモ知サリケルニ其夜
射タリケル筈アリ里ノ者共ノ求メ出シタ
リケルカ正シク其弟ノ日表持タリケル

箭ニテ有ケルハ隠レ無リケリ然レハ定
メテ沙汰有ケン然レトモ其後其美ヲ不
知兄カ語りケルヲ聞タル人語ケルヲ也
弟骨因トテモ心ハ許マシキヤケリトソ
聞人云ヒ縹ケルトナン語り傳ヘタルト
ヤ



Faint, illegible handwritten text in vertical columns on the right page, likely bleed-through from the reverse side.



