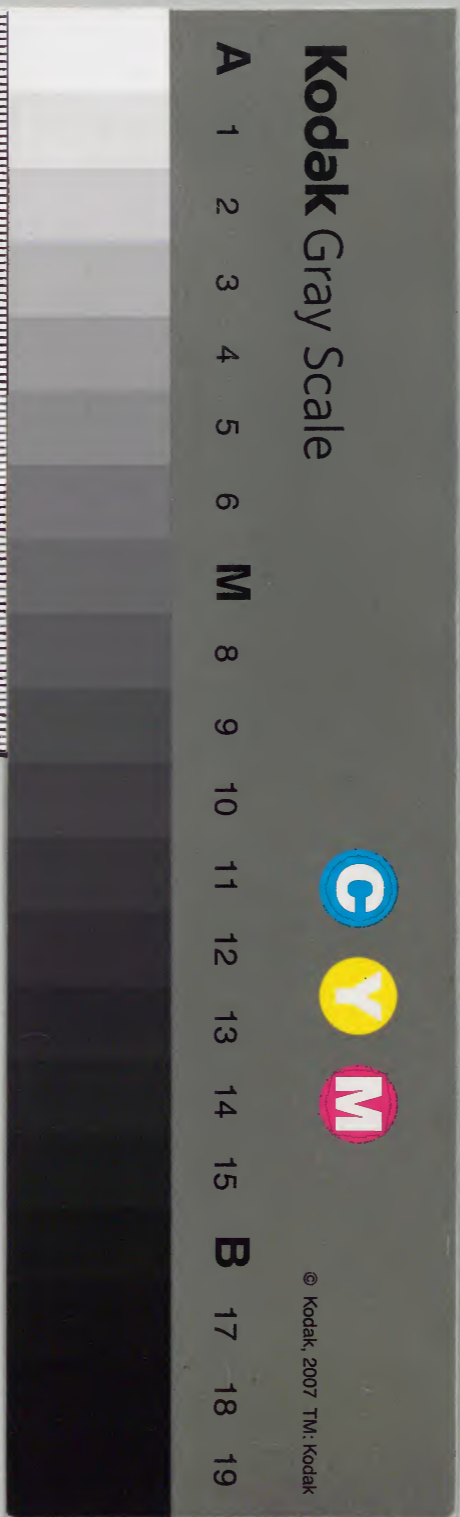


元戎

十

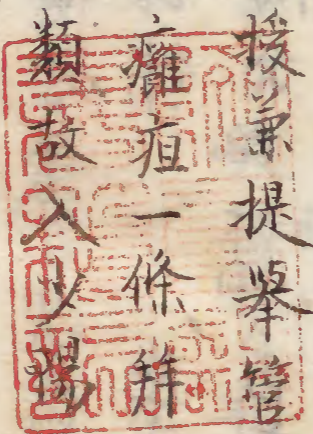
| | |
|------|-----------|
| 庫文閣内 | |
| 番號 | 漢 12421 |
| 冊數 | 12 (10) |
| 函號 | 300 216 |



22

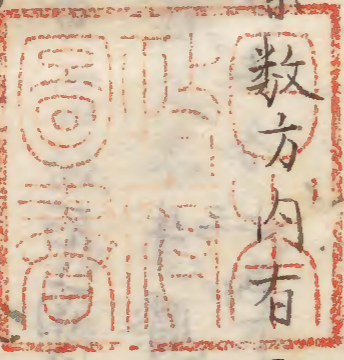
醫墨元戎卷第十

趙州教授兼提舉管内醫學王好古進之筆次



此卷癰疽一條并眼方內有天門冬地

素問寒癰疽例



經云腎移寒於脾為癰腫少氣脾移寒於肝為癰疽拘攣又云寒癰肌皆安生岐伯曰生於八凡之所受也又云地之濕氣感則害人皮內筋脉聖濟云衣服過厚衣易着寒所得之源大抵如此或癰不變色或堅硬如

過

石或捻之不痛久則然後變色疼痛漸爽而
成膿如汨而稀久不能瘡瘡口不全變為疔
漏敗壞肌肉侵損骨髓以致痿痺宜以此骨
碎補凡主之方 魯山新製

骨碎補

補骨脂

熟地黄

川當飯

續斷

石南葉

黃耆

石斛

牛膝

杜仲

草薺

以上各二兩

附子

炮一兩

白芍藥

川芎

兔絲子

沙參

羌活

防風

樓

杜活

天麻

子有各一兩五

此方多大偉方相表裡前挂枝拾遺後有

木瓜

兔絲子

白朮

邢三郎家小兒病寒疝久不愈先以心物穿

山甲湯透之後以地黃當飯湯補元繼以骨

碎補凡外治

骨碎補凡主治並見局方

諸痺筋骨疼痛脚膝痺痛

骨碎補

虎骨

自然銅

天麻酒浸

當飯

沒茶別研

膝臍

牛膝

酒浸

川芎

去皮日

乳香

硃砂

各三錢

各別研

右細末酒糊丸桐子大每服三五十九食前
温酒送下

虎骨散出局方為末酒糊丸

千金翼乾地黄丸

治壯熱人常服之終身不發癰疽悅澤剛骨
苦

生地黃

天門冬

去心各四兩

巴戟

枯藁

肉蓯蓉

人參

桂枝

一作

各六兩

當飯

黃耆

黃芩

遠志

石斛

灸甘草

各二兩

大黃

三兩

右細末蜜煉丸桐子大酒服十九加至二十
丸或三十九

明目例

按經云天明則日月不得明邪害空竅夫所以

藏德者為其欲隱大明故大明見則小明滅矣

故大明之德不可不藏天若自明則日月之

明隱矣所論者何言人之真氣亦不可世露

穀

當歸淨法道以保天真苟離於道則虛邪入
空竅空者孔竅陽氣者閉塞地氣者昌明陽
謂天氣亦凡熱也地氣謂溫亦雲霧也凡熱
之害人則九竅閉塞霧露之為病則掩醫精
明取類者在天則日月不光在人則兩目隱
耀也灵柩經曰天有日月人有眼目易曰喪
明于易豈非失養正之道也雲霧不精則上
亦白露不下霧者雲之類露者雨之類陽盛
則地不上而陰虛則天不下交故云露不化
精微之氣上而於天而為白露不下之咎矣

應

出

召

陰陽志象大論云地氣上為雲天氣下為雨
雨止地氣雲出天氣明二氣交合乃成雨露
又盛衰論曰至陰虛天氣絕至陽盛地氣不
足明氣不相名不能交合

六合凡

天門冬

麥門冬

生地黃

熟地黃

枸杞子

地骨皮

七仙凡

兔絲子

車前子

巴戟天

肉蓯蓉

熟地黃

枸杞子

甘菊花
名駐車凡菊花凡相合七味

益陰丹

熟地黄 四兩 菴蓉 酒浸 三兩

枸杞子 各二兩

右為末酒糊丸梧子大

巴戟天 去心

永壽丹

天門冬 熟地黄 枸杞子

甘菊花

已上方皆煉蜜丸桐子大米飲湯酒亦得

憤

附

諸風例

風氣與太陽俱入行諸脈命散於分肉之間與
衛氣相干其道不利故使肌肉憤脹而有瘍
衛氣有所凝而不和一作行故其肉有不仁也癘者
有榮衛熱附其氣不清一作有字使其鼻柱壞而色敗
皮膚瘍憤矣風寒客於脈而不去名曰癘風
或者曰寒熱本癘風又云肉而露風乃生寒
熱亦癘風也

易老祛風丸

治癘癩經云風中血脈而成癘風、即癩

也

黄耆

甘草

枸杞子

枳壳

生地黄

防风

芍药
熟地黄
地骨皮

右九味木臼杵为细末炼蜜丸梧子大空心

白汤下五十九丸此药与摩风膏子外治相表

裡

御方祛风丸

生地黄

熟地黄

防风

甘草

枳壳

芍药

枸杞子

地骨皮

右细末炼蜜丸桐子大每服五^一十五丸温酒

下

烏白散

治大风遍身生瘡累匝不効者

白花蛇

烏梢蛇

各酒浸焙
乾各三兩

地龍

去土

荆芥 各三兩

細辛 去土

天麻

當歸 各一兩

白芷

蔓荆子

苦參

杜蒺藜

石灰木

菖蒲

天門冬 去心

紅芍药

定凡草

川芎

胡麻子 炒

何首烏

木鱉子 去皮油

羌活

不

草烏頭

蒼木製

威灵仙去土

甘菊花

沙苑疾藜

木賊

耳草

沙参

紫参

已上各二兩

右細末每用三三錢温酒調服日二三服忌

動凡之物并房事

柔括雙改

大偉方陽氣者精則養神氣則養筋開闔不得

寒氣從之乃生大偉已不取昔

羌活

防風

細辛

附子

當歸

耳草

川芎

續斷

芍药

白朮

桂

麻黄

黄耆

熟地黄

此菜當與魯山骨碎補丸相表裡

仲景旋覆花條下注痲痺二證

龍蛇散

治風虛頑麻遍身白癩紫癩癰疹一作痒痺痛者

白花蛇

去骨炒

烏梢蛇

去骨炒

草薺

天麻

骨碎補

金毛狗脊

自然銅醋淬

黄耆

楓香研

地龍

去土

草烏頭

鹽水浸剉各一兩

狗

乳香

沒藥各五錢一作三

麝香二錢

右細末、酒糊丸、梧子大、每服一十五丸、食後酒下、為細末、酒調下、亦得、內有佐經丸、亦可例草烏後

復肌丸

治肺氣赤白癩、瘡痒、可鳴、癰、瘰、口、眼、喎、斜

白花蛇

烏梢蛇

各酒法

天麻

牛膝

酒浸

白芷

各一兩

白附子

白僵蚕

各一兩半

右為細末、煉蜜丸、桐子大、硃砂為衣、每服二

耳

去

當歸何經二葉並用酒煮、糊為丸、桐子大、空心溫酒下、三十丸

小鳳髓丹一名養真丹

甘草

二兩

黃蘗

二兩

梔子金花丸即活人解毒湯丸也

加蘆薈沈香為蘆薈丸、青黛為衣、真大黃

加防風為五黃丸、加連翹為連翹金花丸

蘆薈丸、治小兒疳熱、堯黃糊丸、黍米大、無時

溫水送下、二十九丸

解毒丸

治大小積熱咽喉目赤癰腫心忪不安中暑
發熱渴者

寒水石 一兩 青黛 八錢 石羔 一兩一錢已
上各研細末

右和勻蒸餅凡雞頭實大每服一三九新汲

水化下姜湯亦得

拔毒丹 一名拔毒散

治肉色變赤四肢怕冷游走焮熱腫痛

黃蘗 甘草 各一錢 石羔 二錢

寒水石 七錢

右細末水調搽

十凡溫酒下

退風散

治痺肺風攻注皮膚癢疹痛癢一切肺風

苦參 白蒺藜

右等分為細末酒調食後服

黃蘗例

鳳 ○大風墮丹

半夏 炒 木豬苓 茯苓

紅蓮葉 益智各 黃蘗 炒 二兩

縮砂仁 一兩 甘草 五錢

治心火狂^旺陽大盛補腎水真陰虛損心有所
欲速於感動忘之于^有腎疾於施世固真元降
心火^益逐腎水大有神効

正鳳髓丹

黃檗

二兩

縮砂

一兩

甘草

五錢

經云腎惡燥以辛潤之縮砂仁味辛以潤腎燥
又云急食苦以堅之黃檗味苦以堅腎水又
云以甘緩之甘草味甘以緩腎急又云甘補
之其味以生元氣古人云泻心者非也乃泻
相火益腎水之劑若^{作若}以黃檗泻心火則黃連

海藏云予觀此方極有理不惟外治內治亦効

量兒大小以水調服方寸也^{一有更字}掃之內外俱

治療也凝水石泄腎石羔泄三焦太熱黃檗

又治命門相火之本甘草以消毒緩急所以

多効故入小鳳髓丹例

固元丹

治血枯大脫血崩中漏下不止房室過度氣
竭肝傷五心煩熱或勞保真益血脈尺中及
三部而實膏梁有餘者^{詳之}

黃檗

四兩

生地黄

三兩

縮砂

二兩

益智 一兩 甘草 生用 一兩

右為極細末、滴好醇酒為丸、桐子大、每服三十丸、空心、淡鹽湯下、漸加至八十九、以意消息、治之、加真續斷二兩、治心火、加黃連二兩、治凡、加當飯、川芎各一兩、代赭為衣。

易老珍珠丸

黃礬 各二兩 蛤粉 各二兩

右劉黃礬新瓦上炒、二味共細末、水丸、溫鹽酒任下、治陽盛陰虛、精不禁之奇方也。

秘真丸

紅蓮葉

益智仁

縮砂仁 一兩

茯苓 酒浸 陰乾

黃礬 各一兩

猪苓

半夏 各五錢

右細末、蒸餅丸、桐子大、每服五十丸、空心米飲下。

保真丸 脫精命門相火監服此方主之

黃礬

黃連

黃芩

梔子

大黃

縮砂

耳草

生地黄

白茯苓

益智

人參

地骨皮

盛

蓮子皮

右細末、生地黄汁糊丸、桐子大
賀蘭先生解毒丸 一名保命丹 一名化毒

丹

善治毒、諸茶毒、山嵐瘴氣、臭果肉、麩菜毒、冬
丹毒、夏月暑毒、傷寒餘毒、小兒疹、瘡、癩、毒、熱
毒、喉痺、急毒丸 舊校云有當作煎 之毒、悉皆治之

黃礬

管仲

茯苓

藍根

乾葛

地黄

雄大豆

甘草

滑石

縮砂

陰地蕨

薄荷 各二兩

山豆根

土馬鬃

豆粉

益智

大黃

寒水石 生

紫河車

馬勃

龍胆

白僵蚕

百菜煎

山梔子 各一兩

右為細末、煉蜜丸、每服一兩、兩作十丸、細嚼新水
下一丸、津嚥亦得、小兒驚風、薄荷湯下
或蜜水浸、蒸餅為丸、亦可、夏月尤宜、時服永
無熱病、冬服無傷寒、昔云賀蘭仙人也有
一作日 月帝問曰、朕聞鄉能點化瓦礫為黃金、然否

膽

月 卿

公雍容對曰陛下貴為天子富有四海臣願以堯舜之道點化天下帝慙予當以此推之先生望明君猶存此心術後之人當如何耶

清心丸

黃蘗生一而麥門冬生 皂腦

一法加天門冬黃連

右細末煉蜜丸桐子大每服十九麥門冬酒

下薄荷湯亦得

錢氏清心湯 湯下也導赤散 湯下也

丁丙

火府丹 丙 兩丁俱防

黃芩一 黃連一 生地黄二 木通三

右細末蜜丸桐子大每服二三十丸臨臥溫

水下

經進十精丸

賜紫金龜袋監中岳重福宮臣覽諸方一千餘卷揆見此方其功大如臣服半料多病眼昏而復明氣衝而實四肢輕捷百節舒暢萬病消除臣今進方干後 皇祐二年正月進 枸杞子天之精 熟地黄地之精

乾山茶 土之精 兔絲子 金之精 水浸

桂木之精 柏子仁 陰之精

甘菊花 陽之精 肉蓯蓉 水之精

茯苓 千年之精 檳榔 火之精

右

在件十味各揀淨擇製造如法搗羅為細末
乾浸茶酒打糊為丸桐子大每服二十丸茶
酒盪湯任下空心日進二服男子元氣損耗
精神虛弱面色痿黃體瘦食停腹之冷五服
淋損傷夜夢遺精五勞七傷上實下虛行步
難艱小腸疝氣腎虛脚弱及婦人子宮久冷

肢疲

血氣滯多真胎石結飲食無味四肢沈困夜
夢難分臍腹虛痛心疼作頭疼此茶服之立有
神効

神仙六子丸

治男子血氣衰敗未及五十歲髮斑白若服
此茶百日黑如漆

- | | | |
|-----|-----|-----|
| 兔絲子 | 金鈴子 | 枸杞子 |
| 覆盆子 | 五味子 | 蛇床子 |
| 何首烏 | 舶茴 | 牛膝 |
| 地骨皮 | 木瓜 | 熟地黃 |
| | 各二兩 | 三兩 |
| | 各一兩 | |

葦

右蜜為丸每服五十九丸空心酒下要髮黑煎
件茶時^內別加人參茯苓石菖蒲各一兩忌蘿
蔔生薑薤菜蒜

十補丸

治男子腎藏虛精氣寒惰婦人血海冷經脈
不調除寒濕養脾胃手足溫和

玄胡索

胡芦巴

破故紙

茴香

川薑

附子

桂

當飯

紫巴戟

肉蓯蓉 各五分

木

右細末酒糊丸桐子大每服三五十九丸空心
溫米飲子酒鹽湯亦可

補虛五味子丸 主治製脩並見局方

治婦人五淋小便赤

古方麻角霜丸乃驟珠太和之祖也 並見湯液

條下故疑白膠阿膠皆麻角膠也 本草白膠
白膠香在本部阿膠即黑驢皮在畜部麻角
膠在獸部三者可知

太和膏

劉快活仙造方補黃壯下元治本藏虛弱進
食強筋骨助脾胃補損傷久服延年益壽長

一作其壽

生不老消除百病

當飯酒浸

茯苓

酒浸

川芎各四兩

船苗 六兩

川絲子

破故紙

楮實子

遠志 去心

白朮

莖子

白茯苓

葫芦巴

枸杞

各三兩

黃蠟 一兩半

葱白 千根

胡桃

切作片

右用麻角三十斤、東流河水三十擔、銅灶鐵

鍋二更雙靠、麻頂截角、用赤石脂、鹽泥於截動

處塗因之勿令透氣於甑內煎一炊時用馬

固令

刺凝刷

高寸

專

簡刷就熱湯刷去麻角上血、刺塵垢訖、可長

三四寸、截斷鹿角、外持前件藥一作、十六味料拌

和勻停、先鋪一層角於鍋內、角上鋪一層茶

如此勻、作三層鋪之、將河水添在茶鍋內、其

水於角上、常令高三寸、無烟木炭發、令常小

沸、分令大沸、外一鍋內、將河水煎湯一作湯、亦勿

令大滾、如茶鍋內水積下、却與熱湯內取添

上令三寸、却取河水、添在熱湯內、續續、倒添

至二十四時、住火候冷時、將麻角榜、出用白

絹濾取汁、其茶湯津不用、外將茶汁如前法再

煎更不用加水如膏滴水不散凝結方成

驪珠丹

廉角霜 白茯苓 一斤 四兩

白龍骨 二兩 水

再同為細末以醋酒一升鎔開太和膏六兩入練蜜四兩更熬令勻搜和煎茶成劑丸如桐子大每服三十七凡空心溫酒下漸至百丸其効不可具述 海藏云大抵益陽之藥本為命門相火衰陽事不舉有誤子孫之計故聖賢著書立意救虛補不足也後人耽嗜

按恐救誤

色慾喪身天命惜哉

腎氣內消丸

山茱萸 食茱萸 馬蔞花

川練子炒 陳皮 吳茱萸

茴香 木香 各等分

右細末醋糊丸桐子大每服二三十丸空心

鹽酒送下

又方

青皮 川烏 草撥

木香 茴香 紅皮

桃仁

葫芦巴

破故紙

右細末酒糊丸、桐子大、每服三十丸、鹽湯下、

金鈴子丸

治小腸氣疼不已、或腫偏大、

金鈴子

茴香

當歸

葫芦巴

蝎梢 各等分

右為細末、酒調下一二錢、

枳壳五倍丸

治痔漏、

枳壳 炒

五倍子

炒各等分

右末、蜜丸、空心温酒下、三五十九、一本枳殼

五兩、五倍子一兩、蜜丸、米飲下、

碩夫枳殼茴香丸

枳殼

二兩、麩炒、去

茴香

一兩、別為末、鹽炒

好酒半碗、入茴香末、熬成膏子、次入枳壳末、

丸、桐子大、却用龍骨末一二兩、磁鉢內培養、

服時去龍骨末、每服三十丸、酒鹽湯任下、

又一法用

枳壳 二兩

茴香 一兩

龍骨 半兩

右酒糊為丸、如用噲五味、數枚、噉伴、

香殼丸

枚

枳殼 去穢麩炒 茴香炒 黃各十分

右細末、酒糊、凡桐子大、空心酒下、二三十丸、局方桔梗枳殼散 主治脩製、並見局方、

易簡枳殼湯

一作特嘗

服之縮胎易產、妊婦臨月服之時有補効、丈夫婦人寬中下氣、治腸中諸痛、尤得其宜、

枳殼 五兩 甘草 一兩

右以咀、每服四錢、水一盞、煎至六分、去滓、熱服、或為細末、更加香附子一兩、尤効、如丈夫婦人、冷氣攻刺、服助疼痛、加葱白二寸、火

煨入煎藥服、能飲者、細嚼葱白、熱酒調下服之、如胸膈氣閉、飲食不進、葱白湯調服、腎氣腫痛、煨葱白二寸、茴香一大撮、同嚼、熱酒服、若久服之、永不發動、背脊氣痛、用葱白湯調服、訖即卧、少時、旋能作効、脚氣發痛、空心熱湯調服、婦人因脾寒血閉、成塊、熱酒調服之、產後血氣不和、熱湯調服、心腹氣痛、口吐清水、飲食不消、胸膈脹、葱白湯調服、冷物傷脾、發痛、無時、胡椒煎湯調服、大小便秘、煎白牽牛湯調服、婦人

血暈而太陽痛、頭旋欹倒者、煎艾湯調服。
婦人經脈不行、手足發熱、或身潮熱、先用葱
白湯、次用蒲黃湯調服。若經脈不調、脾胃稍
壯者、當用大聖散服之、效有神。若經脈不
調、血藏疼痛者、當用小溫經湯、以當歸、附子
二味等分、白水煎服。小兒面黃、胃冷吐食、
煎木瓜湯調服。
一者、因而飽食、筋脈一作橫損、解腸瀉為痔。
二者、因而大飲、則氣逆、肺氣舉、故氣逆而上
奔。

一身面目共洪腫、其脈沉、小便不利、故令病水。
假令小便自利、亡津液、故令渴也。跌陽脈
當伏、今反緊、本自有寒、疝瘕、腹中痛、匿反下
之、即胸滿短氣也。跌陽脈當伏、今反
數、本自有熱、消渴、小便數、今反不利、此欲作
水。寸口脈浮而遲、浮脈則熱、遲脈則潛、熱
潛相搏、名曰沉。跌陽脈浮而數、浮脈則熱、數
脈則止、熱止相搏、名曰伏。沉伏相搏、名曰水。
沉則絡脈虛、伏則小便難、虛難相搏、水走皮
膚、即為水矣。寸口脈弦而緊、弦則衛氣不

脈

行即惡寒水不治經注走在腸間少陰脈緊而沉緊則為痛沉則為水小便則難沉得諸經注沉當積有水身體腫重水病脈出者死夫水病目下有臥蚕面目鮮澤脈伏其人消渴病水腹大小便不利其脈沉絕者有水可下之問曰病下利後渴飲水小便不利腹滿目腫者何也答曰此法當病水者若小便自利及汗出者自愈心水者其身重而少氣不得卧煩而躁其人陰腫時水者其腹大不能自轉側眠下腹滿時津液微生小便續

肝

體下有脫文

房骨之體枯一有

三者因而強力腎氣乃傷高骨乃傷一作壞強力入

金匱要畧水氣病脈證治

後代名醫諸書說皆取此以為法

師曰病有風水有皮水有正水有石水有黃汗

凡水其脈自浮外證骨節疼痛其人惡風

皮水其脈亦浮外證跗腫按之沒指不惡風

其腹如鼓不可當拈其汗正水其脈沉遲

外證自喘石水其脈自沉外證腹滿不喘

黃汗其脈沉遲身體發熱胸滿四肢頭面

腫久不愈必致癰腫脈浮而洪浮則為

暮

風洪則為氣，凡氣相擊，身體洪腫，汗出乃愈。
惡凡則虛，此為風水，不惡凡者，小便通利，上
焦有寒，其口多涎，此為黃汗。大陽病，脈浮緊，
法當骨節疼痛，而反不疼，身重而酸，其
人不渴，汗出則愈，此為凡水。惡寒者，此為極
虛，發汗得之，渴而不惡寒者，此為皮水。身體
冷，狀如周痺，胸中渴，經作室不能食，及聚痛，暮燥不
眠，此為黃汗。痛在骨節，欬而喘，不渴者，此
為脾脹，其狀如腫，發汗則愈。然諸病此者，
渴而經作利不便，小便數者，皆不可發汗。裏水者，

通。肺水者，其身腫，小便難，時時鴨溲，脾
水者，其腹大，四肢若重，津液不生，經作若少但經作若少要小便，
小便難。腎水者，其腹大，脈腫，腰痛，不得溺。
陰下濕，如牛鼻上汗，其足逆冷，面皮瘦。師
曰：諸有水者，腰以下腫，當利小便。腰已上腫，
當發汗。愈。師曰：寸口脈沉而遲，沉則為水，遲
則為寒。水相搏，趺陽脈伏，水澀不化，脾氣
衰則驚悸，胃氣衰則身腫。少陰脈細，男子則
小便不利，婦人則經水不通。經為血，不利
則為水，名曰水分。問曰：病者若水，而目身腫。

而
四肢皆腫小便不利師曰脈之不言水及言
胸中痛氣上衝咽狀如炙肉當微欬喘審如
師言其脈何類師曰寸脈沉則為水緊則為
寒沉緊相搏結在閔元如時當盛年或不覺
陽衰之後榮衛相干陽損陰盛結寒微動緊
氣上衝咽喉塞噫服下急痛亟以為留飲而
大下之氣上衝緊不去而病不除後重吐之
胃家虛損咽燥欲飲水小便不利米穀不化
面目手足浮腫又與葶歷九下水當時如小
瘥飲食過度腫復如初胸脹攻痛象若奔脈

其水揚溢則浮而動喘逆當元先攻擊衛氣全止
治欬上其脈自瘥先治新病病當在後此節文字與經有異
水脈浮自重汗出惡風者防已黃耆湯主之
腹痛加芍藥風水惡風一身悉腫脈浮不渴
續自汗出而無大熱者越婢湯主之

麻黃去節六兩 石膏
炙甘草各二兩
生薑 二兩切 棗 十五枚擘

右以咀五味以水六升先煮取六升再沸去
上沫內諸藥煮取三升去滓分溫三服惡風
者加附子一枚炮古今錄驗云風水加木四

兩

皮水為病、四肢腫、水氣在皮膚中、四肢共
動者、防己加茯苓湯主之

防己

桂枝

去皮

黃耆

各三兩

茯苓

六兩

炙甘草

二兩

右五味、以水六升、煮取二升、去粗當分溫
再服

裏水、越婢加木湯主之 方見脚氣中

又大甘草、附子湯亦主之方

甘草

炙二兩

附子

去節

八兩

右二味、以水五升、先煮附子、去粗查沫、內
甘草、煮取三升、去粗、溫服一升、重覆出汗、不
汗、復服、慎凡寒
水之為病、其脈沉小、屬少陰、浮者為風、無水
虛脹者為氣、水、發其汗、即已、脈沉者、宜附子
附子湯、脈浮者、宜杏子湯

附子附黃湯

附子

一枚

炮

去皮

麻黃

去節

三兩

甘草

炙二兩

右三味、以水七升、先煮附子、再沸、去上
沫、內諸藥、煮取二升半、去粗、服八合、日三服

一有澤瀉

杏子湯 未見方恐是广黄杏仁甘草石羔湯

也 厥而皮水經作者煮蒲黄散一作炭建作灰主之 方見消渴

中 師曰黄汗之為病身體腫一作強發熱汗

出而渴狀如風水汗沾衣色正黄如糜汁脉

自沉問曰從何得之師曰以汗出入水中浴

汗從孔中入得之黄汗三字皆

黄耆芍药桂枝苦酒湯主之

黄耆五兩 芍药 三兩 桂枝 去浮皮三兩

右三味以水七升苦酒一升相和煮取

三升去粗温服一升當心煩也至六七日乃

止 從

解若心煩不止者以苦酒阻故也一方用美

清醯代苦酒

黄汗之為病兩頸自冷假令發熱此属歷節食

已汗出之身常暮卧盜汗出者此荣气虚若

汗出已及發熱者久其身必甲錯發熱不

心者必生惡瘡若身重汗出已輒輕者久

必身暈即會中痛者當又後暈已上必汗出

下無汗暈下弛痛如有物在皮中當劇者不

能食身疼重煩燥小便不利此為黄汗桂枝

加黄耆湯生之方

助

桂枝去浮

生姜切

芍藥各三兩

甘草

黃耆各二兩

右以咀入棗一十二枚，擘以水八升，煮取三升，去粗，溫服一升，須臾飲熱稀粥一升餘，即菜力溫覆，取汗，若無汗者，更服之。

師曰：寸口脈遲而洪，遲則為寒，洪則為虛，不定，跌陽脈微而遲，微則為氣遲，則為寒；氣不足，則手足厥冷；手足厥冷，則榮衛不利，榮衛不利，則腹滿，胸鳴相逐，氣轉，膀胱榮衛俱劣，陽氣不通，則身冷，陰氣不通，則骨疼，陽前通

痺

則惡寒，陰前通則痺不仁，陰陽相得其氣，乃行火氣一轉，其氣乃散，實則失氣，虛則遺溺，名曰氣分，氣分心下堅大如盤，如旋杯，水飲所作，桂枝去芍藥加黃附子細辛湯主之。

桂枝去浮

甘草

黃耆

生姜切

細辛

各二兩

附子

一枚

炮

去皮

大棗

二十枚

右以咀以水七升，先煮黃耆，再沸去沫，內諸藥，煮取二升，去粗，分溫三服，當汗出，如虫行皮中愈。

他

心下堅大如盤如旋杯水飲所作枳實湯主之方

枳實

白朮 各三兩

右二味以水五升煮取三升去粗分溫三服腹中更即當散也

附方

夫風水脈浮為在表其人或頭汗出表無化病

當病字二者但下重故知從腰以上為和腰以下當

腫及陰熱一作難以屬伸防已黃耆湯主之

外臺出當行 濕溫中見

海藏水氣問難

經云諸水身半以下腫者當利小便身半以上

當發汗經云身半以上天氣主之身半以下

地氣主之天氣主之者在皮也其在皮者

故注而發之問肌肉之外皮膚之裏首至

足一身皆腫者當作何治答曰亦宜汗之也

身半以上同法身半以上汗之者尺寸之

天地也改汗之肌肉之外皮膚之裏一身盡

腫者從天而汗之此藥裡之浮沉化治之法

當如是也肺心肝腎中州已上俱宜汗中州

表故

汗

云

已下皆宜汗如小便利而渴不汗不汗下
以其重亡津液故也問曰仲景去少陰脈堅緊
而沉緊則為痛沉則為水小便則難脈得諸
沉當附骨身體腫重水病脈出者死王叔和
云水氣浮大即延生二者不同何也答曰少
陰證當沉故脈出者死也此水附骨以當沉
而下出則當微出本部即是得生也此箇出
字出本部之外故死也經云陰陽俱虛脈出
者死夕此同意水氣浮大即延生者總而言
之也五藏六府上下表裡及諸部分俱在其

中矣此陰盛而陽虛也故暴出方死何以然
少陰脈沉知周身無陽也水病滯塞不通脈
暴出陽何以周一作流於一身養音一體故死也
腹上腫者屬厥陰腰腫者屬腎

海藏集仲景水氣例 水氣源流並見出素問水
熱亡論高低內外輕重表裡隨經補瀉要當
謹察肺胃腎三經病即瘥也

仲景葶藶大棗瀉肺湯 治喘嗽痰涎面目浮
腫

甜葶藶

苦葶藶

五分

大棗

仲景枳朮湯 治心下水結如盤

仲景牡蛎沢陷散 治腰已下有水气

仲景生姜泻心湯 治兩眼水气腹中雷鳴

仲景甘草附子白朮桂枝湯 治陰證自汗身

微暄風温相搏小便不利

仲景真武湯 治少陰三二日不已至四五日

腹痛小便不利四肢沉重疼痛則不利此為

水氣其人或欬或小便不利而嘔者

仲景十棗湯

大戟

芫花

甘遂 各半分

三花神祐丸

十棗湯加

牽牛

大黃

輕粉

陰^{當除}濕丹

水丸

神祐丸加

黃連

黃蘗

青黛

玄青丹

神祐丸加

黃連

黃蘗

青黛

右已上四料丸茶極有毒不可輕用也

趁痛丸

大戟

甘遂

白芥子

味

大麦麩 各一兩

右三菜為末，拌和勻，作餅，大慢火炒黃熟，味再為細末，用大麦麩一兩，同生薑微菜恐拌勻，糊丸，桐子大，空心冷酒下十丸，至十五丸。

明理趨痛丸

治脚氣上攻，凡毒走注，疼痛神效，又治水氣

浮腫

白芥子 肥甘遂 大黃 各生末各一兩

右件用白麩一兩半，滴水丸，作餅，子燂令黃，不可過焦，為末，醋糊丸，桐子大，冷酒下二十

丸無時量虛實加減

水氣下為附腫，上為喘呼，不得卧者，標本俱病，故肺為喘呼，腎為水腫，肺為逆，不得卧者，分為相輸，俱受為一作者水氣之所留也。

伏梁水氣曰華子云，在本草羌活條下

五皮散

生姜皮 茯苓皮 桑白皮
大腹皮 陳皮

一法加牽牛各等分，白水煎服之。

海藏老人法

調胃白木^{當銘}泻澤散

穀一作鼓

治^{痰病}疼痛化為水氣傳為水壳不能食

白木

澤泻

芍药

陳皮

茯苓

生姜

木香

枳榔

各一分

一法加白木本系各半治脐腹上腫如神心
下痞者加枳實下盛者加牽牛

紫苑散

木香

人參

白朮

鐵脚紫苑

川芎各二兩

右蘇末生薑烏梅煎次日又一服

夫水气者胃土不能制腎水逆而上行傳入于

肝故令人暈治者惟知泄水而不知益胃故

多下之強令水出不依天度流轉故胃愈虛

食不滋味則癉而不能治也莫若行其所無

事則為上計不可不知

仲景十棗湯

治太陽中風吐下逆者可攻也若病懸飲
者此湯亦主之

芫花

甘遂

大戟

各等分
為末

右大棗十枚水一升半煮取八合去粗滓諸

茶強人一錢七弱者只半錢七温服之不下
明日再服下後以粥補之

胡洽方治支飲澀飲於十枣湯中加大黃甘草

五兩同煎服之故以拘^{一作相反}及之劑欲其上下俱

去也郁李仁破澀氣能下四肢水大抵

去水菜多泄熱當求脉之虛實下之叔和

治^{當云字}水氣浮大即延生沉少命殒須努力

責

水氣求貴法
有沈而有力
有浮而有力
有沈而無力
有浮而無力

中得之亦有有力無力

水气脉并茶

肺沉大腸浮

大腹皮 茯苓 寸遂 大戟

芫花 旋覆花 紫苑 陳皮

桑皮^{看白字} 杏仁 木香 葶藶

麻黃 梔子 芍藥 生姜皮

白朮

心沉小腸浮

桂 枳實 牽牛 芍藥

牽

木通

脾沉胃浮

白木

芍药

生姜

赤小豆

束

槟榔

黄耆

甘草

石羔

肝沉膽浮

川芎

芍药

細辛

腎沉膀胱浮

木通

茯苓

猪苓

白木

木通

燈草

通草

牡蛎

滑石

澤蘭

附子

葶藶

瞿麥

車前

防己

化水丹

止渴消化停水

烏頭

大者四

牡蠣

煨二枚

蛤粉

六兩

右細末醋糊丸桐子大冷水下三五十九飲

水一擔者一服愈

易老云益火之源以消陰翳則便溺有節烏附

之類是也吐水之主以鎮陽光則渴飲不思

蛤蛎之類是也

壯

取瘡根中痛例

子和泄水丸改名大智丸泄水散改名大智散

蒺藜用凡加減例

局方神助散一治十腫水氣小便赤澀大便白

利

葶藶

炒研

楮苓

去黑皮

沢泻

各二兩

牽牛

炒末二兩

椒目

一兩五

右細末每服三錢葱白漿水入酒調下次

以葱白湯收之忌麪塩等物大小便利後太

宜將息一作消断塩房臺三年男子疔瘡或痛在

室

莖之竅或在竅之標皆手足太陽不利熱毒

下傳入手足厥陰故為紫黑色作蝕瘡壞其

莖而死以子和泄水丸散導其濕毒無不愈

者如已成瘡先泄其根蒂次從標而外治以

葱白黑豆汁漂洗拭乾以黃連木香蜜陀僧

乾胭脂之類細末塗之如內潰膿不出以追

膿散上之後竅如一作膿少可用黃連木香胭脂

等一作賂之

泄水丸散亦能治足跟中痛腎主濕火主痛故

大泄之而愈以去其濕也丙傳壬壬傳乙

大一作濕

心夕庚合故以泄水丸泄則愈

涌水凡水石水之源

陰陽結邪多陰少陽名曰石水小腹腫三陽獨至者是三陽并至由此則但有陽而無陰也

石水者謂冬日水水如石之時故曰石水也
火墓於盛冬陽氣微石水而死之一作也皆肝並

帝曰有癰腎氣者面跗腫然壅塞可刺否岐伯

曰虛不當刺不當刺而刺後五日其氣必至
帝曰其至何如岐伯曰至必少氣時熱時促

渴

胸背上至頭汗出一作手午熱口乾苦渴小便黃目

下腫腹中鳴身重難以行月事不來煩而不

能食不能正偃正偃則欬痛名曰凡水論有

刺法中帝曰願聞其說岐伯曰邪之所湊其

氣必虛陰虛者必湊之故少氣時熱而汗出

也小便黃者小腸有火也不能正偃者胃中

不和也正偃則欬氣上迫肺也一作和諸有水氣者

微腫見於目下也帝曰何以和之岐伯曰水

者陰也目下亦陰也腹者至陰之所居故水

在腹者必使目下腫也真氣上逆故口苦舌

乾卦不得正偃正偃則欬出清水也諸水病者故不得臥則驚駭則欬甚也腹中鳴者病本於胃也薄胃則煩不能食不下者胃晚隔也身暉難以行者胃脈在足也月事不來者胞脈閉也胞脈屬心而絡於胞中今氣上迫肺心氣不得下通故月事而不來也帝曰善帝曰諸水皆主於腎乎岐伯曰腎者壯藏也地氣者屬腎而生水液也而陰勇而勞苦則腎汗出腎汗出逢於風內不得入於藏府外不得越於皮膚容於元府行於皮裡

傳於附腫本之於腎名曰風水帝曰少陰何以主腎何以主水岐伯對曰腎者至陰也至陰者盛水也肺者太陰也少陰冬脈也故其本在腎其末在肺皆積水也帝曰皆何以聚水而生病岐伯曰腎者胃之閉也閉門不利故聚水而從其類也上下濕於皮膚故為附腫者腎水而生病也陰陽別論曰三陽結之為水注云脾流之寒每脈絡結脾肺寒結化為水此但二陰而少腎一陰也湯液膠醴論曰三焦閉溢水道不通水滿皮膚身體痞腫潔淨有為水之

候
注也 平人氣象云頭^頸血脉動喘疾咳曰水
目窠微腫如卧蚕起之狀曰水足睡腫曰水
此上下之別也 帝問岐伯曰水与膚脹孰
賜覃石瘕石水何以別之岐伯曰水之起也
目窠上微壅如新蚕卧起之狀其頸脉動時
欬陰^股間足寒旺壅腹乃大其水已成也以
手按其腹随手而起如裹水之狀此其便也
諸水大抵胃土不能制腎水 凡治水者
人惟知治水而不補胃如補胃多失之壅滯
當用何法本草云赤小豆治水腫通氣補脾

胃

神方

烏雞子一個去頂^頂取清黃汁調臙粉一大匙
令身肉壳中以蒸餅劑裹之蒸熟去壳^{一作取熟}聚^{一作取熟}熱
黃二葶^疑藶等分炒^炒為末与上併黃蘗餅^和
丸如巨大每服三五丸車前子湯下小便
澀不通煎瞿麥湯下
又方治草腹脹水气
右隔紙炒苦葶藶二匙細末与根水下
又^{一作白}一方 卒大腹水腫

青雄鴨以水五升煮取一升飲盡厚覆取汗
治十疔當種水氣不瘥至死

以青頭鴨一隻治如食法細切和米并五味
煮令極熱作粥食之

又法治水氣脹滿小便澀

白鴨子一隻去毛腸鑽當飯劍半升夕椒薑同釀

鴨腹中縫定如法蒸熱熟食之

又法治十疔當種水氣垂死

鱧魚一箇二斤者和冬瓜葱白羹食之

治鼓氣方

滑石

輕粉各二錢槐花一錢半

右不犯鐵器為細末取生地黃自然汁生薑

自然汁一作酒停酒在茶中為丸桐子大一日服三

凡次日服四九五日以來早晨只一服用生

地黃汁溫送下小便中水疑盡為度得瘥後日

服嘉禾散十日永不再發

胞轉小便不通一作非能小腸膀胱厥陰之氣也蓋因

強力房事過度小便原作腸卷此句疑以致此疾非可利之藥

所能利之也法當治氣宜以

沉香湯主之方

沉香

木香 各一钱

右為細末煎陳皮茯苓湯調服空心

錢氏塌氣丸

胡椒 一两 蝎稍 半两

右為細末麩糊丸粟米大每服五七丸至一

二十九陳米湯^{一有字}時服

木香塌氣丸 治草腹脹

丁香 胡椒 各一钱 蝎稍

木香 各半 枳實 黑牽牛 各一两

郁李仁 四钱 栝柳 半两

右為細末飯九菜豆大每服十九至十五丸
陳皮生薑湯任下

木香散 治草腹脹

木香 青皮 白木

薑黃 草豆蔻 已上各 草澄茄

阿魏 各一两 半两

右為細末醋糊丸菜豆大每服二十九生薑
湯下

又方 治鼓氣

大蝦蟆一箇新瓦二片^{一作箇}相合赤繩纏定盛在

黃芩 一本作姜黃
原如此

麻

內塩泥固疔濟厚令慢火燒之成灰存性温酒
調服三五丸

折傷例

乾城劉家接骨丹真方

虎骨一兩生硫黃 青皮 沒藥各半

當飯 附子 川烏 草烏炮

白附子 官桂 陳皮 金毛狗脊去毛

骨碎補 川練 縮砂 木鱉子去油

半兩錢碎羊脛骨炙有 川芎 狗脛脊骨腫諸

茯苓酒浸洗去 牛膝酒浸已上

赤芍藥 自然銅 火煨醋淬七次各四兩

乳香 半兩

右二十五味為細末為二七分細者每服一
錢酒調服温三分小黃米粥為丸桐子大温
酒下二三十九隨病上下食前後間服之

○接骨散

治從高墜下馬踏車碾筋斷骨碎痛不可忍
接骨續筋止痛活血

鵬砂 一錢半 定粉 當歸 各一錢

右簾末煎蘇木湯調下二錢服終時服蘇

木湯投之

接骨丹 治打撲損傷、但筋體不斷、皆治之

乳香 碎 當飯 酒浸一宿 威灵仙 酒浸一宿

骨碎補 去毛 酒 兔絲子 酒浸一宿 龜壳 酒浸

龍骨 酒浸 虎骨 酒浸 酥炙 以

右細末、蠟凡彈子大、十歲以下服半丸、二十

歲已上、服一丸、好酒三盞、煎用柎篋子攪勻

和查、只一服、不得再服、恐過節、必至蘆節、後

用貼茶

貼茶

更

足

神仙正骨茶、黑金散

黃松脂 一兩 沒茶 研半兩 乳香 研三錢半

右細末、用麩油勻調、攤在緋綿上、貼傷處、用

綿竹篋夾定、封須要子細對、得骨正、實用紙

封

半兩 錢 一石 文定 炭 水 蛭 炒 黃 自然 銅 醋

乳香 各半 沒茶 一兩 麝香 一錢

右細末、四十已上服半、四十已下服一字

三二服、即効、如蘆節、用生薑自然汁、溫酒一

盞調服

如腰已上損折食後腰已下食前若骨不損者茶自吐出無忌 繆刺云人有所墮惡血留內腹中脹滿不得前後先飲利茶此上傷厥陰之絡刺足踝之下然骨之前血暈出血刺足附上動脈衝陽胃之原刺入同身寸之三分留五呼可灸三壯不及刺三毛上各一痛見血立已左刺右之刺左謂大敦穴厥陰之井也其後議論當在此條下

初虞世治從高墜下及打撲內傷神効

麝香 水蛭 各一兩

畜

右剉炒令烟出研為末酒調一匙當下蓋血未止再服其効如神

梅師方打撲傷損瘀血在內不散

蒲黃

右末酒調服產後惡血不下蒲黃水煎服

足

又一法

大黃 一兩 當歸 二錢 麝香 一字

生乾地黄 二錢

右剉水煎或醋煎童子小便亦得

聖惠方 治胎落車馬_筋節骨疼痛不止

延胡索二兩

右細末豆淋酒下二錢匕不計時

○導滯散

治重物壓傷跌撲或從高墜下_{有服字}發熱口內吐

血下血出不止或瘀血在內_{有服字}胞脹_{有服字}痛端_{有服字}祖

氣短

當飯_對微炒 大黃_{對炒各三錢}

右細末淋酒調下二錢匕不拘時服

又方 治登高墜下打撲損傷或損骨或不損

骨者有瘀血者

當飯 生地黄 川大黃 各一兩

穿山甲_{炮別研}

右蘇末_秤三錢好酒煎服水煎入酒亦得煎

成調穿山甲末一錢

又方

乳香 沒藥 當飯 各三錢 自然銅_{醋淬}

白芍藥 青皮 各二錢 穿山甲_炮 木香 各一錢

右細末酒調服

又方

萬夕夕

百苕子一分 黃米半勺 烏梅去核二十

右細末、蜜九彈、凡大嚼一九、溫酒化開、隨上下食前後服

正骨丹

川烏 草烏 南星 半夏

當歸 芍藥 木鱉 官桂

白芷已上各一分

右細末、黃蠟熔開、小油和勻、前菜末熬成膏

子、灸軟、搽作餅子、攤紙上、貼損如前、依常法

固濟如法、三日一易、神效

捏

治腦骨破及骨折、葱白爛研、和蜜厚封損處、立效

一方葱白、黃米粉、同炒為末、醋打糊、蒸暖封傷

損處

接骨丹

沒藥 乳香 當歸 川椒

自然銅碎 赤芍藥 骨碎補 敗龜板炙

虎骨 白芷已上各一分 金藤 郁李仁是也

右細末、化蠟半兩、凡彈丸大、每服一丸、好酒

半升、化開、煎用米南柳枝攪散、熱服

東

又方加龍骨川芎

此二味不加亦不妨若服藥人亡後骨折處如金色周之此方係黃大人一作夫秘傳神驗

貞觀七年七月十三日唐相王桂進尉遲恭經

驗傳折鐵入肉不出者用之神効丁酉十二

月

月五日第二末人備細傳寫出箭頭方五日

初四日尋下天仙子一作葉科木槩微動其根根用水

灌之回來至端午日早起不語前去看根一作楫

一聲曰先生在此一木槩出皆上至家勿

令婦人視之放乾用石杵臼之成劑丸如彈

珪 園

掛

閑

內

子大緋緇袋盛之掛梁間勿令婦人見如用

時置寐中以畏吐繫之一伏時自出如若其

皮不能出者搥開皮肉自出也箭出後不復

瘡愈若登高墜下重物撞打箭鏃刀傷心腹

胸中停積鬱血不散以上中下三焦分之別

其部分以易老犀角地黄湯桃仁養氣湯抵

當丸之類下之亦有以小便酒同煎治之者

更有肉加生地黃當歸煎者有大黃者又治

虛人不禁下之者以四物湯加穿山甲煎服

效亦有用作藥石散以童子小便煎或酒調

服之者此茶与前寒茶正分陰陽可不并也
若瘀血已去復元通氣散加當歸煎服亦可
又一法筋骨損傷用佐經凡之類或用草烏
頭束肉為丸服之以諸行經者以其內無瘀
血無故用之茶性寒熱溫涼不一惟智者擇
之不可偏執也此當在前繆刺條下

瘡瘍疥癬例

神仙太乙膏

治虛疾八法癰疽一切惡瘡軟癰不問年月
遠近已成膿未成膿貼之即效蛇蝎虎犬傷

並
湯火刀斧所傷並可內服外貼奈背先以溫
水洗瘡拭乾用帛子攤茶貼用水下血氣
木通湯下赤白帶下當飯酒下咳嗽喉
閉纏喉凡綿裹喻化一切凡赤眼貼太陽
穴後用山梔子湯下打撲傷損貼茶仍用
橘皮湯下暈眩痛貼吃塩湯下唾血柔
白皮湯下諸漏先以塩湯洗其瘡煎量大
小以紙攤茶貼之已上茶每服一丸旋丸
櫻桃大蛤粉為衣其茶可收十年不壞愈久
愈烈神効不可言

玄參 大黃 白芷 當歸
肉桂 赤芍藥 生地黄 已上各一兩 劉如松子大
右用麻子油二斤浸春立夏三秋七冬十日
濾去渣油熬得一有餅字次下黃丹一斤滴水中不散為度

善忘膏

治瘡瘍癰疽腫毒發背癰癧或癩
瘰結核或膿血已出如此等證并寒濕氣刺
冷痺頑麻牙癰外腫打撲閃挫金瘡杖瘡小
兒頭面聚熱雜瘡蜈蚣蛇蝎傷螫狗咬馬啣
或蜘蛛咬遍身成瘡腹脹大而不可治者先

飲生羊乳一杯後貼此茶大効及諸虫傷毒
湯火漆瘡下注腫瘡深口內上白木細末託
後貼此茶一切大小瘡癩茶到毒消痛止排
膿生肌滋潤瘡口愈後常貼之落後急再貼
之三五次後可以滅絕癍痕 婦人乳癰凡
如桐子大新水下二十九雞產敗血腹痛每
服一二十九丸溫酒下凡貼瘡先以熱湯洗去
膿垢次軟帛拭乾後用此茶貼之

小油八十 黃母斤 新柎枝斤 沒藥
乳香 白欵 白芫

桂 木鱉子 當飯 杏仁 兩各一

右除乳香沒茶黃丹外餘茶浸七日炭火上

用鐵鍋熬分茶變色黃濾查不用澄清入黃

丹用柳枝五寸長如錢粗攪令黃色變褐招

鍋在地又令柳枝攪令烟出盡然後入乳香

沒茶在內柳枝攪勻候冷傾磁合內候茶硬

切作塊乾以油紙包裹此茶春三月秋八月

合餘月不可 白龍膏 治一切惡瘡赤硬疼痛

沉香 防風 芍藥 白檀

木香 白茯苓 白芷 白附子

桔梗 白欬 當飯 白薇

白朮 川芎 瓜檮根 木通

獨活 升麻 甘草 梔白皮

零陵根 生地黄 黃耆 木鱉子

人參 苦參 白芨 杏仁

桃仁 瓦粉 桑白皮

清油 瓦粉 右剉碎油浸七日夜內銀器內慢火煎候白

芷黄色、綿瀝查澄清、於磁器碗中、慢火煨動
次下黃蠟二十四兩、攪勻、次下瓦粉、每攪勻
慢火煨成膏、用一有時字旋攤白絹上用

摩風膏

面瘡一切瘡疹腫毒、作主五製並見御院方

黃耆一兩 當歸半 芍藥 白芷

杏仁 桃仁 白附子 白欬

零陵香 川芎 天麻厚字 防風

独活 木通 龍腦作根 情抽斤

黃蠟夏十二兩 冬九兩半 瓜蒂穰 一兩半

王

仲景治婦人陰瘡蝕爛方

狼牙三箇、以胆水煎去粗、入醋一小鐘、以綿

瀝湯、瀝患處、四五次愈

又方、以雄黃末傳之

御茶大紅膏

珠子青 一斤 白膠香 二兩

右二味、銀銅鍋內、鎔開、慢火不可大緊、綿瀝過

後與御置茶同熬、當飯二木鱉子二或研

小油二此三味同熬、稍變色、瀝去渣、下

煎煎前二味內攪勻、下乳香半沒藥三同

追

研細再下前四味都用綿濾過鍋內熬成不
住手攪頭攤紙上貼之

進曠錠子

雄黃 錢

巴豆 錢

輕粉 錢

輕粉 錢

輕粉 錢

右細末油和作餅子生麩亦得

替鍼膏

雄黃 錢

巴豆 錢

蛇皮 錢

信霜 錢

信霜 錢

右用石臼研為膏

治大小癰瘡無頭亦

皂角刺鍼不拘多少右燒存性研為末酒調

服即可見效烙薄頭也此藥亦可加穿山

甲炮焦為末酒調之

治下疳先用張子和泄水凡泄去其根本後用

此藥乾上

黃連 兩

滑石 兩

定粉 錢

蜜陀僧 錢

蜜陀僧 錢

乳香 錢

輕粉 許

右細末乾上或加乾胭脂或加木香栴柳

蝕惡瘡方非奇異惡瘡不可用

銅綠 錢

硃砂 錢

石膽礬

細研

生肌藥

○惡瘡入腹心逆茶食不下
龍骨 虎骨 烏魚骨 白石脂 乳香

豆粉料 乾明脂 分定粉料

右細末新水調下神効

生肌丹

乳香 白芨 龍骨 凝水石 燒

滑石 沒藥

右細末洗淨瘡上茶貼

銀絲膏

乳香 水銀 朱砂 臧粉

麝香 麝 瀝青 小油

右各研為細末定磁器內油熬沸下乳香末

次下水銀次下朱砂次下瀝青次下輕粉次

下麝香熬成膏勻作硬是碩水作中下洗令白色浸十日

磁器內盛之緋帛攤貼

五枚膏

槐皮 榆皮 柳枝 松皮 栢皮

桑枝 杏仁 陳皮 蒼木

木鱉 杏仁 巴豆 沒藥 當歸 赤芍 芍藥 人參

二十箇 三十箇 去皮 去皮 一 二 三 三 三 三 三

舊校亦云 一作栢枝 蒼皮字誤

右以胆好酒一升慢火煎令焦色草德玄粗下
瀝青半钱黄蜡五分黄丹四面炒黑入前茶
同熬成膏入乳香二钱半轻粉一钱麝香
半钱搅令匀帛攤貼之

治惡瘡或有小虫

膽礬 一钱 龍骨 一钱 輕粉 一钱 虎骨 二钱

白礬 二钱 麝香 半钱 乳香 一钱 硃砂 二钱

昭子 一钱 土蜂窩 二钱 露蜂窩 半钱 雄黃 二钱

右細末刺破鹽水洗看紧慢上茶神效

外臺治惡寒普似欲發背或已生瘡腫癰疹起方

類 撰

滑石 三钱 外臺作消石

右暖水一升外作和令消待冷取故青布和消令冷取冷故青布探三重

於赤处防圓一作温外温布一作棉搦之热即煩易立差

治疥癩癬 此方湯液所載摩凡膏相似

栝苓 白膠 當飯 防风

杏仁 草麻 黄蜡 小油

鉛丹 若有槐柳板台摩凡膏相似此物要

粘痛神忘膏 一作較

乳香 没药 油 伴 鉛丹 四

當飯 杏仁 木鱉 各三 槐板

柳枝各半

右熬成膏，滴水不散，放稍冷，入乳没末。

金線膏

珠子青兩半 玳瑁兩 小油兩

右熬成膏

肉紅散

凝水石粉 燒 黃丹

右同研細末

追膿之肉生肌

白丁香 蘭茹 雄黃少許

消腫痛

大黃 黃柏

右細末，溫水調搽，凉水亦可。

又方

龍骨 寒水石燒

右細末，先敷，遍微用銅綠末，再敷，肉作自身下而不成腫。

丁瘡腫

白僵蚕

右細末，津調塗，根自出。

換頁

治瘡斲肉如蛇出數寸俗呼翻花瘡是也疏
黃研細薄傅之使縮

丁瘡垂死菊花葉一握搗汁一升下口即活如
神冬無葉用根

足跟瘡久不愈毒氣攻腫

白木不以多少

右將藍將水監舊校為細末溫洗乾貼二日一換可以復重

涉險一作涉

蝕惡瘡

銅綠

硃砂

石膽礬

右細末少上膏貼一法迴瘡加金頭蜈蚣一條非久敗惡勿輕用之

栴柳散

治癰疽瘡癤膿潰之後外觸凡寒腫焮結硬膿水清稀出而不絕勾澀空虛惡汁臭敗瘡邊乾及好肌不生及療疔瘡惡瘡連帶不差下疔瘡瘡浸潰不斂

黃連

木香

栴柳

右各木分為細末貼系栴柳金瘡痛甚者

連

凝水石

右生為末小油調傳若唇口肉內有傷者粉乾上之其痛立止一法丹茱有全頭蜈蚣

治癰疽癰背已成瘡

寒水石入輕粉上出膿

治眼疳癰背不可忍者

凝水石燒粉研細上之

治破傷血出不止

大竈底糖黑灰四

麝香一

右碾勻先令病人驚而使之氣逆連以此茶

怯底

上搽捻之主止不癰以至乾者

治大小諸瘡不可者兼治內外疔瘡久不愈先

以漿水溫洗拭乾上茶瘡乾亦油調塗

羌活

獨活

白礬

枯各末分

治便癰外貼方

大黃

牡蛎

梔子

小黃米麩

白芥子

猪牙皂角

右木一作湯分細末小油調攤紙縮上貼之

治熱伸慢火燒瘡疼不可忍

石膏搗末細研粉貼瘡

治一切傷見血

寒水石細末貼瘡即愈不疼

外臺秘要治丁瘡

外臺云酸醋

磁石搗為粉好醋酢和封其根立出差

小兒丹毒

黃芩細末水調服大人火丹毒亦然

婦人飲酒食臭兒癸風等物疔下二陰俱生瘡

男子同治並見馬齒莧見毒黛條下服茶八正

散等燒灰上瘡法亦在此中

治背瘡肉長疾皮不及裏見風即成腫

裹

寒水石燒細末研

右微傳傳上再用銅綠細末微上之肉即當下

皮乃及長而不作腫

蜘蛛咬遍身成瘡

青葱葉一莖小頭作一孔盛蚯蚓一條控

兩頭不令透氣控化為水也點咬處差

聖惠方治馬咬毒入心

馬齒莧煎湯食之

又治翻花瘡

馬齒莧一有莧字一個燒灰細研猪脂調傳

搽

又方治癩瘰結成核
馬齒莧燒灰、臘猪脂調、暖清泔洗瘡、拭乾
傳之日三、壯者去明粉、傳之

王繼昌方治蝎螫毒不可恣

米粉兩、葱白三根

右二味同炒焦、研為細末、以津唾蘸、搽毒腫
痛之處

外臺秘要治五十年毒不愈、塗熊膽、取差、神効
諸方不及此
千金方治百虫入耳

滴

又方
杵韭汁灌入耳中、立差、亦治漆瘡

雄雞冠血、滿耳中、立出、即差
治蚰蜒入耳

酪灌耳中、若入膜、飲酪一升、化為黃水、馬
糞汁酪灌、即差、乾酪勝濕酪

治蝎蜘蛛蛇毒
雞卵輕敲小孔、合咬處、即差
又蜈蚣蜘蛛毒
雞冠血傳之

治蛇咬

男子陰毛口含二十莖嚙其津毒不入喉

治下疳久不愈

滿是痛証

橡斗子二個合成黃丹令備滿相和以亂髮

厚纏定燒烟盡為度同研為細末先以葱

白熱漿水洗瘡膿盡次上菜甚者不過三

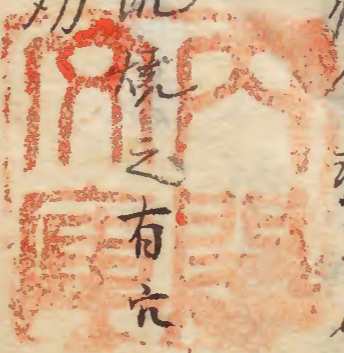
次如神

劉禹錫治牡痔酒痔腸痔血痔氣痔食痔羊疥

痔五痔既以

掘

小蛇一枚指大者溫用掘地坑燒之有穴板蓋坑坐孔上虫盡為愈大効



醫藥元戎卷第十

癸丑十六日夜校于直舍樓上
三更訖
元簡記

