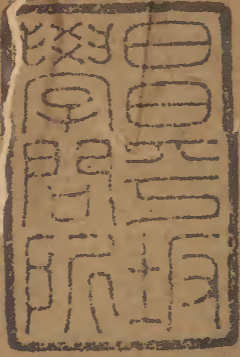


通雅

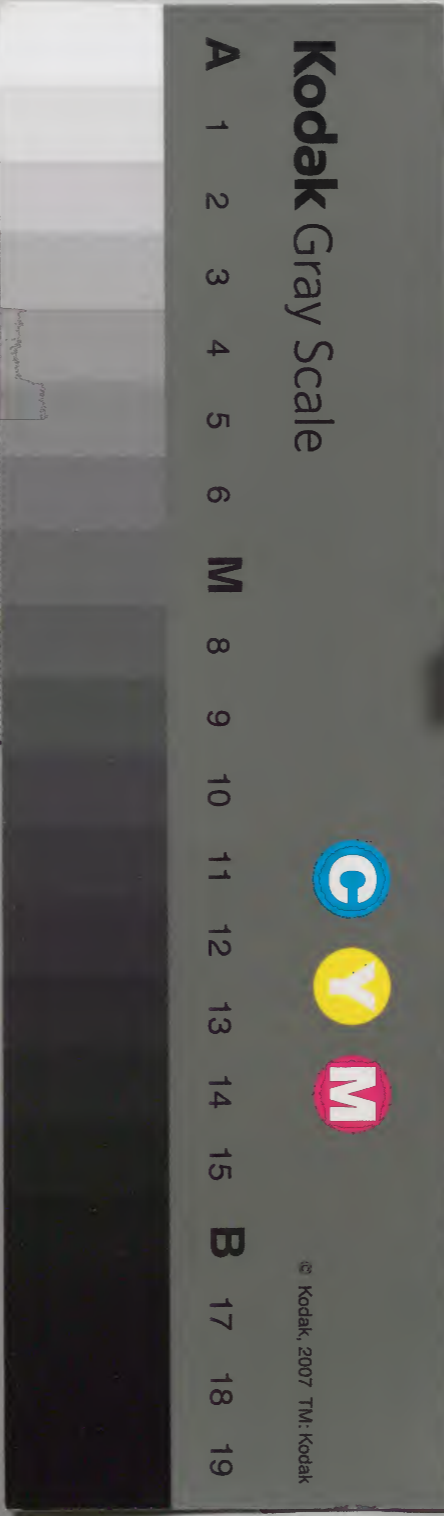


漢書門類				
二	五	五	三	九
四	三	六	二	九
冊	架	函	號	類

內閣文庫			
三〇七	五	三	漢
函	三	二	書
一	二	九	
三架	四冊	號	類

內閣文庫		
番號	漢	5329
冊數	24	(9)
函號	307	169

十三十四十五



通雅卷之十三

桐山方以智密之輯著

同里姚文燮經三較訂

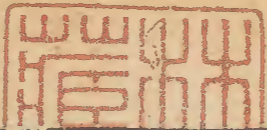
地輿 方域

淺草文庫

陸文裕曰予嘗欲取今之州縣推而上之以會於禹貢之命名因以著古今離合遷改之實為一書宋滿江倪朴文卿嘗作輿地會元志四十卷惜當時以布衣著書力不能傳其自叙有曰今學者急於利祿專務時文故不識者不肯目而識者未暇觀也嗟夫元符中蜀人魏安禮撰地理指掌圖臨江吳解著宇內辨智皆不得見郭景純注山海縣寓寓意耳酈道元注水經身未得至南方也嘗覽朱考亭沈存中吳虎臣范公稱王伯厚及楊升菴章本清馮嗣宗各有所辨欲以朱思本畫方配里法做謝莊之截木分合就各地古事編圖會括諸志于修攘考一時不及姑鈔記所知以俟崇禎癸未夏方以智記

地輿

浮山北藏



河東河西河南河北河內河東淮北淮西江北江南山東陝西

章潢所采宋人之論詳矣○有兗州之河東有并州之河東

舊道三代以前自宋衛州之黎陽縣近折而北流故北京及河北東路諸州在河之東即古兗州之域故周禮職方河東曰兗

州爰自周定王時黃河舊道漸以煙塞秦漢以還河堤屢壞乘上游之勢浚而東下故兗州之域隔在河北而河東之名乃移

在並州戰國以來子史中乃謂河東之地皆指宋朝河東路而言之即古並之域也智按此北京謂大名府

有雍州之河西有涼州之河西黃河源自崑崙嶺積石北流餘二千里至於宋銀夏之交稍折而東流不盈千里而折而南流故宋永興軍路鄜坊丹延諸州在河之西而河

湟之間鄯涼甘肅諸州亦在河西戰國之際所稱西河地即指鄜房丹延之間而言在雍州之域也西漢以來

有邊境之河南有中國之河北有邊方之河北黃河六如覆斗之狀而關中

正在斗間中原遼當如衡故宋之京畿西路在河之南斯中土之河南也而綏銀勝夏諸州亦在河南即邊境之河南也河北

東西路在河之北斯中國之河北也而陰山揜海之間有秦長城外地亦在河北即邊方之河北也三代以前河南之稱止在

中土秦漢而下奪外國南牧之地列為郡縣亦名之曰河南陳隋以前河北之稱止在中國李唐之初塞外突厥之地悉為郡

縣亦名之曰河北春秋傳中所稱河南河北之地皆指邊境并地而言與前史至不相侔

有指一州而言者有指一道而言者如中土河南之地今古一

一郡而言即宋京西屬縣兼鄭孟二周之境而已姬周河南之稱惟指稱則指一州而言即宋東西二京及京西南北路之地李唐河

南之稱則指一道而言包古青徐兗豫四州之境奄黃河以南皆是也宋為東西南三京及京畿四州之地

故周之河內異乎漢之河內周禮職方河內曰冀州即宋河北東西路地漢之河內乃右郡宋懷衛二州是已

漢之河東異乎唐之河東漢河東郡即宋河中府及慈隰晉絳解五州唐河東道乃宋河東路地

古之淮北乃宋之淮南宋宿亳二州自開國以來至於李唐皆在淮北宋乃移屬淮南

而宋之河北乃古之河東宋朝河北東路之地三代以前屬河東

淮西一名也有在京東

有在京西。淮道自西而東時折而北流故淮北之地間名淮西如漢封劉交為楚王王淮西則宋京東西路之地也唐裴度身督戰遂平淮。江西一名也有在江北有在江南自西

而東時折而北流故江北之地間名江西而魏志武帝紀稱江西遂空則宋淮南東路之地也。晉紀稱石勒陷江西壁壘百餘

則宋京西南路之地也。至五代史稱江南一地也。有稱江左有

稱江右。金陵居長江下流前朝有江南者皆都之據金陵而言則江南居左四瀆之流皆自西而東天下之形勢亦然

以中原而言則江南之山東一名也。有指河南而言者。有指河

北而言者。前史有山東之稱者皆據華而言之則其所謂在華至杜牧之罪言則所稱山東之地正在河南而稍及河北之近河南者

東之地專指河北而言也。陝西亦一地也。虞夏曰雍州商周曰

西土春秋為秦國戰國稱關中楚漢之際謂之三秦兩漢又名

山西宋始為陝西路耳書稱河宣甲居相即今之相州也春秋

衛侯燬滅邢即今之邢州也。楚子入陳齊師滅陳皆今之陳州

也。齊師滅萊即今之萊州也。楚子圍鄭即今鄭州之新鄭縣也。

齊侯侵蔡即今蔡州之上蔡縣也。若此類未易概舉。蓋履其地

不敢沒其名也。然而遷徙不常考証或疎至有已非其地而空

存其名者。如春秋吳師入郢。近于今之郢州而非也。古郢城在

府界去郢州餘三百里宋郢州即承天秦師入滑。近於今之滑州而非也。古滑國

京偃師縣之鄉去滑州餘四百里楚人滅舒。近於唐宋之舒州而非也。古舒國

州之舒城縣去安慶餘三百里楚人滅黃。近於今之黃州而非也。古黃國今在廬

去黃州四百里楚人伐徐。近於今之徐州而非也。古徐州今在泗州

去徐州垂五百里傳稱允姓之戎居於瓜州。近於今之瓜州而非也。古瓜

瓜州今在瓜州

州地在今汝州去瓜州垂三百里。

有西亳南亳北亳而皆非今之亳州也。

西亳在今

偃師南亳在穀熟縣北亳在考城縣。

有東虢西虢南虢而皆非今之虢州也。

東虢在鄭

州榮陽縣西虢在鳳翔府虢縣南虢在南陵軍升陸縣。

有東楚西楚南楚而皆非宋之楚

州也。東楚今蕪州西楚今徐州南楚即今荊州府。

古之酒泉在河南而今之酒泉在

河西。左傳王與虢公酒泉之邑實在于河南而西漢而下迄于今有酒泉郡。漢屬河西今在徽外。

古之丹陽

在荆南而今之丹陽在江東。

左傳稱楚子邑于丹陽今在荆南府枝江縣內今丹陽郡乃潤州也。

古之豫章在江北今之豫章在江南而皆吳楚之境也。古之澶

淵在河南今之澶淵在河北而皆宋衛之郊也。

襄二十二年諸侯會于澶淵實宋

古都所謂澶淵聚者即其地正屬河以南而趙宋之澶淵乃在河北天雄今大名府開州。樂蟠始臧毛氏新喻中廬丹陽匡山謝陽之譌皆王楙之說也。

○慶州有樂蟠縣本漢畧畔道地後訛為樂番鎮戎軍有笄頭

山隗囂使王元猛塞雞頭道即此也後訛為訥屯山涼州有姑

臧縣河西舊事謂舊塞外蓋藏城也後訛為始臧婺州長山縣

本長仙縣其地赤松子採藥之所後訛為長山北京館陶縣有

屯氏河漢溝洫志謂河北沒於館陶分為屯氏河後訛為毛氏

河臨江新喻縣本新渝縣蓋有渝水故名而唐天寶後相承作

新喻隰州石樓縣本漢吐軍縣後魏置吐京縣亦音語之訛也

楚鬻熊始封丹陽則在今歸州秭歸縣後楚文王徙都江陵府

枝江縣亦曰丹陽漢於宛陵置丹陽郡隋于丹州置丹陽郡唐

于京口置丹陽郡其地不一而西漢志乃以曲阿之丹陽為楚

地

所封。誤矣。漢文帝封淮南王長子陽周侯。賜為廬江王。應劭曰。廬子國。即廬庸之地。按左傳。廬戎自在宐城山中。劭誤以中廬之廬。為廬江之廬矣。舜渙雷澤。正城陽之雷澤。而周處風土記。乃以吳之太湖大雷山。小雷山。為舜渙之所。子胥之胥山。在嘉興東南。而張晏乃以太湖之承胥二山。為子胥之山。李白少讀書于匡山。正綿州大小匡山。而寰海舊注。乃指江州匡廬山。為白讀書之所。或白遊處焉耳。後漢樊丹封謝陽侯。正詩所謂申伯番番。既入于謝之謝地也。而傳乃以為射陽。按射陽在山陽西。即高祖封項經之地。非丹封地也。樊毅碑曰。謝陽之孫。此可驗也。

韓退之南陽在修或。非鄧州也。○南陽懷州修或縣。有南陽城。左傳曰。晉於是始啓南陽。即此。智按韓退之。正修或人。今為懷慶府修或縣。孟縣亦有韓愈別墅。俗呼韓莊。金石志載孟縣皇甫湜撰韓碑。世人以鄧州之南陽。為退之之里。誤矣。其稱昌黎者。其先昌黎人也。愈封昌黎伯。今永平府昌黎縣。有韓祠。馬融曰。晉地自朝歌以北。至中山為東陽。朝歌以南至軹為南陽。應劭曰。秦改名修或。臣瓚云。韓非書。秦昭越趙長平。而伐修或。時秦未兼天下。修或之名久矣。秦昭紀。魏入南陽。以和。張儀傳。魏絕南陽。白起傳。攻南陽。太行道絕之。輿地廣記。修或本商之甯邑。或王伐紂。勒兵于甯。更名修或。

蕭何南陽之鄼。在楚之光化。非沛之鄼也。○當時在南陽者。今在襄陽之光化縣。此蕭何封邑也。沛縣之鄼。本作鄼音嗟。今亦不在沛縣。在歸德府考城縣之鄉間。尚有鄼城橋。古今分畫境界。學者一時未考。宜其隨聲聽訛耳。余嘗論之曰。漢地理志載南陽鄼縣侯國。不言沛之鄼為侯國。非明驗乎。沛之鄼為鄼。誤于班固之碑。王莽之改。水經注之引也。班固泗水亭碑曰。文昌四友。漢有蕭何。序功第一。就封于鄼。合溪曰。孟堅必知封地。則南陽之鄼有嗟音。智直謂古時韵粗。班固亂叶耳。江統徂淮賊言何封于沛矣。水經注渙水逕鄼縣故城南。襄十季公會諸侯。及齊世子光於鄼。王莽之鄼治矣。朱謀埠曰。鄼字誤。三傳皆作

會于祖。古文祖通鄼。應邵曰。作嗟。漢地志沛郡鄼縣。注本作鄼。王莽曰贊治。故遂以鄼為鄼。古人讀書已浮。何怪今人邪。又曰。泗水過鄼縣。謂之鄼頭。高帝五季封蕭何。薛瓚曰。今南鄉鄼頭。茂陵書曰。在南陽。王莽更名南廋。泗水又過筑陽東。師古曰。南陽蕭何封邑。音贊。本春秋陰國。唐為懷州陰城縣。有何廟。何薨。高后封何夫人。同為鄼侯。小子延為筑陽侯。文帝罷同封。封延元時為光化軍。今則為縣。屬襄陽府。鄼字本義。則百家為鄼。音贊。寒韵存此。則聲轉而廣韵收之。歌韵有鄼。註曰。封邑則誤矣。升菴弱侯。定以沛鄼為蕭何封邑。而云師古無據者。大謬也。一統志載永城縣。有鄼侯城。為何食邑。以訛傳訛。亦猶承天府之

陽春亭。以宋玉生此郢州耳。總之漢志分侯國。延為筑陽侯。二證最確。而班固之韵。乃古通轉之口齒。猶攢之从贊。難之讀娜也。恕先云江淮以韓為何。京山云閒介之轉為个。此可推矣。

詩六月篇之鎬。非豐鎬之鎬也。○靈夏等地。即六月所謂侵鎬及方也。有什賁故城。漢置朔方五原郡。孔氏曰。劉向疏云吉甫之歸。周厚賜之。其詩曰來歸自鎬。鎬去京師千里。王肅以為鎬京。王基駁之。朱氏曰。劉向以為千里之鎬。疑即朔方也。

昆明池。正鎬京地也。○潘岳關中記曰。昆明池曰靈池。堯治水訖。停船此地。蓋堯已有池。漢因而深廣之。智按此說大謬。昆明滇池名。漢或開以名之。曰習水戰。已為鑿說。况堯停舟乎。徐廣

曰。豐鎬相去二十五里。通典曰。京兆長安縣西北。靈臺鄉豐水上是也。鎬。今昆明池鎬陂是也。昆明鑿而鎬京為池。隋城大而漢都為苑。稱引古昔者。豈可不一覈耶。

陶令八十日之彭澤。非今小孤前之彭澤也。○古彭澤縣。在今湖口縣東三十里。漢置晉隋因之。凡左蠡而北。大孤而東。皆其地也。唐武德五年。改彭澤為浩州。遷于浩山下。至今湖口九都。號五柳鄉。八都號彭澤鄉。有三學寺祀淵明。有洗墨池。玩月臺。吳艸廬為記。南唐始析五柳彭澤二鄉之地。為湖口縣。見九江志。若以小孤江之彭澤縣。為淵明解綬地。則非矣。

大別在漢陽。非安豐也。○孔氏言大別在壽州霍山縣。宋之六

安也。史記索隱云在安豐縣。此誤矣。其實在漢陽府。亦曰觀山。魯山。左傳楚拒吳。濟漢而陳。自小別至於大別。小別在漢川。今漢口。世傳大別龜山。黃鶴樓磯蛇山也。智又考水經云。浉水出廬江。雩婁縣南。大別山。注云俗名檀山峴。卽安豐西南。蓋大別有同名。而注尚書者誤。

塗山有四。古會稽竝轄淮南。塗山實在壽春。非山陰也。淮水過當塗縣。非今太平之當塗也。○塗山在壽春東北。濠州鍾離縣西九十五里。禹會諸侯。周穆亦會。智又按晉常璩巴志。言禹娶塗山。今江州塗山是也。江州縣郡治塗山。有禹王廟及塗后祠。北水有銘曰。張太守於此仙去。有粉水。世謂江州墮林粉也。水

經注引哀十季。禹會諸侯于塗山。杜預曰塗山在壽春東北。史記索隱又以塗山在今九江。余按國語仲尼曰。禹致群臣于會稽。防風後至殺之。其骨專車。劉向王肅竝有此說。則酈君似以塗山在會稽。王伯厚確以爲在壽春。或者禹所至山。別有會稽之名乎。地理志當塗。侯國也。淮水過之。禹娶塗山卽其地。呂覽曰。江淮以辛壬癸甲爲嫁娶日。此足證也。太平之當塗。乃僑大。名耳。杜預所謂塗山在壽春縣東。說者云今濠州是也。吳越春秋亦以會稽有塗山。又兼載塗山之歌。應邵云塗山在永興北。或云蕭山縣是。已疑矣。蘇鄂演義云塗山有四。一會稽。二渝州。三濠州。四當塗。皆有禹跡。蓋傳會耳。章本清謂柳子厚塗山銘。

蘇子由塗山詩。指在濠州皆非是。此疑未沒耳。王楙引翠微考異。以宣之當塗。正禹之娶所。則楙猶無識矣。當是古之會稽。所轄者大。如戰國之楚。則徐州南京皆是也。句踐滅吳。則吳地皆越。故通稱會稽。漢分爲吳郡會稽郡。故又合言吳會。或曰濠州之塗山甚小。豈能容諸侯。不知古言其會地。豈直在山上耶。壽春有荆山。因遷郢而名也。○楚自昭王之後。又歷十一傳。至考烈王。始徙都壽春。韓非子所載。下和獻玉事。乃在厲或文三王之際。昭王上接或王。已越十世。當三王時。鍾離何嘗屬楚。而強謂下和至此山邪。新序又謂抱玉而汰。在共王時。雜記又謂在懷王。及其子平王時。平王乃昭王父。下距懷王九世。其王上

至或王六世。差矣。陳寔尚以懷遠荆山。爲下和獲璧處。夏誤。首陽有三。○一蒲坂。二隴西。三洛陽。王勉夫以夷齊在洛陽。論語註謂在蒲坂。非也。夷齊令支人。冢在肥如。漢志遼西令支有孤竹城。水經注雷首名獨頭山。夷齊所隱。都穆謂中條爲雷首。下有水曰雷澤。

歷山有五。○一河中府。二齊州歷縣。三冀州。四濮州雷澤縣。五紹興。曾南豐齊州堂記云。舜耕歷山。渙雷澤。陶河濱。作什噐於壽丘。就時於負夏。鄭康成釋歷山在河東。雷澤在濟陰。負夏在衛地。皇甫謐釋壽丘在魯東河之北。河濱在濟陰。定陶西南陶丘亭。耕稼陶渙。皆舜之初事。在一時。地宜相近。孟子又謂舜東

夷之人。呂覽舜葬于紀市。按鳴條在今贛榆縣。有蒼梧山。近莒之紀也。歷山在齊者是。圖記謂南山為歷山。以灤水出歷縣也。世因河東雷首山一號歷山。馮水所出。舜娶堯女所居。謂歷山為雷首之別號附會也。陸魯望云。世謂舜田歷山。象耕鳥耘。聖德感之。非也。蓋耕深似象步。耘疾如鳥啄。李石載周處記。舜葬上虞始寧剡縣。多柞。吳會以柞為櫪。故曰櫪山。此尤附會。

趙之扞關。非楚之扞關也。○趙扞關在陸道。楚扞關在水道。楚肅王四季。為扞關以拒蜀。

李牧所取方城。非汝葉之方城也。○左傳之方城。在汝州葉縣西南。唐勒論作萬城。萬之訛邪。漢廣陽郡方城縣。後漢屬涿郡。

一曰蕘方城縣。唐貞觀時自章信口城。移固安縣治此。李牧伐蕘取方城。王肅曰。今涿郡方城縣。有韓侯城。又上庸堵水東逕方城。此亭名也。上庸今竹山縣。有方城山。堵水注于漢曰堵口。下有澇灘。

下蔡為硤石城。非獨陝州之硤石也。○通典梁大同中于硤石山。築城拒東魏。天監十五年。魏崔亮攻硤石。即今潁州下蔡也。水經曰。淮水逕山硤。謂之硤石。周世家克壽州。徙州治此。魏諸葛誕舉事。王昶據硤石以通誕。即此城。又晉胡彬援壽春。既陷。還保硤石。亦此城也。

鍾離非今中都城。○郡縣志濠州阻淮帶山。晉淮南郡鍾離縣。

安帝大鍾離郡。宋兼置徐州為重鎮。蕭惠休蕭坦之昌義之康
 絢所守是也。隋唐為濠州。通典鍾離縣東四里有古鍾離城。卽
 魯昭四年楚城鍾離。又縣東一里有小東城。秦始皇築之。以鎮
 濠州者。終犁卽鍾離。史伍子胥傳。吳拔楚鍾離。居巢。注古鍾離
 子之國。世本作終犁。

石城非石頭城也。○羊祜傳吳石城守。去襄陽七百餘里。祜以
 詭計令吳罷守。祜以孟獻營虎牢而鄭人懼。晏弱城東陽而萊
 子照。乃進據險要。開建五城。收膏腴之地。石城以西盡為晉有。
 郡縣志鄧州長壽縣城。本古之石城。背山臨淮水。吳於此置牙
 門戍城。羊祜亦置戍焉。鄧州西北至襄陽三百餘里。水經注沔

水南逕石城。西城羊祜所大。元康元年分江夏西部置竟陵郡。
 治此。卽今之承天也。鄧本為荊州。承天為鄧州。則自北周改名。
 而唐因之耳。庾亮欲移鎮石城。蔡謨曰。沔水之險不及大江。非
 廟算之勝。亮不果移。樂府有石城莫愁。卽有莫愁村。弱侯爭以
 為白下石頭城女子。誤矣。河中之水歌。是又一莫愁也。且石城
 非一。魏牽招傳孔明在祁山。遣使結連軻比能。比能至故北地。
 石城與相首尾。又高州府贛州府。皆有石城。敘州府金華府永
 康縣皆有石城山。山名石城石門者。不可勝數。孫權初都京。京
 口也。十七季權作石頭城臨江。歐陽公于役恣言。次江口。夜大
 風。次清涼。則今之洲。乃數百季間事也。

石頭有四。○韓退之有次石頭驛寄江西王中丞閣老詩。故今洪州石頭驛皆以為證。大觀三季。汪藻彥章為江西提學。作石頭驛記。吳曾言江西有兩石頭。石頭遷住南嶽地。名石頭。與白下石頭為四。

姑蘇。或作姑胥。姑餘。○卮言曰。王順伯高德基謂姑蘇乃姑胥也。凡山與臺皆以伍胥得名。吳人鄉語以鬚為蘇。故誤曰姑蘇。後遂為蘇州。按續圖經紀云。姑蘇臺一名姑餘。史記正義云。在吳縣西南三十里。山水記闔閭作。又云。夫差作越絕書云。闔閭造九曲路。以遊姑胥之臺。然則姑蘇之或謂姑胥。或謂姑餘。不可知。而始于闔閭。成于夫差。豈得云因伍胥而誤也。姑蘇自是故名。第古以名臺。今名驛。而正德中纂志書者。冠以姑蘇。卻大可笑。

番麗梅里也。○太伯居梅里。今之橫山。

許墅本為虎嘍。○因唐諱虎。錢王諱鏐。而改虎丘劍池四字。世傳顏魯公書。乃偽也。魯公無不諱虎者。唐人修晉書。已稱或丘。或林神或門矣。

皋橋。皋奉卿居也。蛇門。梅福所隱也。峯巒。支硎也。○俱見吳地志。漢議即皋伯通。字奉卿。居皋橋。梅福隱蛇門。或稱夷門。支硎山。支道林所居。白馬升雲而去。今名峯巒山。越中新昌縣。天姥對峙沃洲山。亦云支遁居之。



語兒亭。當爲禦兒。○雋里地縣南有語兒亭。言蠡與西施通。生一子。此附會最可笑者。而陳晦伯胡元瑞乃引以駁升菴西施沈死之說。豈不更可笑邪。按吳語曰。吾用此禦兒臨之。章昭注。禦兒。越北鄙。在今嘉興。言吳邊兵若至。吾以禦兒之民臨敵之。元瑞未讀此乎。

雅宜山。舊名娜如。○元美曰。娜如山。元虞伯生改爲雅宜。凡夫曰。南朝張廷尉女曰雅兒。死葬處。訛爲雅宜。吳士王寵字履吉。別字雅宜。今其山又改爲筱笱。

干言二地。而今爲一山。○詩干與言二地。曹氏以爲發干縣。隋志邢州內丘縣有干言山。今北直順德府唐山縣西北四里有干言山。

汝陽之天中山。天之中也。○輿地以河南爲中。而汝寧又居河南之中。故汝陽縣北三里有山曰天中。云測影植圭。莫準于此。然則取黍于上黨亦偏矣。或曰。或言此地夏至。日中無影。非也。此地距北陸黃道十度。日晷恒在南。廣州則無影耳。

醋溝在山氏城北。○岑參詩。雁塞通鹽澤。龍堆接醋溝。方回云。醋溝不知何地。升菴按。闕駟十三州志。山氏城北爲高踰淵。又東北醋溝水出焉。水在中牟。郭緣生述征記。譚魁城至醋溝十里。鹽澤見穆天子傳。卽鹽池。

盧宰。卽盧溝。○吳起云。夏桀之國。盧宰在其北。升菴曰。卽盧溝。

也。等古皋字。則今桑乾河矣。

春秋之江黃。非今黃州九江也。○江國在汝南安陽縣。安陽故城在蔡州新息縣西。黃國在汝南弋陽縣。今光州定城縣。水經注黃水入淮曰黃口。有黃城。

公瑾破曹在烏林。非坡公之赤壁也。○韓子蒼知黃州。訪栖鵲之危巢。不復存矣。詢赤壁。乃赤嶼磯也。顧起元曰赤壁有五。漢陽漢川黃州江夏。惟嘉魚西南八十里。江濱烏林南岸赤壁是也。杜牧有寄岳州李使君詩云。烏林芳草遠。赤壁健帆開。此則是矣。或曰謝疊山猶于嘉魚南岸石崖間見赤壁二字。出弗其山之汝。非水經壽張入濟之汝也。蜀之汝則岷矣。又有

遼東汝城。○淮南子曰汝出弗其。高誘云弗其山名。在朱虛縣東。酈氏曰是乃東汝。非水經所謂入濟者也。汝出太山萊蕪縣原山。過奉高縣博縣無鹽縣。自桃鄉四分曰四汝。左二水雙流。至無鹽卽鄉平陸故城。合爲茂都澱。次一汝。至壽張故城爲渚。右一汝逕舊宿國與洽鄉。注長直溝。然今不可考。惟汝上縣水至明。若秦宓所云汝山。江出其腹。卽岷也。又有遼東之汝城。盛輔之曰。卽孤竹國也。遼東音文。山東音問。四川音民。貉逾汝則死。岷山也。今一統志列爲三。曰塹汝。徐汝。青汝。本清曰入濟之汝。見禹貢。論語之汝上。書傳謂之北汝。卽今大清河入濰之汝。見漢書。入沂之汝。見水經。齊有三汝。清河爲大。述征記泰山郡

水皆名汝。有北汝。羸汝。柴汝。牟汝。皆源別流同。又在三汝之外。升菴云古作南嶠北嶠。或曰王又新汝志言汝過于南旺戴壩甚詳。

留侯封邑在沛。非陳留也。○張良封留侯。留在徐州沛縣。今留城鎮有留侯廟存焉。或以陳留為子房封處。廟貌巍然。誤也。王洙曰宋或北征。過陳留。下教修復。其失已久矣。按傳亮為劉裕修張良廟。教云塗次蒼沛。佇駕留城。本謂沛縣之留城。一統志已載之。王洙語誤。

沛之蘄。非江夏之蘄也。○苞水入渙。逕蘄縣。蘄縣漢屬沛郡。汝水。潼水。蘄水。皆注于淮。陳涉起兵於蘄大澤。卽此也。江夏有蘄春縣。有蘄水出五蠻中。晉改蘄陽縣。卽今之蘄州也。

漢中有沔陽城。非今之沔陽州也。○水經沔水逕沔陽故城南。注蕭何所築。昭烈卽漢王佐於此城。南對定軍山。有孔明廟。習隆表召伯甘棠。范蠡金像。而大者也。今沔陽州則屬承天府。父城非城父。酈道元誤引為一。○漢地理志潁川有父城縣。而沛郡有城父縣。水經注言汝水逕邳縣故城。合潁水。潁出晉陽。將孤山。東入父城縣。與柏水會。逕賈復城。此正潁川之父城。乃忽引楚平王大城城父。居太子建。杜預曰襄城之城父也。此誤矣。一統志汝州寶豐縣有父城古蹟。云卽左傳楚之城父城。郢鄢卽荆襄。○鄢。襄陽府。郢。荊州府也。正義曰鄢故城襄州率

道縣南九里。郢城在荊州江陵縣東北六里。楚又自丹陽徙郢。後九世平王城郢。後十世秦拔郢。徙陳。吳曾曰。郢江陵之紀。南城是也。春秋有鄢水。左傳楚屈瑕伐羅及鄢。亂次以濟是也。其後曰夷水。謂之漢水。又曰蠻水。道元所云避桓温名改者也。白起壅灌。拔鄢為縣。漢惠改曰宜城。春秋有數鄢。其曰鄢者。戰國策作鄢。楚昭陽伐魏取鄢。漢屬潁川。唐鄢城縣屬蔡州。宋屬潁昌府。此時屬開封府。許州即漢之潁川也。鄭伯克段于鄢。周語注。妘姓國。為鄭或公所滅。漢陳畱有鄢縣。應邵曰。克段。此地也。升菴引趙匡曰。鄢當作鄢。在緱氏縣南為近。後漢鄢屬梁國。又晉敗楚鄢陵。漢潁川有鄢陵縣。注云。六國曰安陵。宋東京鄢陵縣也。此時屬開封之鄢陵。鄭邑。戰國安陵也。郡縣志。故鄢在宋州寧陵縣南五十二里。鄭伯克段於此。今寧陵屬歸德府。莒亦有鄢陵。公孫敖逆婦于莒郊。鄢陵登城見之美。其曰鄢亦不一。楚徙壽春。亦命曰鄢。其為鄢州者。竟陵。古鄢國。郡縣志云。在今鄢州長壽界。竟陵大城是也。今為承天府。明初安陸州也。三國魏曰鄢州。晉分江夏西部置竟陵郡。後周以其地置鄢復二州。或昌府。劉宋時亦曰鄢州。宋孝或分荆湘江三州之八郡為鄢州。鎮夏口。此或昌府也。隋平陳改為鄂州。今鄢都白雪。概多誤用。而承天古蹟。且有白雪樓。陽春亭。其誤已久。沈存中皆以安陸為鄢。他可知矣。哀郢曰。顧龍門而不見。孰兩東門之可蕪。注

道縣南九里。郢城在荊州江陵縣東北六里。楚又自丹陽徙郢。後九世平王城郢。後十世秦拔郢。徙陳。吳曾曰。郢江陵之紀。南城是也。春秋有鄢水。左傳楚屈瑕伐羅及鄢。亂次以濟是也。其後曰夷水。謂之漢水。又曰蠻水。道元所云避桓温名改者也。白起壅灌。拔鄢為縣。漢惠改曰宜城。春秋有數鄢。其曰鄢者。戰國策作鄢。楚昭陽伐魏取鄢。漢屬潁川。唐鄢城縣屬蔡州。宋屬潁昌府。此時屬開封府。許州即漢之潁川也。鄭伯克段于鄢。周語注。妘姓國。為鄭或公所滅。漢陳畱有鄢縣。應邵曰。克段。此地也。升菴引趙匡曰。鄢當作鄢。在緱氏縣南為近。後漢鄢屬梁國。又晉敗楚鄢陵。漢潁川有鄢陵縣。注云。六國曰安陵。宋東京鄢陵縣也。此時屬開封之鄢陵。鄭邑。戰國安陵也。郡縣志。故鄢在宋州寧陵縣南五十二里。鄭伯克段於此。今寧陵屬歸德府。莒亦有鄢陵。公孫敖逆婦于莒郊。鄢陵登城見之美。其曰鄢亦不一。楚徙壽春。亦命曰鄢。其為鄢州者。竟陵。古鄢國。郡縣志云。在今鄢州長壽界。竟陵大城是也。今為承天府。明初安陸州也。三國魏曰鄢州。晉分江夏西部置竟陵郡。後周以其地置鄢復二州。或昌府。劉宋時亦曰鄢州。宋孝或分荆湘江三州之八郡為鄢州。鎮夏口。此或昌府也。隋平陳改為鄂州。今鄢都白雪。概多誤用。而承天古蹟。且有白雪樓。陽春亭。其誤已久。沈存中皆以安陸為鄢。他可知矣。哀郢曰。顧龍門而不見。孰兩東門之可蕪。注

云楚都南門三門。一名龍門。一名修門。兩東門。郢都東關有二門也。今分荆鄢音焉。鄢城音偃。又有三荆。通典獨孤信略定北荆州。卽今河南府伊陽縣。東荆州。後改曰淮州。今唐州。西荆州。今鄧州。北史獨孤信。都督三荆州是也。經外雜鈔曰。東晉王忱督荆州。始于江陵營城府。曾南豐言襄州。韓公井卽昭王井。有楚故城。謂之故牆。卽郢也。

西鄂鄧州。東鄂武昌。○傳曰。翼九宗五正。逆晉侯於隨。內諸鄂。音晉人謂之鄂侯。杜氏曰。晉別邑。紂時鄂侯。或此地乎。輿地記曰。今鄂州武昌。楚之東鄂也。漢爲江夏鄂縣。孫權改爲武昌。鄧州南陽。漢之西鄂。張衡西鄂人。今南陽有平子墓。鄂君之歌。則

東鄂也。

邾鄒一也。○邾陟輪切鄒側鳩切聲轉。春秋邾莒用夷。故邾謂之邾

婁。婁亦兩音。力俱切者。合邾婁之音爲邾。力溝切者。合邾婁之

音爲鄒也。輿地廣記曰。淄州鄒平縣。古鄒國也。兗州鄒縣。邾文

公所遷。本繹邑也。楚宣王滅邾。遷之江夏。故江夏有邾城。今爲

黃州黃岡縣。

扈鄆一也。○書曰。啓與有扈。戰于甘。說文曰。鄆縣有扈谷。甘亭

輿地記。今京兆鄆縣。有甘水出南山甘谷。此入渭。今鄆縣屬西

安府。秦曰甘亭。魯莊會齊侯于扈。征南曰鄭地。在滎陽卷縣西

北。元爲鄭州原武縣。近朝原武縣不隸鄭州。而屬開封。漢之卷

平縣屬河南郡。又有扈瀆。在今上海縣北十里。本海鹽之東。堰聲。晉袁山松築壘以禦孫恩者。西安府洛南縣有玄扈山。古讀扈如虎。

鞏之鄆。非對鄆也。○元凱曰北海平壽縣有鄆。音亭。今在青州。濰縣。卽對鄆也。周子朝之亂。二師圍郊。鄆瀆。杜注河南鞏縣。西南有地名鄆中。水經注云洛逕偃師縣南鄆。鄆水注之。有上鄆下鄆。又有鄆地。周大夫鄆肸之舊邑。九江爲尋陽。今作潯。又廣西有潯州府。音皆同。或曰與鄆通。非也。嘗按古輿圖志考曰。地志青州壽光縣古對灌城。北海縣對鄆城。大康營陽夏相徙商丘相近而依之。非居也。

鄆。新息也。○魯會吳伐齊師于鄆。音息。說文姬姓之國。在淮北。今汝南新鄆。近時汝寧府有息縣。是新息。正當單作息。鄆乃齊地也。後漢書馬文淵封息侯。亦單作息。

白馬之口。定胥之口。○韓非初見秦王曰。沒白馬之口。以沃魏氏。張儀說趙曰。守白馬之津。後漢注屬東郡。今滑州白馬縣有白馬山。在縣東北。水經注黎陽東。有故城。竹書紀年。梁取枳道。與鄭鹿。鄭鹿卽是城也。故亦曰鹿鳴津。又曰白馬。袁紹攻劉延于白馬。卽此處。又名黎陽津。黎陽今濬州也。慕容德從滑臺至黎陽津。冰合夜濟。改爲天橋津。周世宗北征。命學士爲文祭。白馬祠。訪于尹拙。拙歷數郡國祠白馬者。凡十餘處。杜牧曰。黎

陽距白馬津三十里。五代屬澶州。今之開州也。濬滑皆為大名縣。定胥之口。正義曰。淇水出衛州清淇縣。東至黎陽入河。魏志云。戎帝于清淇口東。因宿胥故瀆。開白溝道。清淇二水入焉。水經注。宛水東南入淇水。右合宿胥故瀆。瀆受河于頓丘縣。遮害亭東。黎山西北。大石堰。過水東北注。魏戎嘉其功。故蘇代曰。沒宿胥之口。即指是瀆也。通典。曹公于水口。下大枋木成堰。過淇水入白溝。時人號枋頭。溝洫志。黎陽遮害亭西十八里。至淇水口。晉桓溫敗于枋頭。即此。蒲洪歸枋頭。遣使來降。謝尚使戴施據枋頭。後魏移汲郡。治此頓丘。今亦在開州地。又延津。逕滑臺城。今開封府延津縣。即酸棗。曹公遣于禁守延津。曹公又北救

劉延至延津。即其地。一名靈昌津。即左傳之廩延也。

黃卷坂。桃林塞。即新安潼關也。潼衝也。○潼關在華州華陰東北二十九里。古桃林塞也。晉使詹嘉處瑕以守桃林之塞。注云。華陰東潼關。關西一里有潼水。秦函谷關在漢弘農縣。即陝州靈寶縣。西南十一里。漢元鼎三年。楊僕為樓船將軍。本宜陽人。恥居關外。請以家僮七百人。徙關于新安。帝從之。初平二年。董卓脅帝出函谷關。自此以前。其關竝在新安。至建安十六年。曹公破馬超於潼關。是中間徙於今所。河之北岸則風陵津。北至蒲關六十餘里。黃卷坂在虢州閿鄉縣西北。即潼關路。水經注。河水自潼關東北流。水側長坂曰黃卷。通謂之函谷關。今攷古

函谷關在陝州靈寶縣西南。潼關在華州華陰縣。自潼關至函谷。歷陵華二州之地。俱謂之桃林塞。項羽坑秦卒在新安。世民入關先破新安。今仍為河南之屬縣名。潼音昌容切。謂河水自龍門南流衝激華山。故名衝關。後訛為潼關。智按潼即有衝之音義。非衝訛為潼也。

尋陽原在江北。柴桑在江南。晉曰江州。溫嶠之所移也。○尋陽漢屬廬江。通典舊縣在江北蘄州界。晉溫嶠移於江州。柴桑漢屬豫章。晉志有湓口關。今為九江府。

廬江郡以大江望廬山名。敷淺原廬山也。○禹貢表山。豈彭蠡高山如廬而不表之邪。古華作粵。如華不注山。以此稱之。唐韻

淺流疾兒。猶漸斲之類。勿泥深淺也。原古源字。廬山瀑最多。其為敷淺原乎。廬江今為一縣。秦漢以名郡。必以廬山為望。明矣。水經廬江出三天子都。謂彭蠡出饒。而源于徽之大鄣率山也。率山名三天子都。鄣一作都。或曰敷淺原在德安。朱子辨之一。統志崇陽縣西百一十里雲谿山。是敷淺原。亦附說也。廬山在山海經為柴桑之山。張孟奇曰廬山舊名柴桑山。因匡君廬而稱廬山。郭璞註曰柴桑山與廬山相連。據後世淵明柴桑里山。為廬山之麓而言也。

東興。即東關也。○巢湖在巢縣西。周迴五百里。南出于東關口。北至合肥界。東南有石渠。是名關西。相傳云夏禹所鑿。嘉平四

通雅

卷之二十三

三

澤山此蘇軾

季。諸葛恪於東關作大堤。遏巢湖。巢一名焦。後漢記作澡。東關今在和州含山縣西九十里。含山東晉龍亢地。

慎陽。當作慎陽。○荀淑至慎陽見袁閔。師古曰慎字本作慎。音真。後誤為慎耳。今獨有貞丘德陽縣。此時有真陽縣。屬汝寧府。

固當日之汝南也。闕駟曰永平王失印。剋。誤以水為心。今猶有真丘。

沙澗。洮強之漢也。○吐谷渾復興。沙澗皆附之。洮水出強臺山東北。逕吐谷澤中。自洮強南北三百里中。莫草皆是龍鬚。而無

樵柴。謂之強川。與澗通。渠良切。倭海。先零之水也。○楊軌降于烏孤。西犇倭海。漢書有西匡曰

先零。音憐。金城郡令居。亦力延切。令零倭實相通。遐荒之地名。記者隨音而記之耳。

士雅山。因祖逖而名也。○梁或遣馬仙琕救義陽。元英結壘上雅山。胡三省注上雅當作士雅。水經注義陽之東有大木山。即

祖逖將眾避難所居也。智又見魏書中山王英傳。于士雅山結壘。與曹景宗相抗。温公誤作上。宋人小說以祖士雅為士雅。陳

眉公以為確然。今據此。仍是雅矣。

沮中。即祖中也。○沮亦音祖。吳赤烏四季諸葛瑾取祖中。朱然傳征祖中。祖中在上黃界。去襄陽一百五十里。魏夷王梅敷兄

弟屯此。沔南之膏腴。郡縣志祖山在襄州南漳縣。漢臨沮界。東

通雅

卷之二十三

地輿

二十一

浮山北歲干

北一百八里。房陵東山。沮水所出。

八陣圖凡四。○郡縣志在夔州奉節縣西七里。薛氏曰圖之可見者三。一在沔陽之高平舊壘。卽漢中府西縣東南十里。一在新都之八陣鄉。卽成都府新都縣北十九里。李膺益州記曰稚子闕北五里。其一在魚復永安宮。南江灘水上。魚復卽今奉節縣。現今府學是也。卽白帝城。白帝因公孫述時白龍見。城與赤甲山接。東臨灤溪。山上尚有魚復城古蹟。成都圖經云。在夔者六十有四。方陣法也。在彌牟者一百二十有八。當頭陣法也。新都縣有彌牟鎮。在棋盤市者二百五十有六。下營法也。南市一名棋盤市。與元志西縣亦有之。則八陣圖凡四。薛氏曰漢都肄

已有孫吳六十四陳。竇憲勒八陳擊北軍。晉馬隆又用八陣復涼州。是則武侯之前有八陣。後亦未嘗亡也。桓溫曰是常山蛇勢。徒妄言耳。魏刁雍表采諸葛八陣。李靖對太宗曰臣本亮八陣法也。孔明受封武鄉侯。在南鄭縣。葬定軍山。在沔陽故城南。今漢中府沔縣。

冥阨之塞。卽鄢阨也。○魏攻冥阨卽此。呂覽淮南九塞。其一也。定四季楚左司馬戍曰還塞大隧。直轅冥阨。春申君傳秦踰隄隘之塞。而攻楚。楚世家楚人對項襄王曰。涉鄢塞而待秦之倦也。戰國策莊辛曰。穰侯受命秦王。填隄塞之口。而投已于隄塞之外。蘇氏殘均陵。塞鄢阨。均陵卽均州。鄢申州羅山縣。申州宋

通雅 卷之十三 漢山此山
為信陽軍此時改州羅山其屬縣。卽漢酃縣也。塞酃音萌。戴氏音黽。為毋杏切。信陽州在漢為平氏縣。魏為義陽。後魏郢州。

入川有四棧道。三谷。舊志以爲一者非也。○何仲默三秦記曰。自秦入蜀有三谷四道。三谷者。其西南曰褒谷。南曰駱谷。從泮入。東南曰斜谷。從郿入。其所從皆殊。舊志謂首尾一谷。非是其。棧道有四。從成和階文出者。爲沓中。陰平道。鄧艾伐蜀由之。從兩黨出者。爲故道。漢高帝攻陳倉由之。從褒鳳出者。爲今連雲棧道。漢王之南鄭由之。從城固洋縣出者。爲斜谷道。或侯屯渭上由之。此四道三谷者。關之險阨。攻取所從來固矣。舊志云駱

谷黨谷同一谷。褒谷斜谷同一谷。

馬鳴閣道。利州棧道也。○徐晃傳與夏侯淵拒劉備于陽平。備遣陳式等。絕馬鳴閣道。水經注褒水出衙嶺山。逕大石門。歷故棧道下谷。俗謂千梁無柱。孔明與兄瑾言云。前趙子龍退軍。燒壞赤嵯。以北閣道。緣谷一百餘里。其閣梁一頭入山腹。其一頭大柱於水中。今水大而急。不可安柱。此其窮極。不可強也。又曰。頃大水暴出。赤崖以南。橋閣悉壞。時趙子龍與鄧伯苗。一戍赤嵯屯田。一戍赤嵯口。但得緣崖。與伯苗相聞而已。此卽褒斜道。一名石牛道。子房燒絕者。魏延先退而焚。亦是道也。後修路者。無復水中柱。楊平關在漢中褒城縣西北。與江關白水關爲三。

蜀關今在寧羌州。類要馬鳴閣在利州。今保寧府廣平縣。即秦葭萌地。輿志昭化縣有馬鳴閣。劍州有劍閣棧道。褒城謂之連雲棧。

郿閣李翁所修西狹閣道也。○漢成都太守李翁。建寧五年大碑。曾南豐跋辨永叔郿閣頌跋之失。

西陽石陽。○滿寵知吳必襲西陽。西陽在黃岡縣東南。石陽故城在黃陂縣西。吳征江夏圍石陽不克而還。劉表使黃祖于此築城鎮遏。因名黃城鎮。晉志魏文分汝南大弋陽郡。治西陽。宋之光山縣也。晉為弋陽郡。治黃州黃岡。永嘉後始移西陽。置故郿城。上流五里。輿城廣記黃岡本漢西陵地。故今人多稱之。而

陸抗破步闡。陸遜所守之西陵。則今之夷陵州也。蜀分南郡大宜都。吳孫休分宜都。大建平。通典峽州。楚夷陵。魏或置臨江郡。蜀改宜都。吳黃武元年。破蜀。改夷陵為西陵。郿城在黃岡東南百二十里。吳克郿城。使陸遜以三萬人城而守之。陶侃不肯分兵鎮郿城。亦是一見。庾亮以毛寶戍之。果敗。

下澁戍。鄧寨也。○通典在隨州棗陽東南。隋志漢東郡唐城縣。西魏改澁西為下澁。莊四季楚除道梁澁。營軍臨隨。注澁水在義陽。厥縣西。東南入鄧水。今棗陽縣。屬襄陽府。隨州屬德安府。義陽今信陽州也。通典又云襄陽三百里。是魏馬圈鎮。陳顯達攻圍不拔。在鄧州穰縣北。鄧州即所稱河北也。楚豫連接。分割

分割易混。王昶言屯宛。去襄三百里。急不相赴。遂從屯新野。宋之穰縣。此時仍為新野縣。屬南陽府。南陽即宛也。宛平聲。春秋稱申南陽。今有唐縣。古時唐縣大。故漢兼下滄之地。而今小耳。唐近楚。楚之重鎮在魯山。魯山為襄蔽。漢之堵陽。今之裕州。汝州即楚之方城也。魏時重樊郡縣志。襄州臨漢縣。本漢鄧州。古樊城也。今襄陽府志。古蹟現在。仲山甫之國也。一曰鄧塞。吳陸士衡稱下江漢之卒。浮鄧塞之舟是也。曹操救樊。駐軍摩陂。摩陂在潁川。郊縣。宋之潁昌府。郊縣也。智按宋潁昌。是今開封之許州。而郊縣乃屬汝州。

郟商攻旬關。正義曰。在金州。金州後漢末為西城郡。魏改魏興。申儀為太守。屯洵口。蘇秦所謂郟陽。即洵。洵。旬。郟。三字通。徐廣以為順陽。順陽在鄧州穰縣西。新野也。索隱以為新陽。新陽在蔡州真陽縣西南。汝寧也。皆非也。今漢中興安州。魏之金州也。楚與秦盟黃棘。秦復與楚上庸。正義括地志云。今房州竹山縣。及金州是。項襄十九季。割上庸。漢北地。予秦。正義謂割金房均三州。及漢水之北。今漢中府之石泉縣。亦漢上庸也。丁度云。洵水在晉陽。

涂唐。今滁州也。○涂音滁。滁州也。晉瑯琊王佃出滁中。即此地。吳赤烏十三季。作堂邑滁塘。以淹北道。漢堂邑屬臨淮。後漢屬

廣陵。九域志真州六合縣。楚之棠邑也。今名瓦梁河。晉咸和議作涂塘。祖約曰棄我也。太元四季。謝石師行師。屯涂中。

東陽不一。○劉裕滅廣固。築東陽城。沈文秀守之而陷。卽青州

府治東城。荀羨鎮下邳。屯田東陽石。固是同名。漢臨淮郡有

東陽縣是也。按卽邳州。今浙又有東陽縣。清河郡亦有東陽縣。

清河桓帝改甘陵。唐之貝州。宋之恩州。今恩縣屬東昌府。左傳

趙勝帥東陽之師以追齊是也。今廣平府清河縣屬唐貝州。

散關。南北之界也。○寶鷄南二十里爲大散關。和尚原在焉。山

自西來。卽秦嶺一支。不獨爲秦蜀之界。亦中國南北之界也。凡

水在嶺南者南行。通名曰江水。水在嶺北者北行。通名曰河。朱子

釋河亦曰北方流水之通名。

通雅卷之十三終

通雅

卷之十三

地輿

二十六

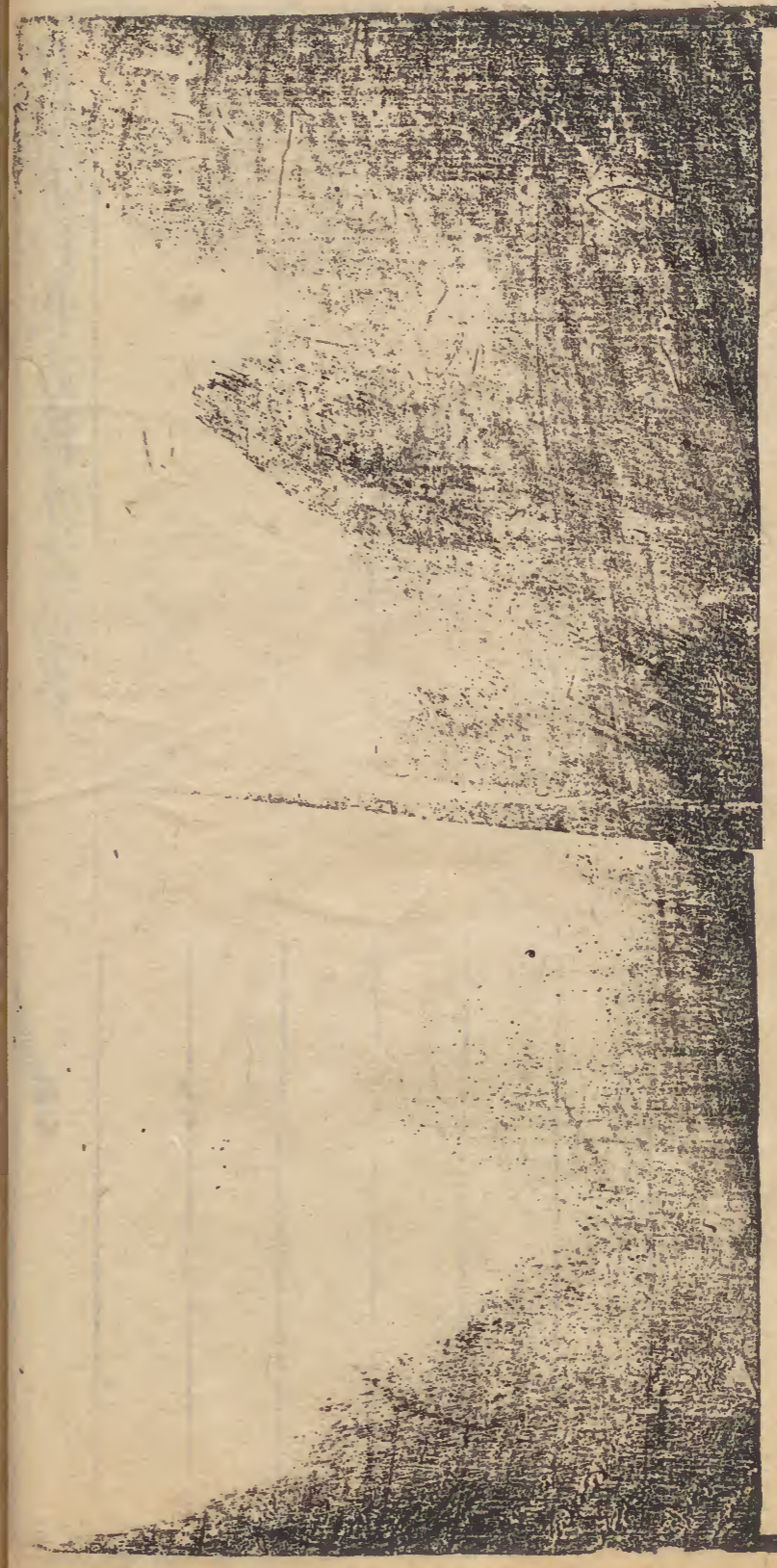
浮山北藏軒

通雅

卷之十四

地輿

浮山北



通雅卷之十四

桐山方以智密之輯著

同里姚文燮經三較訂

地輿方域

漢之南鄭。今漢中府縣是也。京兆桓友封邑之鄭。曰西鄭。亦曰南鄭。今屬華州。無其名矣。因鄭有圃田。曰圃鄭。因遷曰新鄭。今屬開封之鄭州是也。滎陽中牟管城。則歷代分合。今仍存其名。為縣。皆新鄭之地也。○墨莊漫錄疑漢中南鄭。京兆有西鄭。亦曰南鄭。又疑新鄭之名。因穆天子傳。屢書天子入于南鄭。傳瓚謂穆王所都。第五卷祭父自圃鄭來謁。瓚所謂鄭父之丘是也。

通雅

卷之十四

地輿

一

浮山北

智考之漢京兆有鄭縣。通鑑外紀。宣王二十二年。封季弟友于鄭。都咸林。括地志在華州。鄭縣西北三里。其曰西鄭者。以圃鄭為東也。曰南鄭者。華州在鎬京之南也。瓚謂鄭桓公無封京兆之文。師古又曰。穆王以下。無西鄭之事。瓚說非也。此皆混于其名耳。穆王出遊。入必返而鄭。鄭近都。蓋圻內之邑也。或別宮在焉。應邵曰。友封于西鄭。其子與平王東遷。更稱新鄭。一統志漢中府。附郭曰南鄭。卽下鄭。桓公沒于犬戎。其民南奔居此。因曰南鄭。此皆附會之說。蓋漢中自在京兆之南也。鎬京稱西鄭曰南鄭。乃當時都人之稱也。穆王時已有圃鄭矣。地名相同者多耳。水經注竹書紀年。晉文侯二年。同王子多父伐鄭。克之。乃居

鄭父之丘。名之曰鄭。是至桓公世紀云。有熊氏之墟。黃帝所都也。服虔云。鄭取郟而不居其都。杜預曰。郟在滎陽密縣東北。新鄭在滎陽宛陵縣西南。由此觀之。或者桓先封華州。後伐郟而封鄭乎。是未可知也。爾雅曰。鄭有圃田。注一名原圃。漢仲曰。在中牟西北七里。鄭州管城縣東三里。管城管叔所封。或疑宋時中牟管城相去僅得十里。而分兩縣邪。蓋謂縣距其澤邊如此耳。其澤東西五十里。南北二十六里。西限長城。東極官渡。上承鄭州管城界。曹家陂。又益西北流。為二十四小陂。小鵠大鵠小斬大斬之類。此見善長所記。猶有大灰小灰。散嚇。牟圈等名。今開封府鄭州領滎陽。而禹州領新鄭。又別立中牟。卽廣武地。而

西北圃田澤在焉。則分其地也。今之陝西華州。在唐宋皆領鄭。下邽。華陰。渭南。蒲城。五縣。於鄭則曰鄭桓公所封邑。有大華山。灌水。沉水。金改全安軍。以商州為支郡所領。亦與唐宋同。元復為華州。領三縣。至今因之。後以渭南屬西安府。惟領華陰。蒲城。二縣。

下邽之邽如程。○書序曰。維周王季宅程。孟子文王卒於畢邽。史記正義引周書云。惟周王季宅邽。邽故城在雍州咸陽縣東。周之邽邑也。詩正義周書稱文王在程。作程寤程典。皇甫謐云。文王徙宅於程。蓋謂此。闕駟以為右扶風安陵是。智來蒼梧。見土人稱梧州北四十里。曰下邽。讀之如程。可知古邽字有程音。故相通也。

崆峒。或為空桐。空同。○漢書作空同。爾雅北戴斗極為空桐。故云在梁國虛城東三十里。焦氏誤刊黃香九宮賦作壘洞。唐地理志在岷州溢樂縣西。今西和州。史記黃帝至空桐。韋昭曰。在隴右。正義曰。笄頭山一名崆峒。在原州平高縣。今平涼府西。即崆峒山。有廣成子宮。臨洮府亦有崆峒山。括地志在肅州福祿縣東南。今肅州衛。即漢酒泉郡。漢武亦于隴西登空桐。水經注。獲水逕空桐澤。哀二十六年。宋景公遊空澤。卒。大尹奉公自空桐入。是也。又贛州吉水汝州肇慶陽江縣。皆有崆峒山。北陵。雁門也。○山海經雁門之山無草木。雁出其間。有雁門水。

經注云卽北陵。在高柳北。高柳在代中。今雁門關在太原府代州。有句注雁門山。

廣陵之稱揚州。自隋始也。○通鑑樊毅克廣陵。楚子城。非江都之廣陵也。按魏太和中。蠻帥田益宗納土于魏。魏爲立東豫州。治廣陵城。五代志汝南郡新息縣。魏置東豫州。則此廣陵乃新息之廣陵也。又梁武帝置楚州于汝南郡之城陽縣。治楚城。卽楚子城也。秦氏曰。凡稱揚州者。東漢指歷陽。或壽春。或曲阿。中原自魏至周。指壽春。或合肥。江左自吳至陳。指建業。或會稽。隋唐五代乃指廣陵。廣陵在二漢時爲吳國江都。廣陵國。廣陵郡。劉宋爲南兖州。北齊爲東廣州。後周爲吳州。唐初亦爲邗州。其

爲揚州。自隋始也。祖述中流。堃言所對京口。舊濶四十餘里。今濶十八里。合瀆渠。卽吳掘之邗溝。東北道射陽湖。亦曰山陽濁水。經注曰。下邳城。漢徙韓信爲楚都。文潁曰。秦置東陽郡。今下邳。晉灼曰。本屬臨淮。明帝分下邳。後分屬廣陵。故張晏曰。東陽郡。今廣陵也。伯厚言。唐韓皋誤者。因皋謂廣陵散。指儉誕舉事而散於廣陵也。劉邠中山詩話。謂揚州治壽春。儉誕皆死壽春。則韓皋之言誠誤矣。嵇康得廣陵散於華陽亭。則在密縣。漢魏之揚州。今壽州也。○通典壽春郡。後漢揚州刺史領郡六。治此。魏曰淮南。仍揚州爲重鎮。儉誕治此。晉元帝永昌中。豫州刺史祖約。自譙還鎮於此。宋義熙。劉義慶又鎮此。永元初。裴叔

業以城降魏。後魏曰揚州。梁武普通七年克之。置南豫州。後降魏。陳太建復得壽陽為豫州。隋改壽州。今壽東四十里。宋殷琰築四壘於此。宋之安豐軍。古壽春也。其城築自楚考烈王徙都而經始焉。

陸口。蒲磯口也。○魯肅呂蒙屯陸口。在鄂州蒲圻縣南。寰宇記曰。卽陸溪口也。水經注。練浦東合練口。江浦也。直南練洲。江之右岸。得蒲磯口。卽陸口也。水出于下雋縣三山溪。

一合塲城。宜陽也。○六國表。秦惠文王二年。拔韓宜陽。韓昭侯廿四年也。秦武王四年。拔宜陽城。韓襄侯四年也。漢屬弘農郡。隋志。洛州宜陽縣。後魏置宜陽郡。東魏置揚州。後周改曰熊州。

通典曰。河南府福昌縣。漢宜陽縣也。縣城卽魏之一合塲城。東南北三面。峭絕天險。宇文周重兵于此。以備高齊。水經注曰。一合塲。惟築一面。伯厚誤作一金塲。蓋黽池縣治。南對金門塲。水南五里。舊宜陽縣治也。

吳會。吳郡會稽郡也。○永建四年。分會稽為吳郡。吳志。朱桓部伍吳會二郡。莊子釋文云。浙江為吳會分界是也。後人誤以為一處。非矣。陸廣微曰。漢順帝永建四年。分吳郡會稽為兩浙。

淞江。去水。乃以名郡。○松江。本緣淞江得名。其地下。每有水災。乃去水而作郡。吳淞江。今吳江。寶帶橋一路是也。亦名松陵。眉州有江。亦名松江。卽蜀江分派。過州城與醴泉江合。

教山教水。卽嶠也。三嶠又名嶽崆山。○在河南汝寧縣北三十里。自東嶠至西嶠。三十五里。輿地廣記。嶠連入硤石界。所謂南陵夏后墓。北陵文王避風雨者也。晉敗秦于殽。陝州石壕鎮本殽縣。後魏改硤石。汜水縣。又有古殽關。其名同也。山海經教山。教水卽殽字。成山。閼水卽涿字。

蛾眉。謂其似也。○陸文裕曰。蛾眉本以兩山相對如蛾眉。故名。字當從虫。今分三蛾。又汀州歸化縣。邵武泰寧縣。廣西太平府。汝州。皆有蛾眉山。而東西梁山。名蛾眉。亦以采石望之似也。字書加艸加木。加邑加山者多矣。

荆楚古通稱。曰荆舒。舒古屬楚。○春秋莊十年。書荆。僖元年。始書楚。孔氏曰。殷武。荆楚並言之。楚之稱荆久矣。熊繹在荆山。後居郢。卽荆州。以其居荆。故稱荆。荆楚十字義亦一物也。舒有群舒。舒鳩。舒蓼。舒庸之屬。今有舒城。其遺也。舒鳩。今無爲州。巢縣。舒蓼在安豐。今之六安也。舒庸以爲東方國。謂之群舒。皆偃姓。皋陶後。又有龍舒。地理志在廬江縣西。今爲敝邑桐城。唐稱舒州。總言皖郡也。

楚伐吳。至衡山。今之橫山也。○楚伐吳。克鳩茲。至于衡山。鳩茲。今蕪湖。非衡山。明矣。然橫山亦不一。南京溧水之南鄉有橫山。廣德有橫山。松江有橫山。湖州有橫山。顏魯公吳興地記。烏程縣境有顓頊冢。圖經云。晉初衡山見顓頊冢。有營丘。圖言衡山。

卽楚伐吳克丘茲之衡山也。今日橫山。顓頊都帝丘。今濮陽大名。豈有家在此。豈舜葬蒼桐。禹葬會稽之事乎。易程又有杆山。言夏杼巡狩至此。杼。夏七世主也。禹會會稽。杼自至此。安知南方非舜禹所収。而商周復棄之耶。

魯口。夏口也。沙羨也。晉以武昌名郡。通典所謂鄂州也。庾亮南樓正在此。而伯厚以爲在武昌縣。則公舊說也。○春秋曰夏汭。自後漢末曰夏口。亦名魯口。吳錄黃祖爲江夏太守。始于沙羨。夷音置屯山。簡自襄奔夏口。庾翼爲荊州治夏口。劉毅以爲夏口二州之中。請劉道規鎮之。六年自臨鄆徙鎮夏口。城據黃鵠磯。晉地理志沙羨夏口對沔口。吳黃武二年城沙羨。通典曰。卽鄂

州。劉表傳注夏口。卽鄂。宋武平義宜分爲郢州。鎮夏口。隋復爲鄂州。夏本江之沱。自江陵東南流。東過華容雲杜入沔。謂之賸口。冬竭夏流。總合襄漢。至魯山。東入岷江。曰沔口。今日漢口。江南卽江夏。黃鶴樓。今武昌府治也。沙羨。宋之鄂州。而武昌縣爲故東鄂。晉有鄂縣是也。伯厚因此遂曰。庾亮南樓。非鄂也。豈孫吳已城沙羨。而庾鎮尚不居要地耶。凡都督必居形勝之地。一語可斷。唐武德中。以此地稱武昌軍節度。而晉書庾翼爲荊州治夏口。自黃祖屯此。知爲兵衝要地。豈建反取山僻邑耶。前人注解牽泥舊名。而攷究家承之。實不然也。

劉錡順昌之捷。今之潁州也。○宋趙彥衛曰。一州四名。如會稽

郡名越州名紹興府名鎮東軍額一州三名如吳郡名蘇州又名平江有交互難別者如潁州曰順昌府許州曰潁府之類。晉新亭非吳新亭今之新亭非晉新亭矣。○宋時建康新亭在朱雀航西五里俗名鵝頂程大昌謂晉之新亭在長干寺南不當在鵝頂按晉劉氏世說吳新亭舊基已淪隆安中司馬恢徙創今地安知此地不又徙乎今則並非王導正色之地矣丹陽記有三亭司馬恢一亭太元中謝石創征虜亭三吳縉紳創冶亭

舊名北苑茶今作北源。○丁晉公有北苑茶錄三卷世多指建州茶焙為北苑故姚寬叢書謂建州龍焙面北遂謂之北苑此說非也李氏都建鄴其苑在北故得稱北苑水心有清輝殿張洎為清輝殿學士別置一殿于內謂之澄心堂故李氏有澄心堂紙其曰北苑茶者是猶澄心堂紙耳今則徽州松蘿以北源名

中潭河陽之中城也。○河陽三城南城在河陽縣西即孟津亦曰富平津中潭城東魏元象元年築唐李光弼守此禦史思明方勺曰河陽中城曰中潭黃河西派貫三城之間潭音誕爾雅曰沙出也江東呼水沙堆為潭越人以川流淺急處為潭潭灘寔一字皆他丹切說文曰灘水濡而乾也引詩灘其乾矣孫氏呼旱切竟作曠字楞嚴經乾為州潭音誕此方人據字書而抄其

音釋耳。智曰夫非房融筆受耶。

二周之地以東萊為確。然成周謂之總名。有之。○鞏洛。今河南鞏縣洛陽縣也。二周。威烈王之後。西周河南也。曰王城。東周洛陽也。曰成周。徐廣曰。東周比亡之時。凡七縣。河南洛陽。穀城。平陰。偃師。鞏。緱氏。自考王封其弟揭于河南。以續周公之職。是為河南桓公。在陽城故地。威烈王嗣位。西周惠公封其少子班於鞏。以奉王寔。東周惠公。此東西周分之始也。按左傳昭二十六年。晉師克鞏。周紀惠公封其子于鞏。東周王所居洛陽也。鞏。班之采邑也。馬貴與亦載鞏為東周所居。誤矣。顯王二年。趙與韓分周為二。顯王雖在東周。特建空名于上耳。周本紀云。赧王時

東西周分治。非也。赧王特徙都西周耳。呂東萊大事記曰。西周河南即夾鄆。武王遷九鼎。周公營以為都。曰王城。東周洛陽。周公所營下都。以遷頑民。是為成周。鮑彪注國策。即以赧王為西周君。為正統。此誤也。邵子經世亦誤。公羊傳曰。王城者何。西周也。成周者何。東周也。昭二十六年。天王入成周。三十二年。城成周。蓋敬王定遷。在既城之後。而孫莘老。胡康侯。皆以成周即京師。亦未考王城成周之實。而誤合為一也。智按續漢志。河南縣。周公所城。雒邑也。春秋時謂之王城。東城門名鼎門。北城門名乾祭。豈非因郊鄆定鼎而名乎。帝王世紀曰。河南城西有郊鄆。在漢時河南郡有雒陽縣。成周也。有河南縣郊鄆。王城也。卜

澗水東。灑水西。平王居之。今苑內。故王城是也。又卜纏水東。是為成周。今河南府故洛城是也。地道記曰。王城去雒城四十里。今之河南府。有洛陽故城。在府城之東。洛水之北。即成周。自東漢西晉後魏皆都之。新安縣則為春秋時西周地。伯厚曰。洛水之北。亦有鼎中觀。成周有狄泉。在城中。據通典則狄泉在洛陽城東三十餘里。呂氏又曰。洛陽雖有二城。而成周則其總名。杜預孔穎達皆以下都為成周。謂敬王避子朝之亂。自王城徙都之。其說非一端也。升菴再引之。而智謂總名。亦有其理。

華亭在密縣。○史記秦昭王三十二年。白起攻魏。拔華陽。走芒卯。斬首十五萬。司馬彪曰。華陽亭名。在密縣。稽叔夜常採藥于

山澤。學琴于古人。即此亭。非松江之華亭縣也。唐李茂貞於隴州。廢華亭縣。以縣為州治。宋改儀州。後廢州。以縣屬渭州。

桐丘城在許。○洧水又東南。逕桐丘城。春秋左傳。莊公二十八年。楚伐鄭。鄭人將奔桐丘。即此城也。杜預曰。在潁州許昌城東北。又兗州路有桐城驛。敝邑之名。桐城則自唐始。徐鉉稽神錄言舒州桐城縣雙港。有風吹錢過市事。又言僧德材至桐城。永叔傳梅聖俞。曾歷桐城。主簿馬總曰。咸通中。孔威刺舒。進龍骨云。桐善政。鄉龍鬪死。今志未載。

芟驪。即大驪。具茨山也。○水經。淇水出河南密縣大驪山。注云。即具茨。黃帝登具茨。升洪堤。受神芝。圖于黃蓋童子。史伯答桓

公曰。如前莘後濁。左洛右濟。王丕驪而潛消。鄭語作王芣驪而食溱洧。韋昭曰。芣驪山在密縣。

田悅改魏州曰大名。而大名之魏在蒲州。○畢萬曰大名之魏。在今之蒲州。宋之永樂縣也。而唐魏州。乃曰大名。今號大名府。五代以大名為鄴都。李氏得之。改其府曰興唐。石氏得之。改其府曰廣晉。而其軍曰天雄。總之故魏州也。田悅改大名。見國都下。

秦亭即街亭。○馬謖與張郃戰于街亭。今在靈昌府秦州。所謂秦亭。即街亭也。以為在南鄭。即誤矣。秦州古成紀地。漢天水也。蒙茶在蜀。非山東之蒙也。○諺云。蒙山頂上茶。乃今雅州之蒙

山。唐李德裕入蜀得蒙餅。沃於湯餅。移時盡化。而兗州費縣之蒙山。亦載蒙頂茶。青州蒙陰之蒙山。亦載其巔產茶。乃艸藥也。燮曰。禹貢蔡蒙。一云蒙在雲南。蔡沉云同在雅誤。

齊桓葵丘在考城。非青州之葵丘也。○齊桓會諸侯之葵丘。據括地志在曹州考城縣東南一里。考城今屬歸德府矣。非青州臨淄之葵丘也。說文作鄒丘。又有鄒地。在臨汾。漢祭后土處。管子輕重丁篇。有嶧丘。注即葵丘。

濮潞。霍瑯琊不一。○伊尹為四方獻令。正南百濮。鄭語楚蚡冒始啟濮。通典有屏濮。木綿濮。爾雅南至于濮鉛。不獨大名之濮陽也。南中志。談藁縣有濮獠。又有閭濮。水經注異水逕長杜南。

漢北。漢水出焉。衛靈聞靡靡之樂於此。漢陽有鮑丘水。又名潞水。檀州密雲縣有潞水。自塞外流入。今通州有通潞亭。非獨山西之潞安也。滁州全椒有瑯琊山。瑯琊谿。青州府諸城有瑯琊山。始皇常留此三月。卽勾踐觀臺也。尚有瑯琊城。漢瑯琊郡治此。職方冀州山鎮。謂之霍大山。在晉州霍邑東北三十里。今之霍州。又潛山縣天柱峯。名霍山。漢武所望封。廬州又有霍山縣。輿地記以鳳陽府之霍丘縣爲周霍叔所封。則稱平陽之霍州。爲霍叔者。必有一誤矣。

熊耳介兩省。非有二也。○洱記曰。熊耳山在商州上洛縣南四十里。商州今屬西安府。其洛南縣。卽漢上洛也。禹導洛自熊耳。則在虢州盧氏縣界。盧氏今屬河南府之陝州。輿地記曰。兩峯若熊耳。卽達磨葬處。是有兩熊耳矣。智按熊耳在陝西河南之界。輿地于商州熊耳載伊水所出。而伊水出盧氏閼頓嶺。經洛陽入洛可徵矣。水經注曰。宜陽有熊耳山。雙巒並舉。光武破赤眉樊宗。積甲仗與熊耳山齊。齊桓登熊耳。望江漢。極目也。山際有池。世謂之罷池。均水出。浙縣北山。卽熊耳之枝。

童華乾谿有數處。皆譌傳也。○筆談曰。天下地名。錯亂乖謬。率難考信。如楚童華臺。亳州城父縣。陳州商水縣。荊州江陵。長林。監利縣。皆有之。乾谿亦有數處。據左傳。楚靈王七年。成章華之臺。與諸侯落之。杜預注。童華臺在華容城中。華容卽今監利縣。

非岳州之華容也。至今有章華故臺。在縣郭中。與杜預之說相符。亳州城父縣有乾谿。其側亦有章華臺。故其臺下。徃徃得人骨。云楚靈王戰死於此。商水縣章華之側。亦有乾谿。薛琮注張衡東京賦。引左氏傳。乃云楚子成章華之臺于乾谿。皆誤說也。左傳實此文。章華與乾谿。元非一處。楚靈王十二年。王狩于州來。使蕩侯潘子司督囂尹午陵尹喜帥師圍徐以懼吳。王次于乾谿。此則城父之乾谿。靈王八年許遷于夷者。乃此地。十二年公子比為亂。使觀從從師于乾谿。王眾潰。靈王亡。不知所在。平王即位。殺囚。衣之王服。而流諸漢。乃取葬之。以靖國人。而訃以乾谿。靈王實縊于芊。他年中亥以王柩告。乃改葬之。而非死于乾谿也。昭王二十七年。吳伐陳。王帥師救陳。次于城父。將戰。王卒于城父。而春秋又云殺其君于乾谿。則後世謂靈王實死于是。理不足怪也。

成陽與城陽自別。○黃長睿曰。永叔集古錄。靈臺碑。以為史記地志。水經諸書。皆無堯母葬處。予按漢章帝紀注。述征記。咸陽縣東南。有堯母慶都墓。又按水經注。今成陽城西二里有堯陵。陵南一里。有堯母慶都陵。集古又云。俗本多作城陽。獨此碑為成陽。予攷成陽與城陽自別。成陽縣屬濟陰。城陽乃漢齊悼惠王之子章所封之國名。集古又云。廷尉某。姓名摩滅。予按廷尉仲定碑云。遷廷尉卿。託病乞歸。修堯靈臺黃屋三十餘。而靈臺

通雅
碑中有云。濟陰太守成陽令。各遣大椽輔助仲君。故知仲定無疑。

傳險傳說所隱窟也。○地理志傳險卽說所隱之窟名。升菴曰險古巖字。聖人窟今在陝州。

秦垌卽太行山。○升菴曰湯歸至于秦卷。陶索隱曰鄒誕生卷作垌。則卷當作垌。與尙書同。非衍字也。慎按秦垌卽太行。行元有此音。列子作太形。山海經五行之山。按行有刑音。則與垌音近耳。

汲黯卧治之淮陽。在陳州。非淮安也。淮安淮陰也。○漢高夷彭越分梁地爲二國。立子恢爲梁王。子友爲淮陽王。文四年徙代王武爲淮陽王。通典漢淮陽郡故城在陳州宛丘縣西南。汲黯卧治此也。後魏尉元曰。先定下邳。平宿豫。鎮淮陽。城東安。則青冀諸鎮可不攻而克。輿地廣記曰。淮陽縣在泗陽之間。有淮陽城。梁置淮陽郡而隋廢之。唐貞觀省入下邳。水經注淮陽城北臨泗水。宋爲淮陽軍。今淮安府。漢屬臨淮郡。曰淮陰。晉曰山陽。唐宋之楚州也。祖逖屯淮陰。劉隗鎮守。卽此地。南齊志永和中。荀羨云淮陰地形都要。水陸要衝。故立城池。寰宇記故淮陰縣城在山陽縣。宋陳敏曰。楚州爲南北襟喉。長淮二千餘里。河道通北方者五。淮汴渦潁蔡是也。其通南爲楚州運河一處。周世宗自北神堰鑿老鸛河。通戰艦入大江。而南唐遂失淮南之地。

劉季裴曰謝玄八千人當苻堅九十萬揚行密清口三萬人當朱全忠八州之師則扼淮之力也薛氏曰自孫氏作涂中東興塘鄧艾築石鼈以營田在寶應西荀羨填下邳屯田于東陽之石鼈南唐瓦梁堰障蔽長江南唐修東西瓦梁城皆為扼淮之助其曰角城者晉義熙中立大寧中劉遐退屯泗口即其地蓋淮泗之會也今屬宿遷縣。

中牟有二○一在河南一在河北能改齋漫錄辨之。

呂梁有三○莊子呂梁在呂梁縣南泗水上有石梁司馬彪曰呂梁在離石縣南水經注浦水出善無縣歷呂梁之山為呂梁洪今呂梁在徐州下百二十里。

三河○唐堯都河東殷都河內周都河南故稱三河升菴曰黃河析支河湟河亦稱三河唐詩曰天子三河募少年。

三楚○淮北沛陳汝南二郡此西楚也彭城以東東海吳廣陵此東楚也衡山九江江南豫章長沙此南楚也或曰楚文王都郢楚昭王都鄂楚考烈王都壽春故曰三楚。

三秦○項羽三分關中地封章邯雍王司馬欣塞王董翳翟王故稱三秦。

三吳○圖經云漢分會稽為吳與吳興丹陽為三吳通典同水經以吳興吳郡會稽為三吳指掌圖以蘇常湖為三吳其說不同七修稿云春秋之吳都蘇常之間漢封之吳都會稽即蘇常嘉杭非

通雅

卷之十四

一五

江州

紹興之會稽也。

三國之吳初為會稽太守封吳侯。

即獲松常鎮杭嘉湖之地。

備記之。

三梁三齊三蔡。○謂南梁大梁少梁齊及濟北膠東新蔡上蔡下蔡。

三關不一。○陽平江關白水乃蜀漢三關也。平靖武陽黃峴郡

縣志載義陽三關也。晉秦始割南陽置義陽郡。上黨壺口石陘。

馮衍傳。上黨三關也。益津關在霸州。瓦橋關在雄州。淤口關在

信安軍。此周世宗所取三關也。偏頭倒馬紫荆。山西之三關也。

五嶺不一。○張耳傳秦南有五嶺之戍。師古曰西自衡山南東

窮海。一山之限耳。而別標五者。裴淵廣州記曰。大庾始安臨賀

桂陽揭陽。是為五嶺。鄧德明南康記曰。大庾一。桂陽騎田二。九

真都龐

音龍

三。臨賀萌渚四。始安越城五。輿地記一曰臺嶺。一曰

塞上。即大庾也。二曰騎田。三曰都龍。四曰萌渚。五曰越嶺。按九

真太遠。當以裴說為是。伯厚曰。騎田即彬州臘嶺。都龐即道州

永明嶺。昨渚即道州白芒嶺。則道州有二。可疑也。廣川書跋唐

李侗為衡州刺史。言衡陽為五嶺門。廣川辨之。以裴潛所說為

是。蓋或又一五嶺也。

有崑崙。有小崑崙。有崑崙塞。有崑崙丘。○禹本記崑崙高二千

五百餘里。山海經內。崑崙虛。帝之下都。方八百里。而有九折五

門。郭璞曰。此自別有小崑崙也。淮南子曰。崑崙虛中有增城九

重。木禾珠樹玉樹瑄樹不死樹。十洲記之。崑陵即崑崙。故曰有

通雅

卷之十四

地輿

十六

浮山北

五角。神異經云崑崙有銅柱。因河圖天柱說也。張騫渡西海至大秦烏遲國。復有西海。海濱有小崑崙高萬仞。方八百里。永平寶固出燉煌崑崙塞。擊破白水軍於蒲類海上。章懷太子注謂崑崙山名。因以為塞。在今肅州酒泉縣西南。周穆王見西王母於此山。有石室。博物志引河圖括地象曰。崑崙廣萬里。泉南流入中國曰河。八十城布繞之。中國居一分。是姦城也。今南寧府泉州永春縣皆有崑崙山。梧州陸川縣有崑崙水。爨曰崑崙言其形渾淪。高大不可測也。地球為五大州。環海包之。每州必有中高。崑崙亞細亞之中高也。故其水皆分面而趨。

九山九川。九州之山川也。○此禹貢九山刊旅。九川滌源注極

是。史記正義以汧壺口。砥柱。太行。西頃。熊耳。嶧冢。內方。汶。為九

山。此汶即岷也。索隱曰。汧壺口。砥柱。太行。西頃。熊耳。嶧冢。內方。岐。是

九山也。古分為三條。故地理志有南北條之荆山焉。馬融王肅皆因之。鄭玄以為四列。一行以為兩戒。索隱之言。則以弱黑河

瀆。江。沈。淮。渭。雒。為九。漾。即漾。漾。即西漢也。呂氏春秋九山會稽

太山。王屋。首山。太華。岐山。太行。羊腸。孟門。鄭樵曰。州縣之設有

時而更。山川之形。千古不易。所以禹貢分州。必以山川定經界。

使兗州可移。而濟河之兗不可移。使梁州可遷。而華陽之黑水

梁州不可遷。後之為史者。主為州縣。州縣移易。而其書廢矣。

陘言徑也。峴言嶮也。太行八徑。兩路入燕。○謝康樂詩。蒼遶涉

陘音刑顯陘為徑之平聲。峴為嶮之外聲。青州襄陽以峴著。太

行以陘著。山海有少陘山。御覽謂在滎陽。齊桓伐楚次于陘。楚

世家魏取陘山。蘇秦于韓曰。南有陘山。于楚曰。北有陘塞。楚子

治兵于汾。注在襄城。智按屬汝州。所謂汾陘之塞。在汝鄭二州。

非山西之汾陘也。太行八陘。專在北方。呂覽淮南皆云。六汾澗

阨荆阮方城。穢阪井陘。令疵句注。居庸為九塞。元和郡縣志。太

行山首起河內。北至幽州。凡有八陘。軹陘。太行陘。白徑陘。在河

內。滏口陘。在鄴西。井陘。飛狐陘。真蒲陰陘。保定在中山。軍都陘。

昌平居庸在幽州。鎮州獲鹿縣。井陘。關曰土門。太行第五陘也。第四

滏口陘。對鄴西滏水。燕慕容垂出滏口。入天井關。唐李光弼出

土門。破史思明軍。韓信擊趙。東下井陘。今真定有井陘縣。獲鹿

與太原府。平定州。皆有井陘關。水經注所云。長嶺通道。即鉞陘

也。穆傳之鉞隊三陘也。代州靈丘縣西北。有石銘題。冀州北界

號石銘陘。愚者曰。紫荆北口。涇圖峪。為飛狐。軍都陘。即居庸。此

二陘為燕背腋。李存勗命周德威出飛狐。入幽。執劉守光父子。

同光三年。阿保機從居庸圍幽州。唐王遣李嗣源救德威。宣和

四年。金阿骨打從居庸入燕。宣和四年。鐵木真克宣府。懷來。金

保居庸。乃留兵拒守。而大兵趨紫荆。入拔易。涿。反自南攻破居

庸。而卒入燕。此其勢也。

率山。即三天子都。今之張公山也。○朱大同曰。徽之張公山。即

張公山。即三天子都。今之張公山也。○朱大同曰。徽之張公山。即

率山在黟績間。智考之。在今休寧婺源間。汪南溟辨證甚詳。晰吳澄地理表曰。率山乃江南諸山之祖。山海經所云。三天子都。實彭浙兩源。乃斷然知是張公山。而以昔所謂黟山率山大部者。本一山也。石上尚有三天子都刻字。水經曰。漸江出三天子都。廬江出三天子都。都一作鄣。水流彭蠡。又流漸。即浙也。堪輿承訛。言廬山出天子地。即以形家論。彭湖之水。過宮反背矣。芝嶽。太和山也。○即武當也。今日太和山。玄帝之先。淨樂國王治麋。今均州也。有榔梅祠。玄帝曾折梅寄榔。曰。道成當結實。後果然。舊為武當縣南山。如負袞。惟玄武足以當之。其宮制視漢未央宮。宋諱玄。稱真武。

闕里。因石闕而名。○曲阜志。西南二里有雙石闕。即靈光之南闕也。按今兗州府有靈光殿。有闕里。云魯共王壞孔子宅處。

儀封。屬開封。○類考云。開封蘭陽。有儀城。即封人見孔子處。智按。今開封屬。有儀封縣。蘭陽縣。孔子初失位。去魯適衛。北自夷儀入。後又自蔡反衛。南自石門入。

互鄉。今在睢州。○互鄉。名古廡里。王无咎云。鹿邑之外有互鄉城。

始興之鼻。天子冢。非象庠也。○有鼻。即有庠。零陵縣有有鼻墟。一統志始興鼻天子冢。有人掘得銅人無數。三代以前豈有銅人殉葬之事。必非象也。羅長源作路史。乃以始興鼻天子冢為

象庫。張東筦云。舜墓是商均所葬。蓋因山海經蒼梧舜與叔均之所葬也。

比景。當是比景。○漢日南郡有比景縣。晉亦如之。隋平林邑立比景郡。唐於驩州南境僑立景州。比景縣。非正比景也。貴與曰。比音芘。蔭之芘。按古曰比戶。謂開北戶以向日。唐萬年縣尉段公路。文昌之孫。作比戶錄是也。太平御覽曰。交州去路九千餘里。孫棟云。立表效景。景在表南。其古郡以日南為名。其斯義乎。又存比景縣。比比二字相似。據此。則應是比景。周禮大司徒。土圭正日景。有南景比景之說。當時或以此名。然自漢以來。傳訛作比矣。

木葉城在三衛。○徐文長記。木葉城在遼東。余于遼史始見有此名。今說詩者。以沈雲卿九月寒砧催木葉之句。為地名。以對遼陽。則合掌癡極。毫無風致矣。智考木葉城在薊州外馬蘭諸山。今三衛地。文長以為在遼東。亦非。

花門堡在甘州。○吳曾曰。杜子美好言花門。按唐志甘州有花門山堡。東北千里。至回鶻衙帳。故有留花門詩一首。又云花門。勞面請雪耻。又云聞道花門將。論功未肯歸。又云聞道花門破。和親事却非。楊巨源亦有送太和公主和番詩云。蘆井尋沙到。花門度磧看。薰風一萬里。來處是長安。岑參送封常清西征叙曰。天寶中朔方回紇寇邊。踰花門。

三驍卽三苗。○在堯時爲譯地。在今日則爲中國。乃湖廣江鄂
 嶽之三州。故今三州人尚有苗姓。升菴引國名記。三苗作三驍。
 朱子曰。三苗當作猫。與犵狁獠爲四種。溪峒之民說苑曰。舜時
 有苗不服者。大山在其南。殿山在其北。左洞庭之波。右彭蠡之
 川。以此言之。則當是衡州長沙之東。袁州之西一帶。今不知曾
 有苗種之遺種。而五溪蠻乃在辰州。黑白苗乃在沅州。麻陽之
 左。古寶慶武岡新寧所在有獠。其說苑臆耶。或古今變異耶。三
 危。陳氏引韵注說文作𡗗。古文尚書作𡗗。或作峴。爨曰舜所竄
 止于三苗之君。故其種類仍居湖北也。

廣有蠶戶。○南海記。蜒蠻以舟爲室。蜒有三。一爲魚蜒。善舉網。

一爲蠓蜒。善沒海。二爲木蜒。善伐材。今廣東有蛋戶。音旦。字
 書本作蠃。蜒仍音延。常璩巴志曰。涪陵郡諸縣北有獫狁。劉宋
 時廣州刺史羊希使劉思道伐俚。李延壽曰。其流曰蛋。曰獫曰
 俚。曰獫曰奄。奄音夷。今則粵西有狼。有獠。有獠。瓊州之蠻曰黎
 人。沅靖貴州之蠻。通謂之苗。麻陽蠻。有犵狁。或曰。狁音獠。狁音
 狁。又俚別種。

盤瓠。五溪蠻也。本于白犬。故附會高辛嫁女之說。○盤瓠蠻誓
 狀云。某等旣克山職。今當鈐束男姪。男行持棒。女行把麻。任從
 出入。不得生事。上有太陰。下有地宿。其翻背者。生兒成驢。生女
 成猪。舉家滅絕。不得翻面說好。背面說惡。不得偷寒送煖。上山

同路。下水同船。男兒帶刀同一邊。一點一齊。同殺盜賊。不用此
 欸者。並依山例。山例者。蠻言誅殺也。具載范文穆公桂海虞衡
 志。陸文裕又載南詔乞書藥文習夫子之言。便有華風。附詩亦
 是唐律。今辰州地。即古五溪蠻。長源引伯益經曰。卞明生白犬。
 為蠻人之祖。乃人名也。後遂云高辛之犬。銜犬戎吳將軍首。以
 少女妻之。生六男六女。風俗通載之。然高昌之祖。牝狼負人。劉
 宋元嘉婢為狗婦。何訝古事。但定高辛以女嫁之。則荒唐矣。蠻
 溪叢笑。多言彼中風俗。今山海經作弄明生白犬。

苴苻城。雲南近遵義之地也。○薛能聞官軍破吉浪詩。越雋通
 遊客。苴苻開聚蚊。又西縣詩。野色生肥芋。鄉儀搗散茶。梯航經

杜宇。烽火徹苴苻。則苻為迷麻反。唐書李晟曲環救蜀。合擊吐
 蕃。南詔破之。異牟尋懼。築苴苻城。今雲南大理府。一統志以為
 苻地。

龍戶。龍家。馬人馬流也。○卮言曰。韓退之詩。衙時龍戶集。上日
 馬人來。吳炯云。長安有龍戶。見水即知有龍。或引出。但如鯀魚。
 按此是潮州時上廣帥作。非長安也。馬人演繁露引昆奢利王
 時。有如馬裸露。王分身為蠶。被乃得衣。馬人感戀。恐非也。按俞
 益期牋云。馬文淵立銅柱。岸北有遺兵。居壽冷岸。南對銅柱。悉
 姓馬。號曰馬留。又記一小說。龍戶在儋耳。其人目睛皆青碧。八
 水能伏。一二日。蓋即所謂崑崙奴也。升菴則以象奴為崑崙奴。



智按今方隅勝略自有龍家馬人二種。龍家為驪氏之後。其種有四。馬人散處南海。當是馬流耳。俞益期本作馬流。段成式作馬留。驪當是駮。駮古與龍通音。如交州都龐音龍可証。故駮家轉而為驪家。又轉而為龍家耳。

者樂甸。本馬龍也。即甸猛摩之地。○雲南有者樂甸長官司。或曰此亦名龍戶。然則退之與馬人並舉者。乃龍戶之在嶺粵者。而此亦其類也。

苑伽。天堂河也。○大藏西域記云。阿耨達地。在香山南。大雪比。周八百里。東南流入海者。曰苑伽河。西南流入海者。曰縛芻河。西北流入海者。曰徙多河。又潛流地下。出積石山。東北流入海。

者為中國之河源。阿耨達。華言無煩惱。似指所謂星宿海者。苑伽。華言天堂。縛芻。華言清徙多。華言冷。苑。渠京切。字書苑苑欲死也。不知譯者。何獨借此字。

林邑。古越裳。而老撾亦古越裳地也。○雲南有老撾宣慰司。俗呼撾家。通交趾暹邏入海。

狼臚。輟國也。○水經注。九真水度淮北岸。有橋。即彭龍區粟之通達。檀和之大戰東橋處也。水又逕船官口。源出徐狼外。衆皆裸身。以竹筒樹葉掩形。名狼臚。惟依冥夜與人交市。闇中鑿金。皆知好惡。

離耳。即儋耳也。○山海經曰。離耳。離耳。離耳。在鬱水南。林邑記九郡。

通雅
卷之十四
有僂耳民。徒跣耳。廣垂以爲飾。以黑爲美。離騷所謂玄國。然則僂耳。卽離耳也。淮南言耽耳在其北方。則南北皆有此名。今僂州。屬瓊州府。

九彛在徐州莒魯之間。○劉敞說也。馮厚齋以朝鮮東彛九種。非也。或曰孔子喜郊子與程本。

李白書禹穴在蜀。○卍鉛曰。史遷言上會稽。總吳越也。探禹穴。言巴蜀也。後人誤解禹穴在會稽。按禹生蜀石泉縣。古碑禹穴。李白所書也。古人又不重複。如雲土慶作又。括江南北千里。蔡蒙旅平。蔡在雅州。蒙在雲南。亦括千餘里。智按禹穴。竒在委宛。書耳。廬山禹刻。亦云石穴。凡禹到皆名之。

十四卷終

通雅卷之十五

桐山方以智密之輯著

同里姚文燮經三較訂

地輿水注

論江之源。別出吐蕃。非止岷山也。○江出岷山。在今茂州汶山縣。發源不一。而濫觴甚微。及閱雲南志。則謂金沙江之源。出於吐蕃之犁石。南流漸廣。至于成定之金沙。經麗江鶴慶。又東過四川之會川。建昌等衛。以達於馬湖。敘南。然後合于岷江。緬甸宣慰司志。謂金沙江闊五里餘。緬恃以爲險。遠近大小言之。江源出于吐蕃犁石。卽崑崙之南。河出朶甘思。卽崑崙之西。

可畫守積石岷山已邪。

禹貢九江為洞庭。三江為漢岷彭。○胡秘監曰。晁詹事說之。皆以九江為洞庭。而鄭樵獨謂東匯澤為彭蠡。東為北江。入于海。十三字為衍文。朱子取之。古九江郡。乃在江北。江漢往會之說。味別之說。洲別之說。皆支。經凡例曰。考之過九江。至于東陵者。言導岷水。而是水之橫截乎洞庭之口。以至東陵也。是漢水過三澁之例也。過九江。至于敷淺原。言導岷陽之水。而導山之人。至于衡山之麓。遂越洞庭之尾。東取小路。至敷淺原也。是導岷岐荆山而逾于河。以盡常山碣石之例也。漢志豫章領縣十八。彭蠡縣下注云。禹貢彭蠡澤在其西。餘則言水入湖漢者八。入

大江者一。而湖漢一水。則又自雩都東至彭澤入江。行千九百里。山海經曰。入江彭澤兩者。本謂逕彭蠡縣之西而入江也。語意不明耳。漢志不知湖漢之即為彭蠡。又不知大江者亦潛于彭蠡。又不知湖漢之為湖。則皆承禹貢之衍疑。而弗深考也。智按。導漾漢導江二條合觀之。過九江。至于東陵。東匯北會為滙。東為中江。入于海。則前條之北江。豈衍乎。禹治水詳于泛瀾之處。而南方為略。從楊子言。三江則漾漢為北。岷江為中。彭蠡為南。不言南。互見之矣。胡晁九江指洞庭是。而九江郡名。即下流以稱之也。滙言其合處也。蕭該言彭蠡古作彭麗。又按彭蠡一名宮亭。九江三江別詳于下。

考河源者莫詳於元。○河源出吐蕃朵甘思泉百餘泓。淖弱不勝物。從高視之。燦若列星。曰星宿海。譯言火敦腦兒海也。羣流匯二巨澤。譯言阿刺腦兒也。東行一日成川。名赤賓河。又行與亦里水合。又與忽蘭水也。里木水合。始曰黃河。然水清。又一二日程為九度河。水八九股可度也。又四五日程水始渾濁。土人抱革囊。或乘馬過之。亦有象舟。傳革以濟。繼是東以兩山。廣一二里。深叵測矣。又曰朵甘思東北鄙有大山。積雪不消。所謂崑崙也。自九度至崑崙。約計二十日程。河行崑崙南半日程。又四五日程。至關郎及關提二地。相屬。又三日程。始至哈刺別里赤兒。崑崙之西。人跡簡少。多處山南。又行五六日。合細黃河。與乞

兒馬朮二水。轉崑崙北二日程。少東。又北流半月程。至貴德州。州隸河州。元所置吐蕃宣慰司也。又四五日程。始至禹貢所謂積石。又五日程。至河州安鄉關。又一日程。至打羅坑。東北行一日。合洮河水。又一日至蘭州。過北卜渡。至鳴河州。過應吉里州。正東行至寧夏南。又東行。即東勝也。世言黃河九折。彼地有二折。蓋乞兒馬朮及貴德州必赤里也。張騫曰河有兩源。一出于闐。一出于葱嶺。唐薛元鼎使吐蕃。得河源于悶磨黎山。元太祖過九度渡。在崑崙西南。憲宗命第旭烈征西域。拓地四萬里。而河源在域內。至元庚辰。世祖命詔討使都寔。往通互市。自河州行五千里抵河源。還圖以聞。又使其弟闊闊出。闊闊回授學士

通雅 卷之十一 三 濟山止瀉車
潘昂霄撰述。而臨川朱思本于八里吉家得帝師所藏梵字圖書譯之。

九河以近碣石者爲是。○舊曰馬頰卽馬篤河。徒駭卽徒河。在濟南境。而胡蘇河簡河潔河皆在滄州。漢得其三。唐得其六。歐陽志輿地記。又得其一。皆似是而非。班固以滹沱爲徒駭。謬矣。鄭氏乃曰齊桓塞九爲一。蔡九峰非之。酈善長曰九河碣石。苞淪于海。程子宗之。今碣石在海中。去岸五百餘里。則今之言九河故道者。空穿鑿矣。

滎汴。濟渠也。○豫州之川滎音滎。滎陽滎澤是也。滎澤與濟隧合。出河之濟。卽陰溝之上原也。康成曰。今爲平地。滎陽民猶謂

其地爲滎澤。鄭州圖經。敖山在縣北。滎陽在縣北四里。酈道元曰。濟水於此。又兼邲。春秋宣十三年。晉楚戰于邲。卽是水也。戴恂曰。邲音卞。則卽汴水矣。又作汭。京相璠曰。濟自敖山北溢爲滎。潴而後泄。遂爲汴水。卽禹貢道濟。所謂東出于陶丘北。而漢書地理志注。所謂狼湯渠首受沛。東南至陳入潁。過郡四。行七百八十里者是也。後世滎旣不潴。又汴在戰國。謂之鴻溝。馬遷史記謂之滎陽漕渠。漢書謂之狼湯渠。漢建武中。張泥修之。謂之濟渠。永平中。王昊治之。謂之浚儀渠。酈道元謂之陰溝。故名實遂難曉耳。南豐曾氏曰。昔禹於滎澤下。分大河爲陰溝。出之淮泗。至浚儀西北。復分二渠。其後或曰鴻溝。始皇疏之以灌魏

郡者是也。或曰浪宕渠。自滎陽五池口注鴻溝者是也。或曰浚儀渠。漢明帝時循河流故瀆。作渠。渠成注浚儀者是也。或曰石門渠。靈帝時於敖城西北累石爲門。以遏渠口者是也。石門渠東合濟水。與河渠東注。至敖山之北而兼汴水。又東至滎陽之北。而旃然之水東流入汴。滎陽之西有廣成二城。汴水自二城間小澗中東流而出。濟水至此乃絕。桓温將通之而不果者。晉太和之中也。劉裕浚之。始有湍流奔注。而岸善隕塞。裕更疏鑿以漕運。義熙之間也。皇甫謐發河南丁夫百萬開之。起滎澤入淮。千有餘里。更名之曰通濟渠者。隋大業之初也。裴耀卿言江南租船。自淮西北泝鴻溝。轉相輸納于河陰含嘉太倉等倉。凡

三季運米七百萬石者。唐開元之際也。後世因其利焉。太宗嘗命張伯論著其興鑿遭運之本末。如此宋至道之間也。蘇氏曰。自淮泗入河。必道于汴。世謂隋煬帝始通汴入泗。禹時無此水道。以疑禹貢之言。此特人不攷耳。禹貢九州。皆記入河水道。而淮泗獨不能入河。帝都所在。理不應爾。意其必開此道以通之。晉王濬代吳。杜預與之書曰。自江入淮。逾於泗汴。泝河而上。振末河入汴。永平道至千乘入海。而河之故瀆。在新渠之南。水經注所謂絕河而受索。自此始。隋因漢舊。大業合河索爲通濟渠。入淮。而故道塌。今於畿爲白溝。於宋爲沙。於單爲石梁。於徐爲

汴而入於南清。南清故泗也。說文榮為小水。無所見。別作滌滌。滌滌。

沈沛即兗濟。滌亦沈也。○沈即兗濟亦作沛。漢地理志沛河惟兗州是也。水經注俗呼為衍水。山海經曰王屋之山。滌水出焉。漢書曰王屋之山。沈水出焉。李濂曰滌沈聲近也。沈發源王屋山頂厓下。既見而伏。東出於孟州濟原縣。有東西二源。合流至温縣。是為濟水。歷虢公臺西南入於河。溢而出河之南為滎。即滎波也。又東出于陶丘北。在今定陶縣。又東至于荷。又東北至壽張縣安民亭。合汶水。至今青州博興縣入海。酈道元謂濟水當王莽之世。川瀆枯竭。其後水流逕通。津渠勢改。尋梁鮪水。不

與昔同然。則滎澤濟河雖枯。而濟水未嘗絕流也。程氏曰濟入河。適會河滿。溢出南岸。溢出者非濟水。因濟而溢。故禹還以原名命之。此解溢字亦通。然河濁而滎清。非河之溢明甚。溢蓋指滎而言。非指河也。先儒皆以濟水性下勁疾。故能入河穴地。流注顯伏。許慎引禹貢浮于淮泗。達于荷。音柯。焦弱侯主此說。南豐曾氏曰泰山北與齊東南諸谷水。滙於黑水灣。又滙於柏崖灣。至渴馬厓下。則泊然而止。又至歷城西五十里。有泉湧出曰趵突泉。人謂有棄糠于黑水灣者。而見之于此。蓋自渴馬之厓。潛流地中。而至此復出也。其注而北。則謂之灤水。達于清河。以入于海。舟之通于濟者。皆于是乎達也。齊多甘泉。其顯名者十

數而色味皆同。蓋灤水之旁出者也。東阿井亦濟所經。故膠能下鬲。用攪濁水則清。是濟之伏流乃物性。程氏非之。顧弗深考耳。南北清河皆古濟流也。會泗注淮者。濟之至菏而分者也。東北兼汶與同入海者。濟之正派也。今濁河已行南濟。而北濟自青州博興縣一百七十里。至濱州入海。增多漢百七十里。宐禹迹之難考也。菏澤在定陶東北。曹州圖志。濟陰南三里有菏水。俗謂五支河。今名廣濟河。說文以沛爲沆。濟而別載濟爲出常山郡贊皇山。東入沆。想有同名者。詩出宿于沛。毛氏曰地名。此又一沛也。

蜀江甚多。沔漢實二。○孔安國曰。漾水東流爲沔。與沔合。至漢中爲漢水。是通稱也。程氏曰。水經敘漢自西樂城以上爲沔。以下爲漢。後人以南陽水爲沔。非也。一曰西流南流者沔。東流者漢。按漢或時有言從南陽入。袁可漕。此殆南陽之沔歟。司馬徽居沔北。非歟。合溪曰岷江之外。其水有七。出于綿之神泉曰縣水。出于什加之章洛山曰洛水。分流于永康之湔堰者湔水。縣水自縣竹紫巖山。逕德陽洛水。自什加入雒。湔水逕導江崇寧九隴。濛陽亦入雒。三水皆合于雒。自雒逕懷安。簡資富順。至瀘與江水會。總曰內水。發源於剛氏道微外。會江油之清川。逕縣潼遂東。至於合曰涪水。發源于沔之青泥嶺。逕大安利閬果。至合與涪水會曰嘉陵水。發源于小巴嶺。逕巴蓬之伏虞西南。以

至於渠曰巴水。出萬頃池。逕明通。又至渠與巴水合曰渠水。巴渠二水既合。逕廣安新明至合。與嘉陵涪水會以達于渝。而江始大。此七水與江別合之大略也。由此入中國。分名有三。曰青衣。曰羊山。曰馬湖。青衣出來山。逕嚴道洪雅。夾江而下。羊山出鐵豹嶺。逕漢源。出嘉定之南。與青衣水合入于江。馬湖自譚都流至敘。亦入于江。其旁出于郡邑山澤。自岷至夔。甚眾大者如盛山之萬頃池。則驪流有四。一入于渠。三入於夔。惟漢出岷家。分流趨襄陽竟陵。至漢陽。後與江合。此蜀眾水之大略也。合溪猶未明。江源出金沙。而嘉陵之水即西漢。即漾也。胡文定曰。欲固上流。必保漢沔。或侯築二城。築漢城于沔陽。樂城于城固。即

今漢中府城固縣。洋縣。皆城固地也。漢與江合。今日漢口。古曰沔口。夏侯尚圍江陵。使文聘別屯沔口。止石梵。自當一隊。青龍後屬吳。今漢陽府也。王貢擊侃督護鄭攀於沔陽。又敗朱伺于沔口。齊張仲傳梁王出沔口。圍魯山。即大別山。沔左有郤月城。沙羨縣治也。黃祖所守夏口。即魯口。山簡奔夏口。庾翼為荊州治夏口城。據黃鵠磯。邊江臨沔。春秋時謂之夏汭。吳黃武二年。城沙羨。音宜西角為磯。樓名黃鶴。沙羨即江夏也。水經注夏水本江之別出。自江陵東南流。又東過華容。又東至雲杜縣入沔。謂之階口。冬竭夏流。智按是夾港也。何尚之曰。夏口在荆江之中。正對沔口。智按此指夏口城。即武昌也。魯肅呂蒙屯陸口。在沔

昌蒲圻縣南。卽今蒲磯口也。水出下雋縣西三山溪。池音口者。池水上承新陽縣之太白湖。東南流爲沌水。逕縣南。注於江。曰沌口。竟陵郡新陽縣。分雲杜大者也。郭舒留屯沌口。陶侃刺荆鎮沌口。陳侯安都討王琳至沌口。後梁華皎與吳明徹戰於沌口。皆此地。華陽志云。漢二源。東源出成都氏道漾山。因名漾。禹貢漾流爲漢是也。西源出隴西蟠冢山。會白水。經葭萌入漢。戴氏曰有三源。其一在興州三泉縣。總之漢因初源謂之漾。因合沔而通謂之沔。或謂之羌。今沿漢水而東。有寧羌州。有沔縣。又東有洋縣。卽古洋州也。洋漾聲相近。寧羌州。漢之沮縣。晉之成都也。王伯厚斷以爲一。混矣。戴說漢漾沔未明。升菴曰。蘇代謂

漢中之甲出巴者。源出西和州徼外。經階沔與嘉陵水合。閬水卽漾水也。浪漾亦通。墊江出江谷澤。經仇池。出宕渠。至巴郡入江。智按桑欽叙漾漢。而尾言西漢水。又按鞏昌西和縣有嘉陵江。故渡之曰源。出秦州之蟠冢。至重慶江津縣之嘉陵江。而入岷江者。西漢水也。所謂導漾爲漢也。出漢中府沔縣之蟠冢。至漢陽大別山。漢口入岷江者。東漢水也。所謂沔與漢合也。漾至沮縣。卽爲漢水。沔水自出。或都沮縣東狼谷。中漢至鮒嶠山。與沔合。曰沮口。沮縣今漢中略陽。惟漾至沮爲漢。而沔又出于沮縣。故言者混。

外水卽岷江內水卽涪江。中水卽沱江。○宋劉裕遣朱齡石伐

蜀寇譙縱。眾軍悉從外水。取成都。臧禱從中水。取廣漢。老弱乘高艦。從內水上黃虎。史炤通鑑釋文曰。巴郡今之重慶。正對上水口。右則涪內水。左則蜀外水。自渝上合州。至綿州。曰內水。自渝上戎瀘。至蜀。謂之外水。按外水。卽岷江。自重慶上敘州。加定是也。內水。卽涪江。自重慶上合州。遂寧潼綿是也。中水。卽沱江。自瀘州上富順資簡金堂漢州。曰四川者。則取岷江沱江黑水白水四大川。以爲名爾。沈約宋書。資江爲中水。涪江爲內水。它流曰沱。潛曰潛。○禹貢於梁州言岷嶓旣藝。沱潛旣道。于荊州。又曰沱潛旣道。浮于江。沱潛漢。又曰岷山道江。東別爲沱。水經曰。江水自彭天關。東逕汶關。氏道縣北。東別爲沱。漢志蜀郡

郫縣。禹貢沱江。在西東入江。蜀郡汶江縣沱江。在西南東入江。杜佑通典。沱在濛陽郡唐昌縣。鼂氏曰。今永康軍導江縣西北二十里。有沱江。漢志水經所志之沱。其源岷江是也。自導江東南流。至彭州永昌縣西爲都江者。杜佑所志之沱也。自江都至天勅山。分而爲二。一名瀘水。自天勂山十五里。復合于都江。一名廣濟江。自天勂山東流。至彭州九隴縣。復合于都江。自永昌之都江。東南流。至成都府郫縣北。爲郫江者。漢志所謂禹貢沱江者也。伯厚詩地理攷曰。通典沱水在彭州唐昌縣。今崇寧縣水經氏道。江水東別爲沱。云開明之所鑿也。郭景純謂玉壘作東別之標。今茂州汶山縣梓潼張氏曰。凡梁之山。左皆曰岷。右

皆曰嶓。出于岷者。皆為江。江之別皆為沱。出于嶓者。皆為漢。漢之別皆為潛。凡此皆梁州之沱也。漢志又曰。沱出南郡枝江縣。入江。康成曰。華容有夏水。首出于江。尾入于沔。所謂沱也。蓋以此為荆州之沱。一曰與江別而復入於江。曰沱。此則有似于夾江。特其首尾長耳。建安蔡氏曰。枝江之沱水入於江。非出於江也。承天府之潛江。安慶府之潛山。俱有潛水。非首尾如夾江也。沱潛之稱。可謂難明矣。詩江有汜。江有渚。江有沱。沱潛汜渚。皆為通名。故訓潛為潛流。沱為沱流。謂與江別耳。

五湖。太湖也。○史記正義舊太湖射貴湖。上湖洮湖。漏湖。索隱與郭璞江賦注曰。具區洮漏彭蠡青草洞庭。或曰太湖與楚州射陽。岳州青艸。潤州丹陽。洪州宮亭。此未確也。水經注江南東注于具區。謂之五湖口。國語越伐吳。戰於五湖。范蠡返至五湖而辭越。虞翻曰。是湖有五道。韋昭曰。書謂之震澤。爾雅謂之具區。今名太湖。或曰長塘。曰射貴。曰漏。馮衍傳注曰。漏洮射貴。太以兼小支而得五名也。或曰五灣。曰游。莫貢。陵。胥。

九江。洞庭也。○禹貢釋文及尋陽地記。以為烏白江。蚌江。烏江。嘉靡江。畎江。源江。廩江。提江。茵江。張須元綠江圖。以為三里江。五州江。嘉靡江。烏上江。白蚌江。白烏江。茵江。沙提江。廩江。始于鄂陵。終于江口。會于桑洛州。漢志在尋陽縣。此皆泥在尋陽九派也。太康地記曰。劉歆以為湖漢九水入彭蠡。水經云在長沙。

下雋西北。胡氏以洞庭爲九江。曾氏謂過九江。至於東陵。東陵今之巴陵。巴陵之上。卽洞庭也。攷之前志。沅水。漸水。辰水。敘水。酉水。澧水。資水。湘水。皆洞庭。楚人呼水皆爲江。揭衷熙曰。以岷江至澧。旁大水入江者爲九江。曰竿山。曰青衣。在嘉入。曰金沙。馬湖。在敘入。曰綿漾。嘉陵曰北涪。曰巴。在重慶合入。曰貴。烏江。合南涪以南入。曰方湖之流。北從巫峽入。曰施南之水。南從夷道入是也。出今論之。何不以鄱漢洞庭。而并三夷水。南北涪。與巴嘉陵爲九乎。

三江不一。○孔安國云。自彭蠡江分爲三。入震澤。遂爲北江。而入海。孔益泥彭蠡旣滯。而牽合之也。彭蠡震澤。入海各殊。而三江豈可強同乎。虞林猶持孔氏說。與桑欽水經。班固地理志。相附。而乃謂南江自牛渚上桐水。過安吉。歷長瀆。出松江入海者。則又謬甚矣。郭景純以岷澗松爲三江。韋昭以松澗浦陽爲三江。亦疑孔安國之言。而臆說邪。酈道元引以爲據。何哉。程大昌所進禹貢山川道里圖。邊實所修崑山續志。類訛承而舛踵之耳。惟張守節曰。三江在蘇州。自西南至太湖。曰松江。自東南入白蠟。曰上江。亦曰東江。自東北下三百餘里入海。曰下江。亦曰婁江。蓋得之矣。吳地記。與庾仲初楊都賦註。朱長文吳郡續圖。經其所言。雖有詳略。蓋皆本諸守節者也。以今攷之。太湖與吳江。長橋東北。合龐山湖者。松江也。又東南分流出白蠟。入急水。

澱之山東而入海者。東江也。自麗山過大姚東。北經崑山石浦安亭。由清浦入海。婁江也。但澱湖之東流既塞。而安亭亦失其故道久矣。此單鍔所謂開白蜺安亭。通龍鎮以入海者也。王介甫云。一江自義興。一自毗陵。一自吳縣。皆小水不合。予瞻云。岷江為中江。漢為北江。豫章為南江。曾氏云。北江中江。皆禹所導。南江乃其故道。故經不之志。余安慶亦號為三江口。正謂合漢蜀豫章江也。此吳幼清之說也。以江行漢水彭湖水之中。為中江。人不逢禹貢之文辭耳。周禮職方揚州三江。疏云。江至尋陽南合為一。東行至揚州入彭蠡。復分為三道入海。此謬極矣。熙云。按震澤居松江之上。多震動。禹貢既云三江既入。遂云震澤底定。則守節之論確矣。

沂有二源。○水經云。沂出蓋縣艾山。道元則曰。沂有二源。一出祚泉。一出魚窰山。又曰。沂水北對稷門。魯之城門也。隔水為雲壇。智按。今蒙陰縣東北。地名南河川。小阜之下有曰狗泉。此沂源也。東南逕馬頭固山。有泉東流與之合。北望沂山五十里。殊無別源。據周禮。沂山因水得名。鄭玄齊儒不應有誤。疑沂山水源古流今竭耳。何振卿名山記。沂山瀑數十丈。

丹水有七。○澤州高平縣有洺水。一曰丹水。漢上黨高都縣莞谷。丹水所出。東南入洺水。高都澤州晉城縣。隋曰丹州。漢丹水屬弘農郡。以為白起坑趙卒。水盡赤。故曰丹水。山海經洛水出

謹舉山東與丹水合。丹水出竹山。洛合丹。然後合尸水。乳水。蠶尾之龍餘水。陽虛之玄扈水。自謹舉至玄扈凡九山。玉板曰倉頡為帝南巡。登陽虛。臨玄扈。龜負丹甲青文之圖。即此處也。其內鄉縣之丹水乎。水經注陰溝。即狼湯渠。亦名汲水。又云丹沙亂流。故汲兼丹水之稱。又水經丹水出上洛冢嶺山。至丹水縣入於沟。逕三戶城。合於南陽之浙水。其逕南鄉縣北。所謂商於之地也。呂覽曰。堯有丹水之戰。以服南蠻。此水也。竹書紀年曰。宋殺其大夫。皇緩於丹水之上。是獲渠亦兼丹水之稱。朱虛縣有東丹水。西丹水。出丹山。今作凡山。訛也。夷水逕夷道縣。合丹水。水有赤氣故名。

蘭溪有二。○蘭溪在唐為兩縣名。一屬蘄州沛水。改為蘭溪。一屬婺州。杜牧之詩。蘭溪春盡水泱泱。蓋蘄州之蘭溪也。杜守黃州作此詩。黃承蘭溪下流故耳。

浯水有二。○演繁露曰。世傳浯溪。元結自名之。說文浯水出琅邪靈門壺山。入濰。則非元造矣。程泰之獨不引淮南子之。馮浯乎。山東之浯。乃吾山之水也。吾山即奐山。瓠子歌用之。元次山之浯。則在道州。

漳有十一。以清濁合流而名。○趙晉之間有清漳濁漳。沮水逕當陽。麥城與漳水合。鞏昌有漳縣。灑上有漳水。過豫章郡為章江。漳州有漳浦。亳州有漳水。安州有漳水。即德安府大洪山之

漳水。此地漢稱豫章。陳留過水。逕城父縣。沙水枝分注之。世謂之漳水。宜章有大小二章水。存中以清濁相蹂者爲漳。章者文也。別也。漳謂兩物相合。有文章且可別也。清漳濁漳。合于上黨。當陽卽沮漳合流。灑上卽漳澗合流。漳州予未曾目見。章郡卽西江合流。毫漳則漳澗合流。雲夢則漳鄖合流。此數處皆清濁合流。色理如蠙蠟。數十里方混。

洛水有九。○蜀有雒縣雒水。自章山至新都谷入湔。蜀都賊浸以緜。雒職方氏雍州其浸渭洛。易氏曰左馮翊懷德縣卽疆梁原之洛水。邊有閭洛。北條荆山在縣西。正洛水源也。孔安國注禹貢漆沮。亦曰洛水出馮翊北。又一洛水出慶州洛源縣。有於

白山。洛水所出。東流至鄜州洛交縣。又東南流至京兆府雲陽東。又徑同州澄城西北。此皆非導洛自熊耳之洛也。淮南地形訓。洛出獵山。注獵山在北地西北邊外。洛東南流入渭。詩云瞻彼洛矣。是也。括地志言出廣州。一名漆沮。至華陰南流入渭。王氏朱氏皆云詩之瞻洛。尚是東都之洛也。東都洛出弘農。卽上洛縣熊耳山。水經謂出謹舉山。至鞏縣入河。此三洛矣。水經注又廣漢泉出臨洮西傾山。逕洛和城南。洛和水出和溪。逕黑水城而北注白水。此一洛也。又有平洛水。出玉女臺下平洛澗。注於潁。是亦洛水也。鵲南溪水。注于洛水洛澗。北歷秦墟下注淮。謂之洛口。此又一洛也。琅邪臨沂縣有洛水注之。洛水出太山

南或陽之冠石山。此又一洛也。圖書編引延安洛記云。洛水出慶陽府環縣。即古洛陽縣也。經延安府甘泉縣。即古離陰縣也。經鄜州宜君縣子午嶺。至中部縣入西安府界。經耀州及同官縣。至富平縣合沮水。歷蒲城同州。至朝邑縣東南入渭。沿河三府之人。至今皆呼為洛河。漆沮之名。亦不知也。古今郡縣慶陽有洛源縣。延慶有洛川縣。及三川。洛其一也。朝邑有洛苑鄉。水經言延安形勝云。洛水之交。漢志亦云。雍州其浸渭洛。註云。洛水經北條荆山。而東南入渭。此尤為明證。漢志又云。洛都襄洛。皆延安近洛之地。略無一字及漆者。獨漢上郡志有曰。漆垣。又不知何所指。顏師古曰。洛水即漆沮也。此後世指洛為漆沮之由。豈洛亦名漆與。作記者不知鳳輦自有漆沮二水。以二漆為一水。而莫究其源。但云自同官縣界來。不知自同官來者。洛也。一統志遂言同官之漆。出自鳳翔。不知漆水為經汭所開。其能飛度涇汭來同官邪。秦士徃徃疑此。故詳攷而著之。又按粵西柳州有洛。容縣雲南蘭滄亦名洛。則洛有十一矣。

黑水不一。○山海經黑水出崑崙西北隅。唐書黑水在高昌西北。顧起元曰。黑在大幕北。宋謂三姚冢族。沈括云。奉使帳宿其下。山之土石紫黑似磁。下即黑水。彼謂黑為盧。水為龍。盧龍即黑水也。集韻作黑。柳子厚云。雍西之漆為黑水。曾子固言。棄糠黑水。見于鈞突。贊寧云。悉唐即黑溪。智按黑水不一。北史元魏

伐蠕蠕。過黑水。蜀南瀘江亦黑水。疑與禹貢入南海不合。今又按之黑水經三危者屬雍州。在沙州燉煌之東南。勢亦西流。入南海者屬梁州。在滇雲巒筑之南。如所謂葉渝諸川俱黑是也。又云崑崙西南有嘉湖。分爲潞江。大居檳榔安義四大江。皆折數千里。入南海而無源。弱水黑水。其入流沙而出此乎。履按李元陽曰。西洱海出浪穹。是黑水伏流別派也。點蒼山後瀉水漾水合。而會蘭滄江入南海。蘭滄卽黑水也。其辨曰潞江蘭滄皆由吐蕃西北來。潞尚遠。蘭滄至交趾入海。水內爲漢人。水外爲夷人。則禹導惟蘭滄爲近。孟津會有繫人在北勝濮人在順寧。地理志。南中山曰昆彌。水曰洛。山海經曰洱水西流入于洛。則

蘭滄亦名洛也。元史至正八年。大理勸農官張大道使交趾。蒞黑水。跨雲南。以至其國。則蘭滄爲黑水明矣。三危山不在麗江。當亦不遠。蓋隴蜀滇鼎大。隴則西南斜長入蜀。滇則西北斜長近隴。蜀則尖長入隴。蜀之間。正如三角旂。黑水之源正在旂頭。故雍以黑水爲西界。對西河而言也。梁以黑水爲南界。對華陽而言也。其太所言分爲二而不俱南流。或所引四大江出于流沙南一湖者。其弱水之伏流出乎。中履尚有一疑。岷江旁合馬湖。緬甸之金沙江。爲江水之源。而黑水之源。與隴雍近。則無乃穿金沙江而過。如溢爲榮之例乎。抑黑水之源。止於馬湖緬甸之內乎。抑金沙江曲入吐蕃。而廻入馬湖合青羊與岷乎。如此

則黃河源。大江源。黑水源。皆崑崙南幹脊上之南北分水乎。侯考。

龍門之名不一。○水經注魏土地記曰。梁山北有龍門山。大禹所遂通孟津。河口廣八十步。巖際鐫踪尚存。有廟祠。前有石碑三。一碑可識。太和中大括地志。龍門在同州韓城縣北五十里。近黃河。禹所鑿。禹貢正義云。龍門在馮翊夏陽縣北。禹鑿以通河東郡之西界也。而史記正義乃云。徐州龍門縣。何也。如以名同。水經注陳畱汜水東。龍門故瀆出焉。屈原過夏首。顧龍門。郢之東門也。今廣州府有龍門縣。保寧府昭化縣。鄖陽府延平。尤溪縣。沔縣。峨眉縣。大同宣府山陰縣。皆有龍門山。漳州漳平縣。

有龍門洞。廣西賀縣有龍門灘。鞏昌成縣有龍門鎮。其名山衡廬台宕。以龍門名者不可勝數。姚文燮曰。黃河自積石折入北方界中二千餘里。若韋精以下。其間險峻如龍門。稱龍門者不知凡幾。惟壺口以南。乃為禹所鑿。所謂懸崖千仞。聲若萬雷者是也。

夾右碣石入于河。非長城所起之碣石也。○平州石城縣西南有碣石。即漢右北平郡驪山縣。水經注曰。驪城枕海。今歷久為水所淪。入海去岸五百餘里。此則禹貢夾右碣石入于河之碣石也。山海經碣石之山。繩水出焉。注在遼西臨渝縣南。水中。秦皇刻碣石處。通典碣石山在漢樂浪郡遂城縣。長城起于此山。



東截遼水而入高麗遺跡猶存。此則又一碣石也。今以平州之
 赴海者為右碣石。以高麗中為左碣石。漢成東巡海上亦至碣
 石。今永平昌黎有碣石山。撫寧孤山亦碣石也。孫閣輔承宗復
 關外八城。議守覺華島。即截遼水之碣石。舊云入高麗。乃可以
 入高麗耳。

江南為壽。江北為雲。後人或合稱之。○郭景注爾雅。以岳陽巴
 丘湖為楚之雲夢。非也。筆談曰。舊尚書禹貢云。雲夢土作乂。太
 宗時得古本尚書。作雲土夢作乂。詔改從古。予按孔安國注雲
 夢之澤在江南。不然也。據左傳吳人入郢。楚子涉睢。濟江。入于
 雲中。王寢盜攻之以戈。擊王。王奔郢。楚子自郢西走。涉睢。則當

出于江南。其後涉江入雲中。遂奔郢。則今之安陸州涉江。而後
 至雲。入雲然後至郢。則雲在江北也。左傳曰。鄭伯如楚。王以田
 江南之夢。杜預注楚之雲夢。跨江南北。曰江南之夢。則雲在江
 北明矣。元豐中。予自隨州道安陸。入於漢口。有景陵主簿郭思
 者。能言漢沔地理。亦謂江南為夢。江北為雲。予以左傳驗之。
 思之說信然。江南則今之公安石首建寧等縣。江北則長沙監
 利景陵等縣。乃水之所委。其地最下。江南二浙水出稍高。方土
 而夢已作乂矣。此古本之為允也。智謂存中說是。然因其同為
 湖浸。或亦通稱。如子虛之雲夢。必謂一澤也。至吳人入郢之郢。
 乃今江陵存中以為安陸。誤矣。李軌讀雲夢平聲。燮云地志。雲

夢在江北德安。潁水左右諸湖是。左近山稍高爲夢。跨江南北者。言跨江。潁非大江也。

孟諸一作盟豬。卽孟豬望諸。在虞城。○東坡有去杭十五季後遊西湖詩。斷章云誰憐寂寞高常侍。老去狂歌憶孟諸。高適有兩詩言孟諸。其一云朝臨孟諸上。忽見芒碭閒。赤帝終已矣。白雲常不還。其後又有封丘詩云。我本漢樵孟諸野。一生自是悠悠者。乍可狂歌草澤中。寧堪作吏風塵下。東坡所用。乃後一篇也。左傳孟諸之糜。爾雅作宋藪孟諸。職方氏青州藪澤望諸。禹貢作孟豬。古文作盟豬。在梁國睢陽。卽今歸德府虞城縣。揭東熙曰禹時爲濟水所被。故曰孟豬。

淮源在信陽。而入海在鹽城。今爲黃河所并矣。○淮水出信陽州胎簪山。過唐州桐柏山。歷光蔡潁壽盱眙。至淮安鹽城。北入海。此故道也。今并于河。丘文莊曰洪武二十四季。河沒原或之黑陽山壽州正陽鎮。而全入于淮。正統時又沒滎陽。至懷遠入淮。淮獨當大河。又況加清口之沁泗沂哉。賈讓上策不能行。而歲費數百萬。智謂不如聽之。聽之而上策乃可行也。崇禎壬午賊沒河灌開封。城守且季。亦以河爲救。而汴城爲河矣。文莊若在。不更嘆乎。此固古今之變。郎仁寶曰淮源當依禹貢出桐柏山。不可依水經出胎簪山。胎簪低于桐柏百餘丈。源又小。智以爲凡水之源皆小。愈合而愈大。禹貢亦就所見言之耳。桐柏胎

簪皆源也。若江不源金沙而止源于岷。豈足據哉。

漸江卽淞江也。○水經有漸江。山海經有淞江。莊子曰淞河。秦始皇至錢塘。臨淞江。吳越春秋曰。越王至浙江之上。望見大越山川重秀。天地再清。漸與浙淞。異文耳。避暑錄話曰。桑欽水經兩淞獨略。欽北人。未嘗至東南。但取山海經爲證爾。山海經三天子都在彭澤。安得至此。今錢塘江乃江北之下流。雖自彭澤來。蓋眾江所會。不應獨取此一水爲名。漸卽淞乎。智按水經曰。漸江出三天子都。注云。山海經謂之浙江。地理志水出丹陽黟縣。漢志注云。漸江水出南蠻水。而郭璞注山海經曰。浙江出新安縣。縣南蠻東入海。今錢塘浙江是也。黟卽歙也。今始分爲二

縣。三天子都。今率山張公山也。右水下饒州彭蠡。左水注浙。漸江南有博江。江有靈鼓。成帝鴻嘉封廣德國。漸江逕遂安縣。有四十七瀨。而合桐谿。又合於潛縣北之天目山。水過杭入海。葉少蘊不知三天子都爲徽州率山。故誤謂自彭澤來耳。

什谷卽洛汭。○張儀曰。塞什谷之口。卽洛汭。而說也。河南府鞏

縣洛水。東經洛汭北。對琅邪。潛入河。又名洛口。又名什谷。山海經曰。洛水成皋西入河。以鞏縣或屬成皋也。什一作尋。書曰。涇屬渭汭。孔氏曰。水北曰汭。職方氏雍州之川涇汭。鄭氏曰。汭。幽地詩云。汭隗之卽。左傳曰。會于漢汭。以相入爲說。康成依職方以汭爲水名。所引詩。今本作芮鞠。毛氏曰。芮。水厓也。陸氏曰。芮

本作汭。水之外曰鞫。漢志芮水出古扶風汭縣。職方之汭。自為水名。智按本以內為汭之義。而因為水名。康成不善說耳。

聖水。今瑠璃水也。○水經注聖水出上谷。有白魚出穴。逕玉石

山。過良鄉縣。合大防山之水。又合樂水。桃水。涑水。涿邪水。孫汝

登曰。即今琉璃河。其蘆溝。即桑乾與濕水也。范文穆成大使金。

過涿州。詩曰。琉璃河上看鴛鴦。即此地。

涑涑。即桑乾也。○桑乾水。即涑涑水。潛承大原靜樂縣之天池。

伏流至馬邑。從雷山陽發為渾泉。天池澄渟鏡淨。若朝那之湫。

淵。有人以車墜池。而獲于桑乾。伏流也。靜樂為唐管州。有管泠

山。濕一作涑水出雁門陰館縣。過代郡桑乾縣南。會桑乾水。又會

如渾水。羊水。崞水。過鉅鹿。會居庸清彘水。水經云。過廣陽薊縣

北。道元曰。薊南七里有清泉河。蓋水經誤矣。此即濕水同流也。

孫汝登曰。廣陽今京師。薊州今大興。大興為京師首縣。則一處

也。或王封堯後於薊。封呂公。即于此。秦滅燕。以為廣陽郡。今之

薊。則古之渙陽也。清泉河上承桑乾河。東與潞河合。入渙陽而

枝分。諺云。高粱無上源。清泉無下尾。是也。

沈水。乃沈水也。○水經渭逕渭城南。而沈水注之。注云。渭城即

故咸陽。漢高更名新城。或元鼎二年。別為渭城。沈水承皇子陂

於樊川。逕杜伯冢下杜城。與昆明池水合。過璧玉門而北流。注

渭。亦謂是為滴水也。呂忱曰。滴水出杜陵。說文。滴。涌出也。顏籀

曰此卽今沈水。字本作沈。與沈相似。人因名沈水。丁度作沈。瀆與沈聲通而訛也。天文志暈適背穴。孟康曰穴或作鑄。此可證也。瀆音訣。

希水口。今皖之張家灣也。○水經注希水口。水出潛縣霍山西麓。所謂天柱山。卽皖公尖也。曰希湖。卽石門湖也。

唐紉口。今所謂螯山也。○水經云資水出零陵都梁縣路山。注云出武陵無陽縣界唐紉山。逕或岡縣。縣乃分都梁之所置也。以與無陽相鄰。則羅公山近之。羅公洞口水。今爲西濱。螯之水爲東濱。又合夫夷水而下寶慶。卽古邵陵也。紉卽糾字。經云過夫夷縣。誤矣。土人呼夫夷水。水經夷望溪。卽今常德魚網溪。

瓠岡卽瓠子。無定河卽圓水。三戶城在內鄉。漢壽在廣元。○陳後山曰瓠子在雷澤。土人謂之瓠岡。唐志銀州載無定河。卽圓水。三戶城在內鄉西南。春秋時卽有此城。漢壽在保寧府廣元縣。關羽封亭侯者此也。越絕書言范蠡生于宛橐。徐文長言范蠡生于三戶城。則三戶其宛橐乎。

澧注於澗。非澧州之澧也。南陽衡山。非南嶽也。澗水卽澗水也。○水經注南陽雒衡山。卽山海經所云衡山。郭璞以爲南岳。非矣。汝水條下有澧水。逕葉公廟北。山海經曰澧水東流注于澗水。孫汝澄澗。或作親。按當爲親。親水今在南陽。

鴻溝官渡也。今汴河也。汜汜古通而後別也。○河渠書滎陽下

通雅 卷之十五 三
引河東而爲鴻溝。文穎曰卽官渡水也。蓋爲二流。一南經陽成爲官渡水。一東經大梁城卽河溝。今之汴河是也。或曰始皇疏鑿以灌魏。然蘇秦已言鴻溝矣。莫若渠自滎陽五池口東注之。鴻溝卽出河之溝。官渡在中牟臺下。近時屬河陰縣地。有鴻溝。其云官渡臺者。袁紹起土山以逼壘。魏武亦起高臺以捍之。卽中牟臺也。今陽武縣在官渡之南。官渡之西南爲滎陽成皋。汜水厥倉虎牢。按成皋今爲汜水縣。滎陽故東虢國。秦置厥倉。楚漢戰京索間是也。漢高帝卽伏汜水之陽。則在曹州。汜水音祀。若侯表汜。細侯何成。則音凡。韻會汜在函韻。曰汜鄭地。在許州襄城縣。漢高卽伏汜水。與漢史傳汜邑。汜勝之。皆音凡。而汜在

紙韻。江有汜。水別復入也。與日入濛汜同音。又水名在成皋縣。皆音祀。智曰成皋之汜。非漢高卽伏處邪。互引而別其形音。何也。春秋天王出居鄭汜。注音凡。此謂南汜。秦與晉圍鄭軍汜南。此東汜也。母乃古一字互寫。而後別之。又誤別之乎。史記索隱載汜音有四。音梵音凡音祀音圮。智按祀圮偶通互。而汜汎形訛。故說文以汜汎別之。書仲丁遷于囂。詩搏獸于敖。左傳晉師在敖郟之間。二山名。敖在滎陽西北臨河。有太倉曰敖倉。在石門之東北。臨汴水。漢高因敖倉築甬道。下汴是也。汜水縣。古東虢國。鄭之制邑。漢之成皋。襄二牟城虎牢。卽成皋也。地理志注穆天子傳云。七萃生捕虎獻天子。天子畜之東虢。曰虎牢。

通雅 卷之十三 江山出乘車
孔明渡瀘。非今之瀘州也。○升菴曰：瀘州古之江陽。而瀘水乃今之金沙江。卽黑水也。其水色黑。故以瀘名之。從吐蕃可跋海入西洱河。曰漾濞水。又出會川。乃爲瀘水。沉黎古志：孔明南征。由今黎州路。黎州四百餘里。至兩林蠻。自兩林南。瑟瑟部。三程至瀘州。十程至瀘水。瀘水四程至弄棟。卽姚州也。今之金沙江。在滇蜀之交。一在威定府元江驛。一在姚安之左。郤據沉黎志。孔明時所渡。當是今之左。郤也。瑟瑟。一作風琶。兩林。今印部長官司。按一統志。屬四川行都司。

水經敘大江。過會稽餘姚入海。此桑君長之大誤也。○水經舛誤。酈道元亦屢辨之。至于敘岷江水。至豫章口而止。及敘沔水。

當自漢口入江而止。乃言其過中渚石城。分爲二江。是大小失倫矣。江淮河濟爲四瀆。謂獨爲主也。今顧以沔爲瀆。而岷江附之。失矣。二江。謂一爲焦山下海之江。一爲丹徒向姑蘇之小河。大小混稱。更失矣。若敘沔至石城。分爲二。其一過毗陵。而南江過寧國。又與桐水合。此皆不能通。又曰：松江出馬奇。分三江口。又東至會稽餘姚縣。東入于海。此大誤矣。酈道元全不能正其失。而又曰：南江枝分。歷烏程南通餘杭縣。則與浙江合。闕駟十三州志曰：江水至會稽。與浙江合。此尤誤極。浙江卽漸江。自爲一水。豈與蘇松嘉湖之水相通乎。桑酈皆在北方。宜其誤耳。酈好博會。紀異聞。舛錯不少。如揣擬天台赤城之流。誤引彌明爲

鬻桑之餓。可盡舉乎。

墨子相如郭璞孔安國之言江湖。皆未考也。○上林賦敘水入川。東注太湖。郭璞江賦云。注五湖以漫漭。灌三江而湍沛。墨子曰禹治天下。南爲江漢淮汝。東流江之五湖。孔安國曰。自彭蠡江分爲三。入于震澤。後爲北江而入于海。此皆未詳考。

鬱水出廣信。東入海。此應劭之誤也。○山海經曰。鬱水出象郡。東南注南海。入海。入項陵。東南者也。應劭曰。鬱水出廣信。東入海。水經注曰。言始則可。終則非矣。智謂言始亦非。蓋漢之廣信。爲交州治所。卽今之梧州也。鬱亦非今之鬱林州。其水合牂牁而來。卽今左右兩江。于梧州始合。府江則鬱水至廣信與灘水

合。而下端州廣州入海。豈始於廣信乎。

唐志總載水數。本水經注也。○唐六典水部掌天下川瀆陂池之政令。凡天下水泉三億三萬三千五百五十九。其在中國。江河大水也。百三十五水。是中川也。千二百五十二水。是小川也。系欽水經所引天下之水。百三十七。江河在焉。酈善長注水經。引其支流一千三百五十二。唐志水經系欽撰。舊志則云郭璞撰。隋志與通典水經無名氏。考儒林傳系欽君長。漢成帝時人。經云永安順帝更名。是順帝以後纂序。又考經云。或侯壘。乃孔明也。河水北薄骨律鎮城。元魏鎮名也。智謂後人沿加耳。後漢書注。尸佼二十篇。一篇言九州水泉所起。金蔡伯。堅子珪。著水

經補亡四十篇。或云水包地外。出地中。天下川源處處有之。安可悉數。如嶺外之左右江。發源滇黔。經流兩粵。受二十餘水。折三四千里而南入于海。其勢與淮等。可爲一大瀆。禹時無割湯之虞。亦未詳及。然中國所見者。悉東南流耳。其在崑崙西蒲昌海。折八千里西入北高海。飲馬土刺。旺吉阿魯。札黑。金山。陰山。諸水。在沙漠外。折六七千里入北水海。安義河係嘉湖西派。亦受三十餘水。折三千餘里。西南入榜葛刺海。此皆見其源而不

知其尾者。余作禹書經天合地圖。參泰西地毬畫度。補入之。

通雅卷之卅五終

通雅卷之卅五終

