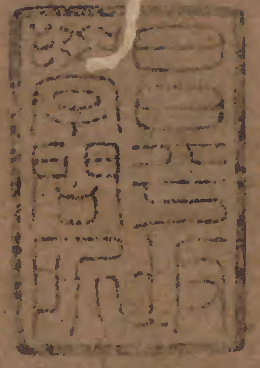


草堂詩餘

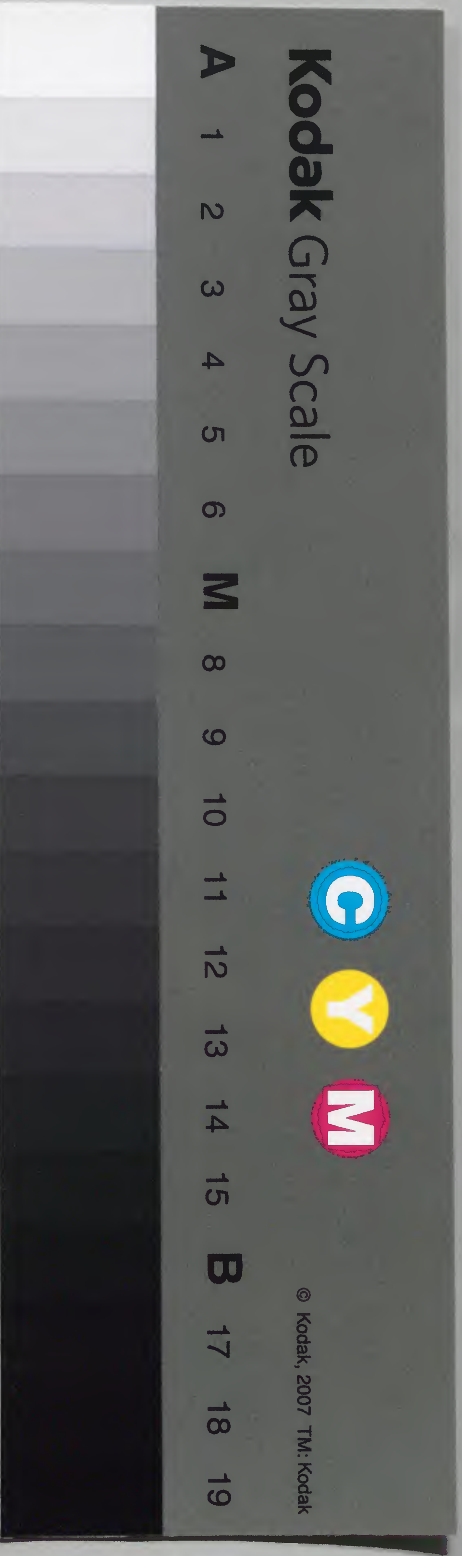
終四之六



漢書門			
類	號	函	架
二	八	二	六
冊	冊	冊	冊

內閣文庫	
漢書	類
二	八
冊	冊

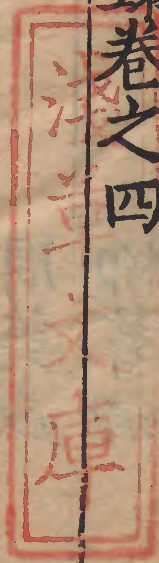
內閣文庫	
番號	漢 11445
冊數	2 ( 2 )
函號	363 213





新刻評釋草堂詩餘目錄卷之四

夏景 凡六十二首



法曲獻仙音 初夏

周美成

賀新郎 初夏

葉夢得

瀟湘逢故人 慢 初夏

王和甫

大聖樂 初夏

康伯可

阮郎歸 初夏

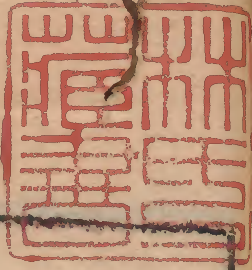
蘇東坡

阮郎歸 初夏

曾純甫

小重山 初夏

蔣子雲





好事近 初夏

蔣子雲

喜遷鶯 端午

吳子和

南柯子 端午

蘇子瞻

賀新郎 端午

劉方叔

賀新郎 端午二首

劉潛夫

臨江仙 夏景

歐陽永叔

千秋歲 夏景

謝無逸

隔浦蓮 夏景

周美成

訴衷情近 夏景

柳耆卿

側犯 夏景

周美成

憶王孫 夏景

周美成

浣溪沙 夏景

周美成

又 夏景

全前名

夏初臨 夏景

劉巨濟

雨中花 夏景

王遂客

過澗歇 夏景

柳耆卿

塞翁吟 夏景

周美成

滿庭芳 夏景

周美成

目錄

目錄四卷

乙



宋六十一言

金四卷

聲之令 夏景

劉巨濟

女冠子 夏景

柳耆卿

女冠子 夏景

又

清平樂 夏景

劉巨濟

夏雲峯 夏景

柳耆卿

過秦樓 夏景

周美成

賀新郎 夏景

蘇東坡

又 夏景

趙文鼎

念奴嬌 夏日避暑

僧仲殊

新荷葉 採蓮

僧仲殊

滿江紅 詠雨

張安國

洞仙歌 夏夜

蘇子瞻

臨江仙 夜景

李知幾

柳梢青 夏景

周美成

滿庭芳 佳人

蘇東坡

憶秦娥 佳人

蘇子瞻

意難忘 佳人

周美成

解連環 閨情

周美成

宋六十一言

金四卷

三



憶秦娥 閨情

黃魯直

風中柳 閨情

孫夫人

風流子 風情

周美成

小重山 宮詞

和凝

西河 金陵懷古

周美成

臨江仙 感曰

陳去非

尉遲盃 離別

周美成

虞美人 離別

蘇東坡

陽關引 離別

寇平仲

八聲甘州 送參寥子

蘇東坡

驀山溪 自述

宋謙父

水龍吟 慶壽

辛幼安

滿庭芳 警悟

蘇東坡

青玉案 警悟

陳瑩中

醉落魄 詠茶

黃魯直

品令 詠茶

黃魯直

鷓鴣天 詠酒

晏叔原

生查子 詠箏

張子野

五言古詩

四



望海潮

詠潮

柳耆卿

瑞鶴仙

醉翁子

黃山谷

水調歌頭快哉亭

蘇子瞻

新刻草堂詩餘目錄四卷終

新刻註釋草堂詩餘評林卷之四

翰林

九我 李廷機

批評

啓東 翁正春

校正

書林

龍峰 徐憲成

梓行

夏景類

法曲獻仙音初夏

周美成

蟬咽涼柯燕飛塵幕

王介甫牆西樹詩渺涼蟬咽欲休○晏元朝詩簾

前段以初夏暑物有困人之意

幕中間漏閣籤聲時度

陳紀雞人銅漏傳籤於殿中者今投籤於塔上

燕子飛使鏘然有声漏籤乃籌箭也

倦脫綸巾困便湘竹桐陰半侵



朱戶向抱影凝情處時聞打牕雨文選落影守

空廬韓詩欲明花更寒東凡打牕雨○耿無語嘆文園近來多病

情緒懶尊酒易成間阻杜甫詩文園多病後縹

緲玉京人想依然京兆眉嫵雲翹夫人云藍橋

崎嶇上玉京漢張敞守京兆為妻畫眉長安傳為京兆嫵○翠幙深中對微

容空在紈素待花前月下見了不教歸去梅花神化

女歌月下花前不斂日離暫離已見銀河遠

賀新郎 初夏 葉夢得

睡起流鶯語韋蘇州詩流鶯啼花間掩蒼苔陳克落花詩已謝香

事令人誦之 塵鞅頓釋

苔客点缀綴 房攏向曉亂紅無數李賀將進酒詞

暮桃花乱落如 吹盡殘花無人問惟有垂楊自舞

漸暖霽初回輕暑寶扇重尋明月影文選班婕妤

合欢扇團圓 暗塵侵尚有乘鸞女龍城錄八月望

見素娥千餘人 驚舊恨鎮如許○江南夢斷衡

臯渚岑參詩洞房昨夜春凡起遙憶美人湘江

浪粘天葡萄漲綠襄陽歌遙看漢水鴨頭半空

烟雨古詞杏花處無恨樓前滄波意李白詩

滄誰採蘋花寄取柳子厚詩春凡無限滿但悵

詞華飄逸造 鳳樓手亦不 是过也



望蘭舟容與柳子厚詩騷人遙駐木蘭舟又漁歌聊逍遙兮容與萬里雲

帆何時到季句詩帆邊不相見送孤鴻目斷千山阻裴慶餘詩

目送孤遙万里鴻韓詩千山隔兮万山阻誰為我唱金縷兩額鵝黃

金縷衣翠翹浮動玉釵垂從教水濺罗幃温疑是巫山行雨歸

瀟湘逢故人慢初夏 王和甫

薰風微動家語云南方榴花弄色萱草成窩段

草也翠幃敞輕羅試李賀詩罗幃冰簟初展幾

尺湘波韓翃贈簾詩疎簾廣厦前王吉傳稱瀟

湘一枕南柯異聞傳淳于棼宅南有古槐醉夢入槐安國見王王曰吾南柯郡屈

即初夏之景以適幽閑之趣

卿為守及寤見占槐直上南枝即南柯也引多少夢魂歸緒洞庭兩

棹烟蓑○驚回處閑晝永更時時燕雛鶯友相

過正綠影婆娑况庭有幽花杜詩幽花池有新

荷六帖池荷青梅煮酒幸隨分羸取高歌功名

事到頭終在歲華忍負清和

大聖樂初夏 康伯可

千朵奇峰半軒微雨曉來初過漸燕子引教雛

飛見前函蒼暗薰芳草池面凉多淺斟瓊卮浮

醪釀展湘簾雙紋生細波見前輕紈舉動團圓

青梅煮酒用曹孟德征張秀時事

素佳而行不以功名富貴累其心者而後去考皆



素月

悲歌行輕裂齊紈素皎潔如霜

仙桂淒娑

○臨風對月恣樂便好把千金邀豔娥幸太平

無事擊壤鼓腹攜酒高歌

通曆帝堯之時有老人擊壤于路曰吾日出而作日入而息鑿井而飲耕田而食帝力何有于我哉○莊子云赫胥氏之時民居不知所為行不知所之含哺而嘻鼓腹而遊焉

大順大化於此可見

皆由時命呵休眉鎖

杜詩愁鎖眉尖上

問朱顏去了還

更來麼

○阮郎歸

初夏

蘇東坡

綠槐高柳咽新蟬

陸士衡詩寒蟬鳴高柳

薰風初入絃

新蟬荷皆初夏之景但

榴花五月舜作五絃之琴歌南風而四月亦或之詩曰南風之薰兮云

碧紗牕下裊沉烟棋聲

乘也

驚晝眠

○微雨過小荷翻榴花開欲燃

杜詩一山

然玉盆纖手弄清泉

文選纖手出素手

瓊珠碎又圓

杜詩

○阮郎歸

初夏

曾純甫

柳陰庭館占風光呢喃清晝長

拾遺記云王謝自鳥衣國滯至

言：志意行敲金戛玉

家見梁上燕呢喃下

碧波新綠小池塘

視之乃悟燕子國也

○萍散漫

周燕溪詞連綺

池塘

雙雙蹴水忙

唐詩掠水雙

○萍散漫

飄揚輕盈體態狂

烈女傳趙飛燕體輕故名飛燕

為憐流去落



紅香。嚼將歸畫梁。詞選云：上苑初夏，公侍宴池。上有雙飛新燕，掠水而去。得

音而賦之

○小重山初夏

蔣子雲

花過園林清蔭濃。琅玕新脫筍。綠叢叢。唐元稹種竹詩

一青語聲。只在小池東。閑歌枕。直面芰荷風。何詩：精當。出初夏景象。

○斜日敞簾櫳。文選詩：落日隱櫳。足芰荷。

麈飛不到畫堂空。一樽今夜與誰同。人如玉。詩：生芻一束。其人如玉。

相對明月中。種衣詠：柳詩：夜深。幽麗。月明中。

好事近 初夏 蔣子雲

踈踈幾點黃梅雨。古詩：梅子黃時雨。佳節又逢重午。角

黍包金。香蒲泛玉。風物依然荆楚。風土記：端午日烹鷺以菰

形裁艾虎。更釵袅朱符。臂纏紅

纓。又謂之角黍。纓：艾葉以戴。又：章簡公帖子云：花綵轉午清風。細玉燕釵頭。艾虎輕。抱朴子問辟五兵之道。答曰：以五月五日作赤靈符著胸前。歌陽公帖。子：五兵消。以：德何用。赤靈符。今謂之：艾頭符。又：風俗通：五月五日。以：五絲。絲：繫臂者。辟鬼及。兵：一名：長命。縷：一名：辟兵。縷。撲粉。香綿。喚風。綾扇。小。總。

續命縷。一名辟兵。縷。撲粉。香綿。喚風。綾扇。小。總。

午。○沉湘人去已遠。勸君休對景。感時懷古。續

此又吊及均之悲憤意。

諧記云：屈原以五月五日投慢。轉鶯喉。輕敲象

田羅江而死。楚人痛惜哀之。

平聲字。詩余。

漢制：令郡國進。五月五日為。奠賜百官。取去凶人之義也。

此又吊及均之悲憤意。



板勝讀離騷章句。荷香暗度。漸引入醺醺醉鄉。  
深處臥聽江頭畫船喧韻鼓。章簡公帖于絲竹  
江詩競  
鳧歸

喜遷鶯端午

吳子和

鄒楚記屈原以是日浴於汨羅以楚人以舟楫之今競渡乃其遺俗

梅霖初歇。正絳色海榴爭開佳節。角黍包金。土風  
記端午日  
進角黍  
香蒲切玉。是日飲菖蒲酒是處玳筵羅列。闌  
巧盡輸年少。玉腕彩絲雙結。艤彩舫。見龍舟兩  
兩波心齊發。奇絕難畫處。激起浪花翻作湖  
間雲。畫鼓轟雷。東坡詩一畫鼓百面如春雷紅旗掣電奪罷錦

標方微。望中水天日暮。猶自珠簾高揭。滕王閣序珠簾

暮卷西  
山兩  
棹歸晚載荷香十里。東坡遊法華山詩歸途十里盡荷香

一鈞新月。柳宿熒下詩一新月一鈞吐

南柯子端午

蘇子瞻

山與歌眉歛。波同翠眼流。遊人都上十三樓。不  
羨竹西歌吹。古揚州。曲蕪黍連昌歎。風土記五月五日以

菰葉裹糰。朱為金黍。祭楚屈原之餘。風又俗瓊。飲菖蒲酒左翼有昌歎註謂菖蒲也以免俗

爨倒玉舟。玉舟酒誰家水調唱歌頭。明皇雜錄

調歌頭。胡羯犯京師。上欲遷幸。箇登花萼。樓置  
酒。四顧悽愴。使其中人歌水調。畢因倚視。樓下

蘇公之詞非畫景物而已。且引古人以涉時事。遠見近聞。皆到堂。淺表博識者所能道耶。



有工歌而善水調者乎有一少年自言工歌亦善水調遂歌曰山川滿目淚沾衣富貴榮華得几時不見只今汾水上推有年秋鴈飛上聞之潛然曰誰為此調左右曰宰相李嶠上曰真才子也不待曲終水調曲頗廣聲遠碧山飛去謂之歌頭豈非首車之一戒乎

○賀新郎端午

劉方叔

臨漢漢落蘭開翠綠

翠葆搖新竹周調新篁正榴花枝頭葉底闌紅

競渡皆端午日事本從之

爭綠王安石榴花詩萬綠枝頭誰在紗牕停針

線閑理竹西舊曲杜牧詩斜陽竹西又還是蘭

湯新浴青箱記蘭湯沐浴浴傳荆手弄合歡雙絲

索風土記以五色絲為百索笑俚人福壽低相祝金鳳彈

艾虎轟○龍舟喚水飛相逐記當年懷沙舊恨

至今遺俗兩過平蕪浮天闊畫艦凌波盡簇沸

十里笙歌聲續李白詩蘭蕙相隨皆姝好是蟾

鈎隨歸棹任歡呼船重成頽玉晉嵇康醉如猶

未忍罩銀燭

賀新郎端午

劉潛夫

深院榴花吐畫簾開綵衣紈扇午風清暑兒女

紛紛新結束杜世間兒女徒紛時樣釵符艾虎劉昭曰

月令日月合二鵝首之次律中雜質五月五日為天

平四卒五之詩余

夏夜四卷

既景吊古風味頓殊于先世可謂善詞賦者



中節  
言采生  
言食

制以止惡氣。今端午以綵繪篆符為釵頭符以相遺。○荆門記端午節人皆綵艾為虎掛于門以辟邪氣。早已有遊人觀渡。荆楚記屈原端午日投汨羅江而死。後人以舟楫渡江祭之。遂成競渡也。老大逢場作戲。任白頭年少爭旗鼓。溪雨急。浪花舞。○靈均標致高如許。靈均

俗傳所投角黍為蝦尤奪食似元稹

字也。憶生平既紉蘭佩。蘭佩詞紉秋。又懷椒醕。醕誰釀。酒兮椒醕。誰信騷魂千載後。波底垂涎角黍。黍包金。昔蒲切玉。又說是蛟饞龍怒。把似而今醒到了。料當時醉死差無苦。聊一笑。吊千古。

○賀新郎 端午

劉潛夫

歌此楚哀聲也。至今競渡用之所以吊忠魂於千載之下矣。

思遠樓前路。思遠樓在温州。與西山相對。望平堤十里湖光。

畫船無數。綠蓋盈盈紅粉面。葉底荷花解語。遺事太液池千葉。蓮開明皇與貴妃共賞。關巧帝指貴妃謂左右曰。何如此解語花耶。

結同心雙縷。尚有經年離別恨。一絲絲總是相思處。相見也。又重午。○清江舊事傳荆楚。嘆人情千載如新。尚沉菰黍。且盡尊前今日醉。誰肯

獨醒吊古。漁父辭衆人皆醉我獨醒。泛幾盞菖醕。兩龍舟爭競渡。古詞見龍舟兩柁朱簾暮捲。西山雨

前註見。看未足。怎歸去。

平澤堂詩餘



臨江仙夏景

歐陽永叔

此以輕雷時雨荷花出

池外輕雷池上雨。兩聲滴碎花聲。小樓斷虹明。

四月清和之景又似古中

欄杆倚處。亭北倚欄杆。待得月華生。周淵明詩月華

也

臨夜。燕子飛來窺畫棟。滕王閣詩畫棟玉鈎

垂下簾旌。涼波不動。簾紋平。韓詩水紋水晶雙

枕。傍有墮釵痕。太真外傳上皇登沉香亭詔妃

髮亂釵橫

千秋歲百景

謝無逸

練花飄砌。軟軟清香細。梅兩過。唐詩梅子黃時雨蘋風

此言他處

起。宋王題風賦風起青蘋之末情隨湘水遠。夢遶吳峰翠。琴

觸日感心自

書倦。唐詩慵懶鷓鴣喚起南牕睡。密意無人

者

寄幽恨。憑誰洗。修竹畔。杜詩日暮倚修竹疎簾裏。唐詩

看奕。歌餘塵拂扇。舞罷風掀袂。晏叔原詞舞低

盡桃花人散後。一鈎淡月天如水。柳詩新月一

錫秋聲賦。碧天如水。

隔浦蓮夏景

周美成

新篁搖動翠葆。唐儀衛志天子曲徑通深窈。詩

竹徑通。夏果收新脆。金丸落。驚飛鳥。李賀刺火

深窈。韓媽好彈以。金丸九捕打。飛鳥一日所。失十餘時人。

評四辛宜詩餘

夏景如秋

九



為之語曰若金丸落  
飛鳥爭拾取之

濃靄迷岸草。蛙聲鬧驟雨。鳴池沼。杜詩

魚落河亭小。韓退之詩空亭浮萍破處簷花簾影

真倒兩簷花。落綸巾羽扇。晉謝萬常戴白綸巾見簡文帝又晉

志顧崇伐陳敏以白醉臥北牕曉。晉陶淵明為彭澤令解印綬賦歸去來辭云云又詩云夏月虛閑過屏裏

清風拂酒尊。醉臥北牕曉。彭澤令解印綬賦歸去來辭云云又詩云夏月虛閑過屏裏

此以相謝白  
方 吳山夢自在。驚覺伊前身。遶江表。後秦王猛謂符堅曰謝安

桓冲皆江表偉人。若溪漁隱云美成此詞浮萍破處簷花簾影

燕倒社少陵詩燈前細雨簷花落。美成用簷

合乃知用字之難如此

○ 訴衷情近 夏景

柳耆卿

景闌畫永。漸入清和氣序。古詩首夏猶清和榆錢飄滿

對首夏清和之景  
景闌畫永  
人自不能遺置也

閑堦蓮葉嫩。生翠沼。遙望水邊幽境。山崦孤村。

是處園林好。○閑情悄。綺陌遊人漸少。少年風韻。自覺隨春老。追前好。帝城信阻。天涯目斷。暮

雲芳艸。佇立空殘照。

○ 側犯 夏景

周美成

暮霞霽雨。小蓮出水紅妝靚。何遜詩霧風定看

皆景中點若人故事照應得好好有中

步襪。江妃照明鏡。張文潛蓮花詩水宮仙子飛

之奇人人爽



心奪目

螢度暗草秉燭遊花徑古詩云何人不秉燭遊人靜攜豔質

追涼就槐影杜詩憶惜金環皓腕雪藕清泉

瑩文選美女篇展袖見素手皓腕誰念省滿身

香猶是舊荀令李瑞贈郭駙馬詩焚天荀令偏

聖主為臨以君酒寔為墟

之選不欲連姻帝室乃遠遁長沙尋不獲見說胡姬酒壚寂靜王琰新詠

公辛延年羽林郎詩昔有舊家奴姓馮名子都

依倚將軍勢調笑酒家胡胡姬年十五春日獨

當廬長裙連理帶廣袖合歡襦烟鎖漠漠藻池

苔井謝玄暉詩塵烟紛漠漠又杜詩青苔生古井周美成

以針線開帖正見婦人傷

風蒲獵獵小池塘唐詩青蒲如劒滿池過雨荷

趣景處幽養有

花滿院香韓退之詩雨過地沉李浮瓜冰雪涼

魏典吳質書沉竹方牀針線慵拈午夢長唐詩紙屏

朱李於寒水起拋書午夢長

○浣溪沙夏景 周美成

長夏天氣困人幽思最切

日射欹紅蠟蒂香風乾微汗粉襟涼碧綃對捲

簾紋光韋蘇州詩水○自翦柳枝明畫閣戲拋

蓮葯種橫塘唐韻葯笑長亭無事好思量百氏

五里一短亭十里一長亭

平聲五

長亭

二



○○又夏景

全前名

竹園翠蓋荷  
跳明珠蕩舞  
輕風魚吹細  
浪美景可人  
宛然在目睫  
矣

翠葆參差竹徑成。謝靈運詩翠葆隨風舞金戈動日光五采羽為葆言竹

如此新荷跳雨淚珠傾。楚崇詩綠荷曲欄斜轉

小池亭。○風動簾衣歸燕急。水搖扇影戲魚驚

杜詩漁吹細浪搖歌扇柳梢殘日弄微晴。蘇東坡詩垂柳陰、日正長

○○夏初臨夏景 劉巨濟

泛水新荷。杜詩圓荷浮綠水舞風輕燕。杜詩輕燕受風斜園林

夏日初長。唐文宗詩我愛夏日長庭樹陰濃。雛鶯學弄新

篔簹。小橋飛入橫塘。跨青蘋綠藻幽香。杜詩萍藻

列公胸次悠  
然造化同  
游衍故其吐  
詞乃能活潑  
地布景寓  
懷俱精到

朱欄斜倚霜紈未搖。衣袂先涼。怨歌行新裂素紈素紈如雪

雪裁為合歡扇。團圓似明月○歌歡稀遇。怨別多同路。遙水

遠烟淡。梅黃。杜詩四月熟梅黃輕衫短帽。相攜洞府流

觴。蘭亭記又有清流激湍况有紅妝。醉歸來寶蠟

成行。文選詩娥眉紅粉妝拂牙牀。紗厨半開。月在回廊。唐詩

半牕明月却回廊

○○雨中花 夏景 王逐客

百尺清泉聲陸續。韓詩清泉映瀟灑碧梧翠竹。

西千步迴廊。重重簾幙。晏殊詩樓臺側畔楊花

溫叟詩話云  
余嘗觀此詞  
不用浮瓜沉  
李之事而大



然有塵外涼  
思其詞語非  
觸括者之所  
知也

小枕歌寒玉。○試展鮫鮪看畫。（迹異記）南海中

如魚不見一片瀟湘凝綠。待玉漏穿花。銀河垂

地。（李詩）帝遣銀月上欄杆曲。

過澗歇 夏景 柳耆卿

淮楚曠望極千里。火雲燒空。（吳融）苦熱行。火盡

日西郊無兩。（易云）密雲不厭行旅。數軸輕帆旋

落。艤棹薰葭浦。避畏景。（左傳）夏日可畏兩兩舟

人夜深語。○此際爭可便恁奔利名。九衢塵裏

衣冠冒炎暑。回首江鄉月。觀風亭水邊石上幸

當夏日之可  
畏而有散髮  
披襟吟風弄  
月之懷傑出  
塵寰者

有散髮披襟處。（晉）有八達胡毋輔。謝琨。畢卓相

暗葉啼風雨。（李賀詩）木牕外曉色。瓏璁。（李賀詩）

散水麝小池東。亂一岸芙蓉。蘄州筆展雙

紋浪。輕帳翠縷如空。夢遠別淚痕重。淡鉛臉淺

紅。○忡忡嗟憔悴。新寬帶結。羞豔冶都銷鏡中。

○忡忡嗟憔悴。新寬帶結。羞豔冶都銷鏡中。

有蜀紙堪憑寄恨。（韓偓）

對景以懷寄  
之筆舌而音  
律鏗鏘不怕  
周郎顧者

詩憂心忡忡。蕭鄰詩。纖。有蜀紙堪憑寄恨。韓偓

懷非學柳。寬帶為思君。有蜀紙堪憑寄恨。韓偓



言采道世詩會

恨詩云蜀紙等今夜灑血書詞剪燭親封薛愈  
雪流小字紅血以書詞毛達  
肝以為紙洒血以書詞毛達  
可妻詩剪燭親封錦字書  
菖蒲漸老早晚成  
花教見薰風

○滿庭芳 夏景 周美成

風老鶯雛雨肥梅子杜詩紅綻午陰嘉樹清圓

出口成詞平昭公二年李氏有嘉樹焉左傳地卑山近衣潤費

樂小橋外新綠濺濺杜詩人靜鳥鳴柴禾凭

欄久黃蘆苦竹擬泛九江船白樂天琵琶行生

一種開雅不當以凡品目之

蘆苦竹繞宅生杜甫詩聞道巴山裏春○年

如社燕飄流瀚海來寄修椽西漢霍去病登臨

且莫思身外長近樽前杜甫詩莫思身外無

惟悴江南倦客不堪聽急管繁絃歌筵畔先

安枕簟容我醉時眠季白詩我醉

聲聲令 夏景 劉巨濟

梅黃金重細雨絲輕文選張景陽詩園林霧烟

如織殿閣風微唐文宗聯句薰風自簾外燕喧

鶯寂池塘彩鴛戲水謝靈運詩池塘生春露荷

未掉數句尤脫塵

細嚼此詞乃勘破浮世態而徜徉於松泉石之



詩經草堂詩餘

夏景四卷

七

問者高人也

翻千點珠滴杜詩荷珠翠却圓閑書永稱瀟湘竿叟爛

柯仙客晉王質入山採樵遇洞口二老對奕○

日午槐陰低轉趙帥民詩槐茶甌罷清風頓生

雙腋盧仝茶歌一碗喉吻潤二碗破孤悶三碗

生不平事盡向毛孔散五碗肌骨清六碗通碾

仙靈叱碗七不得也但覺兩腋習清風生碾

玉盤深朱李靜沉寒碧魏文帝浮其瓜于清朋

儕歌白雪卸巾紗樽俎狼藉有皓月照黃昏眠

又未得李白詩月明與素秋不眠

女冠子夏景

柳耆卿

空詩願掃白

玉扇襟和青

樹脫巾掛石

壁淨瓜洒松

風亦可謂得

避暑之趣者

淡烟飄薄鶯花謝清和院落樹陰翠密葉成帷

麥秋霽景文選密華成翠幄○月夏雲忽變奇

峰古詩夏雲多奇峰倚寥廓波暖銀塘新漲萍綠魚躍

想端憂多暇陳王是日嫩苔生閣謝莊月賦陳

端憂多暇青苔○正鑠石天高流金晝永楚辭

生出閣兮塵凝謝文選詩光披襟處波翻

代出流金鑠石楚榭光風轉惠文選詩光披襟處波翻

翠幙以文會友沉李浮瓜文帝書浮其瓜于清

忍輕諾別館清閑避炎蒸豈須河朔魏文帝典

紹常以三伏之際晝夜酣飲以避暑飲但樽前隨分

一時之暑故河朔相傳為避暑飲

正

正

正



雅歌艷舞盡成懽樂

○女冠子 夏景

柳耆卿

火雲初布。唐詩火雲猶未歛奇峰遲遲永日炎暑濃陰高

樹黃鸝葉底羽毛學整方調嬌語薰風時漸動

峻閣池塘芰荷爭吐畫梁紫燕對對嚙泥飛來

又去○想佳期容易成辜負共人人同上畫樓

斟香醕恨花無主臥象牀犀枕成何情緒有時

魂夢斷半牕殘月透簾穿戶去年今夜扇兒搨

我情人何處

首叙長夏景物之可人恍惚皆佳會之唯再言約意及大

○清平樂 夏景

劉巨濟

深沉院宇。唐詩風靜槐陰生院宇枕簟清無暑。柳子厚詩白苧新裁

睡起花陰初轉午。林和靖詩庭竹陰移書案午一霎飛

雲過雨。盧玉川詩涼雨打低殘菡萏○雨餘隱隱殘雷夕陽

却照庭槐莫把珠簾垂下妨他雙燕歸來。杜甫詩野

花成子落江燕引雛歸

夏雲峰 夏景

柳耆卿

宴堂深軒檻雨輕壓暑氣低沉花洞彩舟泛竿

坐繞清潯楚臺風快。楚襄王與宋王登臺有風颯然而至曰快哉此風

此詞以夏日消閑宴樂發

此詞布長暑氣夏昕夕之景

此詞以夏日消閑宴樂發

此詞以夏日消閑宴樂發

此詞以夏日消閑宴樂發



言彩筆言言  
揮胸中清興  
醉益狂歌无  
拘无束之意

湘葦冷。永日披襟。古詞云湘葦展清波坐久覺疎絃脆管。

換新音。越娥蕙態蘭心。逞妖艷。昵歡邀寵難。

禁筵上笑歌間發。烏履交侵。史記淳于髡曰男女同席烏履交錯

醉鄉歸處。古詞醉鄉天廣闊須盡興。滿酌高吟。向此免

名韁利鎖。虛費光陰。

過秦樓 夏景 周美成

水浴清蟾。葉喧涼吹。季商隱詩風葉共成喧。唐太宗詩涼次肅離宮。

街陌馬聲初斷。閑依路井。笑撲流螢。惹破畫羅

輕扇。占蜀主花蕊夫人詩銀燭秋光冷畫屏。輕羅小扇撲流螢。天階夜色涼如水。臥看牽

月明夜寂自  
有一種清况  
嗟我懷人不  
能成寐亦本  
然事

牛織女星人靜夜久。凭欄愁不歸眠。立殘更箭。嘆年

華一瞬。人今千里。夢沉書遠。空見說鬢怯瓊

梳。玉梳也容銷金鏡。季太白詩明朝金鏡裏了了玉臺前漸懶趁時

勾染梅風。地溽虹雨。苔滋。王勃賦虹銷雨霽。杜甫詩楚雨石苔滋

一架舞紅都變。誰信無聊為伊。才減江淹。南史江淹

少宿于江亭。夢人授五色筆。因而有文章。後夢郭璞取去。其筆自此為詩無美句。人稱為才盡也。

情傷荀倩。世說荀奉倩妻曹氏有艷色。妻常病熱。奉倩常以冷身俛之。妻凶。僕

曰佳人難再得。人吊之。不但明河影下。還看稀

星數點。

未結有味



賀新郎 夏景

蘇東坡

乳燕飛華屋杜詩鵲鳩乳燕青春深悄無人槐

陰轉午趙師民詩槐晚涼新浴手弄生綃白團

扇晉中書令王珉與婢有通情珉好扇手一

時似玉晉王衍盛美才貌明慧若神每漸困倚

孤眠清熟門外誰來推繡戶在教人夢斷瑤臺

曲又却是風敲竹唐李益詩云簾捲風○石榴

半吐紅巾感白居易石榴詩山待浮花浪蕊都

盡伴君幽獨韋蘇州詩云浪花浮蕊領穠豔一

枝細看取芳心千重似束又恐被秋風驚綠若

待得君來向此花前對酒不忍觸音共粉淚兩

款款

古今詞話云蘇子瞻守錢塘有官妓秀蘭天

性黠慧善于應對胡中有宴會羣妓畢至惟

秀蘭不來適以督之須臾方至子瞻問其故

對以髮結沐浴不覺困睡忽有人扣門聲急

起而問之乃樂營將推督也非敢怠忽謹以

實告子瞻亦恕之坐中俸車屬意於蘭見其

晚來恙恨未已責之曰必有他事以此晚至

秀蘭力辨不能止俸之怒甚秀蘭收淚無言

以一枝藉手告俸其怒愈甚秀蘭收淚無言

平澤五字詩餘

夏景四卷

大

湖



意也。子瞻真所謂風流太守也。豈可與俗吏同日語哉。吾溪漁隱云：野哉楊湜之言，真可入笑林。東坡此詞，冠絕古今。託意高遠，寧為一媚而發。簾外誰來推綉戶，枉教人夢斷瑤臺。曲又却是風敲竹，用古詩簾捲風動竹，疑是故人来。樂營將催督，此可笑者一也。石溜半吐紅巾，感待浮花浪蕊，都盡伴君幽獨。穠艷一枝細看芳心，千重似束，蓋初夏之時，千花零落，惟榴花獨艷，因為幽閨之情，今乃云榴花盛開，秀蘭以一枝藉手告侔，此可笑者二也。此詞腔調寄賀新郎，乃古曲名也。今乃云取其沐浴新涼，曲名賀新涼，後人不知之，誤為賀新郎，此可笑者三也。詞話中可笑者甚衆，姑舉其尤者。第東坡此詞，深為不幸，橫遭點污，吾不可無一言以雪其恥。

无我云茗溪之說近是

○賀新郎 夏景

趙文昂

畫水重簾捲。古詞簾捲畫堂人寂靜。乍池塘一番過雨，菱荷初展。古詞一番新雨過池。竹引新梢半含粉。

又詩院竹半舍籜綠陰扶疎。滿院過花絮蜂稀。

蝶懶。牕戶沉沉人不到，伴清幽。時有流鶯轉，疑

思久應何恨。○玉釵墜枕風鬟顛。見前湛虛堂

壺冰瑩徹。簟波零亂。鮑昭詞清明如玉壺冰。

自是仙姿清無暑。月影空垂素扇。古詞寶扇重

此詞點景寓懷一筆寫成無以牽強而曲中宮商可入絲竹者也



破午睡香銷餘篆。一枕巫山千里夢。正白蘋烟

棹歸來晚。蘇養直清江曲白蘋烟棹雲弄碧楚

天遊

念奴嬌 夏日避暑

僧仲殊

故園避暑。杜詩故園松桂發又袁紹至愛繁陰

翳日。柳宗元詩昇時春流霞供酌。杜詩細雨竹

影篩金泉漱玉。韓翃聯句竹影金紅映薇花簾

泊。白樂天詩紫薇素質生風。唐文宗詩薰風自

香肌無汗。綉扇長閑却。班婕妤怨歌行裁為雙

鸞棲處綠筠時下風籜。王子年拾遺記蓬萊有

鸞。常有青鸞。吹斷舞影歌聲。李白獨酌詩我歌

亂陽臺人去有當年池閣。采玉高唐賦朝佩

結蘭英凝念久。屈原離騷紉言語精神依約燕

別雕梁。李白燕詩真珠鴻歸紫塞。杜詩蕭音

信憑誰託。爭知好景為君長是蕭索。東坡詩一

須記最是新荷葉採蓮

○新荷葉採蓮 僧仲殊

雨過回塘。唐詩雨過回圓荷嫩綠新抽。吾詩圓

塘艷時

後段追思古人之風生今人之感托意幽深見於詞外

當茂林修竹之下脫巾露頂一觴一咏。其自然之樂長嘯於天地間何必會飲于河朔也。



若即溪傍採  
花共人語日  
照新妝水底  
明風飄香袖  
空中華亦此  
意

水  
越女輕盈畫橋穩泛蘭舟波光艷粉紅相間  
脉脉嬌羞菱歌隱々漸遙依約凝眸○堤上郎  
心波間妝影遲留不覺歸時暮天碧襯蟾鈎風  
蟬噪晚餘霞映幾點沙鷗漁笛不道有人獨倚  
危樓

○滿江紅 詠雨

張安國

古人冰雨云  
十年舊夢揚  
春老一夜新  
愁雨雨未最

斗帳高眠寒牕靜瀟瀟雨意詩風雨瀟瀟南樓  
近更移三鼓古詩樓頭尚漏傳一水說文云漏  
滴晝夜以爲刻點點不移楊柳外聲聲只在芭蕉裏唐詩

為韻目  
目司

一夜不眠孤客耳  
主人總外有芭蕉也不管滴破故鄉心唐詩無  
空皆兩滴破文選夜雨滴空皆滴滴空  
思鄉萬里心愁人耳皆裏空皆滴不入滴入愁  
人○無似有遊絲細杜詩落絮遊聚復散真珠

碎天應分付與別離滋味破我一牀蝴蝶夢莊

云莊周夢為蝴蝶輸他雙枕鴛鴦睡向此際別

有好思量人千里文選謝希逸月賦美人迢兮

見前卷

○洞仙歌 夏夜

蘇子瞻

冰肌玉骨自清涼無汗莊子逍遊篇藐姑射之

披其食土  
炭者耶何其

平聲宜

詩余

三



吐露無烟火  
氣乃尔

雪綽約似處子又杜子水殿風來暗香滿在子美題風詩清涼破炎毒

暗香浮動月黃昏繡簾開一點明月窺人在杜甫月詩關

人未寢歌枕釵橫鬢亂〇起來攜素手文選纖

河梁遊子暮何之庭戶無聲季白詩回時見疎

星渡河漢試問夜如何在詩明朝有封夜已三

更金波淡玉繩低轉謝眺詩金波麗鳩但屈指

西風幾時休又不道流年暗中偷換柳子厚詩

流年換豈容華髮待來年

東坡自序云僕七歲時見郿州老尼姓朱忘其名年九十餘自言嘗隨其師入蜀主孟昶

宮中一日大熱主典花蕊夫人夜起避暑摩訶池上作一詞朱尼能記之今四十年朱已

死久矣人無知此者獨記首兩句暇日尋味豈洞仙歌令乎今乃足為之云云

漫叟詩話云楊元素作本事曲記東坡洞仙

歌詞調錢塘有一老尼能誦後主詩首章兩

句後人為足其意以填此詞予嘗見一人誦

全篇云冰肌玉骨清无汗水殿風來暗香滿

簾開明月獨窺人歌枕釵橫雲鬢亂〇起來

瓊戶寂無声時見疎星渡河漢屈指西凡幾

時來只恐暗中流

若溪漁隱云漫叟詩話所載本事曲云錢塘

一老尼能誦後主詩首章兩句與東坡洞仙

歌序全然不同當以序為正也

〇〇臨江仙夜景  
李知幾



柳烟疎疎人悄悄韓文公詩悄畫樓風外吹笙

季衛公詩柱殿倚欄聞喚小紅聲薰香臨欲睡

夜闌八窸月下聞笙獨居

蘇東坡詩燈火小桃垂暗蕊香炉重撥上餘薰

玉漏已三更崔題詩漏滴坐待不來來不去

一方明月中庭禹錫生公葺堂詩粉牆東畔

小橋橫起來花影下王介甫詩春色惱人眠扇

子撲流螢王建宮詞銀燭秋光冷畫屏輕羅小

柳梢青 夏景 周美成

以海棠喻佳人借楊妃事

有個人人海棠標韻見楊貴妃傳海棠飛燕輕

盈前成帝趙飛燕體酒暈潮紅羞娥凝綠一笑

生春長恨歌云回頭為伊無限傷心更說甚

巫山楚雲見高唐雲斗帳香消紗牕月冷著意

溫存

滿庭芳佳人 蘇東坡

香鬢雕盤寒生冰筋開元遺事冬日雪霽皆為

畫堂別是風光主人情重開宴出紅妝

膩玉圓搓素頸洛神賦延頸秀項仙質呈藕絲

種凡流情緒且以當時諸公綺語織成一篇詞曲

斗帳三宵尤新奇



字之句見  
之真如佳人  
歌尋子目中

嫩新織仙裳雙歌罷虛欄轉月餘韻尚悠颺○

人間何處有司空見慣應謂尋常坐中有狂客○

惱亂愁腸唐杜鴻漸司空鎮洛時劉禹錫為蘇

妓請詩于劉甚醉就寢中夜酒醒見二婦人

侍側驚問其故對以席上作詩司空因命侍寢

令誦其詩曰高髻雲鬟宮樣妝春凡一曲杜

韋娘司空見慣渾无事惱亂蘇州刺史勝報

道金釵墜也十指露春筓纖長張祐客淮南幕

微為支使南座有屬妓之意索骰子賭酒牧微

吟曰骰子巡裏手拈無因得見玉纖祐應

曰但知報道金釵墜親曾元全勝宋玉想像賦

彷彿還因露指尖

高唐楚襄王夢與神女接目以

告宋玉玉因為高唐賦

玉林詞選云柳耆卿有晝夜樂詞云綉首家

住桃花徑散神仙才堪並層波細翦明眸賦

玉圓搓素頸愛把歌喉當筵逞過天边雨雲

愁疑言語是嬌營一聲堪聽洞房歡散

簾幃靜擁香衾歡心逞金爐麝裊青烟鳳帳

此境猶自然鄰雞道秋宵不永蓋謂贈坡妓也

故收錄之

○憶秦娥佳人

蘇子瞻

香馥馥文思柳子厚詩樽前有個人如玉詩野

麝篇有女如玉又人如玉翠翹金鳳內家妝束

白駒篇其人如玉人如玉李太白詩

李諫仙長恨歌翠嬌羞愛把眉兒蹙休把双眉

翹金雀玉搔頭

詞新意統有  
所思而云然  
者



感嬌歌 逢人只唱相思曲 相思曲 一聲聲是  
怨紅愁綠

意難忘佳人

周美成

衣染鶯黃

温庭筠舞衣詩云偷得鶯黃鎖金縷

愛停歌駐拍 勸酒

持觴低鬟

蟬影動

杜牧續張會真詩低鬟

私語

口脂香

文選方千美人詩此私語恐人知杜子美詩口脂面藥隨恩澤

簷露

滴竹松涼 拚劇飲淋漓

王令詩好使渴來能劇飲舒亶詩空得淋漓酒

滿衣夜漸深 籠燈就月 子細端相

正端相也 知音

見說無雙解 移宮換羽 未怕周郎

吳志周瑜少精意于音樂

雖三爵之後其有闕誤瑜必知之必顧故時人語曰曲有誤周郎顧 長顰知有恨

貪耍不成粧 此個事惱人腸 試說與何妨 恐伊

尋消問息 瘦減容光

崔氏詩自從消瘦減容光

解連環 閨情

周美成

怨懷難託 嗟情人斷絕 信音遼邈 信妙手能解

連環

戰國策始皇遺齊君王后玉連環曰齊多智也能解此環否以示羣臣羣臣不知解

惟王后引銅椎破之 似風散雨收 霧輕雲薄 燕

子樓空 暗塵鎖 一牀絃索

唐張建封節制武寧好其樂善盼

府奇色公納之燕子樓三日樂不息公薨盼感激深恩誓不他適杜甫詩暗塵上古鏡元稹

懷古傷今言 雅練看周 君可謂善形 容閨中之情 者 燕子樓乃張 所建

平聲五字詩餘

周美成詞

十五



詩夜半月高絃索鳴。想移根換葉。盡是舊時手種紅藥。

汀洲漸生杜若。謝眺詩芳洲采杜若注杜若芳草名料舟移岸曲。

人在天角。蘇東坡詩故人各在天一角記得當日音書把閑。

語閑言盡。總澆却水驛春回。望寄我江南梅萼。

唐詩折梅逢驛使寄與隴頭人江南無所有聊贈一枝春拚今生對酒對花。

為伊淚落。

憶秦娥 閨情 黃魯直

花深深。杜詩穿花蛺蝶深一鈎羅襪行花陰。行花陰。

閑將柳帶試結同心。李白詩橫垂○耳邊消息。

空沉沉。盡眉樓上愁登臨。楚詞登山臨水兮送將歸愁登臨。

海棠開後。望到于今。

風中柳 閨情 孫夫人

銷減芳容。端的為郎煩惱。鬢慵梳。宮妝草草。別。

離情緒。待歸來都告。怕傷郎。又還休道。○利鎖。

名韉。幾阻當年歡笑。更那堪鱗鴻信杳。蟾枝高。

折願從今須早。莫辜負鏡中人老。

風流子 風情 周美成

新綠小池塘。風簾動。碎影斜陽。羨金屋去來舊。

末段詞語健麗新奇

形容閨中之情極其切

不為傍人羞不絕力即憔悴却羞郎可為此評



情調欲歌先

咽意冲、從此各西東愁

人怕對黃昏

窗兒外疎雨

滴梧桐細思

量不如桃李

犹解嫌春凡

時巢燕

趙飛燕詩亂巢金屋又誰爭

土花繚繞前度莓牆繡

閣鳳幃深幾許聽得理絲簧欲說又休慮垂芳

信未歌先咽愁近清觴○遙知新妝了開朱戶

應自待月西廂麗情集鶯、與張生詩待最苦

夢魂今宵不到伊行古詩夢魂飛問甚時說與

佳音密耗寄將秦鏡偷換韓香晉書賈克女悅

交通竊奇香與壽(梁府云)盤龍明鏡韻秦加碎惡生香寄韓壽美成全用此對

人霎時厮見何妨

○○小重山宮詞

和凝

春入神京萬木芳禁林鶯語滑燕飛忙曉桃凝

露妬啼妝紅日永風和百花香○烟鎖柳絲長

韓文公詩烟鎖御溝澄碧水轉池塘文選詩垂

時時微雨洗風光天衢遠杜子美詩獻到處引

笙簧

愚按和凝為石晉宰相有喜迂鶯一詞云曉

月墜宿雲披銀燭錦屏帷建章鐘動玉繩低

宮漏出花遲○春態淺來双燕紅日漸長一

線嚴妝欲罷轉黃鸝飛上万年枝此詞與小

重山詞語意相類至于薄命女一詞云天欲

曉宮漏穿花声繚繞牕裏星光少○冷霧寒

侵帳額殘月光沉樹杪夢斷錦幃空悄悄○強

起愁眉小細爵此詞頗盡宮中幽怨之意併

詞只五十餘

字而宮闈之

怨不深耳中

大家作也



附錄  
于此

西河金陵懷古

周美成

佳麗地

謝玄暉詩江南佳麗地金陵帝王州

南朝盛事誰記山園

故國遶清江髻鬟對起怒濤寂寞守孤城風檣

遙度天際

謝玄暉詩天際識歸舟

斷崖樹猶倒倚莫愁艇

子曾繫空餘舊跡鬱蒼蒼霧沉半壘夜深月過

女牆來賞心東畔淮水

劉禹錫金陵詩山圍故國周遭在潮打孤城寂寞回寒水東流舊時月夜深還過女牆來

府詩莫愁我何處住在石城西艇子折兩漿催送莫愁來

寒暄詩應是石城艇子來兩漿催送莫愁來

散石城荒帆去帆來凡浩渺花開花謝春悲涼

○酒旗戲鼓甚處市

歐陽公詩西

想依稀玉樹

鄰里燕子不知何世入尋常巷陌人家相對如

說興亡斜陽裏

漁隱叢話云王謝是二姓即王導謝安之族所居名烏衣巷有曰烏衣之聚不當作榭字

或者乃引劉氏據遺所載唐王榭航海遇凡抵一州見烏衣國王以女妻之後榭思歸取

飛雲軒令榭入其中閉目少息至其家視之

主人終日獨憐才雲軒漂去无消息灑淚春

凡凡百回女答曰昔日相逢冥數合今朝睽遠是生離來年縱有相思字三月天

寒無鴈飛此小說虛誕何可信哉

入一卡托何

王謝當以漁隱之奴力是更有烏衣巷可証

南齊北云情  
循事近感慨  
豈乏矣向之  
所忻羨俛仰  
之間已為陳  
迹尤不能不  
以之丹懷



言下宜生言

夏月

九

臨江仙感舊

陳去非

古詩天地无

情豈董老江

山有限古人

休亦吊古傷

今之意

憶昔午橋橋上飲坐中多少豪英長溝流月去

無聲杜詩月湧大江流杏花疎影裏吹笛到天明○二

十餘年成一夢此身雖在堪驚閑登小閣看新

晴古今多少事漁唱起三更

若溪漁隱云去非旧有詩云凡流丘壑真吾事筹策廟堂非所知其後登政府无所建明卒如其言○九日詞云九日登臨有故常隨晴隨雨一傳觴用退之淮西碑故事故常之語如憶吳中舊遊臨江仙一闕清婉奇麗簡齋詞集云惟此詞最優

尉遲盃離別

周美成

隋堤路漸入晚密靄生深樹陰陰淡月籠沙杜牧

遠遊曰葛近出曰別此辭寒宿河橋深處無情盡舸

詩烟籠寒水月籠沙都不管烟波隔南浦等行人醉擁重衾載將離

恨歸去唐鄭仲賢詩亭人酒半酣不管烟波与几兩載將離恨

過江南○因念舊客京華長偎傍疎林小檻歡聚

冶葉倡條俱相識季義山詩冶葉倡條偏相識仍慣見珠歌

翠舞白樂天寄賈常州程湖州詩珠翠歌聲遠屋梁青娥遞舞俱爭妙如今向

漁村水驛夜如歲焚香獨自語有何人念我無

惓夢魂疑想鴛侶

平聲

平聲

七



虞美人 離別

蘇東坡

波深拍枕長淮曉隙月窺人小無情汴水自東

流李白詩舞影歌聲散盡只載一船離恨向西

州楊州解王敦所創開東○竹溪花浦曾同醉

酒味多於淚誰教風鑑在塵埃晉王衍字夷甫精神朗秀凡姿

人以風鑑許之詳雅又有重鑑時醞造一場煩惱送人來

陽關引 離別

寇平仲

塞草烟光闊杜子美詩野渭水波聲咽春朝雨

霽輕塵斂征鞍發指青青楊柳又是輕攀折動

黯然如有後會甚時節○更盡一杯酒唐詩退

盡一杯酒歌一闋歎人生裏難歡聚易離別且莫恣

沉醉聽取陽關徹念故人千里自此共明月月賦

隔千里兮共明月

茗溪漁隱云王右丞絕句云渭城朝雨浥輕

塵客舍青青柳色新勸君更盡一杯酒西出

陽開無故人此送元二使安西餞別之詩也

近世又歌入小秦王更名陽開曲蓋用詩中

語也舊本蘭畹集載寇萊公陽關引其語豪

壯其送別之曲當為第一亦以此絕句復入

八聲甘州 送參寥子

蘇東坡

王右丞四句絕句古今人多用其語意不持一平仲也

离情无限故泪多于酒与旁愁渐逐渐无穷迤不逝如春水同意

正澤道心詩餘

可景四卷

卅



言雅言堂詩集

西堂詩集

坡公之詞輕  
清消洒如蓮  
花出池亭  
淨植无平占  
塵俗氣

有情風萬里捲潮來無情送潮歸問錢塘江上  
西河浦口幾度斜暉不用思量今古俯仰昔人  
非誰似東波老白首忘機○記取西堂西畔正  
暮山好處空翠烟霏韓詩出入高下劣烟霏筭詩人相得  
如我與君稀約他年更還海道願謝公雅志莫  
相違西州路不應回首為我沾衣

君溪漁隱云晉書謝安雖受朝寄然東山始  
末不渝每形于言色及鎮新城尽室而行造  
浮海之裝欲須經畧粗定自海道還東雅志  
未就遂遇疾篤還都尋薨羊曇為安所愛重  
安薨後輟樂弥年行不由西州路嘗因大醉  
不竟至州門左右白曰此西州門也曇悲感

以馬策扣扉誦曹子建詩曰生存華屋處零  
落歸山丘因慟哭而去茲坡用此故事若世  
俗之論必以為成讖矣然其詞石刻後東坡  
題云元祐六年三月六日余以東坡年譜考  
之元祐四年知杭州六年召為翰林李士承  
旨則此詞蓋此時作也自後復守穎徙楊入  
長礼曹出師定武至紹聖元年方南還嶺表  
建中靖國元年北歸至常乃薨凡十一載則  
世俗成讖之  
命果足信耶

○驀山溪自述

宋謙父

壺山居士未老心先嬾愛學道人家辦竹几蒲  
團茗椀青山可買小結屋三間開一徑俯清溪  
修竹栽教滿○客來便請隨分家常飯若肯小

如此安貧樂  
道有无入而  
不自得之趣

平澤堂詩餘

西堂詩集

七



留連更薄酒三盃兩盞吟詩度曲風月任招呼  
身外事杜詩莫思身外无穷事且尽生前酒一盃不關心自有天公管

水龍吟慶壽

辛幼安

公理宗朝致政隱居以家事付兒郎作西江月詞云万事雲烟忽過一身清柳先兼而公何事最相宜

渡江天馬南來幾人真是經綸手長安父老新  
亭風景可憐依舊夷甫諸人神州沉陸幾曾回  
首算平戎萬里功名本是真儒事君知否○况  
有文章山斗韓文公傳云其言行文章李者仰之如泰山北斗對桐陰  
半庭清晝當年墮地而今試看風雲奔走綠野

醉宜遊宜睡詞意極超脫

風烟唐裴度有綠野堂平原草木唐李德裕有平原宴遊之地東山

歌酒謝安有東山之勝待他年整頓乾坤事了為先生壽

滿庭芳警悟

蘇東坡

細嚼此詞而擇其又自左所次廣大識且高明居易俟命而不役于蝸名蠅利間夫

蝸角虛名蠅頭微利算來著甚干忙事皆前定  
誰弱又誰強且趁閑身未老詩話云未老得閑方是閑儘教  
我些子疎狂百年裏渾教是醉三萬六千場襄王  
歌百年三萬六千日一日須傾三百盃○思量能幾許憂愁風雨  
一半相妨又何須抵死說短論長幸對清風皓



月苔茵展雲幙高張江南好千鍾美酒一曲滿

庭芳

按詩僧号悔菴者亦有一詞名滿江紅云擾擾浮生待足何時是足據見定適家豐儉便堪龜縮得意濃時休進步須防世事多反覆枉教人白了少年頭空碌碌誰不願黃金屋誰不愛千鍾粟筭五行不是這般題目在使心机開計較兒孫自有兒孫福又何須採藥訪蓬萊但寡欲此詞亦是達觀之見故附錄之

青玉案 警悟

陳瑩中

人生南比如岐路

刘說符篇揚朱見岐路而泣之謂其可以南可以北也

世事悠悠等風絮造化小兒無定據

唐列傳甚為造化小

言見道不  
已塵網所束  
縛者三公人  
不可想矣

兒所

翻來覆去

杜詩翻手作雲覆手雨

倒橫直豎眼見那

如許○伊周功業何須慕不學淵明便歸去

坎止流行隨所寓

見東坡消遍詞

玉堂金馬

王維長門賦歷金門

步玉堂有日矣竹籬草舍總是無心處

醉落魄 詠茶

黃魯直

紅牙板歇韶聲斷六么初徹小槽酒滴真珠竭

李賀詩云小槽酒滴真珠紅

紫玉甌圓淺浪泛春雪○香芽

嫩蕊清心骨醉中襟量與天闊

李太白詞同量夜

闌似覺歸仙闕走馬章臺踏碎滿街月

秦有章華臺人

六么曲名也  
此詞言茶之  
味美于酒与  
玉川子之歌  
同意



常走馬章  
臺街下

品令 詠茶

黃魯直

昔陸羽著茶經二篇時李

季卿宣尉江南召之羽野

眼筆真而入李公心鄙之

取錢酬煎茶博士羽目愧

更者毀茶論

鳳舞團團餅恨分破教孤令今渠體淨隻輪慢碾塵光瑩湯響松風早減二分酒病亦甄令詞云劉禹錫

正病酒乃饋菊花豔釀換白味濃香永醉鄉

路成佳境文選古詩云管束騷人入醉恰如燈

下故人萬里歸來對影口不能言心下快活自

省

茗溪漁隱云黃魯直諸茶詞余謂品令一詞最佳道人使不能道尤在結尾二句見之

鷓鴣天 詠酒

晏叔原

晏

晁氏謂叔原

不表人語自成一家議論

最當

彩袖慙慙捧玉鍾當年拚却醉顏紅唐詩衰顏借酒紅

舞低楊柳樓心月歌盡桃花扇底風○從別後

憶相逢幾回魂夢與君同今宵剩把銀缸照猶

恐相逢是夢中

文選雪浪齋日記言晏叔原此詞云舞低楊柳樓心月歌盡桃花扇底凡此等語不愧大

朝宮

趙德麟侯鯖錄鼃無咎云叔原不蹈襄人語而風流閑雅自是一家如舞低楊柳樓心月

歌盡桃花扇底凡自可知此人不生于三家村中也



〇〇生查子 詠筆

張子野

含羞整翠鬟古詩無心得意頗相顧 鴈柱十三

鶯語百轉而  
彈箏似之共  
不見矣

弦一一春鶯語 〇嬌雲容易飛 夢斷知何處柳

一声夢斷深院鎖黃昏 陣陣芭蕉雨魏野賦黃昏散雨堪

楚江曲惆悵古詩夜聽芭蕉雨

望海潮 詠潮

柳耆卿

東南形勝三吳都會仁宗皇帝御製云池有錢

塘自古繁華烟柳畫橋風簾翠幙參十萬人家

雲樹繞堤沙白居易詩云万株松木青怒濤捲

霜雪天塹無涯市列珠璣戶盈羅綺定豪奢〇

重湖疊嶽清佳有三秋桂子十里荷花古註之荷

里凡送羌管弄晴菱歌泛夜嬉嬉釣叟蓮娃千

騎擁高牙乘時聽簫鼓吟賞烟霞異日圖將好

景歸去鳳池誇

羅鶴林云此詞流播金主亮聞歌欣然有慕

于三秋桂子十里荷花遂起投鞭渡江之志

近時謝處厚詩云誰把杭州曲子謳荷花十

里桂三秋那知卉木無情物牽動長江千古

愁余謂此詞雖牽動長江之愁然卒為金主

送死之媒未足恨也至于荷艷桂香妝点湖

山之清麗使士大夫流連于歌舞嬉

遊之樂遂忘中原是則為可恨耳

富麗士大夫  
嘗遊樂品題  
其間

錢塘邑屬  
杭州有西湖  
水蘇公堤柱  
子荷花極其



瑞鶴仙 醉翁子

黃山谷

此詞隱括醉翁亭記併包無遺妙

環滁皆山也望蔚然深秀瑯琊山也山行六七里有翼然泉上醉翁亭也翁之意也得之心寓之酒也更野芳佳木風高月出景無窮也○遊也山簡野款酒冽泉香沸觥籌也太守醉也諠譁衆賓歡也况宴酣之樂非絲非竹太守樂其樂也聞當時太守謂誰醉翁是也

○水調歌頭 快哉亭

蘇子瞻

落日繡簾捲亭下水連空知君爲我新作牕戶

坡老山色有無中句承承叔說來形容山態寂寥或以為亦叔短視其謬甚

濕青紅長記平山堂上歌枕江南烟雨香沒孤鴻認得醉翁語山色有無中○一千頃都鏡淨到碧峰忽然浪起掀舞一葉白頭翁堪笑蘭臺公子未解莊生天籟剛道有雌雄一點浩然氣千里快哉風

枕苑雌黃云歐陽公送劉貢父守維揚作長短句云平山欄檻倚晴空山色有無中平山堂望江注諸山甚近或以爲永叔短視故云山色有無中東坡笑之因賦快哉亭道其事云長記平山堂上歌枕江南烟雨香沒孤鴻認此醉翁語山色有無中蓋山色有無非烟雨不能然也







洞仙歌 中秋

晁無咎

水調歌頭 中秋

蘇東坡

金菊對芙蓉 重陽

辛幼安

水調歌頭 重陽

韓無咎

南鄉子 重陽

蘇東坡

西江月 重陽

蘇子瞻

鷓鴣天 重陽

黃山谷

南柯子 秋日

曾仲殊

秋霽 秋晴

陳後主

御街行 秋日

范希文

卜茉莉 秋夜

柳耆卿

十二時 秋夜

柳耆卿

戚氏 秋夜

柳耆卿

念奴嬌 詠月

黃山谷

念奴嬌 詠月

范元卿

念奴嬌 詠月

朱希真

念奴嬌 詠月

范元卿

又 詠月

李漢老



念奴嬌

詠月

姚孝寧

念奴嬌

詠月

韓子蒼

醉蓬萊

詠星

柳耆卿

滿江紅

秋望

趙元稹

畫錦堂

秋旅

魯逸仲

桂枝香

秋旅

張宗端

又

曉行

周美成

蕙蘭芳引

秋懷

周美成

長相思

秋懷

黃叔暘

鷓鴣天

秋懷

辛幼安

風流子

秋思

張文潛

霜葉飛

秋思

周美成

華胥引

秋思

周美成

漁家傲

秋思

范希文

憶秦娥

秋思

李太白

更漏子

秋思

温庭筠

玉蝴蝶

秋思

柳耆卿

玉蝴蝶

秋思

高賓王



浣溪沙 秋思

李後主

千秋歲引 秋思

王介甫

解蹀躞 秋思

周美成

滿庭芳 秋思

秦少游

氏州第一 秋思

周美成

宴清都 秋思

同前名

長相思 秋思

李後主

塞垣春 秋怨

周美成

風流子 秋怨

周美成

金菊對芙蓉 秋怨

康伯可

西園竹 秋怨

周美成

何滿子 秋怨

孫巨源

慶春宮 秋怨

周美成

拜星月慢 秋怨

周美成

碧芙蓉 秋怨

柳耆卿

醜奴兒令 秋怨

李後主

搗練子 秋閨

秦少游

小重山 秋閨

汪彥章



菩薩蠻 秋閨

秦少游

又 秋閨

同前名

點絳脣 秋閨

汪彥章

臨江仙 宮詞

鹿虔衮

沁園春 退閑

辛幼安

又 幽居

呂居仁

雨零鈴 秋別

柳耆卿

一翦梅 秋別

李易安

鳳凰臺上憶吹簫 離別

李易安

又 自壽

鄭中卿

西江月 警悟

朱希真

桂枝香 金陵懷古

王介甫

望海潮 贊賀

沈公述

秋霽 櫟括東坡前赤壁賦

朱希真

八聲甘州 追和東坡韻

晁無咎

念奴嬌 西湖

辛幼安

念奴嬌 洞庭湖

張于湖

長相思 錢塘

白居易



長相思 山驛

万俟雅言

洞仙歌 垂虹橋

林外

唐多令 武昌

劉改之

蘇幙遮 懷舊

范希文

天仙子 水閣

沈會宗

滿江紅 漁舟

張子野

漁家傲 漁父

謝無逸

浣溪沙 漁父

黃魯直

水龍吟 詠笛

蘇東坡

金菊對芙蓉 桂花

僧仲殊

念奴嬌 荷花

僧仲殊

卜筮子 孤鴻

蘇子瞻

蝶戀花 深秋

晏叔原

新刻草堂詩餘目錄五卷終



新刻註釋草堂詩餘評林卷之五

翰林

九我 李廷機 批評

書林 龍峰 徐憲成 梓行

秋景類

○鵲橋仙 七夕 秦少游

織雲弄巧 飛星傳恨 銀漢迢迢 暗度杜詩銀漢

金風玉露一相逢李密詩云金凡蕩佳節杜詩

一宵便勝却人間無數歐陽公七夕詩莫

按七夕歌以  
四星合火列  
多為限狹少  
游此詞謂兩  
情若是久長  
二句化陳腐  
逢只一宵



最能醒人心  
目

勝人間  
去不回  
○柔情似水佳期如夢  
張隱七夕詩惆悵佳期又一年

忍顧鵲橋歸路  
凡俗記織女七月七日當渡河使鵲為橋  
兩情若是

久長時又豈在朝暮  
宋玉高唐賦朝為行云暮為行兩朝暮

陽臺之下

○鵲橋仙七夕

謝勉中

鈞簾借月染雲為幌花面玉枝交映涼生河漢

一天秋問此會今宵孰勝○銅壺尚滴燭龍已

駕淮南子燭龍在鴈門北蔽于委羽之山不見日○七夕歌勿萬事說不盡玉龍已駕墮

和淚浥西風不盡七夕歌便將淚作雨滂明朝

烏鵲到人間試說向青樓薄倖

二郎神七夕

柳耆卿

炎光謝過暮雨芳塵輕灑乍露冷風清庭戶爽

天如水玉鈎遙掛應是星娥嗟人阻叙舊約

輪欲駕極目處微雲暗度耿耿銀河高瀉李白長恨

歌遲鐘鼓初交夜○閑雅須知此景古今無

價運巧思穿針樓上女荆楚歲時記云七夕婦人結綵縷穿七孔針陳

果瓜於庭擡粉面雲鬟相亞鈿合金釵私語處

季白長恨歌惟將旧物表深情鈿合金釵寄將

去釵留一股合一扇釵擘黃金分合鈿但令心

有武帝起層  
魂七夕宮人  
多登之穿針  
故名其樓

古詩所謂人  
問鉞合三山  
隔天上灵槎  
一水通

五



言彩言言言

和景五

似金鈿堅天上人間會相見臨別今年重寄詞  
中有誓兩心知七月七日長生殿夜半無人  
私語  
時  
算誰在回廊影下願天上人間占得歡娛

年年今夜

賀新郎 七夕

宋謙父

雲鵲橋初就七夕歌神官召集投記迢迢重

湖風浪去年時候歲月不留人易老萬事忙忙

宇宙但獨對西風搔首巧拙豈關今夕事奈癡

兒駭女流傳謬添話柄柳州柳柳宗元知柳州作乞巧文

道人識破灰心久只好風涼月佳時疎狂如舊

休笑雙星經歲別杜詩銀漢會雙星謝惠連詩雲漢有灵匹弥年闕相從

人到中年已後雲雨夢何曾常有雪藕調水花

薰茗杜詩公子詞冰水佳人雪藕絲正梧桐雨過新涼透且隨

分一盃酒

醉蓬萊 中秋

謝幼槃

望晴峰染黛暮靄澄空碧天無漢圓鏡高飛又

一年秋半皓色誰同歸心暗折聽喚雲孤鴈問

月停盃錦袍何處一樽無伴好在南鄰詩盟

酒社刻燭爭成引觴愁緩今夕樓中繼阿連清

次段言美景  
良辰不宜虛  
度

古詩双星  
夜貪歡樂那  
得工夫賜巧  
絲可見柳州  
作文之謬也

古詩此夜若  
无月一年虛  
度秋又履懃  
莫負今宵賞  
一落西山又  
隔年此確言

平聲句

景五

三



言詩言詩言

玩飲劇狂歌歌終起舞醉冷光零亂樂事難窮  
鍊星易曉又成浩歎

念奴嬌中秋

蘇東坡

憑高眺遠見長空萬里雲無留迹桂魄飛來光  
射處冷侵一天秋碧玉宇瓊樓乘鸞來去人在

清涼國

龍城錄八月望日唐明皇遊月宮寒氣逼人露下霑衣見大府榜曰廣寒清虛

坡公襟懷寥廓上下同流故其吐詞清雅飄逸至會誦之令人

之府少見前素娥十餘人皆皓衣乘白鸞舞大桂樹下江山如畫望中烟

樹歷歷我醉拍手狂歌舉杯邀月對影成三

客李白詩奉杯邀明月對影成三人起舞徘徊風露下今夕不

知何夕便欲乘風翩然歸去何用騎鵬翼水晶

宮裏吹斷一聲橫笛

念奴嬌中秋

葉少蘊

洞庭波冷望冰輪初轉滄海沉沉萬頃孤光雲

陣捲長笛吹破層陰洶湧三江銀濤無際遙帶

五湖深酒闌歌罷至今鼉怒龍吟回首江海

平生漂流容易散佳會難尋縹緲高城風露爽

獨倚危檻重臨醉倒清樽姮娥應笑猶有向來

心廣寒宮殿為余聊借瓊林

歐陽脞序秘之於時夏先冬八月中秋幸始蓋終十五於夜又月中清光可愛古今人所共賞者



洞仙歌 中秋

晁無咎

青烟幕處碧海飛金鏡永夜閑階臥桂影露涼

時零亂多少寒蟬神京遠惟有藍橋路近藍橋 裴航

遇雲 ○水晶簾不下雲母屏開冷浸佳人近脂

粉待都將許多明付金樽投曉共流霞傾盡杜詩

細酌更攜取胡牀上南樓晉庾亮在武昌諸佐

流霞更殷浩之徒乘秋夜 狂共登南樓不覓亮至亮曰諸君少住老子

於此具復不淺便據胡牀与浩等共談詠 看

玉做人間素秋千頃 苕溪叢話云凡作詩詞要當如常山之蛇救首救尾不可偏也如鼉无咎作中秋洞仙歌

此詞布及秋 光前后照應 如織錦奪其 天孫手也

其首云青烟幕處至開階臥桂影固已佳矣 其後云待都將許多明付与金樽至素秋千 頃若此可謂善救首尾者也至朱希真作中 秋念奴嬌則不及此其首云插天翠柳被何 人推上一輪明月照我藤牀凉似水飛入瑤 臺銀闕亦已佳矣其後云洗尽凡心滿身清 露冷浸蕭々髮明朝塵世記取休向人說此 兩句全无意味收拾不佳遂并錄其全篇以 見其氣 索然矣

水調歌頭 中秋

蘇東坡

明月幾時有把酒問青天李白詩青天有月來

不知天上宮闕今夕是何年韓文公詩今夕

欲乘風歸去盧仝茶歌蓬萊山在何處又 唯恐

東坡此詞都 下傳唱內侍 錄呈神宗御 至瓊樓玉宇



不勝哀上曰  
蘇軾終是愛  
君量移汝州

瓊樓玉宇高處不勝寒

明皇雜錄八月十五夜  
葉靜龍天師邀上游月

宮將行請上衣裘而往及至月宮寒冷特  
異上不能禁靜衣出丹二粒進上服之起舞

弄清影何似在人間

杜詩人間  
月影清

○轉朱閣低綺

戶照無眠

李白詩月明  
欲素秋不眠

不應有限何事長向別

時圓

唐詩月如無  
恨月長圓

人有悲歡離合月有陰晴圓

缺此事古難全但願人長久千里共嬋娟

李白詩嬋娟

娟美女  
初月輝

東坡自序云丙辰中秋歡飲  
達旦大醉作此篇蕪懷字曲

茗溪漁隱云先君嘗云柳詞鰲山綵結蓬萊  
島當云綵締坡詞低綺戶當云窺綺戶二字

既改其  
詞孟佳

茗溪云中秋詞自東坡水調歌頭一出餘詞  
一詞殊清婉但尊俎間歌喉以其篇長憚唱

故烟波無開鳥其詞曰晚雲收炎天一片疏  
璃爛銀盤來從海底皓色千里澄渾瑩無塵

素戒澹佇淨可數丹桂參差玉露初零金凡  
未凜一年無似此佳時向坐父踈星時度烏

鵲正南飛遙望冷闌干凭接欲下筆念佳  
人音塵隔後對此應解相思最開情漏声正

永暗斷腸花影漸移料得來宵清光未減阴  
晴天氣又爭知共疑恋如今別後还是隔年

期人縱健清尊素月長願相隨此詞清麗併  
附錄于此云

金菊對芙蓉重陽

辛幼安



言程草堂詩言

和吳五君

按九為陽數  
其百五十五

應故曰重陽

古詩人世唯

逢開口笑菊

花須滿頭歸

遠水生光遙山聳翠霽烟深瑣梧桐正零灑玉

露淡蕩金風

莊子美詩背傳玉露秋

東籬菊

有黃花吐

陶淵明詩採菊東籬下對映水幾簇

芙蓉重陽佳致可堪此景酒釀花濃○追念景

物無窮嘆少年宵襟忒煞英雄把黃英紅萼甚

物堪同除非腰佩黃金印

晉周顛傳云明年綬諸賊奴取金印如斗

大坐中擁紅粉嬌容此時方稱情懷盡拚一飲

千鍾

水調歌頭重陽

韓無咎

今日我重九莫負菊花開試尋高處攜手躡屐

上崔嵬放目蒼崖萬仞雲護曉霜成陣

古詞云

霜雲影轉

我與君來古寺倚修竹

古詩日暮倚修竹

飛檻絕

纖埃○笑談間風滿座酒盈杯仙人跨海休問

隨處是蓬萊落日平原西望鼓角秋深

杜詩五

聲悲切

戲馬但荒臺

文選劉裕為宋公在彭城九月九日遊樂於項羽戲馬臺

細把茱萸看一醉且徘徊

○南鄉子重陽

蘇東坡

霜降水痕收

杜詩寒水各依痕

淺碧粼粼

露遠洲酒力

三山老人語  
錄云自來九

年

火

七

此詞古雅蒙  
近誦之頓覺  
爽朗蓋不羈  
之才有養之  
士也



言程草書  
日多用落帽  
事狹東坡云  
破帽戀頭乃  
翻案法

漸消風力軟颼颼破帽多情却戀頭。○詩酒若

為酬韓詩加節還吹帽杜牧詩但將駘酌酬佳節但把清樽斷送秋。

萬事到頭都是夢潘閔詩萬事到頭都似夢休嗟百計不如人休休。

明日黃花蝶也愁鄭谷十日菊詩節去蜂愁蝶不知曉庭猶遠折殘枝自綠

今日人心別未必秋香一夜衰

西江月重陽 蘇子瞻

點々樓前細雨重重江外平湖李白詩平當年

戲馬會東徐宋武帝九月九日遊彭城頂羽戲馬臺今日要涼南

浦○莫恨黃花未吐且教紅粉相扶酒闌不必

看茱萸俯仰人間今古杜詩俯仰悲身世

鷓鴣天重陽 黃山谷

黃菊枝頭破曉寒人生莫放酒盃乾風前橫笛

斜吹雨醉裏簪花倒著冠凡俗曰記云九日重陽插菊花飲茱萸酒

晉山簡詞○身健在杜詩明年此且加飡杜

美詩加飡舞裙歌板盡清歡杜子美詩與來黃

花白髮相牽挽杜甫九日詩昔日黃付與時人

冷眼看

南柯子秋日 僧仲殊

此見道之言  
勸破名利閑  
頭者

評選五言詩六  
大景五卷



十里青山遠，潮平路帶沙。數聲啼鳥怨年華。古

值秋景。妻府曲。數聲啼鳥。不可聞。

又是淒涼時候在天涯。○白露收

殘月，清風散曉霞。綠楊堤畔鬧荷花。記得年時

沽酒那人家。

○○秋霽秋晴

陳後主

紅雨侵階，乍雨歇。長空萬里凝碧。孤鶩高飛落

霽色曉融珠露。白清江晚照。練江澄可。以此評。

霞相映，遠狀水鄉秋色。滕王閣序。落霞與孤鶩齊飛。秋水共長天一色。

黯然望極，動人無限愁如織。又聽得雲外數聲

新鴈正嘹唳。古詞云。鴈南還。○當此暗想，畫閣輕

拋，杳然殊無些個消息。漏聲稀。古詞。金炬香銀

屏冷落。王建宮詞。銀燭秋光冷畫屏。那堪殘月照牕，白衣帶

頓寬猶阻隔。算此情苦，除非宋玉風流，共懷傷

感有誰知得。

御街行 秋日

范希文

紛紛墜葉飄香砌，夜寂靜寒聲碎。真珠簾捲玉

古愁吟來時。何速去。何遲。

樓深，天漢銀河垂地。年年今夜，月華如練，長是

半在胸中。半在眉門。掩落。

人千里。○愁腸已斷，無由醉。酒未到，先成淚。殘

花春去後。窗涵明月。酒醒。

燈明月枕頭歌。諳盡孤眠滋味，都來此事，眉間



時亦此意

心上無計相回避

瓜茉莉秋夜

柳耆卿

每到秋來轉添甚况味金風動冷清清地殘蟬  
噪晚甚聒得人心欲碎更休道宋玉多悲石人  
也須下淚○衾寒枕冷夜迢迢更無寐深院靜  
月明風細巴巴望曉怎生捱更迢遞料我兒只  
在枕頭根底等人睡來夢裡

構意宏深措  
詞割切柳不  
在周秦豔  
下也

九我云柳公此詞秋夜說出許多凄涼之句  
無奈感懷而已若使丈夫处世胸中豁然何  
有此情莫非設立此句  
粗疏如此說得大好

十二時秋夜

柳耆卿

晚情初淡烟籠月風透蟾光如洗覺翠帳涼生  
秋思漸入微寒天氣敗葉敲牕西風滿院睡不  
成還起更漏咽滴破憂心萬感並生都在離人  
愁耳○天怎知當時一句做得十分縈繫夜永  
有時分明枕上覷著孜孜地燭暗時酒醒元來  
又是夢裏○睡覺來披衣獨坐萬種無聊情意  
怎得伊來重諧雲雨再整餘香被祝告天發願  
從今永拋棄

客舍本自凄  
涼秋宵聞見  
倍增感慨

親身經歷故  
能道得恁真  
切

平聲

五



戚氏 秋夜

柳耆卿

秋雨冷点  
不露楊柳外  
聲只在芭  
蕉裡也不管  
滴破故卿心  
愁入耳

晚秋天。一霎微雨灑庭軒。檻菊瀟疎，井桐零亂，惹殘烟。凄然望江關。飛雲黯淡夕陽間。當時宋玉悲感，向此臨水與登山。遠道迢遞，行人凄楚，倦聽隴水潺湲。正蟬鳴敗葉，蛩響衰草，相應聲喧。孤館度日如年。風露漸變，悄悄至更闌。長天靜，絳河清淺，皓月嬋娟。思綿綿，夜永對景，那堪屈指，暗想從前。未名未祿，綺陌紅樓，往往經歲遷延。帝里風光好，當年少日，暮雨朝歡，况有狂朋怪侶，遇當歌對酒，曹孟德賦對酒當歌人生幾何竟留連。別來迅景如梭，舊遊似夢，烟水程何限。念利名憔悴長縈絆，追往事，空慘愁顏。漏箭移，稍覺輕寒聽鳴咽。畫角數聲殘，對閑牕，畔停針向曉，抱影無眠。

勤破名利関  
故言頭是  
道

念奴嬌 詠月

黃山谷

斷虹霽雨，滕王閣記虹消雨霽淨秋空。山染修眉新綠，韓流人象才思，山詩天宇浮修眉。濃綠盡新就，杜詩桂影扶疎。秋空山染修眉新綠，韓流人象才思，山詩天宇浮修眉。濃綠盡新就，杜詩桂影扶疎。秋空山染修眉新綠，韓流人象才思，山詩天宇浮修眉。濃綠盡新就，杜詩桂影扶疎。道今夕清輝不足，杜詩萬里共清輝。萬里青天，嫦娥何

山谷老廼凡  
流人象才思  
天啓故其出  
口成文有不  
平聲



期工而王者  
豈若今人弄  
粉調脂如舞  
訝鼓流乎

處

王克論衡后羿妻請不死之藥于西駕此一

輪玉寒光零亂

李白詩我歌月徘徊為人偏照醺

醺醺似蘭生翠能過玉薤千日醉不醒十年

味不

○年少從我追遊晚城幽徑遶張園森木

見茗溪

詞話注共倒金荷家萬里難得尊前相屬老子

平生江南江北最愛臨風曲

南唐韓熙載詩僕

南客再去江北遊江南有人憶

孫郎微笑坐來聲吹霜竹倚門

三吹

茗溪漁隱云山谷云三月十七日與諸甥步

自永安城入張寬夫園待月以金荷葉酌客  
容有孫淑敏善長笛連作數曲諸甥曰今日  
之會樂矣不可以無述公因作曲記之文不  
加點或以為可繼  
東坡赤壁之詞云

又詠月

范元卿

玉樓絳氣

異聞錄古鏡記隋御史王度有宝大

絳氣絳氣也

捲霞綃雲浪飛空蟾魄人世江上

驚照耀

杜子美詠月詩江上烟靄鰲峰千尺陸

海蓬壺銀葩星暈點破琉璃碧

王筠詩衝有人

吟笑紫荷香滿晴陌

韻語陽秋云近世作文多

知其誤晉輿服志云八座尚書則荷紫以生紫  
為裕囊縫之服外在于左肩所謂荷紫者非荷

俗言月中有  
玉兔金蟾素  
娥丹桂之說  
甚謬惟米王  
云月中重更  
乃天地山河  
之影其空處  
海水影也斯  
言足以破千  
古之疑

平生

卷

二



詩經

卷五

芟之荷乃負荷之荷也人徒見南史著紫荷囊四字遂作一句言之殊不知晉書荷紫之义亦未免有

此矣 ○况是東府君侯唐李泌傳東西清別

詩耳泉賦或彷彿于西清樽俎開華席迤邐飛

輪催杖履入對青藜仙客王子年拾遺記劉向

父著黃衣植青藜杖扣關而進見曰暗中誦書

乃吹杖端烟然火照向問其姓名曰我太乙之

精列公詩曰不知太乙遊襦袴歌謠度傳迂南

何處定把青藜燭照公陽太守先蜀多火災禁民夜作防火范叔但令

儲水為便百姓歌之曰范叔度來何暮不禁火

民安作昔無孺今五袴昇平風露拚取金蓮側梅花吹動

李太白侵軍行笛奏梅花曲滿城依舊舊春色

又詠月

朱希真

插天翠柳杜詩高柳被何人推上一輪明月照

我藤牀涼似水飛入瑤臺銀闕瑤臺崑崙之異

雪花數千點反露冷笙簫東坡詩至今明月風

香閣下瑤臺清環珮玉瑣無人掣閑雲收盡海光天影相接

○誰信有藥長生杜甫詠月詩素娥新練就飛

霜液雪擊碎珊瑚晉石崇富盛以鐵爭似看仙

桂扶疎竒絕酒陽雜俎言月桂高百洗盡凡心

滿身清露浸蕭蕭唐褚遂良明明塵世記

古詩皎金  
波天際流一  
輪碾破碧雲  
秋此貞明之  
象方古不磨  
也

平聲

火景

三



取休向人說

又詠月

范元卿

尋常三五古詩三五月明霜問今夕何夕嬋娟都勝李白

詩嬋娟美天閣雲收崩浪靜深碧琉璃千頃杜

如初月輝此公心境虛琉璃明與秋月同銀漢無聲杜詩河漢冰輪直上玉原夫

吐露脫鷹尔輪輾太清玉桂濕扶疎影綸巾玉塵晉謝萬常

見簡文帝王衍手執玉庾樓無限清興庾亮

解見前註○誰念江海飄零李白詩平生江海不堪

回首驚鵲南枝冷魏武帝短歌行月明星稀鳥

萬點蒼山何處是修竹吾廬三徑陶淵明詩吾

歸去來辭三徑香霧雲鬟清輝玉臂杜詩香霧

就荒松菊猶存暉王醉了愁重醒參橫斗轉隋開皇中趙師雄

臂寒松林間酒肆旁舍見美人淡妝素服出迎時殘

雪冰消月色微明師雄與語芳香襲人因與共

飲久之東方已白起視大梅花轆轤聲斷金井

念奴嬌詠月

李漢老

素光練靜映秋山杜詩芸牕素月垂文練隱隱

修眉橫綠註見前鳩鵲樓高天似水謝朓詩金波

玉鏡漫波瀾一更山吐月正似西湖上平澤草堂詩余



倚舍門外看  
水氣橫江濶  
香霧入樓寒

低建章○李太白秋聲賦碧瓦寒生銀粟蘇東坡詩

凍合玉樓寒起粟萬丈斜暉奔雲湧霧飛過盧仝屋韓詩

王川先生洛城裏草屋數間而已矣謂盧仝也更無塵氣滿庭風碎梧

竹○誰念鶴髮仙翁五代史周桓公曰吾老矣雞皮鶴髮當年曾

共賞紫巖飛瀑對影三人聊痛飲李白月下飲酌詩牽盞邀

明月對影成三人○世說王孝伯一洗離愁千

斛古詩百年莫惜千回斗轉參橫見前翩然歸

去萬里騎黃鵠杜詩安能滿天霜曉叫雲吹斷

橫玉月夜同笛自有一種清况

茗溪魚隱云觀李漢老作此詞有滿天霜曉叫雲吹斷橫玉之句乃用崔魯華清宮詞句銀河漾月輝樓碍天边織女机橫玉叫雲清似水滿空霜遂一声飛或謂叫雲乃是笛名非也

又詠月

姚孝寧

素娥睡起龍城記八月望日唐明皇遊月宮駕

冰輪碾一天秋綠水輪見前註醉倚高樓風露下凜

凜寒生肌粟橫管孤吹龍吟鳳勁文選馬融長

笛從羌人羌人伐竹未及已龍吟雪浪翻銀屋

李太白詩江中壯遊回首會稽何限修竹昔王

白浪如銀屋

賀永輪句与  
古詩万壑青  
天碾玉輪  
意



言

言

言

蘭亭序暮春之初會于會稽山陰之蘭亭 ○今

修禊事也此地有崇山峻嶺茂林修竹 ○今

夜對月依然樽前須快瀉山頭鳴瀑吸此清光

傾肺腑洗我明珠千斛韓詩節月弄明珠○東坡詩我無明月千斛珠

只恐嬋娟明年依舊衰鬢先成鵲舉杯相勸為

予且掛團玉

又詠月 韓子蒼

海天向晚漸霞收餘綺波澄微綠謝朓詩餘霞散成綺○江淹別賦云春草碧色春水綠波

木落山高真個是一雨秋容新杜牧之晚晴賦雨晴秋容新沐兮

喚起嫦娥擦雲撥霧駕此

一輪玉桂華踈淡韓文公明月賦云桂華吹輝廣寒誰伴幽

獨張文潛七夕歌云仇勝嫦娥不見弄玉吹

簫樽前空對此清光堪掬杜詩清光應更好霧鬢風鬟

何處問雲雨巫山六六蓋巫山有十二

珠斗爛熳斗當為星銀河清淺文選銀

此情誰會倚風

且淺影轉西樓曲古詞影轉西樓十二層

三弄橫笛晉王徽之聞桓伊善笛一日相逢於江次謂伊曰聞君善笛請為我一奏

伊便據胡牀三弄而去

海天清徹不  
露香玉於  
凡之句

吹四詩情並  
見三北

平

火

六



醉蓬萊詠呈

柳耆卿

漸亭臯葉下隴首雲飛素秋新霽韓詩時秋積雨霽華

關中天鎖葱葱佳氣光武紀論望氣者至南陽望見春陵咲曰氣佳兆鬱

：葱 嬾菊黃深拒霜紅淺近寶階香砌玉宇無

塵金莖有露西都賦擎仙掌以承露擢用丘之金莖碧天如水○

正值昇平萬機多暇夜色澄鮮漏聲迢遞南極

星中有老人呈瑞杜詩金宵南極外甘作老人星此際宸遊鳳

輦何處度管絃聲脆太液波翻太液宮名披香簾捲

侍宴披香殿唐蘇世長傳月明風細

詞因星見而作布宮殿庭階之景共月白凡清之良既古傷今極有尺致惜其春香素稱昔亦天也

花庵詞客云耆卿為屯口員外郎會太史奏老人星見侍秋霽宴禁中仁宗命左右詞臣為樂章內傳屬耆卿應制耆卿方與進用作此詞奏呈上見首有漸字色有不擇讀至宸遊鳳輦何處乃與御製真宗挽詞暗合上慘然不悅又讀太液波翻曰何不言波澄投之于地自此不復濯用

滿江紅秋望

趙元稹

慘結秋陰西風送絲絲雨濕桑柔詩註西凡謂之大凡詩送張景

凝望眼征鴻幾字暮投沙磧唐韻磧水渚有

欲往鄉關何處是水雲浩蕩連南

北李太白詩掛盞桂水雲可提繞綠水桑柘連但

世鴻裁字即均等之思



修眉一抹有  
無由在筆中  
之天際也  
天涯已下皆  
託意

修眉一抹有無中遙山色

韓南山詩天宇浮修眉濃綠盡新就杜詩

巫峽雲空半有無

○天涯路江上客腸已斷

李白詩翹首相思空

斷頭應白

杜詩靄々丹青已白頭

空搔首

詩搔首與嘆暮

年離隔

杜子美詩道路只今多離隔

欲待忘憂除是酒

晉顧

張翰曰惟酒可以忘憂又陶潛曰泛此忘憂物

奈酒行欲盡愁無極便

挽將江水入樽壘

唐韻云壘酒樽也

澆胃臆

杜子美詩異縣逢故

人初欲寫胸臆

畫錦堂秋旅

魯逸仲

描出旅思  
不令人興起

風悲畫角聽單于三弄落譙門投宿駸駸征騎

故鄉之想

飛雪滿孤村酒市漸行燈火正敲牕亂葉舞紛

紛送數聲驚鴈下離烟水嘹唳度寒雲○好在

故國梅花以  
下數句實有  
味

半隴溪月到如今無處不銷魂故國梅花歸夢

愁損綠羅裙為問暗香開豔冶

唐文粹詞云暗香浮動開清趣

相思萬點付啼痕算翠屏應是兩眉餘恨倚黃

昏

桂枝香秋旅

張宗端

梧桐兩細

長恨歌秋雨梧桐葉落時

漸滴作

音秋聲被風驚

碎潤逼衣篝細裊薰爐沉水

古詩夜殘一炷燈香有鉅沉水悠

秋宵旅即事  
此動靜字故

秋景五卷



士之思亦本  
大率

悠歲月天涯醉一分秋一分憔悴紫簫吹斷詞古

紫簫聲斷倚樓人素歲恨切夜寒鴻起○又何苦淒涼

客裡草堂春綠竹溪翠落葉西風吹老幾番塵

世從前諳盡江湖味聽商歌歸興千里露侵宿

酒踈簾淡月照人無寐古詞深院靜小庭空斷續掃砧凡無奈夜寒人

不寐數聲和月到簾櫳

又曉行

周美成

月皎驚鳥棲不定畢公叔早行詩水遠天俱白烟深月欲黃驚鳥棲不定拂

下更漏將殘輓轡牽金井杜詩硯寒金井水又六一公詞金井

輓轡聞汲水喚起兩眸清炯炯淚花落枕紅綿冷詩九山淨

綠淚花紅○執手霜風吹鬢影去意徬徨別語

愁難聽樓上闌干橫斗柄唐詩咿啞晨雞鳴闌干橫斗柄露寒

人遠鴛鴦冷

蕙蘭芳引秋懷

周美成

寒瑩晚空點青鏡斷霞孤鷺滕王閣記落霞與孤鷺齊飛對

客館深肩霜草未衰更綠謝玄暉詩春草秋更綠倦遊厭

旅但夢繞阿嬌金屋漢武帝幼時景帝問兒欲得婦否長公主指其女曰

阿嬌好否武帝對曰若得阿嬌當以金屋貯之想故人別後盡日空疑

此詞俊逸如常山率然首尾相應佳作

平聲五字詩餘

秋景五卷一

七



風竹

李益詩開門凡動竹疑是故人來

○塞北攬榆江南圖障

是處燼燠更花管雲牋猶寫寄情舊曲音塵迢

遞但勞遠目

謝莊月賦美人迈兮音塵闕

今夜長爭奈枕單

人獨

長相思 秋懷

黃叔暘

天悠悠水悠悠月印金樞曉未收笛聲人倚樓

此詞只三十餘字：悲秋大家作手

古樂府月明人懶倚南樓

○蘆花秋蓼花秋催得吳霜點鬢

稠香箋莫寄愁

唐詩白鴈不傳雲外信清霜先向鬢邊生

鷓鴣天 秋懷

辛幼安

軟枕靜幽庭

兼落倚錦閣

看白雲飛亦足此意

枕簟溪堂冷欲秋斷雲依水晚來收紅蓮相倚

深如怨白鳥無言定自愁○書咄咄且休休一

丘一壑也風流不知筋力衰多少但覺新來嬾

上樓

杜詩多病倦登樓

風流子 秋思

張文潛

亭臬木葉下

文選白樂天詩洞庭波兮木葉下

重陽近又是搗

衣秋

白居易月詩月明砧杵動家：搗秋衣

柰愁入庾腸

庾信驅愁賦閑

此見秋况之愁人

戶欲驅愁：終不肯去歛迹欲避愁：已知人處

老侵潘鬢見前謾簪黃

菊花也應羞楚天晚白蘋烟盡處經蓼花邊頭



詩經卷之五  
秋思五首

芳草有情夕陽無語鴈橫南浦杜詩別浦人倚

西樓趙嘏詩殘星數點鴈橫塞長笛一聲人倚樓 ○玉容知安否香

沈氏溪畔居人多造箋紙或曰香箋或曰香箋

牋共錦字兩處悠悠空恨碧雲離合文選日暮碧雲合佳

人殊青鳥沉浮向風前懊惱芳心一點寸眉雨詠史詩

葉禁甚閑愁情到不堪言處分付東流夕陽西

霜葉飛 秋思 周美成

露迷衰草疎星掛王荆公詞但衰涼蟾低下林

通看月下之思而及故人耳極有凡度可愛

表素娥青女鬪嬋娟李商隱詩青女素娥俱正

倍添悽悄漸颯颯丹楓撼曉唐詩曉霜橫天雪

浪魚鱗小百樂天詞伊水見皓月相看又透入

清輝半餉特地留照 ○迢遞望極開山波穿千

里度日如歲誰到鳳樓今夜聽西風柰五更愁

抱想玉匣哀絃閉了無心重理相思調念故人

牽離恨屏掩孤顰淚流多少 華胥引 秋思 周美成

川源澄映烟月溟濛去舟似葉韓文公詩川源

岸足沙平蒲根水冷留鴈唼宋玉九辨云

前段寫秋景之清曠有可人處

舟 岸足沙平蒲根水冷留鴈唼宋玉九辨云

舟 岸足沙平蒲根水冷留鴈唼宋玉九辨云

舟 岸足沙平蒲根水冷留鴈唼宋玉九辨云



后段述蘭  
之寂寞見愁  
人處

兮別有孤角吟秋賦萬葉吟秋賦對曉風鳴軋紅

日三竿醉顏扶起寒怯東坡詩酒醒門外日○離素相

紫漸看看鬢絲堪鑷杜詩休鑷舞袖歌扇何人

輕憐細閱張正見怨歌弄衫妝點檢從前恩愛

鳳箋盈篋愁剪燈花夜來和淚雙疊  
漁家傲 秋思 范希文

塞下秋來風景異衡陽鴈去無留意四面邊聲

連角起千嶂裏長烟落日孤城閉○濁酒一盃

家萬里燕然未勒歸無計羌管悠悠霜滿地人

不寐將軍白髮征夫淚

東軒筆錄云范希文守邊日作漁家傲樂歌  
數闕皆以塞下秋來為首句頗述邊鎮之苦  
永叔嘗呼為窮塞主之詞及王尚書素守平  
涼永叔亦作漁家傲一詞以送之其斷章曰  
戰勝歸來飛捷奏傾賀酒玉階遙獻南  
山壽且謂王尚書曰此真元帥之事也

憶秦娥 秋思 李太白

簫聲咽秦娥夢斷秦樓月列仙傳肖史善吹簫

公女弄玉亦好吹簫遂妻之數年吹作鳳声鳳

凰止其屋穆公為作鳳凰臺一旦夫妻皆乘鳳

而去古今相秦樓月憶秦年年柳色灞

傳以為秦樓秦樓月憶秦年年柳色灞  
陵傷別○樂遊原上清秋節咸陽古道音塵絕

平聲早堂詩集

火景五卷

三

花庵詞客云  
太白此意乃  
百代詞曲之  
祖

曲尽秋塞之  
清誦之令人  
吳非



西風殘照漢家陵闕

更漏子秋思

溫庭筠

玉鑪香紅蠟淚

杜子美詩蠟燭淚流思底事○岑參詩紅淚金燭盤

盡堂秋思眉翠薄鬢雲殘夜長衾枕寒

李太白長恨歌

夜永衾寒雨  
聲滴碎鄉  
美

翡翠衾寒誰與共 ○梧桐樹三更雨

李謫仙長恨歌秋雨梧桐葉落時

不道離情正苦一葉葉一聲聲空階滴到明

詩夜雨  
滴空階

玉蝴蝶秋思

柳耆卿

望處雲收雨斷凭欄悄悄目送秋光晚景蕭疎

堪動宋玉悲涼水風輕蘋花漸老月露冷梧葉

飄黃程明道詩凡向白蘋江渚主遣情傷故人

何在烟水茫茫杜子美詩孤城○難忘文期酒

會幾辜風月屢變星霜海闊天遙未知何處是

瀟湘念雙燕難憑遠信李陵詩袖中有素指暮

天空識歸航周顛詩天黯相望斷腸聲裏立盡

斜陽

又秋思

高賓王

喚起一襟涼思未成晚雨先做秋陰楚客悲殘

發幽思於律  
口之中運巧  
思於谷擊芝  
外正而平和  
而雅比諸刻  
琢句意而求  
精麗者豈不  
遠哉

楚客指宋玉

平聲五聲詩余

少景五卷

世



猶寫秋大景  
象儼然一幅  
畫

誰解此意登臨古臺荒斷霞斜照新夢黯微月

疎砧總難禁盡將幽恨分付孤斟○從今倦看

青鏡註見二卷既遲勲業可負烟林斷梗無憑歲華

搖落又驚心想葦汀水雲愁凝閑蕙帳猿鶴悲

吟杜詩猿啼秋夜月鶴唳佳西凡信沉沉故園歸計休更侵尋

張翰思葦解後歸家

浣沙溪 秋思

李後主

菡萏香消翠葉殘西風愁起綠波間還與韶光  
共顛顛不堪看○細雨夢回雞塞遠小樓吹徹

布景生思因  
思得句可人  
處不在多言

玉笙寒多少淚珠何限恨倚欄杆雪浪齋日記云荆公問山

谷云作小詞曾看李後主詞否答曰曾看了荆公曰何處最好山谷以一江春水向東流為對

荆公曰未若細雨夢回雞塞遠小樓吹徹玉笙寒又細雨濕流光最好又南唐詞集云馮延巳

作謁金門曲凡乍起李後主笑曰吹皺一池春水干卿何事馮延巳對曰未若陛下小樓吹徹

玉笙寒也

千秋歲引 秋思

王介甫

別館寒砧岑參詩寒砧有鄉愁孤城畫角高適詩城中一畫角兩三聲

派秋聲入寥廓東君燕從海上去燕子春社自北而來至秋社向東

南來鴈向沙頭落武帝秋凡薛云草木黃落兮鴈南歸又宋

規此詞說得  
秋光景物宛  
在目前援古  
証今不見愁

社向東

而歸

古



思意在言外

迪瀟湘八景楚臺風宋玉傳楚王遊於蘭臺有

詞平沙落鴈庾樓月晉庾亮在武昌與諸佐吏殷

日快哉此宛如昨○無奈被此利名縛無柰被他情擔閣

可惜風流總閑却當初謾留華表語續搜神記

一華表柱常有白鶴集其上言曰有鳥有鳥丁

令威去家千載今來歸城郭如故人民非何不

李仙塚而今誤我秦樓約見前夢闌時酒醒後

思量著

解蹀躞 秋思 周美成

候館丹楓吹盡杜甫詩府州三百百旋隨風舞

秋景消條並夜寒霜月飛來伴孤旅還是獨擁

之旅即寂寞秋衾夢餘酒困都醒滿懷離苦○甚情緒古詞

天時人事有深念凌波微步見前幽房暗相遇淚珠都作

唯乎其為情秋宵枕前雨此恨音驛難通待憑征鴈歸時帶

者將愁去

滿庭芳 秋思 秦少游

碧水澄秋黃雲凝暮敗葉零亂空堦洞房人靜

斜月照徘徊又是重陽近也幾處處砧杵聲催

重門外風搖翠竹疑是故人來○情懷增悵望

因觀景物而

思故人傷性

笛血詞調洒

落托意高遠



佳製也

新歡易失往事難猜問籬邊黃菊知為誰開謾  
道愁須帶酒酒未醒愁已先回憑欄久金波漸  
轉白露點蒼苔

○氏州第一秋思

周美成

波落寒汀村渡向晚遙看數點帆小亂葉翻鴉

驚風破鴈蘇東坡詩丹机翻鴉伴水天角孤雲

縹緲蘇子瞻詩烟霞官柳蕭疎甚上掛微微殘

照古詞微蟾殘景物關情川途換目頓來催老

○漸解狂朋歡意少奈猶被思牽情繞座上琴

心史記司馬相如往卓王孫家一座不傾機中

錦字晉竇滔妻蘇氏能屬文符堅時滔坐徙流

甚悽惋此机中錦字也覺最縈懷抱也知人懸望久薔薇

謝歸來一笑欲夢高唐楚襄王事未成眠霜空

已曉

鍾台云竇滔之妻蘇氏織錦迴文因其詞清

切其意悽惋故還錄之其辭曰君承皇詔安

邊戍送君遠別河橋路含悲掩淚贈君言莫

忘恩情便長去何期一去音信斷遺妻屏幃

春不暖瓊瑤階下碧苔生珊瑚帳裡紅塵滿

此情憶別每驚魂將心倚托更逢君一心願

作滄海月一心願作嶺頭雲嶺雲歲々見夫

面海月年々照得遍飛來飛去到君傍千里

末掉如几捲  
海雲包括殆  
不

占環秋光極  
為綺麗



萬里重相見，追思路遠開。  
 山隔限君塞，外長為客去。  
 時送別蘆葉黃，誰信已經柳花白。  
 百花散亂逢春早，春意催人向誰道。  
 垂楊滿地為君攀，落花滿地無人掃。  
 庭前春草正芬芳，抱得秦箏向畫堂。  
 為君彈得江南曲，附寄情深到朔方。  
 朔方迢遞山河越，方里音書長斷絕。  
 銀裝枕上淚沾衣，金縷羅裳縫皆裂。  
 三春鳴鴈渡江聲，此時離人斷腸情。  
 箏絃未斷腸先斷，然結先成曲未成。  
 君今憶妾重如山，妾亦思君不暫閑。  
 織將一本獻天子，願放兒夫還及早。

宴清都秋思

同前

此詞早，鋪叙秋夜之景而一種閑雅自不可及

地僻無鐘鼓，杜詩地僻無網罟殘燈滅夜長。  
 人倦難度寒吹斷梗，風翻暗雨灑牕填戶。  
季賀詩棄之如斷梗百樂天賦

諫云宿空牀秋夜長夜長無睡天不明耿  
 殘燈背壁影瀟瀟，暗雨灑牕戶。  
斷梗落木也賓

鴻謾說傳書筭，過盡千儔萬侶。  
禮記月令云鴻使詣單于曰天子於上林射始信得庾信愁多。

援古人皆喻

江淹恨極須賦，庾信事見前註○江淹作恨極賦試問平原芳草親骨荆木埋

魂人生到此，天道寧論僕本恨人。  
 心驚不已，直念古者伏恨而死。○淒涼病損

文園微絃乍拂，音韻光苦。  
史記司馬相如與文君歸成都時有消渴疾後拜為文園令既病淮水夜月，金城暮草夢

免家居茂陵而亡也。淮水東邊舊時月，夜深還過

魂飛去，劉高錫詩淮水東邊舊時月夜深還過近西楚地也。

見夜月與暮草而傷魂也。故云秋霜半入清鏡。



詩經

秋風

十七

侯老彭詩兩鬢秋霜一鏡中 嘆帶眼都移舊處更久長不見  
文君歸時認否

長相思 秋怨

李後主

一重山兩重山山遠天高烟水寒杜子美詩霜下天高秋水

清相思楓葉丹唐文粹謝靈運詩紅樹早霜楓葉丹 菊花開杜子美詩

菊花從此不須開 菊花殘塞鴈高飛人未還古詩卜盡金錢人未

還一簾風月閑

塞垣春秋怨

周美成

暮色分平野傍葦岸征帆卸烟村極浦樹藏孤

館秋景如畫漸別離氣味難禁也更物象供瀟灑念多才渾衰減一懷幽恨難寫○追念綺牕

人天然自風韻閑雅竟夕起相思謾嗟怨遙夜

又還將兩袖珠淚沉吟况寂寞寒燈下玉骨爲

多愁瘦來無一把

風流子 秋怨

周美成

楓林凋晚葉關河迥楚客慘將歸望一川暝靄

鴈聲哀怨半規涼月人影參差酒醒後淚花銷

鳳蠟風幙倦金泥砧杵韻高喚回殘夢綺羅香

述深秋之景  
寫悲秋之懷  
效曹有珠

句、舍然字  
意不露非用  
可謂善形容  
者

秋声秋色入  
耳触目多能  
動人愁思

秋風

十七



言采夕生詩命  
減牽起餘悲。○亭臯分襟地，難拚處偏是掩面。  
牽衣何況愁懷長結，重見無期，想寄恨書中銀  
鈎空滿，斷腸聲裏玉筋還垂，多少暗愁密意，惟  
有天知。

金菊對芙蓉 秋怨

康伯可

描寫秋景宛  
在目中幽閨  
之怨溢于言  
外

梧葉飄黃，萬山空翠，斷雲流水爭輝。正金風西  
起，海燕東歸。凭欄不見南來鴈，望故人消息遲。  
遲木樨開後，不應恨我好景良辰。○只念獨守  
孤幃，把枕前囑付，一旦分飛。上秦樓遊賞，秦樓事見

前註酒殢花迷，誰知別後相思苦，悄爲伊瘦損香  
肌。花前月下，黃昏院落，珠淚偷垂。

西園竹 秋怨

周美成

有光凡霄月  
之胸懷有恨  
紅倚翠之志  
度然絕、

浮雲護月未放滿，朱扉鼠搖暗壁，螢度破牕，偷  
入書幃。秋意濃閑，竚立庭柯影裏，好風襟袖先  
知。○夜何其，詩夜如何其江南路，遶重山，心知謾與  
前期。柰何燈前墮淚，腸斷蕭娘，舊日書詞猶在  
紙，鴈信絕，清宵夢又稀。

何滿子 秋怨

孫巨源

何滿子 秋怨

何滿子 秋怨

何滿子 秋怨



言卷草堂詩

秋怨

十九

秋色秋怨

在景物中生  
出未盡有傷  
今思古之意  
次段歸結人  
情上尤有味

急景雕年

白鶴賦  
淒涼寶瑟餘音

廟之瑟一唱而

三嘆有餘音矣

楚客多情偏怨別碧山遠水登

臨目送連天衰草

劉禹錫詩連天見青草

夜

到簾

○黃葉無風自舞秋雲不雨長陰天若有

情天亦老搖搖幽恨難禁惆悵舊歡如夢覺來

無處追尋

慶春宮 秋怨

周美成

詞因秋色迎  
眸秋聲入耳

追憶故人別  
離情緒幽期  
密約之意耳  
何有于然乎

驚風驅鴈

杜詩大凡吹斷柳啼殺數樓

雲接平崗山圍寒野路回漸轉孤城衰柳啼鳴

片秋聲倦途休駕淡烟裏微茫見星塵埃憔悴

生怕黃昏離思牽縈

○華堂舊日逢迎花豔參

差香霧飄零

韓愈詩花艷大堤平

絃管當頭偏

憐嬌鳳夜深簧暖笙清眼波傳意恨密約匆匆

未成許多煩惱只為當時一餉留情

拜星月慢 秋怨

周美成

夜色催更清塵收露小曲幽坊月暗竹檻燈牕

識秋娘庭院笑相遇似覺瓊枝玉樹暖日明霞

杜牧京秋娘  
有雀于景陵  
后賜婦故卿

杜牧京秋娘

識秋娘庭院笑相遇似覺瓊枝玉樹暖日明霞

杜牧京秋娘

識秋娘庭院笑相遇似覺瓊枝玉樹暖日明霞

杜牧京秋娘

識秋娘庭院笑相遇似覺瓊枝玉樹暖日明霞

杜牧京秋娘

識秋娘庭院笑相遇似覺瓊枝玉樹暖日明霞



子過金陵因感其勞加之賦詩同時歌弄雅有旧娘声俶如故

光爛古離別云願一見顏色不獨遇瓊枝水盼

蘭情總平生稀見韓琮集吳魚大鴈无消○畫

圖中舊識春風面杜詩尽圖曾識春凡面誰知道自到瑤

臺畔眷戀雨潤雲濕苦驚風吹散念荒寒寄宿

無人館重門閉敗壁秋蛩歎怎奈何一縷相思

隔溪山不斷

碧芙蓉秋怨

柳耆卿

夜雨滴空階出文孤館夢回情緒蕭索一片閑

愁丹青難邈秋漸老蛩聲正苦夜將闌燈花旋

馬素懷幽怨元出于此蛩声夜闌愈見然意

落最無端處總把良宵抵恁孤眠却○佳人應

怪我別後寡信輕諾老子曰輕諾者必寡信記得當初剪

香雲為約甚時向深閨幽處按新詞流霞共酌

俞衡曰曼卿好道去家三年而反曰仙人曾見招飲我流霞一盃多日不飢再同歡

笑肯把金玉珠珍博

醜奴兒令秋怨

李後主

轉轡金井梧桐晚幾樹驚秋晝雨和愁百尺蝦

鬚上玉鈎○瓊牕春斷雙蛾皺回首邊頭欲寄

鱗遊九曲寒波不泝流柳詩江流曲

轉轡井上汲水之器蝦蟇也

平聲五字詩餘

秋怨五字

三



言采直堂詩卷  
和景五卷

搥練子 秋閨

秦少游

心耿耿詩歌不寐 淚雙雙皓月清風冷透牕

秋閨夜景凄  
其幽思之情  
更切

桃源夫人詠月詩皓彩盈虛碧晉陶潛傳高人

去秋來宮漏永夜深無語對銀缸東坡宴西湖

照湖明唐韻  
銀缸燈也

小重山 秋閨

汪彥章

月下潮生紅蓼汀錢照度詩黃蜂 殘霞都歛盡

秋夜閨中之  
情一筆寫盡

文選烟霞 四山青柳梢風急墮流螢杜詩青柳

應物詩流 隨波去點點亂寒星○別語記丁寧

如今能問去聲 隔幾長亭白氏六帖云 夜來秋氣

入銀屏宋王賦悲哉 梧桐雨還恨不同聽長恨

兩梧桐  
葉落時

菩薩蠻 秋閨

秦少游

蛩聲泣露驚秋枕羅幃淚濕鴛鴦錦文選蘇子瞻詩客從

占綴極精可  
式可式

遠方來遺我一端綺文 獨臥玉枕涼殘更與恨

長○陰風翻翠幌雨洗燈花暗史記杜子美云

畢竟不成眠李太白詩月明 鴉啼金井寒杜

美夜寒  
金井索

正得直堂詩卷  
秋景五卷



言不直生去介 和景三

又秋閨

同前名

金風簌簌驚黃葉高樓影轉銀蟾匝夢斷繡簾

開凡声雁声 砧声足以動 秋閨之思

垂杜子美詩珠簾繡幙圍註昭阳殿織月明烏

鵲飛魏武帝短歌行月明星稀烏○新愁知幾

許卻似絲千縷鴈已不堪聞砧聲何處村杜子美詩

月明何處砧

點絳脣秋閨

汪彥章

高柳蟬嘶文選韓退之詩採菱歌斷秋風起

蟬嘶菱歌所 阿晚雲山翠 所見拋圍中 用見未免傷 武帝詞秋凡起兮白雲飛

湖上山橫翠古詩青山湖上長橫○簾捲

西樓滕王閣序珠簾過雨涼生袂天如水李白

畫樓十二有箇人同倚文選鮑照詩鳳

賦碧天如水兮

臨江仙宮詞

鹿虔衮

金鑊重門荒苑靜倚牕愁對秋空翠華一去寂

無蹤長恨歌翠華搖々特似玉樓歌吹聲斷已

隨風文選古詞玉樓○烟月不知人事改夜闌

還照深宮藕花相向野堂中暗傷亾國清露泣

作宮詞近用 富麗之句此 似亦平淡了 結語妙

平聲宮詞詩餘

十一



香紅

按周美成西河詞云燕子不知何處向尋常巷陌人家相對如說興亡斜陽裏亦是就烟月不知人事改句變化出來

沁園春 退閑

辛幼安

三逕初成

陶淵明歸去來詞三逕就荒松菊猶存

鶴怨猿驚

北山移文

老子曰知足不辱知止不殆可為致政投閑者之評

山人去兮夜鶴怨蕙帳空兮曉猿驚稼軒未來甚雲山自許平生意氣衣冠人笑抵死塵埃意捲須還身閑要早

豈為葦蕪鱸膾

張翰事見前秋景註

秋江上看驚弦鴈

避駭浪船回○東岡更葺茅齋好都把軒牕臨

尚友數古人急流勇退意

水開要小舟行釣先應種柳疎籬護竹莫礙觀

梅秋菊堪餐

楚屈原離騷賦餐秋菊之落英

春蘭可佩

古詞綉秋菊以

為佩留待先生手自栽沉吟久怕君恩未許此

意徘徊

又幽居

呂居仁

非綠野閑人忘却勢利者不能道

東里先生家何在○山陰溪曲

晉王猷字徽之居山陰

對一

川平野

杜詩星垂平野闊

數椽茅屋

杜詩茅齋八九椽

昨夜岡

頭新雨過門前流水清如玉

杜詩美詩喬木上參天

搖新綠○疎籬下叢

菊

晉陶淵明



言來直學三詩  
秋一五卷

詩採菊東籬下反虛簷外蕭蕭竹李太白詩蕭

嘆古今得失是非榮辱韓退之詩棄置人間事

非又詩忘情任榮辱須信人歸去好世間萬

事何時足問此青春醞酒何如詩為此春酒今

朝熟

茗溪漁隱云余性樂恬退一丘一壑蓋將老

馬呂居仁所作此詞能具道何堵中事每一

兩零鈴秋別

柳耆卿

寒蟬淒切對長亭晚驟雨初歇都門囑飲無緒

方留恋處蘭舟催發古詩蘭舟盡執手相看淚

眼竟無語凝咽念去去千里烟波暮靄沉沉楚

天闊○多情自古傷離別更那堪冷落清秋節

今宵酒醒何處楊柳岸曉風殘月此去經年應

是良辰好景虛設古詩良辰好便縱有千種風

情更與何人說

一剪梅秋別

李易安

紅藕香殘玉簟秋輕解羅襦獨上蘭舟雲中誰

寄錦書來鴈字回時月滿西樓古詩書寄雲間

李易安有激  
于集朱淑真  
有形層編並  
行于世世可

古人所去去  
去客千里迢  
天一涯自  
有難乎其為  
情者

李易安有激  
于集朱淑真  
有形層編並  
行于世世可

廿五



華可方賀者  
驅者

月滿

○花月飄零水自流一種相思兩處閑愁

古詩一種相思兩處愁

此情無計可消除總下眉頭却上

心頭

茗溪漁隱云近時婦人能文詞者如趙明誠之妻李易安長于詞有漱玉集三卷行于世此詞頗盡離別之情當為拈出

鳳凰臺上意吹簫

李易安

香冷金猊

古詞金猊室

被翻紅浪起來慵自梳

頭任寶奩塵滿日上簾鉤

杜子美詩落

生怕離

別苦多少事欲說還休新來瘦非干病酒不是

悲秋○休休這回去也千萬遍陽關也則難留

念武陵人遠烟鎖秦樓

見秦穆公女弄

惟有樓

前流水應分我終日凝眸凝眸處從今又添一

段新愁

又自壽

鄭中卿

嗟來咄去彼天公把做小兒調戲蹀雪龍庭歸

未久還促炭州行李不半年間北湖南越一萬

三千里征衫著破著衫人可知矣○休問海角

天涯黃蕉丹荔自足供甘旨泛綠依紅無個事

山谷詞造化  
小兒无定擬  
雀巢去倒  
橫豎眼見  
皆如許

平聲五字詩餘

秋景五卷

十一



言... 卷...

時舞班衣而已。救蟻藤橋養魚盆沼。是亦經綸

手伊周安在。且須學老萊子。

西江月 警悟 朱希真

世事短如春夢。人情薄似秋雲。狂

天際秋雲薄。不須計較苦勞心。萬事元來有命。幸

遇三盃酒美。况逢一朵花新。片時歡樂且相親。

明日陰晴未定。此即及時

黃玉林謂希真又有一詞云。日日深。五酒滿。朝。小圃花開。自歌自舞。自寬懷。且喜无拘。無碍。青史几番春夢。紅塵多少奇才。不須計較。與安排。領取而今見在。此二詞。辭淺意

深。可以警世之役。役于非望之福者。

桂枝香 金陵懷古

王介甫

登臨送目。正故國晚秋。天

氣初肅。瀟灑澄江似練。江淨如練。登

翠峰如簇。征帆去棹。殘陽裡。背西風。酒旗斜矗。

綵舟雲淡。欲盡復攜美人登。綵舟。星河露起。白

華競逐。恨門外樓頭。悲懽相續。千古憑高對。此

謾嗟榮辱。六朝舊事隨

許仲晦詩玉樹歌殘玉臺  
遠近千官塚  
禾黍高低六  
代宮石墜埽  
雲曠亦兩江  
徒吹浪夜多  
風英雄一去  
豪華亦惟有  
青嶽冷中

羅鄴金陵登步詩憑高  
舒望眼今古一何殊

平... 卷...



言雅言言

秋景五卷

世

流水吳東晉宋齊梁陳並都金陵是為六朝但寒烟衰草凝綠杜詩

江頭宮殿擁千門絳柳新蒲為誰綠至今商女時時尚歌後庭遺

曲南史張貴妃傳陳後至遊宴後庭其曲有五樹後庭花畧曰璧月夜々滿瓊樹朝々新商

女嘗歌此

古今詞話云金陵懷古諸公寄詩于桂枝香凡三十餘首独介甫最為絕唱東坡見之不覺嘆息曰此老乃野狐精也

望海潮 贊賀

沈公述

山光凝翠川容如畫名都自古并州簫鼓拂天  
弓刀似水連營十萬貔貅古詞掌握貔貅十萬兵金騎是

省叙并州之形勢久遠往

古之凡流贊詞又是一格

長揪少年人一一錦帶吳鉤路入榆關鴈飛分  
水正宜秋○追思昔日風流有儒將醉吟才子  
狂遊松偃舊亭城高故固空餘舞榭歌樓方面  
倚賢侯便恐為霖雨歸去惟留好向西溪恣攜  
絃管宴蘭舟

秋霽 稟括東坡前赤壁賦 朱希真

壬戌之秋是蘇子與客泛舟赤壁舉酒屬客月  
明風細水光與天相接扣舷唱月桂棹蘭漿堪  
遊逸又有客能吹洞簫和聲嗚咽○追想孟德

此詞僅百餘言以坡老前

平聲道堂詩餘

秋景五卷

世

閣



赤壁賦包括  
殆不妙

困於周郎到今空有當時蹤跡  
算惟有清風明月

月古詩清凡明取之無禁用不竭  
客喜洗盞還

再酌既已同醉相與枕籍舟中  
始知東方晃然

既白

八聲甘州 追和東坡韻

鼉無咎

謂東坡未老賦歸來天未遣公歸  
向西湖兩處

秋波一種飛靄澄暉又擁竹西歌吹  
杜牧詩斜陽竹西路

晁氏和東坡此詞典雅俊逸可謂善李邕邱步者

歌吹是楊州僧老木蘭非一笑千秋事  
浮世危機○

莫倚平山欄檻是醉翁飲處  
歐陽文忠公知滁州日作亭瑯琊山

自号醉翁因以名亭後守揚州於僧寺建平山堂甚得觀覽之勝堂下手植柳數株後數年公

在翰林金華劉原父出守維揚出家樂飲餞親作朝中措之句江雨霏々送孤

鴻揮手相接眼中稀念平生相從江海任飄蓬

杜甫詩平生江海心不遣此心違登臨事更何須惜吹帽

淋衣

念奴嬌 西湖

辛幼安

晚風吹雨戰新荷聲亂明珠蒼壁誰把香奩妝

寶鏡雲錦周遭紅碧東坡詩貪看翠蓋與紅妝不覺湖邊一夜霜捲却天

机雲錦段從今飛鳥翻空遊魚吹浪慣聽笙歌

此段寫西湖之景

平聲古堂詩餘

火景五卷

七



言釋草堂詩集  
次段述西湖  
如森和靖  
放雀出入力  
号以不詞意

席坐中豪氣看君一飲千石○遙想處士風流

處士謂李  
林逋也鶴隨人去已作飛仙客此山移文山  
人去兮夜鶴

怨茅舍竹籬今在否林逋詩竹籬  
茅舍自甘心松竹已非畴

昔欲望當年望湖樓下水與雲寬窄醉中休問

斷腸爽葉消息

念奴嬌 洞庭湖

張于湖

洞庭青草近中秋更無一點風色玉界瓊田三

萬頃著我扁舟一葉素月分輝銀河共影表裏

俱澄徹油然心會妙處難與君說○應念嶺海

經年孤光自照肝肺皆水雪短髮蕭騷襟袖冷

穩泛滄浪空闊盡滄西江細傾北斗萬象為賓

客扣舷一笑不知今夕何夕

長相思 錢塘

白居易

汴水流泗水流流到瓜州古渡頭吳山點點愁

○思悠悠恨悠悠恨到歸時方始休月明人倚

樓

花庵詞選云居易此詞上四句皆說錢塘景  
并載長相思一闋云深畫眉淺畫眉蟬鬢  
鬢雲滿衣陽臺行兩回○巫山高巫山低暮  
雨蕭蕭郎不歸空房獨守時蓋詠閨怨也此

心鏡相皎澄  
徹廣大至十  
万象為賓客  
司馬寺地

樂天此詩詞  
調取於人



二調非後世作者所可及也

又山驛

万俟雅言

詞客極替雅言之調矣不必更評

短長亭古今情樓外涼蟾一暈生雨餘秋更清  
○暮雲平暮山橫幾葉秋聲和鴈聲行人不要

聽

玉林詞客云雅言之詞之至者也發妙旨于律呂之中運巧思于斧斤之外工而平和而雅此諸刻琢句意而求精麗者豈不遠哉

洞仙歌 垂虹橋

林外

虹光映檻搖金電烟氣浮

飛梁壓水飛梁橋也尔雅釋名橋水梁也虹影澄清曉橋里漁

空擲玉危句意何等冠冕宏大可為此評

村半烟草嘆今來古往淮南子齊俗訓行古來今謂之宙物換

人非天地裏惟有江山不老○雨中風帽郭林宗馬

雨其中墊而折其角○孟加四海誰知我一劍

橫空幾番過按玉龍嘶未斷月冷波寒歸去也

林屋洞門無鎖韓文公詩洞門無鎖認雲屏烟障

是吾廬淵明詩吾廬亦愛吾廬任滿地蒼苔年年不掃杜子美詩

十年茅屋荒苔苔

古今詞話云此詞乃近時林外題于吳江垂虹亭世或傳以為呂洞賓所作非也

唐多令 武昌

劉改之



劉公重慶武昌鶴樓既江山之如故而人物非昔故作此詞

蘆葉滿汀洲寒沙帶淺流二十年重慶南樓柳

下繫船猶未穩能幾日又中秋○黃鶴斷磯頭

故人曾到否舊江山都是新愁欲買桂花重載

酒終不似少年遊更記武昌府有黃雀山因建樓名黃鶴樓此詞亦因山之名而

名也

蘇軾遮懷舊

范希文

碧雲天黃葉地秋色連波波上寒烟翠山陰斜

陽天接水芳草無情更在斜陽外○黯香魂追

旅思夜夜除非好夢留人睡明月樓高休獨倚

酒入愁腸化作相思淚

天仙子水閣

沈會宗

景物因人成勝槩滿目更無塵可礙等閑簾幕

小欄杆衣未解心先快明月清風如有待社詩

如有詩○誰信門前車馬隘別是人間閑世界白

坐中無物不清凉山一帶

水一派流水白雲長自在

茗溪漁隱云賈芸老有水閣在茗溪之上景物清曠會宗為賦此詞其後水閣易主今已推毀久矣遺址正与余水閣相近同在一岸景物悉如會宗之詞故余嘗有鄙句云三間

現甚溪所云賈園沈詞昔謂稱勝之屬以彼世事反覆苦今同去有如此者

鄉魂旅思如以下數句詞意死切



言程首...

水閣賈芸老一首佳詞沈会宗無限當時好明月如今總屬績溪翁蓋謂此也

滿江紅 漁舟

張子野

紅蓼花繁黃蘆葉亂夜深玉露初零霽天空闊  
雲淡楚江清獨棹孤蓬小艇悠悠過烟渚沙汀

金鈎細絲綸慢捲牽動一潭星

列湯問篇以獨  
繭絲為綸芒鉞

為鈎荆篠為竿剖粒為餌  
引盈車之魚于百尺之淵

時時橫短笛

牧歌  
短笛

橫吹隔  
龍聞

清風皓月相與忘形任人笑生涯泛梗

飄萍

杜詩乱醉是生涯  
返飄萍泛而蓬轉

飲罷不妨醉臥塵勞

事有耳誰聽江風靜日高未起

茶歌日高文  
五睡正濃枕

上酒微醒

漁家傲 漁父

謝無逸

秋水無痕清見底

杜詩秋水  
清無底

蓼花汀上西風起

一葉小舟煙霧裏

韓文公詩共泛  
蒲相一葉舟

蘭棹艤柳條

帶雨穿雙鯉○自嘆直鈎無處使

周姜太公鈎  
于渭用直鈎

笛聲吹徹雲山翠鱸落落

刀紅縷細新酒美醉來獨枕蓑衣睡

呂洞賓詩  
云不脫蓑

衣臥  
月明

浣溪沙 漁父

黃魯直

平聲...

...

...

古之藉漁而  
隱如呂尚疾  
陵而下陸電  
蒙為江湖散  
人張志和号  
烟波釣叟皆  
得其樂者

漁秋宵之景  
寫一葉扁舟  
于鳧渚鷗汀  
之中消洒脫  
塵看雲中太  
自得之意



机頭浦皆地名漁父出入之所

新婦磯頭眉黛愁女兒浦口眼波秋驚魚錯認月沉鉤○青筠笠前無限事綠蓑衣底一時休

斜風細雨轉船頭

東坡云黃魯直作此詞清新婉麗聞其得意自以水光山色替却玉肌花貌此乃真得漁父之凡也然終出新婦机又入女兒浦此漁父無乃太孟浪也

水龍吟詠笛

蘇東坡

楚山修竹如雲異材秀出千林表龍鬚半剪鳳

膺微漲玉肌雲繞木落淮南雨情雲夢月明風

裊秋自中郎不目元蔡邕為中郎將邕初避難

為祿邕仰而盼之曰此良竹也桓伊去後前知取以為笛奇声独絕傳至于今

辜負秋多少○聞道嶺南太守後堂深綠珠嬌

小綠珠石崇之妾素善吹笛綺牕學弄梁州初遍霓裳未了

楊貴妃外傳梁州乃開元間西梁州所獻之曲也其詞則貴妃為之天室間雍公遠侍明皇中

秋宴至遠奏曰陛下能從臣遊乎命取桂枝杖向空中擲之如大橋色如白金上同行數十里

至大城關公遠曰此月宮也仙女數十羽衣飄然舞于廣庭中上問此為何曲曰霓裳羽衣曲

也上密記其声節及回即喚樂人象其音調製為霓裳羽衣之曲初遍謂如今樂府諸大典凡

數十解于韻前則有排遍謂如今樂府諸大典凡有延遍初遍豈非排遍之首解乎嚳徵含宮泛

商流羽宋玉對楚王問引商刻角雜以一聲雲流徵國中屬和者不過數人也

愚溪云舊製取良聲存一節上間帶藏枝節而束

之即以下若膺則微漲而全体皆須

自淨龍鬚三句形容殆尽



言樂首... 柳... 四...

杪〔文選〕古詩長笛為使君洗盡蠻風瘴雨作霜  
天曉

金菊對芙蓉桂花 僧仲殊

花則一名種分三色嫩紅妖白嬌黃〔爾雅〕鄧林

木樨花淡白其淡紅者謂〔韓詩〕時秋積雨正清秋佳景雨霽風

得甘人香  
飄十里帛  
三秋句意

涼〔韓詩〕時秋積雨郊墟十里飄蘭麝瀟灑處旖

一枝擬問姮  
娥乞管取花  
勢乃占頭正  
似此括

旒非常自然羊韻開時不惹蝶亂蜂狂〔謝无逸〕詠木樨

何處離兌中央引騷人乘興廣賦詩章幾多才

子爭攀折嫦娥道三種清香狀元紅是黃為樓  
眼白探花郎

念奴嬌荷花 僧仲殊

水楓葉下乍湖光清淺涼生商素西帝宸遊羅

散清香淨小  
葉帶雨乘凡  
張蓋製表之  
句並見此詞  
一幸翻成自  
得標格

翠蓋〔西帝謂白帝也〕杜擁出三千宮女〔白居易〕怨女

搖拽〔古詩〕歌聲搖浣沙人在何處〔別岸〕孤裊

一枝廣寒宮殿〔古詞〕廣寒宮未冷落淒愁苦雪

艷冰肌消淡泊偷把胭脂勻注媚臉籠霞芳心

此... 四...



泣露不肯為雲雨金波影裏前天文志月為誰

長恁凝竚

卜筭子孤鴻

蘇子瞻

缺月掛疎桐漏斷人初靜時見幽人獨往來縹

緲孤鴻影○驚起却回頭文選杜牧之詩起暮天沙上鷺有

恨無人省揀盡寒枝不肯棲寂寞吳江冷崔信明詩

楓落吳江冷

黃山谷云東坡道人在黃州作此詞語意高妙似非吃烟火人語自非胸中有万卷書筆下無一占塵俗氣孰能到此

若溪漁隱云揀盡寒枝不肯棲之句或云

雁未嘗棲宿樹枝惟在田野葦葉間或改作寒蘆亦是但此詞本詠夜景耳至換頭但只說鴻正如賀新郎詞乳燕飛華屋本詠夏景至換頭只說榴花蓋作文之法語

衡陽居士云缺月刺明微也漏斷暗時也幽人不得志也往來無助也驚鴻資人安也

回頭愛君不忘也無人省君不察也揀盡寒枝不肯棲不偷安於高位也寂寞吳江冷非所安也此詩與

考槃詩極相似

蝶戀花深秋

晏叔原

庭院碧苔紅葉遍韓愈詩正值黃菊開時已近

重陽宴日日露荷凋綠扇粉塘烟水明如練賦

高秋景物目寓之而成色耳得之而為

平聲

入聲

四六



詩餘草堂詩餘  
志可喜非  
在大情何如  
耳

詩餘草堂詩餘  
○試倚涼風醒酒面

○試倚涼風醒酒面

古詩更凡吹

鴈字

來時

韓偓詩鴈字

恰向層樓見幾點護霜雲影

韓偓詩雲護

誰家蘆管吟秋怨

唐書胡人捲

胡笳○杜牧詩風

胡笳怨思長

新刻草堂詩餘評林卷之五終

新刻評釋草堂詩餘目錄卷之六

冬景 凡五十二首

紅林擒近 冬初

周美成

望梅 小春

柳耆卿

南鄉子 曉行

周美成

滿庭芳 晚景

秦少游

浣溪沙 晚景

賀方回

南鄉子 夜景

秦少游

少年遊 曉行

林少瞻



白苧

冬景

柳耆卿

漁家傲

冬景

六一居士

菩薩蠻

冬景

黃叔暘

滿庭芳

冬景

康伯可

天香

冬景

王克

早梅芳

冬景

周美成

滿路花

冬景

周美成

梅花引

冬景

万俟雅言

少年遊

冬景

周美成

桃源憶故人

冬景

秦少游

木蘭花令

冬景

徐昌圖

憶王孫

冬景

六一居士

如夢令

冬景

秦少游

點絳脣

冬景

汪彥章

驀山溪

早梅

曹元龍

孤鶯

早梅

朱希真

絳都春

梅花

朱希真

望海潮

梅花

秦少游



西江月 梅花 蘇子瞻

念奴嬌 梅花 朱希真

玉燭新 梅花 周美成

花犯 梅花 周美成

漢宮春 詠梅 晁叔用

天香 對梅花懷王侍御 劉方叔

望遠行 冬雪 柳耆卿

紅林擒近 冬雪 周美成

女冠子 雪景 周美成

醜奴兒令 詠雪 康伯可

清平樂 詠雪 孫夫人

憶秦娥 詠雪 張安國

念奴嬌 詠雪 張安國

玉女遊仙 佩佳人 柳耆卿

醉落魄 詠佳人吹笛 張子野

菩薩蠻 離別 孫巨源

遶佛閣 旅况 周美成

南鄉子 風情 又

滿路花 風情 朱希真

平聲

卷六

三



江城梅花引閨情

秦伯可

菩薩蠻 閨情

李太白

念奴嬌 赤壁懷古

蘇子瞻

賀新郎 藥括東坡後赤壁

宗謙父

千秋歲 慶壽

辛幼安

賀新郎 吉席

辛幼安

滿庭芳 吉席

胡浩然

送我入門來除夕

又

東風齊著力除夕

胡浩然

鷓鴣天 除夕

朱希真 六卷

新刻註釋草堂詩餘評林卷之六

翰林

九我 李廷機 批評

啟東 翁正春 校正

書林 龍峰 徐憲成 梓行

冬景類

紅林擒近冬初 周美成

叙各初景物 須以青女傳

風雪驚初霽水鄉增暮寒樹杪墮毛羽簷牙掛

霜信小春梅 藍旋寺語為

琅玕纔喜堆門積巷可惜迤邐銷殘漸看低竹

佳此以尺雪 奈冷言似太

翩翩清池漲微瀾○步履晴正好宴席晚方歡



平

梅花耐冷亭亭春入冰盤對山前橫素愁雲變色放盃同窺高處看

望梅小春

柳耆卿

形容梅處極其精練大家手筆也

小寒時節正同雲暮慘勁風朝冽信蚤梅偏占陽和向日處凌晨數枝先發時有香來望明艷遙知非雪展礪金嫩蕊弄粉素英旖旎清徹○仙姿更誰並列有幽光照水疎影籠月且大家留倚欄杆聞醺醪飛看錦牋吟閱飛李春花古詩正芬芳料比此芬芳俱別見和羹大用莫把

以李比小人以梅比君子

翠條謾折

南鄉子曉景

周美成

狀冬日之曉即事書懷

晨色動妝樓

唐史建昌宮詞云晨光未出

短燭

熒熒悄未收自在開薰風不定颼颼池面冰漸

趁水流

文選吳均詩云散漫下水漸

○早起怯梳頭欲縮雲

鬟又却休不會沉吟思底事凝眸兩點春山滿

鏡愁

滿庭芳晚景

秦少游

山抹微雲

杜甫月詩綴破微雲月

天連衰草畫角聲斷譙

蓬萊旧事少游之情思也

正字聲重堂詩餘

秦少游

二



言程卓言會  
后又有暗解  
分之句東坡  
極善此詞

門暫停征棹聊共飲離樽李白詩別離有相多

少蓬萊舊事空回首烟靄紛紛斜陽外寒鴉數

點流水遶孤村杜詩孤村○銷魂當際文選江淹別賦

黯然銷魂惟別而已○天寶遺事香囊暗解羅

帶輕分謾贏得秦樓薄倖名存此去何時見也

襟袖上空染啼痕杜詩啼幸傷情處韓詩凄然

高城望斷杜詩望極燈火已黃昏文選韓退之

昏

藝苑雌黃云程公闢守會稽少游客焉館之蓬萊閣一日席上有所悅自尔眷眷不能忘

因賦長短句所謂多少蓬萊旧事空回首烟靄紛紛是也其詞極為東坡所稱道取其首

句呼之為山林微雲君中間有寒鴉數點流

水遶孤村之句人皆以為少游自造此語殊不知亦有本予在臨安見平江梅知录云

隋煬帝詩寒鴉千萬點流水遶孤村少游用此語也予又嘗讀李义山效徐陵体贈更衣

云輕寒衣省便金斗熨沉香乃知少游詞玉

籠金斗熨沉香与夫睡起熨沉香

玉腕不勝金斗其話亦有來處

茗溪云鼉無咎謂少游斜阳外寒鴉數點流水遶孤村雖不識字人亦知是天生好語其

衰之如此

浣溪沙晚景 賀方回

鷺外紅綃一縷霞淡黃楊柳帶棲鴉玉人和月

暮鴉冬月晚

景城入三昧

平聲字少詩餘



言  
析梅花○笑撚粉香歸綉戶半垂羅幙護牕紗  
東風寒似夜來此

漁隱叢話云詞欲全篇好極難得如賀方回淡黃楊柳帶棲鴉秦處度藕絲清香勝花氣二句寫景詠物造微入妙其全篇則不逮此也

南鄉子 夜景

秦少游

萬籟寂無聲

莊子子游曰地籟則衆竅是已人籟則系竹是已敢問天籟子綦曰

叙冬夜之景在胸中流出以梅花為故人便見不孤

夫吹万不同而使其自己成

香斷燈昏吟未穩淒清只有霜華畔月明

魏鶴山詩衾鐵稜稜近五更

霜溪素月高○趙紫芝詩禽翻竹葉霜初下人立梅花月正高云云

○應是夜寒

杜詩

凝惱得梅花睡不成我念梅花花念我關情起

看清冰滿玉餅

少年遊 曉行

林少瞻

描画出曉行凡景宛如親身經歷

霽霞散曉月猶明疎木掛殘星山逕人稀翠蘿

深處啼鳥兩三聲○霜華重逼雲裘冷心共馬

蹄輕十里青山一溪流水

古詞一溪流水綠灣環

都做許多情

多情

白苧冬景

柳耆卿

繡簾垂盡堂悄寒風浙瀝遙天萬里黯淡同雲

雪紛紛六出散奇葩妝



占瑤樓幾萬家無意去梅爭冷煖有心為國報年華

幕幕漸紛紛六花零散空碧韓詩外傳凡草木花多五出雪花出姑射宴瑤池把碎玉零珠拋擲林巒望中

高下瓊瑤一色古詞瓊瑤嚴子陵釣臺炭光字子陵光

武即位除諫議大夫不屈乃耕于富春山後名其處為嚴陵灘馬上有釣臺乃子陵舊釣處

歸路迷蹤跡○追惜燕然畫角寶簷珊瑚是侍

丞相虛作銀城換得當此際偏宜訪袁安宅袁安

大雪尺餘洛陽令身出按行見民家皆除雪

出至袁安門无有行路謂安已死令人除雪入戶見安僵臥問何不出安曰

大雪人皆飢寒不宜干人 醺々醉了任他斂舞困玉壺傾側又是東君暗遣花神先報南國

昨夜江梅漏泄春消息

漁家傲 冬景

六一居士

十月小春梅蕊綻初學記冬日其暖如春故謂之小春紅爐暖閣

新烟遍杜詩炬存火似紅牽華錄十月朔有言進煖炉炭民間置酒作煖閣試煖會

錦帳美人貪睡煖羞起嬾玉壺一夜冰嘶滿鮑

遠詩清如玉壺冰凡俗通冰流日斯 ○樓上四垂簾不捲天寒山

色偏空遠風急鴈行吹字斷紅日晚江天雪意

雲撩亂消湘入景江天暮雲

菩薩蠻 冬景

黃叔暘

西京雜記建亥之月謂之正月上雖用事而阴不孤立此月純明燦然无四故謂之明月

此處寒雪白梅芳併作十分春色矣



雪梅月之景  
自是清雅可  
人

南山未解松梢雪，西山已掛梅梢月。說似玉林人，人間無此清。○此身元是客，小住娛今夕。拍手凭欄干，霜風吹鬢寒。

鍾台云此詞小令皆載冬景類因遺失故今併附之

滿庭芳冬景

康伯可

引東坡詞云  
香霧寒驚  
半破清泉流  
而怯初嘗  
吳姬三日手梳  
香富麗有味

霜幕風簾閑，齋小戶素蟾初上。雕籠玉盃醺醖，還與可人同。古鼎沉烟篆，細玉筭破橙橘香濃。梳妝嬾，脂輕粉薄，約畧淡眉峰。○清新歌幾許，低隨慢唱，語笑相供。道文書針線，今夜休攻。莫厭蘭膏更繼，明朝又紛冗，匆匆酌酹也。冠兒未卸，先把被兒烘。

天香冬景

王充

霜瓦鴛鴦風簾翡翠

季白長恨歌鴛鴦瓦冷霜華重翡翠衾寒誰與共

今年蚤是寒少，矮釘明牕，側開朱戶。斷莫亂教人到重冷，未解雲共雪商量不少。古詞雲情兩意商量雪

青帳垂纜，要密紅放開空小。呵梅弄妝試巧，繡羅衣，瑞雪芝草。伴我語時同語，笑時同笑。已被金樽勸酒，又唱個新詞，故相惱。盡道窮冬元

古詩稜凍  
結鴛鴦瓦涼  
宋優翡翠  
衾可為此景  
評



言... 冬景... 六

來恁好

早梅芳冬景

周美成

花竹深房櫳好夜闌無人到易窺其戶隔牕寒

雨向壁孤燈弄餘照李賀詩云向壁燈垂照淚多羅袖重

意密鶯聲小正魂驚夢怯門外已知曉○去難

留話未了早促登途道風披宿霧露洗初陽射

林表亂愁眉遠覽苦語繁懷抱謾回頭更堪歸

路杳

滿路花冬景

周美成

金花落燼燈韓愈詩囊裏挑金粟銀鑠鳴牕雪

庭深微漏斷行人絕風靡不定竹圍琅玕折杜詩

几扉掩不定杜荀鶴詩岩谷唯聞折竹聲蘇子瞻詩錄竹琅玕色

玉人新間閣晉裴楷容儀俊爽時謂之玉人著甚悰情杜子美詩翠香

更當恁地時節○無言欹枕陳薦燕子樓詩凡青

帳底流清血韓子卞和抱玉泣于荆山下淚盡繼之以血也愁

如春後絮來相接杜牧詩楚岸柳何窮別愁紛若絮知他那裏

爭信人心切除共天公說不成也還似伊無箇

分別

發運冬景而感安之意溢於言外

古詩燈殘偏有焰雲盡却无声似此景

欹枕小方牀寒宵故意長同其凄楚

平... 冬景... 六



詩經草堂詩

梅花引冬景

万俟雅言

曉風酸曉霜乾一岸南飛人度開客衣單客衣

單千里斷魂空歌行路難○寒梅驚破前村雪

冬景叙出  
客中事極當  
即景喻人兩  
得其旨

唐詩前林深雪寒雞啼破西樓月唐詩雜聲酒

賜寬酒賜寬家在日邊晉明帝勿聰哲長安使

孰遠近对曰長安近不堪頻倚欄來元帝問曰日与長安

少年遊冬景

周美成

并刀如水杜詩馬得并吳鹽勝雪李詩吳鹽如

織手破新橙古詩織手錦幄初溫山谷詩十獸

冬景行

有味

烟不斷相對坐調笙○低聲問向誰行宿城上

已三更馬滑霜濃杜詩只愁騎馬活不如休去

直自少人行

桃源憶故人冬景

秦少游

玉樓深鎖薄情種文選天上清夜悠悠誰共羞

見枕衾鴛鳳悶則和衣擁○無端畫角嚴城動

形容冬夜景  
色人情如極  
其工巧

杜詩城角秋驚破一番新夢陶外月華霜重

生畫角哀聽徹梅花弄李白詩云笛奏梅花曲王

月華照靜夜介甫詩榆葉沙城冷梅花

水國

偏

人



木蘭花令冬景

徐昌圖

沉檀烟起盤紅霧一翦霜風吹繡戶漢宮花面

學梅妝宋武帝女壽陽公主人日臥於含章簷下梅花落公主額上成五出之花拂之

不去後宮人效謝女雪詩裁柳絮日內集兒女

講論文義俄而驟雪公欣然曰白雪紛々何所

似兄子朗兒曰撒鹽空中差可擬兄女道蘊曰

未若柳絮因風起公大笑為樂兄女後適凝之○長垂天幕孤鸞舞旋

灸銀笙雙鳳語潘岳笙賦寫鳳翼以紅牕酒病

憶王孫冬景

六一居士

對寒冰冷覺相思無夢處

同雲風掃雪初晴天外孤鴻三兩聲唐詩雪意

地秋聲不斷鴈連聲獨擁寒衾不忍聽月籠明牕外梅花

影瘦橫陳成之詩半牕圖畫梅如夢令冬景

秦少游

冬夜月明如水唐詩月光如水風緊驛亭深閉夢

破鼠窺燈霜送曉寒侵被古詩霜寒無寐門外

馬嘶人起

點絳脣冬景

汪彥章

新月娟娟文選柳子厚月夜寒江靜山銜斗此乃月落寫

如蛾眉

凡宋侵夜沈

亦此意



帝霜滿天景

斗也詩選起來搔首詩搔首梅影橫牕瘦詩杜

江靜如練詩選好個霜天杜詩天宇閑却傳杯手詩韓

臆外梅詩選君知否亂鴉啼後杜詩帝

鴉歸興濃如酒

驀山溪 早梅

曹元龍

洗妝真態唐詩兩洗宮不假鉛華飾唐詩洗出

肌竹外一枝斜林和靖詩竹外想佳人天寒日

暮杜詩天寒翠袖黃昏院落無處著清香風細

細雪垂々何況江頭路○月邊疎影夢到魂銷

處結子欲黃時又須作廉纖細雨見前孤芳一

世供斷有情愁消瘦損唐詩冰肌消東陽也試

問花知否

孤鶯早梅

朱希真

天然標格是小萼堆紅芳姿凝白淡泞新妝淺

點壽陽宮額見前東君想留厚意倩年年與傳

消息昨夜前村雪裏有一枝先折僧齊已詩前

夜一○念故人何處水雲隔縱驛使相逢難寄

春色試問丹青手是怎生描得曉來一番雨過

古人也

坡公詩羅浮山下梅花村  
白玉為骨冰為魂  
初疑月掛樹取  
一  
昏亦言其國  
色天香可共

古詩苦被東  
凡着意催初  
无心事占春  
壯年力振  
南枝信不許  
辟秀作伴開  
可為此評

平聲字

卷六

十一



言... 卷...

古詩一番新 更那堪數聲羌笛歸去和羹未晚

雨潤寒梅 勸行人休摘

絳都春 梅花

朱希真

寒陰漸曉報驛使探春南枝開早

此等詞華如 良金出冶煨 煉精神良璧 出璞追環温 潤

前應到化工不管朱門閉也暗傳音耗

白王堂前一樹梅今朝已見數枝開 自家門戶重開春色幾何得入來

笑靨稱嬌面 愛學宮妝新

巧幾度醉吟獨倚欄杆 黃昏後月

籠疎影橫斜照更莫待單于吹老便須折取歸

來膽鉞頓了

望海潮 梅花

秦少游

梅英疎淡冰漸溶洩 東風暗換年

華又詩東凡一夜寄梅金谷俊游銅駝巷陌

金谷銅駝非故鄉註金新晴細履平沙

長記誤隨車正絮翻葉舞

芳思交加柳下桃溪

逐馬散 銀盃

可入凡味在 此數語古詩 若同桃李發 宜前到山家 之句意同

平聲...

上



分春色到人家杜詩春色到江亭○西園夜欲鳴笳詩

清夜遊西園飛蓋相追隨○又鳴笳翼高蓋疊鼓送華輶有華燈礙月飛蓋

妨花蘭苑未空楚辭既滋行人漸老重來世事

堪嗟烟溟酒旗斜陳克詩烟店但倚樓極目劉

藏他倚樓反極目總無少時見樓鴉無柰歸心杜詩歸心折大刀暗

隨水到天涯杜詩各在天涯

西江月 梅花

蘇子瞻

玉骨那堪瘴霧梅聖俞集梅詩玉骨綃裳韻太孤天教飛雪伴清癯冰肌

自有仙風海仙時遣探芳叢到掛綠毛么鳳海南

有珍禽名倒掛子○素面翻嫌粉澆洗妝不褪

唇紅高情已逐曉雲空不與梨花同夢

吟齋夜話東坡在惠州作梅花詞時侍兒名朝雲者新亡其寓意蓋為朝雲作也

若溪漁隱云王直方詩話載鼉以道云說之初見東坡詞便知道此老須過海只為古今

人不曾道到此須罰教去此言鄙俚近于忌人之長幸人之禍直方無識載之詩話寧不

畏人之譏誚乎

念奴嬌 梅花

朱希真

見梅驚笑問經年何處收香藏白似語如愁却

問我何苦紅塵久客觀裡栽桃劉禹錫詩玄都觀裡桃千樹盡

此言梅之潔白芬芳凌雪

爾時張翥凡曰冰姿玉骨世外佳人但恨無傾城之笑耳

袁豐之宅后



詩經章句  
傲霜喻君子  
持立独行豈  
若小人墜乎

是刘郎  
去後栽  
獨傲霜雪  
且與管領春回孤標爭肯接雄蜂  
雌蝶豈是無情知受了多少凄凉風月寄驛人  
遙和羨心在謾使苦塵歇東風寂寞可人誰為  
攀折

玉燭新梅花

周美成

林逋詩  
芳  
搖落鮮妍  
百斷凡情向

溪源新蠟後見數點江梅翦裁初就暈酥砌玉  
芳英嫩故把春心輕漏前村昨夜見前想弄玉  
黃昏時候孤岸峭疎影橫斜濃香暗沾襟袖

小園疎影橫  
斜水清淺暗  
香浮動月黃  
昏可為此評

樽前賦與多才問嶺外風光故人知否壽陽謾

鬪壽陽公主事  
註見前篇

終不似照水一枝清瘦

琴參梅  
花詩云

數枝清瘦

出疎籬  
徒步移遠梅亂  
插繁花向晴昊

杜子美  
詩安得

須臾道羌管無情看看又奏李賀

奏落梅

按孫濟師有落梅詞菩薩蠻一声羌笛吹鳴咽玉溪半夜梅翻雪江月正茫茫斷橋流水香吳含章春欲暮落日千山雨一点着枝酸吳姬先齒寒亦是詠羌笛奏落梅之事今併附見于此

花犯梅花

周美成



態隨意出辭  
堪机生天孫  
手織不是過  
也昔人謂梅  
詞以此為冠  
誠然也

粉牆低梅花照眼依然舊風味杜詩花枝照眼句還成林歌詩

解將声調曲中吹露痕輕綴疑淨洗鉛華無限

佳麗王介甫梅詩不藉鉛華知国色去年勝賞曾孤倚冰盤共

宴喜更可惜雪中高樹香篝薰素被杜詩雪樹元同色

○今年對花最匆匆相逢知有限依依愁悴凝

望久青苔上旋看飛墜相將見晚圓薦酒入正

在空江烟浪裏但夢想一枝瀟灑黃昏斜照水

李林逋詩疎影橫斜水清淺暗香浮動月黃昏

王林詞話云此只詠梅花而紆徐反覆道尽三年間事昔人謂好詩圓美流轉如彈丸余

于此梅詞最為第一

○漢宮春詠梅

鼃叔用

瀟灑江梅向竹梢深處橫兩三枝東君也不愛

惜雪壓風欺無情燕子怕春寒輕失佳期惟是

有南來歸鴈年年嘗見開時文選漢武帝秋凡

歸南○清淺小溪如練謝灵運詩澄江靜如練問玉堂何似

茅舍疎籬傷心故人去後冷落新詩微雲淡月

對孤芳分付他誰空自倚清香未減風流不在

人知

此詞咏梅不  
讓暗香疎影  
之句所謂相  
如瑟素女肖  
自是動人音  
律



吾溪漁隱云此詞用玉堂故事乃引用薛維翰詩白玉堂前一樹梅或又云宮苑中之玉堂非也

又云曾端伯編樂府雅詞以此詞為李漢老作非也乃鼂叔用作政和間以獻蔡攸是時朝廷方與大晟府蔡攸攜此詞呈其父云今日于樂府之中得一人耳蔡京覽其詞喜之即除叔用於大晟府

天香對梅花懷王侍御 劉方叔

三友吟君子  
虛心問大夫  
梅花同事沒  
稱呼梅花後  
問松和竹曾  
有凋葉手段

漠漠江臯迢迢驛路天教為春傳信萬木叢邊  
百花頭上不管雪飛風緊尋交訪舊惟翠竹寒  
松相認不意牽詩動興何心襯妝添暈○孤標

最甘冷落不許蝶親蜂近直自從來潔白個中

清韻儘做重聞寒管也何害香銷粉痕盡待到

和羹纔明底蘊

望遠行 冬雪

柳耆卿

長空降瑞左傳豐年之瑞雪盈尺寒風翦淅淅瑤花初下

亂飄僧舍密灑歌樓見前迤邐漸迷鴛瓦好是

漁人披得一簑歸去江上晚來堪畫鄭谷詩江上晚來堪

盡處漁人披得一簑歸滿長安高却旗亭酒價雪詩長安酒價高

○幽雅乘興最宜訪戴泛小棹越溪瀟灑史記晉王

此以雪中之  
景中之人  
互言詞令上  
乘也



用謝惠連庭  
列瑤階林挺  
曠樹等句形  
容雪之白

子猷雪夜乘舟訪戴  
安道越溪剡溪也  
皓鶴奪鮮白鷗失素出謝惠連

雪賦云：千里廣鋪寒野須信幽蘭歌斷同雲收盡

詩上天同雲別有瑤臺瓊樹放一輪明月交光

清夜

紅林擒近 冬雪

周美成

高柳春纒軟凍梅寒更香暮雪助清峭玉塵散

林塘何遜誰言非玉塵那堪飄風遞冷故遣度幙穿牕

似欲料理新妝季白詞可憐飛燕倚新妝呵手弄絲簧唐宮女詩

云金刀呵手裁○冷落詞賦客蕭索水雲鄉舒亶詩故園正在水

吟詩酌酒良  
有以也

雲鄉謝惠連雪賦梁玉遊于兔園召鄒生延援  
枚臯相如授簡于司馬曰抽子秘思為賦之

毫授簡風流猶憶東梁望虛簷徐轉回廊未掃

夜長莫惜空酒觴

女冠子 雪景

周美成

同雲密布撒梨花無數飛舞樓臺悄似玉向紅

爐暖閣院宇深沉廣排筵會聽笙歌猶未徹詞古

笙歌擁畫堂漸覺輕寒透簾穿戶亂飄僧舍密灑歌

樓酒帘如故鄭谷雪詩亂飄僧舍茶烟濕密灑高樓酒力微○想樵人

山徑迷蹤路料漁父收綸罷釣歸南浦路無伴

此詞全以唐  
人詩句演成  
一篇絕妙

与曉樹故開  
花惹思夜牕  
添起月精神  
之句情其深

平聲五字詩

卷六

七



邃

侶見孤村寂寞招颭酒旗斜處南軒孤鴈過  
嚙聲聲又無書度見獵梅枝上嫩葉兩兩三三  
微吐

醜奴兒令 詠雪

康伯可

馮夷翦破澄溪練馮夷河伯也謝玄暉詩澄江靜如練着地無痕

柳絮梅花處春春霍都雪詩不辨梅花與柳花○山陰此夜

明如畫王徽之君山陰雪夜初霽月色明朗忽

門恐有扁舟乘興人反人問其故曰乘興而來與月滿前村莫掩溪

此備言雪景之可樂而幸古人事以矣之

花庵詞客云順庵作此詞促養直赴雪夜溪堂之約

一本澄溪作澄江飛下同雲作吹下紛柳絮梅花處春作柳絮楊花觸處春既用柳絮又用楊花此是開門閉戶掩柴扉也月滿前村作月破黃昏既曰此夜又破黃昏意亦重復耳

清平樂 詠雪

孫夫人

悠悠颺颺做盡輕模樣夜半蕭蕭牕外響多在

梅邊竹上○朱樓向晚簾開六花片片飛來無

柰薰爐烟霧騰騰扶上金釵

憶秦娥 詠雪

張安國

形容飛雪之態極則且不露本來面目妙手

平聲五字三詩餘

卷六

三



路迷、路句  
俱指雪上

雲垂幕陰風慘淡天花落天花落千林瓊玖滿

空鸞鶴謂雪如瓊玖之滿空也○征車渺渺穿花

薄路迷迷路增離索揚子離群而索增離索楚溪山

水碧湘樓閣

念奴嬌 詠雪

張安國

朔風吹雨送淒涼天意垂垂欲雪萬里南荒雲

霧滿弱水蓬萊相接凍合龍岡寒侵銅柱碧海

冰澌結憑高一笑問君何處炎熱○家在楚尾

吳頭歸期猶未對此驚時節記得年時貂帽煖

首段同雪而  
且吟咏次段  
以雪而吐心  
事家在楚尾  
吳頭以下數

向身安心樂  
何有于顧盼

鐵馬千羣觀獵狐兔成車歌鍾殷地歸踏層城  
月持盃且醉不須北望淒切

玉女搖僊佩佳人

柳耆卿

飛瓊伴侶偶別珠宮未返神僊行綴漢武帝內傳西王母

前段以仙姬  
喻佳人見天  
香國色之雅  
觀次段以古  
人方才子見  
男才女貌之  
相宜

呼武帝共坐許飛瓊鼓雲和之曲○唐許渾嘗

夢登山有宮室乘雲既入見數人方飲酒招之

至暮不罷賦詩曰曉入瑤臺露氣清座中惟有

許飛瓊塵心未盡俗緣在千里關山空月明他

日復夢至其所飛瓊曰子何故顯予姓名人間

乎座中即改曰天凡吹下步虛聲飛瓊曰善伴

合也○秘要經曰仙取次梳妝尋常言語有得

宮中有藥宮珠闕也

許多姝麗擬把名花比恐傍人笑我談何容易



細思筭奇葩艷卉惟是深紅淺白而已爭如這

多情占得人間千嬌百媚○須信畫堂繡閣皓

月清風忍把光陰輕棄自古及今佳人才子少

得當年雙美不傳賈大夫惡娶妻美其妻三年不言不笑唐刺史韋諷有女美擇

其宜歸告妻曰常求佳婿今得之矣明日請其族使觀之其婿裴寬碧衣瘠而長甫入族人皆

笑呼碧鶴雀此夫惡而婦美者也襄陽記諸葛孔明常擇婦而娶阿承醜女俚諺曰莫作孔明娶

婦正得阿承醜女登徒子之妻蓬頭岑耳缺唇露齒傍行踽踽又疥且痔登徒子悅之生五子

此夫美而婦惡者也自古及今少双美似此之類且恁相偎倚未消得

憐我多才多貌願妳妳蘭心蕙性枕前燈下表

此言人間夫婦你合自天信非偶爾

余深意為盟誓周禮約信曰誓刑牲曰盟今生斷不辜鴛被

鴛被見前註

醉落魄詠佳人吹笛

張子野

雲輕柳弱內家髻子新梳掠生香真色人難學

橫管孤吹月淡天垂幕○朱唇淺破櫻桃萼方

層美人朱唇深淺破櫻桃倚樓人在闌干角夜寒怕冷羅衣

薄古詞衣薄不禁寒聲入霜林簌簌驚梅落杜牧笛詩梅花落處

響穿雲

茗溪漁隱云樂府雜錄云笛者羌樂也古曲有折楊柳落花故杜少陵詩故園楊柳今

生香真色形容極美者也

評釋



詩經言生言餘  
外景六卷

吹笛落梅之  
辭世明復蓋  
見左矣

搖落何得愁中曲盡生皆言折楊柳之曲復  
齋漫錄云言古曲有落梅花句非謂吹笛則  
落梅花詩人用事不誤其失予以為不然蓋  
詩人有因笛中有落梅花曲故言吹笛則落  
梅其理甚通用事殊未為失且如角聲中有  
大小梅花曲初不言落詩人尚依如此用之  
故秦太虛和黃法曹詩云月落參橫屋角哀  
暗香消盡梅花老者是也古今詩詞用吹笛  
則落梅者甚眾若以為失則落梅花之曲何  
為笛中獨有之決不虛設也如張子野此詞  
蕪、驚梅落撫遺載梅花詩南枝向暖北枝  
寒一種春凡有兩般憑仗高樓莫吹笛大家  
留取倚闌干晁次英填入水龍吟詞云最是  
開情處高樓上一聲羌笛伏何人說與爭取  
倚闌看孫濟師落梅詞云一聲羌笛吹鳴咽  
玉溪半夜梅翻雪泛觀古今詩詞  
可見復齋  
之妄辨也

菩薩蠻 離別

孫巨源

此見別之  
苦隨在堪悲

樓頭尚有三通鼓何須抵死催人去上馬苦匆  
匆琵琶曲未終○回頭凝望處那更蕪纖雨謾  
道玉為堂玉堂今夜長

玉林云孫公於元豐間為翰苑與李端愿太  
尉往來尤數會一日鎖院宣召者至其家則  
出數十輩蹤跡得之於李氏時李新納妾能  
琵琶公飲不肯去而迫於宣命入院凡二鼓  
矣遂草三制罷復作此長短句以記別恨遲明遣以示李

遶佛閣 旅况

周美成

暗塵四歛樓觀迥出高映孤館清漏將短厭聞

詩夏之日冬  
之夜獨居幽

平聲字

大景六卷

二



思於是为切  
况寓旅邸其  
凄凉尤所难  
堪者乎

夜久籤聲動書幔桂華又滿閑步露草偏愛幽

遠詩湛、露斯花氣清婉杜牧之詩花氣望中

迤邐城陰度河岸○倦客最蕭索醉倚斜橋穿

柳線還似汴堤虹梁橫水面杜子美詩水面看

浪颭春燈杜子美詩風舟下如箭慎子云河水

流如起春燈乱此行重見歎故友難逢羈思空亂兩眉愁

誰舒展古詩兩條眉

南鄉子 風情 周成美

生怕倚闌干閣下溪声閣外山惟有舊時山共

懷百種也

水依然暮雨朝雲去不還巫山神女云朝為○

應是躡飛鷺月下時時整珮環月又漸低霜天

下文選趙天樂詩禽翻竹葉更闌折得梅花獨

自看

滿路花 風情 朱希真

簾烘淚雨乾酒壓愁城破冰壺防飲渴培殘火

朱消粉退絕勝新妝裏不是寒宵短日上三竿

古詞三竿日帶人猶要同臥○如今多病寂寞

章臺左黃昏風弄雪門深鎖蘭房密愛萬種思

暮為凡情此  
詞頗為詳悉

平聲



量過也須知有我着甚情  
你但忘了人呵

江城梅花引 閨情

康伯可

娟娟霜月冷侵門  
怕黃昏又黃昏  
手撚一枝獨

自對芳樽酒  
又不禁花又惱  
漏聲遠一更更總

斷魂 斷魂斷魂不堪聞  
被半溫香半薰

句是閨中之情惟斷魂手睡不穩句見情傷極矣為花憔悴是孤宿

睡也睡也睡不穩  
誰與溫存惟有牀前

銀燭照啼痕  
一夜為花憔悴損  
人瘦也比梅花

瘦幾分

菩薩蠻 閨情

李太白

平林漠漠烟如織  
寒心一帶傷心碧  
暝色入高

樓有人樓上愁  
欄杆空佇立  
宿鳥歸飛急  
何

處是歸程  
長亭更短亭

白氏六帖十里一長亭五里一短亭

玉林云太白此詞永為百代詞曲之祖

念奴嬌 赤壁懷古

蘇子瞻

大江東去浪淘盡千古風流人物

故壘西邊人道是三國周郎赤壁

周郎破曹公于赤壁故詞章以一國之迹言之

故壘西邊人道是三國周郎赤壁

故壘西邊人道是三國周郎赤壁

周郎破曹公于赤壁故詞章以一國之迹言之

蘇子瞻

蘇子瞻



詩經

卷之七

七

王不甫詞六  
朝日事隨流  
水但塞烟表  
少疑解亦此  
意

欲謀同奉權遂遣瑜及程晉等與備併力逆曹  
公於赤壁瑜部將黃蓋曰今老衆我寡難與持  
久然觀操兵方進船艦首尾相接可燒而走也  
乃取鰲腫鬪艦數十船實以薪草膏沃灌其中  
裏以帷幕上建牙旗書報曹公詐許欲降軍吏  
皆延頸觀望指言蓋降放諸船入同時發火時  
風甚猛悉延燒之岸上營頃之烟焰  
漲天人馬燒溺死者甚衆曹公退走  
驚濤拍岸捲起千堆雪季太白詩江山如畫

一時多少豪傑○遙想公瑾當年小喬初嫁了

瑜初從皖拔之時獲喬公二女皆國色策納大  
喬瑜納小喬策從容戲瑜曰喬公二女雖流離  
得吾二人為雄姿英發吳志權謂呂子明可次  
婿亦足矣羽扇綸巾蜀志諸葛亮  
綸巾羽扇談笑檣櫓間灰飛

情隨事遷感  
慨因之信天

烟滅李白赤壁歌二龍爭鬪決雌雄赤壁樓船  
掃地空烈火初張照雲海周瑜于此破曹

公○按諸本多作強虜灰飛烟滅按李白此歌  
既曰樓船掃地空則用檣櫓二字其義優于強  
虜矣

故國神遊多情應笑我早華髮人生如夢李  
詩處世若大夢一樽還酬江月

胡為勞其生  
茗溪漁隱云東坡大江東去赤壁詞語意高  
妙真古今絕唱近時有人和此詞題于郵亭  
壁間不著姓氏語雖粗豪亦氣槩可喜今併  
錄之詞云炎精中否嘆人才委靡都無英物  
人馬長驅三犯關誰作連城壁楚漢吞併  
曹劉割據白骨今如雪書生鑽破簡編說甚  
英傑○天意建立中興吾君神武小曾孫周  
發海岳封疆俱效職狂虜何曾追滅翠羽南  
巡叩闥無路徒有衝冠髮  
孤忠耿耿一劍鋒冷侵秋月

平聲草堂詩余

卷之六

七



言精言以言

賀新郎 隳括東坡後赤壁

宗謙父

步自雪堂去望林臯將歸二客從予導路木葉  
蕭蕭霜露降仰見天高月吐共對影行歌頻顧  
月白風清如此夜嘆無肴有酒成虛度聞薄暮  
網繒舉○歸而斗酒謀諸婦更攜鱗載酒相從  
舊追遊處斷岸橫江山尋赤壁不復江山如故  
但放舟中流容與客去冥然方就睡夢蹁跹羽  
衣揖余語相顧笑遂驚悟

千秋歲慶壽

辛幼安

詞中不過百  
餘字曲尺賦  
中之意

塞垣秋草又報平安好

韓文公詩新  
竹報平安

樽俎上英

雄表金湯生氣象珠玉霏談笑

杜子美詩清談  
玉露繁又詩吹

壁落九天隨  
風生珠玉

春近也梅花得似人難老○莫惜

金樽倒鳳詔看看到留不住江東小從容帷幄

裏

張良傳運籌帷幄之  
中決勝千里之外

整頓乾坤了千百載從

今盡是中書考

唐書云郭子儀身任安危者四  
十餘年中書令者二十四富

貴壽考恩  
榮終始

賀新郎 吉席

辛幼安

瑞氣籠清曉捲珠簾次第笙歌一時齊奏無限

平聲五字上聲

又景下

古

祝壽之詞人  
皆以松鶴立  
意此以郭汾  
陽富貴壽考  
結之尤新巧



言辭直言

詞調叶律受  
玉敲金

玉樹瓊林相  
掩映形容夫  
婦之美

神仙離蓬島鳳駕鳶車初到見擁個仙娥窈窕  
玉佩玎璫風縹緲望嬌姿一似垂楊裊天上有  
世間少○劉郎正是當年少更那堪天教付與  
最多才貌玉樹瓊枝相映曜誰與安排忒好有  
多少風流恣歡笑直待來春成名了馬如龍綠  
綬欺芳草同富貴又偕老

滿庭芳 吉席

胡浩然

詞句鏗鏘情  
意周匝吉

瀟灑佳人風流才子天然分付成雙蘭堂綺席  
燭影耀輝煌數幅紅羅繡帳寶妝篆金鴨焚香

送歌中人  
快耳賞心

頌詞元以復  
加矣

分明是芙蓉浪裏一對浴鴛鴦○歡娛當此際  
山盟海誓地久天長願五男二女七子成行男  
作公卿宰相女須嫁君宰侯王從茲去榮華富  
貴福祿壽無疆

送我入門來 除夕

胡浩然

高適詩故鄉  
金夜思千里

霜鬢明朝又  
一年

茶壘安扉雷爐掛戶凡俗通黃帝上古之時有  
神茶鬱壘二人能執鬼於  
度朔山桃樹下簡閱百鬼之無道者縛以葦索  
執以飼虎張平子東都賦云首以鬱壘神荼副  
焉○唐明皇晝寢夢一小鬼衣絳攢鼻跣一足  
履一足腰懸一履搢一筠扇盜太真粉香囊上  
叱問之小鬼奏曰臣乃虛耗也上怒欲呼力士  
俄見一大鬼頂破帽衣藍袍繫角帶靸皂朝靴

平澤山堂詩

卷之六

三五



引上古之故  
事叙今時之  
節序

徑抵小鬼先剗其目然後劈而啖之上神儼烈  
問尔為誰奏曰臣終南山道士鍾馗也  
竹轟雷神異經西方深山中有人長尺餘犯人  
則病寒熱名山臊人以竹著火中燂爛  
有声而山臊驚避  
動念流光四序式週回須知今歲今

宵盡似頓覺明年明日催王謹除夜詩今歲今

隨一夜去春遂五更回向今夕是處迎春送臘羅綺筵開

○今古徧同此夜賢愚共添一歲貴賤仍偕互

祝遐齡山海固難摧石崇富貴錢鏗壽晉石崇

以古今未患  
富貴極壽才  
容占綴妙巧  
誦之敬服

公錢鏗即彭祖  
更潘岳儀容子建才潘岳美姿

果盈車曹子建有使東風盡力一齊吹送入此

門來

東風齊著力除夕

胡浩然

賈齊公今歲  
今宵是明年  
明日來寒隨  
一夜去春逐  
五更回可為  
此評

殘臘收寒三陽初轉已換年華東君律管迤邐

到山家處處笙簧鼎沸會佳宴坐列仙娃花叢

裡金爐滿藝龍麝烟斜○此景轉堪誇深意祝

壽山福海增加玉觥滿泛且莫羨流霞杜詩細

幸有迎春壽酒銀瓶浸幾朵梅花休辭醉園

林春色古詩春色到園百草萌芽

朱希真

鷓鴣天除夕



荆楚記歲暮  
家！具有款  
酒果謂之備  
宿歲之儲

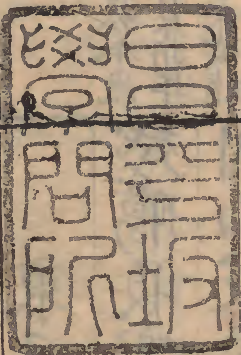
檢盡曆冬冬又殘愛他風雪耐他寒拖條竹杖

家家酒上個藍輿處處山○添老大轉癡頑謝

天教我老來閑道人還了鴛鴦債紙帳梅花醉

夢間皇明胡壽安字克仁嘗眠一紙帳自題云

不寒雲又暖扶  
持清夢到梅花



萬曆戊申孟冬  
吉旦起秀堂梓

新刻草堂詩餘卷之六終

道春乙覽了

持林正宗三卷云宋朝重九日雨康伯可在鞠苑奉勅撰詞口占望江南一闕進重陽日風雨  
若溽！戲馬其堂前泥拍肚龍山會上水平勝直浸到東篙萊蕪潤黃菊溫滋落帽孟  
嘉尋翁笠休官陶令覓蓑衣兩箇一身泥







