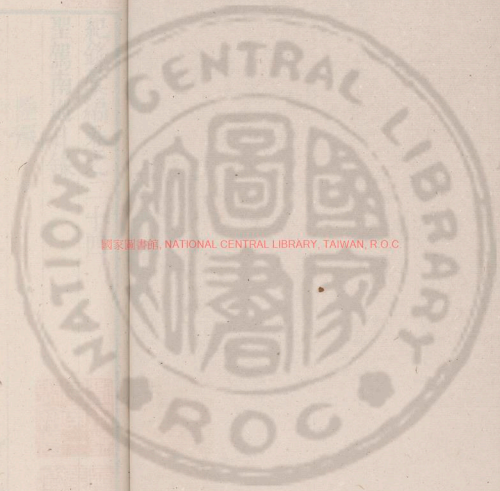
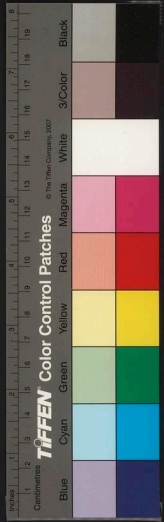


民國十一年九月
 廣東 斷陵遷台是日也
 務成躬親或夾右 則宜東宮分主
 告 郊廟建置留守遺使行遠特設
 副將軍由是臨 軒樹印內刻前
 整峻至於車旗章服之制一新皆
 所能與嗚呼夫天哉 聖人之作志也

348630 v.1



國家圖書館, NATIONAL CENTRAL LIBRARY, TAIWAN, R.O.C

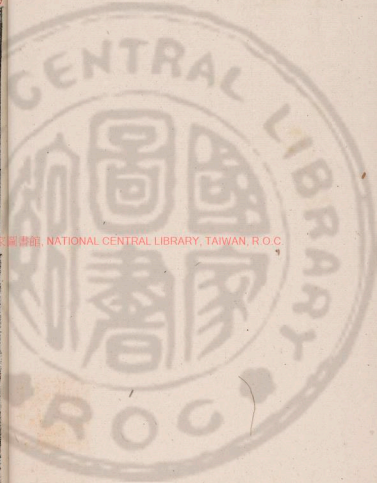




紀錄彙編卷之二十四
聖駕南巡日錄

陸深

嘉靖十有八年己亥春正月望 聖駕巡幸承天相
度 顯陵遷合是行也秉於 上心之獨斷諸凡機
務咸躬親裁決若 問立東宮分王 裕 景 祭
告 郊廟建置留守遣使行邊特設都護將軍左右
副將軍由是臨 軒掛印內刺前驅雷動風行雅尚
整峻至於車旗輦服之制一新皆出夙辦非臣工之
所能與嗚呼大矣哉 聖人之作爲也諸司印信次



NATIONAL CENTRAL LIBRARY, TAIWAN, R.O.C.



第掌署乃發舊鑄行在印以從特諭輔臣以深掌行
在翰林院充 扈從 御筆親署爲翰林學士林落
侍讀 聖眷厚矣二月九日禮部送至印文完好作
九疊三行日行在翰林院印直欄爲紐旁鑿小楷字
曰永樂十一年正月 日禮部造行在翰林院印自
左向右作三行書比今院印差大云既有 旨十四
日從官分程前行至期適宮僚 命下深得改詹事
府詹事兼翰林院學士是晚報名明晨入 謝畢謁
內閣出由宣武門西行十五日甲寅也午過盧溝橋
初作一詩南行野田村落中悠然有鄉思未至良鄉

吏導入民舍署曰公館從官所止略具一飯從權宜
也日晡過舊店夜向陰乘月行至涿已二鼓矣亦入
民舍乃吾鄉崑山顧氏父子出拜候甚謹宿十六日
乙卯曉發涿出南郭初望 蕭殿甚整行二十里餘
遇兵部右侍郎方山張公衍慶仲承邀入寓次時戶
部尚書蒲汀先生李公廷相吏部尚書松臯許公讚
戶部左侍郎靜菴袁公宗儒繼至方山留小酌松臯
先生四人飯畢同行已刻細雨入定興循例寓次一
飯而發過同年王司徒南臯堯封家不遇出南門行
五十餘里過麒麟店又南土丘隆然道旁刻石曰麒



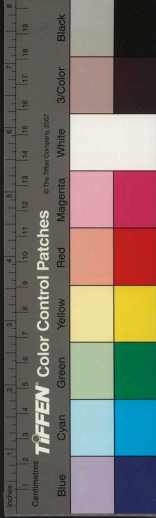
麟塚云西抵安肅北門有吏持木牌上書翰林院講讀三位來迎寓次甚賤又吏持牌白詹事府一位予曰此是也返顧屋主曰屠胡陳三翰林至善事之入城寓楊生家初禮部儀注止定翰林講讀三員堂上不具予以別 諭從故兵部文移有司者亦不具迎候多誤惟詹事府元不與 扈從不知此縣何據有此牌予頗以爲訝燈下安州同知何城來候城嘗爲庶吉士以刑官謫此予禮而慰之因餽品物曰下程予曰此有 題准事例彼此無益峻却之而去遂宿十七日丙辰早發白溝驛白溝在雄縣土人云東去

尚三十餘里是日天氣和朗西望郎山諸峰甚秀爽南出郭松臯自後來予遜之先松臯但曰悶悶強拉同行並輿得商確古今數事酬答縷縷予曰我輩此行惟有早勸 迴鑿爾松臯首肯曰然又南度肅河石橋始有水木之觀抵保定北門與松臯別候吏導行濠上自西而南寓傅文毅公莊門榜曰少冢宰公名珪 武宗朝禮書有氣節予會試本房座主也嘗許爲序其文集未脫稿爲之撫然倦甚就南牖下偃息午飯後漸山屠文升前岡胡用夫至頃之方山陳應和亦至矣前後房宿十八日丁巳早起 行宮



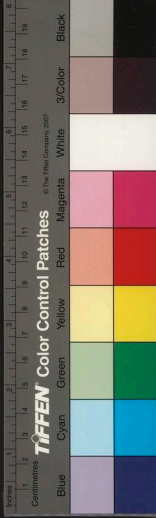
候 駕已刻 上乘馬入 宮眷從從官朝于 行
殿奏事如儀退偕三春坊過 內閣直廬起居桂洲
公云明早當朝後發先是 行宮前見傳帖書保定
真定鈞州襄陽四處駐蹕初定十處者改矣午仍飯
傅莊唐錫鑿來候以中書供事 勅房後至乃出湯
餅食之時行李車已先發是夜臥土炕夜半報免
朝遂發五更騎至涇陽驛二門閉官吏皆避與工部
尚書石菴蔣公坐簷下燎火而出並馬行曉月中十
九日戊午晨抵慶都寓次博野知縣張鳴岐來候外
姪也騎行途中馬爲車傷午入定州北門寓軍衛家

暫憇向晚三春坊至予就寢矣二十日巳未以新街
再發行牌爲應付多錯也乘月南發懷表弟顧世安
抱病有詩是曉寒甚行二十五里入村店燎薪吸湯
而去卯至新樂寓次午過伏城遇刑部尚書五華楊
公志學同行未至真定入北門寓次晚三春坊見過
留小酌而去是夜與方山中允同宿二十一日庚申
晨出 行宮候 駕已刻 朝于 行殿從從官各有
簾次頗可居午後復入城過大佛寺登高閣觀宋太
祖畫像與一老僧相對若問道狀在西閣之東壁壁
已頽圯閣後觀八角井殿前開皇碑字帶隸體尚完



好可榻東亭有端拱碑已橫裂皆不及細讀而出西
過開元寺寺已荒落惟一殿是十八石柱皆中斷木
作斗拱甚奇古殿中東柱上刻寺始於元魏似唐人
書跡西柱上有楷書心經望之亦佳遂與屠陳南過
陽和樓樓下兩複道通衢頗有偉觀漸山云此樓雨
不需灑四面隨風若避故曰陽和問之土人曰然遂
相與飲王鑛家鑛舊識也迎送甚謹予復至席寓宿
候 朝二十二日庚申晨起燈下見 御札三侍郎
高三峰張方山工部江瑞石曉以闕供先去各取回
行在午易吉服陪祭北嶽祭所復觀一札三更起

行衆皆欣躍 上欲兼程速回甚盛德也因 命從
官三品以上乘轎 聖恩厚矣別定儀注從事予騎
行南渡滹沱數里見校尉馳馬宣吏部松臯返騎而
北晚至藥城馮御史汝學彬過寓次坐語別去二十
三日辛酉月初出卽上車嚴介谿宗伯向予說坐車
可抵按摩予憶弘治辛酉冬同介谿赴會試車行屈
指三十八年矣曉抵趙州次劉編修世盛家世盛字
子謙丁丑進士場屋舊識也以心疾歿死過栢林寺
趙州和尚道場也殿後壁上有畫水二堵作波濤狀
其起伏之勢筆底凹凸渦回流動自側視之平壁也



亦似近時手跡西有古佛堂東南所樹名遂靈碑石甚光潤而黝黑一拂而出南過石橋車馬闐擁又南二十里入鋪舍小憇遇右副都御史穎東党公守衡以平與並行過三十里鋪高邑縣協濟吏治具帳次同穎東小酌而出又南過王莽城午抵栢鄉寓次自此見西山發脈起伏層層南望白浮橫截一縷如雲頃至乃河沁爾復遇松臯知昨宣爲散賞故也夜至內丘宿南城樓居是夜大風有聲二十四日癸亥發內丘地多浮沙途中風塵甚高午抵順德覓寓不得暫寄清軍御史寓次屠胡至小酌旣而遷寓市樓小

憇騎出東門 行宮候 駕燈下還罹照磨霍九臯

來謁少叙而去三更復上車二十五日甲子曉過沙河聞車人苦沙深而車中乃少安辰抵臨洛寓次午過邯鄲南行西望趙王城叢臺故址遇通政使鄭敬菴公佩紳同行道旁見兩人折柳枝而將之云以充饑入河南地界見姚布政文清樂叅政護龐廉使浩王副使納言胡都司承錫皆舊識也稍南遇都憲可泉胡孝思續宗以治河至敬菴易廷用讚以巡撫至巡按馮御史震宋御史大本偕入逆旅茶話而別暮至磁州寓次宿二十六日乙丑曉發月中辰臨漳河



渡自新橋旁結浮梁亦可渡南岸行數里遇 趙王
樓輿拱候道左而過已抵彰德過安陽石橋河水涓
涓流卽洹水是已寓倉司午飯過學宮訪三春坊出
自南門候 駕燈火下與同年崔后渠子鍾立叙契
闕子鍾名銑以南祭酒致仕家居十餘年昨選宮僚
遷少詹事兼侍讀學士於此朝見會介谿講送親王
還國之禮始知深亦與焉顧不知有 御札爾介谿
第囑之曰從行三學士須不違亦不知有宣 召之
事過內閣直廬桂洲云有 御札笑且賀曰昨 御
筆特稱卿先生當又遷矣還寓次復辦車行二更遂

發二十七日丙寅曉至湯陰 禹察院早飯發抵宜溝
入市居供湯餅遂行遇高三峰知張方山奪俸六月
騎行申抵淇縣寓次出東門候 駕會鄆都尉景和
始見 御筆稱卿事蓋因戶書禮侍似以舊官入銜
蒙 上記憶若此敢不圖報謹識之會蒲汀陽峰於
內閣直廬知 勅止 汝王遠迓寓孫生家宿三更
車行二十八日丁卯曉至衛源寓次出邀蒲汀同至
行宮候 駕午後 駕至 汝王來朝司禮監太
監張佐自行宮東門引王入東蓆殿 上升座文
武官僚侍班王由行殿東門入至 御前行五拜三



叩頭禮 上避座受之王叔行也王退復入東藩

殿從官 朝參如儀后渠面見賜酒飯鴻臚劾彰德

知府王旒失 朝有 旨逮治 上退王入內行禮

高三峰亦奪俸半年怒 旨叅詰撫按官甚嚴以闕

乏也既乃命宗伯送 王子輩候得亢村祭河之

命還寓次三更車行途中望火光已而知 行殿災

二十九日戊辰曉抵新鄉不下車而行午至炕村候

駕鄭王 朝于 行殿初儀注以是日酉時炕村祭

河瀆臨時太常牲品先往河濱既有 旨以明日寅

時臨河而祭 駕發遂車行以從深夜始近 行官

乃騎行昏黑失道走至河濱還覓得席寓小憇三月

一日巳巳質明陪祭禮畢隨 駕至河堰奉 上升

舟子得胡可泉官舫與陳尚寶蹇胡御史守中同濟

觀龍舟少泊南岸乃騎至榮澤寓次宿小樓河濱

行殿亦災衛輝之變焚燬法物甚多後宮中貴受禍

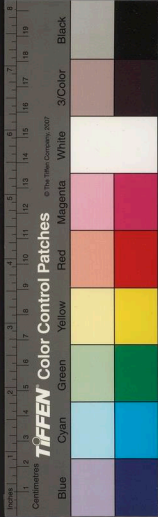
數輩 上怒河南撫按二司皆下 詔獄張方山亦

就逮有司有緝縛示衆者兵書院長浚川王公子衡

廷相被命於災所檢括二日庚午發榮澤午抵鄭州

周世孫 伊王來朝申過郭店少息樹陰夜深抵

新鄭寓次三更出 行宮候 駕免 朝還寓宿三

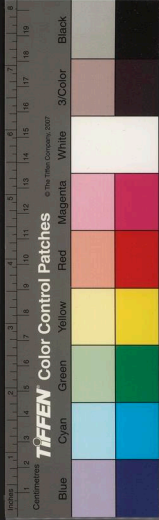


日辛巳曉發午過姚店入斗室中朱署正守宣來謂
爲設豆飯行途見饑民跪號者相續未至鈞州 徽
王來朝從官朝于行 殿如儀前少保閣老南塢先
生賈公詠迎 駕失朝可泉面謝河南巡撫之 命
禮畢陪祭中獄夜入鈞州城寓次 駕卽發乃騎從
自出京是夕始隨 駕後行四日壬申曉過鹹塞已
至襄城 行宮候 駕會南塢乙丑經房座王也慰
藉久之乃有鐫落散官之命視介豁疾入城發是日
始行山麓林木向榮晚至葉縣寓次宿五日癸酉五
更發曉遇表靜菴同行卯過昆陽城是日大風午抵

保安寓次未抵裕州寓王生家茅堂土壁窻榻并雅
庭中有竹篠松檜藥闌花塢耳目頗適蔬食後出

行宮候 駕免朝遂宿是夜夫隸俱逃散中宵車行
聞雨聲初六日甲戌曉抵博望寓次朝飯騎行途中
濃陰細雨復車行過博望未至南陽東關寓次出候
駕過松臯席寓聞 回轡有期促工大心夜深

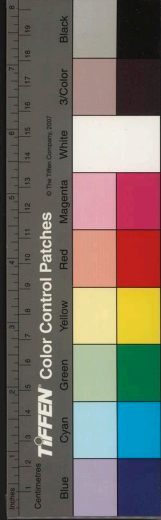
駕至從官俱候於門屏待旦七日乙亥辰 唐王來
朝免從官以出有 旨從官先行遂發是日風陰途
中遇京山候崔公元同行聞松臯奪俸三月該司六
月以推補有忤也午抵林水暮至新野縣寓次宿八



日丙子發新野過呂堰寓次晚至樊城候 駕得旨切責以失送 新王也與蒲汀陽峰俱待罪二更發襄陽午過宜城不及下車旣而蒲汀來約乃騎追三十里及之議上疏認罪中夜行車至豐樂投進吏禮祭處亦上九日丁丑曉至承天 藩邸西門會工部侍郎東橋顧公華王璘與叙契闊同飯午後始得東關寓次宿十日戊寅辰出南郭候 駕不至還寓宿十一日巳卯申刻 駕至入舊 邸免朝十二日庚辰黎明入 朝待罪工部左侍郎方塘潘公希古鑑以督木至來訪出答之十三日辛巳入朝仍待罪巳

刻始得降俸兩級之 命喜懼交并報名謝 恩是舉也深資次稍後追趨難前可謂自負 聖恩矣及捧 聖諭嚴詞峻督皆有至愛存焉愧心之痛慘於刑戮其間難處事扈從諸公或有能知之者是日聞 上有擇地之行抵夜有 旨罷之得閣老未齋顧

公致比信至發封得黃甥標手書知京邸粗安十四日壬午入 謝禮成湖廣撫按來訪巳刻 駕謁顯陵同蒲汀扈從遇松臯三人隨 駕椽轎聯接平生親近未有如此日者旣而退息柳陰下以俟暮還寓次二更入陪祭 龍飛殿 社稷 山川禮成還寓



就寢十五日癸未入朝頒 賞銀五兩十六日甲申
 雨 謝過內閣直廬議表賀還過介谿留酌觀賜衣
 酒杯適樂工至奏伎東橋陽峰同席盡情冒雨暮還
 風雨益甚更餘得 旨明晨午前候 旨上陵十
 七日乙酉入朝頒 賞銀七兩未刻雨止 駕出予
 輩從間道至 陵夜還宿十八日丙戌 楚王來朝
 上御龍飛殿受之 出赴廖學士道南招過孫尚書
 九峰先生交東城別業遂訪孫憲副從一元叙舊予
 丁酉春過承天訪從 一于里第從一適檢得本朝
 內閣諸老歷官年月云九峰所遺復訪得之漫錄于

此

解學士縉 永樂元年入四年故

黃文簡公淮 永樂二年入十三年罷 洪熙元年復入尋卒

胡文穆公廣 永樂元年入十七年故

胡祭酒儼 永樂元年入十四年出

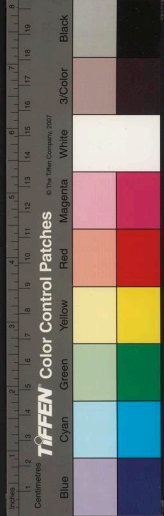
楊文敏公榮 永樂元年入正統五年故

楊文貞公士奇 永樂元年入正統九年故

金文靖公幼孜 永樂元年入

楊文定公溥 正統十一年故

陳尚書山 宣德九年入四年去



張尚書瑛 宣德九年入 四年去

馬學士愉 正統五年入 十四年去

曹文忠公鼎 正統五年入 十四年去

陳少保循 正統八年入 景泰七年去

高文義公毅 正統十四年入 天順元年去

王學士一寧

蕭尚書鑑 景泰元年入 天順元年去

苗文康公衷 景泰元年入

商文毅公輅 景泰元年入 天順元年去 成化二年復入 十三年去

彭文憲公時 景泰元年入 本年去 天順元年復入 成化十年去

王毅愍公文 景泰三年入

俞侍郎綱 正統十四年 辭未入

江學士淵 正統十四年入

張學士益

徐武功伯有貞 天順元年入 本年去

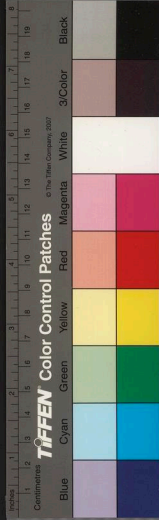
許侍郎彬 天順元年入 二年去

薛文清公瑄 天順元年入 本年去

李文達公賢 天順元年入 成化二年去

呂文懿公原 天順元年入 六年去

陳莊靖公文 天順七年入 成化三年去



岳修撰正

天順二年入
五年去

劉文安公定之

成化二年入
五年去

萬文康公安

成化五年入
二十二年去

劉文和公珙

成化十一年入
二十一年去

劉文穆公吉

成化十一年入
弘治五年去

尹文和公直

成化二年入
二十二年去

彭文思公華

成化二年入

徐文靖公溥

成化二十三年入
弘治十一年去

劉文靖公健

成化十三年入
正德元年去

丘文莊公濟

弘治四年入
八年去

李文正公東陽

弘治八年入
正德七年去

劉文正公遷

弘治八年入
正德元年去

焦守靜芳

正德元年入
五年去

王文恪公鏊

正德元年入
四年去

楊石齋廷和

正德二年入
十年守制
十二年復入

劉尚書宇

正德四年入
數日去

曹尚書元

正德五年入
本年去

劉野亭忠

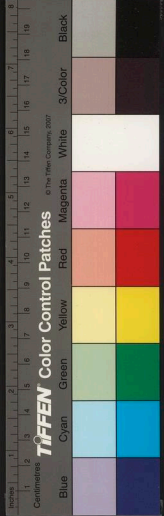
正德五年入
六年去

梁厚齋儲

正德五年入
十六年去

費文憲公宏

正德六年入
九年去
十六年復入
本年去
嘉靖十四年復入



靳文信公貴

正德元年入
十二年去

楊遂菴一清

正德十年入
十一年去

蔣敬所冕

正德十一年入

毛礪菴紀

正德十二年入

袁榮襄公宗臯

正德十六年入尋故

石文隱公珪

年入

賈南塢誅

嘉靖三年入

張羅峰璵

嘉靖六年入

李序菴時

嘉靖十年入

翟石門鑿

嘉靖六年入

桂見山萼

嘉靖八年入

方西樵獻夫

嘉靖十一年入

夏桂洲言

嘉靖十六年入

十九日丁亥出答拜撫治鄖陽石岡王公以旂巡撫

湖廣石涇陸公杰巡按御史朱君篋因答榮府王

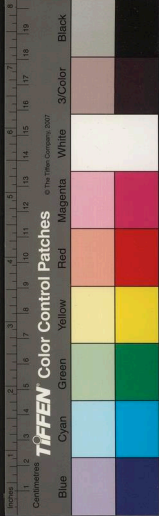
長史正宗書正宗字嫡夫予丁丑會試所取士以御

史謫遷遣人候問至二十日戊子上御龍飛殿受

賀宣表禮成午從上幸顯陵暮還二十一日

巳丑有旨從官先發上以二十三日

大駕北還



紀錄彙編卷之二十四
聖駕南巡日錄

廣信府同知鄒 潘

推官方 重校正

臨江府推官袁長馭校正

上饒醫學教諭余學申對讀

湖州府後學吳仕旦覆訂

紀錄彙編卷之二十四終

紀錄彙編卷之二十五

大駕北還錄

陸深

四月二十一日巳丑早入謝賞 上御麗正門受朝

學士張君治以奉命侍講學士廖君道南以接 駕

面見退于過 內閣直廬桂洲留飯因示 御製

宣諭文相與歎 聖作高古非近代帝王所及因告

先行遂發出循漢江而北申抵豐樂宿二十二日庚

寅曉發筍輿步柳巷中旭日清風鶯花燕麥殊令人

忘疲春衣映草色脈沐若浮亦歸途一樂也辰度浮

