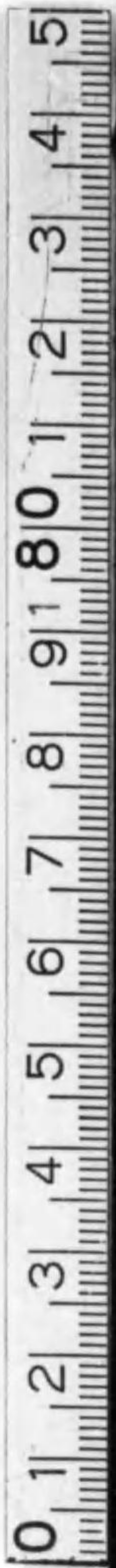


始



米統計表

農林大臣官房統計課編  
昭和十三年

83  
134

昭和十三年

# 米 統 計 表

農林大臣官房統計課

昭和十四年三月刊行



83  
134

米統計表

農林省農務局編



昭和十三年

# 米 統 計 表

---

農林大臣官房統計課

昭和十四年三月刊行



## 例 言

- 一、本表ハ主トシテ昭和十三年ニ於ケル内地ノ米生産ニ關スル道府縣別及郡市別ノ統計ヲ輯録シタルガ尙明治初期以降ニ於ケル累年ノ事實ヲモ能フル限リ之ヲ録載シ其ノ年ニ依ル消長ヲ明カナラシムルト共ニ參考統計表トシテ朝鮮、臺灣及外國ニ於ケル統計ヲモ併載シ以テ米統計利用ノ便ニ供ス
- 二、本表ハ大正十四年農林省令第二十五號農林省統計報告規則（昭和八年六月農林省令第十三號改正）及昭和十四年十四統計第九十二號通牒ニ基キ調査シタル道府縣報告書及郡市別報告書ニ依リ之ヲ編整ス 但シ參考統計表第一表乃至第三表、第六表及第七表ハ大藏省、拓務省、朝鮮總督府、臺灣總督府及樺太廳、同第四表及第五表ハ本省米穀局、同第八表ハ萬國農事協會ノ各調査資料ニ依ル
- 三、本表中事實ナキモノニ付テハ「—」ヲ、事實不詳ナルモノ又ハ調査ヲ缺クモノニ付テハ「…」ヲ、數ガ單位ニ滿タザルモノニ付テハ「0」ヲ附ス
- 四、本表ノ數字ニシテ曩ニ公表シタルモノト異ルモノアルハ其ノ後訂正報告アリタルニ由ル
- 五、昭和八年ヨリ改正實施ノ米生産統計調査方法ニ付キ其ノ概要ヲ末尾附録ニ掲載セリ

昭  
三  
十

# 目次

## 圖表

昭和十三年米收穫高及作付段別

## 概要

1. 米作付段別	頁 I
2. 水稻作況	I
3. 米豫想收穫高	II
4. 米收穫高	III
5. 米一段步收穫高	IV
6. 米作市町村數	V
7. 米作農家戸數	V

## 統計表

1. 昭和十三年米作付段別地方別	2
2. 米作付段別累年比較	4
3. 最近五箇年米作付段別地方別	6
4. 昭和十三年米生産額地方別	8
5. 米生産額累年比較	10
6. 最近五箇年米收穫高地方別	14
7. 米收穫高と前五箇年平均收穫高との比較	16
8. 昭和十三年米一段步收穫高地方別	18
9. 米一段步收穫高累年比較	19

10. 最近五箇年米一段歩收穫高地方別	頁 21
11. 最近十箇年水稻作況	22
12. 昭和十三年米第一回豫想收穫高地方別	24
13. 昭和十三年米第二回豫想收穫高地方別	25
14. 米實收高ト豫想收穫高トノ比較	26
15. 昭和十三年郡市別米作付段別、收穫高及米作農家戸數	27
16. 米作市町村數及米作農家戸數地方別	45

### 參考統計表

1. 米輸移出額	46
2. 米輸移入額	52
3. 米輸移出入額比較	58
4. 米穀現在高地方別(昭和十三年十一月一日現在)	60
5. 米穀現在高累年比較(十一月一日現在)	62
6. 朝鮮米	64
1. 作付段別	64
2. 生産額	65
3. 一段歩收穫高	66
7. 臺灣米	67
1. 作付段別	67
總數	67
第一期作	68
第二期作	69
2. 生産額	70
總數	70

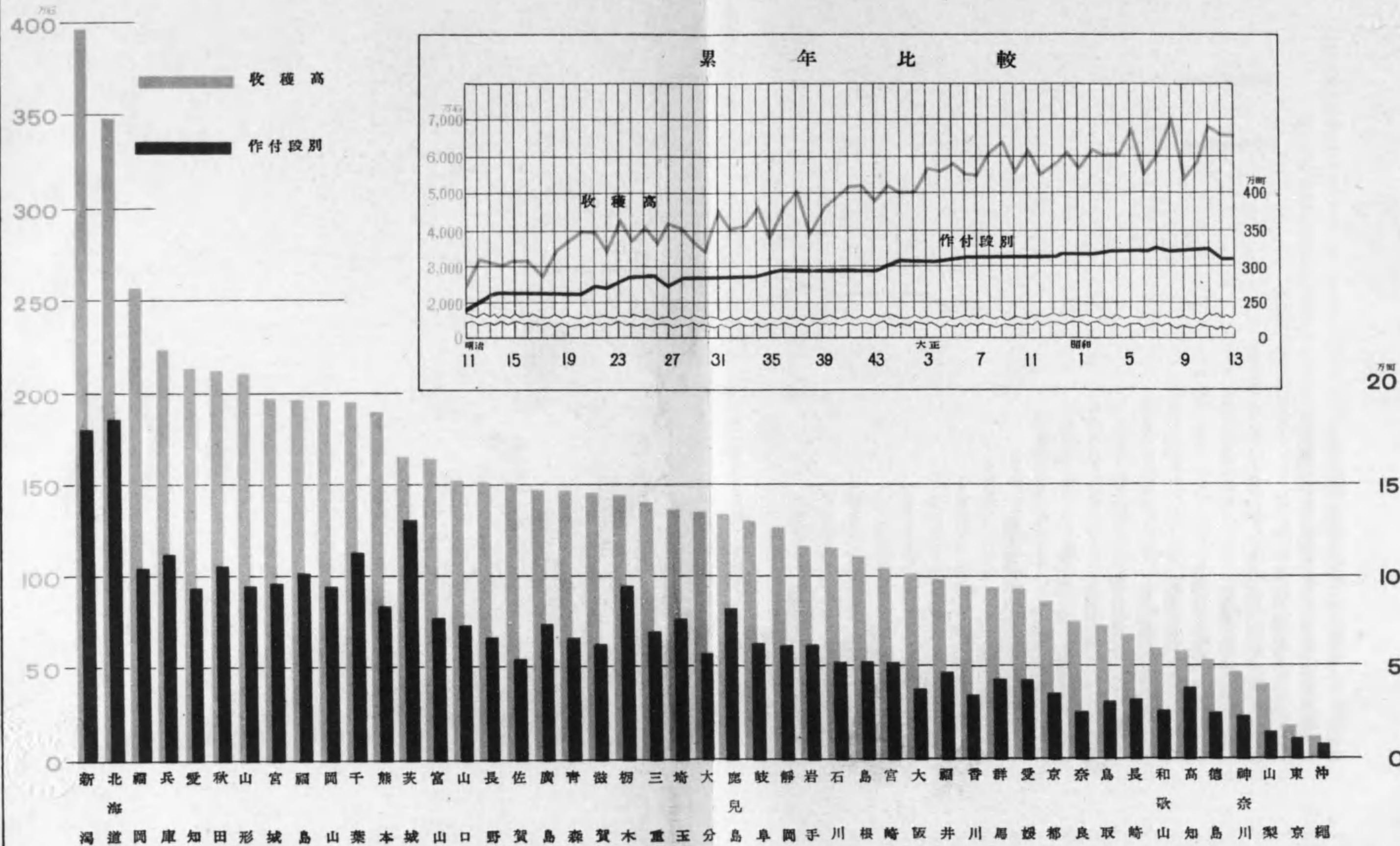
第一期作	頁 71
第二期作	72
3. 一段歩收穫高	73
總數	73
第一期作	74
第二期作	75
8. 世界ニ於ケル米作	76
1. 作付段別	76
2. 生産額	78

### 附 錄

米生産統計調査方法概要	1
-------------	---

# 米收穫高及作付段別

昭和十三年







# 要

## 1. 米作付段別

昭和十三年ニ於ケル米作付段別ハ 3,220,729.4町ニシテ之ヲ水稻、陸稻別ニ觀レバ

水	稻	3,073,364.2町 (九割五分)
陸	稻	147,365.2町 (五分)
之ヲ粳米、糯米別ニ觀レバ		
粳	米	2,911,664.1町 (九割)
糯	米	309,065.3町 (一割)

次ニ之ヲ地方別ニ觀レバ作付段別ノ最大ナルハ北海道ノ十八萬六千町歩ニシテ之ニ次グハ新潟ノ十八萬町歩、茨城ノ十三萬二千町歩、千葉ノ十一萬四千町歩、秋田ノ十萬七千町歩、福岡ノ十萬五千町歩、福島ノ十萬二千町歩、兵庫ノ十萬町歩等ナリ。又其ノ最少ナルハ沖縄ノ九千町歩ニシテ、東京ノ一萬二千町歩、山梨ノ一萬七千町歩等之ニ次グ。

水稻ニ就テ之ヲ觀レバ其ノ作付段別ノ大ナルハ北海道、新潟、秋田、千葉、福岡、福島、兵庫等ニシテ何レモ十萬町歩以上ナリ。

陸稻ニ就テ之ヲ觀レバ茨城ノ三萬七千町歩一頭地ヲ抜き、栃木、鹿兒島ノ一萬九千町歩、埼玉ノ一萬一千町歩之ニ次ギ右四縣ニテ既ニ全國陸稻作付段別ノ約六割ヲ占メ他ハ何レモ一萬町歩以下ナリ。

## 2. 水稻作況

本年ノ水稻ハ苗代時期ノ氣候順調ニシテ苗ノ生育良好ナリシモ移植期ノ前後ニ亙リ曇雨天持續シ低温寡照ニシテ稻ノ生育阻害セラレタルノミナラズ六月下旬乃至七月上旬ニ於ケル豪雨ニ因リ關東、東海並ニ關西方

面ニ水害ヲ見ルニ至レリ其ノ後七月中旬ニ至リ天候ノ回復ニヨリ生育促進セラレ偶々八月當初ニ於テ東海、關西方面ノ一部ニ再ビ水害ノ發生ヲ見タル地方アリシモ其ノ後ニ於ケル天候一般ニ適順ニシテ生育順調ナルヲ得タリ。然レドモ水害地方ニ於テハ未ダ充分作柄ノ回復ヲ見ザルモノアリ又北陸地方其ノ他各地ニ稻熱病、螟蟲等ノ發生ヲ見タルモノアリテ八月十五日現在ノ水稻作況ハ全國的ニ之ヲ觀レバ「普通」ノ狀況ニ在リ其ノ地方別ヲ示セバ次ノ如シ。

良 北海道一道

稍良 香川、福岡、大分、宮崎、沖繩ノ五縣

普通 青森、宮城、秋田、山形、群馬、神奈川、静岡、愛知、三重、大阪、和歌山、鳥取、島根、岡山、廣島、山口、徳島、佐賀、熊本、鹿兒島ノ十九府縣

稍不良 岩手、福島、茨城、栃木、埼玉、東京、新潟、富山、石川、福井、山梨、長野、岐阜、滋賀、京都、兵庫、奈良、愛媛、長崎ノ十九府縣

不良 千葉、高知ノ二縣

### 3. 米豫想收穫高

本年ノ稻作ハ苗代期ノ氣候概シテ適順ニシテ苗ノ生育順調ナリシガ移植期ノ前後ニ亙リ曇雨天持續シ日照尠ク生育阻害セラレタル地方アリシノミナラズ特ニ關東、東海並關西方面ニ於テ水害ノ發生ヲ見ルニ至レリ其ノ後七月中旬ニ至リ天候ノ回復ニヨリ生育促進セラレタリシモ七月末ヨリ八月上旬ニ亙リ兎角天候思ハシカラザル地方アリ八月當初ニハ東海、關西方面ノ一部ニ水害ヲ見タルモノアリシモ八月中旬ニ至リ同地方ノ天候モ順調ニ復シタルヲ以テ稍生育ノ回復ヲ見、其ノ後八月下旬ニ於テ一時冷涼雨天勝ノ地方アリシモ概シテ天候適順ナリシヲ以テ九月當初ノ颱風ニ因リ關東、關西、四國等各地ノ中稻ニ相當ノ被害ヲ見タル外概ネ開花登熟ハ順調ナルヲ得タルガ地方ニ依リテハ稻熱病、螟蟲等ノ發生ヲ見タルモノアリ又一部地方ニハ暴風雨ノ被害ヲ蒙リタルモノアリシモ第二回豫想後天候一般ニ順調ナリシヲ以テ結局次ノ如キ收穫高ヲ示セリ。

ノ水稻作況ハ全國的ニハ「普通」ノ狀況ニ在リタリ、其ノ後ハ八月下旬ニ於テ一時冷涼雨天勝ノ地方アリシモ概シテ天候適順ナリシヲ以テ九月當初ノ颱風ニ因リ關東、關西、四國等各地ノ中稻ニ相當ノ被害ヲ見タル外概ネ開花登熟ハ順調ナルヲ得タリ又本年ハ稻熱病稻作初期ニ於テ概シテ多カリシモ之ガ防除ニ努メタルト天候回復シタルトニ因リ一部地方ヲ除キ其ノ被害ハ輕微ニシテ九月二十日現在ニ於ケル第一回豫想收穫高ハ64,758,070石ト豫想セラレタリシガ其ノ後ノ天候概ネ順調ナリシモ地方ニ依リテハ稻熱病螟蟲等ノ發生ヲ見タルモノアリシト十月中旬及下旬ニ於ケル暴風雨ニヨリ九州及關東ノ一部地方ニ被害ヲ蒙リタルモノアリシトニ因リ十月末日現在ニ於ケル第二回豫想收穫高ハ64,139,100石トナリ第一回豫想收穫高ニ比シ618,970石(一分)ノ減收ヲ豫想セラレタリ。

### 4. 米收穫高

昭和十三年ニ於ケル稻作ハ移植期ノ前後ニ亙リ曇雨天持續シ日照尠ク生育阻害セラレタル地方アリシガ七月中旬ニ至リ天候ノ回復ニヨリ生育促進セラレタリ、然ルニ七月末ヨリ八月上旬ニ亙リ兎角天候思ハシカラザル地方アリ八月當初ニハ東海、關西方面ノ一部ニ水害ヲ見タルモノアリシモ八月中旬ニ至リ同地方ノ天候モ順調ニ復シタルヲ以テ稍生育ノ回復ヲ見、其ノ後八月下旬ニ於テ一時冷涼雨天勝ノ地方アリシモ概シテ天候適順ナリシヲ以テ九月當初ノ颱風ニ因リ關東、關西、四國等各地ノ中稻ニ相當ノ被害ヲ見タル外概ネ開花登熟ハ順調ナルヲ得タルガ地方ニ依リテハ稻熱病、螟蟲等ノ發生ヲ見タルモノアリ又一部地方ニハ暴風雨ノ被害ヲ蒙リタルモノアリシモ第二回豫想後天候一般ニ順調ナリシヲ以テ結局次ノ如キ收穫高ヲ示セリ。

收穫高總數		65,869,092石
水	稻	64,189,488石(九割七分)
陸	稻	1,679,604石(三分)

ニシテ之ヲ前年收穫高ニ比スレバ 450,672石(七厘)ヲ減少シ、前五箇年平均收穫高ニ比スレバ 3,111,944石(五分)ヲ増加セリ。

又粳米、糯米別ニ之ヲ觀レバ

粳	米	60,524,862石(九割二分)
糯	米	5,344,230石(八分)

又收穫高ノ分布狀況ヲ觀ルニ新潟ノ三百九十七萬石ヲ最多トシ、北海道ノ三百四十九萬石、福岡ノ二百五十九萬石、兵庫ノ二百二十五萬石、愛知ノ二百十四萬石、秋田ノ二百十二萬石、山形ノ二百十一萬石之ニ次ギ他ハ何レモ二百萬石未滿ナリ。

而シテ沖繩ノ十一萬石、東京ノ十九萬石、山梨ノ四十萬石、神奈川ノ四十七萬石ヲ除キテハ五十萬石ヲ降ル道府縣ナシ。

陸稻ノミニ就キテ其ノ分布ヲ觀ルニ茨城ノ三十七萬石ヲ最多トシ鹿兒島ノ二十三萬石、栃木ノ二十萬石、埼玉ノ十四萬石、群馬ノ十三萬石、千葉ノ十萬石、宮崎、熊本、神奈川ノ七萬石、東京ノ五萬石之ニ次ギ他ハ何レモ五萬石以下ナリ。

5. 米一段歩收穫高

昭和十三年ニ於ケル米一段歩收穫高ハ全國平均 2.045石ニシテ之ヲ水稻、陸稻別ニ觀レバ

	粳米	糯米	平均
水 稻	2.105	1.902	2.089
陸 稻	1.166	1.109	1.140

ナリ。而シテ水稻ノ一段歩收穫高二石以上ノ地方ハ佐賀 2.758石、奈良 2.557石、香川 2.539石、大阪 2.525石、福岡 2.468石、大分 2.428石、群馬 2.419石、熊本 2.349石、滋賀 2.311石、岡山 2.300石、和歌山 2.285石、山梨 2.277石、愛知 2.266石、鳥取 2.252石、兵庫 2.231石、山形 2.230石、新潟 2.214石、京都 2.211石、長野 2.200石、石川 2.180石、青

森 2.136石、静岡 2.125石、愛媛 2.124石、神奈川 2.095石、島根 2.080石、岐阜 2.079石、富山 2.065石、福井 2.048石、長崎 2.046石、山口 2.040石、宮城 2.036石、宮崎 2.024石、廣島 2.016石、三重 2.011石ノ二府三十二縣ニシテ一石五斗ニ達セザルモノハ茨城 1.380石、沖繩ノ 1.353石ナリ。

陸稻ニ於テハ大阪 2.460石ヲ最多トシ之ニ次グハ愛知 1.640石、奈良 1.505石、島根 1.487石、山梨 1.433石、東京 1.359石、群馬 1.351石、岐阜 1.334石、長崎 1.334石、埼玉 1.333石、宮崎 1.315石、長野 1.306石ニシテ他ハ何レモ一石三斗ニ滿タズ。

6. 米作市町村數

昭和十三年九月二十日現在ニ於ケル米作市町村數ハ 11,240ニシテ全國市町村數 11,368ノ九割九分ニ當リ前年ニ比シ 32ヲ減少シ、米作ナキ市町村數ハ僅ニ 128即チ一分ニ過ギズ之ヲ前年ニ比スレバ 2ノ減少ナリ。

7. 米作農家戸數

昭和十三年九月二十日現在ニ於ケル米作農家戸數ハ

總 數	4,626,099戸
米 作 農 家	4,600,412戸(九割九分四厘)
米 作 準 農 家	25,687戸(六厘)

之ヲ前年ニ比スレバ 23,790戸(五厘)ヲ減少セリ。

米作農家戸數ノ最モ多キハ鹿兒島ノ十九萬戸ニシテ新潟ノ十八萬戸、茨城ノ十七萬戸、兵庫、長野ノ各十六萬戸之ニ次ギ、愛知、千葉、岡山、廣島、福島、埼玉、福岡、静岡、岐阜、熊本、栃木、三重、大分ハ各十萬戸以上ナリ。

一米作農家當ノ全國平均米作付段別ハ

7段ニシテ前年ニ比シ 1畝(一分四厘)ノ増加ナリ。

之ヲ地方別ニ觀レバ北海道ノ2町2段3畝最モ多ク、秋田ノ1町1段9畝、富山ノ1町9畝、宮城ノ1町3畝、山形ノ1町2畝、之ニ次ギテ各1町以上ヲ示シ新潟、青森、栃木、佐賀、福井、滋賀、福岡、石川、茨城、千葉、山口、福島、岩手、熊本ハ何レモ全國平均7段以上ナリ。

一米作農家當ノ全國平均米收穫高ハ

14石2斗ニシテ前年ニ比シ1斗(七匁)ノ減少ナリ。

之ヲ地方別ニ觀レバ北海道ノ42石最モ多ク、佐賀ノ24石5斗、秋田ノ23石6斗、山形ノ22石7斗、富山ノ22石5斗、新潟ノ21石1斗、宮城ノ21石、青森ノ20石ノ順ニシテ各20石以上ヲ示シ、福岡、滋賀、石川、福井、熊本、山口、大阪、鳥取、福島、奈良ハ何レモ全國平均ノ14石2斗ヲ超ヘ、最モ少キハ沖縄ノ4石4斗ナリ。

## 統 計 表



2. 米作付段

Table with columns: 年次 (Year), 總數 (Total), 水稲 (Water Rice) - 總數 (Total), 梗米 (Glutinous Rice), 糯米 (Sticky Rice), 陸稲 (Dry Rice) - 總數 (Total), 梗米 (Glutinous Rice), 糯米 (Sticky Rice), 指數 (Index) (明治十五年基). Rows include years from 11 to 40.

1. 米ノ調査ハ明治十四年農商務省ニ移管セラレタルニ付翌年即チ明治十五年ヲ以テ指數ノ基準年トセリ

別累年比較

Table with columns: 年次 (Year), 總數 (Total), 水稲 (Water Rice) - 總數 (Total), 梗米 (Glutinous Rice), 糯米 (Sticky Rice), 陸稲 (Dry Rice) - 總數 (Total), 梗米 (Glutinous Rice), 糯米 (Sticky Rice), 指數 (Index) (明治十五年基). Rows include years from 41 to 13.

1. 昭和八年ヨリ米生産統計ノ調査方法ヲ全國的統一調査ニ改メタリ

3. 最近五箇年米

Table with columns: 道府縣, 昭和八年, 昭和九年, 昭和十年, 昭和十一年, 昭和十二年, 自昭和八年至昭和十二年五箇年平均. Rows list prefectures and counties with their respective rice production figures.

1. 括弧内ノ數字ハ沖繩縣ノ第二期作ノ分ヲ含マザルモノトス

作付段別地方別

Table with columns: 昭和十三年, 昭和十三年ノ前年=對スル増減(△ハ減), 昭和十三年ノ前五箇年平均=對スル増減(△ハ減), 自昭和九年至昭和十三年五箇年平均, 道府縣. Includes sub-columns for 實數 and 割合 (割合 with 100% multiplier). Rows list prefectures and counties with detailed rice production data.





5. 米 生 産 額

年 次	總 數		水 稻 玄 米				
	數 量	價 額	總 數	數 量	價 額	糶 量	
	石	円	石	石	円	石	
明治 6	24 021 738	...	24 010 814	...	23 947 714	...	63 100
7	25 914 016	...	25 908 911	...	25 758 669	...	150 242
8	...	...	...	...	...	...	...
9	24 743 351	...	24 743 351	...	23 677 057	...	1 066 294
10	26 599 181	...	26 587 956	...	24 438 337	...	2 149 619
11	25 282 540	...	25 282 540	...	23 276 201	...	2 006 339
12	31 678 289	...	31 639 469	...	29 005 869	...	2 633 600
13	31 433 740	...	31 354 379	...	28 698 368	...	2 666 011
14	29 971 383	...	29 878 952	...	27 482 621	...	2 396 331
15	30 692 327	...	30 549 913	...	28 095 662	...	2 454 251
16	30 562 392	...	30 420 410	...	27 950 354	...	2 470 056
17	27 131 087	...	26 937 602	...	24 611 234	...	2 326 368
18	34 042 773	...	33 754 011	...	30 924 539	...	2 829 472
19	37 191 424	...	37 018 087	...	34 022 155	...	2 995 932
20	39 999 199	...	39 775 928	...	36 675 775	...	3 100 153
21	38 645 583	...	38 440 398	...	35 401 147	...	3 039 251
22	33 007 566	...	32 798 157	...	29 767 557	...	3 030 600
23	43 037 809	...	42 766 312	...	38 846 389	...	3 919 923
24	38 181 405	...	37 905 364	...	34 359 303	...	3 546 061
25	41 429 676	...	41 066 417	...	37 276 706	...	3 789 711
26	37 267 418	...	36 969 922	...	33 559 341	...	3 410 581
27	41 859 047	...	41 570 250	...	37 777 426	...	3 792 824
28	39 960 798	...	39 556 102	...	35 936 785	...	3 619 317
29	36 240 351	...	35 838 199	...	32 608 587	...	3 229 612
30	33 039 293	...	32 601 680	...	29 722 736	...	2 878 944
31	47 387 666	...	46 768 082	...	42 712 392	...	4 055 690
32	39 698 258	...	39 146 846	...	35 649 637	...	3 497 279
33	41 466 422	...	40 811 728	...	37 221 200	...	3 590 528
34	46 914 434	...	46 193 913	...	42 107 873	...	4 086 040
35	36 932 266	...	36 325 599	...	33 188 337	...	3 137 262
36	46 473 298	...	45 811 333	...	41 843 081	...	3 968 252
37	51 430 221	...	50 848 103	...	46 514 631	...	4 333 472
38	38 172 560	...	37 579 087	...	34 445 189	...	3 133 898
39	46 302 530	...	45 613 357	...	41 740 682	...	3 872 675
40	49 052 065	...	48 254 543	...	44 191 382	...	4 063 161

1. 米ノ調査ハ明治十四年農商務省ニ移管セラレタルニ付翌年即チ明治十五年ヲ以テ指數ノ基準年

累 年 比 較

年 次	總 數						總收穫高指數 (明治十五年=100)
	米	總 數	價 額	糶 量	價 額	米	
	價 額	數 量	價 額	數 量	價 額	數 量	
明治 6	...	10 924	...	...	...	...	78
7	...	5 105	...	...	...	...	84
8	...	...	...	...	...	...	...
9	...	...	...	...	...	...	81
10	...	11 225	...	...	...	...	87
11	...	...	...	...	...	...	82
12	...	38 820	...	...	...	...	103
13	...	69 361	...	...	...	...	102
14	...	92 431	...	...	...	...	98
15	...	142 414	...	...	...	...	100
16	...	141 982	...	...	...	...	100
17	...	193 485	...	...	...	...	88
18	...	288 762	...	...	...	...	111
19	...	173 337	...	...	...	...	121
20	...	223 271	...	...	...	...	130
21	...	205 185	...	...	...	...	126
22	...	209 409	...	...	...	...	108
23	...	271 497	...	...	...	...	140
24	...	276 041	...	...	...	...	124
25	...	363 259	...	...	...	...	135
26	...	297 496	...	...	...	...	121
27	...	288 797	...	...	...	...	136
28	...	404 696	...	...	...	...	130
29	...	402 152	...	...	...	...	118
30	...	437 613	...	...	...	...	108
31	...	619 584	...	...	...	...	154
32	...	551 412	...	...	...	...	129
33	...	654 694	...	...	...	...	135
34	...	720 521	...	...	...	...	153
35	...	606 667	...	...	...	...	120
36	...	661 965	...	...	...	...	151
37	...	582 118	...	...	...	...	168
38	...	593 473	...	...	...	...	124
39	...	689 173	...	...	...	...	151
40	...	797 522	...	...	...	...	160

トセリ





7. 米收穫高ト前五箇年

年次	收穫高	前五箇年平均收穫高	前五箇年平均收穫高=比シ増減(△ハ減)		
			實數	割	合
明治 6	24 021 738	...	...	...	...
7	25 914 016	...	...	...	...
8	...	...	...	...	...
9	24 743 351	...	...	...	...
10	26 599 181	...	...	...	...
11	25 282 540	...	...	...	...
12	31 678 289	...	...	...	...
13	31 433 740	...	...	...	...
14	29 971 383	27 947 420	2 023 963		72
15	30 692 327	28 993 027	1 699 300		59
16	30 562 392	29 811 656	750 736		25
17	27 131 087	30 867 626	△ 3 736 539	△	121
18	34 042 773	29 958 186	4 084 587		136
19	37 191 424	30 479 992	6 711 432		220
20	39 999 199	31 924 001	8 075 198		253
21	38 645 583	33 785 375	4 860 208		144
22	33 007 566	35 402 013	△ 2 394 447	△	68
23	43 037 809	36 577 309	6 460 500		177
24	38 181 405	38 376 316	△ 194 911	△	5
25	41 429 676	38 574 312	2 855 364		74
26	37 267 418	38 860 408	△ 1 592 990	△	41
27	41 859 047	38 584 775	3 274 272		85
28	39 960 798	40 355 071	△ 394 273	△	10
29	36 240 351	39 739 669	△ 3 499 318	△	88
30	33 039 293	39 351 458	△ 6 312 165	△	160
31	47 387 666	37 673 381	9 714 285		258
32	39 698 258	39 697 431	827		0
33	41 466 422	39 265 273	2 201 149		56
34	46 914 434	39 566 398	7 348 036		186
35	36 932 266	41 701 215	△ 4 768 949	△	114

平均收穫高トノ比較

年次	收穫高	前五箇年平均收穫高	前五箇年平均收穫高=比シ増減(△ハ減)		
			實數	割	合
明治 36	46 473 298	42 479 809	3 993 489		94
37	51 430 221	42 296 936	9 133 285		216
38	38 172 560	44 643 328	△ 6 470 768	△	145
39	46 302 530	43 984 556	2 317 974		53
40	49 052 065	43 862 175	5 189 890		118
41	51 933 893	46 286 135	5 647 758		122
42	52 437 662	47 378 254	5 059 408		107
43	46 633 376	47 579 742	△ 946 366	△	20
44	51 711 877	49 271 905	2 439 972		50
大正 1	50 222 394	50 353 775	△ 131 381	△	3
2	50 259 379	50 587 840	△ 328 461	△	6
3	57 007 510	50 252 938	6 754 572		134
4	55 924 079	51 166 907	4 757 172		93
5	58 452 386	53 025 048	5 427 338		102
6	54 567 927	54 373 150	194 777		4
7	54 700 161	55 242 256	△ 542 095	△	10
8	60 818 688	56 130 413	4 688 275		84
9	63 208 540	56 892 648	6 315 892		111
10	55 180 468	58 349 540	△ 3 169 072	△	54
11	60 693 851	57 695 157	2 998 694		52
12	55 444 089	58 920 342	△ 3 476 253	△	59
13	57 170 413	59 069 127	△ 1 898 714	△	32
14	59 704 286	58 339 472	1 364 814		23
昭和 1	55 592 820	57 638 621	△ 2 045 801	△	35
2	62 102 541	57 721 092	4 381 449		76
3	60 303 089	58 002 830	2 300 259		40
4	59 557 694	58 974 630	583 064		10
5	66 875 535	59 452 086	7 423 449		125
6	55 215 263	60 886 336	△ 5 671 073	△	93
7	60 390 098	60 810 824	△ 420 726	△	7
8	70 829 117	60 468 336	10 360 781		171
9	51 840 182	62 573 541	△ 10 733 359	△	172
10	57 456 976	61 030 039	△ 3 573 063	△	59
11	67 339 699	59 146 327	8 193 372		139
12	66 319 764	61 571 214	4 748 550		77
13	65 869 092	62 757 148	3 111 944		50



9. 米一段歩收穫高累年比較 (續)

Table with columns for year (年次), rice types (水稻玄米, 陸稻玄米), average yield (總平均), and index number (指數). Rows include Meiji (明治), Taisho (大正), and Showa (昭和) eras.

10. 最近五箇年米一段歩收穫高地方別

Table showing regional rice yields by prefecture (道府縣) from 1928 to 1933. Includes columns for prefecture names, years (昭和八年 to 昭和十三年), and comparison metrics (實數, 割合).

1. 第二期作ノ分ハ其ノ縣ノ上掲數字ノ内書ナリ

11. 最近十箇年

道府縣	昭和四年	昭和五年	昭和六年	昭和七年	昭和八年
全	精 夏	精 夏	精 不 良	精 良	精 良
1 北海	精 良	精 良	不 良	精 良	精 良
2 道	不	良	不	不	良
3 森	精	精	不	精	精
4 手	精	精	不	精	精
5 城	精	精	不	精	精
6 田	精	精	不	精	精
7 形	精	精	不	精	精
8 島	精	精	不	精	精
9 城	精	精	不	精	精
10 木	精	精	不	精	精
11 馬	精	精	不	精	精
12 玉	精	精	不	精	精
13 葉	精	精	不	精	精
14 京	精	精	不	精	精
15 川	精	精	不	精	精
16 濁	精	精	不	精	精
17 山	精	精	不	精	精
18 川	精	精	不	精	精
19 井	精	精	不	精	精
20 梨	精	精	不	精	精
21 野	精	精	不	精	精
22 卓	精	精	不	精	精
23 岡	精	精	不	精	精
24 知	精	精	不	精	精
25 重	精	精	不	精	精
26 賀	精	精	不	精	精
27 都	精	精	不	精	精
28 阪	精	精	不	精	精
29 庫	精	精	不	精	精
30 良	精	精	不	精	精
31 山	精	精	不	精	精
32 取	精	精	不	精	精
33 根	精	精	不	精	精
34 山	精	精	不	精	精
35 島	精	精	不	精	精
36 口	精	精	不	精	精
37 島	精	精	不	精	精
38 德	精	精	不	精	精
39 香	精	精	不	精	精
40 愛	精	精	不	精	精
41 高	精	精	不	精	精
42 福	精	精	不	精	精
43 賀	精	精	不	精	精
44 崎	精	精	不	精	精
45 本	精	精	不	精	精
46 分	精	精	不	精	精
47 崎	精	精	不	精	精
48 島	精	精	不	精	精
49 繩	精	精	不	精	精
50 鹿	精	精	不	精	精
51 沖	精	精	不	精	精

1. 良 普通作況 = 比シ増收五分ヲ超ル見込ノ場合, 稍良 普通作況 = 比シ増收五分以内ノ見込  
 不良 普通作況 = 比シ減收五分ヲ起ル見込ノ場合トス

水稻作況 (八月十五日現在)

道府縣	昭和九年	昭和十年	昭和十一年	昭和十二年	昭和十三年
1	精	精	精	精	精
2	不	不	不	不	不
3	不	不	不	不	不
4	不	不	不	不	不
5	不	不	不	不	不
6	不	不	不	不	不
7	不	不	不	不	不
8	不	不	不	不	不
9	不	不	不	不	不
10	不	不	不	不	不
11	不	不	不	不	不
12	不	不	不	不	不
13	不	不	不	不	不
14	不	不	不	不	不
15	不	不	不	不	不
16	不	不	不	不	不
17	不	不	不	不	不
18	不	不	不	不	不
19	不	不	不	不	不
20	不	不	不	不	不
21	不	不	不	不	不
22	不	不	不	不	不
23	不	不	不	不	不
24	不	不	不	不	不
25	不	不	不	不	不
26	不	不	不	不	不
27	不	不	不	不	不
28	不	不	不	不	不
29	不	不	不	不	不
30	不	不	不	不	不
31	不	不	不	不	不
32	不	不	不	不	不
33	不	不	不	不	不
34	不	不	不	不	不
35	不	不	不	不	不
36	不	不	不	不	不
37	不	不	不	不	不
38	不	不	不	不	不
39	不	不	不	不	不
40	不	不	不	不	不
41	不	不	不	不	不
42	不	不	不	不	不
43	不	不	不	不	不
44	不	不	不	不	不
45	不	不	不	不	不
46	不	不	不	不	不
47	不	不	不	不	不

ノ場合, 普通 普通作況ノ見込ノ場合, 稍不良 普通作況 = 比シ減收五分以内ノ見込ノ場合.

12. 昭和十三年米第一回 豫想收穫高地方別

(九月二十日現在) (第一次分公表 十月一日、第二次分公表 十月三日、第三次分公表 十月四日)

Table with columns: 道府縣, 總數, 水稻, 陸稻, 增減 (△ハ減), 前年實收高ニ比シ, 前五箇年平均實收高ニ比シ (實數, 割合), 割合. Rows list prefectures from 1 to 47.

1. 沖繩ノ分ハ第二期作ノ分ヲ含マズ

13. 昭和十三年米第二回 豫想收穫高地方別

(十月末日現在) (第一次分公表 十一月十一日、第二次分公表 十一月十二日、第三次分公表 十一月十四日)

Table with columns: 道府縣, 總數, 水稻, 陸稻, 增減 (△ハ減), 第一回豫想收穫高ニ比シ, 前年實收高ニ比シ, 前五箇年平均實收高ニ比シ (實數, 割合), 割合. Rows list prefectures from 1 to 47.





15. 昭和十三年郡市別米作付段

Table with columns: 郡市 (Prefecture/City), 作付段別 (Cultivation Stage), 收穫高 (Yield), 一段歩收穫高 (Average Yield), 前五箇年平均一段歩收穫高 (5-year average yield), 昭和十三年一段歩收穫高/前五箇年平均收穫高對照率(Δハ減) (Comparison Rate), 米作農家戸數 (Number of Rice Farming Households).

別、收穫高及米作農家戸數 (續)

Table with columns: 郡市 (Prefecture/City), 作付段別 (Cultivation Stage), 收穫高 (Yield), 一段歩收穫高 (Average Yield), 前五箇年平均一段歩收穫高 (5-year average yield), 昭和十三年一段歩收穫高/前五箇年平均收穫高對照率(Δハ減) (Comparison Rate), 米作農家戸數 (Number of Rice Farming Households).



15. 昭和十三年郡市別米作付段

Table with 7 columns: 郡市, 作付段別, 收穫高, 一段歩收穫高, 前五年平均收穫高, 昭和十三年一段歩收穫高 / 前五年平均收穫高割合, 米作農家戸數. Includes prefectures 14 (神奈川) and 15 (新潟).

別、收穫高及米作農家戸數 (續)

Table with 7 columns: 郡市, 作付段別, 收穫高, 一段歩收穫高, 前五年平均收穫高, 昭和十三年一段歩收穫高 / 前五年平均收穫高割合, 米作農家戸數. Includes prefectures 16 (富山), 17 (石川), 18 (福井), and 19 (山梨).











15. 昭和十三年郡市別米作付段

Table with 7 columns: 郡市, 作付段別, 收穫高, 一段步收穫高, 前五箇年平均收穫高, 昭和十三年一段歩收穫高ノ前五箇年平均ノ對スル増減割合 (△ハ減), 米作農家戸數. Rows include 40 福岡縣, 41 佐賀縣, and various sub-entries like 福岡市, 佐賀市, etc.

別、收穫高及米作農家戸數 (續)

Table with 7 columns: 郡市, 作付段別, 收穫高, 一段步收穫高, 前五箇年平均收穫高, 昭和十三年一段歩收穫高ノ前五箇年平均ノ對スル増減割合 (△ハ減), 米作農家戸數. Rows include 42 長崎縣, 43 熊本縣, 44 大分縣, and various sub-entries like 長崎市, 熊本市, 大分市, etc.

15. 昭和十三年郡市別米作付段別、收穫高及米作農家戸數 (續)

Table with columns: 郡市, 作付段別, 收穫高, 一段歩收穫高, 前五箇年一段平均歩收穫高, 昭和十三年一段歩收穫高ノ前年五箇年増減率(%) (平均), 米作農家戸數. Rows include 45 宮崎縣, 46 鹿兒島縣, 47 沖繩縣.

16. 米作市町村數及米作農家戸數地方別

Table with columns: 年次(道府縣), 市町村數 (總數, 米市町村, 米作ナキ市町村), 米作農家戸數 (總數, 米作農家, 米準農家), 一米作農家當米作付段別, 一米作農家當米收穫高. Rows list prefectures from 1 北海道 to 47 鹿兒島縣.

1. 米作市町村トハ其ノ年ニ於テ米ノ作付アリタル市町村ヲ謂フ  
2. 米作農家トハ世帯員中米作ヲ爲スモノアル世帯ヲ謂ヒ、米作準農家トハ學校、試験場、組合、會社其ノ他法人又ハ團體ニシテ米作ヲ爲スモノヲ謂フ









2. 米 輸

年次	臺灣					
	總數		移入額		再移入額	
	數量	價額	數量	價額	數量	價額
	石	円	石	円	石	円
明治 1	...	...	...	...	...	...
2	...	...	...	...	...	...
3	...	...	...	...	...	...
4	...	...	...	...	...	...
5	...	...	...	...	...	...
6	...	...	...	...	...	...
7	...	...	...	...	...	...
8	...	...	...	...	...	...
9	...	...	...	...	...	...
10	...	...	...	...	...	...
11	...	...	...	...	...	...
12	...	...	...	...	...	...
13	...	...	...	...	...	...
14	...	...	...	...	...	...
15	...	...	...	...	...	...
16	...	...	...	...	...	...
17	...	...	...	...	...	...
18	...	...	...	...	...	...
19	...	...	...	...	...	...
20	...	...	...	...	...	...
21	...	...	...	...	...	...
22	...	...	...	...	...	...
23	...	...	...	...	...	...
24	...	...	...	...	...	...
25	...	...	...	...	...	...
26	...	...	...	...	...	...
27	...	...	...	...	...	...
28	...	...	...	...	...	...
29	...	...	...	...	...	...
30	...	74 616	...	74 616	-	-
31	...	1 146 489	...	1 146 489	-	-
32	...	62 623	...	62 623	-	-
33	10 067	93 119	10 067	93 119	-	-
34	103 561	1 024 332	103 561	1 024 332	-	-
35	164 220	1 608 186	164 220	1 608 186	-	-

移 入 額 (續)

年次	總數		外國					
	數量	價額	總數		輸入額		再輸入額(内地米)	
			數量	價額	數量	價額	數量	價額
	石	円	石	円	石	円	石	円
明治 36	5 365 377	56 853 016	4 865 156	51 963 157	4 864 962	51 960 272	194	2 885
37	6 313 295	63 338 073	5 892 714	59 791 911	5 892 714	59 791 911	-	-
38	5 289 303	53 290 110	4 638 739	47 986 285	4 638 365	47 981 265	374	5 020
39	3 269 773	33 335 375	2 442 932	26 202 000	2 440 434	26 172 079	2 498	29 921
40	3 322 762	36 935 261	2 708 629	30 938 856	2 708 106	30 931 058	523	7 798
41	3 061 205	32 823 659	1 941 855	22 695 691	1 941 417	22 688 539	438	7 152
42	2 415 888	22 383 638	1 325 243	13 585 817	1 325 243	13 585 817	-	-
43	1 913 241	18 087 378	918 627	8 644 439	918 627	8 644 439	-	-
44	2 650 976	28 476 677	1 719 566	17 721 085	1 719 566	17 721 085	-	-
大正 1	3 164 360	44 469 936	2 234 437	30 193 481	2 234 437	30 193 481	-	-
2	5 379 463	74 243 051	3 637 269	48 472 304	3 637 269	48 472 304	-	-
3	3 686 083	46 410 599	2 022 644	24 823 933	2 022 644	24 823 933	-	-
4	3 366 994	35 165 073	457 606	4 886 125	457 606	4 886 125	-	-
5	2 169 101	24 110 384	313 974	3 165 798	309 158	3 087 616	4 816	78 182
6	2 522 320	36 618 395	564 376	6 513 373	564 376	6 513 373	-	-
7	7 653 796	164 927 320	4 648 328	89 776 069	4 647 168	89 755 678	1 160	20 391
8	8 651 866	302 115 089	4 646 271	162 220 404	4 642 382	162 070 840	3 889	149 564
9	3 110 024	108 971 676	471 782	18 091 946	471 083	18 059 194	699	32 752
10	5 851 961	136 903 895	1 595 378	28 812 913	1 595 378	28 812 913	-	-
11	6 747 519	168 627 589	3 045 847	61 330 975	3 043 912	61 275 724	1 935	55 251
12	6 928 858	167 326 583	1 772 149	30 718 237	1 769 554	30 718 237	2 595	...
13	9 802 843	282 187 655	3 268 893	70 904 902	3 267 870	70 866 397	1 023	38 505
14	12 081 780	363 720 976	5 141 266	120 521 539	5 140 570	120 499 182	696	22 357
昭和 1	10 284 001	304 488 446	2 303 576	50 697 075	2 303 463	50 694 090	113	2 985
2	12 772 562	332 980 265	3 917 564	78 978 617	3 915 120	78 906 550	2 444	72 067
3	10 980 969	269 824 679	1 890 412	33 703 160	1 889 364	33 672 567	1 048	30 593
4	8 929 944	217 634 912	1 226 774	22 781 547	1 226 774	22 781 547	-	-
5	8 201 529	165 717 146	1 201 270	19 583 093	1 201 270	19 583 093	-	-
6	12 453 313	186 258 422	838 897	6 971 271	838 897	6 971 271	-	-
7	11 948 365	216 759 347	1 018 762	12 164 617	1 018 762	12 164 617	-	-
8	12 346 799	228 167 994	950 296	11 521 151	950 296	11 521 151	-	-
9	14 657 828	323 154 687	45 239	660 761	46 239	660 761	-	-
10	13 115 499	346 201 826	262 042	3 349 426	262 042	3 349 426	-	-
11	13 704 510	375 501 022	369 295	5 098 071	369 295	5 098 071	-	-
12	12 547 918	358 570 103	223 049	4 032 976	223 049	4 032 976	-	-
13	14 154 268	430 842 527	151 310	2 807 791	151 310	2 807 791	-	-

1. 輸入額ハ外國貿易月表(大藏省編纂)ニ依リ、數量ノ單位百斤ハ之ヲ四斗トシテ石數ニ換算セリ









5. 米穀現在高

年次	總數	内地		
		總數	粳 (玄米換算)	玄米
大正 2	...	2 991 553	...	...
3	...	5 845 972	...	...
4	...	6 235 031	...	...
5	5 810 124	5 472 608	...	...
6	4 474 435	4 045 415	...	...
7	2 361 921	1 823 001	...	...
8	4 160 827	2 762 297	...	...
9	5 506 877	4 580 225	...	...
10	8 161 291	7 040 279	...	...
11	7 305 270	5 825 300	...	...
12	6 789 850	5 470 432	...	...
13	5 210 234	3 526 799	...	...
14	5 500 031	3 605 165	...	...
昭和 1	5 967 771	4 497 432	...	...
2	5 765 541	4 296 986	...	...
3	7 840 192	7 142 581	...	...
4	7 027 557	6 712 201	...	...
5	5 719 241	5 446 777	...	...
6	9 140 247	8 641 528	...	...
7	8 907 430	8 145 505	425 758	6 610 029
8	9 007 598	8 252 521	479 690	6 734 851
9	16 430 872	15 593 935	1 183 412	13 356 296
10	9 936 142	9 189 190	305 736	8 011 927
11	8 006 440	7 456 927	363 940	6 186 082
12	7 424 151	7 006 221	605 596	5 429 702
13	8 493 313	7 739 322	769 360	5 912 689

年次	臺灣米			
	總數	粳 (玄米換算)	玄米	白米
大正 2	...	...	...	...
3	...	...	...	...
4	...	...	...	...
5	154 659	...	...	...
6	256 975	...	...	...
7	133 650	...	...	...
8	130 001	...	...	...
9	104 232	...	...	...
10	260 918	...	...	...
11	152 345	...	...	...
12	174 274	...	...	...
13	129 449	...	...	...
14	134 653	...	...	...
昭和 1	108 909	...	...	...
2	143 499	...	...	...
3	112 187	...	...	...
4	89 334	...	...	...
5	35 466	...	...	...
6	96 525	...	...	...
7	160 978	315	138 555	22 108
8	405 284	-	382 458	22 826
9	208 175	-	169 511	38 664
10	152 053	-	123 320	28 733
11	203 722	-	182 197	21 525
12	183 906	-	162 523	21 383
13	257 573	-	233 047	24 526

1. 昭和七年分ヨリ省令米穀法施行規則(昭和八年十一月ヨリ米穀統制法施行規則)=基キ調査シタ  
 2. 内地米ニハ其ノ年生産シタルモノヲ含マズ

累年比較 (十一月一日現在)

年次	朝鮮米				
	白米	總數	粳 (玄米換算)	玄米	白米
大正 2	...	...	...	...	...
3	...	...	...	...	...
4	...	...	...	...	...
5	...	23 644	...	...	...
6	...	10 717	...	...	...
7	...	80 878	...	...	...
8	...	106 622	...	...	...
9	...	107 553	...	...	...
10	...	211 645	...	...	...
11	...	113 961	...	...	...
12	...	148 741	...	...	...
13	...	119 680	...	...	...
14	...	143 697	...	...	...
昭和 1	...	130 269	...	...	...
2	...	216 030	...	...	...
3	...	286 914	...	...	...
4	...	109 419	...	...	...
5	...	122 780	...	...	...
6	...	330 166	...	...	...
7	1 109 718	504 925	115	391 930	112 880
8	1 037 980	287 892	-	195 395	92 497
9	1 054 227	619 357	-	507 929	111 428
10	871 527	562 784	-	408 408	154 376
11	906 905	254 180	-	159 853	94 327
12	970 923	182 778	-	101 033	81 745
13	1 057 273	483 264	-	390 279	92 985

年次	外國米				
	總數	粳 (玄米換算)	玄米	白米	碎米
大正 2	...	...	...	...	...
3	...	...	...	...	...
4	...	...	...	...	...
5	159 213	...	...	...	...
6	161 328	...	...	...	...
7	324 392	...	...	...	...
8	1 161 907	...	...	...	...
9	714 867	...	...	...	...
10	648 449	...	...	...	...
11	1 213 664	...	...	...	...
12	996 403	...	...	...	...
13	1 434 306	...	...	...	...
14	1 616 516	...	...	...	...
昭和 1	1 231 161	...	...	...	...
2	1 109 026	...	...	...	...
3	298 510	...	...	...	...
4	116 603	...	...	...	...
5	114 218	...	...	...	...
6	72 028	...	...	...	...
7	96 022	2	1 691	73 638	20 691
8	61 901	-	12	7 569	54 320
9	9 405	-	-	7 322	2 083
10	32 115	-	-	224	31 891
11	91 611	-	-	120	91 491
12	51 246	-	-	-	51 246
13	13 154	-	-	-	13 154

ルモノニシテ曩ノ調査方法ト異ルヲ以テ從來ノモノト比較ノ際ニハ注意ヲ要ス

6. 朝鮮 1. 作付段別

Table with 8 columns: 年又道, 次ハ別, 總數, 水稲 (總數, 梗米, 糯米), 陸稻 (總數, 梗米, 糯米). Rows include years from 1912 to 1923 and regional breakdowns.

1. 昭和十一年ヨリ米生産高調査方法改正セラレタリ

米 2. 生産額

Table with 9 columns: 年又道, 次ハ別, 總數 (數量, 價額), 水稲玄米 (總數, 梗米, 糯米), 陸稻玄米 (總數, 梗米, 糯米). Rows include years from 1912 to 1923 and regional breakdowns.













8. 世界ニ於ケル米作

Table with columns for country/region (e.g., 總數, 歐羅巴洲, 亞細亞洲, 亞非利加洲, 大洋洲) and years (昭和元年 西曆1926, 昭和二年 1927, 昭和三年 1928, 昭和四年 1929, 昭和五年 1930). Rows list various countries and territories with their respective rice production figures.

1. 本表ハ萬國農事協會ノ調査資料ニ依リテ作ラレタルニ付、作付段別ニ付便宜ニハクダールヲ1.00833  
2. 英領印度中ニハビルマヲモ含ム

ケル米作

Table with columns for years (昭和六年 1931, 昭和七年 1932, 昭和八年 1933, 昭和九年 1934, 昭和十年 1935, 昭和十一年 1936) and rows corresponding to the countries listed on page 76. This table provides the rice production data for the years 1931 through 1936.

町トシテ換算セリ

8. 世界ニ於  
2. 生産

Table with columns for Country (國別), Year (昭和元年 to 昭和五年), and Production (石). Rows include 1. 勃牙, 2. 西班, 3. 希羅, 4. 佛蘭, 5. 伊太, 6. 葡太, 7. 葡太, 8. 葡太, 9. 葡太, 10. 葡太, 11. 葡太, 12. 葡太, 13. 葡太, 14. 葡太, 15. 葡太, 16. 葡太, 17. 葡太, 18. 葡太, 19. 葡太, 20. 葡太, 21. 葡太, 22. 葡太, 23. 葡太, 24. 葡太, 25. 葡太, 26. 葡太, 27. 葡太, 28. 葡太, 29. 葡太, 30. 葡太, 31. 葡太, 32. 葡太, 33. 葡太, 34. 葡太, 35. 葡太, 36. 葡太, 37. 葡太, 38. 葡太, 39. 葡太, 40. 葡太, 41. 葡太, 42. 葡太, 43. 葡太, 44. 葡太, 45. 葡太, 46. 葡太, 47. 葡太, 48. 葡太, 49. 葡太, 50. 葡太, 51. 葡太, 52. 葡太, 53. 葡太, 54. 葡太, 55. 葡太, 56. 葡太, 57. 葡太, 58. 葡太, 59. 葡太, 60. 葡太, 61. 葡太, 62. 葡太, 63. 葡太, 64. 葡太, 65. 葡太.

1. 本表ハ農國農事協會ノ調査資料ニ依リキンタル表示ノ粗生産額ニ付便宜1.81キンタルヲ玄米一

ケル米作

Table with columns for Year (昭和六年 to 昭和十一年) and Production (石). Rows include 1. 勃牙, 2. 西班, 3. 希羅, 4. 佛蘭, 5. 伊太, 6. 葡太, 7. 葡太, 8. 葡太, 9. 葡太, 10. 葡太, 11. 葡太, 12. 葡太, 13. 葡太, 14. 葡太, 15. 葡太, 16. 葡太, 17. 葡太, 18. 葡太, 19. 葡太, 20. 葡太, 21. 葡太, 22. 葡太, 23. 葡太, 24. 葡太, 25. 葡太, 26. 葡太, 27. 葡太, 28. 葡太, 29. 葡太, 30. 葡太, 31. 葡太, 32. 葡太, 33. 葡太, 34. 葡太, 35. 葡太, 36. 葡太, 37. 葡太, 38. 葡太, 39. 葡太, 40. 葡太, 41. 葡太, 42. 葡太, 43. 葡太, 44. 葡太, 45. 葡太, 46. 葡太, 47. 葡太, 48. 葡太, 49. 葡太, 50. 葡太, 51. 葡太, 52. 葡太, 53. 葡太, 54. 葡太, 55. 葡太, 56. 葡太, 57. 葡太, 58. 葡太, 59. 葡太, 60. 葡太, 61. 葡太, 62. 葡太, 63. 葡太, 64. 葡太, 65. 葡太.

石トシテ換算セリ

## 附 録

### 米生産統計調査方法概要

米ノ生産統計ハ農林省統計報告規則ニ基キ調査作成セラルルモノナルガ昭和八年ヨリ之ガ作付段別ト收穫高トニ付具體的ノ調査方法ヲ全國的ニ改善統一スルコトトセリ其ノ概要次ノ如シ

#### 1. 作付段別ノ調査方法

##### (1) 準備調査

調査員ハ市町村備付ノ字限圖、耕地圖其ノ他ノ資料ヲ利用シテ米作見込地ノ田、畑、地番、段別、河川、道路等ヲ表示シタル調査區見取圖ヲ作製ス

##### (2) 實地巡回調査

調査員ハ前項ノ調査區見取圖ヲ以テ米作地ヲ巡回シ水稻陸稻別及各其ノ粳米糯米別ニ付其ノ作付段別ヲ步測又ハ間繩、測鏈等ヲ用フル丈量ノ方法ニ依リ實地調査ヲ行フ

#### 2. 收穫高ノ調査方法

##### (1) 準備調査

調査員ハ調査區内ニ在ル農家ニシテ該調査區ノ屬スル市町村内ニ米作ヲ爲スモノ及調査區内ニ米作ヲ爲ス農家ニシテ該調査區ノ屬スル市町村ノ他ノ調査區内ニ在ルモノニ付其ノ經營農家世帯主ノ住所又ハ居所及氏名ヲ調査シ米作農家一覽ヲ作成ス

調査員ハ調査區内ノ米作地ノ地番毎ニ其ノ經營農家世帯主ノ氏名ヲ調査シ之ヲ調査區見取圖ニ表示シ置ク、但シ調査區ノ屬スル市町村内ニ在ラザルモノノ米作地ニ付テハ氏名ヲ省略シ單ニ入作ノ旨ヲ表示ス

## (2) 作柄調査

調査員ハ調査区内ノ米作地ヲ巡回シテ作柄ヲ調査シ之ヲ水稻及陸稻別ニ粳米、糯米毎ニ其ノ作柄ヲ上、中、下ノ等級ニ区分シ其ノ区域ヲ調査區見取圖ニ表示ス

## (3) 坪刈調査

調査員ハ調査區ニ付標準地ヲ選ビテ坪刈ヲ行ヒ其ノ收穫高ヲ調査ス

## (4) 一段歩收穫高ノ見積

調査員ハ坪刈ノ結果ヲ利用シテ水稻及陸稻ノ粳米糯米別ニ各上、中、下ノ作柄別一段歩收穫高ヲ見積ル

## (5) 米生産統計調査基準票ノ作成

調査員ハ調査區見取圖ニ基キ調査区内ニ米作ヲ爲ス農家毎ニ其ノ作付段別ヲ摘出計上シ原則トシテ之ヲ見積一段歩收穫高ニ乗ジテ農家毎ノ見積收穫高ヲ算出シテ米生産統計基準票ヲ作成ス其ノ中當該市町村ノ他ノ調査区内ニ在ル農家ノ基準票ハ右ニ依リ算出記載ノ上之ヲ市町村長ニ提出ス市町村長ハ更ニ之ヲ該農家ノ在ル調査區ノ調査員ニ送付シテ其ノ交換ヲ行フ尤モ調査区内ニ米作ヲ爲ス農家ニシテ該調査區ノ屬スル市町村内ニ在ラザルモノニ付テハ農家毎ニ基準票ヲ作成セズ便宜一票ニ取纏メテ之ヲ作成スルコトヲ得

## (6) 米生産統計調査票ノ作成

調査員ハ基準票トシテ作成シ其ノ交換ニ關係ナキ農家ノ分ハ之ヲ引續キ米生産統計調査票ニ使用シ、其ノ交換ヲ受ケタル分ニ付テハ其ノ一票ナルトキハ之ヲ引續キ調査票ニ使用シ、其ノ數票ナルトキハ之ガ合算ノ分ヲ以テ調査票トス

## (7) 米生産統計調査票ノ收穫高欄記載

調査員ハ調査票ヲ各該當農家ニ配付シ各農家ヲシテ記入セシムルノ方法又ハ之ヲ携帶シテ各農家ニ就キ聴取記入スルノ方法ノ何レカニ依リ其ノ收穫高ヲ記載ス

## (8) 米生産統計調査票ノ收穫高審査

調査員ハ收穫高欄記載ノ數量ヲ算出收穫高欄記載ノ數量ニ照シ尙必要ニ應ジ精農者ノ意見ヲモ參酌シテ各農家ノ收穫高ヲ審査決定シ其ノ結果ヲ收穫高審査欄ニ記載ス

## (9) 調査區結果表ノ作成

調査員ハ作付段別ノ各計、合計欄及收穫高審査欄ノ數字ヲ合計シテ調査區結果表ヲ作成ス

尙本調査ニ用フル次ノ様式「米生産統計<sup>調査基準票</sup>」ハ米生産統計調査基準票及米生産統計調査票ノ兩票ニ使用セララルモノトス

# 昭和 年 米生産統計調査基準票

※印刷欄は農家に於て有りの儘を記入し又は調査員に於て農家より聴取の結果を其の儘記載すること

備考	合	陸稲						水稲						作柄別				
		籾米			稈米			籾米			稈米							
		計			計			計			計							
		無收穫計	下	中	上	無收穫計	下	中	上	無收穫計	下	中	上					
調査区	第	第	第	第	第	第	第	第	第	第	第	第	第	町	郡	市	區	村
農家	第	第	第	第	第	第	第	第	第	第	第	第	第	石	斗	斤		
氏名		調査		印		員		氏名		調査		印		員				
氏名		調査		印		員		氏名		調査		印		員				
氏名		調査		印		員		氏名		調査		印		員				
氏名		調査		印		員		氏名		調査		印		員				
氏名		調査		印		員		氏名		調査		印		員				
氏名		調査		印		員		氏名		調査		印		員				

本票は課税の標準には使へません

昭和十四年三月二十八日印刷  
昭和十四年三月三十一日發行

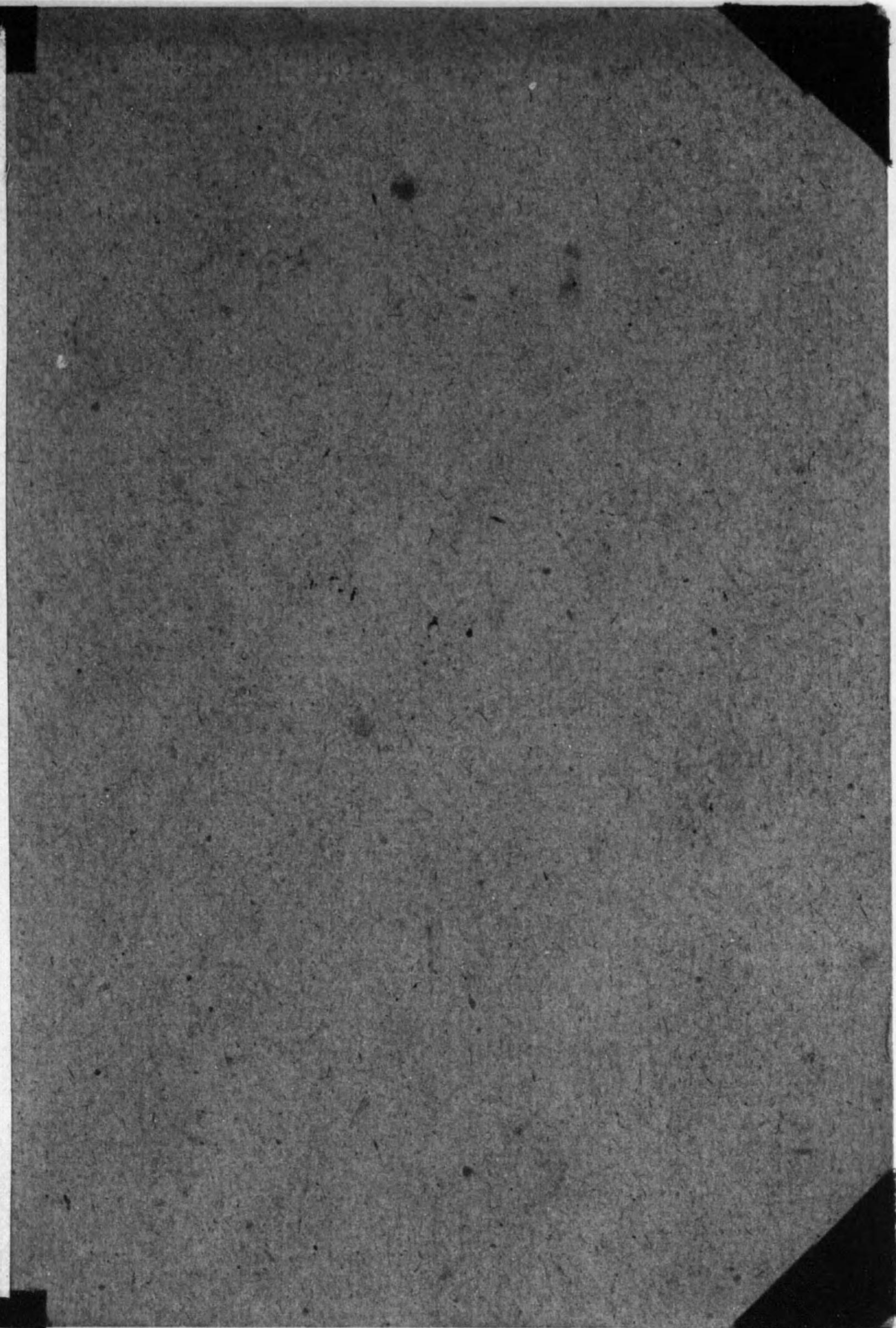
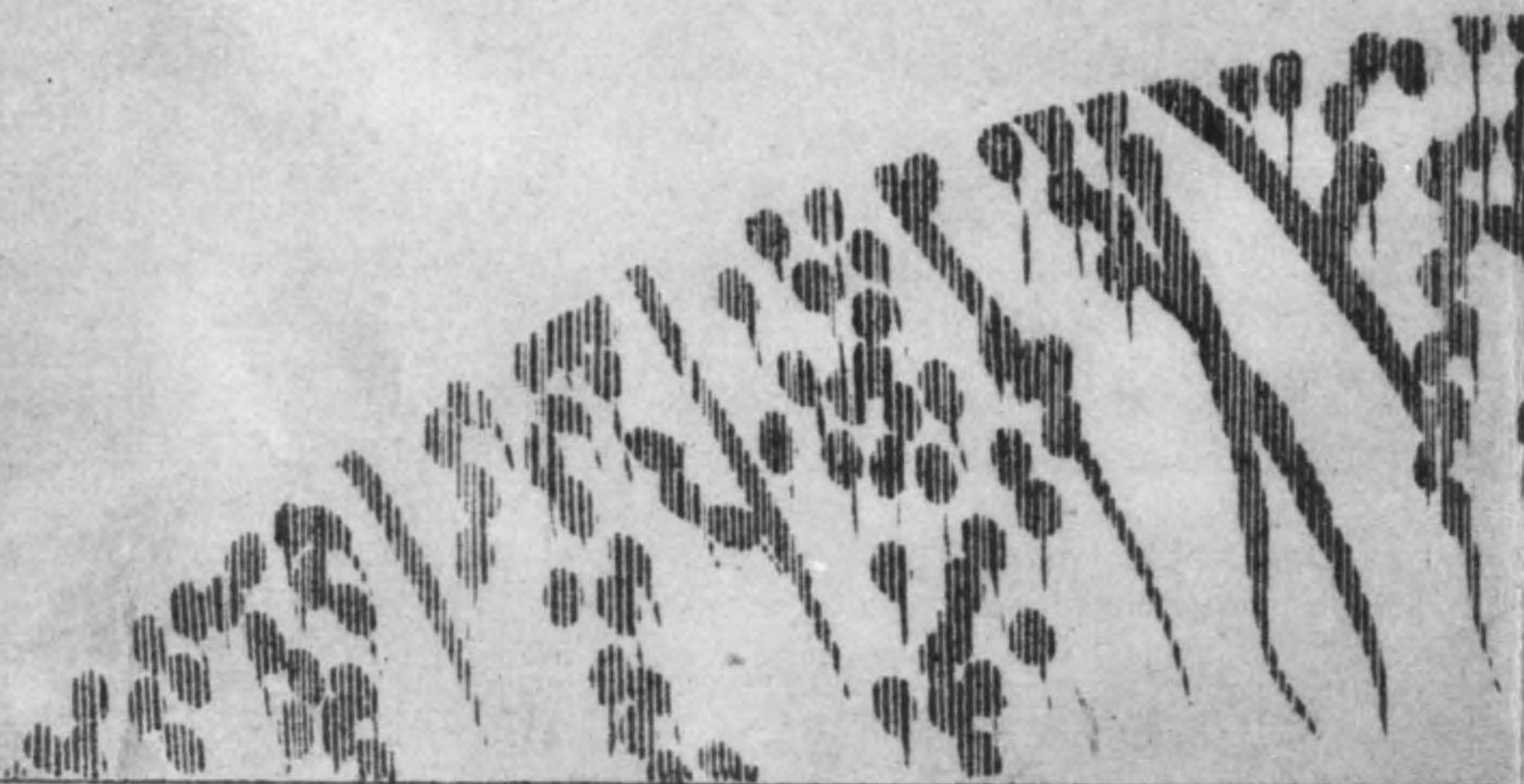
農林大臣官房統計課

東京市京橋區木挽町一丁目廿一番地  
印刷者 小松代浩三

東京市京橋區木挽町一丁目廿一番地  
印刷所 特急印刷社  
電話京橋(56)一八八〇番

83

13



83

131

83-131



1200501326366

終