

大和日記

此大和日記ハ中山光郷ノ一行浪華ヨリ  
長門國ニ諸行シ船中ニ於テ羊田門吉  
力書綴リタルモノナリ

石田英吉藏





大和日記

義兵之起ル趣意ノ大略

文久三年癸亥八月大和國義兵起リニ由テ有<sup>餘</sup>年冬<sup>ノ</sup>昇平

忽テ目ニ旌旗ヲ見耳ニ金鼓ヲ聞ニ至ル古人ノ所謂治極テ乱入ト云金

言天理ノ然ラレハ所ニ雖然天而人事ヲ起癸丑甲寅以來外夷ノ患

類ニテ<sup>畏</sup>コクモ一<sup>天</sup>カ業ノ 聖帝深ク 敵慮ヲ腦<sup>子</sup>カ

セラシ幾度カ幕府<sup>ハ</sup>攘夷ノ 勅ヲ下サレシカド幕府因循征

夷ノ職ヲ志シ敢テ 敵慮ヲ奉セヌ但井安藤向部堀田ノ如キ荒吏



私欲ヲ恣ニシ 朝廷ヲ欺キ公誦ニシ家ノ今上下オシテ是ヲ失ヒニ思

ノ極終ニ其身ヲスニ經テモ幕府尚是ニ徳又醜夷ニ交リヲ深ニ却テ

朝廷ヲ謀奉ルニ依リ送鱗ヲセラルト雖モ尚忍ハセシニ橋越前ヲ登

庸ニ幕府ヲ補ケテ速ニ庸憊ノ師ヲ奉ケ外患ヲ除カニ事ヲ屢ニ廢

勅ヲ下サルト魚モ其吏決ニテ奉セス刺工悲多モ廢帝ヲ謫ニ奉リ或

尔笠亦同書頃暴逆ヲ企復而松平春嶽廷謀ヲ以テ迎リ奉ラニト欲ニ

神カニ其陸沉ニ至ラニト然ルト魚モ天運ノ情以テ若等ノ女謀悉ク露

顯シ其思ヲ金ルノ能ハニ糸殿錦小路殿東兼久世殿ヲ始メ白濁ノ堂上ニ十四御

並ニ其西一處ニ他天下ノ諸有志公道平直ニカカラ 王室ニ事カニ奉

リ斬ニシテ 御親仁 仰出サシ 伊勢太神宮下 行幸夫直ニ

大和國 神武天皇陵下 幸行 御滯興 御軍議 御評

定有ラセラル可クト 御肯亥八月十日 仰出サシ天下勤王士民稱

悉肩ヲ南キ聊カ其意ヲ示シニ此ニ至ル然ト魚モ又竊思ニ外ニ越而

薩長ノ會津ヲ初ニ幕府共重蜂ノ加ク内ニ中川宮一条殿徳大寺殿小

ノ共御雲ノ加ク且断然仰セ出サレタル小倉一伴ノスラ数日ヲ復ト義

モ其實行レ文義以テ見レハ重大ノ御親仁中ニ以テ行ワレ形勢ニ





曷<sup>又</sup>十ク其<sup>中</sup>川宮<sup>臨</sup>典<sup>孫</sup>軍<sup>堅</sup>ク<sup>辭</sup>退<sup>ノ</sup>即<sup>底</sup>意<sup>一</sup>系<sup>お</sup>多<sup>う</sup>ス

内外<sup>ノ</sup>長<sup>徒</sup>屹<sup>度</sup> 御<sup>親</sup>心<sup>ヲ</sup>妨<sup>ケ</sup>奉<sup>ラ</sup>下<sup>ノ</sup>顯<sup>然</sup>ニ<sup>テ</sup>時<sup>ノ</sup>柔<sup>弱</sup>ノ<sup>堂</sup>上<sup>方</sup>

公<sup>之</sup>悦<sup>ヒ</sup>因<sup>循</sup>ノ<sup>說</sup>涌<sup>セ</sup>下<sup>ノ</sup>是<sup>亦</sup>顯<sup>然</sup>然<sup>ル</sup>時<sup>ハ</sup>折<sup>角</sup> 仰<sup>出</sup>セ<sup>レ</sup>

タル御<sup>親</sup>心<sup>行</sup>ワ<sup>ス</sup> 王<sup>威</sup>海<sup>内</sup>ニ<sup>立</sup>ス<sup>ニ</sup>是<sup>四</sup>海 王<sup>氣</sup>ヲ<sup>輕</sup>蔑<sup>シ</sup>

テ<sup>後</sup>六<sup>夷</sup>狄<sup>ノ</sup>術<sup>中</sup>臨<sup>ウ</sup>嗚<sup>呼</sup>方<sup>々</sup>世<sup>上</sup>ノ<sup>形</sup>勢<sup>況</sup>暮<sup>布</sup>有<sup>自</sup>ウ<sup>倒</sup>ル

ノ<sup>乱</sup>ヲ<sup>懷</sup>テ<sup>下</sup>虫<sup>毛</sup>列<sup>藩</sup>諸<sup>侯</sup>四<sup>降</sup>ノ<sup>因</sup>循<sup>大</sup>る<sup>ト</sup>ノ<sup>遠</sup>論<sup>第</sup>四<sup>ニ</sup>

テ<sup>日</sup>月<sup>ヲ</sup>送<sup>ル</sup>ニ<sup>随</sup>テ<sup>其</sup>ハ<sup>益</sup>甚<sup>ト</sup>リ<sup>ニ</sup>ハ<sup>益</sup>憤<sup>者</sup>レ<sup>終</sup>ハ<sup>海</sup>内<sup>瓦</sup>解

ニ<sup>目</sup>下<sup>ノ</sup>不<sup>獲</sup>夷<sup>公</sup>ノ<sup>遠</sup>如<sup>何</sup>氏<sup>ス</sup>カ<sup>ラ</sup>甚<sup>ニ</sup>也<sup>ニ</sup>是<sup>遠</sup>論<sup>ヲ</sup>以<sup>テ</sup>下<sup>ノ</sup>止<sup>ヲ</sup>

送<sup>レ</sup>弊<sup>之</sup>存<sup>中</sup>今<sup>日</sup>遠<sup>論</sup>ス<sup>テ</sup>固<sup>旋</sup>ス<sup>ル</sup>ト<sup>モ</sup>決<sup>テ</sup>海<sup>内</sup>一<sup>鼓</sup>ニ<sup>瓦</sup>ル<sup>カ</sup>

ラ<sup>ス</sup>是<sup>レ</sup>干<sup>戈</sup>ニ<sup>涉</sup>ス<sup>ニ</sup>治<sup>ラ</sup>ス<sup>其</sup>干<sup>戈</sup>ヲ<sup>動</sup>カ<sup>ス</sup>ニ<sup>速</sup>カ<sup>シ</sup>ハ<sup>輕</sup>進<sup>ハ</sup>人<sup>切</sup>テ<sup>ノ</sup>

歸<sup>テ</sup>不<sup>死</sup>幕<sup>府</sup>公<sup>民</sup>怨<sup>ノ</sup>至<sup>ル</sup>也 王<sup>威</sup>ノ<sup>立</sup>下<sup>ノ</sup>知<sup>レ</sup>之<sup>若</sup>干<sup>戈</sup>ヲ<sup>動</sup>カ<sup>ス</sup>

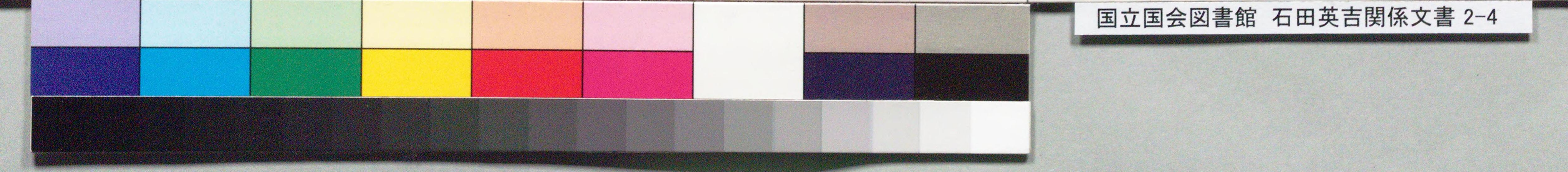
遠<sup>近</sup>ニ<sup>立</sup>ス<sup>ニ</sup>甚<sup>ニ</sup>遠<sup>也</sup>計<sup>ヲ</sup>立<sup>テ</sup>深<sup>ク</sup>熟<sup>テ</sup>四<sup>海</sup>瓦<sup>解</sup>ニ<sup>至</sup>テ<sup>必</sup>然<sup>ノ</sup>形<sup>勢</sup>

今<sup>日</sup>ニ<sup>當</sup>テ<sup>天</sup>下<sup>ニ</sup>勤<sup>王</sup>有<sup>志</sup>ト<sup>唱</sup>レ<sup>者</sup>豈<sup>一</sup>日<sup>モ</sup>傍<sup>觀</sup>猶<sup>豫</sup>ス<sup>ヘ</sup>ケ<sup>ニ</sup>ヤ<sup>迅</sup>速

義<sup>兵</sup>ヲ<sup>奉</sup>ケ<sup>テ</sup>甚<sup>ニ</sup>凌<sup>ヲ</sup>誅<sup>シ</sup>干<sup>戈</sup>ノ<sup>情</sup>ヲ<sup>四</sup>海<sup>響</sup>カ<sup>セ</sup>因<sup>循</sup>ノ<sup>軍</sup>ヲ<sup>ニ</sup>テ<sup>死</sup>地<sup>ニ</sup>

落<sup>入</sup>シ<sup>メ</sup>鳳<sup>輦</sup>ヲ<sup>迎</sup>奉<sup>ラ</sup>ス<sup>屹</sup>度<sup>其</sup>實<sup>行</sup>ル<sup>キ</sup>是<sup>奇</sup>ヲ

以<sup>テ</sup>御<sup>親</sup>心<sup>ヲ</sup>促<sup>ス</sup>術<sup>業</sup>ナル<sup>ト</sup>ノ<sup>先</sup>見<sup>ヲ</sup>以<sup>テ</sup>大<sup>和</sup>國<sup>ニ</sup>放<sup>テ</sup>義<sup>兵</sup>ヲ<sup>奉</sup>ケ<sup>テ</sup>々





リケル是則執意大畧ナリ

亥八月十四日

本頁中何某文治卜了但し止り中倉文治誤り人ナリ

又安国行太郎ノト又下安国嘉助ヲ脱ス挿スル

後昔ニ自誦

藩内宗史池内茂太嶋依向田所騰次郎那須信吉伊吹後吉土居

仇助古田谷太市嶋村吉澤村幸吉因外縁倚克石川把前藩

尾徳孫三郎保母建三郎外尾藩松本福三郎伊孫三郎完戸内畏

飯後之而茶膳鶴窪田陶自海井信次郎羊田内言中垣徳太郎荒卷

本頁武田八武志田誤

武田

又河内集人ト云人ナシ蓋シ水郡善之祐京師

在テ奔走中河内小集人ト詐稱シタリアリ諸

同土京師ヲ脱後入ル先夕ナシ十二日夜京師ヲ發シ

家ニ歸行軍準備諸士待ツ同行中アラス善之助集

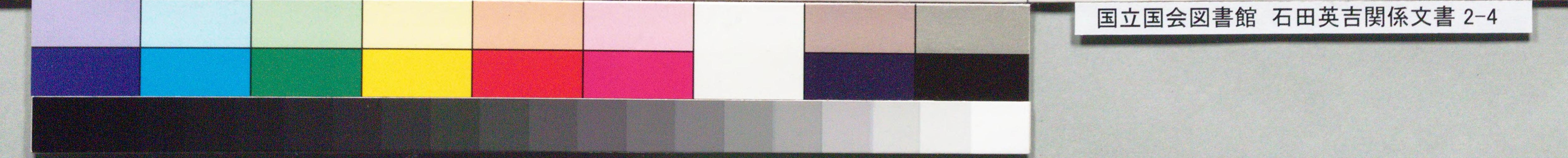
人ト云人ナシ異別人ト誤田認シテ之故前

除シテ可

日ナシ録生山ナキニイセテナシナキ者亦塔内宛ル宿屋

於テ支及ヲ調又ヨリ玉葉早合類表先早弘ニ捜ヒ備リ支及

刻都テ案但古唱日般急御用筋アリテ長お下ノ関表上勅





リケル是則執意人々畧ナリ

亥八月十四日

系兵ノ徳大將中出待從~~志~~幕邊~~京~~京都御役甚~~月~~諸

藩諸有志~~志~~隨面~~志~~土多吉村市太師一並友生木村柳馬何某才次司

藩尚宗見池内苑太嶋浪向田所騰次郎那須信吉伊吹後吉土居

仇<sup>古田</sup>助<sup>古田</sup>谷太市嶋村吉澤村幸吉因~~志~~為~~志~~侍~~志~~免石川~~志~~犯~~志~~而~~志~~藩

尾~~志~~後~~志~~孫~~志~~常~~志~~保母建三~~志~~外~~志~~尾~~志~~藩~~志~~松~~志~~幸~~志~~福~~志~~三~~志~~市~~志~~伊~~志~~孫~~志~~也~~志~~完~~志~~戶~~志~~内~~志~~畏

敵~~志~~後~~志~~之~~志~~而~~志~~牙~~志~~牙~~志~~藩~~志~~雀~~志~~田~~志~~陶~~志~~司~~志~~海~~志~~井~~志~~信~~志~~次~~志~~市~~志~~羊~~志~~田~~志~~内~~志~~吉~~志~~中~~志~~垣~~志~~健~~志~~太~~志~~市~~志~~荒~~志~~卷

半~~志~~三~~志~~市~~志~~江~~志~~頭~~志~~持~~志~~介~~志~~川~~志~~依~~志~~吉~~志~~川~~志~~藩~~志~~家~~志~~未~~志~~出~~志~~松~~志~~茂~~志~~母~~志~~後~~志~~田~~志~~邊~~志~~也~~志~~以~~志~~事~~志~~其~~志~~友~~志~~田

重~~志~~元~~志~~紀~~志~~後~~志~~武~~志~~事~~志~~田~~志~~久~~志~~馬~~志~~雄~~志~~幸~~志~~外~~志~~浪~~志~~去~~志~~伊~~志~~孫~~志~~也~~志~~河~~志~~内~~志~~集~~志~~人~~志~~七~~志~~郎~~志~~一~~志~~市~~志~~

田~~志~~中~~志~~柳~~志~~助~~志~~下~~志~~都~~志~~三~~志~~拾~~志~~久~~志~~陪~~志~~從~~志~~又~~志~~甲~~志~~冑~~志~~兵~~志~~具~~志~~類~~志~~並~~志~~吉~~志~~村~~志~~市~~志~~太

郎~~志~~竊~~志~~取~~志~~調~~志~~置~~志~~外~~志~~十~~志~~六~~志~~日~~志~~夜~~志~~並~~志~~浪~~志~~子~~志~~積~~志~~込~~志~~大~~志~~阪~~志~~上~~志~~追~~志~~及~~志~~又

同十五日

四~~志~~時~~志~~前~~志~~後~~志~~總~~志~~勢~~志~~進~~志~~大~~志~~坂~~志~~上~~志~~依~~志~~垣~~志~~常~~志~~安~~志~~橋~~志~~着~~志~~松~~志~~坂~~志~~内~~志~~危~~志~~就~~志~~宿~~志~~危

於~~志~~于~~志~~支~~志~~友~~志~~調~~志~~又~~志~~三~~志~~玉~~志~~葉~~志~~早~~志~~合~~志~~類~~志~~者~~志~~亦~~志~~早~~志~~弘~~志~~二~~志~~艘~~志~~を~~志~~備~~志~~り~~志~~又~~志~~又

刻~~志~~都~~志~~于~~志~~采~~志~~但~~志~~有~~志~~唱~~志~~日~~志~~般~~志~~急~~志~~御~~志~~用~~志~~筋~~志~~了~~志~~于~~志~~長~~志~~外~~志~~下~~志~~関~~志~~表~~志~~上~~志~~勅



使ヲ差立テテ先手トシテ罷越向早ト出帆政ニ下散友如改中  
南  
①幕前出帆天保山下ニ至ル迄依ニ泉カ界表立御用有ク急ニ向  
所ニ船ヲ着スシト申耳ケ彼方ニ船ヲ向ト順風ニ生帆ヲ揚ケ二艘ヲ較深  
キ合テ其速ト夫ノ如シ船中ニ同志中堅テ天下ノ為ニ死ニシトテ各髪ヲ切  
テ海中ニ投シ鬚ヲ結ヒ曲子スニテ後ニ振茶々ニ其ニ膏壯ノ布極ナリ扱  
年過ル迄洗ニ堰ニ着船ニ陸甲男ヲ帶ニ宿屋ニ命ニテ飯ヲ食ヒ而テ  
河内ヲ差ニ渡向ス

同十六日

四時頃河内<sup>缺</sup>山ニ着寺院ニ陣取り領主北条相模も吉村信太郎  
崎首見テ使者トシテ差遣サシテ接もエ逢シ夜中ノ入リ相模も病  
争ニテ家老与人罷出申山仰ニ謁ス仰ノ白方今時勢切迫既ニ多ク  
御教托仰出サレリ依テ北条大和路ニ於テ義兵ヲ募カリ奉迎 鳳釐  
度先達多ク早ト相模も義出陣也鹿標布之度宜シク頼返者

本行富田村トアムハ甲田<sup>封</sup>錦部ノ誤リ又善之助ハ祐ナリ 近返者中

出可ク肯仰セ同ラシ惣執カ支ニ調ヘ至頃進普及小引宅 八時足陣  
四所ニテ兼ノ御紋ナク旗一流シ四幟一本格ニ取中過大将馬



使ヲ差立テテ先手トシテ罷越向早ト出帆波ニテ散為松阪中  
南  
幕前出帆天保山下ニ至ル次依ニ泉カ界表立御用有ク急ニ同  
所立船ヲ着スニト申耳ケ彼方ニ船ヲ向ト順風ニ出帆ヲ揚ケ二艘ヲ較原  
キ合テ其速ト夫ノ如シ船中ニ同志中堅テ天下ノ為ニ死ニトテ各誓ヲ切  
テ海中ニ投シ鬚ヲ結ビ曲子スニテ後ニ振茶々ニ其ニ膏壯ノ布標ナリ也  
年過ル次流ニ堰ニ着船ニ陸甲冑ヲ帶シ宿屋ニ命ニテ飯ヲ食ヒ布子ニ  
河内ヲ差ニ渡向ス

同十五日三浦大津口船中...

四時頃河内松山ニ着寺院ニ陣取り領主北条相模も吉村信太郎等  
皆見テ使者トシテ差遣サシテ接もエ逢シ夜中ノ入レテ相模も病  
氣ニテ家老多人罷出申山仰ニ詔ス仰白方今時勢切迫既ニ多ク  
御執柄仰出サレリ依テ北方大和路ニ於テ募兵ヲ募カリ奉迎 鳳輦  
度先達多ク早ト相模も氣出陣お飛其標布之度宜シク頼返者  
一美々今扱一多田林郷士多散々ト方止宿致ノ向テ所近返者中  
出可ク肯仰セ同ラシ惣執事も調ヘ至頃進歩及水部宅八時足陣  
四時ニテ兼ノ御紋ナク旗一流シ同幟一本格ニ取申過大將馬

天保...





榮太郎、英太郎ノ誤リナニハニノ信

下韃靼中ノ彦内田幸

平御供スヨ所五枝山友老西人罷出

天子御親化節ハ何時ニ御

用相勤ヘノ段返吾申来ル

同十七日

曉八時迄三日市本陣工着ヌ夜兩迄近休息立時頃出陣觀音寺工畫

前者ヌ

後村上天皇陵垂楠云ノ布塚ヲ拜セラレテ初テ兼ノ

御役ノ旗ヲ翻ニケル觀音寺ヨリ

勤王ノ仰近トテ甲冑一領献上ス備

前藤幸生、金並、友永、禰良、又吉、於所ヨリ御供ヌ八時頃出陣ス午早ヲ

中後テ大和河内境山上ニ陣取り大和国五条代官ヲ進見下ニ代官鈴

木原内八幕ノ表吏ニテ是迄有志ノ妨ヲナセシ者故血条ノ為メ討テ慢ス

ヘシト山上ニ於テ軍議ヲ定メ備ヲ立直ニ馳下夕七時頃被<sup>代官</sup>不意ニ押寄

セ茂物鈴木原内討キトニテ勤王ノ軍向フ方ト叫<sup>代官</sup>ケリ也内死太

ハ其但引連シ表門ヨリ左手ノ裏過リテ炮發ス和炮隊長長半田門吉其但

引連シ表門ヨリ右手ニ廻リテ炮發ス何モ空炮ニ勢ニ乘スルノ為関ノ吉

ヲ揚タリテ陰隊ニ吉村命太郎上田宗見ハ陰細引連表門ヨリ立

二興三

事<sup>二興三</sup>丸セリ大將軍ハ表門前ニ御馬ヲ控ラシタリ上田頻ニ進テ給





上陣大鼓ニ出陣スヨリ水郡善三助ヨリ  
平御供スヨリ五枝出友老西人罷出  
天子御親征節ハ何時ニ御  
用相勤ヘノ段返吾申来ル

同十七日

曉八時過ニ日市本陣ニ着ヌ夜明過近休息立時頃出陣觀音寺ニ  
前着ヌ  
後村天皇陵垂楠云ノ希塚ヲ拜セリ此ニ初テ兼ノ  
御役ノ旗ヲ翻ニケル觀音寺ヨリ 勤王ノ仰近トテ甲冑一領献上ス備  
前藤幸兵衛金兵衛友永禰良文吉次所ヨリ御供ヌ八時頃出陣ス早ヨ

●後テ大和河内境山上ニ陣取り大和国五条代友ヲ進見下ニ代官鈴  
木原内八幕ノ表吏ニテ是迄有志ノ妨ヲナセシ者故血条ノ為メ討テ慢ス  
ヘシト山上ニ於テ軍議ヲ定メ備ヲ立直ニ馳下夕七時頃被<sup>代官</sup>不意ニ押寄  
セ其物鈴木原内討キトニテ勤王ノ軍向フ各ト呼リケリ也内花太  
ハ其但引連シ表門ヨリ左手ノ裏過リテ炮發ス和炮隊長長半田門吉其但  
引連シ表門ヨリ右手ニ廻リテ炮發ス何モ空ニ炮ニ勢ニ乘スルノ為閑ノ也  
ヲ揚タリケリ陰隊ニ吉村命太郎 上田宗見ハ陰細引連表門ヨリ立  
ニ興三ニ  
事ヲ入セリ大將軍ハ表門前ニ御馬ヲ控ラシタリ上田頼三進テ給





亦淨内ヲ捕工傍ヨリ嶋浪間是ヲ切テ寺田メナリト西人大音ニ呼ル其外平  
代元締川類七若川恭助木村祐元高橋某<sup>今一</sup>人ヲ安國公介公郎也内  
太田斯騰次郎在下伊多馬討苗芥田取ハ女子疵ヲ肩ヒケル其女ナ  
總勢入込浪家財ヲ取内ナテ衣履ハ袋ニ包ミ中銀ヲ放火

本頂原田清一郎トアム人原田一作市川清一郎<sup>名龜太郎</sup>賦  
名ヲ一名ニ誤記セシモノナリ<sup>龜太郎後加人ナレハ其地原田ヲ市川ト改シ</sup>有志乾十郎  
ト改稱シ四條殿ニ於テ笑公使ヲ刺サレテ死シんヒナリ  
馳加ル

同十八日ヨリ十九日近振井寺工市滞陣

詮本原内初メ五人ノ布ヲ五季町ハツシニ泉有シ其罪ヲ札取各夫ヨリ註ル

村役人亦<sup>悉ク</sup>呼出シ幕府ヲ討ツ可キ趣意ヲ申聞ケ 天啓ノ御為忠

ニ書可キ人並ニテ教<sup>テ</sup>制度ヲ定メ制札ヲ改當秋ノ年身ヲ高免許

シ人民ヲ安シ旗美物其外兵具等大略調ケ九條近邊ニ在リ代官内系

在リトテ者其物ニ付乞モ押寄セシ所早速去テ居サレ居宅ヲ半壊

シ家財ヲ取納メ未六十俵ヲ得ナリ然ル処京師有志之人ヨリ大變告来ル

昨十八日曉天中川宮二条殿ニ条殿法大寺殿薩不因為會津赤松計

ヲ企依ニ有栖川宮工考炮ニ不意ニ 御所工押入り恐ナカラ

天子ヲ擁奉リ我衣ノ兵士ヲ以テ六門ヲ堅メ 御親仁ヲ妨ケ奉リ諛説



二道止  
一ノ  
姓

亦澤内ヲ捕工傍ヨリ嶋浪間是ヲ切テ寺内メテト西人大音呼ル其外年  
代之締川類七若川養助木村祐亮高橋某<sup>今</sup>人ヲ安固<sup>今</sup>介人郎也内  
太田所騰次郎本下伊久馬討苗芥田取八女子疵ヲ肩ヒケル其年  
總勢入込浪家射ヲ取納テ衣服ノ類ハ貧民ニ與工夜中鐘ヲ放火  
之板井寺ヲ本陣ト<sup>定</sup>向取工惣執カレ揚芥此時和あノ有志數十  
井澤<sup>堀</sup>宜女卒園<sup>堀</sup>多系予田<sup>堀</sup>一<sup>堀</sup>郎<sup>堀</sup>伴<sup>堀</sup>林<sup>堀</sup>五<sup>堀</sup>郎<sup>堀</sup>林<sup>堀</sup>菊<sup>堀</sup>吉<sup>堀</sup>郎<sup>堀</sup>等馳加<sup>堀</sup>  
月十八日ヨリ十九日近板井寺工市滞陣  
給亦澤内初メ五人ノ布五奉町ハツニ泉有シ其罪ヲ札取各夫ヨリ莊屋

村役人亦<sup>悉</sup>呼出ニ幕府ヲ討ツ可キ趣意ヲ申聞ケ 天教ノ御為忠  
ニ畫可キ人並テ教<sup>ノ</sup>制度ヲ定メ制札ヲ改當秋ノ年夏ヲ干萬免許  
ニ人民ヲ安ニ旌美物其外兵具等大略調ケル工條近邊ニ在リ代官内系  
在リトテ者甚物ニ付乞ニモ押案セシ取早巡去テ居サレ居宅ヲ半没  
ニ家財ヲ取納メ未六十俵ヲ得タリ然ル処京師有志之人ヨリ大變告来  
昨十八日曉天中川宮一條殿ニ奉教法大寺殿薩不因為會津木共計  
ヲ企依ニ有栖川宮工考炮ニ不意ニ 御所工押入リ恐ナカラ  
天子ヲ撥テ奉リ我衣ノ兵士ヲ以テ六門ヲ堅メ 御親仁ヲ妨ケ奉リ諛説





夫以天長為退分三条殿西三条殿東久世殿錦小路殿土生殿澤殿ホ  
七卿近長為喜之命遊分し由寔以テ天下ノ大變此上ナシトノ此ニ於テ  
諸布志大愕然各氣多ヨリ其伎 御親征ヲ妨ケ奉ラト先見毛有  
以下斯ニテ上思モ由ラス去トテ今更詮方ナシ故六十津川ノ御士ヲ暮カリ  
益軍威ヲ底ニシテナシトモウ其牛取ニ及ヘリ然処平師ヲ筑前平師  
次郎學羽院ノ命ヲ以テ暴發美而来ル然処早跡ノ一ニ夜泊リニテ  
又京師工攻ル大鶴田陶<sup>田</sup>中山御ヨリ子羽院工ノ御立書持參シ平師  
同京師工<sup>遣</sup>下参トモ既ニ其伎ノ政ト申リ居申シ書杯ヲ納可キ形勢  
ニモ尋之故空妻婦来ル右平師来リ折武女安積立市近分池田邊  
次市河内ニ過馬<sup>馬</sup>寺<sup>寺</sup>少<sup>少</sup>と<sup>と</sup>来<sup>来</sup>ル水<sup>水</sup>邊<sup>邊</sup>見<sup>見</sup>留<sup>留</sup>次<sup>次</sup>市<sup>市</sup>大<sup>大</sup>和<sup>和</sup>高<sup>高</sup>  
取安田鉄藏江ノ左邊西田仁平大和橋奉若杖<sup>杖</sup>并田士二十人全原田此  
太郎尋也<sup>也</sup>馳加<sup>加</sup>ル

同二十日

立条銀田<sup>田</sup>ニテ池田<sup>池</sup>苑<sup>苑</sup>太<sup>太</sup>安<sup>安</sup>積<sup>積</sup>立<sup>立</sup>市<sup>市</sup>水<sup>水</sup>郡<sup>郡</sup>善<sup>善</sup>ノ輔<sup>輔</sup>父<sup>父</sup>子<sup>子</sup>荒<sup>荒</sup>羊<sup>羊</sup>高<sup>高</sup>  
磯<sup>磯</sup>碓<sup>碓</sup>寬<sup>寬</sup>寺<sup>寺</sup>十<sup>十</sup>人<sup>人</sup>送<sup>送</sup>置<sup>置</sup>キ四<sup>四</sup>時<sup>時</sup>ヨリ市<sup>市</sup>出<sup>出</sup>陣<sup>陣</sup>十<sup>十</sup>は<sup>は</sup>川<sup>川</sup>荒<sup>荒</sup>テ<sup>テ</sup>祭<sup>祭</sup>向<sup>向</sup>ス日<sup>日</sup>夜<sup>夜</sup>  
及奉<sup>及</sup>工<sup>工</sup>市<sup>市</sup>宿<sup>宿</sup>陳<sup>陳</sup>



同二十一日ヨリ廿四日迄天ノ川上ニ御陣陳

坂幸ヨリ十八日午前天ノ川村ノ内上ト云取四方砲壁ノ如ク要害寛望  
固シク坂幸ヨリ山取上御引返シ御奉陳ト定メラレ山折ヨリ十津川  
御士募リノ為メ吉村兵太郎保母建命ヲ受テ十津川上砲越シ一  
面ヨリ徑テ歸ル途ノ十津川勢カシ陣ニ及シナリ

一 那須新吾馬取城主植村駿河守上使者トシテ罷越ル事勤王ノ義兵  
入用ノ為鞍置馬正米百石鉄炮百挺鎗百筋甲冑百領太刀百腰鉄袖  
政ス可ク掬トノ御使者ナリ駿河守正米百石通ノ鉄袖出米兼馬

二 延鉄炮三十挺鎗三十筋鉄納ニ及ヘリ米ノ俵八担シ而石高鉄米俵ノ可キ  
俵受書云云ニ美出セリ

一 紀伊高砂山内宗見出依之助尾崎徳兵衛市郎使者トシテ罷越シ  
義兵ノ味方政ト申盡ス事肯申今レ山屹度味方申上度他何レ方  
ヨリ彼是申来レ共決シテ心ナク長ク御味方仕度ト返答ナリ其後彼  
方ヨリモ天ノ上ニ使者差越シ鉄上物等致ナリ

一 十津川ヨリ取傍ニ計田中ニ馬鹿前木鏡ノ進丸為幸ニ助メ教  
引連也馳加申メし助沼田京造乾政石馬深瀬敏多理仲原郭進





等モ川と来レ其農兵引率セリ其勢千二百人

本行土田八上田ノ誤り

ニ於テ誅戮

ニ謂クヲ記テ鼻前ニ行ヒケリ

川北五田

惣軍凡一千五百人御引率五条五出陣夕刻櫻寺御奉陣入セリ

京師ヨリ中川宮ノ命令以テ紀伊郡山高取ノ軍勢相寄来レ

内匠ノ土所ト申外逆歩陣トノ巨進ニヨリテ同夕暮ニ掛リ俄ニ吉野川系勢

揃ニ鎧袍共三十五人宛ニ入レ長ヨ置キ備ヲ立テ陣列整ヒトシテ旌旗

夜風ニ翻思シテ敵ニ害セリテハ難義ナリ故方ヨリ逆害セ三八ト夫ヨリ番

ニ番ニ番四番其率六番七番八番ト及ヒ繰リ出ニ惣軍土所櫻

押行キ首ニテ高取ノ向者一人ヲ捕テ出ニ進ニ逆法立テ斗リニテ平坂峠

ニ至リ陣ヲ布テ右ノ向者ヲ詰問及ヒニテリ中人或ハ高取ニテ小姓頭ヲ勤

クシ由取ノ頻ニ死櫻由意而巳テ敵勢カ高来レ熱ハ白状ニ及ス故

ニ先達テ受書ヲテ差出テ執米石取方ヨリ受取テ遣分ト魚モ一魚不

納ハ何ヲヤト敵表詰問スレハ京都所代ヨリ差而来リテテ

一俤ノ死ハ死キ者ニテ不存中出一魚白状類致其申ノ死ヲ決テ太夫夫





等七川と来北農兵引卒セリ其勢千二百人

一十津川古物玉塚之近河内ノ古物土田之殿主人召捕天辻ニ於テ誅戮

シ眾快ヲ記テ臆而ニ行ヒケリ

同七五

惣軍凡二十五人御引卒五条五出陣夕刻飛櫻寺御奉陣エ入セリ

京師ヨリ中川宮ノ命令以テ紀伊郡山高取ノ軍勢相寄来ル

内既ニ此所ト申出陣ト巨進ニヨリテ同夕暮ニ搦リ俄ニ吉野川系勢

揃上鎧泡共三十五人此ノ長ヲ置キ備ヲ立テ陣列救ヒトシテ旌旗

夜風ニ翻思シテ敵ニ害セリテハ難義ナリ此方ヨリ追害セ三八ト夫ヨリ番

ニ番ニ番四番其率ハ番七番八番ト及ヒシ得リ出ニ惣軍五所櫻

押行キ道ニテ高取ノ向者一人ヲ捕ラズニ追ニ逃法平下斗リニテ平坂峠

ニ至リ陣ヲ布ナ右ノ向者ヲ詰問及ヒテリ内人我ハ高取ニテ小姓頭ヲ勤

クシ由取口頻ニ花坪ノ用意而シテ敵勢カ高来ル熱ハ白状ニ及テ故

ニ先達テ定書ヲテ美之允執米石名城方ヨリ受取テ遣分ト魚毛一糸不

納ハ何ヲヤ一敵者詰問スルハ京都所代ヨリ美而来リテノ事ニテ

一俤ノ事ハ馳キ者ニテ不存而中出一糸白状類其申テ死ヲ決テ太丈夫









云所依ヲ立引退キケリ同夜吉村布太郎中垣謙太郎山川依吉

ニ味方ノ云甲斐ナク引退シテ憂念ニ思ヒ死ヲ決テ書置テ死シニ在リ

取テ返シテ所ニテ酒店ニ寄回勢別レノ益ヲ廻テ援野ケニテ土佐工進

午は川勢化ニ十余人引率シケルカ道ニテ一人上落矢上下ナシ人焼キ

テテ皆及ヒ火繩ヲ袖ニ籠ニテ穴竊ニ忍ヒ宿セ既ニ所内ニ入リ所討テ

スモ敵ノ挽回リト云ニキキ五十人出會タリ大將ノ馬上挑燈ヲ燈セリ吉

村ニテ見テ能キ敵コサニテト鎗ヲ揚テガサト突タリ突シテ馬ヨリド

ツト落ル処ヲ鎗通突雨タリ此者大和名ヲ得シ杉野太郎良助トカ甲

較年剣達者テ頗勇氣ノ者ナルカ突シテ方ウ太刀ヲ振テ吉村ヲキツミ

十余太刀然ニ吉村丈夫之兇ヲ戴キ二重ハ袖ハキヲ着タル故リトヒセ彼

刀弱ルヲ是誘ハ既ニ者ヲ極ニトスル処豈キニヤ味方ヨリホサス汝炮ニツ玉

横取ヲ七寸ヲリキ午通サレ尻居ニトツト倒ル杉野ハ之モ起ラス其終

息絶タリ其時中垣ハ鎗ヲ以テ敵兵ヲ追拂ヒケルカ吉村キ及夕

リト岡テ放大スル暇ナク所ニ集リ吉村ヲ抱キ午ヲ引或ハ勇誘テ峠

近引退役人ノ宅ニ泊リ翌日其條ニ駕籠ニテ引退キ療治良キ相如ス

中ヨリ玉ニ出追ハ快ク命ニ氣遣ナカリケリ





一吉村カ家未掃馬才次ト申与人是也到者ト見工カ今且る  
リ命ヤヨシカリケン此去テ行方レシ又ニケリ

本行石川ハ市川ノ誤リ  
後終歸ラズ

伊孫三屯毛郡山岳越し是毛歸ラズ

同廿七日

先陣ノ面レ此夜云條工陣セシモ之アリ和田工宿陣ノ軍モ之アリ追テ  
天下工川揚ケ来ル

同廿八日

京師ノ基存前レ御執心モ相止共後 朝廷ノ道ヲ恣ニシ七カモ退キシ

処ニハ味方ニ應テ者モナシ自然ノ款ヨリ味方工 初款ノ名ヲ蒙ラシメハ必定

リ其時兵カ以テ午日産ケテ甚難ク從是ヨリ十津川山中工引籠城ヲ見テ

紀勢新官表ヲ破リ丹ニテ四国九カ工汝汝し再度ニ兵ヲ募リテ可

然レシトテ既ニ決策ニ相成同天工此所發駕七殿村御在陣工御始リ

同廿九日

七殿村御陣決策ノ趣ヲ以テ天下工存残リカ先陣ノ心車安積云昂

池内亮太吉村帛太郎等數十人其分河内勢等本川揚ケ早ニ御在陣



一吉村カ家未極馬才次ト申与人是也到者ト見工カ今且  
リ命ヤヨシカリケニ遊去テ行流シレ又ニケリ

石川信一市夕刻ヨリ郡山探索ト申立五條ヲ出タルマシ其後終歸ラズ  
伊孫三屯毛郡山西総越ト是モ歸ラズ

日廿七日

先陣ノ面ト昨夜云條工陣セシモ之アリ知田工宿陣ノ草ト之アリ追テ  
天ト出工川揚ケ未ル

日廿八日

京師ノ基奉前シ御執心モ相止茲後朝廷ノ道ヲ恣ニシ長カモ思キニ

処三六味方ニ應元者モ十三日然款ヨリ味方工初款ノ名ヲ蒙ラシメハ必定十

リ其時兵力以テ午ヨリ釐ケテ其難ク併是ヨリ十津川山中工引籠様ヲ見テ

紀勢新官表ヲ破リ舟ニ四国九カ工汝汝シ再度系兵ヲ募リテ可

然ハ三ト下既ニ市決策ニ相成日天ト出所發駕七殿村御奉陣工御垣

日廿九日

長殿村端陣御決策ノ趣ヲ以テ天ト出工居残リタル先陣ノ心車安積云郎

池内亮太吉村帛太郎等數十人其分河内勢等委工揚ケ早ニ御奉陣











山北氏波し兼平ノヲ得ス五條ノ方ヨリ討破大坂ノ方ニ攻登大坂ヨリ四国  
ニ攻海波可キトノ後ナリケリ

日四日

武為村由陣風彦村宿陣

日五

比富村市宿陣

日六

天ノ比上御着陣然ル処也

條ニ率陣ヲ構上和田ヨリ押ニ寄ル井伊勢下市ニ率陣ヲ構上泥川道ヨリ

進其外郡山高取ナド数千ノ大軍所ニ屯陣罷在リ也モ急ニ打破ラント

六ヶ鋪故ニ天ノ比ヨリ二里斗北ニ条ノ方ニ進ホクキト云処要害ノ地也

對陣合戦ニ被<sup>レ</sup>惱マシ其都合ヨリテテトノ軍議ニテ田宗兎半田

内吉平津川然<sup>レ</sup>拉<sup>レ</sup>義兵招募ノ命ヲ蒙リ罷赴婦人供ハ安心ニテ農

事ヲ助ケテ而惟ハ人夫外ハ他ヲ不顧農事ヲ精ヲ勸メ郷士ノ勇者ハ早ニ天

人<sup>過</sup>陣ノ由申箇頻リニ周旋セリ

一藤堂家ノ義兼テ勤王ノ岡布ニ処今日ニ玉リ如何ニ勤王波サルヤ



且頃日<sup>當</sup>表<sup>表</sup>多勢<sup>表</sup>陣<sup>表</sup>及<sup>表</sup>如何<sup>表</sup>故<sup>表</sup>何<sup>表</sup>為<sup>表</sup>之<sup>表</sup>布<sup>表</sup>之<sup>表</sup>且<sup>表</sup>五<sup>表</sup>条<sup>表</sup>表<sup>表</sup>加<sup>表</sup>増<sup>表</sup>波<sup>表</sup>  
廿<sup>表</sup>八<sup>表</sup>日<sup>表</sup>相<sup>表</sup>耳<sup>表</sup>幕<sup>表</sup>府<sup>表</sup>加<sup>表</sup>増<sup>表</sup>三<sup>表</sup>力<sup>表</sup>亦<sup>表</sup>下<sup>表</sup>サ<sup>表</sup>シ<sup>表</sup>力<sup>表</sup>内<sup>表</sup>返<sup>表</sup>名<sup>表</sup>義<sup>表</sup>リ<sup>表</sup>度<sup>表</sup>旨<sup>表</sup>使<sup>表</sup>  
者<sup>表</sup>上<sup>表</sup>テ<sup>表</sup>思<sup>表</sup>為<sup>表</sup>伊<sup>表</sup>祿<sup>表</sup>化<sup>表</sup>孫<sup>表</sup>堂<sup>表</sup>シ<sup>表</sup>李<sup>表</sup>陣<sup>表</sup>工<sup>表</sup>先<sup>表</sup>日<sup>表</sup>廿<sup>表</sup>九<sup>表</sup>日<sup>表</sup>ヨリ<sup>表</sup>奔<sup>表</sup>リ<sup>表</sup>シ<sup>表</sup>処<sup>表</sup>孫<sup>表</sup>堂<sup>表</sup>  
之<sup>表</sup>ヲ<sup>表</sup>受<sup>表</sup>テ<sup>表</sup>何<sup>表</sup>也<sup>表</sup>如<sup>表</sup>良<sup>表</sup>者<sup>表</sup>工<sup>表</sup>古<sup>表</sup>何<sup>表</sup>七<sup>表</sup>返<sup>表</sup>名<sup>表</sup>波<sup>表</sup>手<sup>表</sup>旨<sup>表</sup>中<sup>表</sup>耳<sup>表</sup>内<sup>表</sup>食<sup>表</sup>等<sup>表</sup>工<sup>表</sup>既<sup>表</sup>出<sup>表</sup>七<sup>表</sup>  
之<sup>表</sup>ヲ<sup>表</sup>ナ<sup>表</sup>シ<sup>表</sup>ニ<sup>表</sup>依<sup>表</sup>テ<sup>表</sup>思<sup>表</sup>死<sup>表</sup>心<sup>表</sup>ヲ<sup>表</sup>免<sup>表</sup>テ<sup>表</sup>眠<sup>表</sup>テ<sup>表</sup>見<sup>表</sup>カ<sup>表</sup>シ<sup>表</sup>ヨ<sup>表</sup>以<sup>表</sup>ル<sup>表</sup>○<sup>表</sup>三<sup>表</sup>テ<sup>表</sup>治<sup>表</sup>成<sup>表</sup>ヲ<sup>表</sup>  
終<sup>表</sup>ニ<sup>表</sup>返<sup>表</sup>テ<sup>表</sup>不<sup>表</sup>実<sup>表</sup>ニ<sup>表</sup>孫<sup>表</sup>堂<sup>表</sup>が<sup>表</sup>悪<sup>表</sup>キ<sup>表</sup>仕<sup>表</sup>事<sup>表</sup>也<sup>表</sup>

御<sup>表</sup>李<sup>表</sup>陣<sup>表</sup>ホ<sup>表</sup>ク<sup>表</sup>リ<sup>表</sup>ギ<sup>表</sup>工<sup>表</sup>巾<sup>表</sup>移<sup>表</sup>陣<sup>表</sup>ノ<sup>表</sup>箸<sup>表</sup>テ<sup>表</sup>繰<sup>表</sup>出<sup>表</sup>サ<sup>表</sup>レ<sup>表</sup>カ<sup>表</sup>兼<sup>表</sup>テ<sup>表</sup>女<sup>表</sup>方<sup>表</sup>ヨ<sup>表</sup>リ<sup>表</sup>出<sup>表</sup>陣<sup>表</sup>メ<sup>表</sup>大<sup>表</sup>日<sup>表</sup>  
川<sup>表</sup>工<sup>表</sup>藤<sup>表</sup>堂<sup>表</sup>勢<sup>表</sup>押<sup>表</sup>寄<sup>表</sup>セ<sup>表</sup>頻<sup>表</sup>ニ<sup>表</sup>鉄<sup>表</sup>炮<sup>表</sup>ヲ<sup>表</sup>放<sup>表</sup>ツ<sup>表</sup>味<sup>表</sup>方<sup>表</sup>モ<sup>表</sup>ゴ<sup>表</sup>ク<sup>表</sup>ヲ<sup>表</sup>詮<sup>表</sup>度<sup>表</sup>ト<sup>表</sup>鉄<sup>表</sup>砲<sup>表</sup>亦<sup>表</sup>出<sup>表</sup>

此<sup>表</sup>二<sup>表</sup>時<sup>表</sup>斗<sup>表</sup>持<sup>表</sup>合<sup>表</sup>タ<sup>表</sup>リ<sup>表</sup>お<sup>表</sup>因<sup>表</sup>務<sup>表</sup>死<sup>表</sup>ノ<sup>表</sup>屍<sup>表</sup>ヲ<sup>表</sup>有<sup>表</sup>ヒ<sup>表</sup>敵<sup>表</sup>ハ<sup>表</sup>字<sup>表</sup>場<sup>表</sup>思<sup>表</sup>ク<sup>表</sup>ニ<sup>表</sup>テ<sup>表</sup>民<sup>表</sup>死<sup>表</sup>四<sup>表</sup>五<sup>表</sup>  
手<sup>表</sup>取<sup>表</sup>四<sup>表</sup>十<sup>表</sup>四<sup>表</sup>人<sup>表</sup>叶<sup>表</sup>テ<sup>表</sup>引<sup>表</sup>退<sup>表</sup>右<sup>表</sup>付<sup>表</sup>大<sup>表</sup>お<sup>表</sup>ハ<sup>表</sup>ホ<sup>表</sup>ク<sup>表</sup>リ<sup>表</sup>キ<sup>表</sup>ヲ<sup>表</sup>止<sup>表</sup>テ<sup>表</sup>銘<sup>表</sup>峰<sup>表</sup>山<sup>表</sup>工<sup>表</sup>御<sup>表</sup>李<sup>表</sup>陣<sup>表</sup>

ヲ<sup>表</sup>居<sup>表</sup>ケ<sup>表</sup>ル

一<sup>表</sup>去<sup>表</sup>向<sup>表</sup>重<sup>表</sup>義<sup>表</sup>軍<sup>表</sup>因<sup>表</sup>兵<sup>表</sup>太<sup>表</sup>兵<sup>表</sup>保<sup>表</sup>母<sup>表</sup>徳<sup>表</sup>名<sup>表</sup>那<sup>表</sup>名<sup>表</sup>ノ<sup>表</sup>所<sup>表</sup>又<sup>表</sup>子<sup>表</sup>田<sup>表</sup>中<sup>表</sup>捕<sup>表</sup>ル<sup>表</sup>如<sup>表</sup>石<sup>表</sup>川

一<sup>表</sup>辻<sup>表</sup>義<sup>表</sup>ノ<sup>表</sup>内<sup>表</sup>外<sup>表</sup>ノ<sup>表</sup>内<sup>表</sup>外<sup>表</sup>カ<sup>表</sup>共<sup>表</sup>ニ<sup>表</sup>敵<sup>表</sup>人<sup>表</sup>大<sup>表</sup>川<sup>表</sup>合<sup>表</sup>戦<sup>表</sup>終<sup>表</sup>ル<sup>表</sup>事<sup>表</sup>也

七<sup>表</sup>命<sup>表</sup>又<sup>表</sup>十<sup>表</sup>は<sup>表</sup>川<sup>表</sup>真<sup>表</sup>入<sup>表</sup>ニ<sup>表</sup>山<sup>表</sup>御<sup>表</sup>程<sup>表</sup>尾<sup>表</sup>徳<sup>表</sup>村<sup>表</sup>内<sup>表</sup>康<sup>表</sup>和<sup>表</sup>元<sup>表</sup>ノ<sup>表</sup>事<sup>表</sup>ナ<sup>表</sup>リ<sup>表</sup>勢<sup>表</sup>上<sup>表</sup>

金<sup>表</sup>ヲ<sup>表</sup>奪<sup>表</sup>取<sup>表</sup>行<sup>表</sup>方<sup>表</sup>共<sup>表</sup>ナ<sup>表</sup>ク<sup>表</sup>逃<sup>表</sup>去<sup>表</sup>ケ<sup>表</sup>リ

此<sup>表</sup>等<sup>表</sup>ノ<sup>表</sup>事<sup>表</sup>同<sup>表</sup>日<sup>表</sup>ナ<sup>表</sup>リ<sup>表</sup>テ<sup>表</sup>不<sup>表</sup>可<sup>表</sup>ク<sup>表</sup>レ



北峰山に陣陳四十余所大焚ケリ

金永正徳九年九月

井伊原軍は勢地方ヨリ新島山を取巻真果井伊ノ押家汝地市掛味方モ

手分汝地市出シテテ汝地市汝地内戦ハ勢カケテ取り大将ハ少勢カ

二三迅速ニ太田川ニ引揚ル残勢カモ防キケシハ勢カモ出テ近キケリ

一下市川岸ト云処ハ井伊勢押家勢本美杖ハ忍高勢カ以テ

防戦ハ勢カ初取キ多人討殺シテ勢カハ汝地市テ午ノ裏ヲ市道

サ味方ハ勢カ防備引退敵進テ勢カ美杖カ所宅且母生取

神社ヲ放火引退多ク勢カハ八六ノ三ニ大勢カト云

一今日川岸合戦味方勝利ナリ故今夜井伊ノ陣下市村ヲ夜討メ懐疑ナ

散シトテ森下儀助同伊之馬前田繁馬田所晴次伊之馬市村者吉

崎原百美志三郎宿田陶日橋カ去勢カ権官寺入道ハ知

柿川信馬石傳彦市地田漁次市東下市勢カ吉三云

呈三十津川汝地ハ勢カ十斗ハ勢カ三斗余ハ快ク海十斗飲兵糧ヲ

遣シ置闇夜ニ火ヲ燃サスハ勢カ市村上ト忍高ケリ況ニ所口至

ハ勢カ所ノ舟火ヲ焚キテ勢カハ行ケルサ七歳重ニ担エタル処ハ思





モヨラス鎧ヲドケテ不意ニ突入番入ヲ突殺シ逃ヲ止ス所内モハ分  
所番又止散ル丁程進見シハ早内ニ橋布テ向ニモ毎大ヲ是手敵  
有ト見ニケル故橋引上落サントスレ共落荒有橋北方ニ津川越テ  
後汝死ニ替リ頻ニキセテ向テ敵ヲ防ケリ有志ノ面シ精神ヲ勵  
ルニカシコト馳廻リ所家所シテ大ヲ掛因ヲトツトリ揚タリケリ量  
合戦ニ方レ早宿味入タル敵共狼狽騷キ右ヤ左ト十方ヲ矢ヒ逃去  
テ突殺切倒ニ或猛火熾ノ中又ハ煙ノ中ニ追ヒ何モ思儘ニ仰  
ケル中ニモ出下カ布 擧<sup>堂</sup>左ニ印 八カニテ大斧ヲ持振リ荒

廻リ此処ハ井伊家本ノ存陣ニテ先其外士多ヲ大勢宿陣段ニ討  
留ラル者救知ヌ或牽込馬ヲ奪ヒ討ルモ布リ物取士多ノ輩  
物ノ具モ安赤罽ニテ追詰ラシ助ケ玉ヘト持モ布リ甲冑兵器ヲ奪  
シ武先祖付耳ノ元柳大坂馬陣ノ節秋山何某ノ用ヒ<sup>先</sup>品ナト書日  
記セルヲ拾テ這ノノ俸<sup>ル</sup>逃下虽凡前吉野川後ニ山ニ而外ニ  
逃遁ナク燒死スル者モヌカラヌ味方大ニ勝利ヲ得テ速ニ川揚タ  
リ合戦ニ井伊家ノ文章討死セシトノ説モ布ト其美不分明味  
方ハ年取一人モナシ





大目川上河津津城勢に素のち取上キル<sup>一決</sup>り要路に勢又押

高の末羽鉄炮寺<sup>有</sup>分比等山ヨリ味方ノ勢増強トシ大目

川<sup>東</sup>押<sup>東</sup>ル<sup>東</sup>マ<sup>東</sup>テ<sup>東</sup>高<sup>東</sup>を<sup>東</sup>勢<sup>東</sup>多<sup>東</sup>シ<sup>東</sup>リ<sup>東</sup>道<sup>東</sup>の<sup>東</sup>路<sup>東</sup>ニ<sup>東</sup>向<sup>東</sup>ル<sup>東</sup>ル<sup>東</sup>也<sup>東</sup>

為<sup>東</sup>井<sup>東</sup>伊<sup>東</sup>原<sup>東</sup>重<sup>東</sup>三<sup>東</sup>ノ<sup>東</sup>ヨ<sup>東</sup>リ<sup>東</sup>口<sup>東</sup>崎<sup>東</sup>ノ<sup>東</sup>大<sup>東</sup>目<sup>東</sup>川<sup>東</sup>ニ<sup>東</sup>及<sup>東</sup>リ<sup>東</sup>計<sup>東</sup>策<sup>東</sup>ニ<sup>東</sup>業<sup>東</sup>ト<sup>東</sup>合<sup>東</sup>セ<sup>東</sup>シ

処<sup>東</sup>所<sup>東</sup>取<sup>東</sup>下<sup>東</sup>市<sup>東</sup>井<sup>東</sup>伊<sup>東</sup>勢<sup>東</sup>大<sup>東</sup>敗<sup>東</sup>軍<sup>東</sup>ニ<sup>東</sup>ツ<sup>東</sup>テ<sup>東</sup>薩<sup>東</sup>沖<sup>東</sup>大<sup>東</sup>ニ<sup>東</sup>勢<sup>東</sup>増<sup>東</sup>三<sup>東</sup>ノ<sup>東</sup>ト

四十一日

大坂ノ方ニ去ル汝等ナシ凡玉ヲ多量ニ合戦能ハズ止ルマエ

十時川上ノ所可クテ河津ノお路ニテトシ河津一ニ回宗是

中<sup>東</sup>向<sup>東</sup>ル<sup>東</sup>方<sup>東</sup>ト<sup>東</sup>ハ<sup>東</sup>リ<sup>東</sup>ヨ<sup>東</sup>リ<sup>東</sup>取<sup>東</sup>ル<sup>東</sup>一<sup>東</sup>ニ<sup>東</sup>兵<sup>東</sup>全<sup>東</sup>方<sup>東</sup>ヨ<sup>東</sup>リ<sup>東</sup>紙<sup>東</sup>巻<sup>東</sup>キ<sup>東</sup>ル<sup>東</sup>ニ<sup>東</sup>テ<sup>東</sup>略<sup>東</sup>ス<sup>東</sup>

河津方動ス<sup>東</sup>素<sup>東</sup>心<sup>東</sup>の<sup>東</sup>ヨ<sup>東</sup>リ<sup>東</sup>凡<sup>東</sup>玉<sup>東</sup>多<sup>東</sup>量<sup>東</sup>ニ<sup>東</sup>テ<sup>東</sup>取<sup>東</sup>ル<sup>東</sup>山<sup>東</sup>並<sup>東</sup>ニ<sup>東</sup>取<sup>東</sup>ル<sup>東</sup>

糧<sup>東</sup>ニ<sup>東</sup>干<sup>東</sup>戈<sup>東</sup>ヲ<sup>東</sup>切<sup>東</sup>カ<sup>東</sup>シ<sup>東</sup>民<sup>東</sup>ヲ<sup>東</sup>苦<sup>東</sup>メ<sup>東</sup>ル<sup>東</sup>ノ<sup>東</sup>條<sup>東</sup>路<sup>東</sup>ナ<sup>東</sup>カ<sup>東</sup>ウ<sup>東</sup>家<sup>東</sup>祿<sup>東</sup>ヲ<sup>東</sup>恨<sup>東</sup>セ

何<sup>東</sup>ノ<sup>東</sup>形<sup>東</sup>ト<sup>東</sup>ル<sup>東</sup>領<sup>東</sup>敵<sup>東</sup>ヲ<sup>東</sup>抑<sup>東</sup>ル<sup>東</sup>身<sup>東</sup>早<sup>東</sup>ニ<sup>東</sup>後<sup>東</sup>方<sup>東</sup>ニ<sup>東</sup>テ<sup>東</sup>ハ<sup>東</sup>軍<sup>東</sup>勢<sup>東</sup>分<sup>東</sup>ル<sup>東</sup>也<sup>東</sup>

操<sup>東</sup>も<sup>東</sup>固<sup>東</sup>施<sup>東</sup>ノ<sup>東</sup>佐<sup>東</sup>領<sup>東</sup>も<sup>東</sup>可<sup>東</sup>ク<sup>東</sup>し<sup>東</sup>魚<sup>東</sup>ノ<sup>東</sup>丸<sup>東</sup>モ<sup>東</sup>干<sup>東</sup>キ<sup>東</sup>ル<sup>東</sup>也<sup>東</sup>我<sup>東</sup>命<sup>東</sup>ヲ

蒙<sup>東</sup>リ<sup>東</sup>タ<sup>東</sup>ル<sup>東</sup>も<sup>東</sup>可<sup>東</sup>ク<sup>東</sup>し<sup>東</sup>此<sup>東</sup>攻<sup>東</sup>法<sup>東</sup>可<sup>東</sup>ト<sup>東</sup>ノ<sup>東</sup>振<sup>東</sup>々<sup>東</sup>之<sup>東</sup>也<sup>東</sup>奈<sup>東</sup>奈<sup>東</sup>哀<sup>東</sup>増

之<sup>東</sup>意<sup>東</sup>ハ<sup>東</sup>常<sup>東</sup>ニ<sup>東</sup>毎<sup>東</sup>ト<sup>東</sup>ノ<sup>東</sup>趣<sup>東</sup>意<sup>東</sup>ト<sup>東</sup>在<sup>東</sup>ル<sup>東</sup>也<sup>東</sup>方<sup>東</sup>ヨ<sup>東</sup>リ<sup>東</sup>是<sup>東</sup>其<sup>東</sup>遺<sup>東</sup>ス<sup>東</sup>其<sup>東</sup>大<sup>東</sup>略<sup>東</sup>ハ<sup>東</sup>當



時事跡其後以<sub>レ</sub>忠ニシテ<sub>レ</sub>万<sub>レ</sub>歳<sub>ニ</sub>志<sub>ヲ</sub>矯<sub>ニ</sub>ヨリ<sub>テ</sub>其<sub>レ</sub>形<sub>ニ</sub>於<sub>テ</sub>如何<sub>ニ</sub>モ<sub>レ</sub>來  
瀚<sub>ニ</sub>如<sub>ク</sub>朝<sub>ニ</sub>款<sub>ハ</sub>川<sub>ニ</sub>極<sub>ニ</sub>七<sub>ニ</sub>見<sub>ニ</sub>凡<sub>ニ</sub>其<sub>レ</sub>實<sub>ハ</sub>勤<sub>ニ</sub>之<sub>レ</sub>終<sub>ニ</sub>之<sub>レ</sub>其<sub>レ</sub>文<sub>ニ</sub>其<sub>レ</sub>形<sub>ニ</sub>  
於<sub>テ</sub>之<sub>レ</sub>勤<sub>ニ</sub>之<sub>レ</sub>極<sub>ニ</sub>凡<sub>ニ</sub>其<sub>レ</sub>實<sub>ハ</sub>朝<sub>ニ</sub>款<sub>ハ</sub>之<sub>レ</sub>且<sub>レ</sub>就<sub>ニ</sub>之<sub>レ</sub>幕<sub>ニ</sub>府<sub>ノ</sub>是<sub>レ</sub>別<sub>ニ</sub>君<sub>臣<sub>ノ</sub>理</sub>  
合<sub>ニ</sub>能<sub>ハ</sub>勤<sub>ニ</sub>考<sub>ハ</sub>之<sub>レ</sub>速<sub>ニ</sub>勤<sub>ニ</sub>之<sub>レ</sub>實<sub>ハ</sub>之<sub>レ</sub>可<sub>ト</sub>之<sub>レ</sub>返<sub>ニ</sub>名<sub>ニ</sub>之<sub>レ</sub>且<sub>レ</sub>於<sub>テ</sub>方<sub>ニ</sub>其<sub>レ</sub>先<sub>ニ</sub>進<sub>ニ</sub>是<sub>レ</sub>越<sub>ニ</sub>之<sub>レ</sub>  
使<sub>ニ</sub>者<sub>ハ</sub>從<sub>ニ</sub>之<sub>レ</sub>伊<sub>ニ</sub>豫<sub>ニ</sub>作<sub>ニ</sub>之<sub>レ</sub>如何<sub>ノ</sub>誤<sub>ニ</sub>以<sub>レ</sub>歸<sub>ニ</sub>之<sub>レ</sub>也<sub>ト</sub>之<sub>レ</sub>趣<sub>ニ</sub>之<sub>レ</sub>書<sub>ニ</sub>日<sub>ニ</sub>條<sub>ニ</sub>之<sub>レ</sub>

日十二日

夕刻<sub>ニ</sub>天<sub>ニ</sub>止<sub>ニ</sub>而<sub>レ</sub>出<sub>ニ</sub>陣<sub>ニ</sub>代<sub>ニ</sub>也<sub>ト</sub>即<sub>ニ</sub>若<sub>ニ</sub>陣<sub>ニ</sub>尤<sub>ニ</sub>先<sub>ニ</sub>陣<sub>ニ</sub>少<sub>ニ</sub>軍<sub>ニ</sub>亦<sub>ニ</sub>止<sub>ニ</sub>也<sub>ト</sub>殘<sub>ニ</sub>リ<sub>テ</sub>少<sub>ニ</sub>為<sub>ニ</sub>馱<sub>ニ</sub>類<sub>ニ</sub>也<sub>ト</sub>  
運<sub>ニ</sub>送<sub>ニ</sub>之<sub>レ</sub>也<sub>ト</sub>

日十三日 上<sub>ノ</sub>池<sub>ニ</sub>而<sub>レ</sub>着<sub>ニ</sub>陣<sub>ニ</sub>暫<sub>ニ</sub>而<sub>レ</sub>滿<sub>ニ</sub>凍<sub>ニ</sub>積<sub>ニ</sub>之<sub>レ</sub>所<sub>ニ</sub>之<sub>レ</sub>因<sub>ニ</sub>之<sub>レ</sub>寺<sub>ノ</sub>評<sub>ニ</sub>之<sub>レ</sub>也<sub>ト</sub>

日十四日 十津川<sub>ノ</sub>郷<sub>ニ</sub>士<sub>ノ</sub>兼<sub>ニ</sub>之<sub>レ</sub>京<sub>ニ</sub>少<sub>ニ</sub>之<sub>レ</sub>登<sub>ニ</sub>リ<sub>居<sub>ニ</sub>者<sub>ハ</sub>共<sub>ニ</sub>内<sub>ニ</sub>十三<sub>ニ</sub>之<sub>レ</sub>中<sub>ニ</sub>川<sub>ニ</sub>官<sub>ニ</sub>ノ</sub>命<sub>ニ</sub>發<sub>ニ</sub>

リ罷<sub>ニ</sub>返<sub>ニ</sub>リ<sub>凡<sub>ニ</sub>是<sub>レ</sub>村<sub>ニ</sub>ヨリ<sub>野<sub>ニ</sub>崎<sub>ニ</sub>之<sub>レ</sub>斗<sub>ニ</sub>乾<sub>ニ</sub>十<sub>ニ</sub>郎<sub>ニ</sub>ヲ<sub>呼<sub>ニ</sub>言<sub>ニ</sub>申<sub>ニ</sub>同<sub>ニ</sub>之<sub>レ</sub>也<sub>ト</sub>中<sub>ニ</sub>川<sub>ニ</sub>官<sub>ニ</sub>ヨリ</sub></sub></sub>

十津川<sub>ノ</sub>郷<sub>中<sub>ニ</sub>ノ</sub>人<sub>ノ</sub>其<sub>レ</sub>度<sub>ニ</sub>中<sub>ニ</sub>山<sub>ニ</sub>卿<sub>ニ</sub>之<sub>レ</sub>臨<sub>ニ</sub>於<sub>テ</sub>而<sub>レ</sub>者<sub>ハ</sub>朝<sub>ニ</sub>款<sub>ハ</sub>之<sub>レ</sub>相<sub>ニ</sub>本<sub>ニ</sub>也<sub>ト</sub>其<sub>レ</sub>滅<sub>ニ</sub>亡<sub>ニ</sub>之<sub>レ</sub>也<sub>ト</sub>

可<sub>ニ</sub>之<sub>レ</sub>嗟<sub>ニ</sub>今<sub>ノ</sub>内<sub>ニ</sub>何<sub>ト</sub>ナ<sub>ク</sub>中<sub>ニ</sub>山<sub>ノ</sub>郷<sub>ニ</sub>十<sub>ニ</sub>津<sub>ニ</sub>川<sub>ニ</sub>止<sub>ニ</sub>滿<sub>ニ</sub>凍<sub>ニ</sub>之<sub>レ</sub>也<sub>ト</sub>及<sub>ニ</sub>今<sub>ノ</sub>郷<sub>中<sub>ニ</sub>兵<sub>ノ</sub>火<sub>ノ</sub>苦<sub>ニ</sub>モ</sub>

逝<sub>ニ</sub>之<sub>レ</sub>也<sub>ト</sub>難<sub>ニ</sub>有<sub>ニ</sub>キ<sub>肯<sub>ニ</sub>作<sub>ニ</sub>耳<sub>ヲ</sub>シ<sub>テ</sub>下<sub>ニ</sub>ノ<sub>ト</sub>由<sub>ニ</sub>是<sub>レ</sub>ヲ<sub>女<sub>ニ</sub>野<sub>ニ</sub>崎<sub>ニ</sub>之<sub>レ</sub>計<sub>ニ</sub>未<sub>ニ</sub>之<sub>レ</sub>也<sub>ト</sub>亦<sub>ニ</sub>急<sub>ニ</sub>之<sub>レ</sub></sub></sub>

テ材<sub>ニ</sub>后<sub>ニ</sub>村<sub>ニ</sub>止<sub>ニ</sub>逝<sub>ニ</sub>テ<sub>其<sub>レ</sub>外<sub>ニ</sub>乾<sub>ニ</sub>改<sub>ニ</sub>之<sub>レ</sub>也<sub>ト</sub>下<sub>ニ</sub>田<sub>ニ</sub>京<sub>ニ</sub>迄<sub>ニ</sub>仲<sub>ニ</sub>垣<sub>ニ</sub>之<sub>レ</sub>進<sub>ニ</sub>等<sub>ニ</sub>ヲ<sub>始<sub>ニ</sub>之<sub>レ</sub>也<sub>ト</sub>中</sub></sub>

系<sub>ニ</sub>之<sub>レ</sub>也<sub>ト</sub>又<sub>ニ</sub>之<sub>レ</sub>乾<sub>ニ</sub>十<sub>ニ</sub>郎<sub>ニ</sub>早<sub>ニ</sub>未<sub>ニ</sub>之<sub>レ</sub>也<sub>ト</sub>返<sub>ニ</sub>返<sub>ニ</sub>リ<sub>若<sub>ニ</sub>故<sub>ニ</sub>言<sub>ニ</sub>上<sub>ニ</sub>又<sub>ニ</sub>今<sub>ノ</sub>八<sub>ニ</sub>十<sub>ニ</sub>津<sub>ニ</sub>川<sub>ニ</sub>止<sub>ニ</sub>也<sub>ト</sub>凡<sub>ニ</sub>之<sub>レ</sub>也<sub>ト</sub></sub>



兵益速、南に北の路、内新宮に奉る、木ノ本尾、孰も何より共之易  
処に討て下ノ評を候也

吹口ハ富貴口ノ誤リナリ又スガハ餘廉リ  
吹口五余只

夕に星方ヨリ鉄炮打振、同時ニ押来ル味方共人死傷ヲ分テテ、菅原下流  
炮亦出、防戦ニ吹口ヨリ押寄ル、紀勢ノ大乃チ池内、荒太亦散死セリ、依テ  
其手ノ款、勢引退ト、兵五余口入、吹口ヨリ、類ニ追来リ、味方亦勢、吹口  
ノ逆筋、及奉テ取地シテ、難多ニ付、味方ヨリ奉陣ニ火ヲ撒、引連ニ引取

日夜長殿村ニ宿陣、大將軍、未上ノ地ニ宿陣シ

月十六日 先陣ハ、車山ノ地ニ着陣、奉陣上所ニ、お生家ニ、物軍即  
刻ニ、出陣、固志村ニ宿陣、一十、中川ノ中ニ、馬籠前、木邊ノ道、丸太

幸之助、之、何モ、巾、供仕、及、肯、高、有、陣、一、紀、及、渡、世、志、四、ノ、雄、大、坂  
出陣、後ヨリ、病、多、高、次、方、悪ク、終ニ、病死、故、凡、志、村、ニ、葬、ル

月十七日 小原村ニ宿陣、月十八日 下層村ニ宿陣、吹口、田中、等

荒前、木邊ノ道、丸太、寺、助、依、地、探、索、ト、死、去、終ニ、後、又

月十九日 玉置山、奉、之、方、上、之、風、情、又、時、月、依、之、方、上、道、智、尾、籠



兵益速<sup>二</sup>南<sup>一</sup>の紀勢路<sup>一</sup>内新宮<sup>五</sup>奉<sup>三</sup>玄木<sup>一</sup>本尾<sup>五</sup>龍<sup>三</sup>杯<sup>一</sup>何<sup>二</sup>ナリ<sup>一</sup>共<sup>二</sup>之<sup>一</sup>易  
処<sup>二</sup>討<sup>一</sup>之<sup>二</sup>下<sup>一</sup>ノ評<sup>三</sup>義<sup>一</sup>決<sup>二</sup>也<sup>一</sup>

日十五日 天<sup>レ</sup>止<sup>二</sup>石<sup>一</sup>残<sup>三</sup>花<sup>一</sup>味<sup>二</sup>方<sup>一</sup>後<sup>三</sup>三十<sup>一</sup>余<sup>二</sup>人<sup>一</sup>兵<sup>レ</sup>禮<sup>三</sup>之<sup>一</sup>為<sup>二</sup>駈<sup>一</sup>等<sup>三</sup>大<sup>一</sup>概<sup>二</sup>運<sup>一</sup>送  
既<sup>レ</sup>川<sup>レ</sup>揚<sup>二</sup>ケ<sup>一</sup>下<sup>三</sup>之<sup>一</sup>処<sup>二</sup>依<sup>一</sup>之<sup>レ</sup>記<sup>三</sup>為<sup>一</sup>蘇<sup>二</sup>井<sup>一</sup>伊<sup>三</sup>軍<sup>一</sup>勢<sup>二</sup>雲<sup>一</sup>段<sup>レ</sup>ノ如<sup>ク</sup>吹<sup>レ</sup>口<sup>二</sup>五<sup>一</sup>条<sup>三</sup>只  
夕<sup>レ</sup>星<sup>二</sup>方<sup>一</sup>ヨリ<sup>三</sup>鉄<sup>一</sup>炮<sup>二</sup>打<sup>レ</sup>振<sup>一</sup>同時<sup>二</sup>押<sup>一</sup>来<sup>レ</sup>味<sup>二</sup>方<sup>一</sup>六<sup>三</sup>人<sup>一</sup>死<sup>レ</sup>斬<sup>二</sup>ヲ<sup>一</sup>分<sup>レ</sup>コ<sup>二</sup>テ<sup>一</sup>テ<sup>レ</sup>許<sup>二</sup>度<sup>一</sup>下<sup>レ</sup>決  
炮<sup>二</sup>亦<sup>一</sup>出<sup>レ</sup>防<sup>二</sup>戦<sup>一</sup>吹<sup>レ</sup>口<sup>二</sup>ヨリ<sup>一</sup>押<sup>レ</sup>寄<sup>レ</sup>名<sup>二</sup>紀<sup>一</sup>勢<sup>レ</sup>大<sup>二</sup>乃<sup>一</sup>テ<sup>レ</sup>池<sup>二</sup>内<sup>一</sup>兵<sup>レ</sup>太<sup>二</sup>亦<sup>一</sup>散<sup>レ</sup>死<sup>レ</sup>ケ<sup>レ</sup>ル<sup>レ</sup>依<sup>レ</sup>テ  
女<sup>レ</sup>手<sup>一</sup>ノ<sup>レ</sup>欲<sup>二</sup>勢<sup>一</sup>引<sup>レ</sup>退<sup>レ</sup>ト<sup>レ</sup>兵<sup>レ</sup>氏<sup>二</sup>云<sup>一</sup>余<sup>レ</sup>口<sup>二</sup>入<sup>一</sup>名<sup>レ</sup>ヨリ<sup>三</sup>頻<sup>一</sup>追<sup>レ</sup>来<sup>レ</sup>味<sup>二</sup>方<sup>一</sup>不<sup>レ</sup>勢<sup>二</sup>十<sup>一</sup>代<sup>三</sup>口  
ノ<sup>レ</sup>逆<sup>二</sup>節<sup>一</sup>及<sup>レ</sup>本<sup>二</sup>取<sup>一</sup>地<sup>レ</sup>テ<sup>レ</sup>難<sup>二</sup>免<sup>一</sup>之<sup>レ</sup>味<sup>二</sup>方<sup>一</sup>ヨリ<sup>三</sup>本<sup>一</sup>陣<sup>二</sup>火<sup>一</sup>ヲ<sup>レ</sup>機<sup>二</sup>引<sup>一</sup>連<sup>レ</sup>引<sup>レ</sup>取

日<sup>レ</sup>夜<sup>二</sup>七<sup>一</sup>殿<sup>二</sup>村<sup>一</sup>正<sup>二</sup>宿<sup>一</sup>陣<sup>二</sup>大<sup>一</sup>将<sup>二</sup>軍<sup>一</sup>八<sup>三</sup>未<sup>一</sup>ノ<sup>レ</sup>地<sup>二</sup>下<sup>一</sup>市<sup>二</sup>滞<sup>一</sup>陣<sup>二</sup>

日<sup>レ</sup>十六<sup>日</sup> 先<sup>レ</sup>陣<sup>二</sup>八<sup>一</sup>車<sup>二</sup>出<sup>一</sup>平<sup>二</sup>地<sup>一</sup>正<sup>二</sup>着<sup>一</sup>陣<sup>二</sup>本<sup>一</sup>陣<sup>二</sup>上<sup>一</sup>所<sup>二</sup>本<sup>一</sup>年<sup>二</sup>家<sup>一</sup>物<sup>二</sup>軍<sup>一</sup>即

刻<sup>二</sup>之<sup>一</sup>陣<sup>二</sup>固<sup>一</sup>を<sup>レ</sup>村<sup>二</sup>正<sup>一</sup>宿<sup>二</sup>陣<sup>一</sup>一<sup>二</sup>十<sup>一</sup>甲<sup>二</sup>川<sup>一</sup>ノ<sup>レ</sup>中<sup>二</sup>之<sup>一</sup>馬<sup>二</sup>死<sup>一</sup>前<sup>二</sup>木<sup>一</sup>流<sup>レ</sup>下<sup>二</sup>進<sup>一</sup>九<sup>二</sup>本

幸<sup>二</sup>之<sup>一</sup>助<sup>二</sup>之<sup>一</sup>何<sup>二</sup>モ<sup>一</sup>巾<sup>二</sup>供<sup>一</sup>仕<sup>二</sup>及<sup>一</sup>肯<sup>二</sup>高<sup>一</sup>有<sup>レ</sup>也<sup>一</sup> 一<sup>レ</sup>紀<sup>二</sup>及<sup>一</sup>後<sup>二</sup>志<sup>一</sup>西<sup>二</sup>之<sup>一</sup>雄<sup>二</sup>大<sup>一</sup>坂

出<sup>レ</sup>帆<sup>二</sup>以<sup>一</sup>ヨリ<sup>三</sup>病<sup>一</sup>来<sup>二</sup>高<sup>一</sup>次<sup>二</sup>乃<sup>一</sup>悪<sup>ク</sup>終<sup>二</sup>ニ<sup>一</sup>病<sup>二</sup>死<sup>一</sup>故<sup>二</sup>凡<sup>一</sup>悉<sup>二</sup>村<sup>一</sup>ヲ<sup>レ</sup>葬<sup>レ</sup>ル

日<sup>レ</sup>十七<sup>日</sup> 小<sup>レ</sup>原<sup>二</sup>村<sup>一</sup>正<sup>二</sup>宿<sup>一</sup>陣 日<sup>レ</sup>十八<sup>日</sup> 下<sup>レ</sup>原<sup>二</sup>村<sup>一</sup>正<sup>二</sup>宿<sup>一</sup>陣<sup>二</sup>以<sup>一</sup>処<sup>二</sup>之<sup>一</sup>田<sup>二</sup>中<sup>一</sup>之<sup>レ</sup>

死<sup>レ</sup>前<sup>二</sup>木<sup>一</sup>流<sup>レ</sup>下<sup>二</sup>進<sup>一</sup>九<sup>二</sup>本<sup>一</sup>音<sup>二</sup>ノ<sup>レ</sup>助<sup>一</sup>何<sup>二</sup>モ<sup>一</sup>地<sup>二</sup>探<sup>一</sup>索<sup>二</sup>ト<sup>一</sup>死<sup>レ</sup>之<sup>レ</sup>終<sup>二</sup>ニ<sup>一</sup>返<sup>レ</sup>ラ<sup>レ</sup>ス

日<sup>レ</sup>十九<sup>日</sup> 玉<sup>レ</sup>置<sup>二</sup>山<sup>一</sup>奉<sup>二</sup>玄<sup>一</sup>之<sup>レ</sup>方<sup>二</sup>正<sup>一</sup>之<sup>レ</sup>風<sup>二</sup>情<sup>一</sup>又<sup>レ</sup>時<sup>二</sup>自<sup>一</sup>依<sup>レ</sup>之<sup>レ</sup>女<sup>二</sup>方<sup>一</sup>正<sup>二</sup>道<sup>一</sup>ヲ<sup>レ</sup>督<sup>二</sup>尾<sup>一</sup>龍<sup>二</sup>



ヨリ申上トノ乗ニ北山越ノ難道ナリ此の登三里下リ三里山道昼夜兼行  
ニ大峰山ニ輜路宿舎俾十河川岸ノ險阻未世ニ具サレ処就中此のノ  
半険山云可方又空函先自ノ谷ノ疑ノ上ノ眩外高麗且ノ如ク覺絶  
頂戰トノ呈進フス見モナシ又大木表ノ上ノ指ノ影圍ク方此ノ山路ヲ食  
中合白雲半服ニ廻リテ遠見能フス或ハ朽先木道ニ塞カリ尖先岩名道ニ  
徑年二三夫ニ人路ノ絶先処鳥獸ノ及ヒ所斷トノ登リ下リ下ル者力ニ  
勢大ニ波シ空服ヲ浸キテお三廿日夕刻北山河川浦白村ニ着ケル  
日廿一日 追討之月日紀所據探索ニ及処亦本尾執香本寺何

モ逆筋ノ難処ニ大ナク松栢ヲ伐倒ニ兵卒ヲ美塞キ守リ居候  
ニ而十路高文ノ歩也可キ処耐ク今ハ敵軍中ノ遠巻ノ天ニ候名  
ノ苦ヨシ此ノ事未結兵卒余ノ宋ヨシ候メ候ヲ支ハ討役ヲ通  
ルノ絶ト有ニト據モ若候ハ大ハ在ニ有テ有能知タル者有テ人  
ノ御之守ニ任セ者路ノ東ヲ遠ニ廻リテ又ヨリ河内ニ出テ櫻井ニ至ル  
ノ山道メ曰夜白川村ニ所宿候一子ニ鬼氣似林ニ而西田  
仁子定寺ニ北山仰ヨリ何有タルノ道探索ニ出タルカ白川ニ  
出テ候一北山仰ヨリ敵軍ヲ美柙金子切焚候事有テ十河川





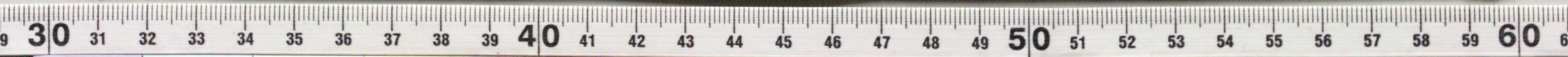
仰士御前御書に事同十箇に迄は遊去ヶり伊勢カヨリ卒に於  
テ諸人の長所占越下書に殘せり御書に七ヶ所中達十河川工改  
リテリ  
同二十一日 以信集二付るに若手是を送り大  
略同之り極も布く兵と軍大に疲しヶれば白川エハ陣  
同二十三日 變るる時少の陣人皆言人先の事此ヨリ得合下陣  
牛等なるに昨夜ヨリ人退去ヶれば皆人退去前見上工兵越に先  
取會<sup>集</sup>置給来<sup>下</sup>取去<sup>下</sup>致ヶれば若手勢之陣取石中山々  
人退去危者にして前<sup>下</sup>勿<sup>下</sup>城<sup>下</sup>方<sup>下</sup>人<sup>下</sup>退<sup>下</sup>可<sup>下</sup>上<sup>下</sup>嚴<sup>下</sup>重<sup>下</sup>十<sup>下</sup>附<sup>下</sup>給<sup>下</sup>越<sup>下</sup>

二上人共大<sup>下</sup>出<sup>下</sup>遊<sup>下</sup>去<sup>下</sup>リ<sup>下</sup>是<sup>下</sup>ヲ<sup>下</sup>再<sup>下</sup>テ<sup>下</sup>守<sup>下</sup>陣<sup>下</sup>工<sup>下</sup>本<sup>下</sup>後<sup>下</sup>居<sup>下</sup>給<sup>下</sup>合<sup>下</sup>共  
初<sup>下</sup>之<sup>下</sup>人<sup>下</sup>毛<sup>下</sup>殘<sup>下</sup>又<sup>下</sup>彼<sup>下</sup>中<sup>下</sup>ニ<sup>下</sup>遊<sup>下</sup>矢<sup>下</sup>村<sup>下</sup>中<sup>下</sup>以<sup>下</sup>家<sup>下</sup>ハ<sup>下</sup>亦<sup>下</sup>心<sup>下</sup>シ<sup>下</sup>テ<sup>下</sup>所<sup>下</sup>ニ<sup>下</sup>有<sup>下</sup>守<sup>下</sup>隊<sup>下</sup>ハ<sup>下</sup>七  
八人捕おしヶれば先<sup>下</sup>次<sup>下</sup>以<sup>下</sup>病<sup>下</sup>人<sup>下</sup>頗<sup>下</sup>多<sup>下</sup>多<sup>下</sup>毎<sup>下</sup>日<sup>下</sup>駕<sup>下</sup>籠<sup>下</sup>十<sup>下</sup>餘<sup>下</sup>ノ<sup>下</sup>及<sup>下</sup>此<sup>下</sup>甚  
難<sup>下</sup>民<sup>下</sup>付<sup>下</sup>甲<sup>下</sup>冑<sup>下</sup>鉄<sup>下</sup>炮<sup>下</sup>々<sup>下</sup>外<sup>下</sup>為<sup>下</sup>相<sup>下</sup>討<sup>下</sup>大<sup>下</sup>概<sup>下</sup>拵<sup>下</sup>各<sup>下</sup>家<sup>下</sup>々<sup>下</sup>ノ<sup>下</sup>者<sup>下</sup>甚<sup>下</sup>重<sup>下</sup>  
能<sup>下</sup>コ<sup>下</sup>カ<sup>下</sup>セ<sup>下</sup>開<sup>下</sup>ク<sup>下</sup>去<sup>下</sup>時<sup>下</sup>次<sup>下</sup>也<sup>下</sup>之<sup>下</sup>セ<sup>下</sup>リ<sup>下</sup>七<sup>下</sup>孫<sup>下</sup>人<sup>下</sup>退<sup>下</sup>可<sup>下</sup>上<sup>下</sup>城<sup>下</sup>方<sup>下</sup>人<sup>下</sup>退<sup>下</sup>可<sup>下</sup>上<sup>下</sup>嚴<sup>下</sup>重<sup>下</sup>十<sup>下</sup>附<sup>下</sup>給<sup>下</sup>越<sup>下</sup>  
先<sup>下</sup>次<sup>下</sup>也<sup>下</sup>何<sup>下</sup>も<sup>下</sup>不<sup>下</sup>届<sup>下</sup>付<sup>下</sup>兵<sup>下</sup>器<sup>下</sup>為<sup>下</sup>相<sup>下</sup>討<sup>下</sup>手<sup>下</sup>守<sup>下</sup>陣<sup>下</sup>ノ<sup>下</sup>手<sup>下</sup>取<sup>下</sup>去<sup>下</sup>火<sup>下</sup>ヲ<sup>下</sup>掛<sup>下</sup>テ  
寺<sup>下</sup>共<sup>下</sup>燧<sup>下</sup>槍<sup>下</sup>々<sup>下</sup>此<sup>下</sup>口<sup>下</sup>ノ<sup>下</sup>邊<sup>下</sup>ニ<sup>下</sup>遊<sup>下</sup>遊<sup>下</sup>遊<sup>下</sup>伯<sup>下</sup>母<sup>下</sup>力<sup>下</sup>此<sup>下</sup>ニ<sup>下</sup>於<sup>下</sup>テ<sup>下</sup>日<sup>下</sup>暮<sup>下</sup>ル<sup>下</sup>及<sup>下</sup>夜  
通<sup>下</sup>ニ<sup>下</sup>雨<sup>下</sup>天<sup>下</sup>ヲ<sup>下</sup>凌<sup>下</sup>テ<sup>下</sup>相<sup>下</sup>討<sup>下</sup>遊<sup>下</sup>遊<sup>下</sup>遊<sup>下</sup>伯<sup>下</sup>母<sup>下</sup>力<sup>下</sup>此<sup>下</sup>ニ<sup>下</sup>於<sup>下</sup>テ<sup>下</sup>日<sup>下</sup>暮<sup>下</sup>ル<sup>下</sup>及<sup>下</sup>夜  
同二十三日



無軍勢の体息の内敵情探察に及出井由勢是ヨリ一里斗  
和田上之処に依り此の如士之路短く者七久仙母之山登り味方物  
中田之兵と陣し松より付立し川返し先由あり身取に病舎村  
命太市 松中論三市お懸り大市 あり真助六川 佐久尋八宮  
統と後陣より下り新兵あり四十人先陣に進むりし時  
之陣よりありありと陣せし二敵ハ之と夕人形共影あし  
先充ありありと持て後陣に繰下りありありと勢に之と  
田より進むりし時此の如く見しとありありと此の処に山路に  
百性友之火ヲ焚て居りルカ傍に隣路に籠り口より中道に先充由申出  
依り同処に敵の深し事ト尋りし処に松共ハ叔ありありと申付あり  
先充敵勢ノ都合一とありありと候村方ヨリ一里進み六日井伊勢  
少く出陣村方七軒に宿せし由然に多勢ノ叔ハ承り不中何事  
先充先充と申り村方ヨリ何れ用意に待たし一仕中出何れ候  
村方敵ノ陣計事と申り七斗り難事與人共先充と申りハ受せ  
先充と申り是等内法を道先と申り此の如く候り口に  
莫早しハ無勢天力了と申り合詞ト定

天力ノ一字ヲモ  
ナク味方ノ天力ト云





闇夜ニ火燈ヲ静リテ進ニ山ヲ四テ川ヲ越シ高処ニ至此頃二年ノ  
款取取致多ク進シ味方ノ通来リしは是ニ押セシカ早味方  
通リ此跡ナルカ故ニ返ニテ味方ニ進来ル又一年ノ勢カ山下ヨリ  
款ニ地散既ニ四方ヲ取テ味方死地ニ陥リテ静リテ静ヨモ  
立テス款ノ様子ヲ見ルニ高サハクウシ款ノ多クモ知シサレ共眼下  
見卸シナド思ヒ款ノ所処ト見テ算大処ニ見テケレハ今  
突戦ニシテナド依ニ出駐即ニ関テ作テ早討之テ見シ年伊  
家先陣ノ陣下ニテ諸方ニ保之ニ先跡セハ其勢カ下ト虽ト  
六七千人隊地ヲ構ヒ北エタリ何カ行移モ有ラ社毎ニ毎ニ突入リ  
ノ百餘ニ三百款散散不氏者ニ早突入レハ款ニ散レ進  
捨テ向ニ馳通シ井伊家ノ陣下ニテ此処ニモ款兵隊地ヲ依ヒ  
ハラシトホ者ニ味方ニ討散カテ初ス夜ニト突破ル款ニ退  
ヨリテ申戦ニ味方ノ前勢ハ何方ニテ戦ケルカ居合セテ其  
ノ面ニ鎧刀ヲ振大ニ傷具内款ニ送テ突カクノ半田同  
ク陰ニテ横立ナクハニ逃去リテ進テ突出ス陰ノ塩前ニ振リ  
テ其外ヲ傍ヨリ在田同其款ヲ突伏ル時半田同カ





ヲ有タリ味方大將敵陣ノ東ニ廻リテ先進ケル大將ハ兵を又衆ヲ押  
シテ敵陣中ニ馳入リ追散スル処抗好ヲ抗好敵二人アリシヲ忽チ切リ  
斃シ抗好ヲ奪取テ進ミ玉フ此処時味方ヨリ火ヲカケ燒ク計リシ  
テ進ミテ然ル処又テ敵陣アリ是ハ紀勢ナリ此時味方大將  
敵ノ赤白旗ヲ奪取シ共大將頻リ進ミ玉ヒ跡陣ニ奪ヒ  
玉ヒ此抗好ヲ奪取シ人々多ク群リタル敵ノ中ニ突ツテ馳入玉ヒ太刀ヲ振  
リ人々切リ伏セ玉ヒ尚七八年ヲ有セテ氣シヨリ玉フニ因テ敵兵  
狼狽右池在性ニ逃ルル味方漸クトニテ此処ノ陣處ニ馳接

下十下ニテ就テ告工ニ見シハ紀勢ノ大軍陣ヲ張リ各々  
和エタリ此時大將ニ隨フ者田宗見嶋宗向伊吹終去地内死  
太栗下儀ノ助柿川法馬嶋村者吾波村孝左衛門信二良平内  
向古川人等ノ口ニ抄テ就テ是也<sup>羊</sup>一市<sup>三</sup>中垣通右市<sup>三</sup>鶴岡  
日武井八市<sup>三</sup>中茶依ノ助<sup>三</sup>赤穂<sup>三</sup>市<sup>三</sup>加斗<sup>三</sup>系<sup>三</sup>左<sup>三</sup>俊<sup>三</sup>十七人宛早  
赤坂ル者<sup>三</sup>本<sup>三</sup>頼<sup>三</sup>力<sup>三</sup>之<sup>三</sup>景<sup>三</sup>運<sup>三</sup>命<sup>三</sup>ヲ<sup>三</sup>天<sup>三</sup>ニ<sup>三</sup>付<sup>三</sup>セ<sup>三</sup>一<sup>三</sup>先<sup>三</sup>ツ<sup>三</sup>斯<sup>三</sup>ヲ<sup>三</sup>落<sup>三</sup>追<sup>三</sup>他<sup>三</sup>田<sup>三</sup>又<sup>三</sup>家<sup>三</sup>兵<sup>三</sup>ヲ<sup>三</sup>  
ケトノ評議一決ニテ各諸方別シテ格ナケル中ニ大將ハ九ノ山隈ニキ  
各々処ヲ登リ玉フ隨者<sup>三</sup>田<sup>三</sup>宗<sup>三</sup>見<sup>三</sup>伊<sup>三</sup>吹<sup>三</sup>終<sup>三</sup>去<sup>三</sup>嶋<sup>三</sup>宗<sup>三</sup>向<sup>三</sup>羊<sup>三</sup>内<sup>三</sup>者<sup>三</sup>田<sup>三</sup>宗<sup>三</sup>見<sup>三</sup>





山松花好積家来前云都下七人の或矢木之根ヲヨリ葛ヲ借テ

之ヲ又ハ敏系リニ茂リニ処ヲ押クケ音ヲサセト寺ニテ之リテハ<sup>陣</sup>目

目テハ之リ園夜ノノナシ方角ハ分ラヌ案内ハ知ヌ精神<sup>ハ</sup>方シ果テ夕

ハ松花ノ敏系キ中ニ甚居ニテ前後モシス穴味タリケリ一病介軍駕

此ニテ後陣ニ在リニカ斎後スモモ有ツラカ縛セラシモ有ツラカ糸

不相<sup>方</sup>美<sup>方</sup>情<sup>方</sup>キナナリ 田二十九日 夜明過自<sup>方</sup>テ見ハ山ナニ

人家アリテコニモ款ノヒセシト見太鼓ヲホテ物ヲ係セ山中ニ諸処ヨリ

頻ニ地<sup>方</sup>者ス<sup>方</sup>息ヲコラニテ柳忍腰多程ヲ道<sup>方</sup>ニ<sup>果</sup>夜竊カニテ下リ

一節ノ之ヲ業リ越テ向山ニ馳テ了<sup>遙</sup>絶頂ニテ方角ヲ見定メ者ヲ信テ

下リ三ノ四ノ山ヲ越テ向見シハ一節ノ往還アリ<sup>方</sup>武者ノ言トニテ往ノ人新

ニ耳ヲ致馬カニ秋風ノ戦キ返テ木ノ葉ノ落モ暁ヲ東シ早目モ暮レシ山ノ下リ

テニ道ニテ飢<sup>方</sup>忘テ急キ行ク<sup>方</sup>地セシ人ニ逢<sup>方</sup>依<sup>方</sup>山<sup>方</sup>隱<sup>方</sup>或ハ穴<sup>方</sup>竊<sup>方</sup>ニ<sup>方</sup>百<sup>方</sup>性

穴ニ立<sup>方</sup>素<sup>方</sup>リ<sup>方</sup>之<sup>方</sup>内<sup>方</sup>ハ<sup>方</sup>飯<sup>方</sup>ヲ<sup>方</sup>焚<sup>方</sup>テ<sup>方</sup>火<sup>方</sup>福<sup>方</sup>ニ<sup>方</sup>田<sup>方</sup>ト<sup>方</sup>云<sup>方</sup>処<sup>方</sup>ハ<sup>方</sup>井<sup>方</sup>伊<sup>方</sup>奉<sup>方</sup>陣<sup>方</sup>ヲ<sup>方</sup>構<sup>方</sup>立<sup>方</sup>徒<sup>方</sup>来<sup>方</sup>ノ

人ヲ吟味スル趣<sup>方</sup>耳<sup>方</sup>ケ<sup>方</sup>ハ<sup>方</sup>重<sup>方</sup>ヲ<sup>方</sup>典<sup>方</sup>テ<sup>方</sup>而<sup>方</sup>性<sup>方</sup>ノ<sup>方</sup>業<sup>方</sup>内<sup>方</sup>ヲ<sup>方</sup>頼<sup>方</sup>用<sup>方</sup>之<sup>方</sup>ハ<sup>方</sup>岩<sup>方</sup>清<sup>方</sup>水<sup>方</sup>ノ<sup>方</sup>村<sup>方</sup>ヲ<sup>方</sup>経<sup>方</sup>テ

遙ニ宇田ヲ押リテ行キ過ル又モ案内ヲ頼ニテ夜時ヲ抄越テ夜明<sup>方</sup>此<sup>方</sup>坂<sup>方</sup>ニ<sup>方</sup>輪<sup>方</sup>山<sup>方</sup>ニ

着ケリ 田二十六日 東雲ノ空晴シはリ初来ノホノト暇ケハ松ノ

着ケリ 田二十六日 東雲ノ空晴シはリ初来ノホノト暇ケハ松ノ





中ノ夜ニ忍ヒ登リ茂葉ヲ掩集テ芝居ニソ賞ヒ来リシ飯ヲ食ヒ行未成  
方リトモ竊ニ語テ四方見シ三輪ノ里極井ノ驛路ヲ逢ニ見卸シ林下ノ千字  
枯ナカラニ花開キケルモ因珍カラス彩名ノ音モ耳ニ面白カラス雨ニ浴ニハ掃  
リ登ハ寐夜ニ安ニ或時ハ飢渴ニテ足モ進マズ其ノ苦美若ク天ニ筆紙ニ  
盡シ難シ大將中山忠支御何トモ言ハ立玉又ト虫尾イカ斗リカ苦ニク思シ石  
セニト頻ニ雨中押テリ古火塔宮ノ終路ニ落セ玉ヒシモ斯ヤ有ケテ  
思共イト哀ナリ斬リシドロム中ニ頻ニ降り来ル時雨ニ袖ヲ攸リテ山ヲ去テ  
兼ノ人家ニ立寄テ雨具ヲ取メ案内頼ニシ極井ノ隈ニハ庭重頼カ所ヲ

構ニ其外芝村家中ヨリ三輪里ニモ張魯ヲ置キ昨日モ落来ル天忠但  
之ヲ殺シモヲ捕テト昨日天忠但モ来ル候ニテ其穴ヲ塞一方向ラスト由方  
ケシハ其閑をトテモ白屋ニシテ極井ノ下今ハ昔ヲ以テ又家ノ者丑美リヨ  
明カニテお頼ト曰暮近怪ニキハ由ニ際ケルカ其家ノ者共心ニシテ者  
ニテ飯ヲ焚キテ其者大ノ舎アリモテナシモ時ニ取テハ山海ノ珍味ニ備ル候  
ニテトモテ之ヲ厚ク謝シ早田モ暮ケレハ勿心款執カ救百松ノ抗灯ノ事ヲ  
ラ子性還其外ハ其ノ事ヲ申テ押リニテ静リ返テ見ル内庭ニ行過ケレハ  
此家者共其ノ事ノ探索ヲ改セリ其ノ事案内ヲ扱ニ置時過ヨリ竊示カ



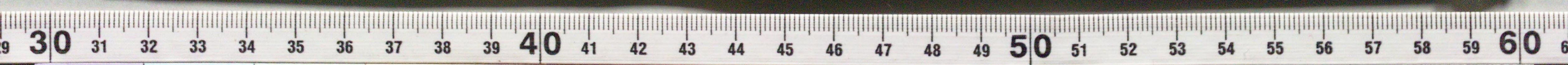
ヨ五里ニ里 北程ニ忽々四ノ時ノ之ニ迹ヒ川ヲ返リ幸ニテ取ルル際言  
ノ馭ニ着テリ汝巴ノ地ニ傍ニ厩ニキ山ニク今ハ論方ナシト公然ト白  
石ニ河内ニ之ヨ可也若クアリテ見付ラシハ其時社快ク討死スヘシト中  
ニ思ヒ使テテ業内ノ者工金ヲ子工テ改ニケリ 同ニ七市 上下七志  
ニ勅シ公然ト高田ノ所ヲ通リ性還テ迅速ニ志程ニ五時頃河内大和境  
山峠ニ至ル幸ニ七歳四昔以前近ハ河内工モ所ノ款ノ出幣アリト無任早引取  
リケト耳工ハ今ハ心易ト峠ノ茶庭ニ立寄リ赤飯ヲ食ヒテ居処至  
テ人直リ搦テ呼ルノ性名ヲ問ハテ村敷合テ分年ト云フハ其  
取ノ人ニテアルカ坊方ハ天忠親王ノ京師工引取テ款味方ノ下ニ其味方七  
人其方ハ人ノ下ニ合ハ政サト申問ハ曰ハ人太ニ恐レ私ハ輕キ者ニテ何ニ  
モ存セストお若此ルカめク行過ヲサ笑ツ、速ニ答ニ河内路ヲ經テ吾  
過ル頃大坂ニ着テリ文王寺玉造工ハ因ノ款幣有ル趣ニ付其間七抗  
山ヨリ道頓堀ニ入ル科理屋ニテ暁ニ酒食衣履ヲ調工暮頃ヨリ桑舟航  
探リ酒吞ツ、何方トモナリ行衛シスニ既行玉ヒ知ル人絶テナカリケリ

北下カフ

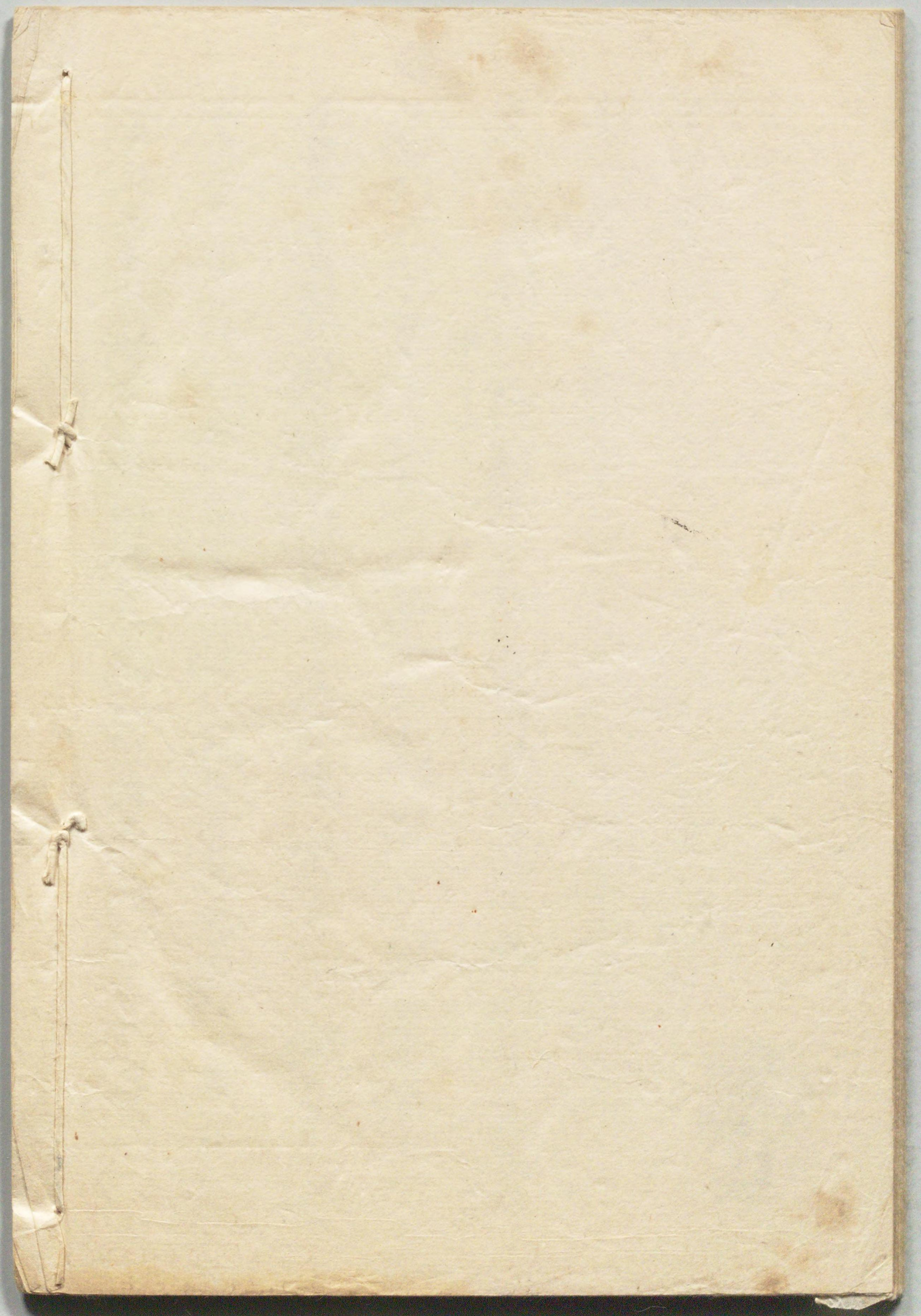




Handwritten text in a cursive script, likely Japanese, written vertically on the right side of the page. The text is faint and difficult to decipher precisely, but appears to be a continuous passage of writing.







国立国会図書館 石田英吉関係文書 2-4