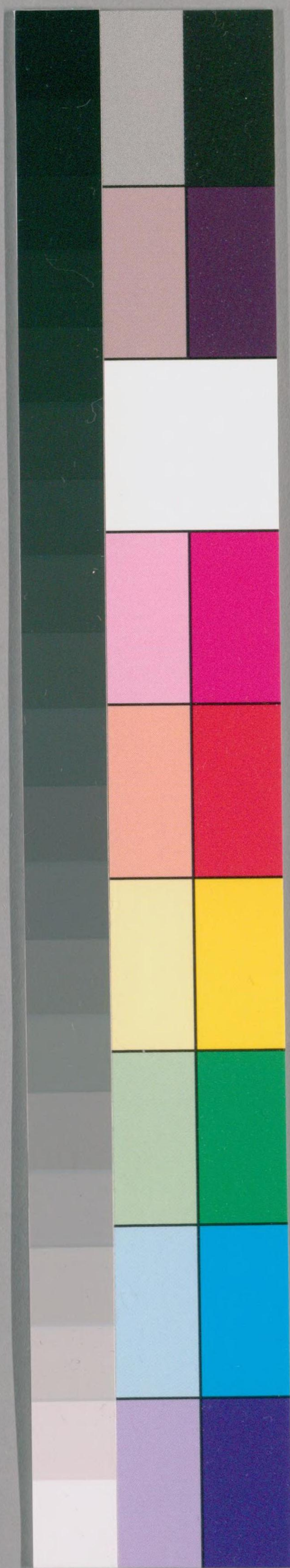


特1  
1778



国立国会図書館 タイトル『蕃語考』 請求記号 特1-1779

ガラス使用





補三十幅 五集卷之十一

蕃諸考

蕃諸錄

蕃諸考補

右三種

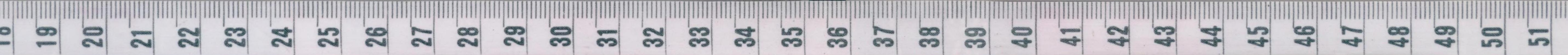
南畝子輯



青木敦書

松岡成章

青木敦書





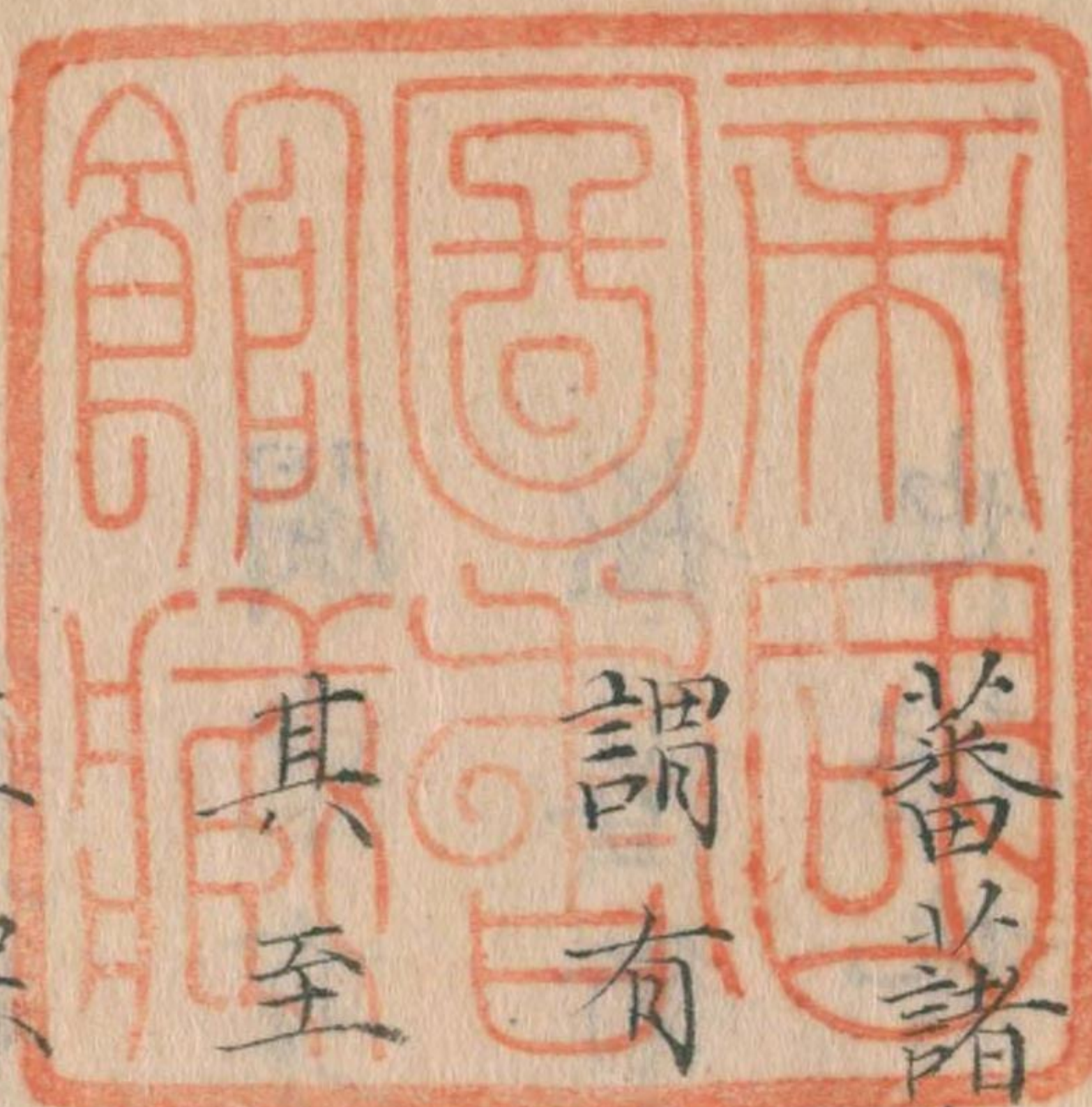
蕃諸考

敦書嘗聞豆州諸島近年艱食欲為之救匹夫之  
人非敢所及因思廣蕃諸以救其饑表采諸書為

蕃諸考後得松岡成章蕃諸錄其書詳悉嗚呼可  
謂有志之士也今去蕃諸錄所載而記其不載及  
其至要者薩州種藏之法依舊名蕃諸考云

享保二十年二月十五日青木敦書識

清異錄曰嶺外多諸間有發深山邃谷而得之者枚  
塊連屬有數十斤者味極甘香人多自食未嘗貨於



八





外本名玉枕諸又號三家薯

敦書按玉枕諸蓋蕃薯也

五雜俎曰百穀之外有可以當穀者芋也薯蕷也而  
閩中有番薯似山藥而肥白過之種沙地中易生而  
極蕃衍饑饉之歲民多賴以全活此物北方亦可種  
也按薯含草木狀有甘諸想即番薯未可知也  
閩書曰蕃薯可熟食者亦可生食亦可釀為酒生食  
如食葛熟食色如密其味如熟芋薺生貯之有密氣  
香聞室中夷人怯而不與中國人截取其蔓刈許挾

1779

小蓋中以來其蔓雖萎剪挿種之下地數日即榮故  
可挾而來其初入吾閩時值吾閩饑得是而人足一  
歲其種也不與五穀爭地凡瘠鹵沙崗皆可糞治之  
則加大天雨根益奮滿即大旱不糞治亦不失徑寸  
圍何子開鏡石山房樹陰之地而種焉

又曰泉州鬻三斤不直一錢二斤而可飽矣

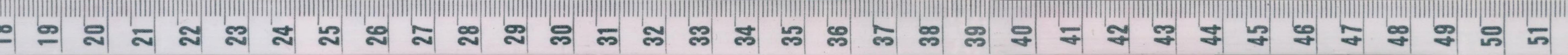
農政全書曰甘諸即俗名紅山藥也異物志曰甘諸似芋亦

有巨魁剥去皮肥肉正白如脂肪南人專食以當米  
穀松含南方草木狀曰甘諸味甘甜經久得風乃澹



泊 稗史彙編曰月諸或曰芋之類根葉亦如芋大如  
拳有大如歐者皮紫而肉白魚食味如薯蕷性冷  
生於朱厓之地海中之人皆不業耕稼惟掘地種  
諸秋熟收之蒸晒功如米粒作飯食之貯之以充飢  
是名諸糧北方人至者或盛牛具承瞻灸諸味以  
諸薦之若種粟然海中之人壽百餘歲者由食月  
故耳國經曰江湖園中出日諸根如薑芋之類而  
紫極前大者一放可重介餘刮去皮煎煮食之俱美  
一玄扈先生曰諸有二種其一名山諸陶廣故有之其  
外亦禁不令出境此人取諸藤絞入汲水繩中遂  
得渡海因此分種移植略通陶質之境也而種莖多  
相類但山諸植度附樹乃生薯蕷甘山薯為劣耳蓋  
魁壘番諸形圓而長其味香甚甘山薯為劣耳蓋  
中土諸書所言諸者皆山薯也今番諸撲地傳生枝  
葉極盛若于高仰沙土深耕厚壅大旱則汲水灌之  
無患不熟閩廣人賴以救飢其利甚大又曰薯蕷與  
山薯顯是二種與番薯為三利甚大不相類

玄扈先生曰種諸法種須沙地仍要極肥臘月耕地  
以大糞壅之至春分後下種先用灰及剉草或牛馬  
糞和土中使土脉散緩可以行根重耕地二尺深次  
將諸種截斷每長三二寸種之以土覆深半寸許大  
略如種薯蕷法每株相去數尺俟蔓生盛長剪其莖  
另挿他處即生與原種不異至秋冬掘起生熟蒸煮  
任用其藏種有二法其一傳卵于九十月間掘諸卵  
揀近根先生者勿令傷損用軟草苞之掛通風處陰  
乾至春分後依前法種一傳藤八月中揀近根老藤





剪取長七八條作一小束耕地作埕將藤束栽種如畦韭法過一月餘即條下生小卵如蒜頭狀冬月畏寒稍用草罌蓋至來春分種若原卵在土中者冬至後無不壞爛也

又曰諸根極柔脆居土中甚易爛風乾收藏不宜入土又不耐冰凍也余從閩中市種北來秋時用傳藤法造一木桶裁藤種于中至春全桶携來過嶺分種必活春間携種即擇傳根者持來有時傳藤或爛壞不壞者生發亦遲惟帶者刀厚易活生卵甚早也

又曰藏種三法其一以霜降前擇屋之東南無西風有東日處以稻草疊基方廣丈餘高二尺許其上更疊四圍高二尺而虛其中方廣二尺許用稻稔襯之置種焉復用稔覆之縛竹為架籠罩其上以支上覆也上用稻草高架覆之度令不受風氣雨雪乃已又一法稻稔襯底一尺餘上加草灰盈天置種其中復以灰穢厚覆之上用稻草斜苫之令極厚二法藤卵俱合并安置俱得不壞而卵較勝又以磁盆於八月中移栽至霜降如前二法藏之亦活其害藏者仍壞



爛也

又藏種之難一懼濕一懼凍入土不凍而濕不入土不濕而凍向二法必不受濕與凍故得全也若北土風氣高寒即厚草苔蓋恐不免水凍而地窖中濕氣反少以是下方仍著窖藏之法冀因愚說消息用之

又曰藏種必於霜降前下種必於清明後更宜留一半於穀雨後種之恐清明左右尚有薄凌微霜也又曰閩中藏種藤俱晒七分乾收之向後南北收藏

俱宜用乾者或半用不乾者雜試之

又曰復有一閩人說留種法於霜降前剪取老藤作種先用大罈洗淨曬乾或烘乾次剪藤曬至七八分乾用乾稻草殼襯罈將藤蟠曲置稻草中以用稻草殼塞口先掘地作坎量濕氣淺深令不受濕深或二尺許淺或平地先用稻草殼或籠糠鋪底厚二三寸將罈倒卓其上次實土滿坎仍填高令罈底土高四寸至來年清明後取起即罈中已發芽矣是說疑諸方具可用并識之





又曰諸每二三寸作一節筴居土上即生枝筴居土  
下即生根種法待延蔓時須以土密壅其節每節可  
得三五枚不得土即盡成枝葉層疊其上徒多無益  
也今擬種法每株居畝中橫相去二三尺縱相去七  
八尺以便延蔓壅節即遍地得卯矣若枝筴已遍待  
生遊藤者宜剪去之猶中飼牛羊

又曰吾東南邊海高鄉多有橫塘縱浦潮沙淤塞歲  
有開濬所開之土積於兩崖一遇霖雨復歸河身淤  
積更易若城濠之上積土成丘是未見敵而代築距

堙也此等高地既不堪種稻若吉貝亦久旱生蟲種  
豆則薄種藍則本重若將岡脊攤入下塍又嫌損壞  
花稻熟田惟用種諸則每年耕地一遍斫根一遍皆  
能將高仰之土翻入平田平田不堪種稻并用種諸  
亦勝稻田十倍是不數年間丘阜將化為平疇也况  
新起之土皆是潮沙土性虛浮于諸最宜特異常土  
此亦任土生財之一端耳

又曰剪莖分種法待苗盛枝繁枝長三尺以上者剪  
下去其嫩頭數寸兩端埋入土各三四寸中以土撥



壓之數日延蔓矣

又曰諸苗延蔓用土壅節後約各節生根即從其連綴處剪斷之令各成根苗不致分力此最要法

又曰諸苗二三月至七八月俱可種但卵有大小耳卵八九月始生便可掘食或賣若未須者勿頓掘居土中日漸大南土到冬至北土到霜降須盡掘之不則爛敗矣其種宜高地遇旱災可導河汲井灌溉之在低下水鄉亦有宅地園圃高仰之處平時作場種蔬者悉將種諸亦可救水災也若早年得水滂年水

退在七月中氣後其田遂不執五穀蕎麥可種又寡收而無益于人計惟剪藤種諸易生而多收至于蝗蝻為害草木無遺種災傷此為最酷乃其來如風雨食盡即去惟有諸根在地薦食不及縱令莖葉皆盡尚能發生不妨收入若蝗信到時能多并益發土遍壅其根節枝幹蝗去之後滋生更易是蟲蝗亦不能為害矣故農人家不可一歲不種此實雜植中第一品亦救荒第一義也

又曰凡諸二三月種者其占地也每科方二步有半



而卯徧焉四五月種者地方二步而卯徧焉六月種者地方一步有半七月種者地方一步而卯徧焉八月種者地方三尺以內得卯細少矣種之疏密略以此準之方二步畝六十科也方一步有半者畝一百六科有奇也方一步者畝一百四十科也方三尺者畝九百六十科也九月畦種卯生其下如若棗擬作種早種而密者謹視之去其交藤又曰人家凡有隙地悉可種藷若地非沙土可多用柴草灰糞入凡土其虛浮與沙土同矣即市井湫溢

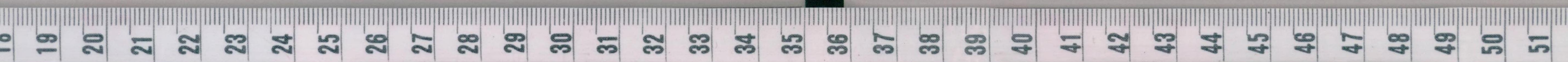
但有數尺地仰見天日者便可種得石許其法用糞和土曝乾雜以柴草灰入竹籠中如法種之又曰或問諸本南產而予言可以移植不知京南北以及諸邊皆可種之以助人食無令軍民枵腹否余還應之曰可也諸春種秋收與諸穀不異京邊之地不廢種穀何獨不宜藷耶今此方種藷未若閩廣者徒以三冬冰凍留種為難耳欲避冰凍莫如窖藏吾鄉窖藏又忌水濕若北方地高掘土丈餘未受水濕但入地窖即免冰凍仍得發生故京師窖藏菜果三



冬之月不異春夏亦有用法煨蕪令冬月開花結蔬  
者其收藏諸種當更易於江南耳則此種傳流決可  
令天下無餓人也

又曰吳下種吉貝吾海上及練川尤多頗得其利但  
此種甚畏風潮每至秋間絕生花實一遇風雨便受  
其損若大風之後更遇還風則根撥實落大不入矣  
若將吉貝地種諸十之一二雖風潮不損此種撲地  
成蔓風無所施其威也還風者一日東南一日  
西北之類也  
又曰昔人云蔓菁有六利又云柿有七絕余續之以

甘藷十三勝一畝收數十石一也色白味甘于諸土  
種中特為曼絕二也益人與薯蕷同功三也遍地傳  
生剪莖作種今歲一莖次年便可種數百畝四也枝  
葉附地隨節作根風雨不能侵損五也可當米穀凶  
歲不能災六也可克蘆實七也可以釀酒八也乾久  
收藏屑之旋作餅餌勝用錫密九也生熟皆可食十  
也用地少而利多易于灌溉十一也春夏下種初冬  
收入枝葉極盛草薺不容其間但須壅土勿用耘鋤  
無妨農功十二也根在深土食苗至盡尚能復生蟲





蝗無所奈何十三也

又曰閩廣人收諸以當糧自十月至四月麥熟而止  
東坡云海南以諸為糧幾未之十六今海北亦爾矣  
徑春風易爛壞須先曬乾藏之

又曰甘諸所在居人便足半年之糧民間漸次廣種  
米實諒可不至騰踊矣但慮豐年穀賤公家折色銀  
輸納甚艱民間急宜多種桑株育蠶擬納折銀可也  
造酒法諸根不拘多少寸截斷曬晾半乾上甑炊熟  
取出揉爛入甕中用酒藥研細搜和按實中間作小

坎候漿到者老嫩如法下水用絹袋濾過或生或蒸  
熟任用其入缸寒煖酒藥分兩下水升斗或用麩蘖  
或加藥物香料悉與米酒同法若造燒酒或即用諸  
酒入鍋蓋以錫鑿鑿蒸煮滴槽成頭子燒酒或用諸  
糟依法造或常用燒酒亦與米酒米糟造燒酒同法

敦書 曰農業全書雖詳國字譯書故具載農政全  
書全文

さしよ芋園事

十月の終心(心)十日(日)の比知(知)り(り)堀(堀)九(九)廿(廿)一(一)種(種)芋(芋)











薩摩いも

一 是ハ唐烟より渡来也

一 一つのいもは薩摩に作れる

一 唐より琉球に渡来琉球より薩摩に渡来す

一 丁二十口は年産多し

一 唐芋と唱し皮は白赤唐芋は皮は赤

一 いもは十月いも大赤いも小赤いも

一 芋をわけいもといふもいも大唱いも小唱いも

別種あり味は甘かつて香る

一 琉球芋といふ別種あり皮は白赤いも又ハ同種

とすいもいもいもいも

一 琉球芋といふ唐芋といふ芋子といふ芋

一 いも大唱いも皮は白赤いもいもいもいも

一 わけいも又ハ赤いもすいもいもいもいも

一 いも白くいもいも味は甘かつて香る

一 芋薩摩に作れるいもは薩摩に作れる

一 いもいもいもいもいもいもいも







一 穀類に重なる子名換護りし重なる式と  
と六痛方一車もり等

一 飯料の粉をたんぼりし用ひます

一 下りも法食ふもませ粉し

一 桑名麦の粉をいす

用ひ

一 唐芋拾取し芋と地と流球芋ハ七粒を身し

右薩摩芋流球芋の如くお丸す

一 唐芋拾取し芋と地と流球芋ハ七粒を身し

二月

唐芋拾取し芋と地と流球芋ハ七粒を身し

一 種子如く一重根芋植身し後うす

一 大時ふ穀の流球芋ハ七粒を身し

一 唐芋拾取し芋と地と流球芋ハ七粒を身し

一 唐芋拾取し芋と地と流球芋ハ七粒を身し

一 唐芋拾取し芋と地と流球芋ハ七粒を身し

一 唐芋拾取し芋と地と流球芋ハ七粒を身し

一 唐芋拾取し芋と地と流球芋ハ七粒を身し



一 苗草の正月末より二月初と苗麻馬丸と厚  
 一月の間に重干と草とをいし見ゆ。夜  
 見る草をいしやまゝにたど無重有るゆゑ  
 見ゆ草めくみぬあゝたを丸除くはし草  
 七八寸に長しししし草をいし丸桂月  
 又ハ草と厚く苗麻馬丸と厚く草  
 大不別麻馬丸と厚く草と厚く草  
 長七八寸一尺に切桂月しし草と厚く  
 而麻馬丸と厚く草と厚く草と厚く草

麻馬丸と厚く草と厚く草と厚く草  
 桂月しし草と厚く草と厚く草

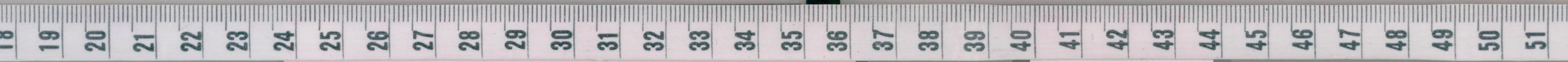
一 此鳥の桂月と厚く草と厚く草  
 一 堀丸の草と厚く草と厚く草  
 一 琉球草鹿草の草と厚く草と厚く草

二月

右ノ二書薩州ヨリ上ル書也

享保二十年

青木敦書記





番薯錄

番薯又作薯一名甘薯其赤者名朱薯番薯乃三種通稱也

和名琉球芋又名薩摩芋呼其赤為赤芋

按番薯其種原出于琉球國其品有白黃赤三品而白者最勝曾聞彼國人殊貴重白者嚴禁傳種於他邦故本邦所有黃朱二種耳不彼知其有白薯遂呼黃者為白薯稻若水云赤黃者性粘白者不粘不粘為上品粘者為下品特粳糯之異耳其

白者疑是番芋歟然未敢決愚按扣鉢齊行厨集以朱薯為番芋未知何是其出產栽種收藏之法詳于惠安縣續誌因列于左

惠州府志曰穀之餘曰薯紅白餅曰山薯採於曰芋

紅白青黃  
各種  
曰山芋  
鄉人多資為糧  
蘇武  
以山芋作玉糝羹

晉稽含南方草木狀曰甘薯與薯蓋薯之類或曰芋

之類根葉亦如芋實如拳有大如甌有皮紫而肉白蒸鬻食之味如薯蕷性不甚冷舊珠崖之地海中之人皆不業耕稼惟掘地種甘薯秋熟收之蒸熟切如



番薯錄

番薯又作薯一名甘薯其赤者名朱薯番甘乃三種通稱也

和名琉球芋又名薩摩芋呼其赤為赤芋

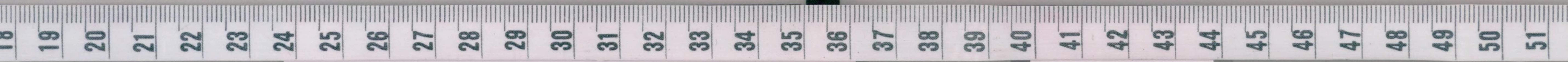
按番薯其種原出于琉球國其品有白黃赤三品而白者最勝曾聞彼國人殊貴重白者嚴禁傳種於他邦故本邦所有黃朱二種耳不彼知其有白薯遂呼黃者為白薯稻若水之赤黃者性粘白者不粘不粘為上品粘者為下品特粳糯之異耳其

白者疑是番芋歟然未敢決愚按扣鉢齊行厨集以朱薯為番芋未知何是其出產栽種收藏之法詳于惠安縣續誌因列于左

康熙年中  
呂應奎所著  
惠州府志無  
此文

惠州府志曰穀之餘曰薯紅白種於田曰山薯種於山曰芋種於山曰山芋鄉人多資為糧蘇賦

晉稽含南方州木狀曰甘薯同薯蓋薯之類或曰芋之類根葉亦如芋實如拳有大如甌有皮紫而肉白蒸鬻食之味如薯蕷性不甚冷舊珠崖之地海中之人皆不業耕稼惟掘地種甘薯秋熟收之蒸熟功如





米粒倉圖貯之以充糧類是名籬糧北方人至者或  
盛具牛豕炙而末以甘藷薦之若粳粟然大抵南人  
二毛者百無一二惟海中之人壽百餘歲者由不食  
由不食五穀而食甘藷故尔

時珍本竹綱目曰按々功同薯蕷

集解蘇頌曰又江湖々形類差別之

縣續志曰番薯是種出外國前此五六年間不

何人從海外帶來初種在漳今侵當作蔓泉興諸

遍閩矣吾惠隸泉最瘠瀕海之民歲豐啼飢去

八稔米石可兩三四金乃恃薯全活人食薯起八

月抵今春仲可供一年三半其利至能令穀賤以

苗人與五穀抗長爭烈而又易生無事糞多刀勃

其介鉅地每畝多者收五六斗計北邊活沃壤傳

種復當倍是然則以足供年食之半推之其可有半

歲運半漕可知也豈非天地再開闢一嘉生哉江

南地燠自四五月至六月俱可種八十月收江北多

雪蚤寒宜速收則以三月種八月便收總之收完不

得過冬至過便易爛今改名朱薯從其色夷物而中



米粒倉圖貯之以充糧類是名儲糧北方人至者或  
盛具牛豕炙而末以甘藷薦之若粳粟然大抵南人  
二毛者百無一二惟海中之人壽百餘歲者由不食  
由不食五穀而食甘藷故尔

按陳祈陽異物志云日諸出交廣

南方民家以育種十月收之其根

似芋亦有巨魁者如鴛卵小者鷄

鴨卵剥去紫皮用當菜穀果食

乳肉正白如悅南

東安縣續志曰番薯是種出外國前此五六年間不  
何人從海外帶來初種在漳今侵浸作蔓泉興諸  
郡且遍閩矣吾惠隸泉最瘠瀕海之民歲豐啼飢去

蒸炙皆香歲大稔米石可兩三四金乃恃薯全活人食薯起八

初時甚稠經海風稍淡也江湖間

中一種根如薑芋之類而皮紫極

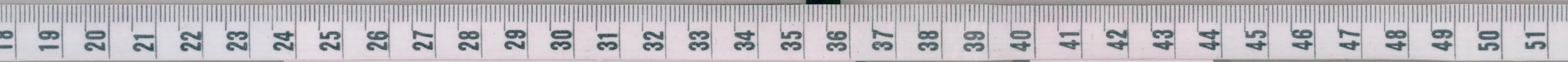
有大者一枚可重數斤削去皮煮

者食之但差冷於於北地者耳復

人呼為薯南北之產或有不同故形

類差別也

九月抵今春仲可供一年三半其利至能令穀賤以  
病富人與五穀抗長爭烈而又易生無事糞多刀斫  
其入鉅地每畝多者收五六千斤計北邊活沃壤傳  
種獲當倍是然則以足供羊食之羊推之其可有羊  
餉歲運半漕可知也豈非天地再開闢一嘉生哉江  
南地燠自四五月至六月俱可種八十月收江北多  
雪蚤寒宜速收則以三月種八月便收總之收完不  
得過冬至過便易爛今改名朱薯從其色夷物而中





國之曰番薯不忌舊也生種收成諸法列于左食薯  
法薯生者不可多食蒸食做飯粥做湯磨春做粉釀  
燒做酒和米蒸做糕做餅俱無不可收多用不去切  
薄片曝乾收貯可經年食此種原無毒只因味耳為  
虫蜈諸物所嘗但有虫齧便棄不用以防其毒心  
葉根節均可食共藤喂牛羊最惟馬不可多粘液食  
難消化也

種薯法本宜藤種地遠者藤難移到合先用薯頭作  
種將薯截長一寸五分皮向上播在地中以土蓋之

俟生藤四五尺許剪斷分種要種特地犂四尺作一  
廂孰中鋤開放下薯藤每一窟剪四節其三節連葉  
蓋密只留末一節連葉出現于倒種不可豎插土蓋  
厚寸餘不宜或深地最要鬆灑種時天陰微雨最妙  
無雨用泥水點窟俾耐乾旱

番薯法下種一夜即生根紅者薯白者根上面藤蔓  
所至即下面根生所至故加糞不可不時當於藤發  
二三寸長將箱中兩邊犂開一行以糞水沃之隨即  
犂合蓋土若蔓遠方犂糞迫近則傷根滴遠則生又



散漫不歸結矣

耘薯法根多浮在淺土耘竹只手採不宜動鋤以傷

根本又須時々將藤扯動令離土勿着土生根恐偏

藤生薯正根有妨奪難生之病蓄薯藤法北邊宜八

九月收署時將藤藏菜園壟中藤頭向下尾向上沙

土益密尾露二三寸通氣春來發芽便可取出種

函史曰薯蕷一種大如臂白者荀蕷教書曰字書無蕷字紫者長甘脆美

重訂致富奇書云杏蕷味淡甘大者如鷄卵小者如

彈丸種法上月鋤地成溝入種用鷄糞灰蓋夏間發

藤以竹引之十月起土煮數滾煎茶甚好

扣鉢齋行厨集曰山芋蕷曰杏芋曰甘藷

山公醫旨曰甘藷南人用當米穀果食蒸炙皆香美

味甘平無毒治補虛乏益氣力健脾胃強腎陰功同薯

蕷書曰蕃薯万曆中一頌曰度閩海而南有呂宋

地皆國國渡海而西為西洋多一故閩人多買呂宋

薯其國有朱薯被野連山而是不待種植夷人率取食

頌曰度之

甘藷宋

高嘉茂苑周氏農圃六書曰杏蕷味淡甘大者如鷄卵小

全銀符



散漫不歸結矣

耘薯法根多浮在淺土耘艸只手採不宜動鋤以傷

根本又須時々將藤扯動令離土勿着土生根恐偏

藤生薯正根有妨奪難生之病蓄薯藤法北邊宜八

九月收薯時將藤藏菜園墻中藤頭向下尾向上沙

土蓋密尾露二三寸通氣春來發芽便可取出種

函史曰薯類一種大如臂白者葫蘆紫者長甘脆美

重訂致畝奇書云杏蒞味淡甘大者如鷄卵小者如

彈丸種法上月鋤地成溝入種用鷄糞灰蓋夏間發

藤以竹引之十月起土煮數滾煎茶甚好

扣鉢齋行厨集曰山芋蒞曰杏芋曰甘藷

山公醫旨曰甘藷南人用當米穀果食蒸炙皆香美

味甘于無毒治補虛之益氣力健脾胃強腎陰功同薯

閩書曰蕃薯万曆中一頌曰度閩海而南有呂宋

國國自渡海而西為西洋多一故閩人多買呂宋

為其國有朱薯被野連山而是不待種植夷人取食

知其概也頌慶之

有益 下子當 作蕃薯頌可以 閩海而南有呂宋

國國度海而西為西洋多一故閩人多買呂宋

西洋分產金銀行







洋諸國金銀皆轉者如彈丸種法二月鋤地成溝入種用鷄糞灰蓋夏

載於地以通高故

園多實且味為

間發藤 其固有朱薯被 福州府志曰番薯皮紫味稍甘於薯芋易蕃郡本無

種植夷人率取食

之其甚菜蔓生此種自万曆甲子荒後明年都御史金學曾撫閩後

如九蓬黃精山藥

山藥之屬而洵外番覓種歸教民種樹以當穀食足果其腹荒不為

澤可食或者或

磨為粉其根如災

山藥山藥如詩

鴿者其皮薄而 郡武府志圖經云江湖閩中出一種根如姜芋而皮

朱可去皮食亦

可屬食之可熟 紫極有大者一枚可重一二斤剖去皮剪煮食之但

食者亦可生食

亦可釀為酒生 性冷於北地者耳江南人單呼為諸薯則薯蕷與諸

食如食葛熟乃一種南北之產不同故形類差別也

食色如密其味如

熟芋蒼生貯之 汀州府志曰甘藷俗名蕃薯瘠土沙磧之地皆可種

有密氣香而宜

中表人雖蔓生 其味甘甜異物志甘藷似芋亦有巨魁去皮肌肉正

不此言省然然而白 如脂肪南人專食以當米穀

不與中國人中

國食載取其蔓 南方草木狀曰實如拳皮紫而肉白蒸嚙食之味如

忍許挾小蓋甲

以來於是入吾 諸藷

園十餘年矣

其蔓雖莖弱 常熟縣志曰香芋有小毒種宜沙地

持種之下地故

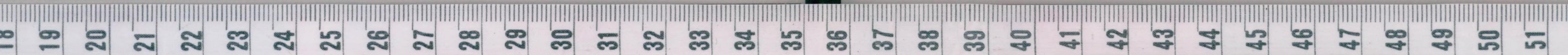
日郎家故可授 泉州府志曰番薯種出島夷蔓生多結根一畝之地

而未其初入吾

園特值吾園飢得 有數十石之獲比土薯省力而獲多貧者賴以充腹

之而人足一歲其種

也





筑前

貝原益軒翁著菜譜三卷其説曰

同 宮崎安貞農業全書曰

扱すに法法の中味は一倍最民用の益あるもの教く  
次り又救荒乃必須要す此法書に述ぶるもの如く  
二種あるもの惠州府志に云くりくくあふれと  
採す近年を採と法と法方と臨海と京郊乃  
南鄙山城の邑及和州本津橋列天王寺の遠紀抄廣  
抄肥前長崎の特く多く他丁都下臣方と下  
これを買ふ蕪蕪と又又書くすく薩州と唐芋と

まん芋の二京並の中彼地方の人と訪ゆると唐芋  
とて即蕪蕪の別名なりと云ふ芋は世に不調粟芋  
といふもの疑らくは白芋の類は近年蕪蕪の種子と  
蕪蕪の法と人に諮詢し指糖の中と法と埋と東  
首と厚く包裹し一匁のよ小掛重下を法と法と之  
月中旬とと九出とと法と法と八腐爛とと  
中完令とと萌芽と合めるとの二之類と法と  
地と移し法と法と憂能蕪蕪とと蕪蕪の河前  
をたに似く圓法長天極下柔軟摘採下茹茹可食味





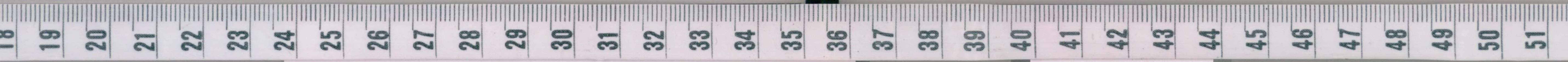
丹波之抄並下挿地又能身板供まゝ、培養の法と  
不切しとてそね物しして不堪完食料を付最長  
守得字未去中にあつくこれとせれば多量枯し  
然るに法さる比よそ三月の末に月山方々、皆下挿  
甚く終つてついで凡そそふ獨れ、忽爾燭  
くろしとたそ花の法と得むし、和漢の法書中  
栽培採取の法と論し及すあはれ、板採録し  
以て備地日々考證し

享保二年丁酉臘月初七恕菴成章記教書所藏

房省畧且有誤字  
當得善本而改正

敦書按山公醫旨施永圖山公所著食物本草

載





番薯考補

陽春縣志曰番薯一名紅薯亦有白色者以種自西  
番來也苗於地節々生諸土人爰種之備荒  
封川縣志曰番薯自西傳來表紅裏白蔓延節々生  
著土中葉可作茄摘苗挿坭即生根一歲三熟為利  
最溥民間不可不種亦名紫芋生啖味亦清隹  
漳浦縣志曰番薯一名甘薯根葉皆可食其種有朱  
者有白者有皮肉俱紅者明萬曆中得之呂宋國凡  
沙礫之地皆可種不甚費人功四時皆熟蔓雖萎下



地即菜生食如葛熟食汁如飴可以釀酒可以磨粉  
可代飯可以止渴浦人鬻之斤僅可值一文晉江河  
喬遠歌云令珠而如沙人以之彈鵲令金而如泥人  
以之塗屨令朱諸而如玉山之永瑤池之桃人以之  
為不死之大藥雖不死藥不足仇五穀吾不忍其永  
玉山桃瑤池獨後羽人於丹丘坐視下界之人瘁肌  
啜々而不得一嚼

按皮肉俱紅者戎國未有也

諸羅縣志曰番薯一名甘藷皮有紫白二色肉白而

實種自南藝生熟皆可食亦可釀酒切片晒乾以代  
飯充糗荒年人賴此救飢或去皮磨之曝為粉又有  
文來薯皮白肉黃而鬆云種自文來國

按文來薯番薯之一種

臺灣府志曰番薯皮有紅有白蔓生多結根香芋長  
尺餘大至數觔番人所種

按香芋番薯之一類而二種

仁和縣志曰香芋味甘復饒清芬

漳州府志曰甘藷俗名番薯甘胡漳人初得此種處



人多種之給曰食之及病近年以來其種遂盛荒年  
賴此救飢者衆近來所讀漳州府志與此少異

漢兒欺人可知也

興化縣志曰番薯萬曆中巡撫金學曾始傳自外國  
因名金薯皮有白紫二種可佐五穀之半亦可為粉  
近有一種來自臺灣形類菜菔肉鬆而色黃味同番  
薯

按番薯佐五穀之半誠民間不可一日無者也  
雲南府志曰薯芋有紅白二種者

按薯芋想番薯也

淵鑑類函曰廣志曰甘薯似芋剥去皮肉肥白南方  
以當米穀賓客亦設之出交趾得史類編曰嶺外  
番薯間有發深山邃谷而得者枚塊連屬有重數十斤  
者味極甘香名玉枕薯甘薯疏曰閩廣薯有一種一  
名山薯一名番薯莖葉多相類但山薯植接附樹乃  
生番薯蔓地生山薯形魁壘番薯形圓而長其味則  
番薯甚甘山薯稍劣  
按山薯番薯之一種也



廣羣芳譜曰甘藷一名朱藷一名番藷大者名玉枕

藷得史類編云嶺外多藷有炭深山邃谷狀圖而長

本末皆銳肉紫皮白質理膩潤氣味甘乎無毒補虛  
乏益氣力健脾胃強腎陰与薯蕷同功久食益人與  
芋及薯蕷自是各種巨者如杯加拳亦有大如甌者  
氣香生時似桂花熟者似蕃薇露撲地傳生一莖蔓  
延至數十百莖節々生根一畝種數十石勝種穀二  
十倍閩廣人以當米穀有謂性令者非三二月及七  
八月俱可種但卵有大小耳卵八九月始生冬至乃

止始生便可食若未須者勿頓掘令居土中日漸大  
到冬至須盡掘出不則敗爛徐玄扈云昔人謂蔓  
菁有六利柿有七絕予謂甘藷有十二勝收入多一  
也色白味甘諸土種中特為貴絕二也益人与薯蕷  
同功三也徧地傳生剪莖作種今歲一莖次年便可  
種數十畝四也枝葉附地隨節生根風雨不能侵損  
五也可當米穀凶年不能災六也可充籩實七也可  
釀酒八也乾久收藏屑之旋作餅餌勝用錫蜜九也  
生熟皆可食十也用地少易於灌溉十一也春夏種



初冬收入枝葉極盛草穢不容但須壅土不用鋤耘  
不妨農工十二也 南方草木狀甘藷蓋薯蕷之類  
或曰芋之類根葉不如芋皮紫而肉白蒸嚙食之產  
珠雀之地海中之人皆不業耕稼惟掘池種甘藷秋  
熟收之蒸熬切如米粒倉囤貯之以充糧糗是名藷  
糧大抵南人二毛者百無一二惟海中之人壽百餘  
歲者由不食五穀食甘藷故耳 異物志甘藷出交  
廣南方民家以二月種十月收之其根似芋亦有巨  
魁大者如鸞卵小者如鷄鴨卵剝去紫皮肌肉正白

如肪南人當米穀果食炙沓香美初時甚甜經久得  
風稍淡 甘藷疏陶廣藷有二種一名山藷彼中故  
有之一名番藷有人自海外得此種海外人亦禁不  
令出境此人取藷絞入汲水繩中因得渡海分種移  
植遂開閩廣之境兩種莖葉多相類但山藷植後附  
樹乃生番藷蔓地生山藷形魁壘番藷形圓而長其  
味則番藷甚甘山藷稍劣 江南田圩下者不宜藷  
若高仰之地乎時種藍種豆者易以種藷有數倍之  
獲大江以北土更高地更廣即其利百倍不啻矣倘



慮天旱則此種畝收數十石數口之家止種一畝縱  
災甚而汲井灌溉一至成熟終歲足食又何不可  
明徐玄扈甘藷疏序方輿之內山陬海澨農土之毛  
足以活人者多矣或隱弗章章即章矣近之人習用之  
以為澤居之魚鱉山居之麋鹿也遠之人聞之以  
為踰汝之貉踰淮之橘也坐是兩者弗獲相通焉余  
不佞獨持迂論以為能相通者什九不者什一人人  
務相通即世可無聚不足民可無道殣或嗤笑之固  
陋之心終不能移每聞他方之產可以利濟人者往

往欲得而藝之同志者或不遠千里而致耕獲蓄畬  
時々利賴其用以此持論頗益堅歲戊申江以南大  
無麥木欲以樹藝佐其急且備異日也有言閩越之  
利甘藷者容莆田徐生為予三致其種々之生且蕃  
畧無異彼土庶幾哉橋踰淮弗為枳矣余不敢以麋  
鹿自封也欲徧布之恐不可戶說輒以是疏先焉  
物類相感志手植如手鋤鋤等物植隨木物形狀  
種植種藷宜高地沙地起脊尺餘種在脊上遇早可  
汲井澆灌即遇澇年若水退在七月中氣候既不及



藝五穀即可翦藤種諸至於蝗蝻為害草木蕩盡惟  
諸根在地薦食不及縱令莖葉皆盡尚能復生若蝗  
信到時急令人糞土徧壅蝗去之後滋生更易是天  
災物害皆不能為之損人家凡有隙地但尺數尺仰  
天見日便可種得石許以救荒第一義也須歲前深  
耕以大糞壅之春今後下種若非沙土先用柴灰或  
牛馬糞和土中使土脈散緩與沙土同庶可行根重  
耕起要極深將諸根每段截三四寸長覆土深半寸  
許每株相去縱七八尺橫二三尺俟蔓生既盛苗長

一丈留二尺作老根餘翦三葉為一段插入土中每  
栽苗相去一尺大約二分入土一分在外即又生諸  
隨長隨翦隨種隨生蔓延與原種者不異凡栽須順  
栽倒栽則不生節在土上即生枝在土下即生卵約  
各節生根即從其連綴處斷之令各成根苗每節可  
得卵三五枚製用可生食可蒸食可煮食可煨食  
可切米曬乾收作粥飯可曬乾磨粉作餅餌其粉可  
作粳子炒煤子食取粉可作丸似珍珠沙谷米可造  
酒但忌與醋同用一造粳將糯米水浸五七日以



米酸為度淘淨曬乾搗成細粉看晴天將糯粉入生  
水和作團子如杯口大即將諸根拭去皮洗淨沙石  
上徐徐磨作漿要極細勿攪水將糯團煮熟撈入瓶  
中用木杖盡力攪作糜候冷熟得所大約以可入手  
為度將諸漿傾入每糯粉三斗入諸漿一斗攪極勻  
先將乾小粉篩乎板上次將糜置粉上又著乾粉捍  
薄曬半乾切如骰子樣曬極乾收藏用時慢火燒鍋  
令熟下二合許慢火炒少刻漸軟漸成團毬子次  
下白糖芝蔴或更加香料炒勻候冷極浮脆每粳二

外可炒一斗羊漿山藥漿亦可作造粉取諸根麤  
布拭去皮水洗淨和水磨細入水中淘去浮查取澄  
沙下細粉曬乾同豆粉灑水作丸與珍珠谷米無異  
造酒諸根不拘多少寸裁斷曬半乾甑炊熟取出揉  
爛入甑中用酒藥研細糲和按實中作小坎候漿到  
看老嫩如法下水用絹袋濾過或生或煮熟任用其  
入甑寒援酒藥分兩下水升斗或用麴蘖或加藥物  
悉與米酒同法若造燒酒即用諸酒入鍋如法滴糟  
成頭子燒酒或用諸糟造常用燒酒亦與酒糟造燒



酒同 藏種九月十月間掘諸卵揀近根先生者勿  
令損傷用軟草包裹掛通風處陰乾 一法於八月  
中揀近根老藤翦七八寸長每七八根作一小束耕  
地作畦將藤束栽畦內如栽韭法過月餘每條下生  
小卵如蒜頭狀冬月畏寒稍用草蓋覆至來春分種  
若老條原卵在土中無不壞爛 一法霜降前取近  
根卵稍堅實者陰乾以軟草各襯另以軟草裹之置  
無風和暖不近霜雪不受冰凍處 一法霜降前收  
取根藤曝令乾於竈下掘窖約深一尺五六寸先下  
稻糠三四寸次置種其上更加稻糠三四寸以土蓋  
之 一法七八月取老藤種入木甬或磁瓦甬中至  
霜降前置草籬中以稻糠觀置向陽近火處至春分  
後依前法種 收蔓枝節已徧地不能容者即為游  
藤宜翦去之及掘根時捲去藤蔓俱可飼牛羊猪或  
曬乾冬月喂皆能令肥腴 用地凡諸二三月種者  
每株用地方二步有半而卵徧焉每官畝約用諸三  
十六株四五月種者地方二步而卵徧焉畝約六十  
十株六月種者方一步有半而卵徧焉畝約一百六

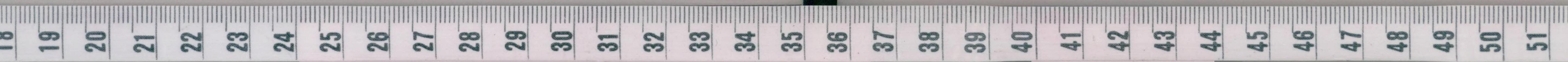


持1  
1779

株有奇七月種者地方三尺以內得卵細小矣畝約  
九百六十株種之疎密畧以此準之九月畦種生卵  
如箸如棗擬作作種此松江法也北方早寒宜早一  
月算又在視天氣寒暖臨時斟酌耳

同書曰香芋形如土豆而味甘美煮熟可下茶種  
芋法香芋皮黃肉白莖葉如扁豆而細又有引蔓開  
花花落即生名之曰落花生皆嘉定有之  
按香芋其種不一蓋此香芋土卵之類也且與五  
十年來好事者所種落花生同名異物

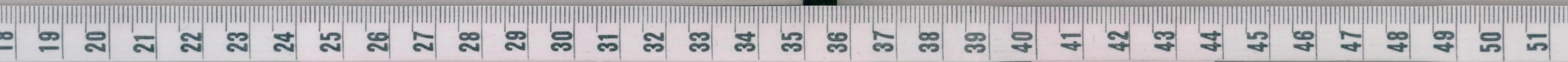
明和六己丑年五月九日敦書補





右蕃諸考及補青木崑陽自書本山口觸山  
手書所贈

文政二年己卯春 七十一翁杏花園

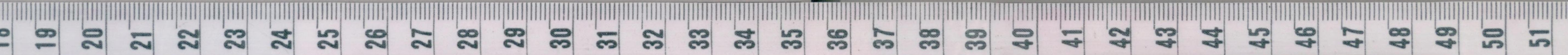
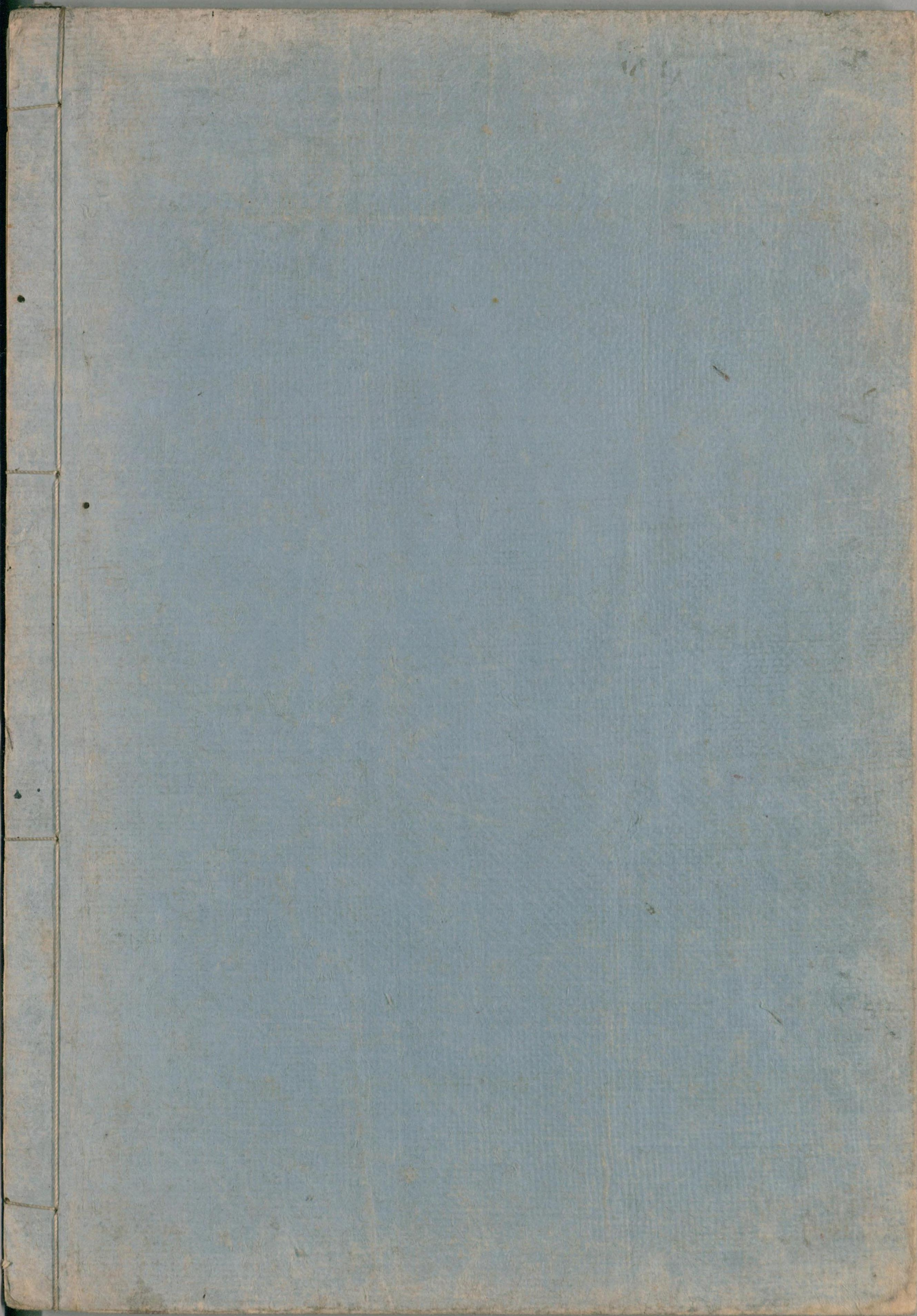




右番...  
文政二年己卯春...  
七十一番香花園

山本  
外十五番





国立国会図書館 タイトル『蕃藪考』 請求記号 特1-1779

ガラス使用