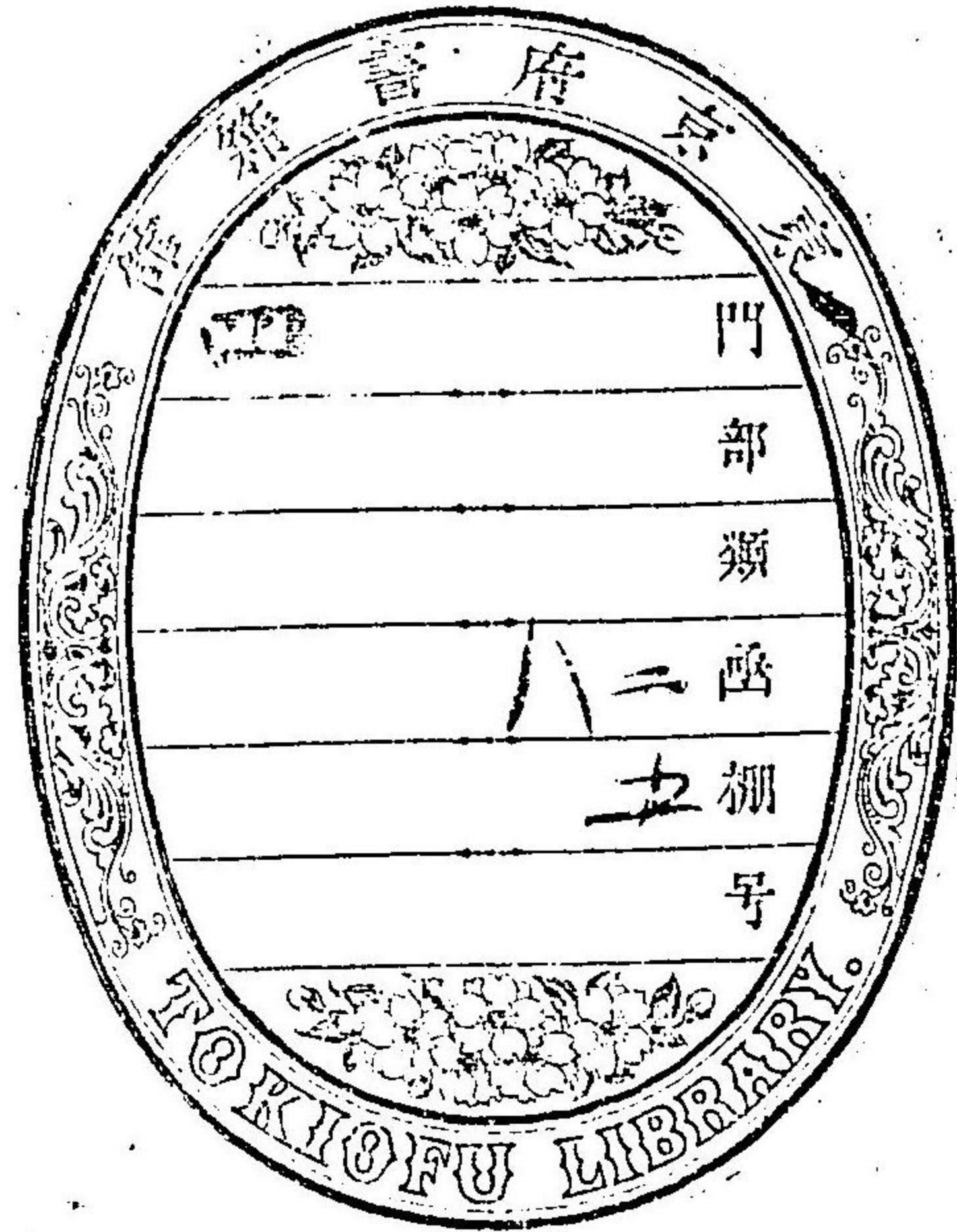


特31

437



川崎義門著
訓蒙韻語日本國盡

下

川崎義門著



訓蒙韻語日本國盡

明治十二年
九月廿六日新刻

川崎氏藏梓



特31
437

訓蒙韻語日本國盡卷之下

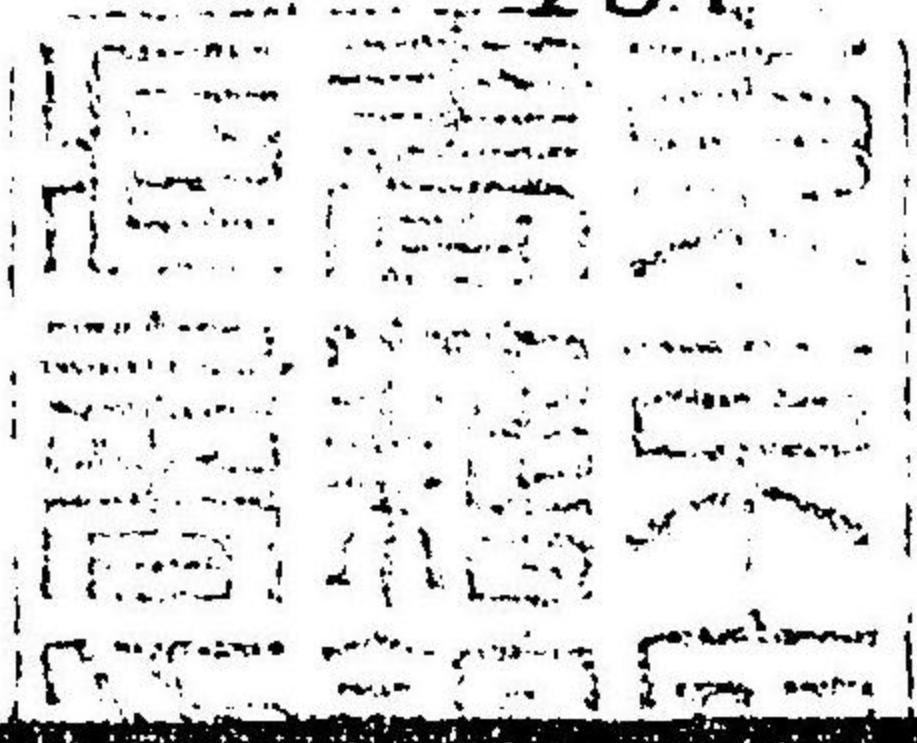
山陽道八國

川崎義門著

其第一者	東界攝津	備前美作	南臨海洋	姫路城市
邦號播磨	西北丹波	及因但羅	濱浦頗多	山陽要路

特31

437



訓蒙韻語日本國盡卷之下

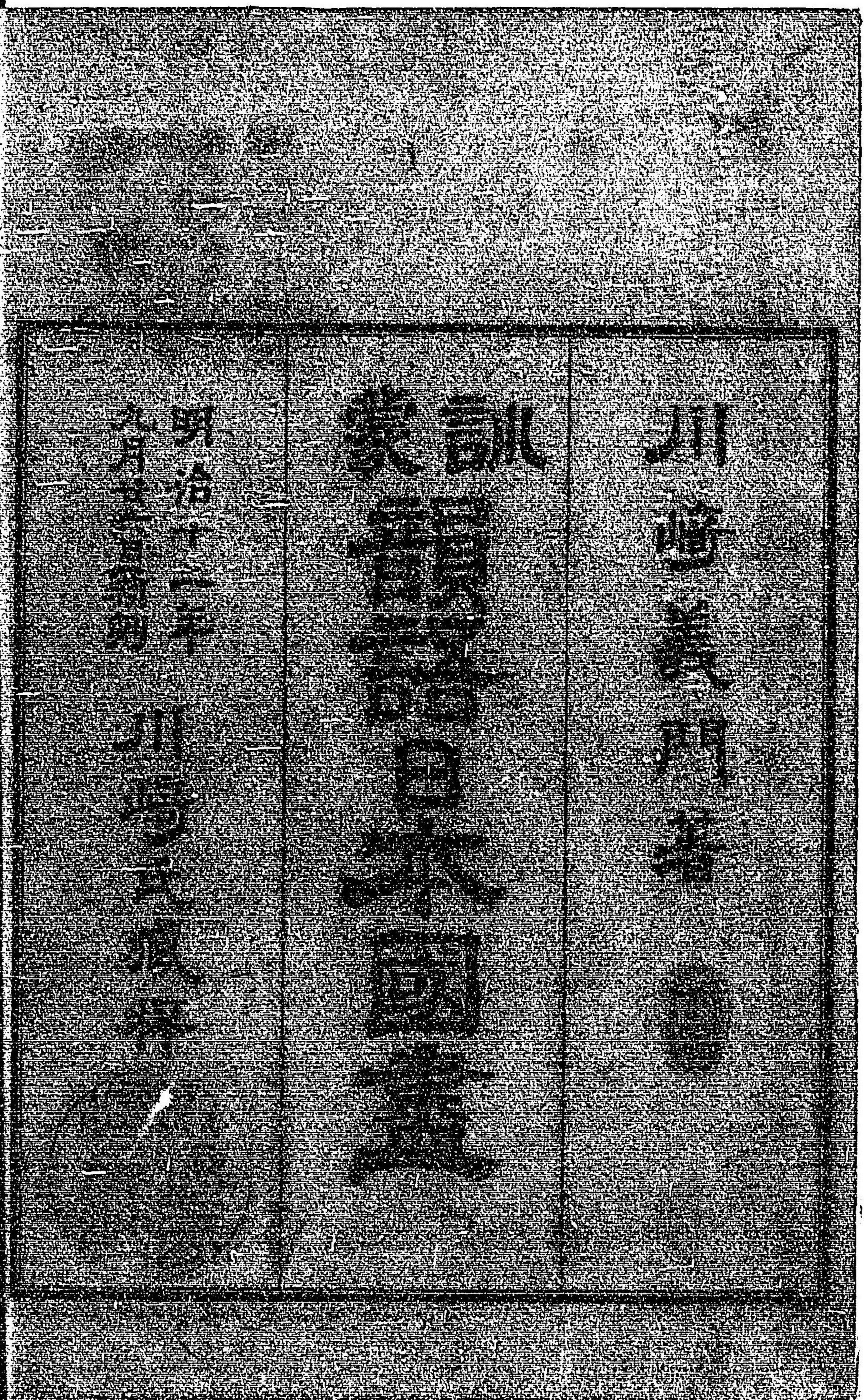
山陽道八國

川崎義門著

其	第一	者
東	界	攝津
備	前	美作
南	臨	海洋
姫	路	城市

邦	號	播磨
西	北	丹波
及	因	但羅
濱	浦	頗多
山	陽	要路

韻語日本國盡卷之下



接飾磨津
室津亦是
往來西州
十有六郡
六十餘萬
赤穗名鹽
姫路之草
書寫山峯

商戶多數
繁盛津渡
舟船碁布
土地饒優
人口最稠
龍野醬油
麻布及紬
國中峻嶂

屏風山脉
久下三木
下流相會
其第二者
東南播磨
西北備中
連山四塞
津山城市

跨攝境上
川源兩樣
向高砂盪
邦號美作
及備前絡
因伯界錯
地少廣漠
在國中央

大山連峯	硯石燒酎	煙草紙藍	十五萬負	十有二郡	亞津山地	院庄市街	山間都會
重疊相雙	產中佳絕	石炭銅鐵	大概人別	人氣薄劣	為一市場	當其西方	商戶盛昌

牛窓一港	闔邦八郡	西北備中	東接播磨	其第三者	為一巨水	津山一川	山脈環西
泊舟便地	沿岸衰延	及美作連	南臨海邊	邦號備前	南流下降	合同諸江	限備中邦

南隔海水
岡山市街
臨朝日川
岡山縣管
美作一圓
三十三萬
水晶蠟石
天神熊山

與讚相對
國一都會
漕運便利
備前備中
政教普通
人口多衆
陶器最工
二峯峻絕

高低相均
吉井朝日
河渠縱橫
其第四者
西北備後
南臨海洋
十有一郡
笠岡一港

對峙屏列
二川浩濶
舟楫通達
邦號備中
及伯作雙
備前接東
港灣相通
在西南極

神島岬角
共泊舟地
市街繁盛
土地肥沃
人口世万
其產水晶
藺席陶器
吉備中山

位置其側
商戶產殖
道路如織
常多收藏
人氣儔良
烟草酒漿
藤筐柳筐
連備前境

峙伯界上
成羽一川
為河邊川
其第五者
東接備中
西北藝石
十有四郡
鞆津位置

劍山高嶺
東流馳騁
多通舩艇
邦號備後
南臨海湊
雲伯界堠
地少田畝
南出岬端

泊舟便地
風景明媚
韓人題之
福山都會
四十餘萬
其產蔴席
海鼠煙草
龜嶽諸山

港內賑繁
山陽一觀
形勝其冠
地亦平直
人口繁殖
花筵諸織
銘酒黍稷
連國中央

藏王連峰
東條一川
會同諸流
其第六者
東界備後
北接石見
南方臨海
廣島城市

重疊東疆
其水汪々
流注東方
邦号安藝
西與防際
山勢峻厲
濱浦連綴
南面海洋

群島羅前

自作灣浪

三景其一

嚴島神堂

斗出海中

宏壯殿廊

廣嶋縣廳

本國方內

備後一圓

其所支配

郡數八郡

地便灌溉

五十餘万

人口大槩

其產藍鹽

密柑菘烟

牡蠣海苔

麻布木綿

阿生諸山

連國中邊

吉田末流

為石郷川

其第七者

邦號周防

西北長門

及石見疆

東界安藝

南周防洋

岬灣出入

渺然滄浪

室津岬角

泊舟便地

岩國城市
錦帶架橋
疊石寧木
山口縣管
全邦六郡
人口大凡
其產蠟鹽
鳳翮高峯

亦小都會
在其城外
奇巧無比
長防一圓
地多沃田
四十萬貢
樟腦荳烟
天神諸嶺

抱擁四面
岩國一川
併大潮川
其第八者
東界石防
山陰山陽
全邦六郡
西南岬端

劃國畧境
迂迴屈滌
東流馳騁
邦號長門
三面海灣
兩道西端
沿岸多灘
所謂檀浦

對豐門司

海峽一艦

下之關港

西海要土

舟船輻輳

殷賑商賈

氣候多寒

髣髴山陰

四十四萬

人口大凡

其產硯材

烏賊鯨鮫

陶器綠礬

雲丹茶鹽

東連周防

鳳翮山脈

山脈綿延

劃分邦域

河上川發

石防境掖

為一大河

向海流瀉

南海道六國

其第一者

邦號紀伊

西與河泉

境界相比

東端伊勢

北大和陸

全邦七郡

南方海涯

和歌山縣 都鄙齊等 和歌山地 河口相連 和歌之浦 風景明美 氣候多暖 人口大凡

管國六郡 政化教訓 臨紀川岸 頗便漕運 有名勝區 眺如畫圖 風俗柔迂 六十方乎

蜜柑紙炭 鯨魚鯉節 那智瀑布 飛泉百丈 其第二者 島形狹長 西接阿波 全邦二郡

蠟燭及漆 產中秀逸 本邦第一 其響如颶 邦號淡路 作三角趣 海峽要渡 海潮激怒

由良瀬戸	海岸遠遙
岸上燈臺	為入峽標
湊本城市	市街富饒
避風浪地	舟船投錨
風土温暖	民俗尚古
人口大約	十二萬數
其產貝類	鹽木綿縷
石材乾鰈	陶器黄土

千光寺山	一称先山
本國主山	峙立中間
三原湊本	兩川潺湲
東西分派	流注海灣
其第三者	邦號阿波
東南臨海	北與讚羅
西界土豫	國境山阿
郡分十郡	岬灣頗多

鳴門海峡	本邦第一	奔浪盤渦	航過此峽	德島都會	接山臨海	其產鱈魚	藥品砂糖	風土多暖	二十二万	劍山高峰	吉野大川	其第四者	東北臨海	十有一郡	南北地短
大小二處	有名難渡	其聲激怒	最戒觸誤	繁盛市廩	滿灣巨船	縮織藍綿	石材銅鉛	民勉稼穡	人口蕃殖	跨土佐域	環境注北	邦號讚岐	南與阿比	岬灣參差	東西地倚

鳴門海峡、本邦第一、奔浪盤渦、航過此峽、德島都會、接山臨海、其產鱈魚、藥品砂糖

大小二處、有名難渡、其聲激怒、最戒觸誤、繁盛市廛、滿灣巨船、縮織藍綿、石材銅鉛

風土多暖、二十二萬、劍山高峰、吉野大川、其第四者、東北臨海、十有一郡、南北地短

民勉稼穡、人口蕃殖、跨土佐域、環境注北、邦號讚岐、南與阿比、岬灣參差、東西地倚

高松圓龜
國中要津
志度屋島
安徳内裡
風土多暖
人口大凡
其產石炭
海參海蔬

殷賑巷陌
舟舶絡繹
源平舊跡
今存柱石
人氣慧儂
四十萬負
硝石及鉛
砂糖木綿

象頭山峰
社號琴平
中筋諸川
細流數條
其第五者
東南讚阿
西北臨海
十有四郡

奉祀神社
詣人不寡
發源山下
向北注瀉
邦號伊豫
及土界迄
岩礁散布
島嶼多數

縣稱愛媛
其所管理
宇和島地
灣內廣濶
風土溫暖
人口大凡
陶器銅砥
乾鰔海參

廳在松山
讚豫全寰
為一海灣
繁盛市闌
人氣同讚
五十二萬
藥品石炭
產中其冠

石槌山峰
山脈巨東
立川山麓
溪流發茲
其第六者
西北與豫
南臨大洋
地最大國

國中高巔
連讚境邊
有銅坑焉
呼銅山川
邦號土佐
腹背相作
沿岸廣大
郡數七箇

高知之地 負山臨江 國中都會 景亦無雙 縣廳在茲 管土一邦 阿波一圓 政教普降 風土温暖 人氣實直 四十余万 人口蕃殖 其產紙類 石炭砥石 鱉節珊瑚 木材黍稷

野根禎山 峙東南方 白髮山峯 在伊豫疆 吉野一川 發國北鄉 入阿波稱 四國三郎

西海道十一國

其第一者 邦號筑前 東南二豐 及筑後連 西界肥前 十五郡焉

北方臨海
福岡縣管
豐前六郡
夾那珂川
城市最盛
博多之津
沿岸大灣
宰府位置

岬灣多聯
二筑方內
縣廳所在
與博多對
為一都會
有名海門
舟舶聚屯
寶滿山根

古水城墟
人口卅萬
其產蠟燭
冷水山高
遠賀川集
其第二者
地與四州
西臨內海

至今尚存
人氣良直
及博多織
策國西域
衆流注北
邦號筑後
經界相就
沿岸廣袤

其產白土	人口大凡	風土溫暖	共臨河口	城市殷賑	其垂之者	久留米地	州分十郡
溫石石炭	二十八萬	人氣敬愿	漕運頗便	商戶相連	則是柳川	繁盛市鄽	山嶽峻秀

西界筑前	東南豐後	其第三者	川名呼稱	筑後巨川	高良山峰	御前高岳	蠟油茶藍
州八郡焉	北臨海邊	邦號豐前	筑紫二郎	其水決々	峙國中央	聳豐後疆	遠所鬻販

西南多山
門司岬角
對長馬關
小倉之地
市街繁盛
中津城市
亦一都會
宇佐八幡

北濱浦連
僅隔海水
海程一里
在其西
西海道始
位置海濱
舟船滿津
奉祀應神

有名古社
三十萬餘
其產陶器
彦山高聳
高瀨合川
其第四者
地與五州
東方臨海

常多詣人
人口蕃孳
硯小倉織
山勢峻異
環流內地
邦號豐後
疆界相就
沿岸多湊

地形西狹
廳在府內
管豐二郡
郡數八郡
人口大凡
杵筑日出
國中都會
佐賀之關

東方廣袤
稱大分縣
本國一圓
氣候暖暄
五十萬負
府內別府
共在海濱
突出海浦

亦泊舟地
其產硫黃
木綿生糸
祖母高岳
隈川一水
其第五者
三面臨海
島嶼多數

繁盛津土
明礬木材
海薙及梅
山勢崔嵬
貫國流回
邦號肥前
東二筑連
碁布沿邊

地形半島
名古屋地
秀吉陣營
伊万里灣
灣內水深
稱長崎縣
管國一圓
為一大灣

十一郡馬
昔朝鮮役
今存古跡
在其西側
輻輳舟船
廳在長崎
對馬壹岐
泊舟最宜

五港其一
佐嘉城市
臨本庄川
氣候溫暖
七十餘萬
其產煙草
五島鯨魚
溫泉大嶽

互市盛祁
國中都會
山海襟帶
五穀常泰
人口大槩
伊万里陶
鯉節鯧鮫
峰嶺峻高

山下温泉
其第六者
東南日薩
北筑後與
九州大國
西國第一
其築之者
帶川接山

頗得世褒
邦號肥後
西臨海口
豐後匹偶
地亦富厚
熊本堅城
加藤清正
関門連薨

今尚屯兵
熊本縣管
市街繁盛
十有四郡
七十餘萬
其產米穀
阿蘇山峯
國中主山

稱鎮臺營
本國方内
地便灌溉
氣候暖藹
人口大概
密柑木綿
火煙發巔
山勢綿延

其山麓有
其第七者
地界四州
昔神武帝
平定萬方
美々津地
國中都會
五瀨川流

數處溫泉
邦號日向
東南海浪
時當鴻荒
自此土叛
濱接水涯
河運尤佳
今為二義

其义股間
全國五郡
人口世万
其產銅鉛
山獸海魚
霧島二峯
西韓國岳
共噴火山

延岡市街
俗富能巧
風土暖燥
木綿樟腦
砂糖烟艸
對峙東西
東牙峯兮
焰烟高窰

連峯相重
其第八者
東北日薩
此國位置
國名所起
在國南端
茲點燈臺
火之崎在

山麓多谿
邦號大隅
西南海區
九州南陬
其由此乎
佐多岬角
自昏達旭
其東方隩

擁内浦灣
南方海上
東種子島
郡數八郡
人口大凡
其產礦類
蜜柑砂糖
御嶽高峯

舟船所輻
大島相連
西夜久焉
氣候温暄
十二万負
木材烟草
玳瑁馬鮑
聳立櫻島

常噴黑烟
其第九者
東臨內海
北界肥後
西南大洋
鹿兒島縣
日隅二州
屬島五島

疑焦蒼昊
邦號薩摩
及日隅羅
峯巒峩々
岬灣頗多
在鹿兒島
本國全道
其所管保

十有三郡
鹿兒島地
櫻島當前
人口大凡
其產上布
海門岳聳
一名呼稱
野間岳峙

氣候溫燥
濱接海瀛
市街壯宏
世餘万名
烟草泡盛
國東岬矣
薩摩富士
西端岬淡

內海波平
其第十者
一孤島在
周卅八里
地勢狹小
沿海南岸
其間海程
岩礁散布

如一湖水
邦號壹岐
肥前海涯
島形圓姿
全島山欬
對肥呼子
相距七里
岬灣遷迤

民業漁獵
此國古以
嚴備守禦
勝本都會
泊舟便地
國分二郡
其產雲丹
魚釣山聳

不專耒耜
當三韓衝
常置燧烽
商戶頗豐
與對馬通
人口三萬
鯨魚石炭
北出岬岸

谷合川南其第十上西北海上其兩島間此國往昔朝貢皇國嚴原市街

其流渙々邦號對馬一大島也國今兩剝海峽一舸三韓使人往來要津近接海濱

寫中都會郡分二郡人口大凡其產陶器人參真珠御嶽高峯島中主山鰐浦地勢

舟舶來臻氣候寒沍二萬余數樟腦槻樹多所販輸聳國中邊山勢綿延位置北偏

遙隔海波

琉球國

琉球國者屬島大小國分三部沖繩島是首里地在據山築城

可望朝鮮

位置南洋四十餘行南北兩方在其中央那霸港淡周回一里

殿廊門廡微支那製今茲四月縣置首里縣治管內此國人口氣候溫熱四時風多

四周石累建築皆是廢琉球藩稱沖繩縣本國一圓二十萬負風俗偏固海波如颶

其產砂糖
漆器益豚

上布蕉布
朱珊瑚樹

北海道十一國

其第一者
三面受海
海濱廣袤
郡數七郡
五港其一

國號渡島
北膽振道
岬灣連迂
北海要樞
箱館佳港

互市最盛
其亞之者
共泊舟地
人口十萬
其產鮭魚
惠山駒嶽
其山麓有
其第二者

市街接踵
江刺福山
繁盛港灣
氣候寒沍
昆布和布
共噴火巔
數處溫泉
邦號後志

東界膽振
東北石狩
十有七郡
岩内一港
通達鐵道
小樽内港
地雖肥沃
一萬九千

南渡島地
西北海洋
地形狹長
繁盛里閑
多出石炭
亦殷賑閭
民業田漁
人口有富

其產硫黃
與市岳是
後志川則
其第三者
地界六國
全道大國
國分九郡
開拓使廳

鷲熊海獸
北境高巔
國中太川
邦號石狩
西瀕海湊
中央曠郊
土地肥饒
在札幌市

臨石狩川
 開山道通
 儼然都會
 人口大凡
 其產鮭鱒
 石狩岳高
 石狩大川
 其第四者

距海三里
 箱館小樽
 人戶庶繁
 六千餘數
 獸皮昆布
 聳國東方
 其流汪洋
 邦號天鹽

北接北見
 西瀕大海
 懸崖絕壁
 纒泊纒別
 國中佳港
 人口大凡
 國分六郡
 其產鮭鱒

石狩東南
 風濤險惡
 不便舟泊
 有二港灣
 小舟往還
 一千六百
 草菜較闕
 海嶺青魚

熊胆獸皮
天鹽大岳
天鹽巨川
其第五者
地界五國
郡數八郡
東方岬端
北端岬角

金鐵海蔬
聳東高峻
西流深濬
邦號北見
受海北面
地形狹長
則稱知床
宗谷崎地

此間沿岸
志留志崎
海峽十里
其產鮭鱒
香葦樅材
千登蟹牛
網走常呂
其第六者

殆近百里
對樺太洲
潮水急流
鮭鱈海獸
海扇熊鷹
高嶽聳南
川流泓涵
邦號膽振

東接日高
北界石狩
沿岸彎曲
室蘭佳港
江巴崎出
大黑夷嶋
巧擁灣口
郡數八郡

南方海濱
西連後志
為大灣水
國中漁場
遮其前傍
並立其畔
無風濤患
人口七千

其產膾膈
樽前白岳
有名火山
其第七者
東界十勝
西接膽振
郡數七郡
平取城壘

金銀及鉛
共極峻嶮
常噴硫燄
邦號日高
南方海濤
北界石狩
地多田畝
義經遺趾

今尚存在，襟裳岬角，巨巖絕壁，人口五千，其產沙鐵，沙流諸嶺，猿田一川，其第八者。

奉祀廟祠，斗出三里，其端高峙，土地饒優，鹿熊馬牛，聳國正北，南流急亟，邦號十勝。

西日高與，東接釧路，北界北見，海濱一帶，沿岸廿里，惟是西隅，可容小舟，人口大凡。

石狩界經，南方海岸，郡數七郡，洲路相連，無可繫船，有廣尾港，為國要項，千四百人。

其產昆布
十勝大岳
十勝巨川
其第九者
東西根室
北連北見
郡數七郡
沿岸雖廣

牧馬鹿麩
山勢崔嵬
東地第一
邦號釧路
十勝界迄
南太平洋
土地沃饒
悉荒磯地

海中亦是
中有奇巖
狀如橋柱
一千七百
其產鮭鱒
東雄阿寒
兩岳並聳
其第十者

岩礁連比
退潮望之
真天造奇
大概人口
牛馬牝牡
西雌阿寒
共噴火山
邦號根室

西北北見	郡數五郡	國小位置	根室港灣	置支廳管	至沍寒時	海水結冰	人口八百
南釧路列	東面海灣	全道東端	繁盛津土	東北大部	變為寂寥	不通楫艘	民業獵狩

其產昆布	西別一川	源發釧路	其第十一	並列海上	其數廿餘	郡數八郡	國後一嶋
鹿熊海獸	國中大河	東注海涯	邦號千島	嶋嶼大小	合為一邦	東北界窮	周百餘里

東語考卷之四十一

常吐硫烟	全島山岳	其產臘虎	四百六十	西岸港灣	擇捉大島	山川奇景
麓多温泉	皆噴火巔	鮭鱒昆布	大概人数	為好漁場	周回最長	勝地多此

訓蒙韵語日本國盡卷之下畢

定價金拾五錢

明治十二年九月廿六日板權免許

東京府士族

著述兼出板人

川崎 義門

芝區二本榎二丁目
廿二番地

同府平民

發 免

牧野吉兵衛

芝區宇田川町
貳拾番地

大坂	河内屋喜兵衛	東京	須原屋茂兵衛
同	伊丹屋善兵衛	同	山城屋佐兵衛
同	敦賀屋九兵衛	同	小林新兵衛
同	秋田屋太古衛門	同	丸屋善七
同	河内屋茂兵衛	同	和泉屋市兵衛
同	河内屋和助	同	須原屋伊八
同	秋田屋市兵衛	同	出雲寺萬次郎
同	出雲寺文次郎	同	椀屋喜兵衛
西京	錢屋惣四郎	同	近江屋半七
同	勝村治右衛門	同	長門屋龜七
同	尾州名吉屋	同	藤岡屋慶次郎
同	駿州靜岡	同	城屋龜次郎
同	上州前橋	同	紀伊國屋梅次郎

名山閣

和泉屋吉兵衛發售

東京芝大神宮前書鋪

