

2/5 2
2
2/4

總ふのり丸葉

緒言

吾宮中ノ壯麗ナル外人稱賛ノ地球上第一トス其結構

ノ微細ニ至テハ固ヨリ得テ筆スヘキニ非ス纔カニコ

レヲ著述スル只日光山志アリ然ルト雖モ其書全ク晁

嶺秘鑑ヲ取リ産物ノ末更ニ當宮ヲ増加ノ畫ヲ加ヒシ

物ナルカ舊政府ノ代ニ在テ其宗廟ニ係レハ憚テ明言

セサルアリ誤謬モ亦交レリ枋木縣廳ノ編輯ナル晁山

略誌ハ山志ニ基イテ錯置増減セルノミ其他絶テミル

ヘキ物ナシ近惠宮中奉仕ノ餘暇筆記スル所此小册ト

ナル少シク世人ノ見ニ異ナランカ看者乞フ慢言トス

ル莫レ然ルト雖モ其宏壯美麗所トノ五彩ナラサル無

特51
514

ク所トノ彫刻セサルナク所トノ金色アラサル無ク共
ニ筆紙ノ及フヘキニ非ス迺チ歌ヲ賦メ云
あふひ艸みつはよつその宮作り

かきあつめゑのたゝ一葉のみ

明治十五年六月

葵迺一葉

保科近恵編輯

當宮ハ二荒山神社新宮ノ轉趾ニ就テ元和三年ニ
鎮坐ナリ寛永再造己前ハ白木造リ檜皮葺ナリシ
ト云縁起ニ當社開基ヨリ二十一年ニノ寛永十三
丙子造替ノ時至リテ云々トアルヲ以テ思フニ伊
勢神宮杯ノ如ク廿一年毎ニ造リ替ラレン掟ニテ
アリシヲ此改造後ハ十七年目毎ニ修繕ニ着手シ
二十年目ニ落成スルヲ也シカ二百五十年忌ノ禮
典ニヨリ文久三年ニ修營着手アリシモ國事多端
ニシテ未成ナリシトミエタリ寛永ノ後迄モ本殿拜

殿唐門陽明門ハ檜皮葺ニテ承應三年ニ悉ク銅瓦ニセラレタル也

石鳥居 御影石高サ三丈元和四年黒田筑前守長政献納其封内ヨリ運致スル所銘文アリ唐銅ノ勅額ヲ掲ク 後水尾天皇ノ宸翰也此ヨリ以内ハ道筋凡テ切石ヲ敷詰タリ

五重塔 石鳥居ノ内西ノ方石柵ノ内ニ在リ高サ七丈七尺朱塗酒井讚岐守忠勝献スル所文化十二年焼亡再建塔内ノ一方今満願寺ニテ從事ス

巨石燈籠二基 表門石階下左右ニ建リ高サ凡一丈許寛永十八年酒井忠勝獻備銘文アリ外ニ石鳥居内ナ

ル有馬中務少輔造獻ノ物大サコレニ繼ク其他境内ノ石燈籠凡百基

表番所 同上階下東方ニアリ

二大石 表門左右石垣中ニアリ東ナルヲ阿房丸ト云高サ一丈五尺許横三間四尺程西ナルヲ滑海藻石ト云縦横一丈五六尺

表門 舊仁王門ニテ石鳥居ノ正面ニ當レリ桁行四間五尺高サ二丈九尺朱塗表面ニ狛狗二頭ヲ安ス此門ノ左右銅葺赤塗ノ塀外ニ石柵ヲ建ツ塀ニ續キテ西ニ埋ミ門東ニ通用門アリ神官番所ノ邊ニアルヲ以テ又社家門ト云リ

唐銅大花瓶一雙 表門ノ裏面ニ置ク寛永二十年琉球
國中山王尙賢獻納ノ物ニシテ銅色風致頗ル愛スヘシ
銘文ハ彫付テアレヒ古キ銘ヲ削リシ跡陰々トシテ
字形ヲミル全ク支那製ノ古銅器トミユ

石小祠 表門内下神庫後脇小高キ岡ノ上杉樹ノ下ニ
三ツ立ル内一ツニハ佛像ト梵字トヲ彫付タリ由來
詳ナラズ古墓_ニ云或ハ鎮坐前冬嶺行者ノ路ニシテ金
剛童子ヲ祭リシ物ト云

赤塗厠 下神庫ノ後ニアリ桁行九間五尺廣大ノ物也
佛家七堂伽藍ノ内西淨ト稱ヒシ物ニテ古來未タ曾
テ用井ス

金松樹 廡側ニ石ノ柵ヲ廻ラセリ俗ニ高野槇ト稱ス
ル木ニシテ大猷公ノ手植ト云日光山志ニ空海カ高野
ヨリ移セシト記スハ二荒山神社ナルヲ誤リシナル
ベシ

廡 表門内西ノ方ニアリ五間ニ三間白木造リ長押上
ニ彩色松ニ猿ノ彫物アリ搜神記ニ載スル所ナル東
晋趙固カ馬死セシ時ノ郭璞カ故事ニ因テ通俗猿ヲ
以テ廡ヲ祭ルニヤ

内番所 廡ニ並ヘリ赤塗ナルヲ以テ赤番所ト稱フ
三神庫 朱塗_ア脊_セ庫ノ造リ前ニ赤塗木柵アリ上中下
三棟表門内右ノ方ニ並ヘリ桁行凡九間ヨリ十二間

梁間三間ヨリ四間餘上神庫破風下ニ象ノ彫物二頭
 アリ大サ五六尺恰モ生ルカ如シ探幽カ下繪ナリト
 云逸シテ御スヘシ凡テ宮中ノ彫物類多クハ然リ
 葵艸^{アヒ} 上神庫ノ前邊ニ生ス葉ノ形葵ノ如クニ少ニ
 花モ稍似テ葵ニ同シク初夏ノ頃開ク他ニナキ所ト
 云

御手洗水盤 赤番所ノ西北ニアリ御影石長サ八尺余
 幅四尺許水屋ハ四隅ニ御影石ノ柱三本ツ、合セテ
 十二本滅金ノ金物ヲ打リ元和四年鍋島信濃守勝茂
 獻ズル所盤ニ銘文アリ

唐銅鳥居 水屋ノ前ニアリ高サ二丈余

輪藏 唐銅鳥居ノ内西方ニアリ上神庫ニ向フ満願寺
 ニテ從事一切經ヲ納ム覆屋朱塗六間三尺四方高サ
 四丈余

石獅子 陽明門外石階上左右石欄北面ニ造リ付テア
 リ俗ニ飛越ノ獅子ト云

琉球獻備唐銅燭臺 同前階上東ノ方ニアリ
 和蘭陀獻備同上 琉球燭臺ニ對置寛永十三年ノ銘文
 アリ覆屋銅包ニ鉄網ハリ高サ二丈余

朝鮮獻備洪鐘 琉球燭臺ノ北ニ並フ龍頭ノ下ニ一竅
 アリ俗ニ虫喰鐘ト云崇禎壬午ノ銘文アリ覆屋銅包

同上唐銅燭臺 鉄網張唐銅ノ火屋アリ葵ノ紋章ヲ倒付ス回轉スベシ洪鐘ニ對置シ覆屋モ亦同造ナリ外ニ同献備ノ燭臺陽明門左右廻廊裏面大彫物ノ下へニ支ノ物ヲ六箇ツ、列シ打付テアリコハ朝鮮琉球両國ノ燭臺モニ和蘭ニ託シ製造セシ物ト云傳フ實ニ左モアルベク歐羅巴風ニシテ同製ノ物ト思シ又云共ニ長崎ニテ蘭人ノ造ル所ト

鐘樓鼓樓 共ニ黒塗欄干下銅包ニ高サ四丈四尺鐘樓ハ朝鮮鐘ノ東ニアリ鼓樓コレニ對ス

大杉樹 鼓樓ノ傍ニ三四株アリ中ニ大ナルハ周圍ニ丈余往古佛堂ノ跡トテ軍荼利杉ト稱フ此他水屋ノ

邊及ビ直所ノ前ニモ杉ノ大樹アリ

藥師堂 舊本地堂ニシテ鼓樓ノ西ニアリ朱塗ノ美境内第一ト稱ス桁行十一間半余高サ五丈二尺今滿願寺ニテ從事スト雖モ祭典ノ日ハ讀經ヲ禁止ス

陽明門 唐銅鳥居正面ノ樓門ニシテ隨神ヲ安置ス四方唐破風造リ桁行四間余高サ三丈七尺元來大内裡ノ門ノ名ニシテ朝廷ノ賜号ト云古記ニ樓門トアリ俗ニ日暮シノ門ト稱シ建物ノ壯麗境内ニ冠タリ天井墨畫ノ龍ハ探幽守信ノ筆ト云是ヨリ以内ハ守信安信等カ下繪ニテ特ニ巧手ノ剗削ト云リ柱等椶ノ木地彫ヲ白ク塗タルハ風雨ニ磨滅スルヲ厭ヒテ後ニ

カクセシ物トソ山志ニ下手先金龍ト白龍ヲ組出シ
云々ト記セルハ白龍ニ非ス龍頭馬蹄ノ獸ニノ俗ニ
コレヲダイバト云裏面左右ノ狛狗ハ元來本殿濱縁
ニ安セシ所ナリ勅額ハ後陽成天皇仙洞ノ宸筆ニ
テ山志ニ後水尾帝トスルハ誤レリ

東西廻廊 朱塗百二十間半陽明門脇左右各三間疊ヲ
敷部アリ此所ヲ小詰ト云祭典ニハ幄舎代トス

神樂殿 陽明門内東方ニアリ拜殿ニ向フ黒塗四間ニ
三間五尺

社務所 神樂殿ノ前ニアリ舊護摩堂ナリ黒塗五間ニ
四間余西ニ向フ

神輿舎 陽明門内西方ニアリ東ニ向フ黒塗唐破風造
リ四間四面内ニ三神輿ヲ納ム

唐銅燈籠一基 唐門外東ノ方瑞籬ノ側ニアリ 東福
后ノ御寄附ト云陽明門以内ハ他ニ燈籠ナキヲ以テ

俗ニコレヲ一本燈籠ト稱ス此外境内ノ唐銅燈籠十
三基鉄燈籠二基

唐門 陽明門ノ正面ニアリ四方唐破風造リ桁行二間
余惣躰椽ノ木地形ニ唐木ヲ鏤ハメタリ此門ヲ唐木

造リ杯云ハ唐門ト云造リヲ知ラヌヨリ付會セシ俗
説ナリ屋上東西ニ銅造ノ籠ヲ載セ南北ニ銅獸アリ

俗ニ恙ノ虫ト稱ス山志ニ虎ニ似タルサマナリト記

セルハ非ナリ全ク獅子ニ異ナルヲナシ

瑞籬 唐門ノ左右ヨリ本殿拜殿ヲ廻リ長サ八十七間
柱黒塗欄間透シ銅葺西唐門後唐門アリ

間廊下 唐門拜殿ノ間ノ屋根計リナルヲ云柱等朱塗
拜殿 桁行拾二間余梁間四間五尺柱等木地彫格天井
ハ九龍ノ畫俗ニ百種ノ龍ト稱ス

大鏡 拜殿ノ正面ニ掲ク直徑二尺五寸裏ニ左ノ銘アリ

八陣六花轉化奇正好謀而成見義則行望氣擇時星宿
輝映冀治邦家明如靈鏡

寛永十五年戊寅冬十一月廿二日從四位侍從若狹國

主讚岐守源朝臣思勝嫡男酒井備後守忠朝奉納

三十六歌仙扁額 畫ハ土佐將監光信ト云歌ハ 後水
尾天皇ノ宸筆眞ノ物ハ今寶庫ニ納メ更ニ摸寫ノ品
ヲ掲ク

東西著座之間 東ヲ聽聞所ニ稱フ將軍家着座ノ間ニ
夕簾ヲ垂レテ次ハ三家ノ着座ナリ西ハ御門主着座
ノ間次ハ大臣家ノ着座ナリコヽヲ樂ノ間ト云ハ定
マレル名ニ非ス東ノ羽目板ハ鳳皇ノ寄セ木彫天井
ハ木地彫西ノ羽目板ハ鷲ノ寄セ木彫天井ハ彩色ノ
彫物何レモ手ヲ盡セリ此兩間ト拜殿ヲ隔ツル杉戸
ハ地ニ金粉ヲ塗リ麒麟獅子等ヲ畫ガク探幽ノ筆ト

云此間并ニ拜殿ノ疊ハ赤地へ黄ニ輪違ヒ花菱ヲ織タルリウビト云縁也按スルニ龍鬘席ノ美ナルニ此縁ヲ付シヨリ龍鬘縁ト云シ名ニヤアラン

石之間 本殿拜殿間ノ渡殿也石疊ノ上へ床ヲ張りモミ絹縁ノ疊ヲ敷ク宮中ノ床板ハ惣テ蠟色塗ニテ疊ハ裏ニモ筵ヲ著ケ恰モ両面ノ如シ

堆黒卷柱四本 拜殿石之間ノ間ニアリ俗ニ堆朱ト云ハ誤リナリ長押共ニ同シ

蒔繪妻戸四枚 拜殿ノ縁ト本殿墮縁ノ左右ニ各一枚ツ、相對メ立リ開花草木ノ蒔繪見事ナリ

本殿 桁行七間五尺余梁間六間高サ四丈五尺余柱等

木彫

滅金釣燈籠一双 本殿金階ノ左右ニアリ

純銀花瓶一双 本殿ノ階上左右ニ在リ丈ケ及ビ直徑

共ニ二尺一寸金銀滅金ノ作り花ヲ立ツ臺梨子地葵

紋蒔繪文恭公太政大臣拜賀ノ爲メ獻備

神饌器 常用ノ臺ハ黒塗内朱ノ高坏ニ蒔繪紋散シ大

祭用ハ梨子地蒔繪ニシテ神饌ヲモル器ハ大小共俗ニ

腰高ト云物ノ如キ形ナル毛彫滅金ノ器ナリ腰高ハ

土器ノ下ニ曲物ヲ置シ形ヲ作りシ物ト云リ元ハ遷

座杯ノ大祭ニハ白木三方ノ上ニ曲物ヲ置テ土器ヲ

奉リシヲ今モ盃ノ形ハ常ニ曲物ヲ臺ニスルナリ

黒戸・石之間ヨリ東廻廊へ移ル間ノ御供廊下下ノ口
外ノ戸ナリ法華八講記ニ九重々とのゐにおれと濱
の名のくろとにやとる雲の上人トアルハ禁中ノ黒
戸ト名所ノ黒戸濱ニ思ヒヨセタルナルヘシ

上御供所 東廻廊北ノ詰リマイラ戸内ヲ云奥ニ非常
案ヲ納ム

石之門 東廻廊ノ角ヨリ下御供所ヘユク所ノ門ヲ云
両脇ニ大石ヲ居エ柱扉共ニ銅ヲ以テ包ミ續キナル
石ノ廊下モ外面ハ銅包ミナリ

銅庫 石廊下ニ接ス此所元來御供所ノアリシヲ元祿
三年ニ今ノ下御供所ニ移シテ銅庫ヲ建ラレシカ文

化九年ノ除夜ニ大樂院承仕長屋ヨリ出火ノ時廊下
ヨリ延焼再建

八房之梅 銅庫ノ側ニアリ花ハ八重ノ薄紅ナリ由來
詳ナラス

下御供所 炊屋ナリ元祿三年ニ今ノ銅庫ノ地ヨリ移
ス桁行十間余梁間五間石門迄ノ間廊下三十七間切
石敷詰石階アリ文化九年ニ罹災再建

御供水 瀧尾社前素麵瀧ヨリコレヲ引ク水路凡十町
奥宮入口東廻廊ニアリ扉黒塗上ナル彫物ノ睡猫ヲ賞
メ俗ニ猫ノ門ト云

坂下門 木地彫ニメ奥宮ノ門ナリ是ヨリ以内ハ専ラ

堅固ヲ旨トシ階ハ一級毎ニ一枚ノ石ニノ坂ナル所
ノ石柵ハ必ス彫抜ナリ曲折二町余ニノ本殿ノ直上
ニ至ル

奥宮唐銅鳥居 奥宮銅庫ノ前ニアリ 後水尾天皇ノ

勅額ヲ掲ク

同銅庫 鳥居ノ右側ニアリ

石狛狗 奥宮拜殿ニ向テ石階下ニアリ松平右衛門大

夫正綱秋元但馬守泰朝獻納諸家奉納ノ物坂下門ヨ

リ内ハ只此品ニ止ル

石柵扉 同上石階上石柵入口ナル銅包ミノ格子戸ナ

リ

奥宮拜殿 桁行五間三尺余梁間三間二尺疊縹網縁惣

建物銅包ミ毛彫元來滅金ナリシヲ後ニ黒漆ヲ掛シ

物トソ舊幕府ノ時代ニハ貴賤ヲ論セス參拜ヲ許サ

レス五十年毎ノ大祭ニハ坂下門ヨリ此拜殿迄仮廊

下ヲ架シ勅使及ヒ將軍ノ名代ヲ初メ祭典ヲ行シ

ナリ

唐銅狛狗 奥宮鑄拔門外石階上左右ニ安置ス

鑄拔門 同上銅宮ノ廻リ石玉垣ノ門ニテ古記ニ奥院

唐門トアリ桁行八尺余梁間六尺余高サ一丈一尺余

唐銅ノ鑄物ナリ是ヨリ内諸人ノ入ヲ許サス

銅宮 奥宮ノ御墓ナル八角階壇上ニ在リ唐銅圓形ノ

鑄物ニテ差波シ四尺高サ一丈余前ニ扉アリ初メ木材ナリシカ寛永十八年ニ石ニテ造立天和三年ノ大地震ニ損シタルヲ以テ改メラレシナリ壇前ニ唐銅ノ飾リ物アリ

參内傘 神寶中 大神在世用ノ品ニメ爪折赤色柄骨ニ黒塗袋ハ白羽ニ重葵紋墨カキ草裝束付ノ物錦紋散シノ袋へ入黒塗ノ箱へ納メ白木ノ外箱アリ傘破損今開クベカラスト雖モ天下三分ノ二ヲ有チ股ニ服事スルヲ稱賛セシニ比スベキ國體家風ナラザルニ論ナク 吾大神終世尊王ノ神慮此一破傘ニ存スルヲ奉戴スベシコレ有職ノ書ニ朱柄笠又公方様

御日傘之事柄ハ黒塗小骨同前紙ハ朱紙ウヲ紙ハナシ杯云ル類ノ製ナルベシ

甲冑 關カ原陣著用ノ品ト云兜ハ桃核形白檀塗五枚鍔朱塗黒糸絨シ謹テ按スルニ大三河志關カ原合戦ノ條ニ秘藏シ玉フ裏白ト云ヘル南蠻一枚張ノ兜トアリテ兜ハ著ケラレス戰勝ノ後兜ヲ著忍ノ緒ヲ結ヒ給ヒシ旨ヲノスルハ此兜ナルヘシ身甲ハ素鉄ノ鳩胸一種ノ形ニメ日耳曼邊騎兵ノ用具ニ髣髴タル物ト云草摺ハ鍔ニ同シ面頬ハ素鉄ノ猿頬喉輪モ素鉄ナルカ他ニ其類ヲ見ス丸キ平鐵ニ穴有テ蝶番ヲ開キ頸ニハメ捨ヲ以テトムヘシ幟楯ハ鎖ニメ籠手

脚當ハ篠ナリ袖ハオク脚當ノ新敷見ユルハ千軍萬馬中ニモ多ク用非給ハサリシニヤ

太刀 銘國宗長サ二尺六寸九分兩面棒樋燒又丁子亂
レ柄渡リ卷共茶糸鞘梨子地花桐蒔繪惣金具赤銅七子桐金紋散シ切羽純金四枚赤銅二枚釧金已下二振共ニ 大神在世ノ品也

打刀 銘助真長サ二尺三寸五分兩面棒樋燒又丁子亂
レ柄草卷垢付リ鯨黒塗綠赤銅鏡目頭角目貫赤銅蚪蚪鞘蠟色鍔鐵形チ太刀ノ葵鍔ニ輪ヲ掛タル如キ透シニテ彫ナシ切羽釧純金小柄赤銅浪ニ錢ノ形并赤銅七子葵紋附裝具ノ質樸此ノ如シト雖モ刀又ノ壯

美ナル前後ノ二振共ニ宛モ新刀ノ如シ

刀 銘備前國住長船勝光宗光備中於草壁作文明十九年二月吉日長サ一尺七寸五分棒樋切物アリ燒刃丁子亂レ金具赤銅七子桐金紋散シ柄糸茶鯨黒塗目貫金獅子鞘梨子地釧金小柄赤銅七子桐金紋并同斷金獅子ノ彫

太刀柄鞘 中身及ヒ鍔切羽等ナシ綠損失金具惣テ純金へ桐紋ノ彫柄糸茶鯨黒塗鞘金唐革包ミコレモ在世用ノ品ナリ

短刀 無銘長サ八寸六分行光作ト云燒又亂レ裝具角鯨柄目貫葵金紋釧金小柄赤銅七子金紋袋錦纏箱梨

子地紋詩繪明曆三年奉納嚴有公坐右ノ物ト云
 山駕籠 在世用ノ物惣網代骨梨子地へ詩繪ノ紋上ノ
 方ハ葵ニテ下ノ方ハ酸醬ナリ元來酒井家ノ紋ヲ用
 ヒラレント云説ハサルコニヤ真田幸村ガ狙撃セシ
 銃丸ノ跡ナリト云穴アリ

位記口宣 大神從五位下三河守叙任ヨリ太政大臣宣
 下贈正一位宮號迄ノ品悉ク備ハレリ

緣起 寛永十二年ニ記ス由慈眼大師傅ニ見ユ假名緣
 起繪ハ狩野守信詞書ノ中二段 後水尾帝ノ宸筆表
 紙錦外題共ニ織出シ五卷各別色ナリ軸水昌透シ小
 口葵紋滅金梨子地ノ箱ノ上ヲ青貝ヲ箱ニ納メ春慶

塗ノ外箱アリ渾テ美ヲ盡セリ眞名緣起三卷表裝等
 上ニ及ハス外ニ假名緣起寫一部繪土佐家筆御門主
 手許ニ下ケアリシ迪今滿願寺ニアリ

夏冬裝束類 束帶ノ具各四通リト女躰ノ裝束一通リ
 ツ、夜ノ物一具紡績櫛髮ノ具等延喜式伊勢神宮神
 寶杯ニ依テ供セラレシ物カ五十年毎ノ大祭ニハ新
 ニ調進ノ舊禮ナリシヲ文化ノ度銅庫ノ災ニ烏有ト
 ナリ箱類迄新調女躰ノ分ノミハ後多クノ年所ヲ經
 テ文久ノ度ニ調進ナリ何レモ美麗ナル梨子地詩繪
 ノ辛櫃等ニ入レ元來内陳ニ納メ置タルコトモアリテ
 大神達着御有ルヘキノ料ナリ禮服ノ具牙笏ト玉

佩ノミ各一箇アリ

狸時計 在世用ノ品ニテ質ハ銅ヲ混和セシ金ナルヘ
ク狸ノ鼓腹スル形ナリト云腹内ニ機械アリ銅庫ノ
災ニ罹リテ破損セリト雖モ奇巧猶想フベシ或人云
ク此時計狸ニ非ス熊ナリト形容サコソト思ハルレ
ト狸時計ノ稱ハ舊記ニモ見エタリ
カツブリ刀 同上阿蘭陀ヨリ獻セシ所ニシ柄ハ銅ヲ
混セシ金ニヤト云縁純金ヘルビイト云玉數十珠ヲ
鏤メ刀刃ハ三子ノ方ニ金象眼アリ元來割瓜ノ字ヲ
當テ菜刀ナリトイヘ凡七首ノ類ニヤ是モ銅庫ノ災
ニ罹レリ外ニ刀刃ノミ殘レルハ全ク菜刀トミユ

小短銃 乳棒 木葉石 此等モ在世ノ品ニテ燼餘ノ
物ナリ

親筆遺訓掛幅 外ニ一軸堪忍ノ二字共ニ 大神ノ在
世ニ書物奉行タリシ池田圖書頭ノ家ニ傳ヒシヲ奉
納セシナリ左ニ載スル所ノ文實ニ言簡ニシ余意深
ク古聖人ノ語ニ辱ス高尚ニ馳セス鄙褻ニ流レズ宣
教者等專ラ奉旨スベシ不學無識ノ者ト雖凡此一幅
ノ語ヲ服膺セバ身ヲ脩ムルニ足ル或西洋人評メ德
川家三百年ノ昌平ハ此文ニ在リト云シト云
人ノ一生は重荷を負て遠き道をゆくか如しをく
へからず不自由と常とおもへは不足なりとゝるに

望おこらは困窮したる時を思ひ出すへ一堪忍は無
事長久の基いかりは歎とおもへ勝事はかり知てま
くる事をあらされは害其身にいたるおのれを賣て
人をせむるな及はさるまは過たるよりまされり

慶長九年正月十五日 諱華押

純金銀造花打枝二 折枝トスルハ誤ナリ一ハ金銀ノ
桐ノ枝ニ金ノ鳳凰ニシテ慶安元年大猷公參拜ノ時獻
備一ハ同斷海棠ニ鸞嚴有公世子タル時同二年獻備
ノ品ナリ

褥二 台徳大猷二公社參用ノ品

廣蓋 大猷公社參用ノ品ト云銀覆輪梨子地詩繪紋散

散シ金銀ヲ鏤メ美麗ヲ極ム

衣桁 同上二枚折両面腰繪金地縁黒塗紋唐艸詩繪

象牙 長サ七尺三寸五分量九貫四百目西洋人見テ前

世界大象ノ牙ト云

編鐘 十二律ノ元ニシテ十六ノ鐘ヲ朱塗ノ杵へ二段ニ

連子掛ケタル物雅樂家珍重ノ器ナリ寛永十三年板

倉周防守重宗獻納ノ銘文アリ

大工道具 曲尺墨壺墨差何レモ減金手斧ハ柄ヲ金銀

ノ薄金ニテ卷シ物各葵紋錦袋入箱ハ梨子地へ紋ト

龍ノ詩繪金物毛彫減金紫紐付内梨子地蓋ノ裏ニ詩

繪ニテ左ノ文アリ外箱黒塗

奉納 東照大權現御寶殿大僧正天海大和尚御導師
征夷大將軍家光御建立御造畢成就所于時寛永十三
年四月八日吉辰甲辰後守藤原朝臣宗廣

鷹畫額十二枚 同畫屏風一双ト共ニ寛永十三年酒井
忠勝献納

唐銅大香爐 表門ナル花瓶ニ對セル物ニテ琉球王献
備ノ品ナリ

同鶴大香爐二 一ハ有馬中務大輔忠頼一ハ太田備中
守資宗献備

雲母釣燈籠 來由詳ナラズ大破全形ヲ見ル能ハズト
雖モ大猷廟ニ存スル同質ノ物ハ阿蘭製朝鮮献備ト

云傳フ

玉釣燈籠一對 是モ大破用ニ堪エス鍊物ノ玉ヲ綴レ
ル文字ヲ以テ察スルニ蓋シ朝鮮ノ獻納カ

假殿 營繕中下遷座ノ所ナリ朱塗ニシテ本殿三間四方
余共結構ハ小ナレモ唐門ヨリ内ハ本宮ノ模様大槩

ニ備ハレリ唐銅鳥居撞鐘堂赤庫及石燈籠二基アリ
寛永十六年舊光明院境内ヨリ將軍行營ノ燒趾へ移

セルナリ

銅塔 假殿境内ニアリ舊法華寶塔ト稱フ銅庫文化ノ
災ニ重寶ノ灰燼ヲ埋メ罹災混合セシ金属ヲ以テ造
ル所也

旅所 本殿高サ三丈余拜殿共ニ朱塗御供所廊下等アリ貞享元年延燒再營

神馬碑 瀧尾道ノ右ニ在リ奥宮ノ方ニ向フ此馬 大神關カ原ノ戦ニ御スル所ト云リ按スルニ大三河志關カ原合戦ノ條ニ白石ト云フ秘藏シ玉フ早馬ニ召サセラルトミエタルハ此馬ナルベシ碑文中斃レシ年ヲ以テ算スルニ三十歳ニ過タルベク實ニ長壽ノ駿足ナリ碑面磨滅ノ讀難ク文中諸書多ク 大樹薨御明年放馬於此山焉トスル放ノ字ハ日光雜話ニ致ニ作ルニ從フベシ

並杉 神橋ヨリ小倉村大澤村大桑村迄二十余年間杉

ヲ植テ寄進スル旨慶安元年松平正綱ノ建シ碑アリ

神號 大神薨去久能山ニ殯シ參ラセシ程ハ藥王大權現ト稱シ奉リシト云リ勅撰ノ神号中ニハ日本大權現ト云モ有シトカヤ扱釋氏ノ徒ハ大已貴命ヲ藥師トスルヲニテ延喜式ニサヘ大洗磯前藥師菩薩神社ト載セラレタルニテモ知ルベシ抑大已貴命ノ天神ノ子孫ヲ以テ大國主神ト爲リ國土ヲ經營シ蒼生ヲ救助セラレシト 吾大神ノ成績ト相類スニ荒山神社ノ祭神ハ即チ大已貴命也新田義貞朝臣北國下向ノ時比叡山山王ノ社ニ詣テ、臣苟クモ和光ノ御願ヲ恃ミテ日ヲ送り逆縁ヲ結フ事日巳ニ久シ願クハ

征路萬里ノ末迄モ擁護ノ御眸シリテ廻ラサレテ再
 タヒ大軍ヲ起シ朝敵ヲ亡ホスカナ加ヒ給ヘ我縦ヒ
 不幸ニシテ命ノ中ニ此望ミヲ達セスト云共祈念冥
 慮ニ違ハスハ子孫ノ中ニ必ス大軍ヲ起ス者有テ父
 祖ノ尸ヲ雪メン事ヲ請フ此二ツノ内一ツモ達スル
 事ヲ得ハ末葉永ク當社ノ檀度ト成テ靈神ノ威光ヲ
 耀カシ奉ルヘシト祈誓セラレシコアリ 大神新田
 氏ニ出テ給ヒ元來日光山中ニ山王ヲ祀リ山王ノ主
 神ヲ大己貴命トシ本地ヲ藥師トセシ故山王ヲ以テ
 同體異名ノ神トセシナルヘシ母君傳通夫人ノ峯ノ
 藥師ヘ請願ノ靈夢ニ感セラレ 後奈良帝ノ天文十

一年壬寅十二月廿六日壬寅曉寅ノ刻十二ヶ月ニメ
 誕生トテ佛家ハ藥師十二神將中寅童子ノ化身ト稱
 シ參ラセ東國ニ居テ天下ヲ治メ給ヒ藥師ハ東方瑠
 璃光世界ニ在リト云ヒ叡山ハ京都寅ノ方鬼門ノ鎮
 トテ藥師ヲ安置シ日光モ國土ノ東北ニメ元ヨリ藥
 師ヲ安置シタレバ旁本地藥師如來トシテ東叡山ヲ
 創メ叡山坂本ニモ 大神ノ宮殿ヲ建ラレ江戸城紅
 葉山山王ノ社ノ古來鎮守ナリシニ並ヘテ神廟ヲ設
 ケラレ神田神社ヲモ特ニ尊崇セラレシナルベシ神
 田モ即チ大己貴命也藥師如來ト藥王菩薩ト云ハ佛
 教ニ次第アルコナリトノ豐臣太閤ノ幼名日吉ト面

貌ハ其神ノ御使ハシメナル猿ニ似ラレシト云杯ヲ以テ左ノ大神ヲモ山王ト稱セシニヤ右ノ大神ヲ摩多羅神ト云シハ久能ノ鎮守ト日光ノ奥院ト共ニ摩多羅神ナリシト且ツ賴朝卿ノ骨ヲ納メシ迎世ニ賴朝堂ト呼フ當山常行堂ニモ摩多羅神アリテ同卿是ヲ信シ燈油料トシ十五町寄附セラレシト杯モアレバナナルベシ今神佛途ヲ異ニスト雖モ當宮ノ創造ニカヲ盡セシ僧正天海ガ用意モ亦密ナリト云ヘシ東照ノ字ハ法華經ニ照于東方万八千土ト有ルヨリ出シトカ日光ノ地名ニモ緣故アリテ聞ユ又大神ノ慶長二年正月元日ニ遠州東照山平福寺ノ藥師

へ納メ給ヒシ自書願文ノ末ニ明らかニ東を照す御威光は誓ひと吾に譲り給ひてト云歌有シト云リ宮号ノ宣下ハ正保二年ナルヲ元和ノ銘アル燈籠ニモ宮号ヲ彫付タルハ其頃ノ通稱ニヤ有ケン

神輿渡御 六月ヲ大祭九月ヲ中祭トス舊四月十六十七ノ兩日ナリシヲ今ハ六月一日ニ官祭終リ其夜二荒山神社ニ神幸神官等同所ニ通夜翌二日同社ヨリ旅所へ渡御先ツ白丁旅所ヨリ大榎ヲ曳キ來リ次ニ供奉行列ノ大概ハ兵士百人烏兜ヲ冠シ鉾ヲ執ル次ニ職士即チ猿田彦ノ出立也次ニ牝牡狗少シク他ノ狛狗俗ニ獅子ト稱スル物ニ異ナレハ虎ノ形ヲ模セ

シナラント云説アリ次ニ笛大拍子田樂師八乙女神
 官衣冠騎馬神馬三匹鉄砲五十挺猩々緋袋入り弓五
 十張槍五十條鎧着百人兒童十二人赤精好ノ裝束ニ
 作り花ヲ戴ク元來藥師ノ十二童子ヲ模セシ物ニテ
 冠ニ各十二支ノ形アリ次ニ面着五十人猩々緋ノ頭
 巾羽織ニテ黒塗ノ棒ヲトル山王末社ノ神ニ擬スル
 所ト云次ニ翳四本次ナル二品ノ神寶ヲ覆フベキノ
 料ナリ次ニ神官衣冠騎馬神寶ノ太刀ヲ脊負フ次ニ
 同斷旗ヲ負フ次ニ齋鉾三振祭旗八旒里猿三十人小
 童猿ノ面ヲ著ル次ニ猿牽猿ヲ牽ク宮仕數人神人二
 三十人何レモ烏帽子黄ノ裝束次ニ舞人四人赤袍束
 帶陪從三人束帶蠻繪蠟虎ノ袍次ニ樂人鳥兜ヲ著道
 樂ヲ奏ス次ニ太鼓鐘鼓鷹匠十人狩衣作り鷹ヲ据ル
 次ニ神幣宮司衣冠騎馬素袍著五十人神輿白丁五十
 人コレヲ昇ク次ニ太鼓神幣素袍著二十人左神輿白
 丁五十人太鼓神幣素袍著二十人右神輿白丁五十人
 神官衣冠騎馬外ニ熨斗目上下等ノ者數十人アリ九
 月十七日ノ中祭ニハ神輿一基供奉員半數二荒社ハ
 ノ渡御ナク凡テ六月二日ノ儀ノ如シ

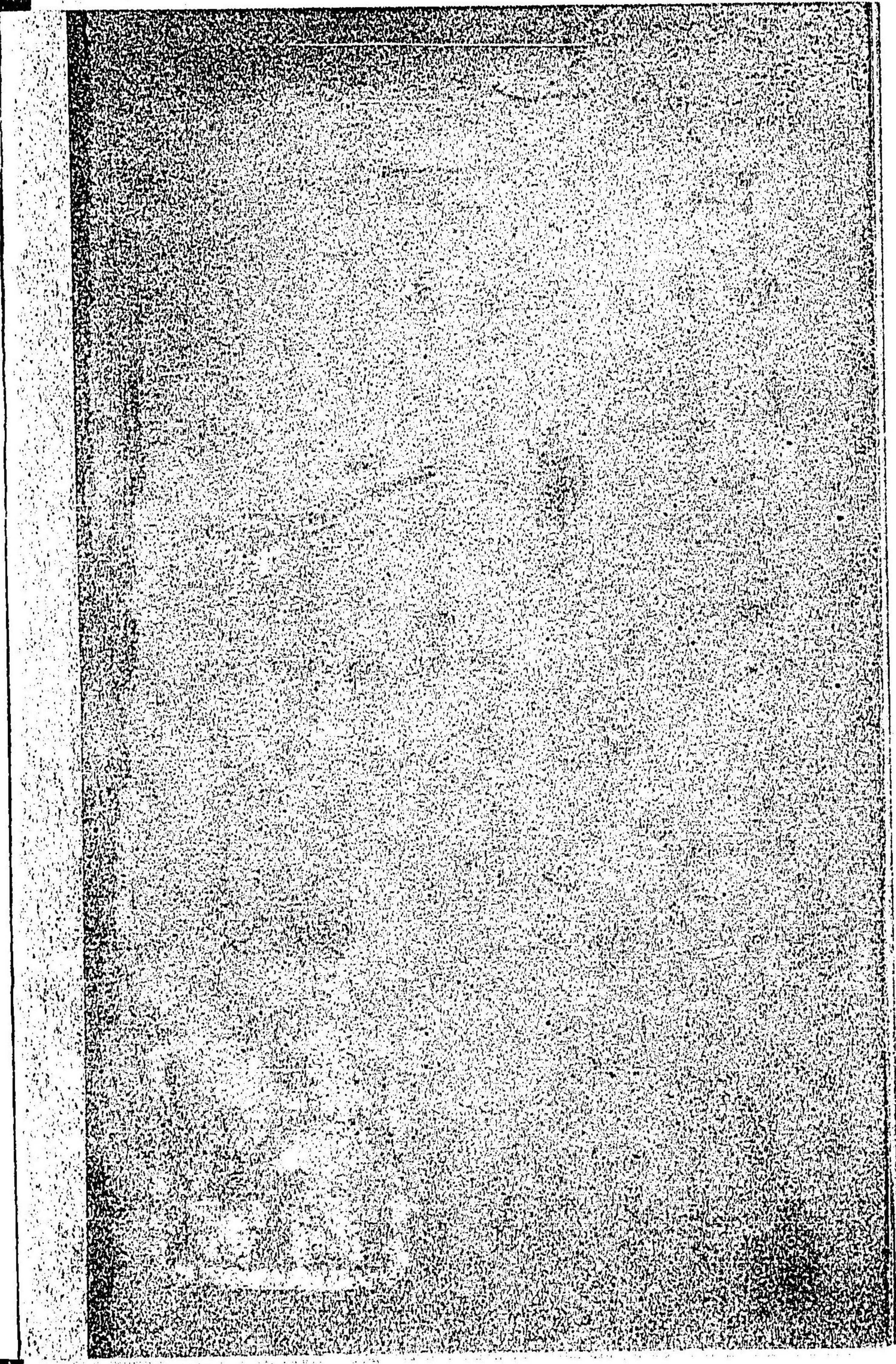
定價金拾五錢

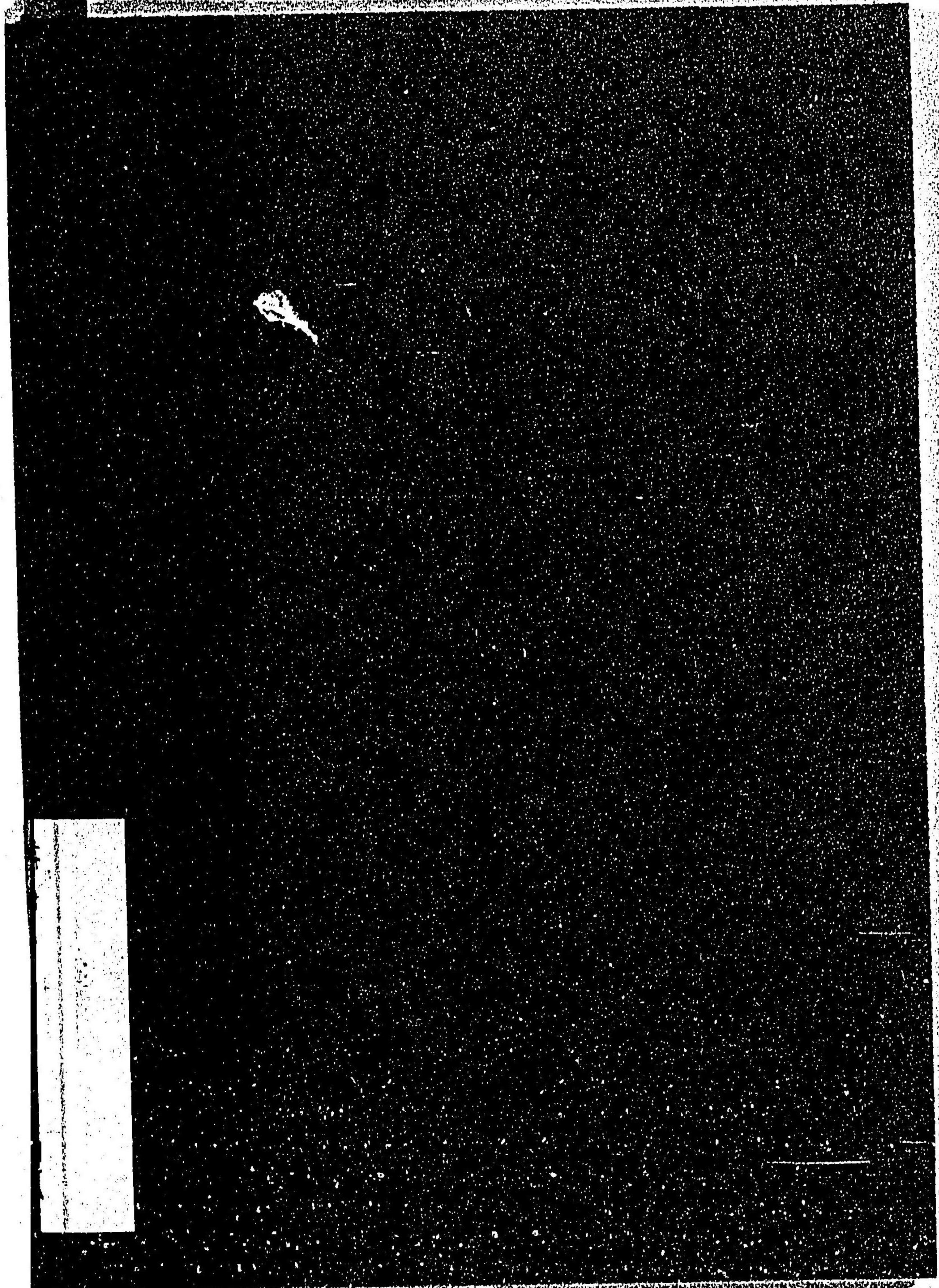
明治十六年九月廿三日出版御届

編輯兼 東照宮社務所
出版

栃木縣下野國上都賀郡日光







Vertical text or markings on a small white rectangular strip, possibly a label or a page marker. The text is illegible due to the high contrast and noise of the scan.

特 51
514

葵 迺 一 葉

国立国会図書館

013793-000-4

特 51-514

葵 迺 一 葉

保科 近 憲 / 編

M16

ABB-0002

