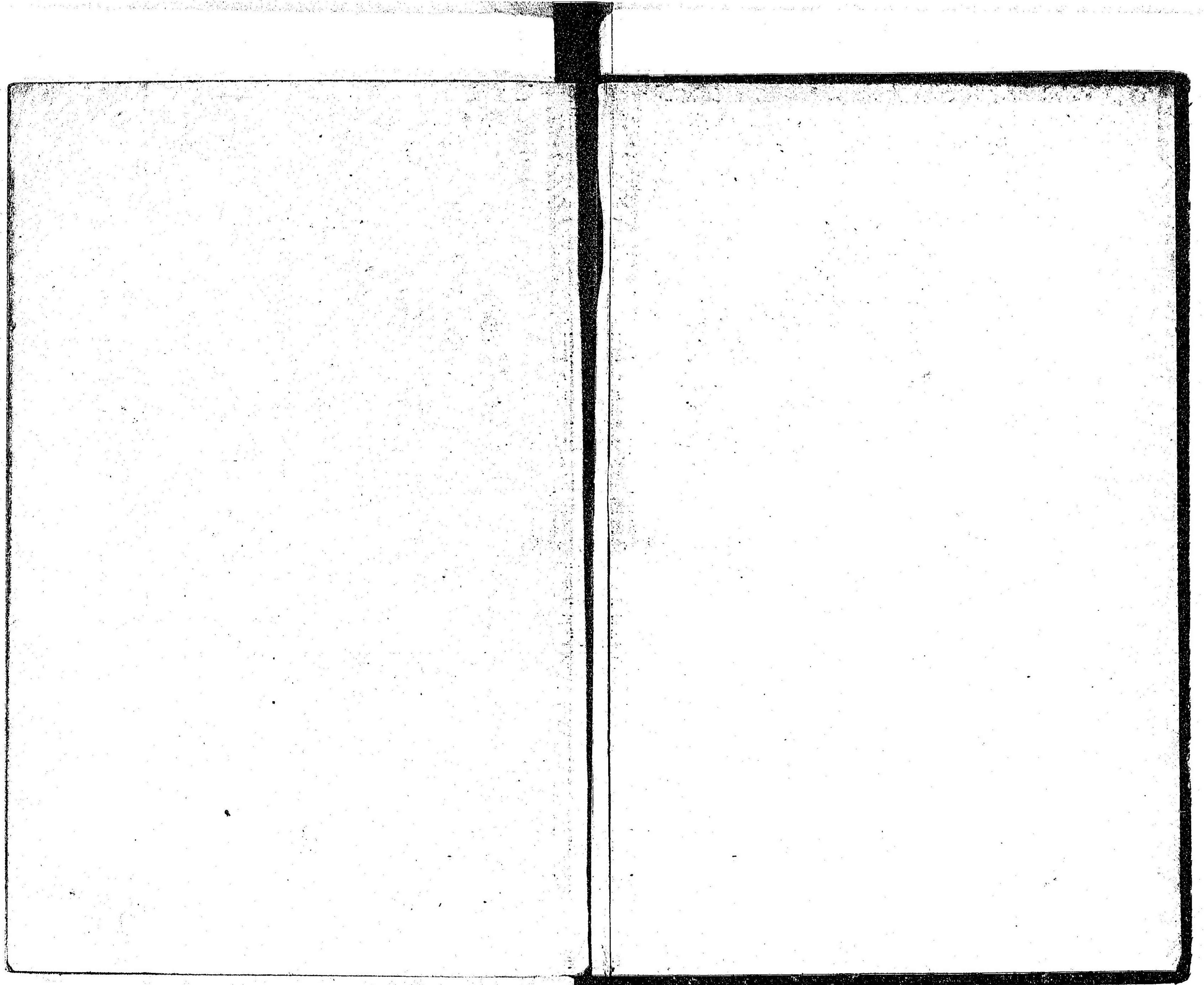


18

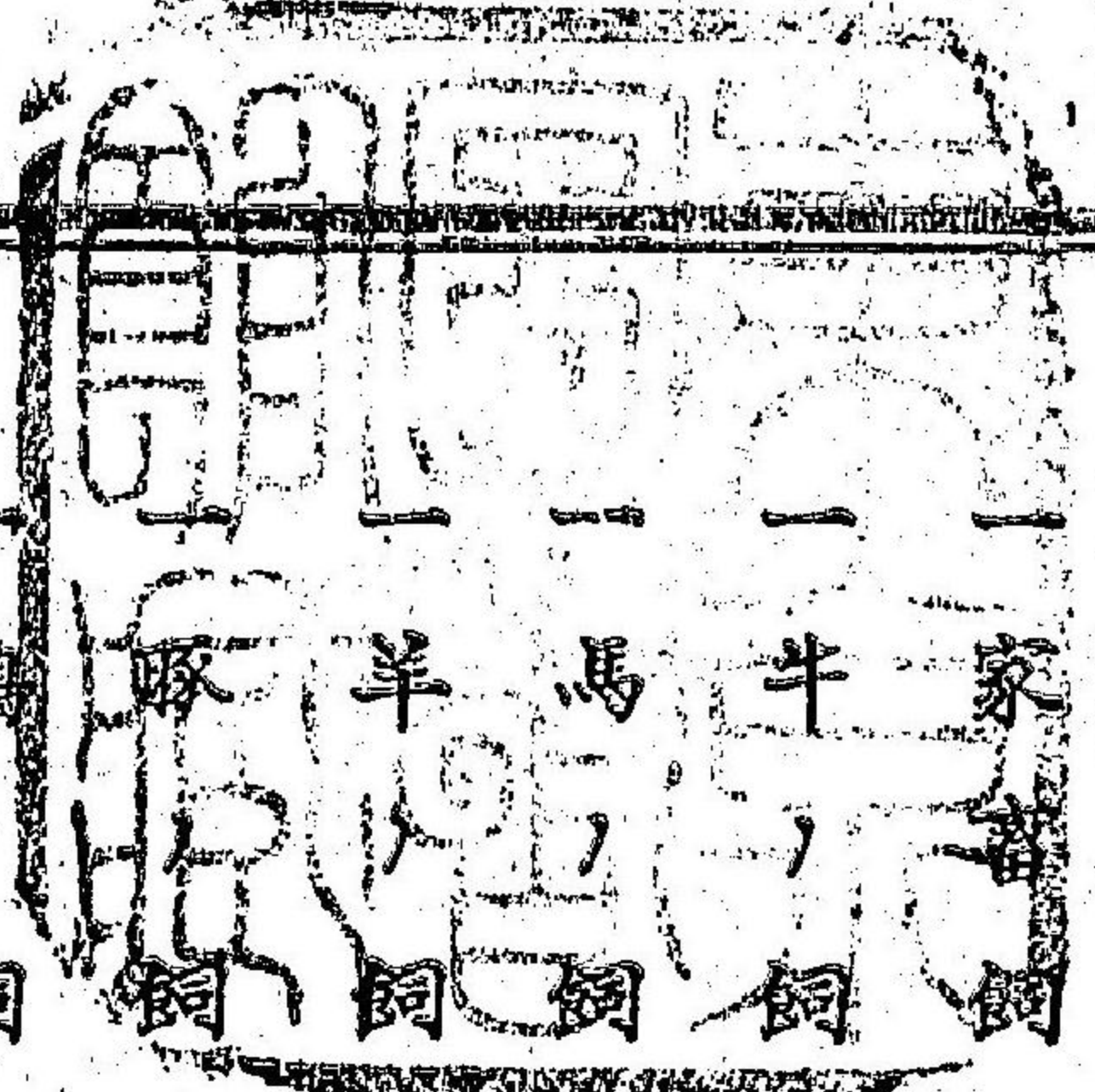
584

宮口安躬講述

家畜飼養論



18-584



目次

- 一 家畜飼養總論
- 一 牛飼養法
- 一 馬飼養法
- 一 羊飼養法
- 一 豚飼養法
- 一 雞飼養法
- 一 家蠶飼養法
- 一 蜜蜂飼養法



家畜飼養論

宮口安躬講述

家畜飼養總論

第一章

家畜ヲ養フニ當テ注意ヲ記スルニ如何ニモ動物ヲ親切ニ

取扱エカ役ニ就テハ度ニ過キ逆使スヘカラス鞭撻恐怖衝突等ヲ

ナスヘカナス勞働シタル後ニハ寒暑風雨ヲ顧ミス屋外ニ繋置ヘ

カラス又良キ飼料ヲ與フヘシカ役ノ日ニハ適當ニ休ミ時間ヲ與

ヒ牛ノ如キハ食後使役マテハ適宜ノ反響時間ヲ給スヘシ膿疔シ

タル牛馬ニハ水ヲ飲ミ畜舎ヨリ出ル折リ互ニ先ヲ爭フテ腹部ヲ

歴スルコトアレハ其靡等ハナルヘク廣クスヘシ分岐ニ近クナレ

ハカ役ヲ廢シ而テ日ヲ數ヒ最早切迫スレハ其用意ヲナスナリ
第二章 動物ヲ蕃殖スル目的ニ二種アリ即チ同族交尾異族交尾ナ
リ牧農者ハ之ニ注意シテ蕃殖ヲ謀ルヘシ同族交尾ハ種類血統ヲ
永續セシメル爲ニ行ヒ異族交尾ハ種類ノ改良ヲ謀ル等ニ行フ法
ナリ同族交尾ハ即親類ナルカ故ニ蕃殖種ニ必用ナレバ勞働等ニ
至テハ軟弱ナルモノナリ故ニ之ヲ勞働セシムルニ尤モ注意スヘ
キナリ異族交尾ハ全ク他ノ種類ヲ以テ交接セシム之ヨリ生シタ
ルモノハ一層強壯ニシテ其牝牡ノ骨格性質折半ノモノ生ス故ニ
專ラ動物ヲ改良スルニハ必ス異族交尾ヲ用ユヘシ假令ハ本邦ノ
牝馬ニ洋種ノ牡馬ヲ配シ其ヨリ生シタル牝馬ヲ同種牡馬ニ接ケ

登スコト數回ニ至レハ終ニ洋種ニ變スルナリ又牝牡之ニ及スル
時ハ退却シ即本邦種牝ニ近クナルナリ

第三章

家畜ヲ養フ農家ハ豫メ各種動物ノ臍維シタルヨリ分塊マ

テノ日數ヲ記憶セサルヘカラス今之ヲ記スルニ當テ大抵ノ平均
日數ヲ掲クナリ則チ馬ハ三百四十日トシ然レバ十日斗リ延縮ス
ルコトアリ牛ハ二百八十五日トスレバ此レモ二十日斗リモ延ヒ
縮アリ羊及山羊ハ百五十四日トスレバ數日ノ延ヒ縮ノコトアリ
豚ハ百二十日トスレバ十日斗ノ縮長アリ狗ハ六十四日猫ハ五十
七日鶏ハ二十一日ナリ然レバ二日斗リ延ヒ縮ムコトアリ七面鳥
ハ二十六日ナレバ二三日延ルコトアリ鵞及家鴨ハ二十八日ナレ

凡四五日延ルコトアリ家鴉ハ十七日ナレニ一二日延ルコトアリ
第四章 動物ハ病ニ罹リタルト見做サハ必ス信用アル獸醫ニ依頼
シ治療ヲ請フヘシ必ス庸醫ヲ請フヘカラス今爰ニ病ニ罹ル徵候
ヲ察スル要點ヲ概記スレハ家畜ノ食欲ヲ減少スルコト又反嚙獸
ナレハ之ヲセサルコト又動物耳冷ルコト畜ニ滑澤アル毛モ悉ク
蟬立ス又脈搏ヲ變ス故ニ今爰ニ牛馬羊ノ常脈ヲ記スルニ馬ハ一
分時間ニ三十六乃至四十牛ハ三十五乃至四十二羊ハ六十乃至八
十ナリ此等ノ徵候ニ依テ名醫ニ依頼スヘキナリ

飼牛法ヲ論ス

第一章 牛ニハ血屬種類尤モ多シト雖モ蓋シ原ハ數種ニ過キサレ
トモ後年次第ニ異族交尾ノ法ニ依テ今日ノ多キニ至リシナラン
元來飼牛ノ目的ハ乳汁ヲ搾リテ販賣シ肥滿セシメテ屠殺食用ニ
供ス又力役セシム其外都テ地質ニ適當スル處ノ肥料ヲ生スルノ
四種ナリ此外農家幼牛ヲ購求シテ成長セシメ而シテ販賣スルモ
ノアリ此業ハ智識ト經濟ニ精キトキハ甚タ利益アルモノナリ
第二章 土地ノ狀況農業組織交通ノ便否ニ從テ前章ノ目的何レヲ
以テ利益多キヤヲ察スルコト肝要トス例ハ都會ノ近傍ニ於テハ
生乳販レルカ故ニ搾乳ノ目的ニテ飼牛スヘシ穀物等ノ農産物ヲ

價廉ナル處ニハ肥滿法ヲ行フヘシ又肥滿ト搾乳ト同處ニ行モ
ノ多シ何トナレハ最初乳汁ヲ搾リタル牝牛モ終ニ老衰スルニ從
テ乳量ヲ減スルカ故ニ屠殺シテ賣却スルヲ利益アリトス勞働ニ
供スル牝牛モ終ニハ肥滿セシメテ食牛ニ販賣ス又多量ノ飼料ヲ
有スル農家ハ乳牛及食牛ヲ好ムトキハ牝軀長大ナルモノヲ擇ム
ヘシ小農家ニテ飼料少キハ乳ヲ搾ルヘシ又犁車等ヲ牽カシムモ
ノハ飼料ノ分量ニ比テ乳ヲ出スコト多キモノヲ購フヘシ併シ牛
ノ種類ハ飼料ノ分量ニ比テ速ニ成長シ軀重ヲ増シ多ク乳量ヲ出
シ脂肪ヲ生ヌルモノヲ擇ムヘシ若シ農家以上ノ目的ヲ達セント
欲セハ其蕃殖管理ノ方法即チ交尾飼育及ヒ管理ノ道ニ熟練セサ

ルヘカラス


第三章 交尾ハ其蕃殖ニ供スヘキ牝牛ハ大農家ニ於テハ供アルコ
トヲ得ルト雖モ小農家ハ數町村連合シテ飼養ニ熟練ナルモノニ
依頼シテ可ナリ其蕃殖用ノモノハ牝牝殊ニ牝牛ノ血統ニ注意シ
其種類ノ最良ナルモノヲ擇ムヘシ例ハ乳ヲ多ク出ス牝牛ヲ得ン
ト欲セハ牝牝共ニ善良ナルモノヲ擇ミ乳量ノ多少ハ其親ニ似ル
モノナレハナリ善良ナル牝牛ハ一年八十頭以上ノ犢ヲ孕マシム
牝ハ僅カニ一頭ノ犢ヲ産ニ過キサレハ其牝ノ貴キコトヲ知ルヘ
シ今其乳牛ノ形狀ヲ云ハ、(一)外軀牝牛ニ似ス全軀^{カシヤカ}燭ニシテ性
質體色共モニ温順ナリ(二)體ノ後部ハ前部ニ比シテ大ナルヘシ

(三)腹ハ下ニ至テ廣ク肋骨ノ間廣カルヘシ(四)頭及ヒ頸ハ細ク
(五)脚ハ細クシテ短ク(六)角ハ短小ニシテ光澤アリ耳聾薄ク精
透明ナリ(七)尾ハ長クシテ細ク(八)毛ハ光澤アリテ緻密ナリ
(九)乳房ハ後脚ノ間ニ垂レ大ク且太ク乳脈顯ルナリ(十)乳房ヨ
リ陰部ニ達スル周圍ナルヘク大ナルヘシ

第四章 肥満セシムルニハ同量ノ飼料ヲ與フルニ比較速ニ肥満シ
多ク肉及脂肪ノ生スルモノニテ其形状ヲイハ、(一)胴太クシテ
骨格細シ(二)軀軀長クシテ大桶ノ如ク隆起ス(三)脰廣ク(四)胸
廣ク脚圓ク(五)皮膚軟カニシテ肉ニ附着セス(六)性質沈着温和
且壯健ニテ食欲スルモノナリ

第五章 力役ニ適スルモノハ(一)軀骨格都テ太クシテ膂力強ク
勞役ニ耐エ襟太ク頸細シ(二)胸潤大ニテ圓ク胸骨突起セス(三)
肩廣クシテ運動ニ自由ナルヘシ(四)脊骨及脰ハ大ニシテ背筋ハ
成ルヘク一直線ヲナシ短クシテ廣シ(五)四肢ハ太クシテ低キニ
過クヘカラス(六)蹄ハ堅ク(七)脚ハ直クシテ互ニ並行スヘシ
(八)能ク人ノ指揮ニ應シ使用ニ慣レ易キヲ要ス

第六章 蕃殖用ニ供スル牡牛ハ良キ飼料ヲ以テ飼育セシメタルモ
ノハ生レテ一ヶ年半或ハ滿二ヶ年ニテ交尾セシムルモ可ナリ而
シテ通常温順ナルモノハ滿六ヶ年モ用ユヘシ若シ猛惡ニテ收夫
ニ危険ノ恐レアルモノハ三四ヶ年ニテ廢シ屠牛ニ費却スヘシ温

順ノモノハ尚力役ニ供スヘシ都テ力役ニ用ルモノハ羸老ヲ断ヲ
良トス凡テ此等ノ牝牛ヲ御スルニ便ナル爲ニ ノ如キ銅製
ノ鼻輪ヲ付置クヘシ若シ猛惡危險ノ恐レアレハ之ニ三尺斗ノ棒
ヲ著テ御スヘシ

第七章 蕃殖用ノ牝牛ハ中以下短少ナレハ生レテ一年半或ハ二年
余ニテ交尾セシムルモ軀軀大キモノハ尚ホ少シ長カルヘシ未タ
交接ノ期ニ至ラサル牝牛ヲ交接セシムレハ其生レタル犢ハ親ニ
劣ルモノナリ牝牛ハ能ク臍胎分娩シ充分ニ乳ヲ出ス間ハ蕃殖用
ニ供スルモノナリ此間三四回ノ分娩即チ生レテ五六年ヨリ十二
三年ノ頃ニテ尤モ壯ナル時トス蕃殖用ニ供スル犢ハ最初一二産

又老後ノモノヲ用ユヘカラス

第八章 牝期ノ来ルヤ否ヲ察スルニハ牝牛ノ動作總カナラス頻リ
ニ吼鳴シ乳ノ出ヲ減シ陰部膨脹シ他ノ牝牛ノ背ニ騎ラントス牝
期ハ通常二十四時間又ハ三十時間余ナリ牝期一度經過セハ三四
週間ヲ經サレハ再ヒ来ラス牝牛ノ分娩後ニケ月ヲ經テ牝牛ニ接
セシメ後三四週間經ルモ牝期来ラサレハ臍雖シタルノ徴ナリ若
シ牝牛ノ牝期来ラサルハ餘リ肥過ル歟或ハ瘠セ過キル爲ナリ故
ニ肥滿ニ過キタルハ食量ヲ減シ瘠セ過タルハ飼料ヲ増スヘシ又
之ヲ促スニハ牝牛ノ傍ニ繫キ置テ良トス又牝期止マサルコトア
ルトキハ滋養アル食物ヲ減スヘシ

第九章 臍胎ヲ察スルニハ半期ニ於テハ分ヲサレモ此期来ラズ食
 欲減少シ又乳ノ量モ減少シ臍部膨脹スレハ平手ニテ右脇腹ヲ押
 セハ胎内ノ積アルヲ覺ユ爰ニ於テ臍胎中及分娩後ノ心得ヲ記
 スヘシ(一)臍胎シタル牝牛ニシテ尚ホ乳ヲ搾ルモノハ滋養アル
 即蛋白質ニ富ミタル食物并ニ良キ乾草、穀、大麥挽割、糠糟、油糟
 等ヲ良トス又胎兒ノ爲ニ磷酸質ノ食物ヲ與フヘシ搾乳ハ分娩前
 七八週前ヨリ廢スヘシ(二)胎兒ノ蒸セサル間分娩ヲ促ス様ノ食
 物ヲ給スヘカラス汚泥ノ附着シタルモノ穢ノ生シタルモノ腐敗
 シタルモノ凍互シタルモノ根塊物生マノ馬鈴薯其他尾斯ヲ生スル
 モノ俄ニ乾草ヨリ綠草ニ移ルナカレ

第十章 牝牛ノ積ヲ産ムニ立チナカラ産ムアリ或ハ卧テ産ムアリ
 其産スルニ當テ先ツ水勝チリモンヲ出シ暫時ニシテ積牛ハ頭及前足ヲ出
 ス之ヲ通常ノ順序即チ平産ナリ然レモ往々之ニ異リタルアリ
 即最初ニ前足ノミ先ニ出シ頭ヲ出サス或ハ後脚ヲ先ニ出ス等ハ
 共ニ難産ナリ又積産レハ自ラ臍帶サシテ切ル、モノナリ若シ切レサル
 氏ハ二尺斗ヲ殘シテ切ルヘシ若シ難産ノ時ニハ必ス手ヲカラカ
 ヲ以テ積ヲ引出ス様ノコトナカレ其事ニ熟練ナルモノニ依頼シ
 テ扶助ヲ請フヘシ

第十一章 分娩後牝牛ニハ善良ナル乾草少量ノ大麥燕麥ノ挽割又
 ハ煮糲等ニ微温湯ヲ加ヘ少量ノ食塩ヲ交セ與ヘテ乳汁ノ出ル

ヲ促スヘシ食物ハ急ニ易ヘスシテ漸次ニスヘシ冷水ヲ與フヘカ
 テス寒風ニ觸シムヘカラス産ミ落シタル犢牛ハ母牛ヲシテ不潔
 物ヲ舐メ拭ハシムヘシ此牛ノ抵ルコトヲ促ス爲ニ犢牛ニ少量ノ
 麥粉及食塩ヲ撒布スルコトアリ而シテ分娩後母牛ノ乳房中ニ存ス
 ル乳ハ悉ク擠ニ飲マシムヘシ之レ最初ニ出ル乳ハ之ヲ將來ニ出
 ルモノニ比シテ大ニ性質ヲ異ニシテ色黄粘力強ク下痢性ヲ帶ル
 モノニテ犢ヲ健康ニスルノ効アリ若シ此乳ヲ飲サハル時ハ他ノ
 藥劑ノカヲ借テ下痢ヲ促サハルヲ得ス世間此乳ヲ有害物ナリト
 誤認シテ捨ルモノアリ注意スヘシ

第十二章 犢牛ヲ養育スルニ産テ乳房ニ就キ悉ク其乳ヲ飲マシメ

而テ母牛ノ傍ヲノ室ニ分ケ毎日三四回母牛ノ側ニ付テ哺乳セシ
 メ三四週間ヲ經レバ二三回ニ減シ傍ニ水ヲ以テ薄メタル乳ノ内
 へ軟カナル乾草ヲ細断シテ混セ與ヒ五週間余ニテ全ク母牛ト分
 離セシムヘシ而シテ之カ飼料ハ燕麦大麥ノ挽割ニ良キ乾草ヲ刻
 ミ混シ温湯ニ把キ交セ濕潤ニシテ與フヘシ之ヲ與フル時間ハ每
 日一定時ニスヘシ又乳ヨリ他ノ食物ニ易ルハ漸ニスヘシ必ス急
 ニナスヘカラス

第十三章 犢牛ノ管理法ニ就テ充分成長ナサシムルニハ冬日温暖
 ニシテ健康ニ害ナキ舎ニ繋キ自由ニ運動シ四肢ノ發育ヲ全フス
 ヘシ其注意ハ多ク布葉ヲ與ヘ勉テ糞尿ヲ掃除スヘシ牛舎ハ高燥

ニテ寒風ノ侵入セザル處トシ夏ハ近キ牧場ニ數回遊歩セシメ必
ス瘡セシムルトナカレ又消化ナシ難キ飼料及多液質性ノ牧草ヲ
半年斗ハ與フヘカラス故ニ刻ミタル良キ乾草ニ麥ノ挽割及油糟
ヲ煮タル液ヲ加ヘテ與ヘ冬日ニハ燕菁ヲ少シ刻ミ交セテ與フヘ
シ大凡体量百斤ニ付乾質二斤母半分離スルマテ二三斤マテ増ス
ヘシ犢牛ニハ虱ノ屢々生スルトアリ之ヲ除クニハ煙草屑半斤ヲ
水五合ニ煎シ其生シタル處ヲ洗フヘシ旱芥菜種子一斤ニ合半ノ
沸湯ヲ注キ其液ヲ以テ毛虱ノ處ヲ洗フモ良シ又皮膚ヲ濕シ山毛
櫨ノ灰ヲ撒布摩擦シ灰ノ乾クヲ待テ毛櫨ヲ以テ落スヘシ若シ一
回ニテ効ナクハ再ヒ行フヘシカ役ニ供スル牡犢ハ哺乳期中割術

ヲ施シ罌丸ヲ除クヘシ是レ成長ノモノヨリハ痛ミ少キカ故ナリ
第十四章 冬季屋畜スルニハ乾草ヲ以テ重ナル飼料トシ其根塊物
及穀物ヲ與フヘシ其乾草ニナスヘキ牧草ノ種類ハ紅苜蓿、零陵
香、等ハ上品ナリ又滋養分多シ裸麥草、燕麥草、及粟大麥稗燕麥
稗ヲ乾草ノ代用スルモ可ナリ又藜、葛蔓、甘藷蔓、紫雲英、等モ乾
シ蓄テ良シ此等ヲ冬日挫切シテ與フヘシ併シ堆積中腐敗セシモ
ノハ用ユヘカラス根塊ノ類馬鈴薯、甘藷、燕菁、胡蘿蔔、芥菜等ヲ
切刻ミ穀物ノ挽割ト煮テ與フヘシ其穀類ニハ麥類豌豆蠶豆亞麻
等ニテ糟類ヲ與フルニハ酒糟油糟等ナリ此等ヲ與フルニ濕潤ノ
度ハ水氣ノ全鉢ニ及フ位ヲ良トス都テ食物ノ桶等ハ常ニ清潔ト

スヘシ又食塩モ少量宛與フヘシ今爰ニ体量百貫目ト假定シテ食物ノ割合ヲ記ス(一)乾苜蓿二百目燕麥稈一貫目燕二貫目菜種油糟六百目刻ミ葉二貫目トス(二)乾草一貫目燕麥稈二貫目燕三貫五百目トス(三)乾草一貫五百目葉一貫三百目馬鈴薯二貫目菜種油糟四百目トスルナリ

第十五章 夏季ノ屋畜ハ放牧ニ比シテ利益多シ何トナレハ良キ乾草其他滋養アル食物ヲ與フル時ハ成長一体トナリ且乳ヲ出スモ多量ナリ尚肥料ヲ得ル一全量ノ三分一ヲ増ス其他不順ノ氣候ニ感スルコト少キヲ以テ病少シ今屋畜ヲナスニハ葉及良キ牧草ヲ作ル一ニ注意シ其他ノ飼料モ成産セシムル一ヲ勉ムヘシ又乾草

ヨリ青草ニ移ルニハ漸ヲ以テスヘシ故ニ此際四十斤ノ飼料ト見ル時ハ青草二十斤乾草十斤葉九斤菜種油糟一斤ノ割合ニ與フヘシ又乾草ニ移ル際モ最初ハ五十斤ノ食料ト假定セハ青草三十斤乾草十斤葉十斤次ニ四十斤ノ食料ナレハ青草二十斤乾草十斤葉十斤トス都テ青草ハ兩日ニ刈入ルヘカラス若シ濕潤ノモノヲ與フル時ハ葉稈ヲ切交テ與フヘシ

第十六章 通常飼料ヲ與フル度ハ三回トス然レモ冬ニ回ニテモ可ナリ其給スル時間ハ毎日一定ニスヘシ飼料ヲ給スルニ夜ト殘シタル處ヘ與フヘカラス飼料ハ動物ノ腹ニ滿ルヲ度トナスヘシ又一頭牛ニハ一日ニ食スル一青草ナレハ十二三貫目小牛ナレハ五

六費目以上併シ乾草ナレハ概ネ五分ノ一ト知ルヘシ乾草ヲ與フ
 ル時ハ必ス清潔ナル水ヲ與フヘシ併シ夏労働後躰ノ疲レタル時
 ハ宜シカラス又少量ノ食塩ヲ與フルヲ肝要ナリ

第十七章 牛ノ成長ヲ促スニハ舍及体ヲ清潔ニシ充分葦藁ヲ與ヘ
 糞尿ヲ毎日掃除スヘシ而シテ汚レタル藁ハ取り替堆積糞トナス
 ヘシ又毎日毛刷金櫛ヲ以テ皮膚ヲ摩擦シ新々舍外ニ出シテ運動
 セシムルハ健康ノ爲ニ必要ナリ而テ通常一人ノ牧者ニテ二十頭
 ヲ管理シ此勤務ハ飼料ヲ調理シ之ヲ與ヒ乳汁ヲ搾リ毛刷、金櫛
 ニテ体ヲ清潔ニシ舍内ヲ掃除シ又外ニ出シテ運動セシムルナリ

第十八章 牛舍ニ單舍複舍アリ單舍ハ牛ヲ一列ニ繋キ複舍ハ二列

トナス牝牛ニ大小アレモ大概一頭ノ圍小ハ四尺ニ長サハ八尺大ハ
 巾五尺ニ長サハ八尺牡ハ七尺ニ一丈トス舍ノ丈ハ一丈乃至一丈四
 尺トシ二階床ヲ張り乾草ヲ貯フヘシ若シ複舍ニシテ二列ニ排列
 スルモノナレハ其中間ハ八九尺ノ通路ノ除地ヲ要ス又圍ノ界ハ
 四尺高サニ厚板ヲ附スヘシ床ハ早ク腐敗セサル厚板ヲ張り稍傾
 斜シ尿ヲ流レ去ラシムヘシ舍ノ周圍ニハ充分ニ空氣流通スル様
 ニ窓孔ヲ付スヘシ故ニ單舍ハ巾三間複舍ハ巾六間半長サハ適宜
 トス又牛ノ前ニハ乾草ヲ食スル框槽アリ食槽ヲ置ク餘地アリ繋
 柱アリ

第十九章 放牧ハ土地ニ依テ適スル處ハ利益アル法ナリ此ニ適ス

ル地ハ高燥ナル山并ニ丘陵等ニテ紅苜蓿等ノ牧草繁茂スル處ニ
 テ牝牛一頭ニ付二段歩余ノ地ヲ配スヘシ年中放フノ日ハ大凡二
 百日トス(一歩ニ付二貫目ノ青草生ス)毎日六十貫目ヲ食スト假定ス放牧ノ利益
 ハ一牧者百余頭ヲ管理シ且充分運動スルカ爲ニ健康ヲ保フ故ニ
 幼牛ニ於テ殊ニ發育ヲ促ス

第二十章 放牧ハ春牧草充分蕃茂セル頃始ムヘシ動物ヲ舍外ニ出
 スニハ露ノ乾キタル間トス炎天ノ日ニハ出ス可ラス併シ樹木等
 ノ庇蔭アラハ出シテ良シ又牧場ニハ清淨ナル飲用水アラサルヘ
 カラス若シ之ナキ時ハ出場前ニ與フヘシ蕃殖用ノ牡牛ハ必ス牝
 牛ト同處ニ置クヘカラス若シ牧場ニ草ナキ所ハ適宜ノ牧草ノ種

ヲ蒔クヘシ

第二十一章 乳牛牧養即酪農ハ成可都會ノ近傍ニ營ミ之ニ關係ス
 ルモノハ(一)血統ヲ撰ビテ多量ノ乳汁ヲ出スモノヲ飼養セサル
 可ラス(二)之ニ與フル食物種類ハ穀、玉蜀黍、大麥、燕麥等ノ挽割
 豌豆、馬鈴薯、甘藷、燕麥等ヲ煮テ與ヒ又甘藍、紅苜蓿、零陵香、葛
 葉、萩其他ノ青草類ヲ與フル時ハ良キ乳ヲ出スナリ(三)分娩セ
 シムルニハ成可青草ノアル時ニセシムヘシ(四)多量ノ汁ヲ搾ル
 ニハ荷蘭種(ホルスタイン)ノ如キ種ヲ擇ムヘシ此種ハ一ヶ年
 二拾石モ出スナリ(五)氣候ハ乳量ニ關係アルモノナレハ夏ハ舍
 内ヲ清涼ニナラシメ冬日ニハ温暖ナラシムヘシ(六)粗暴ナル牧

夫ヲ仕役スヘカラス温順ナル牝牛モ惡癖ヲ生スル一アルナリ

第二十二章 乳ヲ搾ルニ心得ヘキハ(一)日ニ朝夕ニ回搾ルナリ(二)搾ルヲ熾フテ入ヲ蹴リ搾乳ヲ拒ム爲ニ平伏スルモノハ麻繩ヲ以テ左ノ前肢ヲ縛リテ少シ釣り上ケ置ク時ハ容易ニ搾ル一ヲ得(三)搾ル前ニハ乳房ヲ微温湯ニ洗ヒ乳汁ノ清潔ニ注意スヘシ又糞尿等ノ掃除ニ怠ルヘカラス(四)搾乳者ハ衣服ヲ清クシ搾ル前ニハ必ス手ヲ洗フヘシ(五)又搾乳ヲ入ル器具モ勉テ清潔ニスル爲ニ時々湯ヲ以テ洗ヒ舍外ニ於テ干シ乾シテ使用スヘシ

第二十三章 食牛牧養ハ即チ家畜ヲ肥滿セシメ多量ノ肉及脂肪ヲ得ルヲ目的トスルカ故ニ適當ノ飼料ヲ與テ肉及脂肪ヲ増加シテ

販賣ス又ハ屠殺シテ利ヲ得ルナリ故ニ安價ナル穀菽類麥酒燒酎砂糖澱粉油等ノ製造處ニアリテ其糲ヲ安ク得ル所ハ利益アリ又肥滿セシムル所ノ牛ヲ擇ムニハ余リ若キト老衰シタルモノハ肥滿セシメ難シ然レモ五六歳ヨリ十歳餘マテハ能ク肥滿セシム割牛ハ都テ肥滿シ易シ尚ホ肥滿ニ必用ナルハ飼料ノ分量及ヒ調理法ノ如何ニアリ最初ハ乾草青草馬鈴薯甘藷菜等ヲ與ヒ後ニハ穀油糟酒糟等ヲ與ヘテ脂肪ヲ造ルナリ此等ハ通常ノ食物ヨリ移ルニハ漸ク以テスヘシ尚挫切シテ與フルモノハ煮食セシムルハ効アリ食塩モ少量宛與フヘシ

第二十四章 カ役牛ハ車ニ駕シ又ハ犁耙等ヲ挽カシムルニハ常ニ

割牛ヲ用ユ然レモ余リ年齢ノ過キタルハ成長ニ害アルヲ以テ四
 歳ヨリ八九歳ノ間ヲ良トス使役スルニハ善良ノ飼料ヲ給シ必ス
 過度ノ勞役セシムヘカラス充分食ヲ反嚙スル時間ヲ與フヘシ又
 土地ノ難易ニ依テ役牛ヲ飼フヘシ假令ハ重キ粘土等ハ強壯ニシ
 テ膂力アルモノヲ用ユ輕鬆ノ砂地或ハ墟土等ニハ牝牛ヲ用ユル
 モ可ナリ然レモ牝牛ニ勞働セシムルハ乳量ヲ減スルモ役スルト
 キハ利益アルモノトス春秋等ノ寒キ日ニ使役ニハ体ニ布類ヲ蔽
 フヘシ犁ヲ挽カシムルニハ頸圈又ハ肩荷ヲ用ユヘシ肩荷ハ彎曲
 シタル木ニテ其兩端ニ引繩ヲ付テ犁荷ニ結ヒ挽カシムルモノナ
 リ

馬ノ飼育ヲ論ス

第二十五章 形體美麗ニシテ膂力ト忍耐ニ富ムノミナラス活潑ニ
 シテ銳敏ナル智覺アルヲ以テ能ク物ヲ習訓ス故ニ之ニ訓練スル
 時ハ戰場ニ能ク堪ヘ農業ニ能ク力役シ其他車ヲ牽キ荷物ヲ駄ス
 ル等ノ勞働ニ耐ユルカ如キハ動物中尤モ貴重ニシテ尤モ愛顧ナ
 サ、ルヲ得サルモノナルヲ以テ農家ハ之ヲ蕃殖シ之ニ親切ナル
 教育ヲナサ、ル可ラス之ヲナス農家ハ蕃殖法ト飼養撫育等ニ博
 ク通セサルヘカラス

第二十六章 馬ハ地球上何レノ國ニ至ルモ殆ト見サルナシト雖
 モ氣候寒暖種々異種ノ交尾ニ依テ種々ノ血統屬類ヲ生シタリ爰

ニ於テ其良馬ト稱スルモノ何レニアルト云フ時ハ即チ亞刺比亞
 ヲ以テ最上トナス故ニ此ノ種ヲ蕃殖セサルヘカラス尤モコノ蕃
 殖ニハ同屬蕃殖異屬蕃殖ノ二種アリテ同屬蕃殖トハ同種屬ニテ
 交尾セシムルヲ云フナリ異屬蕃殖トハ假令ハ亞刺比亞牡馬ヲ日
 本牝馬ニ配スルカ如キヲ云フナリ故ニ異屬蕃殖ハ專ラ馬種改良
 ノ爲ニ用ユヘシ即英佛國ノ如キモ昔時ハ良馬ニ乏ク國民之ヲ患
 ヒ良種ヲ亞刺比亞ヨリ引テ異屬交尾ヲ行ヒ改良ヲ計リタルニヨ
 リテ今日ノ好結果ヲ見ルニ至リシナラン故ニ本邦ノ如キモ之ヲ
 改良スルニハ善良ノ外國種ヲ購求シ異屬交尾ヲ行フテ從來ノ矮
 小ナル醜馬ヲ改良スヘシ併シナカラ馬ハ何レノ國ニテモ能ク蕃

殖スト雖モ始メ行フトキハ國ノ風土食物ノ異ナル爲ニ第一回ハ
 好結果ヲ見ザルニアレモ次第ニ氣候及ヒ食物ニ慣ル、トキハ二
 三回ト順次ニ好キ結果ヲ見ルニ至ルハ疑フヘキニアラサルナリ
 而シテ人ハ毛ノ色ヲ好ムモノナリ故ニ假令ハ白馬ノ牝ニ黒毛ノ
 牡ヲ配スレハ黑白相交リ俗ニ霜降ト云フ斑トナリ故ニ必ス同色
 ノモノヲ交尾セシムルナリ通常ノ馬ノ色ニハ黒、白、青、鹿毛、栗
 毛、虎紋等アルヲ以テ何レニテモ擇ムヘシ

第二十七章 馬ノ孳尾期ハ始メテ春氣ヲ發動スルハ種屬體質氣候
 或ハ管理法ノ如何ニ因テ緩急アリト雖モ概ネ産テ二十ヶ月ヲ經
 過スレハ發情スルモノナリ牡馬ハ牝ヨリモ此ノ期ニ達スルト遲

キモノナリ又馬ヲ華尾セシムルニハ蕃殖ノ目的ヲ考察シ例ハ乘
 馬ニ供スルモノハ車ヲ引カシムルモノト其性質異ナルカ如シ併
 シ其蕃殖ノ目的トハ三種アリテ乘馬車馬普通農馬ナルヲ以テ其
 ノ交尾ノ以前ニ於テ蕃殖用ノ牝牡馬ヲ精ク擇出シ尤モ其膂力敏
 捷忍耐等子孫ニ遺傳スルカ故ニ注意スヘシ今其ノ牝馬ニ望ムハ
 体格不具ニ付云フトキハ羊頭ノ如キ頭首太キ頸突出シタル胸壓
 扁シタル肋骨牝牛ノ如キ腹其外眼病狂癩病關節病足ノ開延閉足
 等ノアルヲ用ハヘカラス体格中等以上全備ノモノヲ擇ムヘシ尤
 モ牝馬ハ一回交接シテ胎産スルト云フ能ハス故ニ八九日ヲ經テ
 再ヒ牡馬ニ托シ試ムヘシ若シ牡馬ヲ蹴リ交接ヲ肯セサレハ胎ニ

タルモノト知ルヘシ通常交尾ノ期ハ三四月ニ發シタル牝期
 ニ行フヲ良トス交尾終レハ牝馬ヲ徐カニ牽キ歩キ牡馬ハ葉ヲ以
 テ体ヲ摩擦シ布ヲ以テ背ヲ蔽ヘ徐ニ牽キ歸ルナリ良キ牝馬
 ハ子ヲ發育シ良キ乳ヲ出スナリ臍胎中ハ折々輕キ業ニ就カシム
 ルヲ良トス蕃殖ノ用ハ牝馬四年以上十四年以下牡馬ハ五年以上
 十五年以下トス然レモ尚能ク交尾ニ供スルモノアリ牡馬ハ牝馬
 ヨリモ性質ヲ子孫ニ遺傳スルモノナレハ能ク擇ムヘシ故ニ体格
 短少ナルヨリ寧ロ温順長大ニシテ力強ク忍耐共ニ強キヲ用ヒ而
 テ毎年四十乃至五十ノ牝ニ交接セシムルナリ

第二十八章 臍難シタル牝馬ハ總テノ管理ニ注意シ水濕打撃勞驅

セシムヘカラス輕キ犁及ヒ馬糞ヲ牽カシメ其他容易ナル耕作ニ
 任用スヘシ難産或ハ墮胎ノモノハ多クハ臍疔後ノ管理ニ依ルモ
 ノトス故ニ食物ハ善良ナル乾草大麥或ハ燕麥等ノ引割及ヒ其ノ
 糲ヲ挫シテ交ヲ與フ夏ハ良青草ヲ與フルモ良シ都テ辛味ノ食物
 ハ與フヘカラス又食物ヲ穢カニ易ルハ宜シカラス又下痢ヲ發ス
 ヘキモノモ宜シカラス過食セシムヘカラス恐怖驚愕スル如キモ
 良カラス厩ハ常ニ清潔乾燥セシメ光線及ヒ大氣ノ流通ヲ欠クヘ
 カラス又間隙ヨリノ尖風ヲ防クヘシ而シテ馬ハ孕テ十一箇月ニ
 テ分娩ス然レトモ飼養ニ由テ十日余モ後ルハアアリ尤モ其月ノ
 重ナルニ從フテ勞役ヲ減スヘシ分娩ノ徵候切迫スレハ動作常ヨ

リ變リ呼吸乘迫シテ運動ヲ嫌ヒ臍部長大トナリテ破裂セントス
 ルカ如ク乳房大キクナリテ搾レハ液ヲ分泌ス食欲ハ常ヨリ減シ
 又増スアアリ臍粘膜ハ紅色トナル陰部ハ膨大ニシテ春期發動ノ
 時ニ同シ産道ハ緊張ノカラナシ陰口ハ少シク開テ白色又ハ赤色
 ノ粘液ヲ洩ス而シテ兒馬体内ニアル時ハ母ヨリ營養ヲ得ルト雖
 モ分娩ニ當テハ胎兒自ラ生活ヲ得サルヘカラス故ニ此時胎衣破
 裂シテ直ク大氣ヲ呼吸ス又胎兒産道ニ出テカル前ニ於テ臍帶壓
 迫ヲ受ルトキハ窒息シテ死スルコトアリ又分娩容易ニ過テ胎衣
 破裂セス被著リ儘産スルコトアリ然ル時ハ速ニ之ヲ破テ大氣ヲ
 直接セシムヘシ臍帶ハ自然切レルモノナレモ若シ切レサル時ハ

腹ヨリ二三寸隔テ糸ニテ結ビ刀ニテ切放ヌナリ胎兒母體ヲ離ル
 ・ヤ母馬ハ汚物ヲ悉ク舐テ支体ヲ全スルモノナリ若シ之ヲ嫌フ
 一アヲハ食塩ヲ少シカクレハ舐ルモノナリ又兒馬ハ産ルハヤ直
 ニ乳房ヲ探リ附クモノナレトモ若シ然ラサルトキハ助シテ哺乳
 セシムヘシ

第二十九章 馬ノ年齢ヲ鑑定スルニハ通常齒ヲ見テ察シ知ル故ニ
 伯樂ハ巧ニ其齒ヲ持ヘテ老馬ヲ壯馬ニ見セ幼馬ヲ壯馬ニ偽セ持
 トテ農家等ニ賣込ミ之レカ爲ニ往々後悔スル一アリ元來馬ハ上
 顎下顎各前齒ハ六枚ニテ與齒ハ上下共二十四枚アリ壯馬ニハ前
 齒ト與齒ト間タニ牙齒アリ牝馬ニハナシ生レテ二年半ニテ前齒

中央上下四枚落テ新ニ生ヌ三年半ニテ其次二位スル上下四枚交
 換シ四年半ニテ残り交換ヌ又與齒モ前齒ノ交換スル間二代ルモ
 ノナリ而シテ壯馬ニハ四年半乃至五年ニテ牙ヲ生ヌ都テ乳齒ハ
 小メ不潔白色ニテ齒尖ノ面ニ溝筋ナシ跡ニ生シタル齒ニハ溝筋
 アリ故ニ伯樂ハ幼馬ノ齒ニ溝ヲ造リ壯馬ニ見セ老馬ノ齒ヲ鑑ニ
 テヲロシテ人ヲ欺ク然レモ期節至レハ舊齒皆交ル又五年以後ハ
 前齒ニアル黒色ノ斑痕ヲ見テ知ルヘシ六年ニ至レハ草齧齒七年
 ニハ中央ノ齒八年ニハ角齒皆其齒豆ヲ消滅スルヲ觀察スヘシ
 第三十章 今馬ヲ求ムルニ注意ノ要點ヲ概言セハ口ハ運動中多ク
 開カサルモノ若シ開ケハ口ヨリ粘液分泌過度ノ爲ニ惡シ上下唇

ハ固硬ニシテ薄ク鼻孔大ナルヲ要ス眼ハ凹ヨリハ凸ノ方ヲ良ト
 ス併シ眼球ヲ出テタルハ宜シカラズ是レ多ク近眼ナリ耳ハ小形
 ニテ直立間近キヲ良トス頰ハ皮膚薄ク能ク筋密接スルモノ咽喉
 ハ按シテ滯障物ナク大形ナルヲ良トス頤門ハ小腦ヲ貯蓄スル所
 ナレハ成ル丈出タル方ヲ良トス頤ハ左右ニ薄ク餘リ肥大ナラサ
 ルモノトス鬣ハ光澤ヲ帯ヒテ薄ク細毛ナルモノトス氣管ノ縁チ
 腫脹或ハ疣等ノ跡ナキヲ擇ムハシ肩胛ハ筋肉充分ニ發育シ
 固ク外皮ニ筋見レタルモノ肩端ハ少シ前ニ出タルモノ肘ハ突出
 シタルモノ前膝ハ大形ナルモノ管骨部ハ接觸シテ壅滯其他障礙
 物ナキモノ腱ハ肥大ナラサルモノ固ク肉着手觸シテ障害物ナク管

部ノ間速キモノ球狀部ハ按摩シ軟弱アルモノ多シ遺傳ナレハア
 シ、使役ノ過度ヨリナルモノハ害ナシ繫繩部ハ按摩シテ滯障物
 ナク蹄ハ底面深ク圓形ニテ固キモノ背ハ凹形ニシテ筋肉固ク發
 育シ兩テ長ク且ツ水平ナルモノハ歩行強キモノナリ腰ハ凸形ナ
 ク臀角ハ腰ヨリ稍高ク尻ハ筋肉能ク發育シ圓ク直線下垂セサル
 モノ尻端ハ突ノ方良トス(臀股部ノ運動左右スルガ故ニ疲勞速カナリ)尾ハ向フニ出タル
 モ脇ハ廣大ニテ且深キモ腹ハ發育良ク從腹セサルモノヲ良トス
 第三十一章 仔馬ノ養育法ハ分娩後母馬ニハ滋養アル食物即燕麥
 大燕等ノ挽割及ヒ良キ乾草ニ水ヲ加ヘテ漸々量ヲ増シテ與フヘ
 シ穢カニ食物ヲ變更スヘカラス産後十日餘リモ經レハ溫暖ナル

牧場ニ母馬ト共ニ遊牧セシムヘシ又一二ヶ月モ經レハ仔馬ニハ
 成丈ケ乳汁ニ近キ食物即チ小麦糠燕麥大麥ノ挽割挫切セル紅首
 菅亞麻仁或ハ胡蘿蔔等ノ如キヲ混和シ煮テ食ニ慣シムヘシ尤モ
 仔馬モ幼キ時ハ親切ニ我子ヲ育ルト同クスヘシ若シ手荒キ取扱
 ラシテ發達ヲ誤ル時ハ成長後人ニ近接スルコトヲ嫌ヒ又人ニ恐ル
 甚タ御シ難キ所ノ醜馬トナルノミナラス不具ノ惡馬トナリタル
 爲ニ人ニ嫌ハル、ニ至ルヲ以テ注意スヘシ而テ仔馬五六ヶ月ヲ
 經レハ母馬ト分離セシム併シ此ノ分離ハ漸ヲ以テスヘシ仔馬ハ
 毎日二回刷掃ニテ皮膚ヲ掃除シ最初ハ良キ食物麥類ノ挽割一斤
 良キ乾草四五斤ニ適宜ニ食塩ヲ加ヘテ與ヘ成長スルニ從フテ量

ヲ増スヘシ駒ハ晴天ナレハ積雪ノ外何時モ午前十時頃ヨリ屋外
 運動セシムヘシ而シテ最初一年ハ厩内ニ廣キ槽ヲ設ケテ自由ニ
 運動セシム二年ニ至レハ麥類粉ヲ減シ他ノモノ及ヒ乾草ヲ多量
 ニ與ヘテ成長セシムヘシ

第三十二章 駒ノ訓練法駒ノ軀軀ハ常ニ清淨ナラシムヘシ又時々
 足ヲ持上ケテ將來蹄鐵ヲ裝スルニ協ハシムル爲ニ金槌等ニ輕ク
 蹄底ヲ打ツヘシ駒ノ幼弱ナル間ハ信實ニ愛シテ管理シ必ス駒ヲ
 忿怒セシムルコト勿レ而テ二年ニ至レハ牝牡分離スヘシ又手綱羈
 絆鞅鞍等ヲ折々裝スルコトニ慣シムヘシ又夫ヨリ乘馬ナレハ折々
 ハ業釋數ノ人形ヲ乘セ慣ル、ニ隨テ其レニ漸々重キ分銅ヲ附ス

ヘシ耕馬或ハ車馬ハ脆弱^{ヨクヤ}キ業繩ニテ權ヲ付テ牽カシメ之モ慣ル
 ヲニ隨テ漸次重クヌ又此等ハ駒ト中良キ子供ニテ足ル兩シテ四
 年ニ至レハ簡易ナル農業ニ用エ此時分ハ燕麥等ノ穀粉日々三四
 斤モ與フヘシ五年ニ至レハ齒ハ全ク生ヒ交リ此時馬ハ成長ノ期
 ニ達シタルハ夫々ノ用ニ使役スヘシ又三年位ニテ蕃殖用ノ外ハ
 割術ヲ施スヘシ之レハ燕練ナル專門ノ人ニ依頼シテ冬日行フヘ
 シ

第三十三章 馬ノ飼料ハ其年齡體質氣候勤務ニ依テ異ナルナリ即
 幼馬ハ老馬ヨリモ多ク勞働烈キモノハ其易キモノヨリモ多ク氣
 候温暖ノ時ハ寒キ時ヨリモ多シ又勞役後直チニ飲食ナサシムヘ

カラス三十分斗ヲ經テ與フヘシ殊ニ冷水ヤトハ宜シカラス役ス
 ルニモ三十分後ニ業ニ就カシムヘシ尤モ幼馬ハ軀體ヲ造構スル
 カ爲ニ滋養アル食物ヲ多量ニ與フヘシ老馬ハ只筋肉ノ磨滅ヲ補
 フ爲ニ少ク過食スルモ害ナシ温暖ノ時分ハ消化烈キカ故ニ稍多
 量ニ與フルモ良シ故ニ食物ニ供スル品類ヲ記スルニ穀類ニハ燕
 麥、大麥、玉蜀黍、稗、^(燕麥粉) 豆、^(燕麥粉) 粉、大豆、粟、糠、油糟、等ナリ根
 類ニハ屑甘藷、馬鈴薯、大根、胡蘿蔔、燕麥、草類ニハ青草、乾草、
^(豆科禾本科ノ草類) 燕麥稈、稻稿、大麥、稻、大豆葉、甘蔗葉、黍類ノ莖
^(車前草菜類) 葉其他食塩或ハ味噌等ハ適宜ニ與フヘシ而テ通常一日一頭ニ給
 スル飼料ヲ概當セハ(甲)乾草一貫二百目燕麥概割四升刻と稿五

百目食塩三勺(乙)乾草一貫目大麥挽割五升糠麥稗三百目食塩三
 夕(丙)乾草一貫目刻ミ稿二貫目米糠四升食塩三夕(丁)青草ノミ
 ナレハ十貫目乃至十五貫目ナリ其食物ハ朝夕二回ハ飼料桶ニ入
 テ與ヘ乾草ハ晝等獨架ニ入テ與フ又水ヲ與フルナリ以上ハ只概
 略ニテ飼養者ハ前ニ出タル食物種類ヲ適宜ニ參酌配合シテ與フ
 ヘシ又大体ハ動物体量ニ乾燥食物ナレハ百分五生食物ナレハ十
 分一位ノ圖リニテ與ヘテ可ナリ

第三十四章 牧夫ハ朝早ク起キテ厩ノ戸及窓孔ヲ開キ新キ大氣ト
 交代セシメ兩テ馬ヲ屋外ニ引出シ適宜ニ水ヲ飲マシ後テ離レサ
 ル様繋キ置キ藤箒ニテ厩内ヲ奇麗ニ掃除シ糞等悉ク取出シ床板

ヲ乾シ布葉ヲ汚レタルハ糞小屋ニ運ヒ餘ハ戶外ニ乾シ夕方ニハ
 鮮キ葉ニ交テ厩ニ布クナリ兩テ馬ヲ牽キ入テ葉或ハ木綿ヲ切レ
 ニテ擦シ後テ毛刷^{ブラシ}ニテ擦テ兩テ鬣ヲ木櫛ニテ梳リ飼料ヲ與ヘ三
 十分斗ヲ經テ葉ニ就ク午食ハ農場ニ居テ食スルアリ或ハ厩ニ入
 テ食セシムルアリ午後一時ヨリ又業ニ就カシム通常一日ノ勞役
 ハ八時或ハ九時トス業終ラハ淺キ川又ハ馬池ニ入テ膝ヨリ下ヲ
 能ク洗ヒ葉ヲ手束ニテ濕氣ナキ様フキ夕方ニ至レハ布或ハ葉ニ
 テ馬体ヲ擦シ又毛櫛ニテ擦シ毛間ニ塵埃等ヲナキ様ナシ鬣ヲ梳
 リ晚食ヲ與フルナリ又馬ノ健康ヲ保タン爲ニ蹄鐵ヲ着ルノ巧拙
 ニ關係アルモノナリ故ニ蹄鐵ヲ打ヒ當テハ内外大小ヲ全フシ四

凸ナク蹄ノ能ク附着スルヲ肝要ナリ

第三十五章 厩ノ構造ハ高燥ニテ東南ニ面シ高サ一丈乃至一丈二尺トシ而テ馬ノ大小ニ依リ其入ル、圍モ異ナラサルヲ得サレバ大底一室ノ長サ九尺巾六尺トシ牝馬ニ在テハ哺乳馬ノ爲ニ廣キヲ要ス然レバ之レハ常ニナキモノナレバ若シ之レアル時ハ二室ノ隔リ板ヲ外ワシ一室トナス時ハ充分ナリ而テ馬ノ數ニ依テ建築ノ長サハ適宜ニナスト雖モ巾ハ三間ヨリ少カラヌ而シテ中央ニハ丈夫ナル柱ヲ六尺毎ニ建テ室ト室トノ間ハ一寸ノ松板ヲ以テ圍ヒ其高サ六尺トス床ハ乾燥ノ爲ニ下ニ小石ヲ布キ其上ニ厚一寸五六分ノ板ヲ張り稍前ヲ高ク傾斜シ低キ所ニ尿等ヲ流ス處

ノ埋植ヲ通シ柱ニハ繫ク處ノ環ヲ打付キ置キ向フノ一隅ニハ芻架ヲ設クヘシ其余ハ皆土間ニテ通路ニ便ニス又馬具其他一切ノ道具ハ馬ノ体ニ障ラサル處ニ常ニ位置ヲ變セス穀房乾草室ハ此外ニアルモノトス又大氣流通ノ爲ニ窓ヲ附スルハ實ニ必用ナリ其他光線ヲ引テ厩ヲ明クスルハ是又必用ト知ルヘシ

第三十六章 馬ノ病ハ數多アリト雖モ之ヲ農家ニ治療スルニ非ス若シ發病アル時ハ必ス世譽アル獸醫ニ依頼スヘシ併シ外部ヨリ見テ其發シタル病症ヲ察スルハ必用ナリ又外部ノ取扱ヲナスハ必用ナリ故ニ今其狀況ヲ記ス時ハ○眼ノ焮衝ニ罹リタルモノハ眼瞼少シ腫レ發熱ス而テ屢々閉テ淚ヲ流洩ス眼球赤キヲ以テ知

ルヘシ之レハ衝突打撃鞭笞塵埃氣ヲ如キ外部ノ刺衝ニ由ル○肺
 焮衝ハ屢々馬ニ發スル病ニテ經過甚ク速カナリ此病ノ徵候ハ呼
 吸促進シテ困難ヲ覺ヘ激動スル鼻孔張縮シ呼出氣ハ熱シ咬數シ
 テ平卧セス此病ノ起リハ冷水ヲ飲シ俄カニ体ヲ冷ス等ヨリ米ル
 此病危險ナルヲ以テ早ク獸醫ニ依頼スヘシ○下痢ハ生食物ノ過
 食ノ爲歟多ク寒冒ノ爲ニ發スコノ取扱ハ乾草及微温湯ヲ與ヘ身
 体ヲ毛布等ニテ温ク蔽フヘシ○頸焮衝ハ喉頭ノ腫物ニシテ總身
 ニ熱ヲ發シ痛ヲ覺ヘ之レカ爲ニ呼吸困難ニシテ食物ヲ嚥下シ難
 ク見ヘテ此經過速カナルヲ以テ早ク治療スヘシ○腦焮衝モ經過
 早キカ故ニ治療ヲ早クスヘシ其容体ハ動作總カナラヌ大熱發シ

惶怖ノ狀アリ身後ヲ顧ミ口中熱シ呼吸促進前ノミ出ントシ頭腦
 ヲ壁ニ壓シ狂癲疲勞シテ發汗ス此ノ起リハ炎暑ノ候勞働ニ過ル
 歟滋養ノ食物ヲ過食スル歟頭部傷ム歟ニ由ル○蹄焮衝ハ毎度起
 ル病ナリ之ニ罹リタルモノハ蹄底ニ熱ヲ増シ痛ヲ覺ヘ跛行スニ
 脚共起ル時ハ足ヲ前ニ出シテ卧ス總身發熱ス之ノ起リハ堅路ヲ
 馳驅スル歟蹄鐵ヲ着ルノ拙キニ由ル○腸痛ハ尤モ經過早キ危險
 ノ病ナリ其狀ハ突然動搖ヲ始メ後脚ヲ腹ノ下ニ入レ頻リニ身後
 ヲ顧ミ多クハ平伏ス脚ヲ縮メ輾轉反側ス又立チ腹脹レ呼吸促進
 糞尿共ニ秘塞ス此起リハ多クハ冷水ヲ飲ミ又ハ感冒ノ爲歟其他
 毛斯ヲ生スヘキ食物ヲ多食スルヨリ起ルノ多シ早ク獸醫ニ依頼

スヘシ其他病多シト雖モ必ス早ク何病モ獸醫ニ依頼スルヲ良ト
ス

羊ノ飼養法ヲ論ス

第三十七章 羊ハ種類多シト雖モ飼養ノ目的ハ大概毛肉皮脂肪ヲ
需ムルニ收ス之ヲ飼畜スルニハ高燥ナル處ニ於テ牧場及ヒ屋畜
舎等ヲ設ケサル可カラステニ澱粉砂糖(アルコール)製造スル處
ニハ肥滿セシメ販賣スルニハ利益多シ又羊ノ年限ハ長キハ十五
年短キハ九年ナリ而シテ羊ノ年齢ハ前齒ヲ以テ知ル一ヲ得ル羊
ハ生レナカラ或ハ生レテ替クスルト下顎ニハ枚ノ乳齒生ス此齒
一年或ハ一年半ニテ前二枚生ヒ變ル此ヲ一歳羊ト云フ又一年半
或ハ二年半ニテ其左右二枚生ヒ變ル之レヲ二齒羊ト云フ二年半
或ハ三年羊ニテ生變ル之レヲ四齒羊ト云フ又之レヲ時羊トモ云

ア何トナレハ始メテ牡羊ニ交接セシムルニ至ルカ故ニナリ三年半或ハ四年半ニ生變ルヲ六齒羊ト云フ四年半或ハ五年半ニテ生變ルモノヲ全齒羊ト云フ此年月ヲ全ク經過シタル後ハ老羊ト呼フナリ

第三十八章 綿羊ハ其毛ノ性質ニ依リ大凡ツ二種ニ區別ス一ハ粗毛種ニテ重ニ肉ヲ需ム毛ハ粗糲ノ織物トシニハ精毛種ニテ毛ヲ需ム肉ハ尤モ前ノ者ニ劣ルト雖モ毛ハ緻密ニシテ美麗ナリ貴重ノ織物トナス粗毛種羊ノ形大凡大中小アリ小種ハ僅カニ肉ハ三十斤位ナリ然レモ之ヲ曠原ニ放牧シ雜草ヲ食ハシムルモ能ク肥満シ肉佳美ナリ毛ハ灰色或ハ黒色ノモノアリテ毛種ヲ織ルニ供

ス中種ハ獨逸種ニテハ肉量四十斤或ハ八十斤毛ノ量ハ三四斤ヲ通常トス大種ハ種類多シ英國種ハ大キクシテ毛長ク真直アリ卷縮アリ色ハ白光澤アリ毛ノ量ハ五斤アリ八斤至テ肥満シ易シ屠量ハ百斤乃至二百斤獨逸種ハ剪毛五斤乃至七斤ニテ屠量ハ八十斤乃至百二十斤ニ肥満シ易ク又乳ヲ搾ル出スヲ得ル精毛種ハ(メリノー)ト稱ス大概体格中等ヲ常トス佛國(ラムボイレット)種ハ体量百四五十斤ヲ通常トス(メリノー)ノ牡ハ曲ハタル大角ヲ備ヘ牝ハ短少ナル角ナリ又無キモアリ此種ノ毛ハ細密卷縮シテ垢夥ク而テ晴雨寒熱ノ變ニ感シ易ク故ニ注意スヘシ

第四十章 牧羊ノ業ニ利益ヲ得ンニハ毎年餘分ヲ賣却スヘシ其販

クニ當テ自分持地ニ適スル種ヲ存シテ余ハ皆ナ拂フヘシ其種類
ハ養テ利益少キモノヲ擇ムヘシ之ヲ鑑別スルニハ常ニ弱ク發育
スル事能ハサルモノ分岐ニ因難ナルモノ子羊ヲ愛セサル牝羊臘
雖シ難キ乳房不完全ナル等ハ皆廢除スヘシ粗毛種ニ於テハ老タ
ルモノヨリ除クヘシ精毛種ハ假令老タルモ乳ヲ以テ子羊ヲ養育
シ得ルマテ飼養スヘシ粗毛羊ハ六年以上飼養スル一ナシ四齒乃
至六齒ノ代ル際ニ費ルヲ通常トス

第四十一章 綿羊ノ蕃殖ハ毛ノ分量并ニ性質ヲ改良シ大キク肥滿
セシメ年々賣拂且ヲ斃死シタル欠乏ヲ補フ爲ナリ羊ヲ交接セシ
ムルハ產テ二年半ヲ經サレハ行フヘカラス若シ急テ一年半位ニ

テ交接セシムルモノアレトモ子羊ハ軟弱トナリ却テ不經濟ナリ
若シコノ場合アルトキハ牡羊ニ接セシムル牝羊ハ三十頭ヨリ多
クスヘカラス此時分ハ充分滋養分アル草等ヲ給スヘシ都テ交尾
ハ七八月行フモノアリ之レハ冬期ニ産レテ夏青草アルトキ放牧
スル時ハ發育早キカ故ナリ又五六月分岐スル様ニ行フモノアリ
之レハ冬屋畜ヲ厭フテ良キ牧草アル時ニ産セシムルモアリ何レ
モ雌胎シテ平均ノ日數百五十日ニテ分岐スルモノナリ而テ一月
ニ分岐スルモノハ八月ニ交接セシメ五月ニ産タル牝羊ニハ一二
月ニ交接セシムルナリ通常体格毛質等ニ適應シタル牡羊一頭ニ
ハ七八十頭ノ牝羊ニ接セシムルモノナリ若シ形狀不完全ナル歟

或ハ遺傳病等アルモノハ決シテ接スヘカラス交尾ノ期ニハ二三頭ノ試檢壯ヲ用エ群羊中ニ放ツ時ハ其情慾ヲ發シタル牝羊ヲ探シ出シ之ト接セントス其牝ヲ取出シ他ノ蕃殖壯ニ托スヘシ一回交接終ラハ頭部ニ赤色ノ印ヲ付テ再ヒ群中ニ放ツナリ羊ノ牝期アル時間ハ通例二十四時間或ハ三十六時間ナリ一回經過スレハ十二日乃至十六日目ニ再ヒ催フスモノナリ一日ニ強壯ナル牝羊ハ七八回交接スルモノナリ

第四十二章 臙雌及分娩ノ時ノ注意ハ都テ臙雌シタル牝羊ヲ忿怒恐怖毆擲等ナスヘカラス又腹部壓迫及ヒ溝川ヲ飛越セル等此等ハ凡テ流産月不足産ノ原因トナルナリ其他寒氣濕氣ヲ注意シ不

斷舎内ヲ清潔ニシ良キ飲水ヲ用ユヘシ又臙雌シタル羊ニハ飼料ヲ常ヨリ多ク與フヘシ分娩最早近キニアル時ハ陰部膨脹シテ粘液ヲ流シ乳房モ膨脹シテ乳汁ヲ分泌ス分娩ニ際スレハ擧止總カナラス頻リニ定卧ス尋常ノ産ナレハ先ツ水胞ノ一部ヲ出シ最早前足ヲ出ス水胞破裂スレハ鼻頭ヲ出ス頭ハ必ス前足ノ上ニアリ而テ漸次体軀出ルモノナリ此ノ如ク産ル、モノハ毫モ補助ヲ要セス之ヲ被是スルハ却テ安産ヲ妨クナリ然レモ半日余モ煩悶苦痛スル様ノ難産アルハ子羊ノ位置多クハ不規則ニテ先ニ頭ヲ出シ又ハ後脚ヲ出スカ故ナリ此場合ニハ熟練ナルモノヲ雇フテ補助ヲ請フヘシ又胎囊ヲ被リタル儘産ル、モノアラハ速カニ之ヲ

破テ窒息ヲ防クヘシ其子羊ハ母羊ヲシテ充分ニ誣拭セシムヘシ
 初産ノ牝羊ハ哺乳スルヲ嫌フモノアリ此ノ如キハ一日ニ五六回
 モ子羊ヲ其乳房ニ付テ吸ハシムヘシ若シ子羊斃死スルモノアル
 時ハ他ノ母ヲ失フタル子歟又二子ノ一ヲ之ニ付テ養育セシム
 ヘシ分娩後最初ニ出ル乳汁ハ必ス子羊ニ之ヲ飲シムヘシ是レ胎
 内ニ於テ腸ニ滯リタル排泄物ヲ下瀾セシムルカ故ナリ子羊ニハ
 隙間風ノ寒氣等ヲ防キ温ク舎ヲナシ置クナリ

第四十三章 子羊成長スルニ從フテ飼料ヲ増スヘシ又母羊ニハ乳
 汁ヲ餘計ニ出サシムル爲ニ分娩後十日余ヲ經レハ特ニ良キ乾草
 苜蓿ノ如キヲ與フヘシ其他油餅及麥類ノ挽割ヲ混シタル滋養多

キ飲料ヲモ與フヘシ羊産テ二三時間ヲ經レハ飼料ヲ食シ水ヲ飲
 ミ習フモノナリ又日ニ二三時間宛軟カナル乾草アル列ノ欄内ニ
 放ツヘシ而テ成育強壯ナルニ從フテ列ノ欄ニ於テ母羊ト分離ニ
 馴レシムル爲ニ正午及ヒ夜間ノミ母ニ付テ哺乳セシム大概生レ
 テ十五六週間ニテ分離シ其後良キ牧草燕麥粉等ヲ和ヘ與フルヲ
 良トス其分離ノ前ニハ乾草一斤分離ノ後ニハ一斤半給スヘシ又
 日ニ二回新鮮ノ水ヲ與フヘシ分離シタル後ハ良キ牧場ニ送ル歟
 或ハ屋内ニテ善良ノ乾草若クハ零陵香紅苜蓿ノ如キ青草ヲ與フ
 ヘシ此分量ハ殆ント乾草ニ五倍スヘシ分離シタル牝壯子羊ハ混
 同ナシ置クヘカラス壯羊ハ交接ノ情ヲ發スル一早キノ害アルカ

故ナリ牡羊ハ生レテ七八週間ヲ經レハ蕃殖用ノ外ハ割羊トナス
可シ

第四十四章 羊ヲ屋畜スルニハ夏日乾草若クハ綠草ヲ以テ養フヲ
常トス此法ハ放牧ニ比シテ手數ヲ要ス綿羊一日一頭ニ與フヘキ
綠草ハ紅苜蓿或ハ零陵香ヲ十三斤葉一斤余ナリ冬ナレハ乾草及
ヒ葉稈ヲ等分ニ交セタルモノヲ三斤乃至四斤ヲ與フ一歳羊ナレ
ハ二斤半ヲ用スルナリ若乳ヲ牝羊ナレハ乾草一斤ヲ増スヘシ飼
草ニハ必ス糞及泥土等ノ附着シタルモノヲ與フヘカラス水腫及
肺病ヲ起ス原因トナルヲアレハナリ若シ乾草ナキトキハ稈ニ馬
鈴薯蕪薯ヲ交セテ與フルヲアリ穀牧ヲ與フルニハ粉末トシテ與

或ハ少食鹽ハ毎日三奴位一頭ニ給スヘシ羊ヲ肥滿セシメテ賣却
スルニハ三四年ヲ經タル割羊蕃殖ニ不用ノ綿羊等ニテ之ヲ春舍
内ニ於テ馬鈴薯蕪薯菜ノ如キ根類及晚耐糲等ヲ葉稈等ノ切斷シタ
ルモノニ混シ用ユヘシ
第四十五章 綿羊ヲ管理スルニ付牧者犬羊舎ヲ擇ムヘシ牧者ハ牧
羊ニ緊要ナル智識ト經驗アリテ牧畜ニ諸害ヲ防クニ注意シ實道
ニシテ群羊ヲ愛護スルモノヲ要ス犬ハ群羊ヲ監視スルモノニテ
能ク牧者ノ指揮ニ隨ヒ忍耐強クシテ看護怠ラス一羊モ耕地ニ入
ラズ前後左右ニ奔走シテ散亂セシメス綿羊ニ迫ルモ咬ミツク
ナク必ス入畜ニ咬ミ付様ノ性アルモノハ用ユヘカラス羊舎ノ位

置ハ高燥ニシテ新鮮ナル大氣及ヒ光線ノ流通ノ宜キ處ニテ高サ
 八丈概一丈余ノ建築ニテ六尺四方ニ一頭ノ割合ニ造ルヘシ兩テ
 鶏架ノ中ハ一尺余ニテ一頭ニ付長サハ一尺二三寸ナルヲ適宜ノ
 場所ニ並ヘ舍ノ天井ハ竹ヲ編ミ上ニ葎ヲ藉キ又其上ニ乾草ヲ當
 ル時ハ腐敗スル等ヲ慮ナシ併シ羊ノ背上ニ塵埃ノ落チサル様注
 意スヘシ又冬日ハ糞直堆積スルヲ以テ之ヲ折々取り出シテ堆糞
 ヲ製スヘシ兩テ羊ニハ冬日ハ温ク暑炎ニハ冷カナル様ニ注意ス
 ヘシ常ニ天氣温和ナル日ニハ都テ窓ヲ開テ新シキ大氣ヲ流シ羊
 ノ健康ヲ助クヘシ此羊ノ最早分娩ノ頃ニ至レハ間隙ヨリ入ル尖
 風ヲ防クヘシ又牡羊ノ居ル舍ハ列ニ二間或ハ三間四方ニテ周圍

窓板ヲ張リテ良シ又適宜ノ病室モ設置ヲ良トス

第四十六章 綿羊ノ毛ヲ洗フニ剪截前ニ於テスルアリ之ヲ毛皮洗
 滌ト云ヒ又毛ヲ剪截シタル後ニ洗フヲ剪毛洗滌ト云フナリ近頃
 後ノモノ流行セリ先ノ業ヲ行フニ五月下旬六月初頃水温攝氏驗
 温器十七八度位ノ水ニ羊ヲ入レテ濕フシ直チニ高燥ナル牧場ニ
 放チ置キ六七時間ヲ經テ再ヒ水中ニ入レテ毛間ニ滲ミ入タル垢
 脂肪糞直等ヲ能ク洗滌スルナリ之ヲ洗フニ三人掛ニテ一人ハ洗
 フ部分ニ水ヲ灌キ一人ハ頻ニ洗ヒ一人ハ洗ヒ残りヲ見テ能ク洗
 フナリ此場所ハ三溝ニ三ツノ池ヲ設ケ清水ヲ注テ洗ヒ毛ノ乾キ
 タル時剪スヘシ剪毛洗滌ハ毛ヲ剪シタル後ニ之ヲ微温湯ニ石鹼

ヲ溶カシ之ニ洗フテ乾上ケ錯セサル様ニナスヘシ都テ毛ヲ剪ス
 ルニ紛亂セシムヘカラス紛亂シタル毛ハ櫛下道ナリ剪毛ノ時綿
 羊ノ皮膚ニ傷付ルノ勿レ之ニ注意スル時ハ手練ナルモノヲ雇ヒ
 半頭剪毛料ハ三四錢位ナリ一頭ヨリ得ル所ノ毛ノ量ハ種類ニ
 ヲリ二斤ヨリ四五斤ナリ
 第四十七章 羊ニ都テ病ハ發シタル後ニ治療スルヨリハ寧ロ未發
 ニ豫防スルニ若カサルナリ故ニ尤モ注意ヲ要スル病氣ハ仔羊ノ
 麻痺、下痢成羊ニテハ蹄腐、黃疸、旋轉病、疥癬、鼓脹病等ナリ之
 ヲ豫防スルニ仔羊ニハ過不及ナク良キ飼料ヲ與ヒ慣レシムヘシ
 寒冷ノ風ハ特ニ嫌ヲナリ冬季ノ飼料ヨリ夏季ノ牧草ニ移ル際ハ

勉テ漸ヲ以テスヘシ子羊ノ飼料ハ俄ニ母乳ト變更スヘカラス都
 テ綿羊ハ濕潤ノ牧場餘リ肥沃ノ牧場并ニ雨水ノ爲ニ未タ乾カサ
 ル牧場ニハ放マヘカラス又朝牧場へ放ツ前ニ乾草ヲ與テ後放ツ
 ヘシ暑熱甚キ日ニハ驅逐スヘカラス他ヨリ來ル羊ハ數日ノ後ニ
 我群羊ト共ニスヘシ之レ傳染病等ノアル徵候ヲ見ルカ爲ナリ都
 テ病發シタル上ハ世評アル獸醫ニ依頼セサルヘカラス

第四十八章 豚ハ往古ヨリアリテ今ハ開明國ハ云フ迄モナク未開ノ國ト雖モ飼育シテ食セサル所ナシ併シ今ニ至ルマテニハ何レノ國モ盛衰アリ本邦ニハ今ヨリ一千八百年前大膳職内ノ農家ニ令シ豚ヲ飼ハシメタルニ次第ニ佛教盛ナルヨリ養老五年諸國ニ令シ殺生ヲ禁シタル爲ニ諸國ノ鶏豚ハ悉ク山野ニ放テシト又西洋ニテモ古ク紀元千七百年前頃埃及神祇官或ル法律ニ豚ヲ食スルモノハ神罰ヲ蒙ルト此事次第ニ希臘羅馬ニ傳蕃シ豚ノ種モ殆ト盡ントセシコトアリ又此時ニ當テ學者社會ニ豚ハ人生ニ益アリ健康ヲ保スルモノナリトテ説定リテヨリ又需用盛トナレ

リ此時佛國ノ前(イール)ト稱ヘシ時他國ノ衰退ヲ顧ミス蓋蕃殖盛大ヲ極メタル時恰モ他國ノ豚ノ排底トナリタル爲ニ塩肉等ヲ伊太利希臘羅馬等へ輸出シタルコト尤モ夥シ之レガ爲ニ(イール)ハ尤モ盛大トナリ其後各國共ニ盛ントナリ且一般人民ノ食用動物トハナレリ

第四十九章 家豚ノ種類ハ數多アリト雖モ今世間ニ多ク飼フ所ノ

數ヲ記スヘシ佛國種(形狀純白ニシテ毛密生シ大ク且剛シ此種ハ脂肪肉著キク性質温順ニシテ數百頭能ク一牧者ニ從フテ歩行スコレ製造ニ能ク適ス)(ノルマン)(佛國ニ全シ)(クワイヨン)ス(毛白胸長毛短ク密生シ尾長ク垂)(ローレン)(佛國種)(ベルゴロッド)(毛長ク密生シ黒色ナリレニ右(アルマン)種ニ配レテヨ)(ベルク)(軀体等佛國リ今肩白胸黒レ耳垂レ肉上品ナリ首ハ至テ胸ニ近シ)

ト雖肉ノマリヨ(貴重種ナリ蕃殖成長スルヲ共ニ早シモノ生スル少クシ極美麗ナリ)ヨロク(稍強壯ナラヌ故スルニ適セス屋畜スヘシ英國ニ尤モ之ヲ貴重セリ胸短クシテ圓ク腹部ハ殆ント地ニ接ス又脚モ短ク肉柔ニテ美味ナリ肉中脂肪多ク含メリ)其他種類多シ宜ク擇ミテ飼フヘシ

第五十章 豚ノ性質ハ自然清潔ヲ好ムモノナリ然ルニ之カ軀軀ノ

醜キト夏季温暖ナル時水中或ハ泥中ニ輾轉スルモ糞中ニ卧スルヲ嫌フ又寒ヲ厭ヒ温ヲ好ムカ故ニ温帶動物ト云フヘシ而テ濕地ヲ嫌フ故ニ清潔ナル管理ヲセサレハ充分蕃殖スルヲ得ス又豚ハ植物ノ子實菜根蟲類ヲ好テ食ス豚ハ乾燥ナル食物ヨリハ多液質ノ物ヲ好ム又他ノ家畜ヨリモ飼料ニ比シテ尤モ多ク脂肪及肉ヲ生スルモノナリ豚ハ生テ四年マテハ成長シ二十年斗ハ生活スル

トヲ得ル豚ハ生テ通俗ニ七八週間ヲ(ニコ)トイヒ後四ヶ月ヲ中(ニコ)又後四ヶ月ヲ大(ニコ)其後ハ豚ト云フナリ

第五十一章 蕃殖ニ供スヘキモノハ血統良キ希望スル處ノ性質ヲ具ヘ即温順ニシテ成長速カニ脂肪増加シ此豚ニ於テハ肝ヲ生ムト多キモノニシテ乳房十二ヨリ少カラサルモノヲ良トス牡豚モ肝ヲ多ク産ミタルモノヨリ擇ビ出ヌヘシ尤モ蕃殖用ノモノハ強壯ナルモノヲ良トス産テ能ク管理シタルモノハ八九ヶ月ニテ交尾セシムルト得ル牡豚ハ大概三四年ヨリ長ク用ユヘカラス古キモノハ人或ハ他ノ動物ニ傷ツクルトアリ牡豚ハ種トナサトルモノハ生テ六十日斗ニテ乳ヲ放シ後四五十日ノ間ニ畢ルヲ切り

除クハシ北豚ハ七八年位ハ蕃殖ニ用ユルコトヲ得ル交尾セシムル期ハ毎年二回三月十月ニ行フヘシ豚ハ雌胎シテ百二十日ニテ分娩ス併シ四五日ハ前後違フアリ豚ノ北期ハ生殖器膨脹シ食欲減少ス頻リニホヘ他ノ豚ノ背ニノリカハラントスルヲ見分ルナリ又牡一頭ニハ三四十頭ヲ配シテ可ナリ北豚ハ常ニ餘リ肥満セシムヘカラス毎日適宜ノ運動ナサシメ滋養ノ食物ヲ與ヘ分娩ノ期節ニ至レハ軟カナル藁ヲ卧床ヲ布キ産兒ヲ壓殺セザル様注意スヘシ室ハ高燥ニテ少クモ六尺ニ九尺位トス而テ生テ一ヶ月ヲ經ハニ貫五百目ニ發育スルモノヲ上等トシ一貫五百目位ノモノハ下等トスルナリ

第五十二章

豚ヲ飼育スルニハ自己ノ希望スル種類ヲ撰ハサルヘ

カラス全シ食物ノ量ニテ脂肪ノ著クニ多少アルカ故ナリ又臘乾製造ニ適當ノモノアリ生肉ニ善惡アリ又種類ニモ大小アリ豚ハ貪食動物ノ一種ナルカ故ニ都會近傍ノ如キ廢物澤山アル所ニハ飼テ益アリト雖モ其管理ハ懇到ナラサルヘカラス尤モ善良ノ肉ヲ得ンニハ善良ノ食物ヲ與フヘシ豚ハ製肉ノ器械ト俗ニ云フモ下直ノ食物ヲ以テ貴重ノ脂肪ヲ多量ニ生スレハナリ又早ク成長セシメンニハ豚舎ヲ清潔ニシテ冬ハ温暖ナラシメ布藁等折々布キ替又夏ハ折々水浴セシメ軀軀ヲ冷スヘシ而テ常ニ安淨セシメテ擊動等ハナスヘカラス

第五十三章 豚ノ食物類ヲ記サンニ料理屋ノ廢物魚野菜ノ屑器物
 洗汁屑薯類燒酎粕南瓜西瓜ノ屑麸粕、索麵粕、米糠、油糟、醬油糟、
 草類ニハ(アカサ)苜蓿豌豆莖葛葉(ギヤリクサ)其他ノ雜草及甘
 藷ノ蔓ナリ又不用ノ果物モ良シ豚ニハ充分食物ヲ喰盡スマテ與
 フヘシ又食塩ハ他ノ動物程ニハ用セサルモ豚ハ他ノ動物ト異ニ
 シテ尤モ早ク成長スルカ故ニ尤モ多量ノ食物ヲ要スルナリ故ニ
 若シ食物ヲ惜ンテ少キ時ハ利益少シ食器ハ不斷清淨ニナシ置ク
 ヘシ都テ根塊菜類麸粕等ハ煮テ泥シ冷テ與フルヲ良トス又平味
 食即南蠻山葵生姜芥子ノ如キハ良シカラステニ雖胎シタル豚ニ
 ハ害アリ

第五十四章 豚舎ニハ單舎ト複舎トアリ單舎ハ東南ニ面シ圈ヲ一
 列トシ複舎ハ二列以上ニ建築スヘシ高サハ通常ハ尺兩テ其ハ尺
 ノ上ハ豚ノ食物即乾草等揚ケ置ク様構造スヘシ舎ノ間取ハ種豚
 ハ六尺ニ九尺乃至八尺ニ九尺トス屠殺用ノモノハ六尺四方ニ二
 頭ヲ入レ床板ハ一寸以上ノ板ニ張リ稍斜ニシ尿ヲ流去リ之ヲ集
 ルニ樋ヲ埋メ一處ニ溜テ取去ルヘシ圈ノ間ハ高サ四尺出入スル
 口ハ巾二尺二寸二尺五寸トシ堅固ナル引戸又ハ落戸トス

第五十五章 豚舎ニ浴フテ必ス遊歩場ヲ要スルナリ此所ハ周圍ハ
 高サ四五尺ノ籬ヲ設ケ内ニ適宜ノ水浴スル水溜アラサルヘカラ
 ス又樹ヲ植テ庇蔭ヲ設クヘシ然レモ樹ノ根ニハ石等ヲ置テ掘取

ルヲ防クヘシ又一方ニハ塵芥青草ノ都テ廢物置ク處ヲ設ケ適宜ニ食ハシムヘシ

第五十六章 豚ヲ舎ニ置テ肥滿セシムルニハ馬鈴薯蕪薯等ヲ切断シ煮テ與フレハ佳シ又燒酎粕澱粉粕等ハ能ク肥滿セシム既ニ肥滿終ラントスル頃ニハ飼料中へ玉蜀黍ノ粉豌豆、蠶豆、大麥、裸麥、等ヲ挽割リ混和シテ與ヘル時ハ著シク効アリ都テ穀菽ヲ與ヘテ肥滿セシメタル肉ハ上品ノ脂肪ヲ生スルモノト知ルヘシ

第五十七章 屠殺法ハ充分肥滿シタルモノニテ此豚ハ生テ十ヶ月乃至十五ヶ月ニテ体量ハ通常二十五貫目乃至三十貫目ハ屠殺ノ期節トス其屠ル法ハ麻繩ヲ以テ首ヲ一卷スル時ハ胸頸締リ此時

脊ノ背ニテ兩眼ノ間稍高キ處ヲ強ク打ツ時ハ絶氣シテ倒ル直様首ノ大動脈即胸ノ氣管共ニ切断スルトキハ血液迸出シ未タ死ニ至ラサル間ニ逆サマニ鈎リ充分ニ出血セシム此時既ニ攝氏八十九度位ノ湯ヲ沸シ置キテ大桶ニ張り己ニ出血終ラハ豚ヲ此ノ桶ノ中へ入レテ十五六分時間浸シ置キ之ヲ盤上ニ引上テ入用ノ毛ヲ採リ且ツ銳利ナル庖刀ヲ以テ皮膚ヲ剝リ擦ルキハ奇麗ニナル之ヲ腹ノ中央即乳ノ間胸ヨリ肛門ノ處マテ皮及膜ヲ断切り終ラハ氣管ヲ取り出シ之ニ聯リシ臟腑ヲ悉ク取り出シ肛門ハクリヌキ大小腸ト共ニ出ス時ハ其氣スルーナシ兩テ首ヲ放シ尾ヲ切り若シ腹ノ中ニ血液アル時ハ清水ニ洗ヒ去リ後足蹄ノ所骨ト筋ノ間

草菜類多量ニ與フヘシ欄内ニハ木灰砂等ヲ入ルヲキ游泳セシ
 父テ体ニ生スル小蟲等ヲ防クヘシ其外欄内ニ適宜ノ處ニ竹木等
 ノ庇蔭ナカルヘカラス之レハ炎暑等ノ時ニ於テ鳥ノ健康上必用
 ナリ
 第五十九章 家鷄ヲ蕃殖スルニ同族異族ノ二種法アリ同族蕃殖ハ
 種類ノ血統ヲ永續セシムル爲ニ行ヒ異族蕃殖ハ卵ヲ需メ及鳥ノ
 健全ヲ得ル爲ニ行フナリ世間雜種交接即チ各種混同雜居ノ間ニ
 生シタル卵ヲ蕃殖セントナスハ實ニ家禽ヲ衰退ヲ來スモノナリ
 卜豫知スヘキナリ固ヨリ家禽ノ種類ニハ形狀性質大小肉ノ佳美
 アリ卵ヲ多ク産スルアリ又暖地ヲ好ミ寒地ニ耐ス或ハ鬪爭ニ強

キ此等ノ種類多クアレハ何レノ種ニセヨ自己ノ好ミヲ維持スル
 ニハ同族蕃殖ヲ行フヘシ卵ヲ多ク産セシニハ雜雌ニ若クハナ
 シ而テ此鳥ハ卵ヲ多ク産スルヲ好ミナラス健全ニシテ病少ナシ且
 傳染病ノ如キハ同族蕃殖種ニ比シテ少キモノナリ而テ蕃殖スル
 期節ハ二月下旬ヨリ四月中ヲ良トス五六月之ニ次ク其他ノ月ニ
 於テモ注意ヲ要スル時ハ蕃殖スルヨリ得ル其蕃殖スル所ノ卵ヲ
 産シムルニハ雌雄ノ配合ヲ良クシ大概何レノ種ニテモ狹隘ノ欄
 ナレハ雄一羽ニ雌十羽以下ヲ配シ雌ノ少キハ不經濟ナリ又卵ヲ
 産ミ始ルヤ初産七八粒後大モノヲ蕃殖用トスヘシ又産ミ終ル頃
 ノ卵モ良シカナスト知ルヘシ而テ其蕃殖種ノ雌雄ハ其種類適應

ニ穴ヲ明ケ鉄釣ニテ釣リ置クヘシ肉ノ間ニ滲ミアル血ハ明日マ
テニ悉ク垂レ去ルモノナリ又肺腑ヲ蔽テ脂ハ網脂ト稱シ食スヘ
シ小腸ハ内ノ汚物ヲ扱去リテ腸結ヲ製スルニ用ユ余ハ悉ク切捌
キテ用ニ供ス而テ肉ヲ食スルニハ屠殺後二十四時間ヲ經サレハ
食スヘカラス其ノ采タ筋肉死セサル爲ニ食スルモ剛ク味ト惡シ

鶏ノ飼養法ヲ論ス

第五十八章 家禽ノ飼育ハ牧畜農ノ一科ニシテ各種農業ニ於テモ
之ヲ附属シ飼養スル時ハ經濟上有益ナル事業ナリ併シ乍ラ此事
業ヲ行フニ當テ尤モ注意ヲ要スルモノハ種類ト管理ナリ其種類
ニ於テハ卵ヲ需ルト肉ヲ需ムルモノヲ擇ミ又好事家ハ闘鶏ヲ好
ムモノアリ何レニモセヨ其目的ヲ立テ養フヘシ又管理方ニ依テ
大ニ損益アルモノナリ故ニ飼養舎ハ乾燥ニシテ冬季温暖ナル所
ヲ擇ムヘシ舎ニハ相當スル鳥數ヲ入レ大氣ノ流通ヲ能クシ掃除
怠ルヘカラス極テ清潔トスヘシ食餌ハ毎日一定ノ時刻ニ與ヘ又
清水ヲ與フルハ肝要ニテ健康上欠クヘカラサルモノナリ又青

草菜類多量ニ與フヘシ欄内ニハ水灰砂等ヲ入レヲキ游泳セシ
 父テ体ニ生ヌル小蟲等ヲ防クヘシ其外欄内ニ適宜ノ處ニ竹木等
 ノ庇蔭ナカルヘカラス之レハ炎暑等ノ時ニ於テ鳥ノ健康上必用
 ナリ

第五十九章 家鷄ヲ蕃殖スルニ同族異族ノ二種法アリ同族蕃殖ハ
 種類ノ血統ヲ永續セシムル爲ニ行ヒ異族蕃殖ハ卵ヲ需メ及鳥ノ
 健全ヲ得ル爲ニ行フナリ世間雜種交播即チ各種混同雜居ノ間ニ
 生シタル卵ヲ蕃殖セントナスハ實ニ家禽ノ衰退ヲ来スモノナリ
 十豫知スヘキナリ固ヨリ家禽ノ種類ニハ形狀性質大小肉ノ佳美
 アリ卵ヲ多ク産スルアリ又暖地ヲ好ミ寒地ニ耐ス或ハ鬪爭ニ強

キ此等ノ種類多クアレハ何レノ種ニセヨ自己ノ好ミヲ維持スル
 ニハ同族蕃殖ヲ行フヘシ卵ヲ多ク産センニハ雜雌鷄ニ若クハナ
 シ而テ此鳥ハ卵ヲ多ク産スルノ爲メナラス健全ニシテ病少ナシ且
 傳染病ノ如キハ同族蕃殖種ニ比シテ少キモノナリ而テ蕃殖スル
 期節ハ二月下旬ヨリ四月中ヲ良トス五六月之ニ次ク其他ノ月ニ
 於テモ注意ヲ要スル時ハ蕃殖スルコトヲ得ル其蕃殖スル所ノ卵ヲ
 産シムルニハ雌雄ノ配合ヲ良クシ大概何レノ種ニテモ狹隘ノ欄
 ナラハ雄一羽ニ雌十羽以下ヲ配シ雌ノ少キハ不經濟ナリ又卵ヲ
 産ミ始ルヤ初産七八粒後大モノヲ蕃殖用トスヘシ又産ミ終ル頃
 ノ卵モ良シカラスト知ルヘシ而テ其蕃殖種ノ雌雄ハ其種類適應

ノモノヲ用ユヘシ鶏冠并脚ノ長短ニ烏長シタルモノヲ用ユヘカ
ラス若シ己ヲ得サル雌過大ナレハ雌短小雌ノ脚過長ナレハ雄ノ
脚短キヲ用ユルカ如キニ注意スヘシ孵化用ノ卵ハ雌鶏ノ二三年
雄鶏ノ二三年ノモノヲ良トスルナリ

第六十章 卵ヲ孵化セシムルニ天然ト人爲トノ二法アリ天然ノ孵
化法ハ安全ナレモ稍不經濟ナリ何トナレハ雌鶏卵ヲ抱キ始テ雛
子成育マテノ日數ハ卵ヲ産セサレハナリ然レモ簡易ニシテ吾人
ノ行ヒ易キカ故ニ今之ヲ示ス其孵化ニ熟練セル三四年ヲ經タル
雌鶏ニシテ脚短ク形中鶏ヲ良トス之ニ與フル所ノ卵ノ數ハ十個
乃至十二個ヲ當然ナリトス而テ此卵ハ成可ク三週間ヨリ越ヘサ

ルモノヲ良トス併シ乍ラ時節ニ依テモ増減スヘシ例ハ二月十個
ナレハ五六月ニ於テハ十二個ニテ良シ又卵ノ大小ニ依テモ考ヘ
サルヘカラス則大ノ十個ハ小ノ十二個ニ當ルトアリ而テ雌鶏ノ
卵ノ上ニ坐シ始ムルヤ二十一日ニテ孵化脱卵スルモノナリ然レ
モ前後二日位ハ延或ハ縮ルトアリ故ニ雌鶏多ク澤山ヲ蕃殖ヲ好
ムモノハ初メ僅カニ三ノ抱鳥アルモ數日見合置キ數多キニ及テ
全日全時ニ抱卵セシムルハ育雛者ノ注意ナリ孵化スルト孵化セ
サル即俗ニ草卵ト云フヲ見ルニ熟練家ハ三四日ニテ見分ルナリ
然レモ七八日ニ至レハ誰ニテモ見分ルトヲ得ル其法ハ蠟燭又ハ
(ランプ)ノ火ニテスカシ見ルトキハ前面暗黒ナルハ良シ以前ノ

如ク透明ナルハ草卵ナリ之ヲ取出テ食スヘシコノ時鑑別シタル
卵ハ雌鶏ニ前數ヲ與ヘ若シ不足スレハ新ニ抱卵セシムルヲ經濟
ナリトス

第六十一章 鶏雛ハ脱殻スルヤ直ニ飼ニ付クモノニ非ス二十四時
間位ハ母鶏ノ腹下ニ棲息ス此時母鶏未タ脱殻セサル卵ヲ抱キ居
ル爲ニ誤テ壓死セシムルコトアリ故ニ出テタル雛子ヲ集メ其内ノ
母鶏一羽ニ十二三宛ヲ養育セシメ其鳥ノ卵ハ他ノ不足シアル鳥
ニ分配スレハ安全ナリ是ヨリ烏鶯猫鼬等ノ害ヲ受サル爲ニ一二
週間ハ圓キ目荒キ直徑三尺余ノ籠ニ伏セ温暖ナル日ニハ屋外ニ
出シ寒キ風或ハ雨日ニ屋内ニ置クヘシ漸々成長スルニ順テ居場

ヲ廣ク圍フヲ良トス大凡六十日斗ヲ經レハ各一所ニ集メノ圍仕切
ヲ拂ヒ一層大キク圍ヒテ放テ母鶏ハ再ヒ卵ヲ産ニ從事セシムヘ
シ最初ヨリ雛子ニ給スル所ノ食餌ハ大麥ノ挽割、粉米、煮タル馬
鈴薯、甘藷煮タル魚類、干鰯ハ味ニ良シ其他各種蟲類草類各種大
根菜葉ノ類又米糠モ良トス而テ雛子ニハ數日發生ノ差アル者ヲ
同居スヘカラス若シ同居スルルハ前生ハ後生ヲ制シ終ニ衰弱斃
死スルモノ多シ又食餌ノ交換ハ急ニ行フヘカラス漸々行フヘシ
第六十二章 卵ヲ孵化セシムルニ人爲ヲ以テスルコトアリ元來卵ノ
孵化スルハ一定ノ溫度ニ依テ一定時日ニ生スルモノナレハ之ヲ
知り得タル以上ハ只勉強ト注意トニ依テ利益アルモノナリ其溫

度ハ正確ナル華氏驗温器最初九十五六度ヨリ始メ終ニ百三四度
 マテ昇降セシムルトキハ其卵ハ九十七八度ノ温ヲ受テ大抵二十
 一日目ニ孵ルモノナリ而テ一日一回宛内外ノ卵ヲ交換轉回スル
 ナリ此時間ハ大概二十分時間ナリ之レ通常母鶏ノ毎日一回水ヲ
 飲ミ且ツ餌スル爲ニ埽ヨリ下テ卵ヲ放冷セシムルモ害ナキヲ証
 スルニ足ル故ニ此等ノ理ヲ了解スルニ於テハ各種ノ卵器アル
 モ只其便不便温度ノ平均ヲ巧ミニスルノミ今其種類ヲ擧レハ埃
 及人ハ大數ノ卵ヲ爐中ニ孵スニト巧ミナリ(ルツマ)人ハ沸蒸
 中ノ薪キ肥糞ヲ以テ包ミタル桶ノ中ニ於テ孵ス今佛國ニ多ク之
 ヲ行フ(カンテロ)氏ハ雌鶏ノ抱温ニ習テ卵ノ上ヨリ温度ヲ與テ

効アリト(チエリン)氏ノ孵器ハ櫃ノ中ニ温湯ヲ入レ其内ニ浮箱
 ヲ入ル之ニ砂ヲ入レテ上ニ卵ヲ並列ス而テ(ランプ)ヲ以テ湯ノ
 温ヲ保テ常ニ浮箱ノ温度百五度ト百十二度トナス皆錫ヲ以テ構
 造ス其他澤山アレバ皆品ノ構造異ナリテ何レモ温湯ヲ用ユ(ツ
 ヲルドレイ)氏ノ孵器ハ蒸氣ヲ以テ孵ス支那人ハ蒸籠ノ下ニ炭
 火ヲ設ケ其上ニ陶器ノ鉢様ノモノヲ置キ其上ニ籠ニ蒸ヲ入テ卵
 ヲ並べ其上ニ軟カナル薄キ蒲團ヲ被ヘ之ニ蒸蓋ヲ置クナリ之ニ
 用ユル炭ハ六七分位ノ細末トナシ蒸灰ヲ澤山入テ此内ニ火ヲ移
 シ其灰蔽ヲニ依テ温度ヲ定メ或ハ上下スルトヲ得ル孵リタル雛
 ハ温キ室内ニ適宜ノ箱ヲ設テ其内ニ蒸ヲ布キ軟カナル厚キ蒲團

ヲ曲テ雛ノ高サ余ノ空所ヲ設ケ置クトキハ夜中或ハ寒キトキハ
此内ニ入り食餌等ハ土間ニ於テ適當ニ與フレハ能ク人ニ慣レ實
ニ愛ラシキ且成長スル早キモノナリ

第六十三章 家鶏ヲ飼育スル飼料ハ骨筋肉脂肪ヲ造成セシメン爲
ニ與フルモノナレハ是故ヲ斗リ用ユル一肝要ナリ故ニ米糠、玉
蜀黍、燕麥、大麥、黍、穀、粉等ハ骨筋肉ヲ造ル効アリ煮タル馬鈴
薯、甘藷其他脂肪質ヲ與フレハ自ラ脂肪ヲ造ル又雌鶏ニハ蕎麥
ヲ與フレハ早ク卵ヲ産ス麻ノ實ハ産卵ニ効アルノミナラス健康
ヲ保シ殊ニ羽變リノ時ハ最良キ飼料ナリ亞麻仁ヲ與フレハ羽毛
ヲ美麗ニスルモノナリ其他ノ飼料ニハ鉛糟、粟麩粉、篩糟、酒糟、

穀糟、屑、米、粟、黍、類蘆粟ノ實意苡仁各種燕シタル果物ナリ都
テ粉末モノヲ與フルモノハ湯ヲ以テ混合シ精塊ル位ニナシテ與フ
ヘシ又毎日綠味ヲ與フル一必用ナリ此等ノ種類ハ各種大根ノ葉
菘菜ノ類白首菘、燕麥草、零陵香、葱類其他ノ雜草ナリ又昆蟲ヲ
食スルキハ他ノ飼料ヲ省キ且ツ鳥ノ健康ヲ保スルナリ故ニ塵芥
等ヲ適宜ニ堆積シ之ヲ作ルヲ良トス若シ此等ノ欠缺アルキハ冬
中ノ如キハ廢ルヘキ獸鳥肉類魚類ノ端屑等ヲ魚店又ハ料理店等
ニ需テ與フヘシ此等ハ皆煮テ與レハ健康ノ爲ニ著シキ効アルモ
ノナリ又欄内ニハ適宜ニ石灰、牡蠣、蛤、蛎ノ貝等ヲ少シ燒テ打
碎キ與フレハ良シ其他田螺生ノ儘碎テ與レハ特ニ良シ都テ廢物

ヲ給スルニハ地上ニ散布シ與フヘシ之レハ其食スル間ニ砂等ト
共ニ食スルヤハ大ニ胃ノ腑ノ消化ヲ助クルカ故ナリ

第六十四章 家鶏ヲ肥滿セシメテ販カンニハ溫暖ナル鶏舎ニテ二
間ニ四間位ノ室ニ三十羽ヲ容レ大氣ノ流通宜キモ光線ノ直射セ
ス夜ル泊リ木ハ余リ高カラスニ尺余ヲ良トス食物ハ大麥及玉蜀
黍ノ挽割殘飯屑米煮タル馬鈴薯甘藷豚牛ノ製油糟煮タル魚類ヲ
與フ其他青草、菜類、清淨ナル飲用水モ適宜ニ與フヘシ都テ煮タ
ル食物ハ稍微温ノキニ與フルヲ良トス而テ毎日四回斗リ食ヲ給
シ掃除怠ルヘカラス又一回宛余リ廣カラサル欄内ニ遊歩セシム
ルトキハ大底三週間余ニテ肥滿スルモノナリ

第六十五章 家鶏ノ種類ハ數多クシテ皆記スル能ハサレトモ今世
間ニ流行スル種類ノ數種ヲ記サントス而テ本邦從來ノ家鶏ハ多
分混同雜種ニシテ何種ノ名稱ヲ附スルニ苦ムヲ以テ外國種ヲ示
スヘシ(アラマ)冠ハ胡桃足毛多シニ種アリ暗色ノモノト淡色ノ
モノトアリ何レモ成長早ク体格大キク能ク成長セハ三貫目余ニ
至ル且肉佳美ナリ安南種ハ強壯ニテ能ク卵ヲ産ス飼養ノ配意少
キノミナラヌ肉多シ故ニ肉卵共ニ需ルヲ良トス上海種ハ雄ハ單
辨冠ニテ足毛アリ白色灰色淡黄色アリ肉モ良シ且ツ卵モ良シ又
(マレー)種ハ丈々大クシテ二尺七八寸雄ハ胡桃冠ニテ足毛ナシ
一休中ニ色種々アレモ多ク紅黃胸部ハ褐色脚黄色ニテ美麗ナリ

聞鶏用ナリ(ハンバーク)種ハ金色爛斑銀色爛斑ノ二種アリ冠ハ
 一枚ニ背ニ長ク足毛ナシ此鳥ハ能ク産卵シ且美麗ナルノミナラ
 ス強壯ニテ何風土ニテモ適スルカ故ニ皆貴重セリ(ボウランド)
 種ハ毛冠ヲ紺ヒ白色ニ銀色ノ斑點ヲ有シ併シ色ハ一様ナラズ体
 量ハ六七百目ナレモ卵ヲ産スルノ尤モ多シ殆ント間断ナシ且ツ
 強壯ナルヲ以テ蕃殖スヘキ種類ナリ(レゴルン)種ハ素ト伊太利
 ノ(リコルン)ノ産ニテ單冠背ニ高ク延ヒ白色ノモノヲ貴重ス黒
 色或ハ種々ノ色アリ白キハ尤モ卵ヲ多ク産ス都テ此種ハ強壯ニ
 テ能ク寒地ニ耐ヘ靜謐順良ノ質アリ足ハ黄色ニテ雛子ノ養育容
 易ニシテ發育速カナリ尤モ貴重セリ(ボルドン、グレイ)種ハ英

倫ノ(ボルドン)近傍ニ多ク飼養シ次第ニ大陸ニ蕃殖シタルモノ
 ナリ此ハ脚淡藍色ニテ甚タ短シ頸羽白キモ他ハ黒白斑ノモノ多
 シ体ハ僅ニ四五百目ナリ此鳥ノ他ニ異ナルハ雌ノ趾ハ一寸余ナ
 レ共雄ハ甚タ短シ而テ春二月ヨリ卵ヲ産ミ始テ歳末マテ断ヘス
 併シ卵小ナレモ數多キヲ以テ價フニ足ル此鳥ハ巢ニ上リ雛ヲ綁
 化スルナキヲ以テ此蕃殖ハ他ノ鳥ニ依頼スヘシ(スバニ)種ニ二
 種アリ黒色種ハ他黒色中ノ良種ナリ白色種アリ何レモ卵大キク
 冠ハ一葉朱色光輝アリ雌雄共ニ脛短キモ体ハ肥滿セヌ肉卵共ニ
 貴重セリ(ロックス)ハ羽色ニ鹿子或ハ黒色ナルアリ体量ハ八九
 百目ノモノナリ此鳥ハ卵ヲ需ムルニ必要ナリ(ワーダン)佛國種

ニテ体量四五百目ナリ毛冠アリ黒或ハ白ノ斑文アルモノ多シ肉ハ佳美ニテ体ニ比シテ大キナル卵ヲ多ク産ス良種ナリ交趾種ハ淡黄色アリ黒色アリ体量ハ八九百目アリ卵ヲ能ク産ス肉モ佳ナリ

第六十六章 家禽舎ハ東南ニ面シ西北ヲ塞クナリ而テ乾燥ノ地ニ

テ大氣流通ノ宜キ所ニ設クヘシ舎ハ土間ニシテ三ツニ區別ス一ハ遊歩場ニシテ食槽水槽ヲ置キニハ鳥ノ棲息架ヲ設クヘシ三ハ卵ヲ産ム室トス高サハ八尺乃至一丈立トス屋根ハ板葺ニテ良シ而テ空氣抜ノ窓ヲ附スヘシ人ノ出入スル口ハ巾三尺丈ケ五尺余トシ鳥ノ遊歩場へ出ル口ハ巾一尺五寸高サ二尺トス



都テ開閉スル戸ハ堅固トナスヘシ又上下ノ窓ハ鍍鐵ノ金網ヲ張リ置クヘシ舎ノ周圍土臺等ハ切石ヲ密着セシメ小動物ノ害ヲ防クヘシ屋裏ハ六分板ヲ釘ニテ堅ク止置キ遊歩場ニハ鳥ノ砂浴スル爲ト一方ニ深一尺余巾適當ニ細砂木灰ノ類ヲ入置クヘシ第二室ハ地上ヨリ二尺並六寸高サニ泊リ木ヲ間二尺四五寸ニテ三線ヲ架スルナリ三室ハ棚ヲ設ケ産鳥ハ暗キヲ好ムト雖モ適宜ノ窓ヲ附シ精明クスヘシ大凡百羽ノ舎ニハ巾二間半長六間トシ第一室ハ巾九尺二三間半ニ室ハ六尺二三間半三室ハ九尺ニ二間半西方此建坪ヲ數半五坪ナリ

第六十七章 鶏園ハ大凡百羽ニ付並及後附與スル時ハ實ニ安全ナ

リニ反法ニテモ可ナリ此周圍ハ高サ六尺ノ細竹ニテ籬ヲスル歟
 又籬網ヲ以テ張回ヌモ良シ何レニモセヨ他人ノ地ニ鳥ノ往カズ
 他ヨリモ有害動物ノ浸入ヲ防クヘシ舎ハ西北ノ端ニ南面シ園ノ
 内ニハ竹木等ノ日蔭アラハ夏炎熱ノ時ハ此内ニ息テ大ニ鳥ノ健
 全ヲ保ツ又園ノ一方ニハ塵芥等ヲ溜置キ小蟲ヲ持テ鳥ヲ悅ハス
 又一方ニハ菜類ヲ作テ與フルコトアリ又一方ニハ石灰貝殼等ヲ置
 クナリ

養蠶ヲ論ス

第六十八章 蠶ヲ養フ一ハ本邦農業中重要ノ一科ナリ而テ之レカ
 生糸ハ海外輸出物産中ノ主額ヲ占メ又内國ノ需用モ尤モ廣クシ
 テ且ツ貴重セリ故ニ農家ハ良桑ヲ植テ蠶ヲ飼ヒ良繭ヲ得ルコト勉
 メサルヘカラス

第六十九章 蠶ニ春蠶夏蠶秋蠶等ノ種類アリト雖モ通例人ノ多ク
 飼育スル種類ハ春蠶ニテ之ニモ赤引、青引、今昔、復昔、鬼質、非
 目蠶、小石丸等ノ名アリテ何レモ繭白ナリ葉ニモ大小アリ又青
 白トテ青黄色ノ種アリ金蠶トテ金色ノモノアリ夏蠶ハ毎年二回
 孵化シ秋蠶ハ蠶紙ヲ冷洲ニ蓄ヘ發生ヲ延期スルモノナリ又一種

四化蠶ト云フ種ガリテ毎年四回孵化飼育スルヲ得ルト雖モ此等ハ品位良シカラズ蠶ヲ専ラ飼ハントスルモノ春蠶ヲ飼フニ若クサルナリ

第七十章、蠶ヲ飼フニハ之ニ給スル良桑ヲ所有セサルハカラス都テ稚蠶ノ間ハ柔軟ナル桑葉ヲ與ヘ生長ノ蠶ニハ稍剛キモノヲ與フルトナ知ルヘキナリ故ニ春蠶ノ一二齡マテハ早生桑ニテ市兵衛、柳田、四五八、節曲、等ヲ與ヘ三四齡ハ中生桑ニテ金子、小牧、青木、藤光、紋龍、魯桑等ニテ五齡ニハ晚生桑ニテ十文字、龜返、高助、小畑、細井、丹波木、等ヲ用テ良シ其他桑ノ種類多シト雖モ之ニ優リタル良桑アラサルナリ

第七十一章、蠶ヲ養フニ温暖育清涼育ノ二種アリ又折衷育トテ温暖清涼ヲ斟酌シテ飼フモノ流行セリ之レ温暖育ハ人爲ヲ以テ華氏温度器八十度余ノ温室内ニ育ル爲ニ時日少クシテ上簇スト雖モ熟練者ニ非レハ往々不作スルヲアリ清涼育ハ天然ノ氣候ヲ以テ養フカ故ニ時日長ク費スカ爲ニ又不經濟ナリ尤モ蠶ハ温度高キ時ハ益食シ温度下ルトキハ漸ク食減シ華氏六十度以下ノ時ハ殆ント食セサルモノ、如ク故ニ此折衷育ハ彼此其中間ヲ取り平均ノ温度七十三四度斗リトナストキハ安全ナルヲ以テ此法ヲ學ブモノ尤モ多シ

第七十二章、蠶ヲ養フ室ハ東西ニ長ク南北ニ裏面シ建築スルヲ良

トス而テ二階造リニテ空氣抜ノ窓乳アラサル可ラス下室ハ床ヲ
 張リ家族ノ住居シテ可ナリ其ノ間取ハ一室二間半四方ノモノニ
 區別シ上下共ニ同様ニナスヘシ又二階ノ床板ハ一寸ノ板ニテ釘
 ニテ止メス其蠶棚ヲ構造スル所ノ板ハ板外シナル様ナシ置クナ
 リ室ノ陳キ空氣ヲ抜ク爲ニ天井ノ中央ニ五尺四方ヲ明ケ置キ之
 ニ引戸ヲ附シ又四隅ニモ長サ二尺巾一尺余ノ同様ノ窓ヲ設ケ何
 レモ開閉自由ニナスヘシ若シ室内天然ノ溫暖過度ナル時ハ四隅
 ノ窓ヲ開クヘシ而テ此周圍ニ巾六尺ノ縁ヲ附シ東西ハ壁ヲ塗り
 南北ニ兩戸ヲ附シ室ノ周圍ハ障子トシ蠶棚ヲ構ヘル部分ハ壁ト
 シテ良シ其下室ノ中央ニハ三尺三寸五寸位ノ爐ヲ設ケ室内ヘ

溫度ヲ給ス蠶室ノ屋根ハ草葺ヲ以テ良トスレトモ止ムヲ得サレ
 ハ板瓦ニ葺クモ通氣抜アラハ差支ユルコトナシ

第七十三章

桑葉ノ貯ヘ場ハ西南ヲ背シタル陰所ニシテ適宜ナル

室ヲ設クヘシ此構造法ハ一定ナシト雖モ周圍厚ク壁ヲ塗り窓ヲ
 附シ室内ノ地ハ粘土ヲ以テ固メ入口ハ板戸ニテ稍空氣ノ入ル位
 ヲ良トス而テ此室内ニ桑ヲ貯ル時ハ降雨連日ナルモ乾燥ニ過ル
 ノ患ナシ併シ此ニ貯ヘルニハ刈桑ノ儘固ク結束シテ納ムヘカラ
 ス成可ク緩ク枝ノ間隙へ空氣ノ入ル様ニ並列スヘシ又摘ミ桑モ
 厚ク重疊シ置ク時ハ熱ヲ醸スコトアレハ如何ニモ輕鬆ノ畦ヲ持ヘ
 置クヘシ又蠶棚ノ如ク棚ニ並へ置クモ可ナリ而テ漸々先キニ貯

ハシモノヨリ給桑スヘキナリ

第七十四章 蠶ヲ養フニ入用ノ器具ハ棚ノ雁木 原紙一枚ニ付六對長サ八尺ニテ十一階ノ棚ヲ

ナス 棚竹 同四十四本各長サ二間一尺 蠶籠 同百枚巾二尺五寸長サ三尺 蠶進 同之ハ蠶籠ニ入ル

目ノハ 桑切俎 同三尺ニ五尺 桑切庖刀 全二枚長サ九寸巾三寸 桑篩籠 全四個二分五厘目五

寸ハ 給桑堂 全二 踏籠 全一 木鉢 全四個直徑七寸 桑摘籠 全四個大ニ 燭臺 手燭全一羽

箒 全二 箕 全二 吳座 全三 寒暖計 全二 秤 全二本厘貯一 齒カ 全一 小燥殺

器 全一 ニテ此外五階定ヨリ網 全百六十枚一十目 ヲ用ユルトキハ大ニ手數ヲ

省クナリ

第七十五章 蠶ヲ養フ家ニハ疎メ備ヘ置サルヘカラサルモノハ粟

糠粉塵ヲ除キタル物糠ヲ多量ニ貯ヘ置キ蠶下ヲ除キ且ツ分箔等

ニ必用ナリ又蠶ヲ成スニハ蕒菜種穀竹ノ枝豆殼等ヲ以テナスモノアレモ稿ニテナスモノ尤モ多シ此稿ノ蠶ニモ三角稿折稿等アリテ多ク飼フモノ折稿ニ若カサルナリ之レハ冬季間暇ノ時ニ持置クトキハ時ニ當テ効用多シ之ヲ折ルニ簡便ノ具ハ内短三寸外短四寸四方ニ大サ五分長サ三四寸ノ枕ヲ木盤ニ立テタルモノナリ又室内温暖ヲ與フルニハ上等ノ標炭ヲ用ユヘシ若シ質惡クシテ蠶具并ニ煙氣等ハ蠶ニ害アリ石油ハ用ユヘカラス蠟燭菜種油ヲ必ス用ユヘシ

第七十六章 蠶ヲ養フモノ、注意ハ室内へ新鮮ノ空氣ヲ入レ陳キ氣ヲ排除スルコト濕潤ノ桑葉ヲ給スヘカラス故ニ連日雨降ト見

認ルトキハ桑ヲ貯フヘシ濕リタルモノハ必ス乾シテ給スヘシ其
 他鳥糞或ハ土類等ノ汚レタルモノハ給スヘカラス又乾キ過タル
 モ宜シカラス室内ハ何時モ奇麗ニ掃除怠ルヘカラス蠶具ニ葎塩
 氣油氣等ニ汚レタルハ用ユヘカラス葎ノ煙リ腐敗物ノ臭氣ハ殊
 ニ嫌フ又蠶ノ害ヲ防ク爲ニ楯ヲ飼置ハ養蠶家ノ經濟ナリ又南風
 烈ク来ルトキハ其南面ノ戸障子ヲ閉テ蠶下ヲ乾カシ屢々薄ク給
 桑スヘシ都テ桑ヲ取扱フ前ニハ必ス手ヲ洗ヒ清ムルヲ良トスル
 ナリ

第七十七章 蠶ノ病ハ發シタル上ニテ治療ノ効アルモノニ非レハ
 寧ロ未發ニ注意スルニ若クナシ今其病ノ種類ヲ記サンニ起縮

病

恐ルヘキ病ナリ眠リ全ク終リ脱皮スル 細蠶病部ノ爲ニ細ク成長セ 不眠 漸次

初ヨリ眠起セメシテ成長シ 膿 膿ニ至ルナリ 佐々木翁ノ實驗ニヨルト 然レモ終ニハ死ニ至ルナリ

キハ(ペフリン)ト云フ遺傳病ニテ之ヲ防クニハ蠶種ヲ吟味シテ

用ユヘシ節蠶 此病ハ多クハ蠶組ノハ之ヲ防クニ開瀾シタル桑園ノ桑

ヲ與フルトキハ害少ナシ 水氣アル桑ヲ與フルニ原因ス此狀ハ頭部第

漸ク衰弱レ後青キ汁或ハ褐色ノ汁漏出 頭透 頭部透明トナリテ桑 氣候温暖

ナルニ給桑ノ少ナキヨリ生スルナリ(コシヤリ) 支那ニテハ白蠶又ハ

(カルクスノト)ト云フ此病ハ蠶ノ胃囊中ニ一種ノ菌種ヲ生スル 直禮ト云ヒ歐洲ニハ

ニ始マル次第ニ全体ニ蔓延シ外部ニ波及シ白ク脆ク終ニハ斃ル 而テ此起リハ

霖雨及濕熱ノ甚シキニ原因スルモノナレハ極メテ注意スヘシ而

隣家或ハ隣村マテモ傳染波及ス故ニ一度發生セントキハ之レカ
消毒法ヲ行フヘシ其法取扱タル蠶具ヲ發生シタル室内ニ入レテ
戸障子ヲ密閉シ中央ニ火鉢ヲ置キ之ニ硫黃花百目斗全量炭粉ヲ
混合シテ薰蒸スルハ直チニ毛斯ヲ殺シ室内ヲ充滿スルカ故ニ
其儘置ク一ニ二時間斗リニテ窓并ニ戸障子ヲ明ケ放シ大氣ヲ入レ
テ菌毒種ヲ悉ク消滅セシムト云フ

第七十八章 種紙ノ鑑定ハ之ヲ手ニ取リテ熟察スルニ確然ト卵ノ
紙ニ附着シ何トナク光澤ヲ含ミ紫黑色ニシテ清美ナリ且ツ粒大
キクシテ一般ニ白粉ヲ注キタルモノハ如ク實入宜シク手ヲ以テ
紙面ヲ擦スルモ脱落セサルヲ上等トシ又紙面ニ卵ノ附着宜シキ

モ光澤ナク小粒ニシテ少シク赤色ヲ帯ヒ卵ノ附タル疎密アルモ
ノヲ中等トシ又卵ノ附着シタル地ザンリ緊密ク粒脫多ク群ヲアリテ黄
粒ノ多キヲ下等トナスナリ

第七十九章 毎年養蠶ノ準備ハ掃下シ大凡二十日斗リ前ニ於テ蠶
室ヲ奇麗ニ掃除シ蠶具ヲ取調ヘ若シ損傷等アルモノハ修覆ヲ加
ヘ棚ヲ組立テ蠶籠ヲ並列シ而テ蠶室へ爐火シテ室内ヲ温メ濕氣
ヲ去リ而テ種紙ヲ此内ニテ催青チサシムヘシ

第八十章 蠶種ノ催青トハ立春桑葉ノ末夕芽ヲサス頃種紙ヲ匣ヨ
リ取出シテ陽氣アル室ニ懸置キ蠶兒ノ將ニ孵化セントスル頃色
變シテ青ミヲ帯ヒタルトキノ名稱ナリ通常八十八夜ノ前後ニテ

此頃早き桑葉ハ二三寸斗ノ大キサトナ生熟ハトモ年ニヨリ又國
 處ニ由テ暖暖ノ遲速桑葉ノ成長ニモ又遲速アルモノナレハ能ク之
 ヲ見斗ラヒ催青ニ注意スル下肝要ナリ若シ催青シタルモノヲ冷
 室ニ移シ發坐ヲ押エルカ如キハ宜シカラス又人エヲ以テ發生セ
 シタルニ其飼養スル蠶室ヲ奇麗ニ掃除シ戸障子等ノ間隙ヲ於
 空紙ヲ以テ閉シ爐ニ火ヲ入レテ其室ヲ暖タメ大凡華氏五十八
 九度ヨリ始メ漸ク溫度ヲ進メ八十度位ニナストキハ大抵十一二
 日経シハ掃下シニ至ルナリ而テ之ヲ室内ニ懸ケ置クニハ下ヨリ
 四五尺高處ニテ日々ニ回宛位上下變換セザルヘカラス此發生ニ
 群ヲ出來ルハ共リ

第八十一章

種ヲ青ミテ三三百頭モ出ルトキハ之ヲ掃キ捨テ而テ
 種紙ヲ五三尺五寸横三尺半ノ紙ニ包ミ蠶棚ノ上ニ載セ置クト
 キハ大抵翌朝皆御化スルモノナリ最モ此間温暖ノ變異ナキ様ニ
 注意スルハ而シテ出テタルモノハ午前十一時頃ニ其ノ包ニ紙
 ヲ上ハ柔カニ羽簾ニテ掃キ下シ豫テ籍キ紙ヲ釋リ置キ又毛蠶共
 ニ釋ルルキハ即チ蠶量ヲ知ル大抵原紙一枚ニ付四枚二三分位出
 ルモノナク而シテ此紙上へ粟糠ヲ振り掛ケ替メスルトキハ悉ク糠
 ノ上ニ匍匐ト上ルモノナレハ之ヲ軟カニ掃キヨセテ又至テ柔
 カニ混和シ之ヲ三分シ他ノ蠶籠ニ枚ノ上ニ又籍紙ヲ布キ此上へ
 平等ニ(並ニ尺五寸)散布シ籠一枚ニ付刻ニ桑十枚宛三回施シ其翌

日ヨリ八日ニハ初寝ニ至ルマテ七回寤若シ蓋下濕リアルト
 其ハ六回ヲ給ヌハ此間ヲ初齡ト云フ而テ三日目ニハ紙板トテ
 蓋ヲ蓋下ト共ニ集メ粟糠ヲ交セ手ニテ軟カニ混和シ之ヲ籠四枚
 ニ分落ス六日目ニハ三回桑ヲ給ヌル前ニ粟糠ヲ散布シ置キ而テ
 之ヲ一所ニ羽ニテ集メ蓋ヲ軟カニ混シ籠六枚ニ分落ス此マテノ
 給葉ノ度數ハ一様ニテ蓋ノ長スルニ隨ヒ少シ粗ラメニ刻ミ與フ
 ルヲ要ス八日目ニハ大抵眠リヲ催フス者ナレハ大凡一枚ノ籠ニ
 一二頭モ休ミ蓋ノ見ユルトモ休ミ裏トテ蓋下ヲ除ク其手續ハ中
 裏ニ異ナルヲナシ而テ此時ハ籠數ハ枚トナシ是ヨリ桑ヲ薄ク度
 ヲ與ヘ蓋下ヲ堆ラヌ様注意シ桑止ニ至ルマテヲ振り桑或ハ貴桑

トモ云フ己テニ眠リニ付タルモノハ白ク頭部膨レ稍透明トナル
 而テ最初ニ眠リタル起蓋ノ大凡一尺四方ニ四五頭モ見ユルトキ
 桑止メトナスナリ

第八十二章 二齡ノ管理ハ己ニ八日目ニ初眠ノ休ミ裏ヲトレハ大
 抵九日目ニハ眠ニ付クモノナリ通常桑止ヨリ桑着キマテヲ二十
 四五時間トスレモ余リ長キハ宜シカラヌ故ニ七八分斗リ起蓋見
 ユルトキハ中桑トテ五分目位ノ節ニ透シタル刻ミ桑ヲ與フヘシ
 大抵桑止ヨリ十四五時間目ナリ之ヲ所ニ由テ振り桑ト云フ尤モ
 時ノ寒暖ニ由リ遅速アルモノナレハ必ス時間ノミニ泥ムヘカラ
 ス而テ九分余モ起キ揃タルトキハ桑着ヲナス是ヨリ一枚二十枚

宛ヲ給シ回数前ニ同シ大抵中桑ヨリ十時間位ナリ已ニ皆起揃タ
 ルトキハ物糶ヲ蠶ノ見ヘヌ程ニ散布シ其上ヘ三四回給桑ノ後起
 裏トテ羽ニテ寄セ集メテ能ク混シ他ノ籠ニ移シ蠶下ヲ除クナリ
 而テ二日目ニハ中裏トテ蠶下ヲ除ク手續ハ前ニ同シ是ヨリ一二
 日ヲ經バハ二眠ニ掛ルヲ以テ休ミ裏ヲ除キ籠ヲ十六枚トスヘシ
 是ヨリ桑止マテノ手續ハ都テ初眠ニ異ナルナシ

第八十三章 三齡ノ管理ハ初眠ノ定ヨリ四五日ニシテ二眠ニ掛リ
 其桑止中桑桑着起裏ヲ除ク等都テ初眠ノ手續ニ異ナルナシ然
 シニ給桑ハ籠一枚ニ付十五枚宛下チヌ又起揃テ二日目ニ物糶ヲ
 散布シテ中裏ヲ除ク而テ三眠ニ掛ルマテノ日數ハ大抵四五日ナ

リ此マテニ與フル所ノ桑ハ蠶ノ成長スルニ隨ヒ漸ク大キク刻ミ
 與フベシ而テ蠶ノ休ミ裏ヲ除クニ際シ籠數二十四枚トナシ其桑
 止マテノ手續等都テ初眠ノ時ニ異ナルコトナシ

第八十四章 四齡ノ管理ハ三眠起キ中桑桑着起裏等都テ二眠ノ時
 ニ異ナルナシ此時分箔シテ四十八枚トナスヘシ是ヨリ給桑ノ
 回数ヲ減シ日ニ六回一枚ニ付二十五枚宛トナスヘシ而テ桑着ヨ
 リ二日目ニハ中裏ヲ除ク若シ氣候不順ニテ四眠マテノ長キ一ア
 タハ此間ニ中裏ノミニ一回モ蠶下ヲ去ルヘシ而シテ物糶ヲ以テ取
 扱フコトハ前ノ方法ニ異ナルナシ而テ四眠ノ休ミ蠶百頭中ニ
 一二頭モ見ユル時ハ休ミ裏ヲ除キ薄ク桑ヲ幾度ニモ叮嚀ニ與ヘ

大凡一二部起ルヲ見ルトキハ悉ク眠ニ着クモノナリ而テ大概十時間斗リ桑止ヲナスナリ

第八十五章 五齡ノ管理ハ已ニ四眠ノ桑ヲ止メ五六分起レハ中桑ヲ與ヘ八九分ノ處ニ桑着ヲナスナリ此間ノ桑ハ疎ラ目ニ刻ミタルモノヲ與フルナリ悉ク起揃ヘハ起裏ヲ除キ分箔シテ籠ノ數ハ十枚トナシ是ヨリ一晝夜ニ五回ノ給桑ニテ籠一枚ニ五十目宛ヲ給ス又蠶下ハ毎日去リ或ハ濕リアル時ハ日ニ二回モ取去ルヘシ而テ他ノ乾キタル選ト籍替ルヲ良トス又起揃フテ三日位ヨリ切桑ヲ與ヘスシテ枝付ノ桑ヲ三日間給シ七日目ヨリ復刻ミ桑ヲ與フヘシ此時ハ最早熟蠶ニ迫リタルヲ以テ若シモ枝ヲ中ニ齧ヲナ

スアアレハナリ而テ飼養ニ懸到ナルトキハ七日目位ハ最長ニテ是ヨリ次第ニ肉ヲ落シ葉組ミ掛ルナル飼養粗略ナレハ六日位ニテ成長止リ又肉ヲ落シ葉組ニ掛ルモノナレハ二枚齧ニ於テ大ニ良惡ノ差取ヲ爲スモノナリ

第八十六章 蠶ノ蛻熟シテ簇ニ上ルヲ宿齧或ハ上簇ト云フ四眠起テヨリ大凡七八日目ニ巢ニ掛ルナリ若シ桑ノ乏キアリテ六日目位ニ上ル宜シカラス而テ充分桑ヲ食ヒ込ミ終テ飽テ食止ミ糞ヲ泌シ終リシトキハ蠶身透明トナリ尾端ニ未タ二三粒ノ糞アリシ頃即之ヲ地方ニ由リ(サウ)或ハ(ひまこ)ト云フ將ニ巢ヲ造フント口ヨリ絲ヲ吐キ籠ノ椽チへ匍匐出ルモノ一枚ノ籠ニ五六十

頭モ見ユル時ハ之ヲ一頭ヲ、拾ヒ其宜キヲ鑑別シ之ヲ篋ニ容レ
上段ヨリ漸次ニ指シ納ルナリ大凡一枚ノ籠ノ中ヘハ五百頭位ナ
リ若シ其鑑定ヲ誤リ稍若キモノヲ上ルハ良繭ヲ造ラヌ間々斃ル
・モノアリ又老熟過キタルモ口ヨリ糸ヲ吐キ出シテ長ク匍匐廻
リシヲ以テ糸量ヲ減スルナリ故ニ注意スヘシ又上篋中ハ直クノ
風當リ光線ノ直射突然ノ劇動ハ良シカラサルナリ

第八十七章 把キ繭ト云フハ熟蠶ノ篋ニ入レタル日ヨリ大概六七
日間ニテ繭ヲ把キ取ルナリ然レトモ其時ノ寒暖ニ依リ稍遅速ア
リ餘リ早ク把キ取ルトキハ蠶未タ繭ヲ掛ケ終ラサルヲ以テ害ア
リ又遅キニ誤ルトキハ蠶蛆ノ出ルヲアレハ注意スヘシ而テ把キ

取ルヤ若シ種ヲ製スルモノハ其種ニ適當ナル形状等ヲ撰ミ上ハ
糸ヲ除キ之ヲ籠ニ入レ並列シテ蠶室ノ棚ニ上ケ置キ蛾ノ出ルヲ
待ツナリ製繭用ノモノハ玉繭屑繭ヲ撰リ俗ニ(ネバトリ)ト云フ
器ニテ上絲ヲ去リ之ヲ販賣セサルトキハ燥殺シ籠ニ入レ風通り
良キ蠶棚等ニ置キ販賣或ハ自分製絲ニ供スルヲ得ルナリ

第八十八章 蠶種ヲ製造スル手續ハ繭ノ既ニ上篋シ大概春蠶八十
八九日目夏蠶ナレハ十二三日目ニハ通常ノ暖氣ニテ(華氏七十度也)蛾
ニ化スルモノナリ而テ此繭ハ形ノ良キト性ヲ強キトヲ撰リ分フ
ヘシ之ヲ擇ムニ繭ノ大キクシテ其一端ヲ切り蛹ノ赤黄色ノモノ
ヲ良トス又繭ニテ撰ルニ一粒宛耳ニアテ指ニテ打ツトキハ活潑

ニ動クモノヲ良トスルナリ而テ之ヲ撰リ分タル繭ハ蠶籠ニ一粒
 並ニナシ其上へ孔ヲ明ケタル紙ヲ覆ヘ置ク時ハ蛾ノ出ルヤ直ニ
 紙ノ上ニ登ル大抵此ノ發生ハ午前三四時頃ヨリ十時頃マテトス
 故ニ先キニ出テタルモノヨリ雌雄交接セシメ他ノ紙ニ移シ(大凡
 一枚ニ二十位載
 セ置クナリ)六七時間ヲ過キタルモノヨリ漸次ニ離シ雄蛾ヲ捨テ
 雌蛾ハ上ニアル儘其紙ノ両端ヲ持チ靜カニ振ルトキハ尿ヲ泄ラ
 シ一二粒ノ卵ヲ産ミ始ムルトキ原紙ノ上ニ移シ椽木(一寸二三分角
 五分ノモノマツ長
 サ七寸五分ノモノ)トテ之ヲ漆ニテ塗り原紙ノ椽ニ置クトキハ蛾ノ
 外ニ出ルヲ得ス而テ絶ヘス産卵ニ注意シ卵ノ幾重ニモ重ナラサ
 ル様ニスヘシ又活潑ニシテ羽ノ美麗ナルヲ良トス而テ午後八時

マテニハ大抵産ミ終ルモノナリ若シ産マヌシテ翌朝産スルモノ
 アレトモ用ユヘカラス而テ室内ノ寒暖ハ華氏七十五度八十度位
 ニナシオクヘシ又原紙一枚ニハ蛾百二十羽量目ニテ三十目位ヲ
 適當トス而テ出来終ラハ附着シタル蛾ノ鱗等ヲ羽箒ニテ掃ヒ其
 種紙ノ端ニ紙繭ヲ透シ涼風ヲ通り良シキ室ニ懸置キ或ハ二三月
 ヲ經テ箱ニ納メ翌春マテ土藏等ニ納メ置クヲ良トス何レニ置ク
 モ六十度斗ノ所ニ於テ差支ナカルハシ

第八十九章 蜜蜂ヲ飼フコトハ又農業ノ一部ニシテ之ニ適シタル地方ニハ飼フテ益アリ然レトモ氣候ノ順不順管理法ノ善惡ニ由テ大ナル豊凶ニ關係スルモノナリ又之ヲ飼ヘハ種々愉樂トナルモノアリ蜜蜂ハ勉強ト秩序ノ龜鑑并ニ普慮平勞スル農家ノ模範トナルモノナリ蜜蜂ハ春夏ノ日ニハ朝ヨリ暮ニ至ルマテ勞働勉強シテ食餌ヲ收穫ス冬日ニハ其勤勞結果ノ爲ニ生活シ得ルモノナリ故ニ人間モ蜜蜂ニ倣ヒ諸事勉強好愛注意及ヒ理解ヲ欠クヘカラス若シ然ルヲ得ルトキハ其勞力ニ充分ナル報酬アルハ恰モ蜜蜂ノ如クナリ

第九十章 此レヲ飼フノ目的ハ蜜ト蠟ヲ得ル爲メナリ通常一箱ヨリ得ル高ハ蜜十斤余蠟一斤斗(一斤ハ百二十目)ヲ得ルナリ蜂蜜ハ食用トナリ又藥用トナル其他果物ノ蜜漬ヲナスニ用ユ蠟ハ藥用其外器具ニ用ユルモノナリ之ヲ採收スルハ五月末六月ノ初ニテ巢分レ終テ行フナリ此時分ハ粟ノ花ノ咲タル頃ナリ之ヲ取ルノ手續ハ從來ノ箱即チ釘ニ止タルモノナレハ之ヲ倒サマニ臺ノ上ニ置キ蓋ヲ除キ鳥ノ羽ニテ巢ニ付タル群蜂ヲ悉ク追ヒ上ケ大巢ナレハ半ハ中巢ナレハ三分一手早ク切取テ鉢ニ入レ箱ヲ舊ノ如ク据置キ又次ノ箱ニ移テ行フヘシ此ノ蜜ヲ製スルハ分離器ニ入レテ蜜ヲ分チ其殼ハ布類ニ包ミ熱湯ニ入レハ溶解シ之ヲ冷ストキハ蠟

ハ上ニ薄キ汚物ハ沈澱ス之ヲ再ヒ口付ノ鍋ニ溶シ形ニ鑄込ミタルモノハ販賣ニ供スヘシ又蜜ヲ分ルノ一法ハ底ノ稍傾斜シタル器ニ切取リタル巢ヲ薄ク並ヘ七十余度ノ温或ハ室ニ置クトキハ自然垂レ落ルモノナリ之ヲ受器ニ取集メタルハ止品ナリ世間之ヲ垂レ蜜ト稱ス價モ良シ尚幾分ノ穀ニ蜜アルヲ以テ布ヲ袋ニ入レテ壓搾スルトキハ悉ク出ルモノナリ之ヲ二番蜜ト呼ビ下品ナリ其布ノ内ニアル蠟ヲ製スルコトハ前ノ手續ニ異ナルヲナシ

第九十一章 蜜蜂ハ蜂族中少シク他ノ蜂ト異ナリ蜂族ハ頭部廣ク感覺鬚(く)ノ字ニ曲リテ雄ハ十三節雌ハ十二節ヨリ成リ頭ハ殊ニ強クシテ刺齒アリ蜜蜂ハ舌長ク好テ甘味ヲ喜ヒ堅硬ノ餌及ヒ

薄キ膜状ヲ四翅アリ又後足ノ脛ハ廣シテ外面少シク凹ヲ成ス之レ即チ花粉ヲ填充スル所ナリ又此化生ハ卵ヨリ蛆トナリ蛹トナリ終ニ蜂トナル蛆ハ無足縮シテ首尾兩端卷曲シ全ク他ノ老長者ノ保育ニ由テ成長ス蜂族ハ皆此ノ如シ蜜蜂ノ巢團ハ雌蜂雄蜂働蜂ノ三種ヨリ成ル雌蜂ハ一巢中一ノ母蜂ニシテ本邦ニテハ之ヲ蜂ノ王ナリト云ヒ數万ノ群蜂ヲ統轄ス故ニ英國ニテ之ヲ女王ト云フ又俗ニ大王ト云フ雄蜂ハ働蜂ヨリモ大キク俗ニ蜂將又黑將ト呼ブ一巢中ニ季節ニ依リ二三足乃至數百ノヲアリ働蜂ハ雌蜂ナレトモ卵ヲ産セス常ニ花粉及ヒ蜜ノ採集巢ノ構造稚蜂養育等ノ諸勞働ニ從事ス故ニ俗ニ細工人杯ト呼ブ最モ數多クシテ一

巢中ニハ數万ノモニアリ
 第九十二章 蜂王ハ充分發育シタル雌蜂ナリ一度雄蜂ト交ルトキ
 ハ常ニ巢内ニ在テ産卵スルヲ専務トス外類体格ハ全ク異ニシテ
 大キク黒褐色ニシテ光澤ヲ帶ヒ体ノ長サ六七分尾細長ク翅短ク
 蜜ハ曲テ漫ニ刺撃セス只王族ノ争鬪ノミニ用エ只長キ腹中ハ殆
 シト全ク卵ヲ以テ充實セリ雌蜂ノ巢房ハ他ノ房ト一様ナラス別
 ニ巢ノ下端ニ落花生ノ如キヲ設ク之ヲ王臺ト云フ蜂王ハ此ノ一
 隅ニ卵ヲ置キ三日ヲ經レハ卵化シテ蜂蛆トナリ働蜂ハ常ニ王臺
 ヲ護衛シ小蟲ノ孵化スルヤ白色濃厚ノ資料ヲ以テ王子ヲ養フ
 五日ニシテ働蜂ハ王臺ノ口ヲ蔽フ此時ハ容易ニ識別スルヲ得

ル而テ王臺ノ虫ハ糸ヲ吐キ繭ヲ造ル一日ニシテ蛹ニ化ス此間
 前後三日間休息シテ稚蜂ニ變シ尚爰ニ五日間ニシテ房蓋ヲ破リ
 出ルモノトス卵ヨリ是マテノ日數十六日ナリ而テ雄蜂ハ二十四
 日働蜂ハ二十一日ヲ要スルモノニ比シテ大ニ發育ノ早キモノト
 知ルヘシ而テ房ヲ出ル三四日ヨリ二十四五日ノ間天氣晴朗ノ日
 早朝巢外ニ飛遊シテ雄蜂ト交ル若シ天氣惡シケレハ外出セス又
 初日ヨリ交ルト能ハサルトキハ日ニ遊行シ交接終レハ巢外ニ出
 ルトナク専ラ産卵ニ從事ス産卵ハ交接後三日後ヨリ始ム蜂王ハ
 五ヶ年坐息シテ百万ノ卵ヲ産スト但シ種類及ヒ取扱ニ依リ多少
 アリ若シ花蜜多クシテ働キ少ナキトキハ働蜂ヲ産ム餘リ働蜂多

キトキハ蜂王ヲ産テ分巢セシム然レニ雄蜂ナケレハ蜂王ノ効ナ
キ故ニ蜂王出ルトキハ夥ク雄蜂産ス此レ巢分レノ際黒蜂多ク出
入スルヲ以テ知ルヘシ此ノ如キヲ了解セハ巢分レハ人爲ヲ以テ
制スルヲ得ルナリ蜂王ハ群蜂ニ號令シ働蜂ニ蜂王ノ護衛ヲ命
スト雖モ信シ難シ然レトモ働蜂ハ巢ノ安寧ヲ謀ルトキハ蜂王ヲ
衛ラサルヲ得ス蜂王又謹慎ノ情ヲ供ヘテ大ニ敬愛ナリ

第九十三章 雄蜂ハ五月ヨリ九月頃マテ數多ク生スレニ冬月ハ全
ク存在セサルヲ常トス(花境ニ蜂將活ヲ冬ヲ過レハ蜂族必ス皆
空シト云フ説アリ)之レ蓋シ雄蜂ハ單ニ交接ノ爲ニ生レタルモ
ソナレハ其用ヲ達シタル後ハ無用ノモノナリ夫レノミナラズ体

格大ニシテ貯藏ノ食物ヲ消費スレハナリ故ニ初秋ノ頃ニハ働蜂
皆此蜂ヲ刺殺ス其頃ニハ巢箱ノ前ニ多ク黒蜂ノ死体ヲ見テ知ル
トヲ得ル之レ巢内ノ秩序整然トシテ蜂群繁榮ヲ徴候ト知ルヘシ
然レニ巢内ニ若シ貯蜜多キトキハ二三足位ハ越年スルコトアリ
雄蜂ハ蠶ナク産卵ヨリ二十四日ニシテ蜂トナル雄蜂ノ生存期ハ
知ル能ハスト雖モ思フニ働蜂ノ刺撃ヲ以テ終ルナラン通常ハ秋
ノ初二行フト雖モ若シ飢饉ノキハ夏行フト又雄蜂ハ若シ蜂王ト交
レハ生殖器脱去スルヲ以テ死ス

第九十四章 働蜂ハ尤モ數多ニシテ一巢ニ一万以上三四万ノモノ
アリ働蜂ハ雄蜂ノ如ク發育セサルモノニシテ不完全ナル卵巢ト

精蟲囊アリ或ル事情ニ依テ産卵スル一アレモ皆雄蜂ナレハ不日
 ニ巢ハ絶滅スルモノトス働蜂ノ口部ハ稍尖リテ強ク舌ハ長クシ
 テ端ニ吸口アリ蜜ヲ吸フニ便ス又根ニ腺アリテ津液ヲ分出ス巢
 ヲ構造スルニハ臘ニ和シテ用ユ又食道ノ一部廣カリタルハ即蜜
 ヲ貯ヘル所ニシテ之ヲ蜜囊ト云フ頭ハ尤モ強クシテ齒ハ銳利ナ
 リ之レ臘ヲ煉リ物ヲ切り巢ヲ造營スルニ尤モ必用ナリ翅ハ強ク
 シテ長ク後脚ノ股脛ニ花粉蓋アリ蓋ノ周圍ニ毛ヲ生ス花粉ハ初
 メ口ヲ以テ採集シ前脚ニテ之ヲ蓋ニ詰ルナリ働蜂ニ特有ノモノ
 ハ強直ノ蓋アリ之レノ中ハ劍ニテ左右ニ鞘アリ此鞘ノ根ニハ毒
 囊ヲ供ヘ一度刺撃ヲ行フトキハ先ツ劍ヲ入レ後鞘ヨリ毒液ヲ送

ルカ爲ニ苦痛ヲ感ス人等ニ一度行フトキハ劍ノ根肉共ニ脱シ終
 ニ死ス働蜂ハ蜂王ノ卵ヨリ三日ヲ經テ卵化シ蛆トナル五日養ハ
 レテ房ニ蓋タス之ニ小孔アリ蛆ハ食物ニ飽キ糸ヲ吐キ繭ヲ結フ
 一蠶ノ如シト雖モ内面ニ付着シテ見ル一能ハス三日ニシテ蛹ニ
 化ス夫ヨリ巢外ニ出ルマテ卵ヨリノ日數二十一日ナリ發育後急
 ニ外役セヌ專ラ巢内ノ諸工事ニ従事ス然レモ長老者少ナキトキ
 ハ止ヲ得ヌ外役ス働蜂ノ生存ハ一定セスト雖モ一年以上ノモノ
 ナシ秋生シタルモノハ越年シテ七八ヶ月位ノモノアリ春生スル
 モノハ四五十日ナリ然レトモ若シ蜂王ヲ失フトキハ工事ヲ休ム
 カ爲ニ尤モ長ク生存ス都テ働蜂ノ職業ハ巢ヲ造營シ小蟲ノ養育

花粉ノ採集ナリ其雄蜂ノ間ハ巢ニ有テ各種職業ニ從事シ長老者
 ハ外役ニ役シ又外敵ヲ防キ雄蜂及ヒ不用ノ蜂王ヲ殺スナリ
 第九十五章 蜜蜂ハ巢ヲ造リ蕃殖スルヤ必ス花粉花蜜・樹脂ノ
 四種ヲ採集ス花粉ハ草木花ノ雄蕊ヨリ採集シテ専ラ蜂蛆即チ小
 蟲ヲ養フ若シ花粉不充分ナレハ黴菌ヲ集ム故ニ花粉ノ欠乏ヲ知
 ラハ麥ノ粉ヲ以テ稚蜂ヲ養フヘシ蜜蜂ハ異種ノ花ヨリ混テ蜜ヲ
 採ラス必ス同種ノ花蜜ヲ集ム故ニ何草木ノ蜜ト云フコトアリ花
 粉ハ蜜ト調和シテ蜂蛆ヲ養フナリ之ヲ養フ巢箱ハ種々アレトモ
 洋形ニハ轉換箱之レハ内ニ篋ヲ入ル、モノナリ又本邦從來ノ巢
 箱ハ奥行一尺五寸丈ケ一尺三寸巾一尺二寸位ノモノニテ扉ヲ付

シ底板ハ稍前ニ傾斜シ掃除ノ便トス木材ハ杉板ノ古キモノニテ
 臭氣ナク内面ハ鋸目ノ儘外面ハ鉋ニテ削リタルモノナリ

第九十六章 巢分ハ毎年八十八夜ノ頃ヨリ六月中ニ蜂群蕃殖スコ
 レ蜂王ハ後日ノ危害ヲ慮リテ一部ノ働蜂ヲ引卒シ舊巢ヲ出テ他
 ニ新巢ヲナスコノ順序ハ已ニ春暖ヲ催シテ働蜂外役ヲ始ムルト
 キハ蜂王頻リニ働蜂卵ヲ産ミ此蜂生出スレハ箱狹隘トナル又王
 臺ヲ築キ蜂王子ヲ産卵ス而テ王卵孵化スルヤ蜂王新蜂王ノ出ル
 ヲ恐レ之ヲ未發ニ滅亡セント試ルモ働蜂ノ爲ニ遮キラレテ以前
 ニ變リ逆待ヲ受ルヲ以テ失意終ニ自ラ位ヲ遜ラントスルモノ、
 如シ都テ蜂群ニ一王アリテ若シ二王アリテ誅シテ一方死ニ至ル

ヘシ若シ斯ノ如キアルトキハ舊王ノ敗トナル然レトモ働蜂ハ常
 ニ王宮ヲ守リ王ノ反逆ヲ制スルニ依リ初テ遜位念ヲ起スヘシ爰
 ニ於テ晴天ノ朝大概午前十時ヨリ午後二時頃マテノ間ニ蜂群俄
 カニ騒キ巢外ニ出フ恰モ火急ニ事故アル如キニ見ユ衆蜂亂飛ス
 ト雖モ僅ニ巢箱ノ外ニ蟻集シ只騒クノミ此時尚一層火急ニ突出
 スルヲ見ルハコレ即蜂王出ル徴トス蜂王ハ衆蜂七八分出ル頃ニ
 出ルヲ法トス其儘放置スルトキハ近傍ノ樹或ハ屋根下等ニ休息
 スレハ衆蜂之ニ寄り塊リテ一先鎮靜ニ歸ス尚其儘放置スルキハ
 三四時ヲ經テ高ク飛行シ東南ニ向フテ位置ヲ替ユ(北國地方ニ
 テ云フナリ)又
 翌日ニ越ユル一アリ此ニ依テ人工ニテ巢分スル法アレトモ輕便

ニシテ安全ナル法ハ大概四五日前知ルヲ得ル其期節ニ箱ノ内
 折節騒カシク鳴喧ス且雄蜂烈シク出入ス此時ニ於テ一尺四方位
 ノ鈍角屋根形ノ薄キ板ニテ其背ノ中央ニ細キ麻繩ノ紐ヲ付シ板
 裏ニハ櫻ノ皮ヲ隙ナク張付釘ニ止メタルモノヲ數個敷シ置キニ
 間斗リノ竿ヲ用意シ大概八十八夜頃ノ天氣晴朗ノ日ニハ注意シ
 若シ出タルトキハ櫻ノ皮ヲ竿ノ尖ニ付テ群カリ飛遊ノ蜂中ニ垂
 レ下ルトキハ速カニフキ集ルナリ悉ク付塊リタルヲ見テ用ル所
 ノ箱ニ納メ入レ置クトキハ蜂ハ箱ノ隅ニ移リ塊ルナリ其巢箱ノ
 隅ニハ少シ蜜ヲ塗り置クヲ良トス而テ養ヒ置ク所ニ運フヘシ此
 時蜂ノ出ル一能ハサル様ニ閉テ置クヘシ若シ蜂巢高キ樹枝等ニ

付タル一アルトキハ口ヲ丸クシタル紙ノ袋ヲ竿ノ尖ニ付テ其塊ヲ過半此袋ニ扱キ入レ袋ノ口ヲ一螺シ之ヲ高キ處ニ巢箱ヲ置テ袋ノ蜂ヲ移シ入レ蓋ヲシテ通り口ヲ明ケ置クトキハ餘ル處ノ蜂モ悉ク箱ノ中へ入ルモノナリ

第九十七章 蜂ノ管理ハ輕便ニシテ注意ヲ要スルモノナリ巢箱ヲ配置スル所ハ樹木及建物等ノ稍日蔭アル所ニテ蜘蛛ノ網及其氣ナキ所ヲ良トス而テ箱ヲ据置ニ高サ一尺四五寸ノ臺ニテ屋根ヲ設ケ雨ヲ防キ少クモ一週間に二回ハ必ス巢内ヲ伺ヒ奇麗ニ掃除スヘシ又此蜂ノ蠟フヘキ蟲類アリ第一ニハ白蝶ニテ卵ヲ巢箱内ニ産ミ蛆ニ變シテ蜂ノ巢ヲ食ヒ大キサ一寸ノ生長トナレハ蜂ノ

巢中ニ齧ヲ造リ蛹トナル終ニ又蝶トナルコノ付タルハ少ナキ間ニ防クアリ若シ後レタルトキハ蔓延シ其巢多分衰滅ト考フヘシ然レモ之ニ治療ヲ加ヘルニハ悉ク巢ヲ切採テ害蟲ヲ根絶シ更ニ其巢ニ下等ノ蜜ヲ皿ニ盛リ葉ヲ二寸斗切入テ置クヘシ又麥ノ粉モ少シ宛々テ良シ巢ヲ造ルマテ養フトキハ更ニ盛ナル一アリ油虫蟻ナメクシリモ注意スヘシ秋ノ初頃赤蜂來テ蜜蜂ヲ喰フ故ニ目ノ粗キ網ヲ箱ノ周圍ニ張り又注意シテ小キ板切レニテ打殺スヘシ而テ蜜少ク冬ヲ越エル能ハサルト見認ルモハ粗蜜ヲ與ヘ養フヘシ冬中ハ葉遣ニテ箱ヲ蔽ヘ寒氣ヲ防クヘシ雪ニ埋ルト見ル時ハ悉ク屋内ニ納ムヘシ翌春暖ニ至リ元ノ位置ニ運フヘシ若シ

蜂少ク巢分ヲ蠟フ時ハ蜂王ノ居ル房ヲ指ニテツススヘシ大抵一箱ヨリ盛ナルハ四五巢出ルモノナリ之ヲ遠方ヘ運フハ夏行フヲ良トス又人ノ擔フテ運フヲ良トス瀛車瀛船ニテモ可ナリ

第九十八章 蜜蜂ノ勞働ハ花アル時分ヨリ始ム今其好ム所ノ植物ヲ概略記ス二月ハ梅三月ハ川揚樹ノ殘咲キ櫻杏四月ハ堇臺等都テ菜類五月ハ花類尤モ盛ニシテ大根、紫雲英、蒲英公、柿、梨、林檎、各種山茶類ナリ六月ハ白苜蓿、紅苜蓿、粟、橙、柵ノ類、椎、柑類、七月ハ冬青無患樹各種瓜類茄子類八月ハ極暑花減シ蜂ハ働キ少ナシ九月ハ草綿槐十月ハ蕎麥等十一月ハ枇杷等ナリ此外又雜草ノ中ニモ良キモノアレトモ養蜂家ハ此等ノ植物ニ注意シテ

巢ヲ蕃殖スヘシ

家畜飼養論終

5/25

明治二十八年三月十日印刷

明治二十八年三月十八日發行

石川縣金澤市常盤町二百拾二番地

著者 宮口安躬

富山縣礪波郡福野上町千三百六十二番地

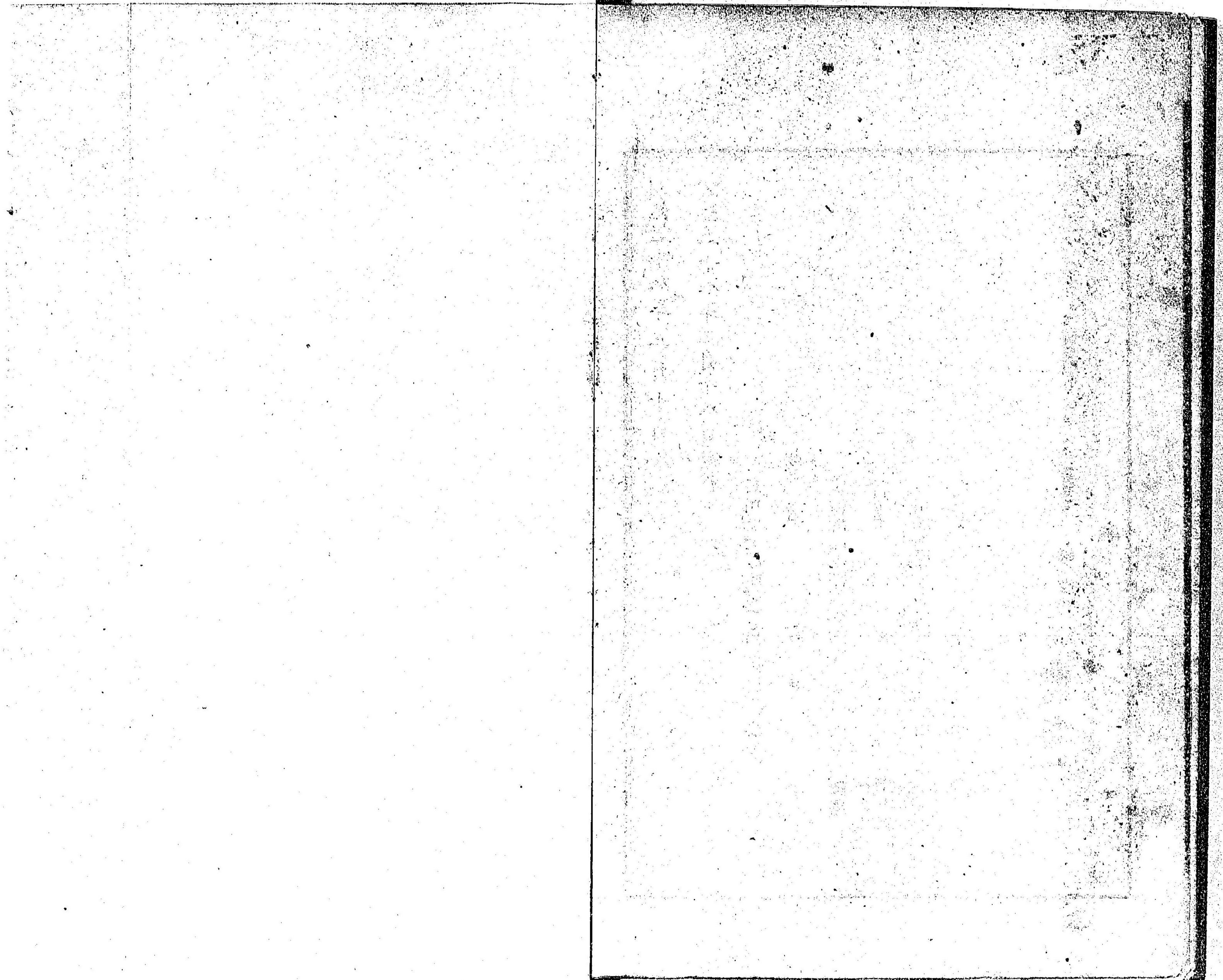
發行者 石原八太郎

石川縣金澤市石浦町二十三番地ノ二

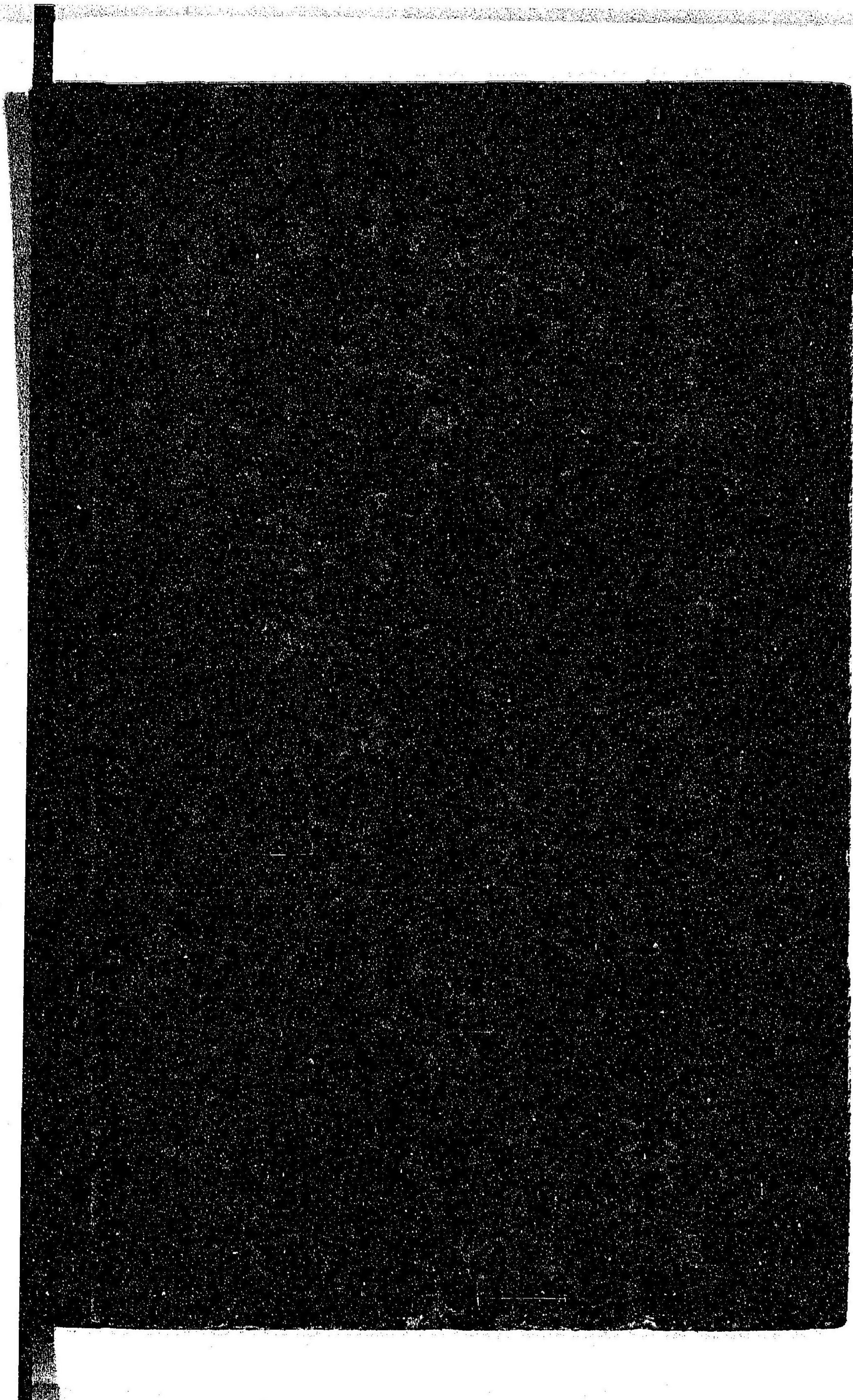
印刷者 吉本次郎兵衛

定價拾四錢





18
584



18
584

064678-000-7

18-584

家畜飼養論

宮口 安躬 / 著

M28

CCD-0110

