

50 1 2 3 4 5 6 7 8 9 10 11 12 13 14 15 16

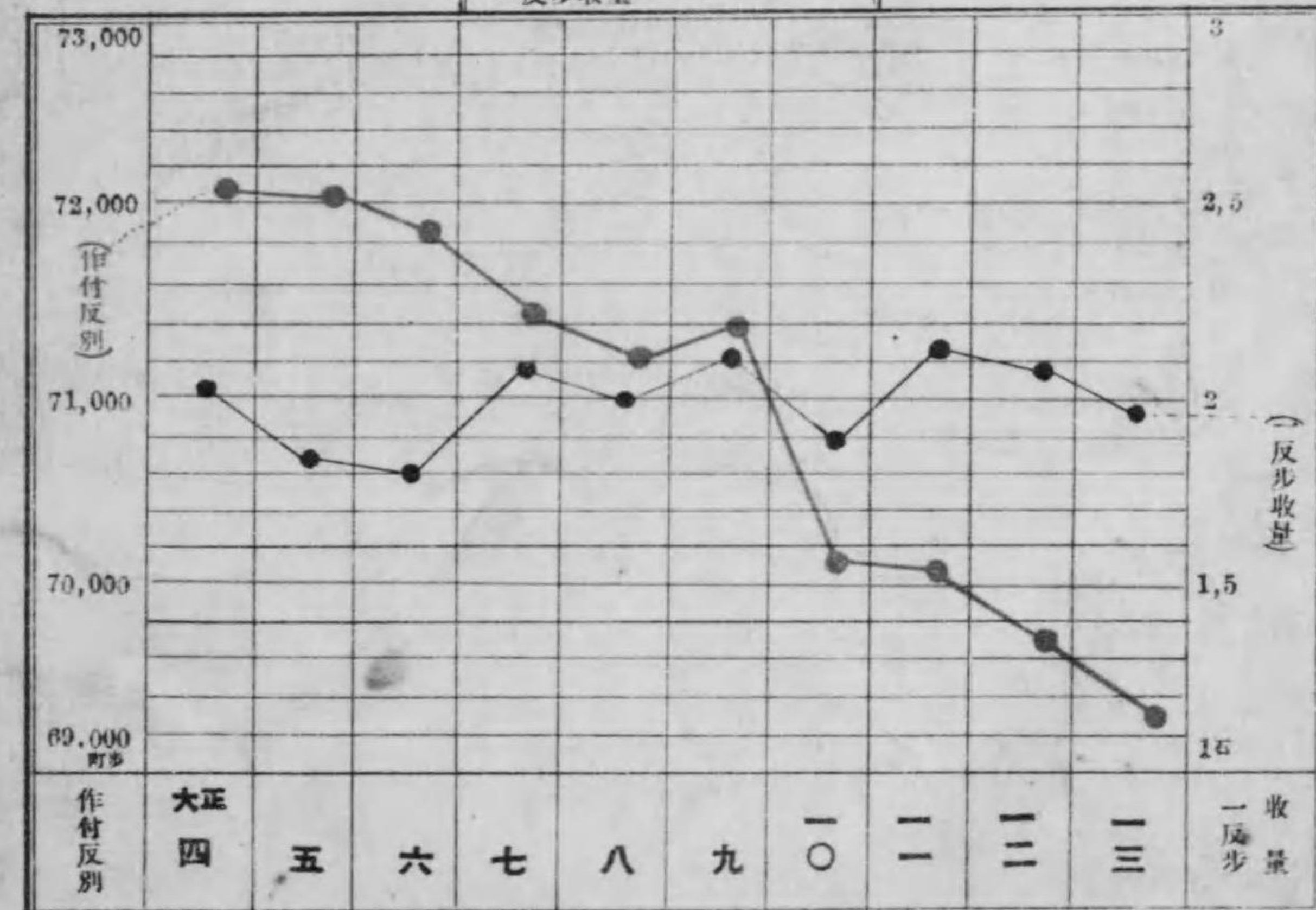
大正十三年

米統計

長野縣

作付反別	69,297,2 ⁴	現住一人當收量	884 ⁰
梗米	1,237,420 ⁵	平均一反當收量	1,994 ⁰
糯米	144,318 ⁵	平均一石價格	38,92 ²
陸稻	187 ⁵	平均一反當產額	77,62 ²
合計	1,381,925 ⁵	平年收穫高	1,453,917 ⁵
總價額	53,789,360 ⁵	平年ニ對スル收穫	減67,450 ⁵

米作付反別 十年比較
一反步收量



始



1420
1420

1420-1420

目次

概	說	1
第 一	米收穫消費累年比較	3
第 二	米作付反別及收穫高累年比較	4
第 三	米郡市別	4
第 四	米郡市別七ヶ年比較	6
第 五	米郡市別價額	9
第 六	米市町村別	9

附 錄

第 一	米全國累年比較	17
第 二	米道府縣別比較	18
第 三	各驛米麥發着數量	19
第 四	縣生產高卜米麥發着數量	21

大正
14. 5. 14
内交

概 況

大正十三年ニ於ケル米収獲高ハ1,381,925石ニシテ前年ニ比シ4%59,460石平年ニ比シ67,450石ノ減收ナリ即之レガ一反歩當リハ一石九斗九升四合ニシテ前年ヨリ七升一合ヲ減セリ氣候ハ挿秧時ヨリ一般ニ降雨少ク用水ニ不足ナリ植付不能ノ畝ムナキニ到リタルモノアリ。挿秧後モ依然用水缺乏ノタメ旱害ヲ被リシモノ12,355町歩ノ大キキ算シ内收獲皆無ノモノ1,964町歩ヲ算シタリ(小縣郡東筑摩郡被害最モ多シ)然レ共用水ノ不足ナラザル山間ノ地方ハ良好ノ發育ナリシ種有ノ農作ヲナセリ。

收獲高ノ分節比例ヲ示セバ。粳米最モ多ク89,54%次テ糯米10,44%陸稻ハ極メテ少量ニシテ僅カニ0,02%ニ過ラズ而シテ之レガ收獲高ナ都市ニ見ルニ最モ多キハ上伊那ノ148,697石=107,6%ナ第一トシ次テ諏訪ノ131,223石=94,9%東筑摩ノ129,446石=93,6%北佐久ノ118,058石=85,4%下伊那ノ111,576石=80,7%等ナルモ最モ少キハ松本ノ4,520石=3,2%ニシテ次ハ上田ノ7,111石=5,1%長野ノ26,890石=19,4%等ノ市郡ナルモ郡部トシテ最モ少キハ地科ノ28,026石=20,2%次ハ西筑摩ノ33,541石=24,2%下水内ノ33,915石=24,5%等ナリ。

作付反別ハ69,297,2反ニシテ前年ニ比スレバ476町9反歩ヲ減シタリ今大正元年ヲ100トセル指數ヲ見レバ大正五年99大正十年98大正十二年97大正十三年96ニシテ漸減ノ傾向ナリ。而シテ民有々租地田100ニ對シ水稻作付歩合ハ大正五年92,9大正六年92,5大正九年91,7大正十二年89,0大正十三年88,6ニシテ之ヲ又漸減ノ傾向ナリ。

米ノ消費方面ヲ觀ルニ縣外ヨリ移入大正十二年457,028石大正十一年ハ638,595石大正十年616,481石大正九年307,727石大正八年612,229石(附録參照)ナリ以テ推計消費量タル1,875,266石以上ノ米ヲ要スルコト明瞭ニシテ米ノ増收ヲ計ハ極メテ必要ナルヲ知ルベシ。

大正十四年三月

長野縣内務部地方課

第一 米收穫消費累年比較

年	米			米			米	
	本縣收穫高	本縣現住人口	本縣一人當消費高	全國一人當消費高	本縣消費推計高	本縣需要不足高	本縣收穫高	一人當收穫高
大正十三年	1,381,925	1,562,722	0.884	1.200	1,875,266	493,341	421,438	0.260
同十二年	1,441,389	1,562,722	0.922	1.200	1,875,266	433,877	405,891	0.259
同十一年	1,533,628	1,562,722	0.981	1.200	1,875,266	341,638	445,464	0.285
同十年	1,311,794	1,562,722	0.841	1.139	1,777,237	465,443	497,153	0.319
同九年	1,516,656	1,580,989	0.959	1.139	1,800,747	284,083	532,541	0.337
同八年	1,427,199	1,583,993	0.901	1.139	1,804,168	376,969	511,003	0.329
同七年	1,502,420	1,561,212	0.962	1.088	1,698,598	196,178	437,989	0.281
同六年	1,359,213	1,562,867	0.870	1.072	1,675,393	316,180	458,934	0.292
同五年	1,367,546	1,542,559	0.887	1.037	1,506,303	138,757	504,992	0.327
同四年	1,447,415	1,524,719	0.949	1.095	1,663,468	203,053	517,646	0.340
同三年	1,472,857	1,508,075	0.977	0.999	1,506,567	33,710	515,319	0.342
同二年	1,190,644	1,482,516	0.803	1.046	1,550,712	360,068	574,805	0.335
同元年	1,398,361	1,473,107	0.949	1.047	1,542,343	143,982	558,360	0.378
明治四十四年	1,295,246	1,450,698	0.893	0.950	1,378,163	82,971	512,750	0.352
明治四十三年	1,192,713	1,432,655	0.833	1.062	1,521,430	328,767	507,675	0.354
同四十二年	1,438,547	1,414,788	1.017	1.077	1,523,727	85,180	503,830	0.356
同四十一年	1,208,737	1,399,035	0.864	1.051	1,470,386	261,649	553,579	0.336
同四十年	1,296,857	1,391,196	0.932	1.012	1,407,890	111,033	568,654	0.409
同三十九年	1,073,339	1,383,245	0.776	0.855	1,182,674	109,335	558,833	0.404
同三十八年	905,158	1,362,498	0.664	1.185	1,614,560	709,102	492,430	0.361
同三十七年	1,444,874	1,359,581	1.063	1.113	1,513,214	68,340	480,338	0.353
同三十六年	1,282,881	1,347,151	0.952	0.899	1,211,089	×71,792	404,113	0.300
同三十五年	1,047,374	1,351,339	0.775	1.050	1,419,536	372,162	539,834	0.339
同三十四年	1,293,048	1,317,074	0.982	0.931	1,226,196	×66,852	545,071	0.414
同三十三年	1,235,472	1,308,852	0.982	0.900	1,177,967	×107,505	551,386	0.421
同三十二年	1,120,994	1,283,342	0.873	0.865	1,366,759	245,765	590,102	0.400
同三十一年	1,259,977	1,262,758	0.998	0.855	1,079,658	×180,319	553,070	0.433
同三十年	1,031,558	1,246,932	0.827	0.884	1,102,314	70,756	559,832	0.442
同二十九年	1,031,140	1,246,147	0.827	0.934	1,163,001	132,761	482,565	0.387
同二十八年	1,167,280	1,233,252	0.947	0.988	1,218,453	51,173	540,353	0.445
同二十七年	1,162,503	1,214,873	1.039	0.909	1,140,320	×158,283	572,022	0.471
同二十六年	1,161,497	1,189,686	0.976	0.998	1,187,317	19,820	440,247	0.376
同二十五年	1,156,958	1,170,564	0.988	0.923	1,080,431	×76,537	405,288	0.346
同二十四年	1,214,315	1,157,801	1.049	1.053	1,219,164	3,849	461,300	0.398

備考

- 1 全國一人當消費高ハ農商務省調査ニ依ル全國ノ前年度ノ米ノ收穫高ニ輸移入額ヲ加ヘ輸移出額ヲ控除シ換算セシモノナリ
- 2 本縣消費推計高ハ農商務省ノ調査ニ依ル一人當消費高ヲ本縣現住人口大正十年以降ハ國勢調査人口ニ乘シタルモノナリ
- 3 ×印ハ本縣需用剩餘高トス
- 4 通常當年ノ收穫米ハ其ノ大部分ヲ翌年ニ於テ消費セラルハヲ以テ本表明治二十四年ノ消費推計高ハ翌年即チ明治二十五年ノ消費量ト見ルベク——從テ人口モ明治二十四年末現在即チ明治二十五年一月一日ニ現住セル數ニヨリ算出セリ

第四 米郡市別七ヶ年比較 (續)

Table with columns for '作付反別' (Cultivation/Reverse) and '收穫高' (Yield/High). Rows list prefectures (南佐久, 北佐久, 小縣, 諏訪, 上伊那, 下伊那, 西筑摩) and years (1966-1973). Columns include rice types (粳米, 糯米, 陸米) and total yield (計).

第四 米郡市別七ヶ年比較 (續)

Table with columns for '作付反別' (Cultivation/Reverse) and '收穫高' (Yield/High). Rows list prefectures (東筑摩, 南安曇, 北安曇, 更級, 埴科, 上高井, 下高井) and years (1966-1973). Columns include rice types (粳米, 糯米, 陸米) and total yield (計).

第六米町村別 (續)

Table with columns for village names (e.g., 平三志高中, 中三南御小), rice types (粳米, 糯米), and production metrics (計, 價額).

小縣

Summary table for '小縣' with columns for village names (e.g., 那, 久保, 新古子野), rice types, and production metrics.

第六米町村別 (續)

Table with columns for village names (e.g., 郡, 上川平長, 四永永北湖), rice types, and production metrics.

上伊那

Summary table for '上伊那' with columns for village names (e.g., 郡, 伊高小川伊, 那), rice types, and production metrics.

第六米町村別 (續)

Table with columns for village names (e.g., 飯山市, 川賀, 下伊山三清), production types (粳米, 糯米, 陸稻), and various yield and price metrics. Includes sub-sections like 下伊, 那, 西筑, 摩.

第六米町村別 (續) ○ノ町

Table with columns for village names (e.g., 東筑摩, 南安曇), production types, and yield/price metrics. Includes sub-sections like 東筑摩, 南安曇.

第六米町村別 (續) ○八町

Table with columns for '作付反別' (Cultivated Area by Type), '收穫高' (Yield), and '一反歩收穫' (Yield per Acre). Rows include '北安曇' (North Anpō), '更級' (Mikasa), and '埴科' (Utsunokoshi) regions, listing various villages and their respective rice production statistics.

第六米町村別 (續) ○八町

Table with columns for '作付反別' (Cultivated Area by Type), '收穫高' (Yield), and '一反歩收穫' (Yield per Acre). Rows include '上高井' (Upper Takakai), '下高井' (Lower Takakai), and '上水内' (Upper Mizunouchi) regions, listing various villages and their respective rice production statistics.

第六米町村別 (續)

Table with columns for '作付反別' (Cultivation Area) and '收穫高' (Yield). It lists various locations like 朝柳長島町, 古若鏡高中, etc., with data for rice and other crops.

下水内

Summary table for '下水内' (Lower Water Area) with columns for '計' (Total) and '一石價格' (Price per stone).

長野市

Summary table for '長野市' (Nagano City) with columns for '計' (Total) and '一石價格' (Price per stone).

松本市

Summary table for '松本市' (Matsuyama City) with columns for '計' (Total) and '一石價格' (Price per stone).

上田市

Summary table for '上田市' (Utsunomiya City) with columns for '計' (Total) and '一石價格' (Price per stone).

附錄 第一 米全國累年比較

Table showing '米全國累年比較' (Comparison of National Rice Accumulation) with columns for '年次' (Year) and '收穫高' (Yield). It lists data for Meiji and Taisho eras.

Table showing '高計' (High Total) and '一石價格' (Price per stone) with columns for '年次' (Year) and '收穫高' (Yield). It lists data for Meiji and Taisho eras.

附記 本表ハ農商務省調査ニ依ル空圖ハ調査未詳ノモノナリ

第二 米收穫高道府縣別比較

大正十三年

Table with columns: 道府縣名, 大正十三年收穫高, 大正十二年收穫高, 前五ヶ年平均收穫高, 比較 (△印ハ減), 大正十二年ニ比シ, 前五ヶ年平均收穫高ニ比シ. Rows include 北海道, 東北區, 關東區, 北陸區, 東山區, 東海區, 近畿區, 中國區, 四國區, 九州區, 沖繩, and 合計.

附記 本表ハ農商務省調査ニ依ル

第三 各驛米麥發着數量

(位單噸)

Table with columns: 驛名, 種別, 大正八年度, 同九年度, 同十年度, 同十一年度, 同十二年度. Rows list various stations like 富士, 青柳, 茅野, 上諏訪, 下諏訪, 岡谷, 辰野, 小野, 鹽尻, 洗馬, 贊川, 奈良井, 藏原, 宮ノ越, 木曾, 上松, 須原, 須野, 三野, 三井, 松本, 田澤, 明科, 西條, 廣積, 横捨, 横山, 輕井澤, 香掛, 信濃, 御代田, 小諸, 湯野, 田中.

第三 各驛米麥發着數量

(單位噸)

Table with columns for station names (e.g., 大上北, 屋田, 尻城), years (大正八年度 to 同十二年), and quantities (發, 着). It lists the volume of rice and wheat shipped from various stations over a 12-year period.

第三 各驛別米麥發着數量

(單位噸)

Table with columns for station names (e.g., 上今井, 信州淺野, 信州荒井), years (大正八年度 to 同十二年), and quantities (發, 着). It provides a detailed breakdown of rice and wheat shipments by station.

備考 飯山鐵道信濃鐵道河東鐵道ノ分ハ大正十二年ヨリ調査ス

第四 縣生產高ト米麥發着數量

Table with columns for years (大正五年度 to 同十二年), quantities (發, 送, 到, 着), and production statistics (差, 引, 本縣生產高). It compares production and shipment volumes over time.

大正十四年三月二十日印刷
大正十四年三月廿五日發行

長野縣

長野市大門町九十五番地

印刷者 塚田友次郎

長野市東後町三十三番地

印刷所 蔦友印刷所

電話四〇一番

14.2口

142口

終