

371

民國三十二年

九

# 華北農事試驗場要覽

華北農事試驗場

民國三十二年

# 華北農事試驗場要覽

華北農事試驗場

導民農殖

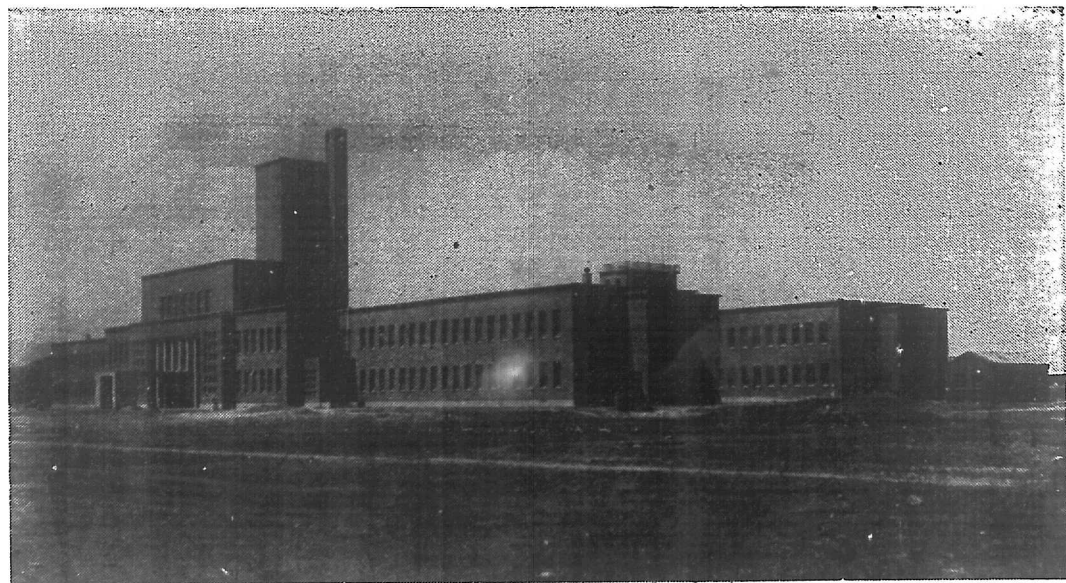
王蔭泰



目次

圖版

一、沿革.....	一
二、所在地.....	二
三、組織及人事.....	四
四、土地及建築物.....	六
五、現行事業概要.....	一八
六、印刷物目錄.....	三九
附、用地及建築物配置圖.....	



北 京 本 場 外 觀



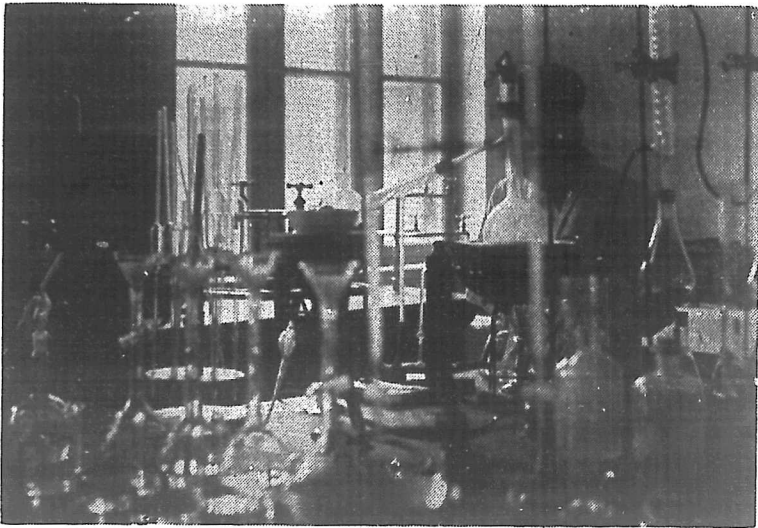
畜産科建築物全景（北京本場）



訓練部建築物全景（北京本場）



化學實驗室（北京本場）

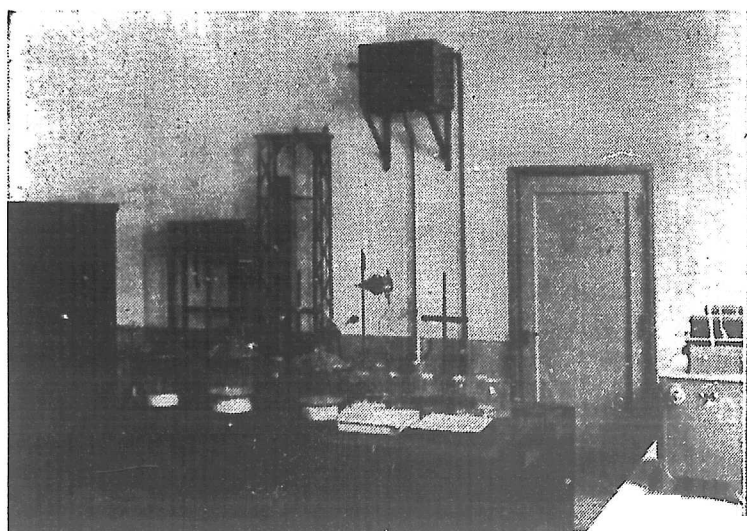


化學實驗室（北京本場）





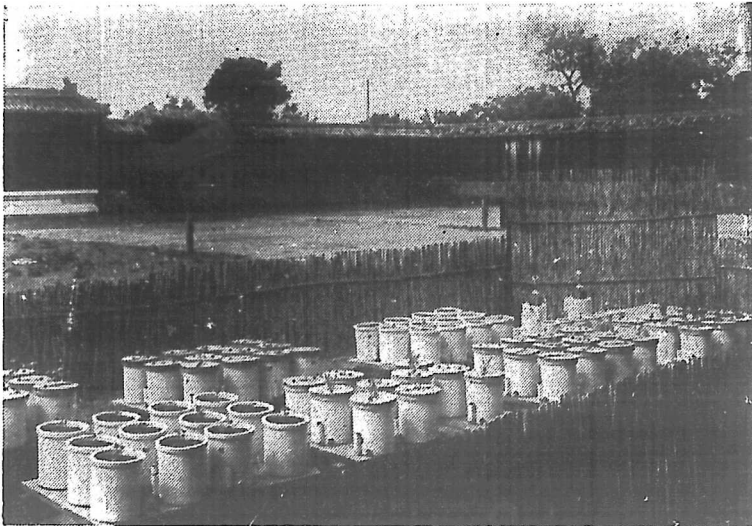
家畜防疫實驗室（北京本場）



水利實驗室（北京本場）



小 麥 試 驗 地 (北 京 本 場)



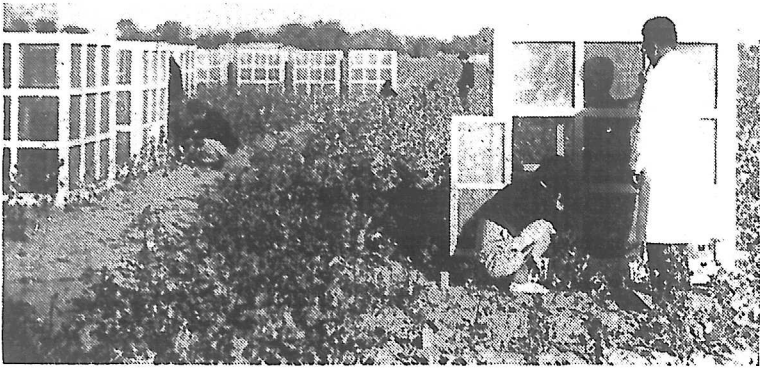
作 物 要 水 量 試 驗 狀 況 (北 京 本 場)



棉之藥劑散布狀況（北京本場）



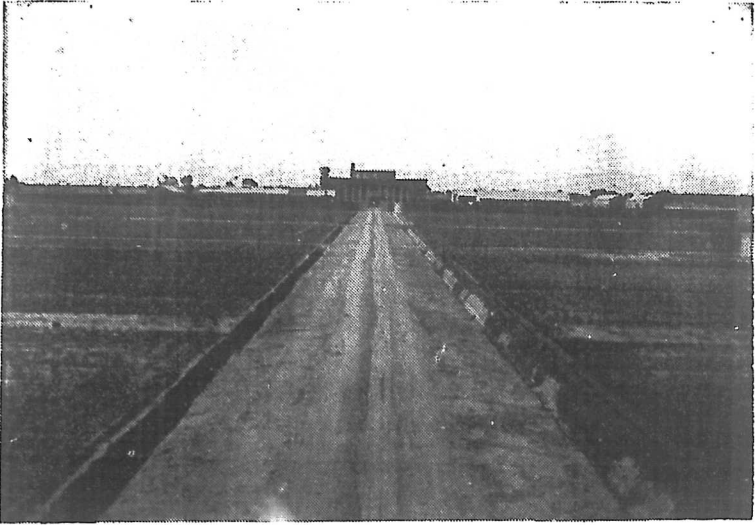
綿羊之放牧（北京本場）



昆蟲之野外飼養 (東京本場)



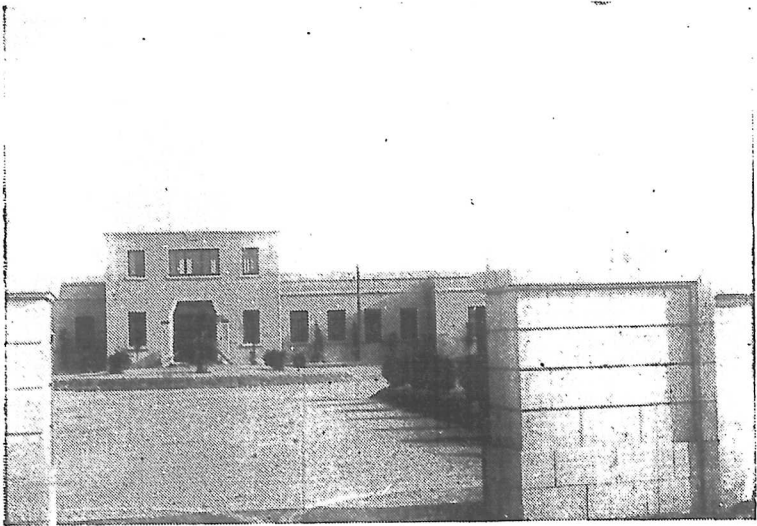
林木苗圃 (北京本場)



石門支場外觀



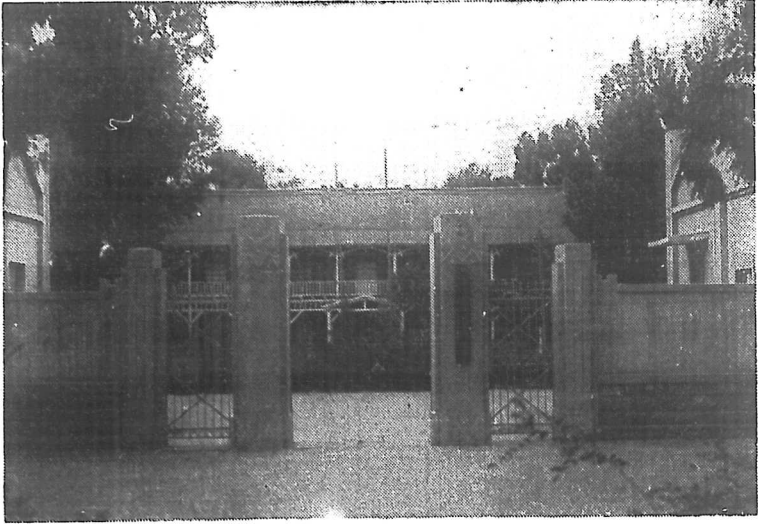
採棉之狀況（石門支場）



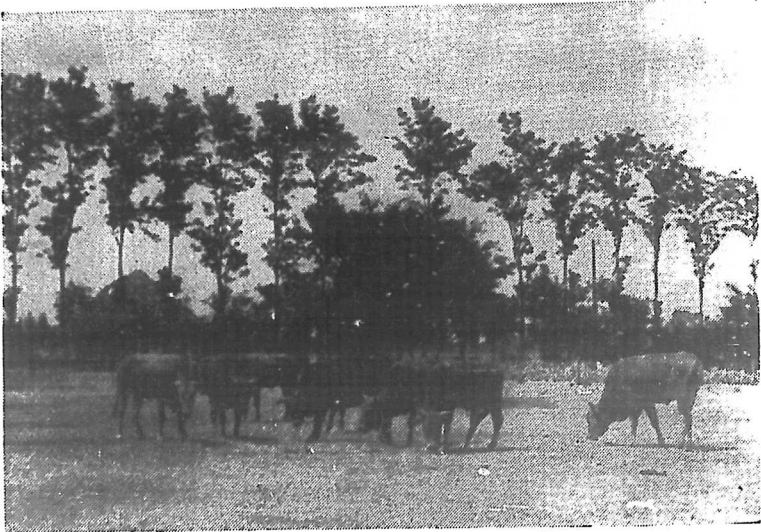
青島支場外觀



水稻插秧狀況 (軍糧城支場)



濟南支場正門



山東牛之放牧（濟南支場）





果樹園之一部（昌黎分場）



德縣原種圃外觀



## 一，沿 革

民國二十五年七月，日本外務省文化事業部，爲謀增進華北農民之福利，在青島市江蘇路十九號，創設華北農業科學研究所，於山東地方着手改良農事之試驗研究。至民國二十六年四月，東亞同文會附屬天津農事試驗場亦移交華北農業科學研究所經營，從新担当河北省內棉花改良之事業。然當時華北風雲頗緊，終於同年七月，事變勃發治安奠定後，因將研究所移轉北京。翌年即民國二十七年四月，更經營中央農事試驗場，其事務所，置於北京市西城鮑家街二十一號之民國大學舊址。農場則開設於北京市西郊白祥庵村，同時廢止天津農事試驗場。中央農事試驗場內設置耕種，農林化學病蟲，畜產，林業，家畜防疫，農業水利七科，漸次開始關於華北農畜林業科學之本格研究。如斯試驗研究之基礎體制已漸鞏固，爲謀養成獻身於農業指導之技術員，復於北京本場設置農業技術訓練部。同年四月第一期華人練習生百名入部。以上所述北京本場之整備擴充已告完竣。同時更計劃於華北各要地設置支場，同年五月一日先於濟南接收黃臺第一區農場，濟南鄉村師範學校，及鄉村建設專科學校，山東大學農學院，高級森林學校，南大槐樹農業實驗所與其附屬農場等，遂開設濟南支場。其次於同月十日，經華北方面軍特務部長之指示，將軍糧城農事試驗場（冀東農事試驗場）及昌黎果樹改進所，各作爲本場之分場而經營之。更於同月十五日，自青島市接收李村農事試驗場，及李村師範學校，而開設青島支場。又鑑於中央農事試驗場之內容已趨充實，經中華民國臨時政府行政委員長，華北方面軍特務部長，在北京大使館參事官等會議之結果，於二十七年十二月十五日，將中央農事試驗場置於臨時政府實業部總長監督之下，與華



北產業科學研究所共同從事於華北農業，林業，畜產業之試驗研究，調查及指導。實業部總長兼攝本試驗場督辦，華北產業科學研究所長則就任場長。翌年，民國二十八年四月，於石家莊（後改爲石門市）設石家莊支場。又當時爲適應華北棉花改良增殖之計劃，於北京本場，石家莊，濟南，青島各支場，及軍糧城分場五處開設棉花原種圃。於彰德，保定，邯鄲，南苑，唐山，德縣，泰安，張店，城陽九處開設棉花原種圃。三十年度於臨濟，辛集亦增置之。又自民國二十九年度於北京本場及濟南，青島兩支場開始經營小麥原種圃。於石門支場自三十年度亦開始經營。更於同年，於軍糧城，保定，德縣，泰安，張店，城陽六處，設置小麥原種圃，而努力於優良品種之增殖與普及。於翌年，即三十一年一月，實行此等原種圃之名稱更正，略去「棉花」「小麥」之冠稱，而一律稱爲原種圃。因國民政府之遷都，政治機構之改革，自民國二十九年六月一日，將中央農事試驗場改稱爲華北農事試驗場，又同時因石家莊改爲石門市，故石家莊支場亦改稱爲石門支場。同年七月十五日，將軍糧城分場改稱爲軍糧城支場。至民國三十一年，於臨汾及新鄉二處各增設原種圃，於濟寧新設試驗地，故試驗場之機構益發充實完備，而成爲以北京本場爲中心之華北一元化之農事機關。至民國三十二年八月，建築中之北京本場新廳舍概已竣工，故研究室與事務室皆已遷入。今後將邁進堅實之進展步調。此外開封支場及徐州試驗地最近亦預定開設中。

## 二、所 在 地

華北農事試驗場之本場設在北京。於河北，河南，山東，山西各省配置二十一處支場，分場，試驗地及原種圃。各事務所與農場所在地，如次：

(事務所)

(農場)

北京本場

北京市西郊白靨庵村

全上

石門支場

石門市南大街三三號

石門市第四區

軍糧城支場

天津市百福大樓五號

河北省寧河縣軍糧城

濟南支場

濟南市東門外桑園

全上

青島支場

青島市李村區李村

全上

開封支場

河南省開封市南關外馮王墓

全上

昌黎分場

河北省昌黎縣東關娘娘廟北

全上

濟寧試驗地

山東省濟寧縣城內中學街八號

山東省濟寧縣白王莊

徐州試驗地

蘇淮特別區銅山縣吳中鄉西店子

全上

彰德原種圃

河南省彰德縣城內北門東街二一號

河南省彰德縣第一區高糧莊村

保定原種圃

保定市西關溫家園街一三號

保定城西四里營村

邯鄲原種圃

河北省邯鄲縣北門內聯城街六號

河北省邯鄲縣城西方王店村百家村間

南苑原種圃

北京市外南苑西長安街二一號

河北省大興縣新宮村廳房莊子

唐山原種圃

唐山市東越河吉祥橋

唐山市東越河村

德縣原種圃

山東省德縣城內司令部街二三號

山東省德縣河西張莊

泰安原種圃 山東省泰安縣迎翠街四號

山東省寧子鄉寧家結莊

張店原種圃 山東省桓台縣張店市大馬路北

全上

城陽原種圃 青島市即墨城陽鎮膠前

膠濟線城陽驛前

臨清原種圃 山東省臨清縣城外桃園街一〇九號

山東省臨清縣第二區北區

辛集原種圃 河北省東鹿縣辛集鎮東北街一四八〇號

河北省東鹿縣辛集鎮東門外

臨汾原種圃 山西省臨汾縣城內南洪樓街一號

山西省臨汾縣北高欄村

新鄉原種圃 河南省新鄉旭川大街三號

河南省新鄉縣南高村

### 三、組織及人事

華北農事試驗場之北京本場除農業部分耕種，森林化學，病蟲，畜產，林業，家畜防疫，農業水利七科外，另設置執掌一般事務之秘書，文書，會計三課。此外更有五支場，一分場，二試驗地，十三原種圃，配置於華北各地。復於北京本場，及濟南青島兩支場，各附設農業技術訓練部，為養成農業技術員之機關。

民國三十三年三月末至現在，職員數為六五八名，（日系三六四名，華系二九四）其主要執務者姓名，列記如次。

督辦

王 蔭 泰

北京農場

農長

稻塚權次郎

場長

秋元眞次郎

農業技術訓練部

部長

大枝益賢

北京本場

秘書課

課長

田村眞吾

農業部

部長

中富貞夫

文書課

課長(兼任)

田村眞吾

耕種科

科長

寺田愼一

會計課

課長

西野鑛策

農林化學科

科長

三好政憲

石門支場

支場長

原田重雄

病蟲科

科長

瀬戸房太郎

軍糧城支場

支場長

中森榮一

畜産科

科長

富 永 信

濟南支場

支場長

徳田善盛

林業科

科長

明永久次郎

青島支場

支場長

野原 正

家畜防疫科

科長

阿曾村千春

開封支場

支場長

關川 清

農業水利科

科長(兼務)

大枝益賢

昌黎分場

分場長

土井 薫

### 四、土地及建築物

民國三十一年度末現有土地及建築物明細表列如下

#### (一) 所有地

所在地	面積	所在地	面積
北京本場	一三五·〇〇	唐山原	二四·八八
石門支場	七一·〇五	德縣原	五七·〇二
軍糧城支場	一四八·五〇	泰安原	四三·三〇
濟南支場	一八八·〇七	張店原	二七·一三
青島支場	五〇·五九	城陽原	一九·四九
昌黎分場	三四·八五	臨清原	四三·三三
濟寧試驗地	一八·二〇	辛集原	三八·二二
保定原種圃	〇·〇九	臨汾原	四二·八六
邯鄲原種圃	四五·四五	合計	九八八·〇三

(二) 租用地

所在地	面積	所在地	面積
北京本場	六·五〇	邯鄲原種圃	三·三八
石門支場	三三·三六	南苑原種圃	二二·三〇
軍糧城支場	〇·一三	德縣原種圃	一九·五〇
昌黎分場	一·九六	張店原種圃	一五·五二
濟寧試驗地	三七·〇九	新鄉原種圃	四三·五二
彭德原種圃	四二·九八	合計	二九九·八四
保定原種圃	七三·六〇		

(三) 所有建築物

(1) 北京本場

建築物名稱	所數	占地面積	建築物名稱	所數	占地面積
本館及附屬建築物	一	七、八四九·五五一 <small>平方米</small>	變電室	一	二七三·八三四 <small>平方米</small>
本館及實驗室	一	三九七·四八八	煙草調查室	一	九九·〇〇〇
關查室	一	八二·五〇〇	煙草醱酵室及貯藏室	一	一八五·六二〇
受電室	一		煙(草)乾燥室	二	二二九·三六〇

製棉及調製室	一	三三〇・〇〇〇	瓦斯發生發置室	一	七八八・二〇〇
煉蒸室	一	三三〇・〇〇〇	瓦斯室附屬便所	一	九・七七五
收納作業室	一	一〇八・八〇七	整備室農夫候室	一	七九・二〇〇
收納倉	七	三三〇・〇〇〇	正門及附屬建物	一	三四八・八四三
種子庫	一	一、五八九・四四〇	自動車庫	一	一五九・六五四
物品倉庫	一	一七五・八五七	昆蟲飼育室	一	一八三・二七〇
調查室附屬便所	一	三七二・六〇三	昆蟲飼育室附屬溫室	一	一四・〇八八
		四三・九九九	合計	二九	一三、八八一・〇八九
畜産科關係建築物	一	二八九・三四四	羊毛處理室	一	一三三・四七八
事務所	二	一、〇六五・二四二	牛馬治療室	一	四四・五五六
羊舍	一	二二一・一九〇	秤牛室	一	二九・九四七
豚舍	一	二三五・三八九	堆肥室	一	一一・五八三
乳牛舍	一	一九〇・五七五	守衛室	一	三三・七〇二
牛乳處理室	一	一一五・六六五	共同厩舍	一	二〇七・三〇〇
種牡豚舍	一	二六七・一九三	第二號豚舍	一	二二三・五一八
飼料倉庫	一	二六・八六〇	種鷄舍	三	五五七・八〇二
牧夫勤務所	一	一五八・四七九	合計	二二	三、九一七・三一七
育雛室	一	一〇六・四九四			
孵卵室	一				



察畜防疫科關係建築物		
檢定室	一	六三八・一八七
解剖室	二	五九二・八七八
乳劑室	一	一三七・六一〇
採血室	一	二〇七・二七〇
消毒室	四	七四三・二九二
倉庫	一	二二五・八一九
守衛室	一	一六・五〇〇
守衛勤務所	一	五〇・七五四
便所及走廊	二	四三・二九六
消毒室附屬走廊	一	一八五・七五七
物品庫	一	五〇・〇〇〇
走廊	一	一四六・〇〇〇
實驗室	一	九三三・四〇〇
小動物舍	一	九〇・四〇〇
訓練部關係建築物	三	一、一六四・五二〇
講堂	一	二四〇・一七〇
醫務室	一	一二三・二五〇
計量會	一	二一・六一〇
疫牛會	三	五八一・四二三
疫牛會	二	二五〇・七三四
兔牛會	一	四〇三・五二四
牛會	二	八八六・〇五〇
機器乳稱會	一	一一八・四〇〇
免釋會	一	二二九・八〇〇
解剖室及燒却室	一	二六四・八〇〇
檢定隊會	一	一四〇・六五〇
馬會	一	七四〇・〇〇〇
飼料會	二	九三・〇〇〇
秤量室	一	八〇・五〇〇
鑄造會	一	三〇・〇〇〇
舍計	一	一七七・〇〇〇
值宿室	一	八、〇七七・六五四
密宿會	二	一一五・七六〇
食堂及浴室	一	八六七・八二〇
倉庫	一	三五七・一八三
		七六・八二四

(2) 石門支場

宿舍關係建築物	第一獨身宿舍	第二獨身宿舍	便所	工友室
一	一	一	一	一
八九六・七〇〇	一、九五九・三八八		九九・〇〇〇	二八・七一〇
頭髮胡同宿舍	合	總計	合	計
四	六	一〇五	二	二
二、五八二・五八〇	五、四三八・六六八	三四、三八七・九六五	三、〇七三・三三七	

調查室	煙蒸室	肥料及藥劑室	線綸室	種子庫	厩舍	農具庫及農具洗滌場	建築物名稱	所數	占地面积	建築物名稱	所數	占地面积
一	一	一	一	一	一	一	守衛室	一	一九・〇五〇	收納室	一	三九・六〇〇
五二・八〇〇	一五八・四〇〇	八九・七三〇	五二・八〇〇	九九・〇〇〇	二三四・四〇〇		收納作業室	一	二九七・〇〇〇	農夫會	一	六七・二六〇
平方米							木箱	一	二九・三〇〇	合	二	九四一・六〇〇
							合計	二	二、一七〇・九四〇			
									平方米			

(3) 軍糧城支場

建築物名稱	所數	占地面積	建築物名稱	所數	占地面積
臨時事務室	二	三二六・〇〇〇 <small>平方米</small>	作樂室	二	五〇八・〇〇〇 <small>平方米</small>
調查室	一	四四・〇〇〇	雜穀小麥收納室	一	一一八・八〇〇
水稻收納室	一	二四七・五〇〇	醫備室	二	二〇三・六〇〇
農具會	一	八七・〇〇〇	電室	一	四七・六〇〇
農具會	一	六五・〇〇〇	宿舍	一	七一七・〇〇〇
農具會	一	一三〇・〇〇〇	合計	一四	二、四八四・五〇〇

(4) 濟南支場

建築物名稱	所數	占地面積	建築物名稱	所數	占地面積
事務室	一	一、六〇三・〇〇〇 <small>平方米</small>	調查室	三	三八二・九〇〇
氣象觀測所	一	九・九〇〇	藥室	三	二四六・六〇〇
氣象觀測所	一	一八二・四五〇	寶室	一	八八・〇〇〇
倉庫	一〇	一、五八九・一五〇	種子庫	一	二六二・七〇〇

(5) 青島支場

農具置場及農夫室	肥料置場	變壓器室	煙蒸室	豚舍	牛舍	厩舍
—	—	—	—	三	二	一
二六二・〇〇〇	一四九・七三五	五九・七四〇	三八・九三三	七九・六六〇	一九五・四〇〇	一二三・一六〇
鶏舍	車庫	宿舎	訓練部宿舎	熱水室及便所	原種圃農場事務室	合計
—	—	四	九	四	一	五一
四五・〇〇〇	三一・〇〇〇	六五六・九八〇	一、五九二・九八〇	一三九・六〇三	三三六・二八〇	八、〇七四・一七一

一一

本館	本館附屬舍	調查室	事務所及收納會	農具庫	農具庫	倉庫
—	—	三	—	—	—	二
五九四・〇〇〇	九〇・〇〇〇	四〇一・九四〇	二〇二・一五〇	一三五・四一〇	八〇・九九〇	二七三・〇〇〇
作業室	鶏舍	兎舍	豚舍	牛舍	臨時收納庫	訓練部總舎
—	—	四	—	—	—	—
三六九・〇〇〇	四六一・四四〇	四〇・七〇〇	四六七・〇〇〇	四〇〇・〇〇〇	二七〇・二七〇	二、五六三・四七〇

守衛所	二九・二五〇	飼料室	一六一・〇〇〇
煙蒸室	五〇・〇九〇	厩舍	二五九・五五〇
氣象測所	七・九二〇	車庫	六四・〇〇〇
種子貯藏庫	七八・三九〇	夜宿會	二二一・七三〇
溫室	九六・二八〇	農夫便所	一三六・三四〇
蔬菜貯藏庫	二一・七五〇	合計	二一・八〇〇
畜産加工室	一一〇・一六〇		七、六〇七・五三〇
合計	一一〇・一六〇		三八

(6) 昌黎支場

建築物名稱	所數	占地面积積	建築物名稱	所數	占地面积積
事務所	一	二九五・五〇〇 <small>平方米</small>	便所熱水室	一	一九・〇八〇
作業室	一	一六五・一〇〇	苗圃長具室	一	四五・〇〇〇
收納會	一	二三六・二八〇	合計	五	七六〇・九六〇

(7) 濟寧試驗地

建築物名稱	所數	占地面积積	建築物名稱	所數	占地面积積
事務所	一	三八〇・〇〇〇 <small>平方米</small>	收納會	一	一九八・二五〇 <small>平方米</small>



(10) 唐山原種園

建築物名稱	所數	占地面積	建築物名稱	所數	占地面積
事務所	二	一七八·二〇〇 <sup>平方米</sup>	暖舍	一	六四·三五〇 <sup>平方米</sup>
收納舍	一	二二二·五二〇	農夫舍	一	七四·五八〇
總舍	一	七五·二四〇	計	六	六〇四·八九〇

(11) 德縣原種園

建築物名稱	所數	占地面積	建築物名稱	所數	占地面積
收納舍	二	三九六·〇〇〇 <sup>平方米</sup>	事務所	一	二六七·六三〇 <sup>平方米</sup>
繅室	一	九九·〇〇〇	燻室	一	四一·二五〇
守衛室	一	一四·八五〇	農具室	一	一六五·〇〇〇
暖舍	一	一一·三七〇	彈發庫	一	九·九〇〇
農夫舍	二	九九·〇〇〇	堆肥所	一	二〇·二五〇
便所	一	五·五四〇	計	三	一、三三九·七九〇

(12) 張店原種園

建築物名稱	所數	占地面積	建築物名稱	所數	占地面積
事務所	一	一五八·四〇〇 <sup>平方米</sup>	主任宿舍	一	八二·五六〇 <sup>平方米</sup>
納舍	二	三四〇·六九〇	日人技術員宿舍	三	二〇一·四九四
織舍	一	六五·六七〇	工友室	一	二〇·三一〇
廢舍	一	九九·〇〇〇	煙蒸室	一	四二·三〇〇
守衛所	一	一四·八五〇	石炭車庫	一	一四·〇一〇
農夫舍	二	一二〇·五六〇	合計	一六	一、一六五·三八四
便所	一	五·五四〇			

(13) 城陽原種園

建築物名稱	所數	占地面積	建築物名稱	所數	占地面積
織納舍	一	一九八·〇〇〇 <sup>平方米</sup>	守衛所	一	一四·八五〇 <sup>平方米</sup>
收舍	一	六六·〇〇〇	便所	一	九·九〇〇
			合計	四	二八八·七五〇



(14) 歸清原種園

建築物名稱	所數	占地面積	建築物名稱	所數	占地面積
收納舍	一	二六四・〇〇〇 <sup>平方米</sup>	農夫舍	一	九九・〇〇〇 <sup>平方米</sup>
農具舍	一	一三二・〇〇〇	便所	一	八・〇五二
守衛勤務所及車庫	一	七四・二五〇	砲台	一	一三・八六〇
警備員宿舍	一	七九・二〇〇	合計	七	六七〇・三六二

(四) 租用房屋

所在	名稱	所數	面積	所在	名稱	所數	面積
北京	廳舍	四六	五、四三六・〇〇〇 <sup>平方米</sup>	彰德	事務所兼宿舍	六	二二五・〇〇〇 <sup>平方米</sup>
〃	宿舍	四〇	三、四四四・〇〇〇	保定	綠蠶室種子保管庫	一	一四八・五〇〇
〃	所長公館	三	四六二・〇〇〇	〃	連絡所	二	五九・四〇〇
〃	興隆街宿舍	五	三三六・七〇〇	邯鄲	事務所宿舍倉庫	三	一、〇〇〇・八九〇
〃	大喜胡同宿舍	四	八二・五〇〇	南苑	事務所	三	二三七・六〇〇
〃	頭髮胡同宿舍	三	二八七・〇〇〇	唐山	宿舍	二	一八九・〇〇〇

石門	事務所	四	九〇・〇〇〇	德縣	收納兼縫紉作業室	五	二五二・〇〇〇
〃	宿舍	四	八六・〇〇〇	泰安	事務所宿舍及倉庫	三	一二六・〇〇〇
軍糧	天津事務所	一	五六・一〇〇	張店	華人宿舍	四	一九八・〇〇〇
〃	宿舍	一〇	三二七・〇〇〇	臨淄	事務所宿舍	五	二二五・〇〇〇
青島	宿舍	一〇	一、三五四・五〇〇	〃	倉庫及華人宿舍	四	四九五・〇〇〇
昌黎	華人宿舍	五	六三七・九〇〇	辛集	事務所宿舍	三	二五二・〇〇〇
〃	器具庫	一	三九・五五〇	臨汾	事務所宿舍	五	八八三・三一
〃	工人宿舍	四	二七九・二七〇	〃	倉庫	三	一九七・五三八
濟寧	中學街宿舍	一一	五三〇・八八〇	合	計	二二	一八、〇二七・六三九
彰德	收納兼縫紉作業室	二	九九・〇〇〇				

### 五、現行事業概要

華北農事試驗場之專業，以從事華北農林畜產之改良、增產與防止災害上必要之試驗研究為主要目標。其他為擇擇現下時局之需要，而經營重要作物之原原種圃及原種圃，以圖優良品種之普及與增殖。

並為培養林木與果樹等之苗木，及飼養種雞與種卵，以便向各方分配、同時為防止主要家畜之疾病，亦行血清及預防液類之製造及分配等事項。

更招收農業技術練習生，以期養成農事指導之技術員。為普及農業技術起見，將試驗研究調查之結果印刷分佈之，並時時舉行講習會及講演會等，俾使一般民衆之農業技術向上。

其內容概說如次：

## (一) 試驗研究

### (1) 關於主要農作物之品種改良事項

#### 小麥

小麥爲華北最主要之食用作物，每逢不足，則華北民衆之生活立受威脅，故其影響頗大。因鑑於華北從來數量不足，皆仰外麥之輸入以補充，故圖自給自足乃爲現時局下最要之急務。本場自民國二十七年以來，着手小麥品種改良試驗，其重點置於選定及育成單位面積收量豐富之優良品種。

民國二十九年樹立華北小麥增產計劃，先於各地蒐集當地品種，自其中以集團淘汰或系統淘汰法選拔認爲有望之優良品種，將此等分配各地爲獎勵品種以圖增殖，其中成績優秀且已普及之品種與普及地列表如次。

品 種 名	育 成 個 所	主 要 栽 培 地 域
小麥 華 農 一 號	北京本場	河北省北部地區
“ 二 號	濟南支場	山東省中部地區
“ 三 號	青島支場	山東省半島地區
“ 五 號	石門支場	河北省中部以南地區
“ 六 號	濟南支場	山東省南部地區

## 粟、高粱、玉蜀黍

本場於民國二十八年以來，雖繼續實行雜穀改良之小規模試驗研究，但因華北雜穀增產計劃之樹立，故本場自民國三十年度，亦開始實行本格之試驗。北京本場以粟，玉蜀黍，高粱等，及石門，濟南，青島各支場，以粟爲重點而進行試驗研究。

關於粟，則盡量蒐集其當地品種，調查其特性，選定春播用及夏播用之優良品種，對於其春播用優良之當地品種加以集團淘汰而育成之，於北京本場育成者爲「粟華農二號」，於濟南支場育成者爲「粟華農一號」，於青島支場者爲「粟華農三號」，於石門支場者則爲「粟華農四號」，且目下均在增殖中。更於優良品種中實行系統淘汰，力圖育成更純良之系統。

高粱則就華北及滿洲蒐集之多數品種中，調查其主要特性。因治安確保上必要之矮性高粱，其品質優良者少，且頗不純，故於改良之重點下，現繼續試驗中。

關於玉蜀黍，就華北及日滿蒐集之品種中選出春播用及夏播用之適良品種，於北京本場選定，「玉蜀黍華農一號」，以圖其增殖。且當地硬粒種與黃色馬齒種之雜種，第一代種子之利用已成具體化矣。

## 大豆、甘藷

大豆於濟南支場，甘藷於青島支場各行試驗。尤以甘藷因近來食糧自給強化之要求，其重要性愈益增大。對於日本育成之品種及蒐集華北當地品種，調查其主要特性，檢定其生產能力，最近預定可選出優良品種。

## 水稻

得水利之便之華北各地，自古以來即行水稻栽培，事變以後因華北之日人驟增，更行水田開發，以圖水稻增產，乃樹

立華北水稻增產計劃。於軍糧城支場，經日本品種與華北當地品種比較試驗之結果，知日本品種之收量及品質較華北當地種優良者甚夥。選「陸羽一三二號」「中生銀坊主」「慶園」爲獎勵品種而增殖之。更於同支場中選出適於華北主要水稻地帶之優良品種，多數品種之特性及生產力現正調查中。

## 棉

華北之自然條件極適於棉花之栽培，於大東亞共榮圈內，華北棉花所佔之地位被人視爲十分重要。於華北從來栽培者，大別之爲東亞棉及陸地棉，陸地棉較東亞棉適於紡織，因需要頗廣，故近來陸地棉之栽培日漸增加。然從來栽培之陸地棉品種，多雜交退化，故偏重於棉花之品種改良。惟華北施行之棉花增產計劃乃習自各地選出陸地棉之臨時獎勵品種，於本場及青島支場，專注力於選擇及育成，山東半島地區及北部之優良品種，主要以「脫字棉」，「華盛頓」爲供試品種，育成早熟豐產之系統。石門支場則特於中部及南部地帶之灌溉地區，施行品種選拔，主要對於「斯字棉」及其他晚生優良品種加以淘汰試驗。更於濟南支場無灌溉地帶就「斯字棉」及「D. P. L.」行系統淘汰。又於北京本場及石門支場行品種或系統間之人工交配，以圖育成優良品種，其結果頗有望，最近將能發表。

## 煙草

華北之風土，適於煙草之生育。山東丘陵地帶爲煙草之主要產地。然當地品種多退化，且雜交，品質不佳，爲圖改良自世界各國之主要產地，蒐集多數之品種，舉行適應調查。更鑑於煙草需要之趨勢，選擇適宜於紙煙之黃色種之優良種，現正實行試驗中。但黃色種如依土法栽培時則疫病及萎縮病之被害甚劇，經由本場及濟南支場，利用耐病性強之一代雜種其被害則減輕，黃色種之相互交配，及黃色種與當地種及播葉種等耐病性強之品種行交配，茲正試驗雜種第一代植物之耐病性、品質及生產量等。

## 麻類

事變後麻之需要各方激增。大麻不僅於軍需視為重要，其綿狀纖維為棉花之代用，及作成人造絲，混紡用時需要更多。又麻袋從來以英印輸入，近因來源杜絕，故中日滿三國必須確保此種原料以求自給自足也。

本場基於此種趨勢，自民國卅一年度着手關於麻類試驗研究。北京本場就大麻，洋麻，青麻等在軍糧城以青麻洋麻為主濟軍試驗地就黃麻及大麻各地同時試驗中。

大麻於當地品種，日本品種，及蒙疆品種等，青麻於當地種及華中栽培種中行選拔試驗，又自滿洲國及台灣輸入華北之新作物洋麻，並自華中蒐集多數黃麻品種，現正選擇適當華北風土之優良品種中。

### (2) 關於主要農作物栽培法改良之事項

#### 小麥

華北之小麥栽培，因地而異其播種方式。且自其平均每畝收量觀之，尙有不足百斤者，故應改善之餘地甚夥也。於本場及各支場均施行播種期，播種方式，播種量，灌溉時期，灌溉量，及施肥量之多寡對於生育收量之影響等試驗研究。其中之一部分試驗對於栽培法改善已得相當成績。至其他之試驗則尙在繼續中。

#### 粟、高粱、玉蜀黍

為獲得本場及各支場試驗施行上耕種標準之資料，關於粟，玉蜀黍之春播，夏播兩型品種。及高粱之矮性。長稈兩型品種之栽植密度播種期等試驗現正在進行中。

#### 大豆，甘藷

關於大豆之試驗現於濟南支場研究中，甘藷則專以青島支場為主，實行試驗研究，目下該兩支場為欲求決定耕種法之

資料。現在關於重要之耕種條件之試驗正在進行中。

### 水稻

於軍糧城支場目下爲求決定標準耕種法之資料，現實行關於育苗法之試驗。此外關於栽植密度及播種期對採秧期之試驗等亦正在實施中。

### 棉

棉之栽培，本場及各支場爲欲決定地域之標準耕種法，及栽培法改善之資料對於播種期，栽培密度，摘心灌溉等之試驗，自施行以來，大體其耕種標準已可決定，尚有一部之試驗，現正繼續施行中。

### 煙草

華北之自然條件，對於煙草之栽培甚適宜，但因土法較比粗放，故生產煙葉之品質惡劣，且多受疫病及萎縮病之害。於本場及濟南支場，當試驗開始之初，受萎縮病之害甚多，故經施行關於避免此病之試驗及結果，認爲將移種期提早，即可免此病害，目下爲欲依簡易之設備，而促成早期移植，故關於育苗法及灌溉等之試驗現正在施行中。

### 麻類

本場主要對於大麻，洋麻，青麻等，軍糧城支場則於青麻洋麻，又於濟寧試驗地則對於大麻黃麻等，各場皆爲期確立試驗施行上之耕種標準，而關於栽培密度，播種期，肥料三要素，及灌溉等之試驗正在施行之中。又於本場對於改善製麻法之試驗亦在同時施行中。

### (3) 關於園藝作物改良之事項

華北之風土對於果樹之栽培甚爲適宜，尤以渤海河岸及山東半島一帶與世界著名之果樹地帶相比較亦無何遜色。故於

農業經營改良上，果樹之增產爲甚可期待者也。但因受現下華北食糧政策之影響致關於果樹之試驗研究尙未趨本格之程度。僅專於青島支場及昌黎分場經營主要果樹模範栽培園及重要果樹之母樹園。同時養成苗木而分配之。於各地方則設指導園，現正實行栽培法改善之實地指導等。

至於蔬菜則於北京本場，石門，濟南，青島各支場對於地方之優良品種之特性加以調查中。

#### (4) 關於土壤之事項

##### 關於各地土壤之理化性質之調查研究

華北之土壤受氣候之影響頗大，故具有特異之性質，此乃因構成分子，成因，氣候，地下水之高低，植物等之不同，致耕土之性質亦因之而異。今於華北之各代表區，作野外調查，基於土壤之特徵，而實行土壤型之分類。且華北之農耕地雖爲黃土，或爲其沖積土，但因其生成樣式不同，而耕土之性質亦異，故對於此等不同土壤，研究其特有之理化學性質，以此爲改良及施肥改善之基礎資料，現正在蒐集中。

##### 關於水質及土壤水分之調查研究

現正實行關於各地河川，運河，湧泉，地下水等之水質及土壤水分之變化之調查研究，併對於旱澇改善上之基礎資料亦正蒐集中。

##### 關於鹼性土壤改良之調查研究

華北鹼性地帶之分佈，依地域之觀點，或依面積之觀點，皆甚廣闊，且其中棄置之荒蕪地之面積尤爲廣大，如於開發新耕地之見地觀之，對於此等地之改良甚爲重要也。且華北之土壤受乾燥氣候之影響，土壤中可溶性之鹽類含量極多，對於植物之生育成爲一種限制因子，其作用甚大。因從來關於此種試驗研究無可觀之結果，故今對於鹼性土壤加以調查



施行科學之研究。

(5) 關於施肥改善之事項

綜觀華北之施肥狀況，則一般多用自給肥料之土糞，因而單位面積中收量甚少，於農產物之增產上，施肥之改善問題則可認為最要者，但從來關於此問題之基礎試驗成績甚為缺乏，於改善上有甚大之不便，故今對於各地之土壤性狀及農家之施肥習慣加以調查，更以棉、小麥、粟等華北之主要作物為對象，作為左記之肥料試驗，併對於與此等有關係之室內室外諸試驗及關於改善施肥法之試驗研究，現已正在施行中。

小麥

於北京本場對於圃場之已灌溉與未灌溉時，作肥料之要素適量試驗，各種肥料肥効比較試驗，澆水與施肥量之試驗。及關於施肥期及施肥法之試驗。併於各支場利用圃場或框作肥料三要素試驗，及肥料用量試驗等，均在施行中。

粟

於北京本場施行肥料三要素試驗，肥料用量試驗，各種肥料肥効比較試驗，及關於施肥法之試驗。於各支場則對於肥料三要素試驗及肥料用量試驗，皆於圃場中施行之。

高糧·玉蜀黍·甘藷

於北京本場現施行圃場肥料三要素試驗。

水 稻

於軍糧城支場利用圃場施行肥料三要素試驗，及氮素適量試驗中。

棉

於北京木場圃場中主要施行肥料三要素適量試驗，各種肥料肥効比較試驗，關於施肥量與栽植密度之試驗，施肥法之試驗，及綜合之肥料用量試驗等。於各支場中則利用圃場或框，現正施行肥料三要素試驗，肥料用量試驗，及施肥量與栽植密度之試驗等。

### (6) 關於農作物之病害防除之事項

#### 病 害

華北之農作物之病害種類繁多，可稱普遍發生，同時因於同一地域廣植同一作物之關係，故常發生重大之慘害。現下華北已被重視之作物如小麥，粟，高粱，棉等亦每有極重之病害發生。故於農業增產上應認防除病害為極重要之行事。此等病害之傳染經路不同，故防除對策亦不能一致。但直迄今日華北全般分布最廣，且最須警戒者，主為種子傳染者，例如小麥稈黑穗病、粟白髮病、粟黑穗病、高粱稈黑穗病、棉立枯病等。此等病皆可依種子消毒即能達防除之目的，故研究試驗之重點亦置於種子消毒上。然為得到操作簡易而經濟之消毒方法試驗，現仍在繼續中。

其次於經營小麥，粟，棉等之原種圃，欲圖優良品種之普及時，對於該品種有無罹病及其程度必須豫先檢定之，檢定後認為有望之品種，更作接種試驗，及品種之抵抗力檢定試驗。此等試驗現均在著手中。此外鑑於華北環境之特殊性，為欲明瞭耕種法與發生病之關係，尤其對於播種期與發病之關係，正在試驗進行中。

今舉現在試驗研究中之主要病害如下：

- 1、小麥之病害……………稈黑穗病，腥黑穗病
- 2、粟之病害……………白髮病，黑穗病
- 3、高粱之病害……………稈黑穗病

4、玉蜀黍之病害……黑穗病

5、棉之病害……立枯病，炭疽病

## 蟲害

華北之小麥，粟，高粱，玉蜀黍，棉等重要農作物之害蟲種類極多，其中應特別重視者，乃爲麥雜穀之鑽蛄及滿洲螻蛄，雜穀之粟野螟蛾，條螟蛾，粟夜盜虫及飛蝗，棉之蚜蟲，赤質蟲，及赤蟬等，華北從來對於此等主要害虫之防除法，生態，經過習性，及發生消長之研究報告極少，明瞭害虫之生態，經過習性及發生消長等，於防除法之研究上極爲重要，現在對於主要害虫之生態等及防除法之研究正在施行中，其中一部之方法已得到實地應用之地步矣。

對於各種害虫之研究方法不必一致，現在實行中者如次。

1、小麥雜穀

鑽蛄及滿洲鑽蛄之養殖防除法試驗及經過習性調查

2、雜穀

粟野螟蛾及條螟蛾發生消長及經過習性調查

3、棉

棉蚜蟲繁殖除滅試驗，生態及發生消長調查，赤質蟲經過習性調查，棉蟬試驗

## (7) 關於農業水利改善之事項

大陸氣象狀態下之華北農業，常受水害及旱害之威脅，屢逢慘慘之凶年。地下水高處鹽分極多，常形成白鹼土壤，雖經農事之改良亦不能如願，故農業水利之改善爲華北農業開發之根本問題，惟需技術研究之點甚多，故對此等實行調查

研究。並關於鑿井灌溉法、排水法、放淤施設等之基礎資料亦加以蒐集，更擬實行農業土木之試驗研究，故對於其準備亦正在進行中。

### 地下水調查

從來河川運河附近之地，皆利用其流水灌溉，而於京漢沿線及山東丘陵地之一部雖已普及利用，但從來地下水之調查僅爲部分的或平面的，全般的立體調查研究，則殆無有。故今對於水位、水量、水質及其分布等，實行根本之調查，欲於將來明瞭河川、運河，地下水之可能利用範圍。本年度則專致力於地下水調查，及灌溉井（上層滯水）之調查研究。

### 鹹地改良

改良之目的，以渤海灣及黃海沿岸之鹹性土壤地帶爲對象，對其生成主因子之地下水位，與灌溉及排水之作物及土壤之影響加以試驗研究。於軍糧城支場設置試驗區，以人工方法調節地下水位，使其保持圃場地下〇・五米，一米，及一・五米，水稻栽培後實行每日灌溉，及三日間隔灌溉，而觀察其地下水位之程度，灌溉水量及灌溉方法對於水稻之生育及土壤地下水之性質之影響也。

### 河川農業水利調查

農業水利爲農產物增產上不可缺乏之要素，故調查其水源或河川，湖沼等以土地利用爲對象之地表水利利用現況，並調查其將來之可能性與現在實行中地下水調查相較以期增進將來之利用也。

### (8) 關於造林之事項

#### 育苗試驗

現在華北境內優良之樹種極少，樹種之改良與普及爲將來造林上最緊要之事項，故先決定適於造林之樹木，並研究

當地樹種之養苗法、而藉以改善。於北京本場、及濟南支場、對於日本內地、朝鮮、滿洲等之各種優良樹木、及主要當地樹種實行播種、樹種適應、苗床、挿木等試驗、及種子形質之調查等。

### 造林試驗

華北之山野久經荒廢、故林產物之供給、極感不足、且氣候激變、黃塵飛揚、水源涸乾、洪水濁流等災害其根本解決之道、亦有賴於造林之處者甚多、故所謂華北將來之大計、則一俟治安恢復、首須着手造林。故今尚有試驗研究之必要也。本場自民國三十年度起於北京市郊外西山一帶着手山地造林試驗、且成績亦佳、三十一年度以來仍繼續研究對於樹種之適否及合理之造林、保護、撫育方法、并調查其生育狀態、造成模範林以資助於一般造林事業、又於濟南支場則於山岳地帶及平地施行植樹造林及播種造林之試驗。

### (9) 關於家畜改良之事項

華北之畜產向取自由放任之狀態、故家畜之素質概爲惡劣、且事變後因經濟情形之激變、自然之災害及疾病之蔓延等、故數量上亦極趨減少、於農事經營上發生莫大之影響。因此改良增殖乃爲目下急要之務。但從來關於華北畜產之調查研究尙不充分、如企圖急速之改良增殖、似感困難。應先實行現地調查、且關於改良之試驗研究尤爲必要。本場鑑於東亞羊毛需給之狀態、故置重點於綿羊之改良、其他對於豚、牛、雞等之改良試驗亦着手施行中。

### 綿羊

因改良增殖華北之綿羊最可期待、故於北京本場飼養種羊關於品種改良、飼料、及羊毛加工等之試驗現正在研究中。

### 豚

豬爲華北重要之家畜、其當地品種雖能耐粗食而強健、但皆晚熟、且發育不良、爲補正其缺點專於北京本場施行品種

改良及飼養法之改善等試驗研究，於濟南青島兩支場則致力於飼育方面以備一般之資料。

## 牛

所謂山東牛者爲山東省之名產，雖已有調查報告，但關於其繁殖育成等尙缺可信賴之資料。故於濟南支場飼育產地（型）相異之山東牛，施行體型及肥育等之試驗研究。乳牛則因多於都市附近飼育，故於北京本場及青島支場飼育之，以便致力改良。

## 雞

鷄卵爲華北重要之產物，鷄肉之需要亦多，但自事變後飼養數目驟減，且其當地品種雖強健，但產卵能力低劣，爲極普遍之現象，其肉用上需要改良之處亦甚多。故於北京本場，對鷄之有望品種，關於其性能加以試驗研究，於濟南青島兩支場，則致力於飼育方面，以供一般之參考。

### （10）關於家畜傳染病調查研究之事項

從來華北被稱爲家畜傳染病之源。恒有各種傳染病之流行，致多數之家畜漸趨減損，影響於家畜之資源極大，爲期獲得豫防此等傳染病之方法，乃對於華北現存之各種家畜傳染病施行調查研究。

自民國三十二年度繼續施行中之調查研究事項如左。

- 1、關於羊之傳染性流產之調查研究
- 2、關於由羊之出血性敗血症菌而發生之疾病調查
- 3、關於蹄疫病原菌之研究
- 4、關於蹄所發生之氣疽之調查

5、關於鎊百斯雷之研究

6、關於自北京鴨分離之 *Cattar* 腸炎菌之調查

7、關於北京鴨雛發生之家禽虎疫之調查

8、關於 *Breid* 屬菌之色素耐性之研究

9、關於各種動物健康血清之殺菌作用之研究

10、關於家兔牛痘毒之研究

11、關於牛痘之補體結合反應之研究

### (11) 關於其他農林業改善之調查事項

#### 農林氣象調查

華北乃為大陸氣候，因氣候之激變，豐歉無常，災害頻生，故於本場及各支場中對於農林上必要之氣象觀測，極力秘密實行。一方更盡量蒐集資料，以明確氣象要素與豐歉及災害之關係，為期供給考查豐歉及災害對策之資料，故現正繼續調查中。

#### 例行耕種法之調查

為欲知華北主要農作物例行之耕種法及供給耕種法改善之資料起見，本場、支場及原種圃共同於華北主要栽培地施行調查。對於小麥、棉、烟草等之調查，目下已有成績，又自本年起對於粟、高粱、玉蜀黍、麻類亦豫定開始調查。

#### 例行施肥法之調查

為供給施肥改善之基礎資料計，對於各地一般農家例行之施肥法及與此有關聯之諸種肥料事項現正調查中。

### 農作物病害基本調查

華北境內其北部地帶與南部地帶，或灌溉地帶與非灌溉地帶中，雖栽培同種作物，但依環境之不同，致其耕種法亦稍有不同，病害之發生狀態亦隨地域之不同而有殊異，故於病害之防除上，詳知病害之分布及耕種法與發病之關係乃為極重要者也。今正施行關於此等重要農作物之基本調查。

### 農作物害蟲基本調查

於風土等自然環境不同之地帶，明瞭其害蟲之種類、分布及被害狀況，乃為害虫防除上極緊要之行事。故現正施行關於此等重要農作物之基本調查。

### 林野調查

明瞭華北之造林適地及現有林之實態，乃為樹立將來林業對策及造林推進上之基本條件。故自民國二十九年年度開始於治安安定之鐵路沿線模範地區之平坦地及山岳地域，相繼實行森林分布、人工林及天然林、樹種之適地區域、森林及一般植物生態、森林土壤地質、森林之積蓄及生長量、森林保護撫育及施業狀況、林產利用狀況及森林氣象等調查。冀東地區及保定地區之調查已告終了。三十一年度以來，對於北京地區石門地區之調查，現已着手實行。

### 關於家畜家禽之調查

在華北一帶之家畜及家禽，一部份為比較優良之適應種，而大部分不僅形質混雜性能惡劣，且關於家畜之繁殖、育種及飼養上不明之點甚多。故調查其實情以爲將來品種改良、繁殖，及經營畜產合理化等之基礎資料。



(二) 優良品種增殖分配事業

(1) 原々種圃及原種圃之經營

農業部於民國三十一年至三十五年、由於擴充生產之五年計劃本場會經營小麥、粟、及棉花等之原々種圃及原種圃。原種圃繁殖之純良棉種分配於華北棉產改進會第一次採種圃，小麥、粟等食糧作物之種子分配於華北合作事業總會經營之採種圃。

茲將民國三十一年度原々種圃及原種圃之事業概要列下：

小麥原々種圃

品 種 名	設 置 個 所	栽 培 面 積	品 種 名	設 置 個 所	栽 培 面 積
小麥華農一號	北 京 本 場	七九 <small>畝</small>	小麥華農五號	青 島 支 場	五 <small>畝</small>
小麥華農二號	濟 南 支 場	五三	小麥華農六號	濟 南 支 場	六五
小麥華農三號	青 島 支 場	一三	〃	石 門 支 場	六七
小麥華農五號	石 門 支 場	一五	銘賢一六九號	北 京 本 場	三

小麥原種圃

品 種 名	設 置 個 所	栽 培 面 積	品 種 名	設 置 個 所	栽 培 面 積
小麥華農一號	軍糧城支場	五〇〇 <small>畝</small>	小麥華農二號	張店原種圃	三〇〇 <small>畝</small>
〃	保定原種圃	五〇〇	〃	邯鄲原種圃	三〇〇
小麥華農二號	濟南支場	三〇〇	小麥華農三號	青島支場	一〇〇
〃	濟寧試驗地	六〇〇	〃	城陽原種圃	八〇
〃	德縣原種圃	四三〇	小麥華農六號	邯鄲原種圃	三〇〇
〃	泰安原種圃	三〇〇	〃	新鄉原種圃	六〇〇

粟 原 種 圃

品 種 名	設 置 個 所	栽 培 面 積	品 種 名	設 置 個 所	栽 培 面 積
粟華農二號	北京本場	一〇〇 <small>畝</small>	粟華農三號	青島支場	一〇〇 <small>畝</small>
粟華農一號	濟南支場	九三			

高粱原種圃

品 種 名	設 置 個 所	栽 培 面 積
山東黃北京本場		一 <small>畝</small>

玉蜀黍原種圃

品 種 名	設 置 個 所	栽 培 面 積	品 種 名	設 置 個 所	栽 培 面 積
玉蜀黍華農一號	北 京 本 場	八 一 三〇 <small>畝</small>	大 金 項	〃 〃	〃 <small>畝</small>
黃馬齒玉蜀黍	〃	〃	交 配 圃	〃	一〇 <small>畝</small>

備 考 爲得黃馬齒及大金項一代種用之交配圃

水稻原種圃

品 種 名	設 置 個 所	栽 培 面 積	品 種 名	設 置 個 所	栽 培 面 積
陸羽一三二號	軍 糧 城 支 場	三〇 一〇〇 <small>畝</small>	愛 國	〃	三〇 <small>畝</small>
中生銀坊主	〃	〃	〃	〃	〃

棉花原種圃

品 種 名	設 置 個 所	栽 培 面 積	品 種 名	設 置 個 所	栽 培 面 積
關農一號	北 京 本 場	一 一〇 四四〇 <small>畝</small>	斯 字 棉 四 B	濟 南 支 場	一 六五 四五 <small>畝</small>
斯 字 棉 四 B	石 門 支 場	〃	脫 字 棉 二二三號	青 島 支 場	〃

棉花原種圃

品種名	設置個所	栽培面積	品種名	設置個所	栽培面積
關長一號	唐山原種圃	三二〇 <small>實畝</small>	斯字棉四B	辛集原種圃	五〇〇 <small>實畝</small>
脫字棉二二三號	城陽原種圃	二〇〇	"	德縣原種圃	五四〇
斯字棉四B	石門支場	七六〇	"	泰安原種圃	二〇〇
"	濟南支場	二〇〇	"	張店原種圃	二四〇
"	南苑原種圃	三五〇	"	臨沂原種圃	五〇〇
"	保定原種圃	五〇〇	"	彰德原種圃	七〇〇
"	邯鄲原種圃	五〇〇	"	臨汾原種圃	五四〇

麻類原種圃

品種名	設置個所	栽培面積	品種名	設置個所	栽培面積
大麻榜木種	濟寧試驗地	七八 <small>實畝</small>	黃麻杭州種	濟寧試驗地	四七 <small>實畝</small>

(2) 苗木，種雜及種卵之分配

昌黎分場及青島支場皆培養適應華北各地風土之果樹苗。北京本場濟南石門二支場，及昌黎支場皆養成林木苗，此等

苗木皆以該當地域爲中心廣爲分配。

再北京本場及濟南支場更有種雞及種卵之分配。

然現行之此等分配事業亦不過爲其起端，鑑於各地之希望今後實有擴張之必要也。

### (三) 獸疫血清類之製造及其分配事業

爲豫防家畜傳染病本場會製造各種血清豫防液及診斷液，配給於華北軍官民各家畜防疫機關以防止傳染病之發生。  
現在製造配給中之各種血清類列如左。

#### 血清之部

牛疫血清，炭疽血清，豚虎疫血清，豚疫血清，豚丹毒血清，家禽虎疫血清，腺疫血清。

#### 豫防液之部

牛疫豫防液，炭疽第二豫防液，豚虎疫豫防液，豚疫豫防液，豚丹毒豫防液，家禽虎疫豫防液，狂犬病豫防液。

#### 診斷液之部

雜白痢急速診斷用菌液，炭疽沉澱素血清。

民國三十一年製造各種血清類數量表列下。



民國三十二年養成之人員數如左

一、北京本場	普通農科	一	一六〇名
	畜産防疫科	二	一三六名
	普通農科	二	二〇名
二、濟南支場	普通農科	一	五一名
		二	三四名
三、青島支場		一	四六名
		二	三二名

六、刊行物目錄

研究報告

- 第一號 出血性敗血症菌を原因とせる牝山羊の肺炎に關する研究
- 第二號 北支那在來種牛の牛疫感染に關する研究

調查報告

- 第一號 北支蒙疆農園藝作物病害調査報告
- 第二號 灌漑水としての華北の水質

- 第三號 華北に於ける土壌に由來する農作物病害に關する調査
  - 第四號 華北に於ける棉苗立枯病に就て
  - 第五號 華北に於けるバング菌に基因する牛の傳染性液産に就て
  - 第六號 華北土壌の石灰含量に就て
  - 第七號 華北土壌の腐植含量に就て
  - 第八號 黃土地帶土壌の理化學的性質
  - 第九號 灌溉井に關する調査
  - 第十號 江蘇省東海縣、阜寧縣アルカリ地帶調査報告
  - 第十一號 嶺の口内炎に就て
  - 第十二號 二、三の華北土壌と棉、大豆及び粟の生育との關係
  - 第十三號 北支の農具に關する調査
  - 第十四號 華北の飛蝗
  - 第十五號 北支鹽鹼の農作物に就て
- 調査資料
- 第一 民國二十四年度に於ける河北省棉花運銷合作
  - 第二 國民政區の水利行政
  - 第三 最近支那に於ける「農村改良運動」の指導精神
  - 第四 北京に於ける離白痢病原菌檢定の實施成績



- 第五 山東省の造林狀況
- 第六 北京四郊に於ける養蠶經濟狀況、蠶の種類及び形質調査報告書
- 第七 北支に於ける農作物病害
- 第八 山西省農桑事情調査報告書
- 第九 華北に於ける樹苗園林樹の概況
- 第十 新海縣荒地事情報告
- 第十一 河北地方に於ける樹、柳、榆、槐、刺槐の各屬に就て
- 第十二 北京木材業の沿革
- 第十三 昌黎地方の果樹栽培
- 第十四 山東省德縣附近に於ける畜牛事情
- 第十五 山東省の土産
- 第十六 山東省の特用林産物
- 第十七 中國の土産
- 第十八 河北省定縣土蠶調査報告
- 第十九 北支に於ける井戸灌溉
- 第二十 北支鹽鹼種類調査
- 第二十一 華北の侵蝕及堆積現象
- 第二十二 中國北部及西北部の土産

第二十三 北支の造林樹木

第二十四 北支に於ける主要樹木生長量調査表

第二十五 北支土壌の理化學的分析成績

第二十六 北支産主要樹木の強弱試験成績

第二十七 黄土の生産力に關する諸問題

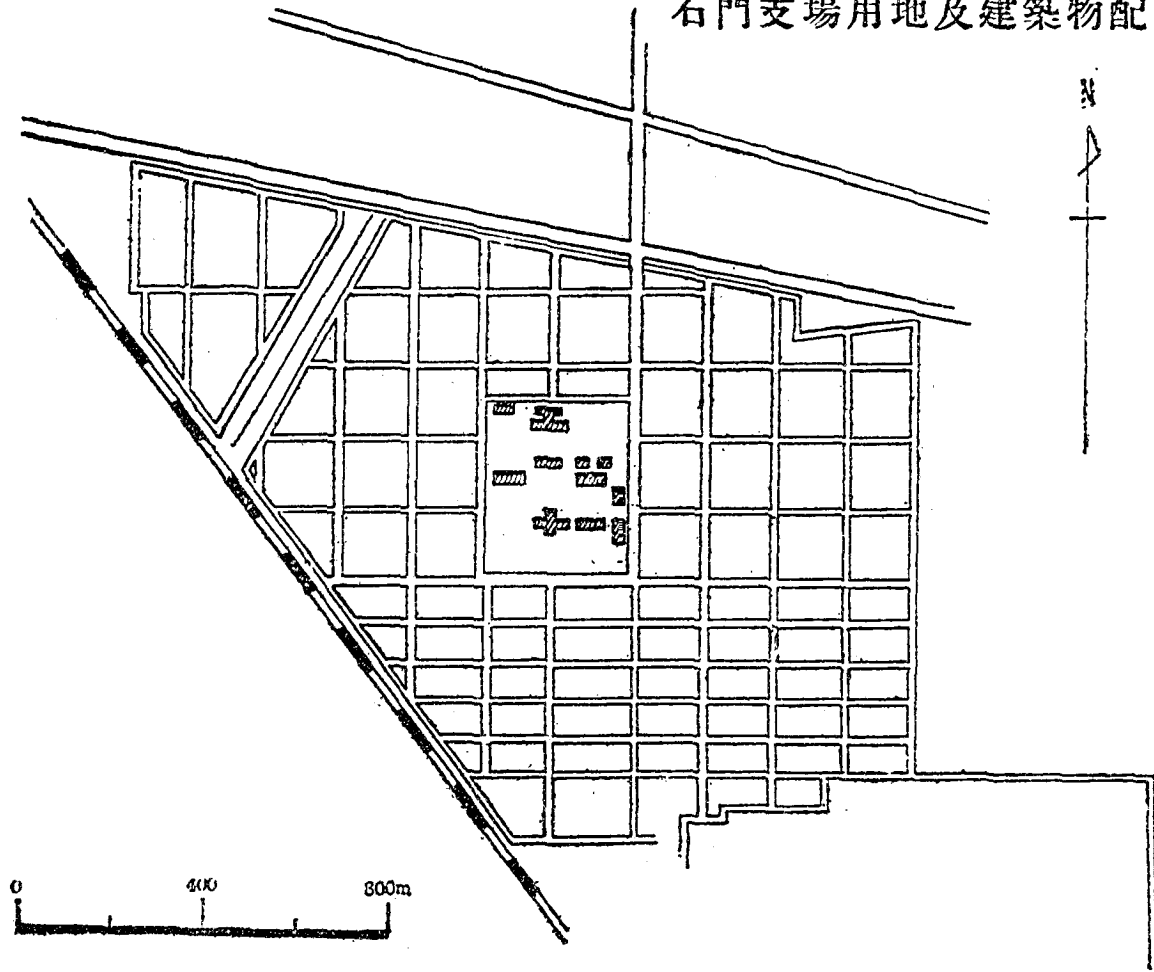
第二十八 天津地區に於ける昭和十七年度水稻作の障害調査報告

第二十九 山東省高密縣土壌調査報告

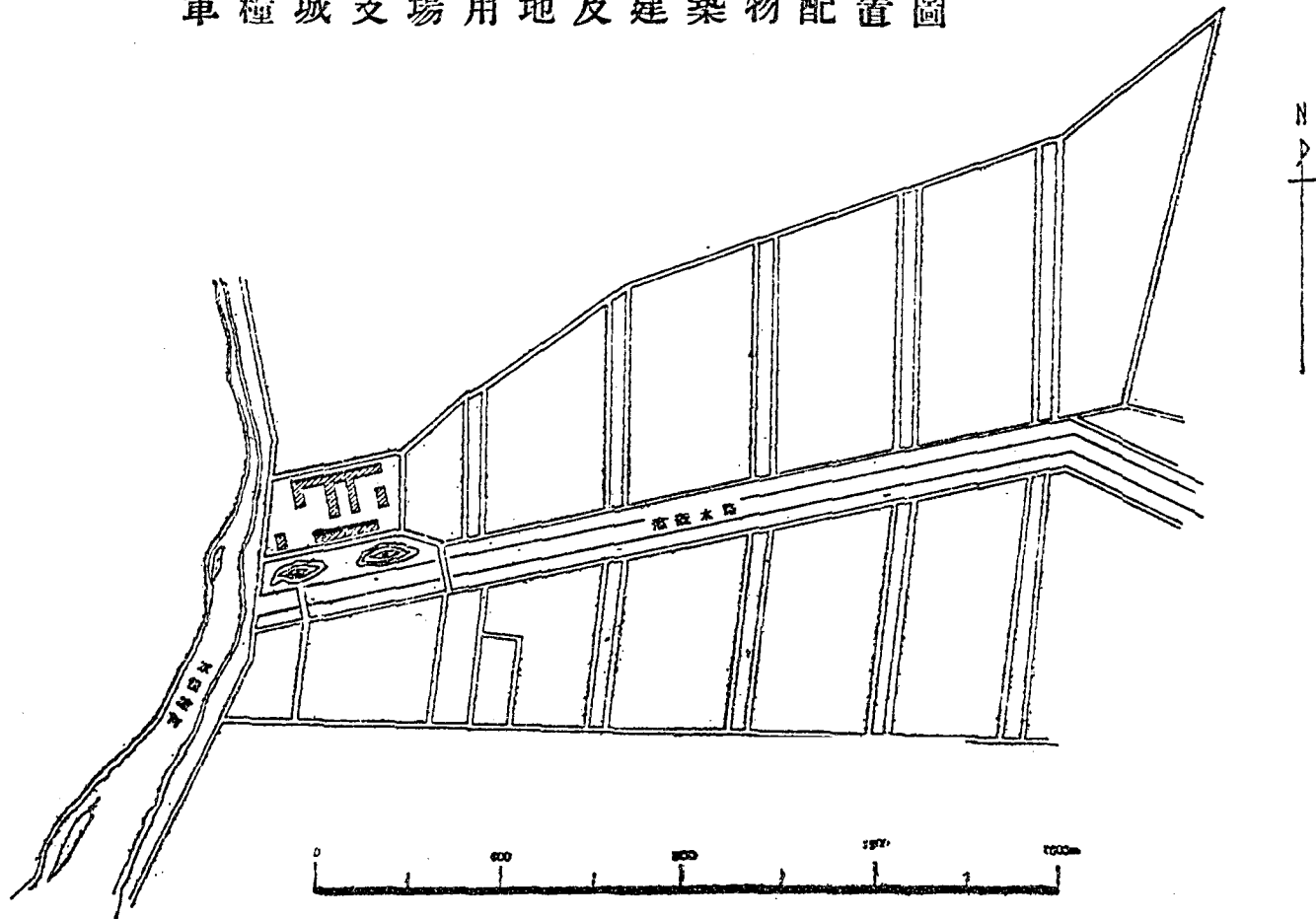
以上爲民國二十七年八月以來隨時發刊者、此外尙刊行『華北農事試驗場要覽』、年刊『業務功程』及『試驗成績概要』月刊『華北農報』等。



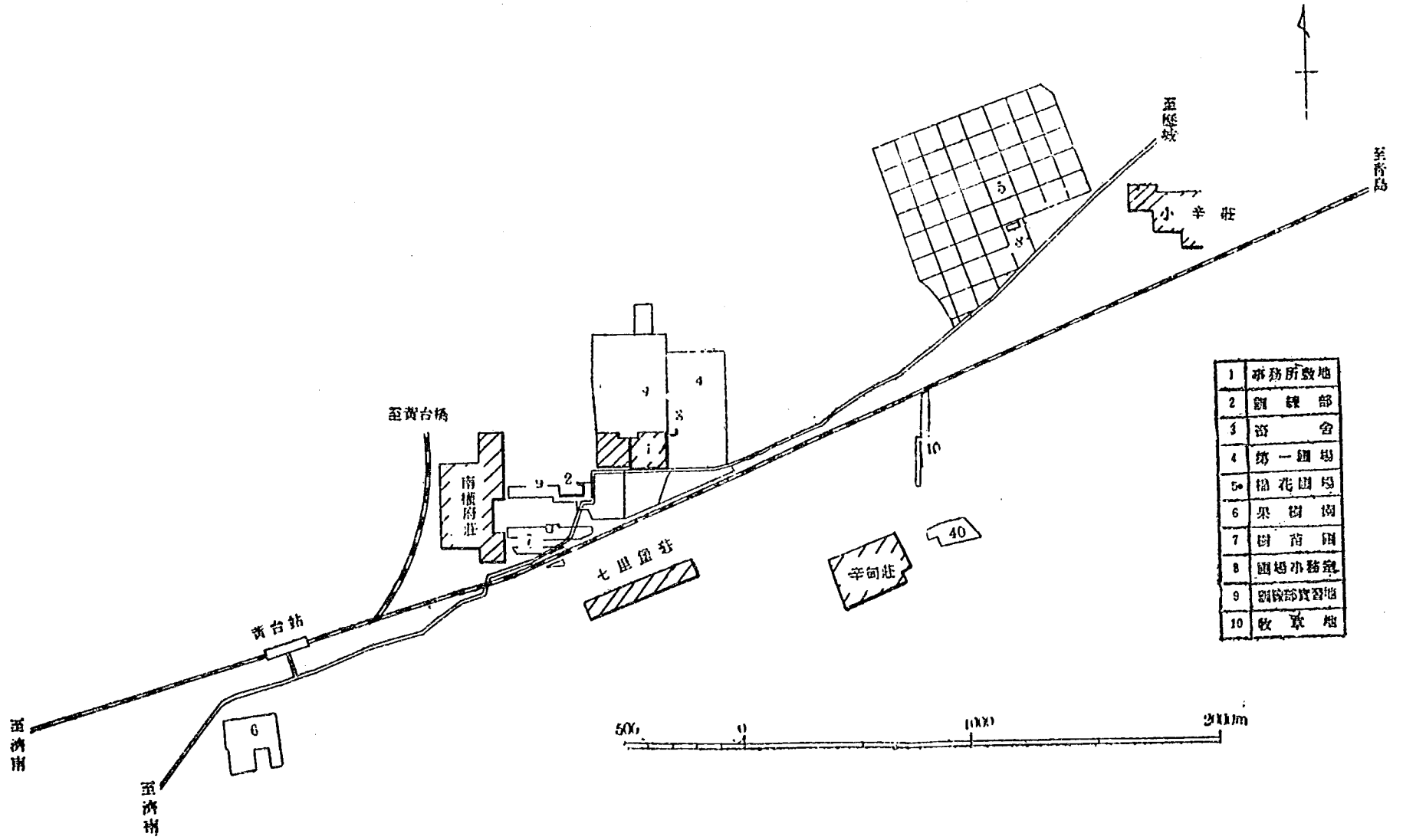
石門支場用地及建築物配置圖



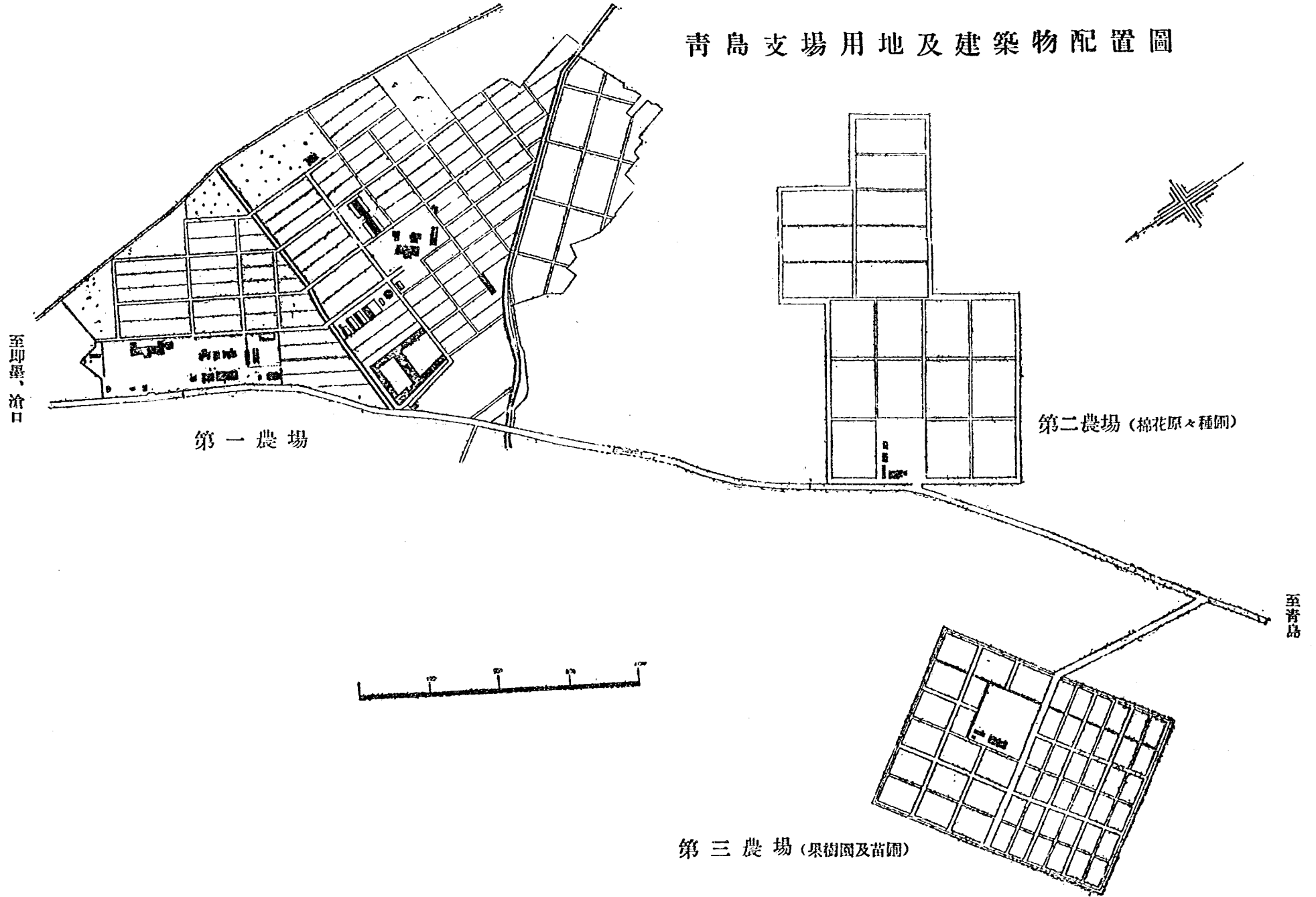
# 軍糧城支場用地及建築物配置圖



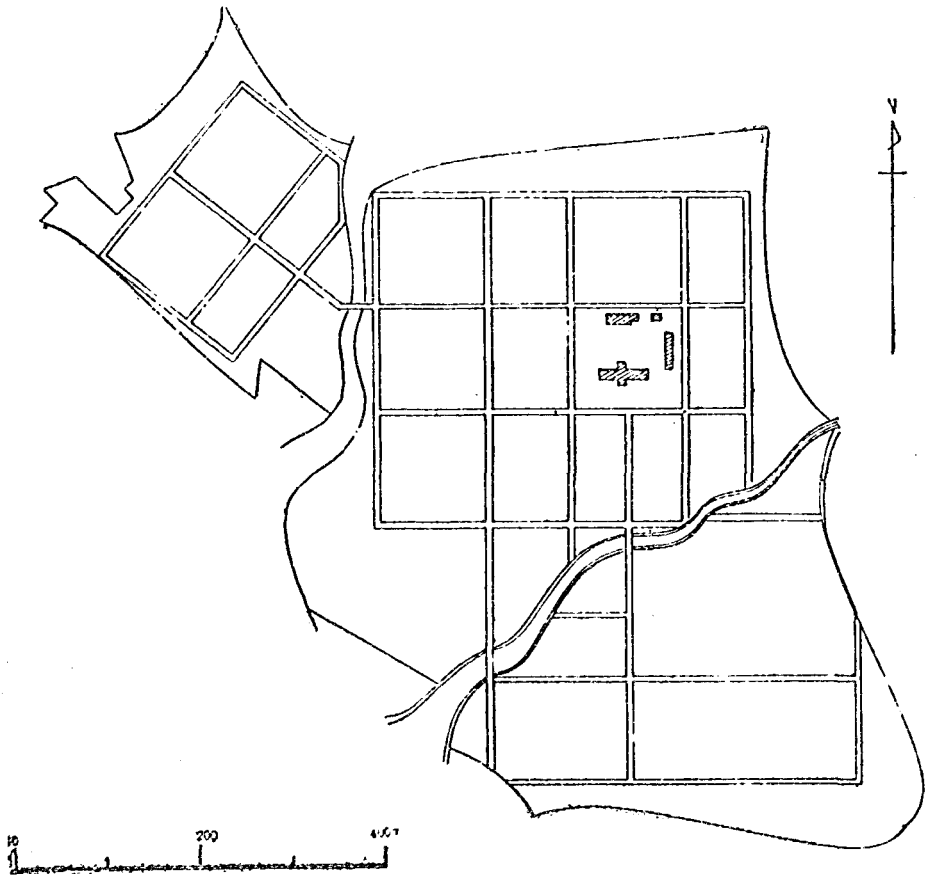
# 濟南支場用地及建築物配置圖



# 青島支場用地及建築物配置圖



# 昌黎分場用地及建築物配置圖





民國三十三年九月十五日 印刷  
民國三十三年九月二十日 發行

(非賣品)

北京市西郊白雲庵村十二號

編輯兼 發行人 田 村 眞 吾

北京市西城石磨房大街甲九十號

印刷者 村 上 秀 雄

北京市西城石磨房大街甲九十號

印刷所 社 國 新民報社附設新民印書局  
發行所 北京市西郊白雲庵村十二號 華北農事試驗場

