

初中學生文庫

鉛筆畫法

編者 潘羅因 蔣行僧

中華書局編印

民國廿五年六月發行
民國三十年七月四版

初中學生
文庫鉛筆畫法 (全一冊)

實價國幣三角

(郵運匯費另加)



編者

潘羅 蔣行 僧因

發行者

中華書局有限公司
代表人 路錫三

印刷者

上海 美商永寧有限公司
澳門路

總發行處

昆明

中華書局發行所

分發行處

各埠

中華書局

(統) (一〇五一六)

鉛筆畫法

第一 概說

鉛筆畫的起源 人類具有天所賦予的愛美的本能，雖在幼稚的上古時代，亦都隨時隨地表現出來。如將原始生活中所最接近的天象和動物等的形態爲對象，以單純的線條，刻劃成粗陋的圖畫。依考古學和人類學的研究所得，古代洞窟門壁上所描繪着的動物，以及石器、牙、骨上所彫刻着的，描繪着的圖形，可以說便是繪畫中素描的起源。

這種原始的繪畫，和現代小孩的到處塗鴉，其表現的出發點正相同。現代繪畫的發展，都是由此種線畫逐漸進步的。即如我國古代的象形文字，何嘗不是以簡單的線條來組成的線畫？不過此種初期的素描，和美術發展後的素描比較起來，完全不相同的。其後人智日益開拓，文化逐漸發展，繪畫亦隨之而進步，由單純的線條，而有陰影的表現，由平板的線畫，而有立體的感覺；由作彩畫的底稿，而成爲獨立的鉛筆畫。

鉛筆畫的特點 鉛筆畫是用鉛筆來畫出線條，以表示形狀和明暗的，畫法
且

便於修改；材料更非常簡單，使用十分便利。和水彩畫油畫比較起來，鉛筆畫可說是最簡易的了。從畫法來說：水彩畫油畫的調色着色，有種種的技法，鉛筆畫則祇須以鉛筆描出線條就好；就是用筆的方法，鉛筆畫亦較為簡易；尤其是在速寫上，鉛筆畫可稱是最便利的。從材料用具來說：鉛筆畫只要有三四種物品即可，水彩畫油畫則比較要繁雜得多。

鉛筆畫和木炭畫，二者的描繪法，是差不多的，木炭畫宜於作大幅的畫，但鉛筆畫能表現細密的形與調子，宜於作小幅的畫，有雅淡的特色。有許多人往往喜歡彩畫而輕視鉛筆畫，以為鉛筆畫總不如彩畫。殊不知鉛筆畫和彩畫，二者各有其獨特的長處，而不能比較其優劣。彩畫的優點，固非鉛筆畫所具備；但是鉛筆畫的優點，亦非彩畫所能表現。總之，彩畫有彩畫的優點和趣味，鉛筆畫亦自有一種鉛筆畫的趣味，和相當的長處。

鉛筆畫的重要 鉛筆畫乃素描之一。素描為繪畫的基礎，研究繪畫的人，都很重視鉛筆畫。木炭畫等素描的。因為素描是研究物體的形狀和明暗，彩畫則多一種色彩的探究，初學的人，為易於學習起見，以從素描入手為宜，先從素描練習物體形狀和明暗的表現法，鞏固繪畫的基礎，再進而學習彩畫，學習上可免除許多困難。所以普通的學習程序，

都先素描而後彩畫。

素描中最主要的，有鉛筆畫和木炭畫二種，專門研究繪畫的人，都從木炭畫開始；普通中學的繪畫，則大多從練習鉛筆畫開始。

第二 用具

鉛筆畫的用具很簡單，只要備鉛筆、畫紙、橡皮、畫板四種東西即可。

鉛筆 鉛筆的鉛質，有硬有軟，都在鉛筆的桿上標明，H表示質硬，H愈多質愈硬，B表示質軟，B愈多質愈軟。畫用的鉛筆，以三B及四B、六B的為適宜，如鉛質太硬，則易於損傷紙面。但是在描繪輪廓時所用的鉛筆，不宜過軟，反以較硬為佳，如一B或H B鉛筆等。因描繪輪廓的線條，都輕而淡，質較硬亦不妨；若鉛質過軟，則遇有修改，用橡皮擦起來，便將污損紙面。鉛筆的筆頭，不宜削得很尖很圓，因尖端易於磨去，如要常常刮削，不免麻煩。最好任其自然，利用其筆端的稜角，描出各種富有變化趣味的線條。

畫紙 畫紙之適於鉛筆畫用的，其紙質亦有多種，以質硬而色白的為佳，很薄或很

光滑的紙是不適用的。畫幅的大小沒有一定，不過鉛筆畫不宜於大幅，用四開或八開的畫紙，最爲適當。

橡皮 橡皮是在修改時所必須用的，故爲鉛筆畫中主要用具之一。橡皮亦有軟硬的分別，硬的極易擦傷紙面，須選用質軟而不含雜質的方佳。不過橡皮總不宜多用，畫輪廓的線條，鉛筆較硬，線痕亦較細淡，用橡皮擦去尙易，惟多擦亦有損紙面；至於用四B或六B鉛筆所畫的線條，倘用橡皮擦起來，則因鉛質很軟，常會把紙面弄得一堆黑髒，用時宜加以注意。

畫板 畫板是用以張貼畫紙的，畫時將畫紙的四角，用圖釘釘住，使畫紙平服，便於繪畫。畫板的大小，以較四開的畫紙稍大爲適宜。畫板的製作，最好是用不易歪扭的木板，兩端鑲以直紋的木條，以防反張歪曲。亦有以很厚的厚紙來代用的，但不及木板製的適用。

其他用具 上述四種，爲鉛筆畫中必不可少的用具。其他如定止液、噴霧器、畫箱、畫架、三腳凳等，可隨意酌量置備。定止液、噴霧器，是用以防止畫面的模糊或鉛末的脫落的，

用噴霧器將定止液——酒精中溶以松脂——噴上畫面，鉛末便固着於畫紙上。畫箱、畫架、三腳凳都是野外寫生的必須用具，畫箱可藏置畫板、畫紙、鉛筆、橡皮等物，畫架是作畫時用以擱置畫板的，三腳凳是備野外寫生時坐的。

第三 畫法

鉛筆畫與線條 鉛筆畫是完全用線條來表現的。不但是物體的輪廓，用線條來表現；就是各種的面，也用各種方向的平行的線條來表現的。此種線條的描畫，為各種繪畫的根本，原是值得注重的，尤其是在鉛筆畫中，更宜加以注意，以修練畫線的技巧，培養繪畫的基礎。

線條的性質有多種，有剛性的，有柔性的，有粗糙的，有細緻的，有輕鬆的，有鈍重的，有直的，有彎曲的，畫時須仔細揣摩對象的性質，作適當的描寫。初學者所描繪的線條，易於呆滯，遇有直線和弧線，則用規矩器來畫，這在繪畫中實在是不適宜的。因為繪畫貴有生氣，應力避刻板呆滯，線條儘可隨手描出，只要大體上看來是對的就好了，不必依賴尺度。

或圓規，這樣所描得的結果，要有精神得多。

作畫時對於線條的描畫，下筆前固宜仔細觀察，下筆時必須放大膽子，切勿稍存拘束和懼怯之意，所得的結果，便自然增加活潑潑的生氣了。描畫線條之最佳妙的，能將物體剛柔的性質微妙地表現出來，有生氣，有精神，圓穩老到，活潑自然。

鉛筆畫與握筆運筆 鉛筆的握法，以描繪時便於自由活動為主，並無呆板的怎樣握法。爲便於描畫線條起見，有時宜這樣握法，有時宜那樣握法，可隨各人的習慣，酌量而定。不過像毛筆那樣垂直的握法，是不甚相宜的。鉛筆的握法如能靈活，則運筆自如，就易於描得合意的線條。

鉛筆畫的運筆方法有橫線的，有縱線的，有斜線的，並有粗的細的濃的淡的等種種的變化。須依照對象的性質，適當的運筆。大概觀察對象的性質其近於縱直的，用縱直線來表現；近於橫平的，用橫線來表現；傾斜的，用斜線來表現；圓曲的用圓曲線來表現，或用短直線連接起來表現他。描繪時務須仔細觀察辨別，適宜運筆。切不可隨意亂畫，忽縱忽橫，支離散雜，毫無目的。

運筆上有一樁要注意的事情，運筆必須十分純熟。一切工作都須技術熟練，始能產生良好的成績，所謂「熟能生巧」，鉛筆畫的運筆亦是這樣。宜勤加練習，平時亦可就廢紙上隨意練習縱、橫、傾斜等各種平行線條的畫法，務使手法熟練，線條自然。這樣，便能隨心所欲，畫得各種線條了。

鉛筆畫與調子 繪畫上的調子，普通有兩種：一種是明暗的調子，一種是色彩的調子。物體上因受光的強弱，而生出各種不同的明暗來，受光強的明，受光弱的暗。無論那一種物體，都有許多明暗不同的部分，繪畫時必須將此種明暗，分別畫出來，才能使平面的畫面上，有立體感覺的表現。鉛筆畫對於明暗的表現法，都用平行的線條，暗的部分，線條要密些，粗些，濃些；明的部分，線條要疏些，細些，淡些；最明的部分，就利用畫紙原有的白色來表現的。鉛筆畫上表現的明暗調子，簡單容易，只要能將各部的明暗，仔細辨別，便易於着手。初學者對於較為複雜的物體，不易辨別其各部的明暗時，可將兩眼稍微合攏些，從微合中張望景物，則物體各部的明暗，格外顯明，學者可加以觀測試驗一下。

物體上的色彩，非常複雜，更有種種明暗濃淡的變化。此種色彩的調子，在其他彩畫

上，尙易於分別清楚，但在沒有彩色的鉛筆畫上，則較爲困難。因爲鉛筆畫是沒有色彩的，祇憑黑白來表現，要以單純的線條，濃淡粗細的變化，表現出色彩和明暗的調子，使景物分得很清晰，這是描繪時應施以極大的注意的。普通的色彩，在同一濃度時，比較起來，以黃色爲最明，黃橙、黃綠次之，橙、綠、赤橙、青綠、赤青、赤紫、青紫，依次漸暗，紫色爲最暗。各色更有種種濃淡的不同，而每種濃或淡的色，因光線的關係，有種種明暗的變化。所以在鉛筆畫描繪時，第一須注意於明暗的調子，其次須兼顧到色彩的調子。

鉛筆畫與構圖 構圖是繪畫中一種重要的事情。怎樣選取景物，佈置在畫面上？這是畫者在下筆以前所必須審慎計劃到的。一幅畫的成功與否，構圖便是其中最重要的因素。鉛筆畫雖然祇是小幅的作品，但構圖的理法，在鉛筆畫上，仍和其他畫法同樣重視的。鉛筆畫宜於小幅，構圖上或者可因之而簡易些，初學者宜取景簡單，再逐漸複雜起來，這樣，練習時可較有把握。構圖的理法，具體的說起來，有下述幾項：

1. 畫面上必須有一中心點，以感興最高的主要景物，置於中部重要的地位；但不宜在正中，應稍偏於正中點的左右上下。不過若離中部過遠，則失去中心的重要性。畫面上

不可有二個以上的中心，其他的附屬物，宜置於次要的地位，並須傾向於主物，而集中，否則喧賓奪主，致畫面感到混亂。

2. 在一幅畫中，畫面上不宜有幾個同形狀同大小的物件，亦不宜並列幾個同高低同距離的物件。遇有此種情形時，宜酌量改變畫者或物件的位置，務使各個景物的大小，有別，高低互異，距離不同。

3. 畫面的分割，不宜等分爲二部分或三部分、四部分。畫一棵樹，不宜置於正中，將畫面等分爲二；畫二棵樹或三棵樹時，不宜很均勻的將畫面等分爲三，或等分爲四。畫面分割的各部，最適宜的比例，是三比二與五比三，或等差的七比五比三，與五比三比一等。此種比例，雖然不能像算學那樣的絕對準確，但須和此比例相近，構圖才覺美觀。

4. 畫面景物的配置，宜十分平衡，勿使畫面有左輕右重，或上重下輕的感覺。平衡的意思，是畫面的景物，左右雖然不同，但看起來要像等量，而不偏重於一方的。譬如一桿秤，以秤紐爲中心，秤鈎上鉤着重物，但秤錘不必同樣重的，只須離秤紐稍遠，秤桿便平衡了。這很像畫幅上近中心的左半邊，畫着一棵大樹，右半邊不必畫同大的樹，只要在相當的

部分，加上一二棵小樹，或遠山便好了。

5. 物在畫中，有輕重的分別。以人爲最重，次爲動物，再次爲能移動的人造物，如舟、車等，再次爲不能移動的人造物如房屋、橋樑等，又次爲樹木和山，雲烟最輕。凡畫中主物，必是較重之物，畫的重心才穩定。構圖時關於畫面的平衡，須注意於物在畫中的輕重關係。以上幾項構圖法，略述其最簡單的方法，學者須澈底瞭解其中的奧妙，作畫時方能應用。其他尙須注意到畫面明暗的對照，色彩的構成，物體軟硬方圓等的襯托，並須注意變化，使畫面增加趣味，在變化中更須兼顧到統一，以免畫面的紛亂。不過構圖的妙處，可以意會，不易以言語說明，故宜多參考名家的作品，互相印證，方易領悟。

靜物畫 靜物畫是在室內描寫瓶罐花果等靜物的，物品可隨各人自由選集佈置起來。初學繪畫的人，都從靜物畫開始，因爲初學時，物件的形狀色彩，都宜非常簡單，光線亦不宜複雜，以免初學者感到困難。靜物畫則可自由佈置畫材，形狀色彩既可自由選擇，光線亦可自由採取，或取一面來的光線，或取多方面來的複雜光線，所以在練習上，靜物畫可說是最適於初學的。

靜物畫的畫材，普通都是文具、花草、果實、器具等。色彩宜簡單，尤其是在初學的時候，因爲在鉛筆畫上，要用單一黑色來表現複雜色彩的物體，較爲困難的緣故。光線最好用從左上方來的，以後可再逐漸練習較複雜的情形。畫材的地位，宜較眼低一二尺；和畫者的距離，至少須四五尺，但太遠則觀察不清，亦不宜練習。花果等物的寫生時，最好襯以色彩深淺適宜的布或其他物品做背景，一則用作襯托，使主物明顯；一則用以陪襯主物，使主物不致孤單。

靜物畫的構圖，雖然物品都由己意佈置起來的，但是在畫面上的位置，宜偏左或偏右？宜偏上或偏下？物品在畫面上應畫得怎樣大？這種種問題，都要在下筆之先，加以審慎考慮的。初學者常有將畫材畫得很小，置於畫面的中央，或且畫在一角上，畫面上空出很多的餘白。還有些人，無論是怎樣大，或怎樣長，怎樣多的畫材，往往全部取入畫面。這是初學者常有的弊病。畫材在畫面上要畫得怎樣大小才算適當，是很難於說明的。總之，要使畫面的全部配置，完全恰當。所繪的畫物，必須不能再大，亦不能再小；就是畫面四週所餘的空白，亦不能再有所增減。至於畫材很大，或很長，或很多的時候，可略去其一部分，選其

最美的部分，取入畫面，以構成佳妙的圖（參閱後附例圖第一、二、三圖。）

畫器物的時候，對於器物的方向位置，亦有加以注意的必要。描寫器物，必須能表示出該器物美的特點。譬如畫一茶壺，把手和注出口，是茶壺的重要部分，茶壺的方向，若將把手與注出口，和畫者正對時，則畫起來便顯不出茶壺的特點。必須移動茶壺的方向，或將畫者的位置移動一下，使把手與注出口，和畫者不正對時，才能畫得美的形象（參閱第四圖。）

靜物寫生，是學習的初步，所以對於輪廓的描畫，亦須酌量注意。畫輪廓的方法有二種：一種是從骨格畫起的，凡像花瓶類的左右均齊的形體，可依其位置，在其正中畫一直線，作為瓶類的骨格，再依此線，左右同樣的畫成全形（參閱第七、八圖。）一種是從輪廓畫起的，凡幾個物件在一起，畫形時切不可一個一個分開畫，必須先從全部畫成概形，再逐漸畫出各物的細部形狀來（參閱第五、六圖。）照這種方法來畫形，不但形體比較容易準確，就是物象在畫面的位置，亦可以有把握些。畫形時的線條，宜多用直線，就是各種圓曲的線，亦宜分別用短直線連接而成。用橡皮的時間，宜在畫形後，將輪廓線酌量減淡。

或擦去時用一次，其他在畫形及描寫調子的中途，最好不用橡皮。

畫形時實物的大小，及其與左右上下各物的距離等，可用鉛筆來測量，則易於準確。測量的方法：以右手執鉛筆，伸直手臂，依物形的橫直，而橫置或豎直，閉一目，以觀測物形和線條長短的比例，再依此比例來描畫。此種方法很簡易，但為寫生上所必須的手段，無論在風景寫生、人物寫生時，都用得到，故初學時必須學習的。

風景畫 在西洋畫上，風景畫的盛行，還不很久。以前的繪畫，都以人物為主體，有些名畫，畫面上雖然也有風景，但祇作為人物畫的附屬背景罷了。一直到十九世紀，純粹的風景畫才發達起來。至現在則風景畫更為盛行，研究繪畫的人，大概以作風景畫的為最多。

從學習上說起來，都是從靜物到風景的。因為風景寫生，在室外的物象，受着各種變化的光線，明暗異常複雜，而形態、色調等等，都較靜物寫生要困難些。所以學者都先練習靜物畫，俟表現法相當純熟後，再從事於風景的寫生。

風景寫生的題材極多，大自然的景物，一望無際，祇須用美的眼光去選取，無不可以

入畫。不過一片景物，羅列眼前，如何選取，很費斟酌，初學者尤有不能措手之感。最好備一取景框，從取景框中望出去，以選取景物，則較為容易。取景框可用長方形的厚紙做成，中央切成一長方形的孔，孔的長闊的比例，可依畫幅縮小，再縱橫各繫一條或二條細線便成功了。

取景構圖，風景畫較靜物畫稍有不同，因靜物可自由佈置，而風景則不能。所以風景寫生的構圖，須依照構圖的理法，憑藉各人的敏慧，各自設法的。如以景物有同大小、同高低、同距離等的關係，而嫌構圖不佳時，則祇有變更畫者的地位，至滿意而止。在不得已時，亦有將景物的位置稍稍改變的。這要看臨時的情形，酌量活動變化了。

風景畫中的景物，因外光的關係，明暗變化極多，而為光線來源的太陽，又在不停地移動，所以物象上的光線，亦隨之而不息地變化。作風景寫生時，如延續至三四小時以上，則因光線的改變，調子的明暗，和開始作畫時有很多的不同了。至於像旭日和夕陽的景象，雨後的日光的變化，其景色改變尤其迅速。寫生時也就不能不敏捷地把握住瞬間的印象，用靈敏的技巧，迅速地將他表現在畫面上。油畫及水彩畫的風景寫生，常有在每日

的同一時間內描寫一小時，如此延續數日或甚至數十日的。鉛筆畫較爲簡便，可毋須這樣多的時間，但在風景寫生時，不能不養成此種敏捷熟練的技巧。

最常見於風景畫中的景物，自然物如樹木、草地、山、水等，人造物如船、橋、房屋等。各種景物，因形狀、情況、趣味的不同，描寫的方法亦異。例如樹木，有種種的分別，其枝葉的繁茂或稀疏，樹幹的高矮，及形態的各異，均須按實際景象，仔細描寫，不僅模寫其形態，並須能表現其情趣爲佳（參閱第十一圖至第十六圖）。

風景畫所畫景物的範圍，是很廣大的，所以遠近的層次很深而立體感也很複雜，描寫時對於此點，須十分注意。一方面須依據透視的法則，分別大小長短，表出景物的遠近來；一方面對於遠近各物，須用不同的畫法表示出來，普通都把近景比遠景描繪得清晰詳細些（參閱第十八至二十二圖）。

風景畫中最先下筆描畫的，是地平線，這是一條很重要的線，畫中景物都因此線而位置才有了着落，他的高低，在畫面上有很大的影響。地平線的位置，不宜過高過低，亦不宜適居正中，具體的說來，如將畫面上下三等分，則地平線以畫在中央這一部分內而不

在正中的爲佳。

人物畫和動物畫 西洋畫中，風景畫和靜物畫是至近代始成爲獨立的繪畫，以前差不多都是人物畫和動物畫。從繪畫的歷史說起來，原始時代的人，所描繪的，都是人物和動物，因爲只有人和動物，爲原始人所觀感最切的。所以人物畫和動物畫，在繪畫的起源上，可說是最古的了。

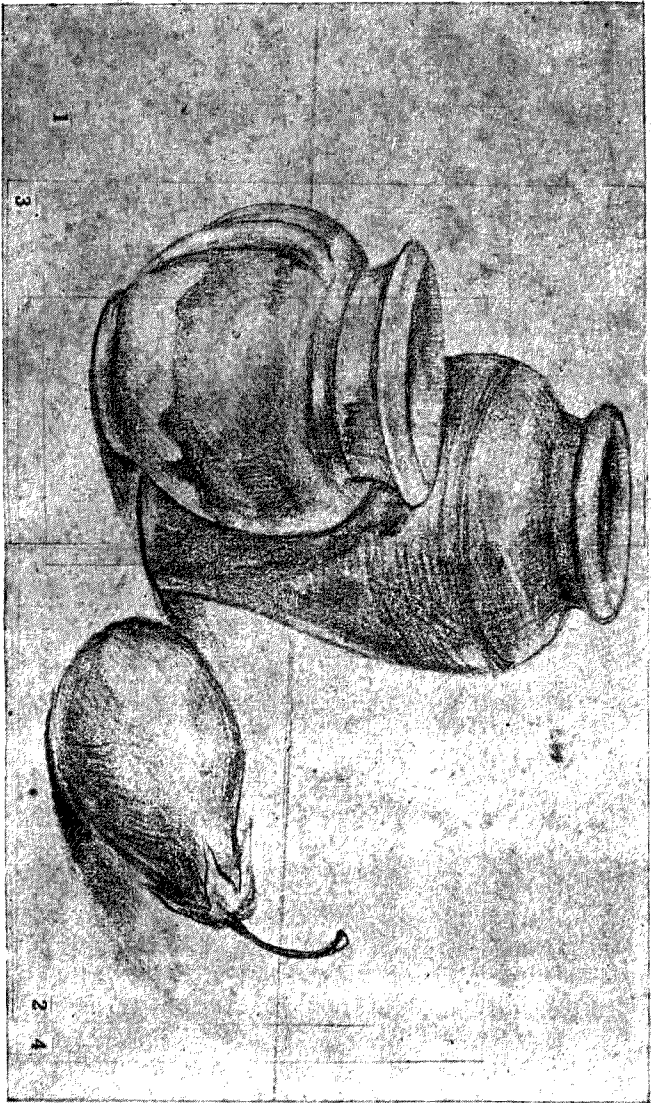
人體上包含有各種的美的線條，故西洋畫很重視人體的描寫。一般專門研究繪畫的人，都從人體模型和人體的寫生開始，作爲習畫的基礎，以培養繪畫上種種的技巧。人體也是繪畫中最難畫的對象，所以人體練習後，描寫其他的畫材，自然容易畫好。

人體寫生，或繪全身，或繪半身，或描繪身體的一部分，均無不可。描繪時須注意於骨格、筋肉和運動的姿勢，每一種動作姿勢，其骨格如何，筋肉如何，均須明晰，描寫始能真切。所以研究人體者，常附帶研究解剖學。有一種藝術解剖學，便是專爲繪畫學者所研究的。人物畫，如能把骨格、筋肉和運動的姿勢，描畫適當，則在形似方面，是成功了。但人物的描寫，其主要點是要超過形似，而能表現人物的性格和精神。所以在學習之初，切勿專

注意於細部，必須從大體的調子，及全體的均衡上研究起，要使畫面上發揮着作者自己的觀感，這畫才表現出極高的價值。有一部分人描繪人物，只顧到被畫者面貌的相似，而忽略了全體，這在作畫上，實在是有妨害的，被畫者面貌的像不像，是由於形和明暗的準確不準確，我們只要從大體的調子上着手，倘若技巧純熟後，自會得到優良的成績（參閱第二十九圖至第三十二圖。）

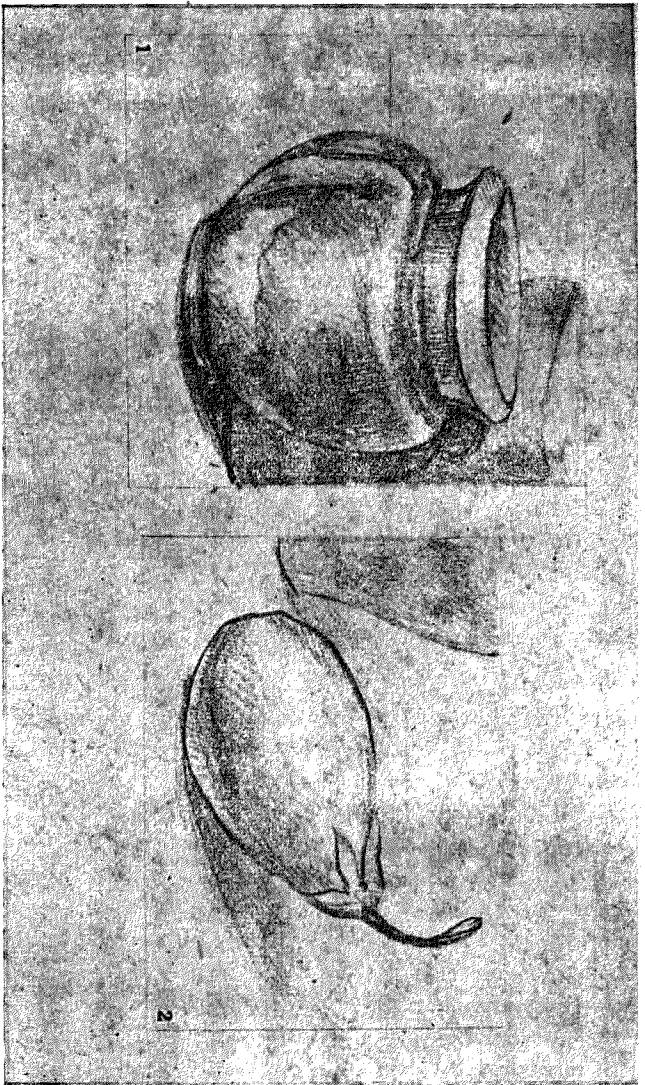
描畫活動的人物，和其他的動物，如牛羊雞犬等，因其不息的動作，不能從容地供我們描寫，斯時須觀察其大體的形狀，運用敏慧的目光，捕捉最初的印象，觀察要精密，記憶要正確，以簡略的筆法，迅速地描寫出來。此點在鉛筆畫上，因用具簡單，描繪便利，故可稱是最適宜的畫法（參閱第二十三圖至第二十八圖。）

描寫動物，和描寫人物同樣須注意於表現有生氣，所謂「氣韻生動」是繪畫中最高的頂點，也是畫者所必須極力去求的。用筆不妨盡力減少，時間不妨盡力迅速，但務求能表出其特質，使活潑潑的神情，躍然現於畫面上，這樣才可算盡繪畫的能事了。



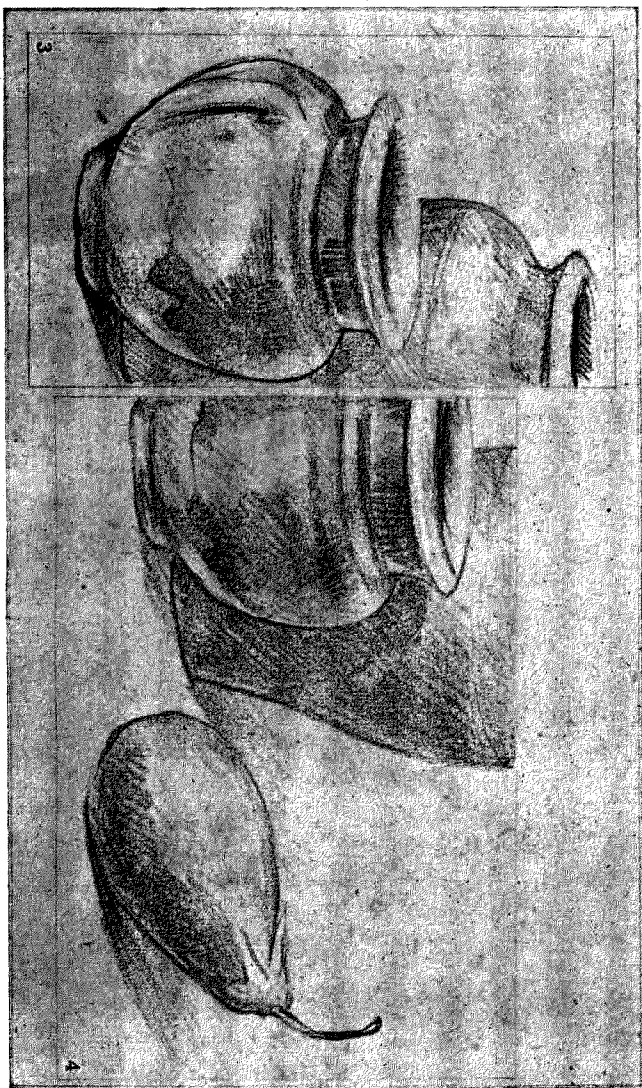
第一圖

靜物的構圖法一



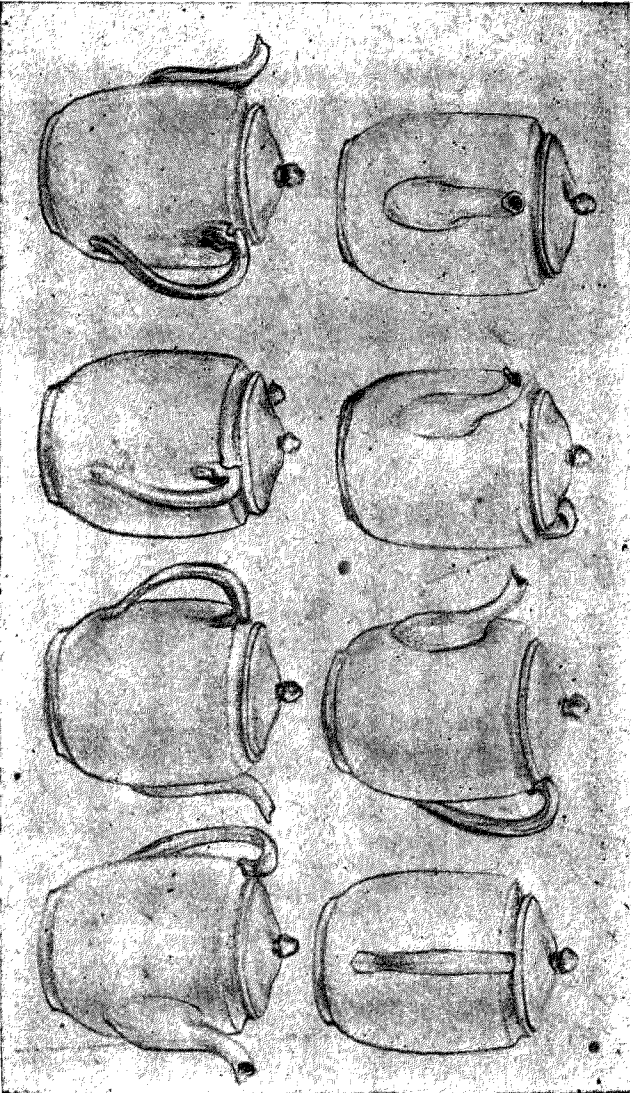
第二圖 靜物的構圖法二

例圖

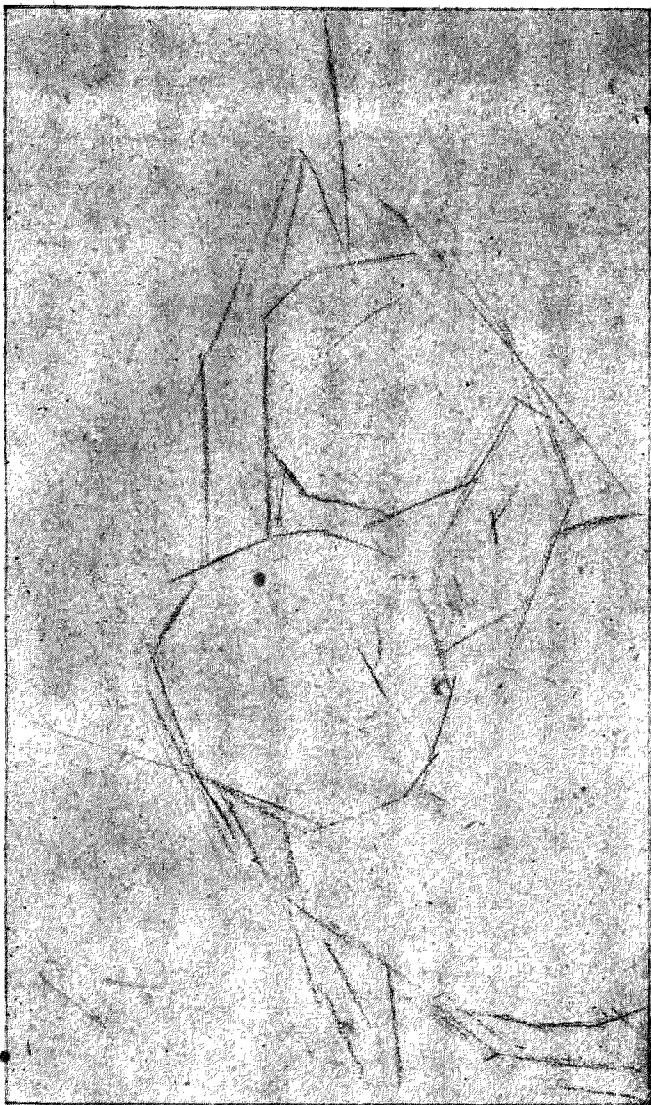


第三圖

靜物的構圖法三

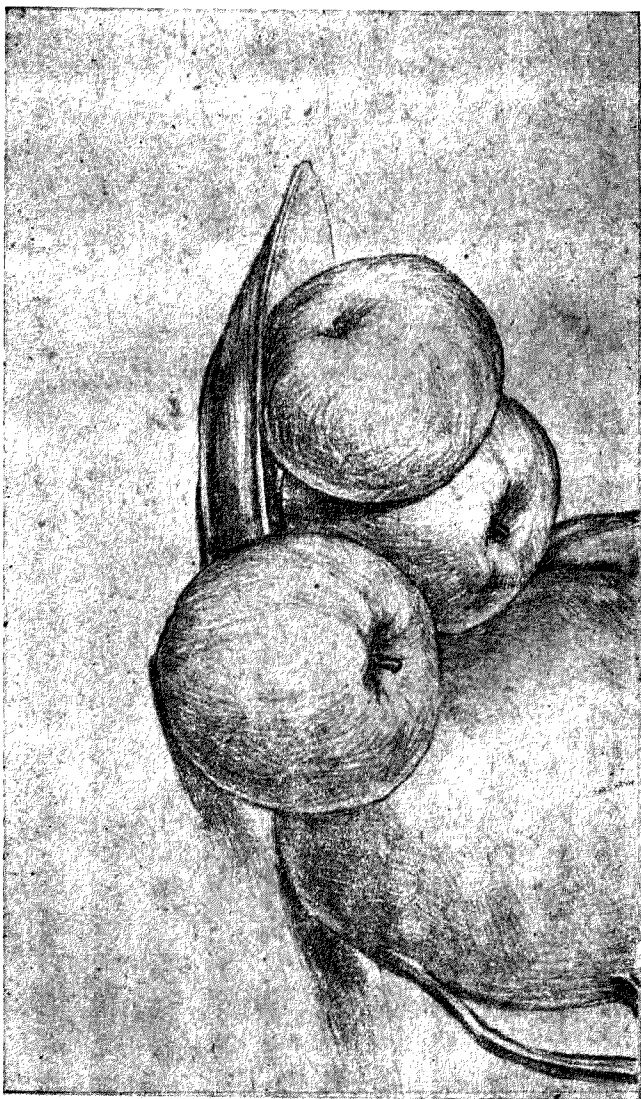


第四圖 位置的變化



第五圖

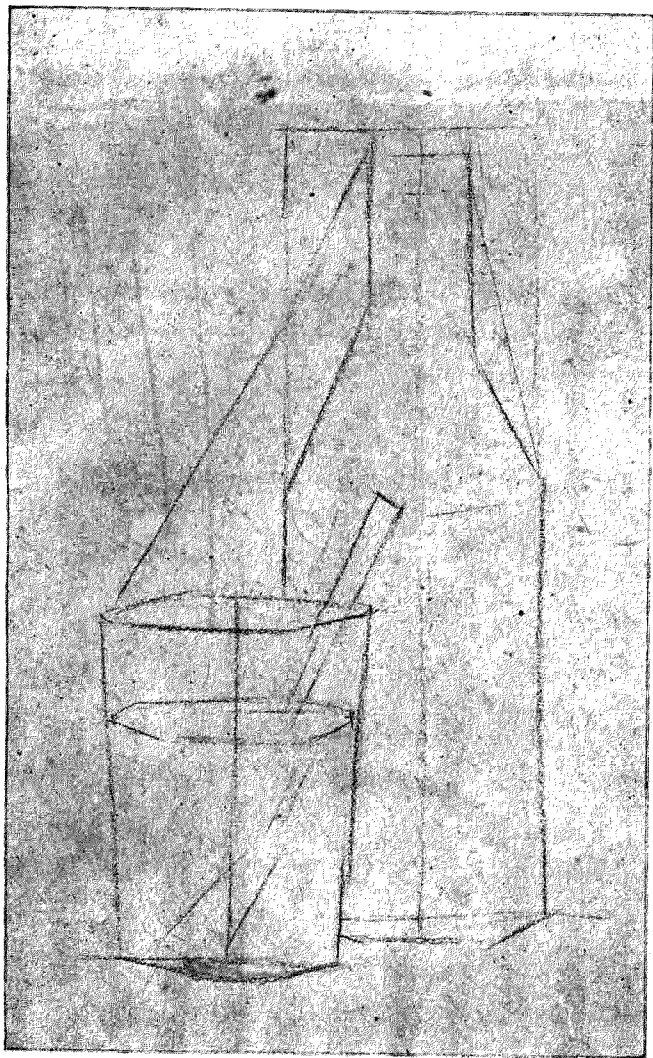
輪廓畫法一



第六圖

寫 圖

果 蘋



第七圖

輪廓畫法二

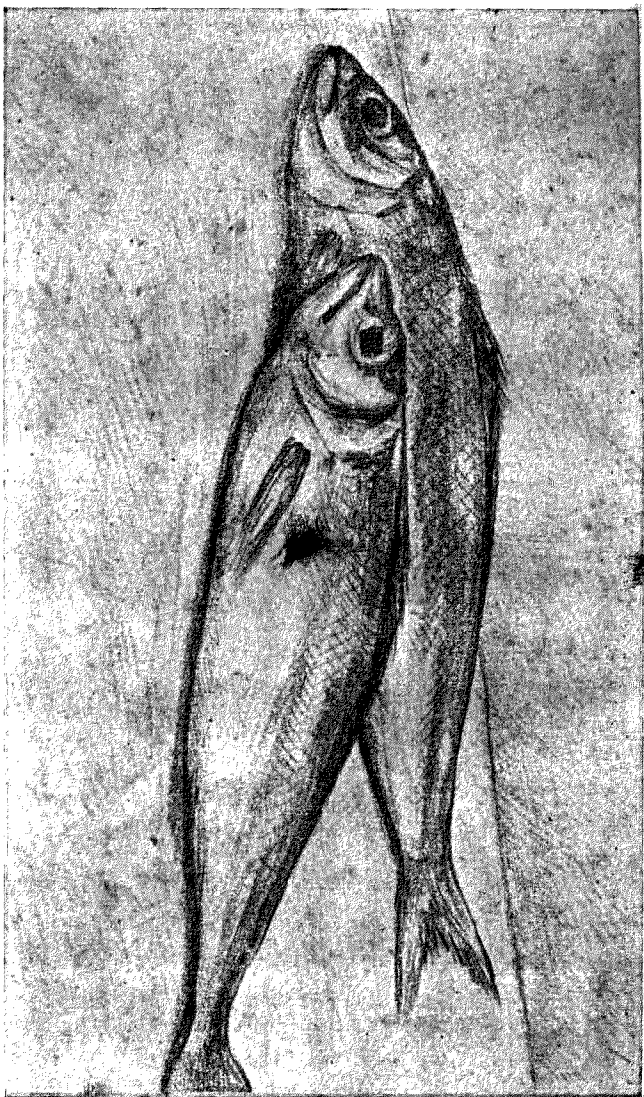


第八圖

瓶 和 杯



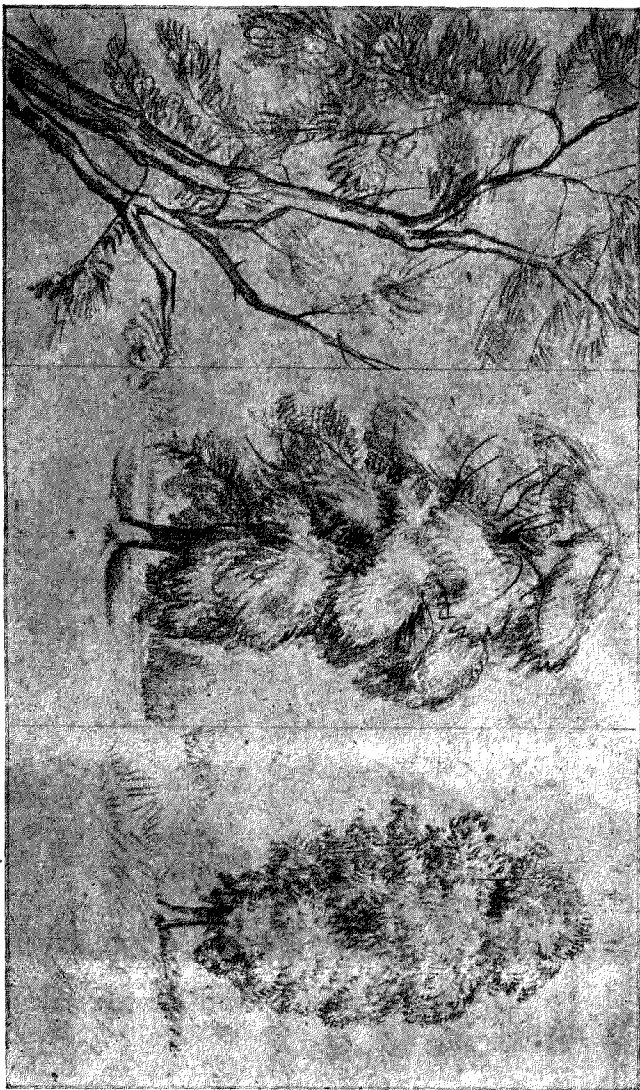
第九圖 菊花



第十圖

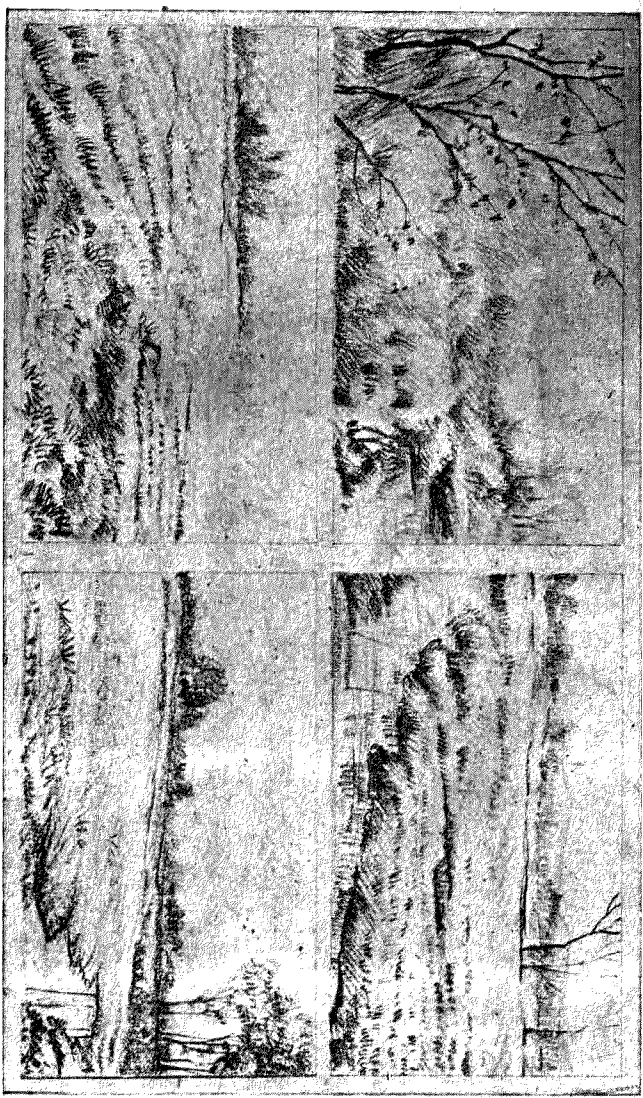
鱸魚

魚



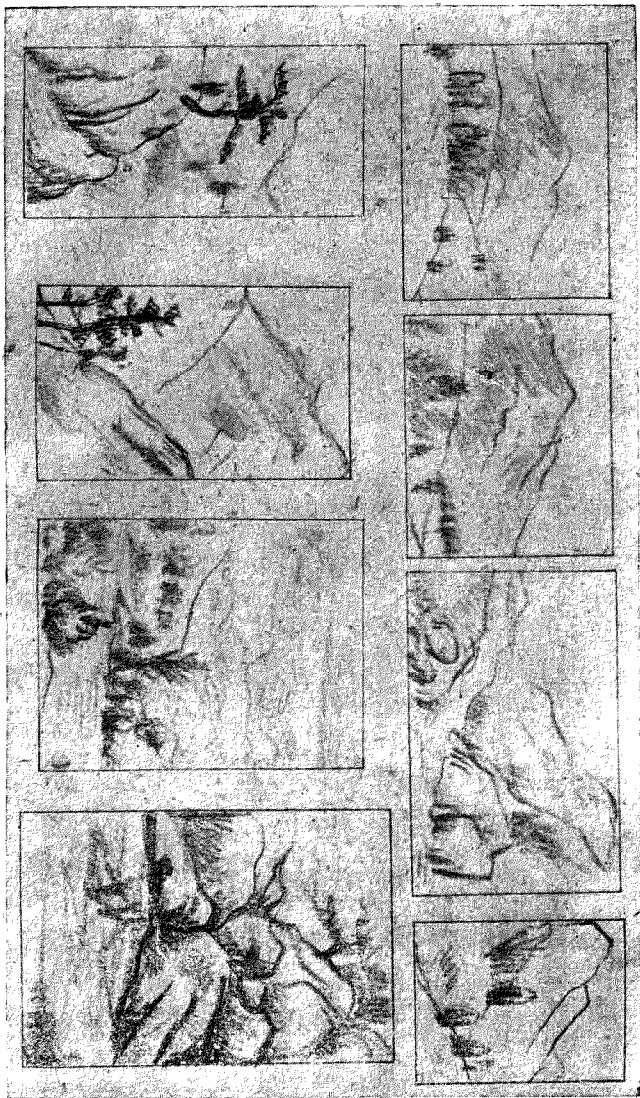
第十一圖

樹木的畫法



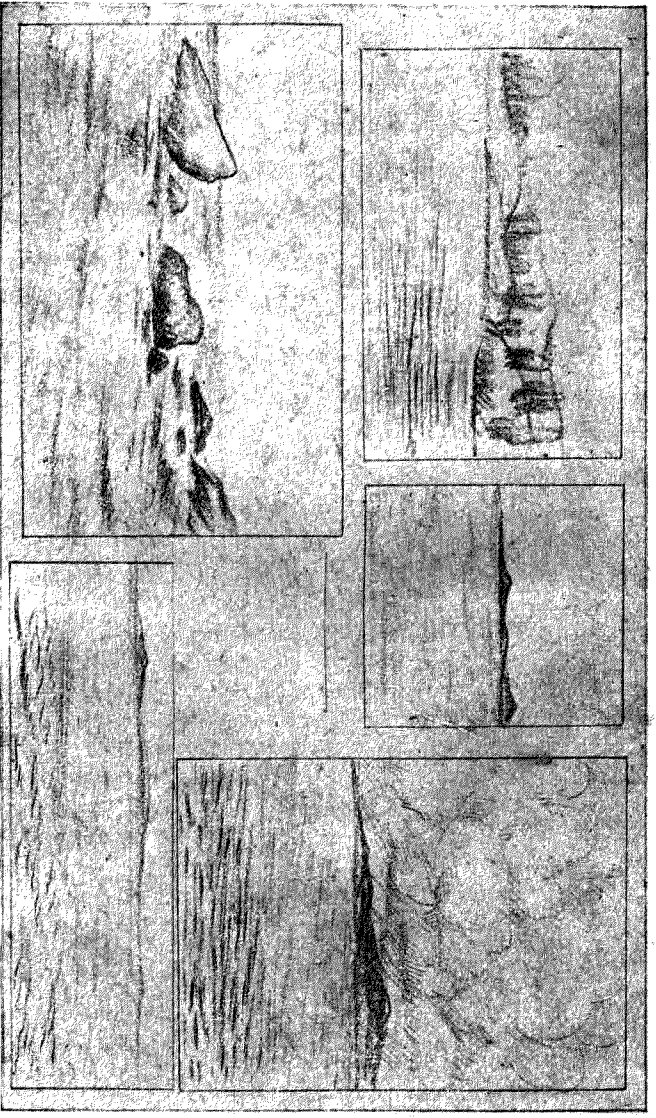
第十二圖 草地的畫法

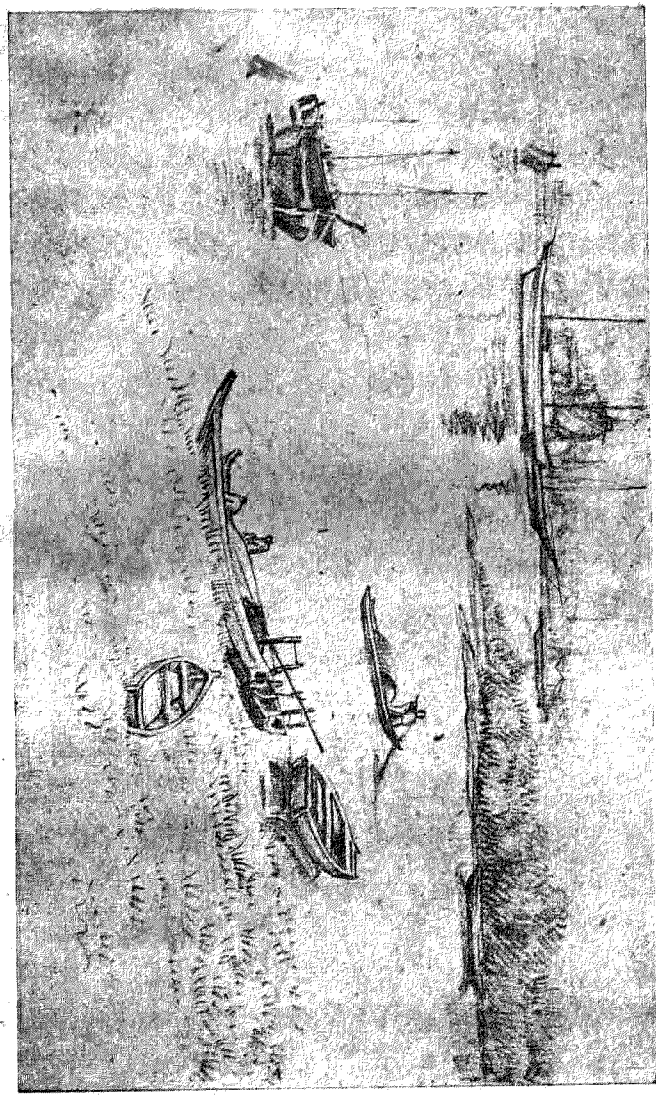
例 四



第十三圖

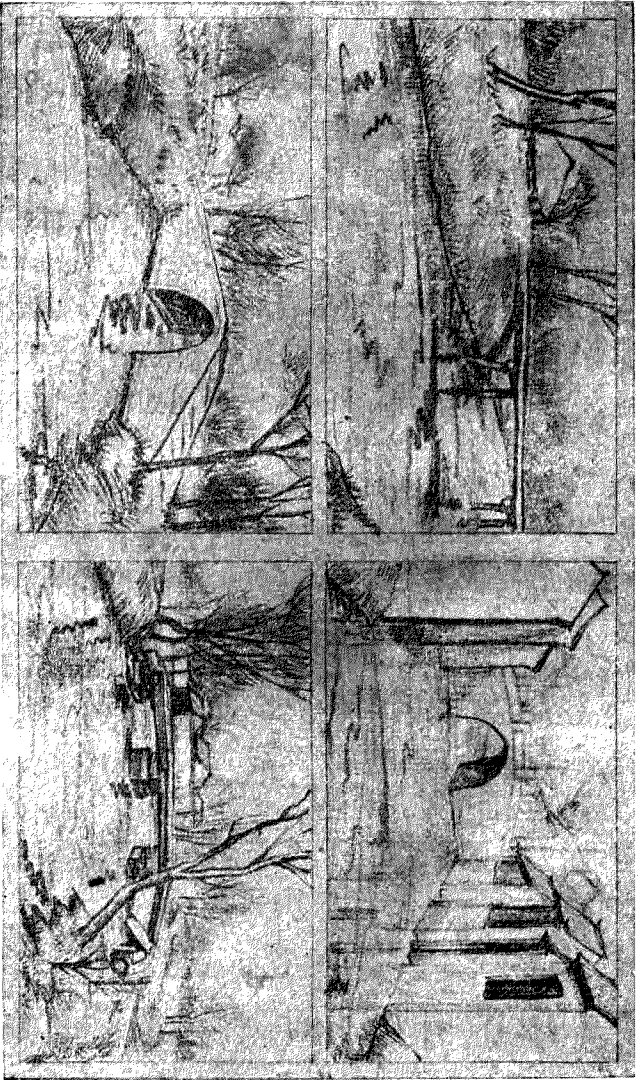
山石的畫法





第十五圖

船的畫法

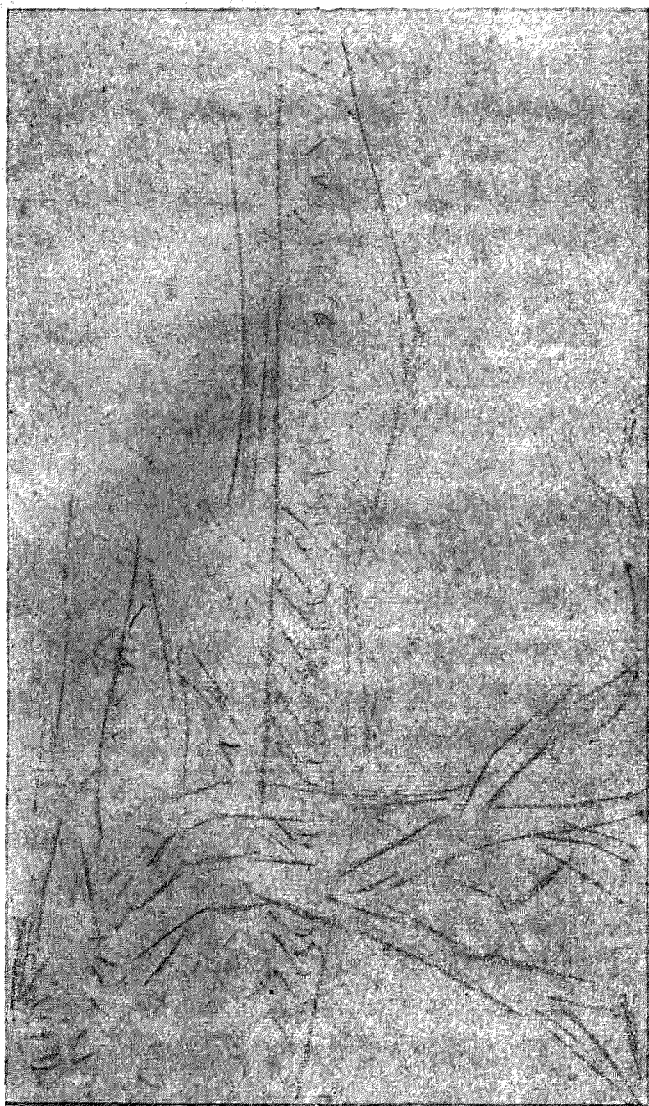


第十六圖

橋的畫法

例

川州



第十七圖

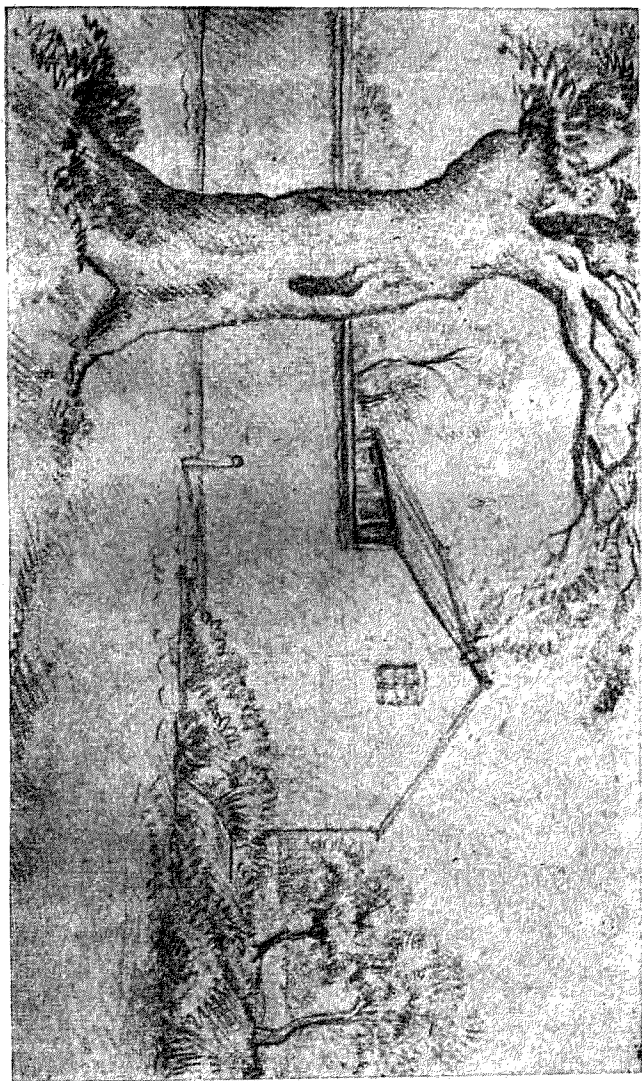
風景的輪廓畫法

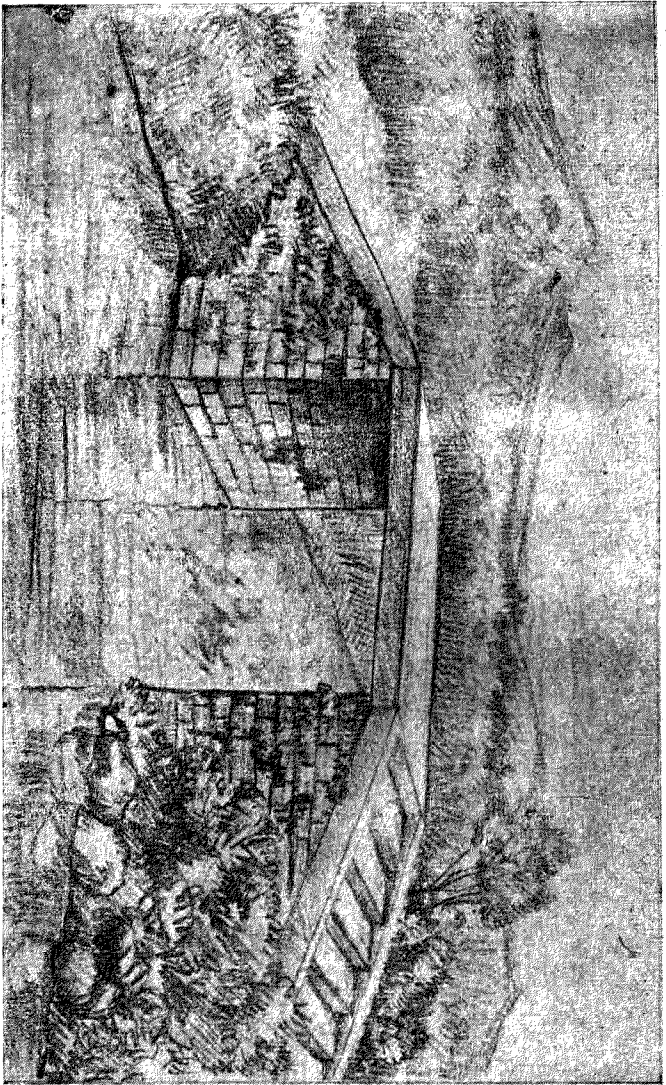
第十八圖

例圖

秋景





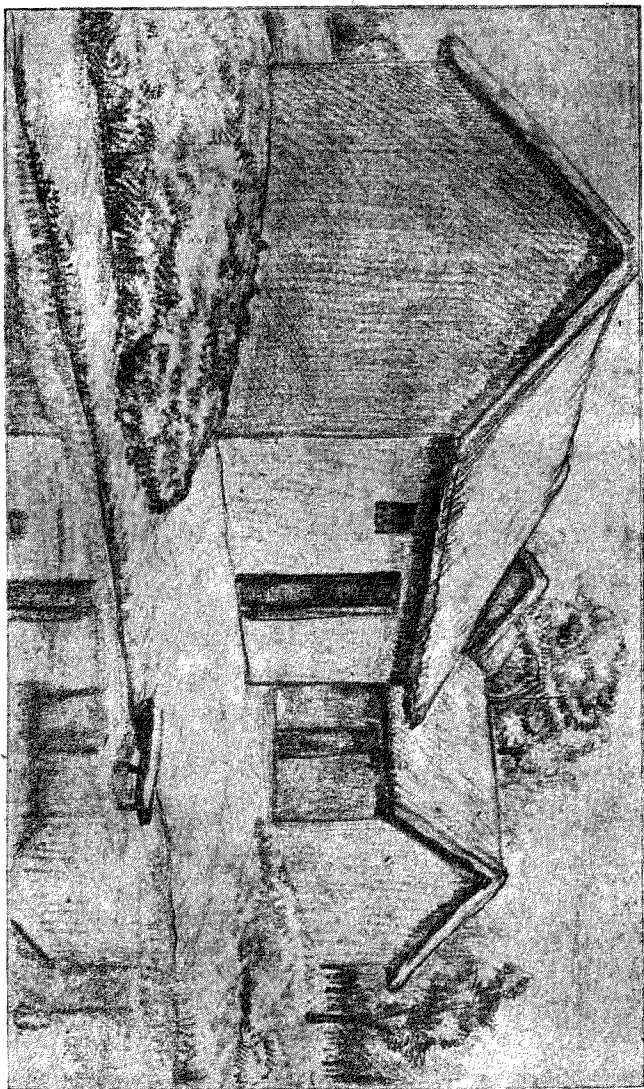


第二十圖

例 圖

橋

川中



原
书
缺
页

原
书
缺
页



第二十四圖

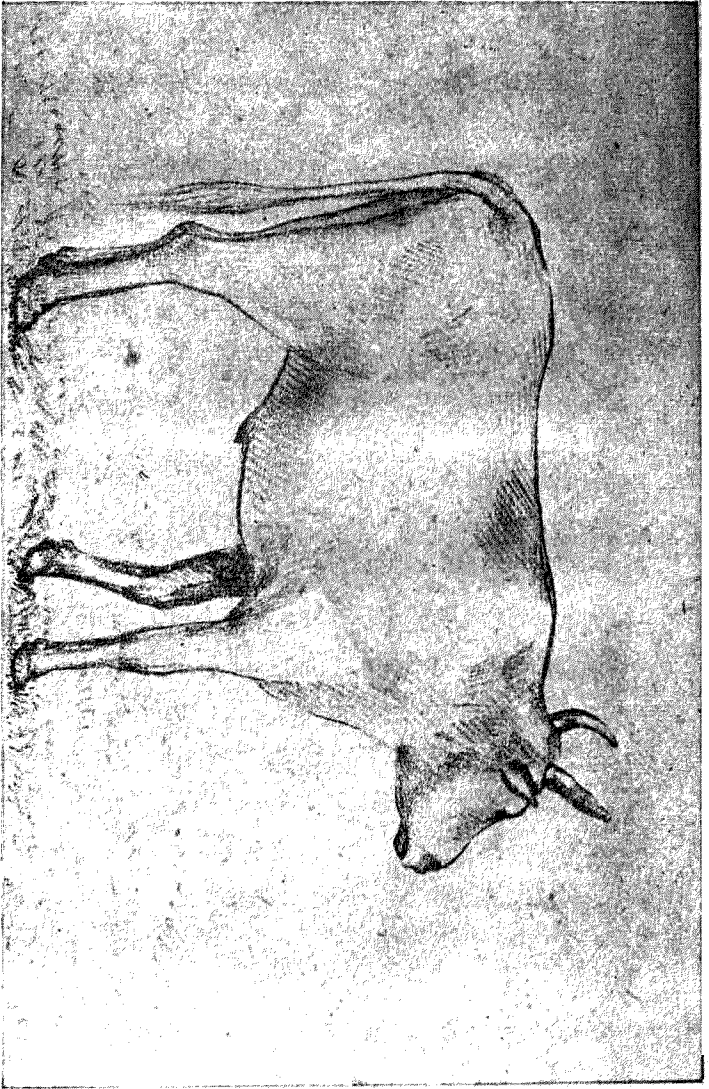
例圖

鴨



第二十五圖

貓頭鷹

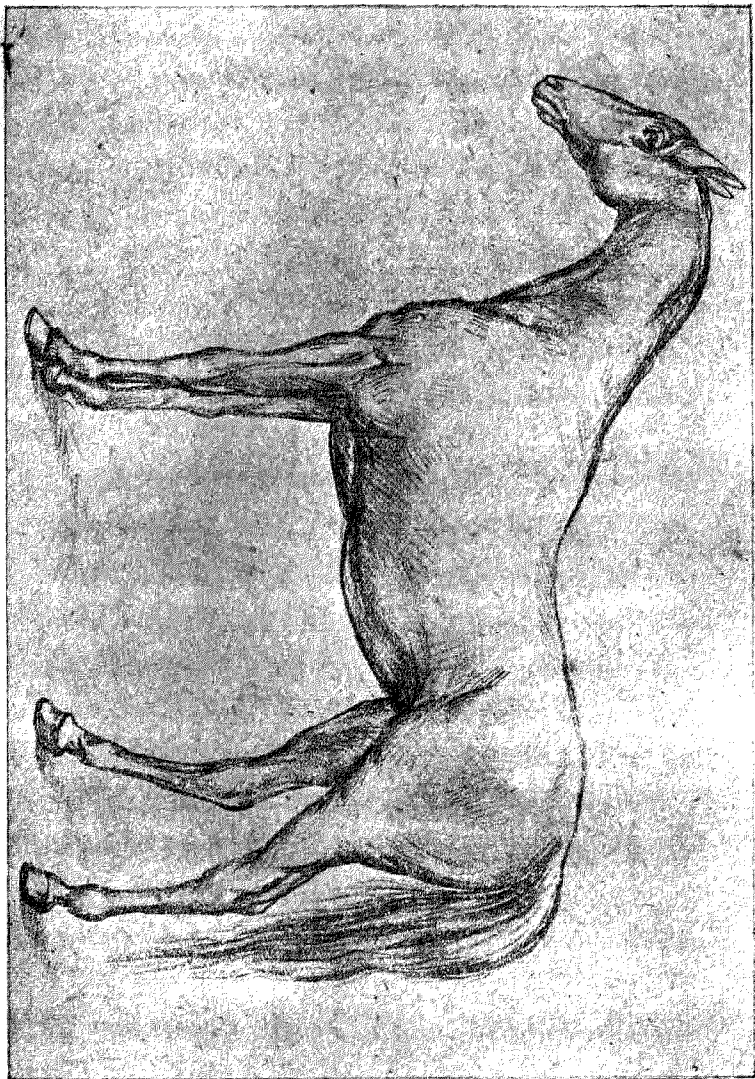


第二十六圖

牛

圖

三



圖五十七

馬

原
书
缺
页

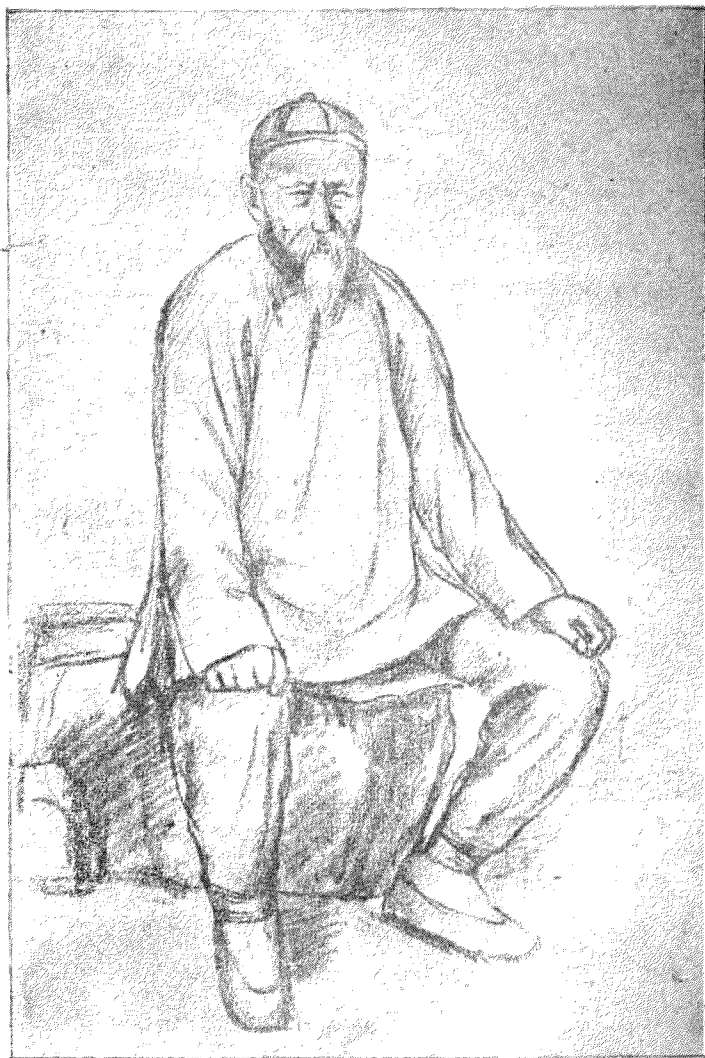
原
书
缺
页



第三十圖

寫真

牀頭



第三十一圖

老 農