

仙道
隱逸
釋老
寺觀
四時

杜諺

卷九之十

重刊杜詩詠解為稀本
詠文之結構措辭亦
存當時面目與龍飛御天歌同
余所藏缺落
一本仍借前間氏藏本倩工謄寫為完本

明治四十四年六月十四日

淺見倫太郎



分類杜工部詩卷之九

仙道

古詩三首

律詩一首

昔遊

昔謁華蓋君綠袍崑玉脚

王喬一得道昇仙

라○비華蓋君을謁見호니三人棺已上天

白日亦寂寞曰天이下玉棺於堂前이어늘喬

卧其中호니라○사름과棺과호하暮

升良岑頂巾几猶未却此호言甫一登東北

微月映皓鶴言甫一伏石閣下天壇也 見王喬

王喬一 壇場아 微微晨溪嚮

虛駛歸徑行已昨疾也 言溪水

崑崙하 豈辭青鞋胼

帳望金七藥青鞋也 言甫不憚青鞋之勞

欲求仙藥也金人 藥은 魯人

東蒙赴舊隱尚憶同志樂東蒙魯人

昔與元逸人로 嘗隱此山하 東

고려대왕후 노라 오
伏事董先生於今獨蕭

索董先生 오 即董鍊師 一 라 오 董先生 오 邑 否

의녀 호라 胡為客關塞道意久衰薄 此 노 甫 一 難

외여 歌也 一 라 오 엇테 否 야 關塞 何 外 노 甫 一 難

妻子亦何人 丹砂負前諾 此 노 言 為 妻 子 的 耶 累 否 야 負 求 丹

砂之約也 一 라 오 계 習 子 息 何 노 何 以 年

雖悲髮鬢變 未憂筋力弱 杖藜望清秋 有

興入廬霍 鬢 노 髮 黑 也 一 라 言 髮 雖 變 白 否 筋 力 未 衰 否 何 以 往 廬 霍

而求仙也 一 力 이 바 드 라 오 물 시 름 아 니 흥 미
아 슬 프 나 筋 力 이 바 드 라 오 물 시 름 아 니 흥 미
노 니 도 투 鬚 막 대 답 고 물 근 又 온 히 셔 브 라 흥
오 니 즐 거 운 只 흥 미 廬 山 霍 山 흥 로 드 러 가
다 는 흥 미

幽人

孤雲亦羣遊 神物有所歸 麟鳳在赤霄 何當

一來儀 神物也 龍興而雲從 興而雲從 興

雲未遇神龍而無所歸 興 麟鳳이 不遇有

道而來儀 亨 以喻幽人 亨 麟鳳이 不遇有
子 辱 미 佐 모 다 흥 라 神物 에 가 노 배 잇 흥 니
라 麟 鳳 이 하 흥 해 흥 미 흥 니 흥 어 흥 느 흥 저 흥 기 흥 호 흥 번 흥 와

威儀 往與惠詢 輩中年滄洲期 滄洲上海

居 言甫 昔與惠昭荀珏 且期遊滄

海也 且與惠詢人 且外 且古

中年 滄洲 天高無消息 棄我忽若遺

且期約 且與 且與 且與

內懼非道流幽人見瑕疢 此言音信已久

以予的信道不篤 且見疢而棄絕也 且與

○하루히 音信이 업스니 且棄絕 且與

且與 무리 아날 且與 且與

士의 무리 아날 且與 且與

가 洪濤隱語笑鼓棹蓬萊池 蓬萊上海中

노라 洪濤隱語笑鼓棹蓬萊池 蓬萊上海中

下로 至烟霞微 且與 且與

歌 且與 且與 且與

且與 且與 且與 且與

라	足	未	호	○	矣	矣	也	니	취	라	扶	허
○	為	足	호	元	다	기	ㅣ	라	○	○	桑	도
안	和	稱	바	和	嚙	프	라	風	노	樹	니	리
후	이	局	호	津	漱	른	東	帆	은	하	니	비
물	이	促	외	을	元	蓋	皇	倚	扶	라	崔	倉
아	商	商	雲	외	和	미	在	翠	桑	珊	嵬	扶
로	山	山	霞	가	津	디	東	蓋	옛	瑚	扶	桑
미	四	芝	州	이	所	히	方	暮	히	노	日	照
足	皓	之	深	漱	思	니	青	把	치	出	耀	珊
히	丨	間	微	口	煙	니	帝	東	珊	海	珊	瑚
일	猶	言	호	호	霞	호	라	皇	瑚	底	瑚	枝
근	為	隱	호	니	微	호	○	衣	入	石	上	東
다	苟	於	미	니	元	中	日	羽	가	上	호	海
문	促	滄	니	라	和	液	呂	로	자	호	有	
호	也	洲	라	랑	津	水	阜	歸	예	니		
리	丨	煙	矣	知	口	丨	노	蓋	니			
니	未	霞	名	名	라	口	오					

디몬호니 艮岑 옛 푸른히 千崖無人萬壑靜

三歩回頭五歩坐 千崖人서 리예 사공이 업

고 다스 번 거리가 안조라 秋山眼冷魂未歸

仙賞心違淚交墮 故로悲恨也 一라오다

니하니 仙賞홀 홀미어 그르출시 눈크를

昇라 弟子誰依白茅室 盧老獨啓青銅鎖 此

言 盧道人이 結茅此山而居也 一라오 弟子

문 門鎖를 열오 以도다 巾拂香餘搗藥塵階

除灰死燒丹火

此言華蓋君已去玄宮
唯餘舊物存耳

階砌 에는 오 고 호 지 에 丹 砂 소 년 브 리 주 갓 도 다 玄 圃

滄洲莽空闊金節羽衣飄婀娜玄圃 即 崑

人 所 居 一 라 婀娜 호 義 兒 一 라 ○ 玄 圃 外 滄

洲 外 아 호 라 히 환 호 자 해 금 으 르 밍 고 론 節

外 지 츠 로 밍 고 론 오 落 日 初 霞 閃 餘 映 倏 忽

시 婀娜 히 부 치 호 다 落 日 初 霞 閃 餘 映 倏 忽

東西無不可 此言霞日以輝映華蓋君의

東 西 에 갈 리 도 도 매 不 可 호 미 업 도 다 松

니 東 西 에 갈 리 도 도 매 不 可 호 미 업 도 다 松

風礮水聲合時青兕黃熊啼向我 과 소 리 부 름

鍊	내	리	우	晚	願	로	문	如	遺	卡	最
師	願	인	은	歲	果	左	은	在	跡	은	소
南	으	마	큰	노	言	右	저	左	至	은	리
遊	로	노	위	猶	仙	에	저	右	今	은	모
早	히	晚	물	言	術	인	이	也	夢	은	엇
鼓	여	歲	로	老	秘	秘	리	라	想	은	노
滿	果	예	매	年	隱	訣	니	○	仍	은	明
湘	然	어	안	이	之	隱	르	호	猶	은	프
施	히	노	고	라	文	文	도	次	左	은	른
故	고	功	로	○	을	須	륙	슬	甫	은	릿
此	리	으	고	祕	不	內	하	허	遺	은	소
當	오	로	기	密	以	教	서	기	跡	은	외
早	更	更	하	호	示	晚	기	든	而	은	徒
訪	討	討	야	말	人	歲	기	자	夢	은	然
董	衡	衡	아	合	者	何	든	想	想	은	咨
鍊	陽	陽	아	과	一	功	자	之	之	은	嗟
師	董	董	고	그	文	使	치	고	高	은	撫
					은		니	니	君		
					는		스	스	의		

而學仙也
衡陽
董鍊師
를 다시
太자
南
그로
노라
瀟湘
엇비
찰일
鼓動
호

寄司馬山人十二韻

關內昔分袂
天邊今轉蓬

此下至擊蒙

關內
이제
다본
을마
도니
드
호
노
라
驅馳
不可說

談笑偶然同

호리
모소
니말
하
과우
우물
년

道術曾留意
先生早擊蒙

道術에
일

蒙호
문오
니
先
生
이
안
昏
家
家
迎
薊
子
處
處
識
壺

公公 此下此下 言山人事言山人事 公은皆神仙이니比山人公은皆神仙이니比山人 하니라

迎逢迎逢 하고 곧 마다壺長嘯迎逢 하고 곧 마다壺長嘯 峩嶺北潛行玉壘

公이 라 하야 아 하 다 長嘯峩嶺北潛行玉壘

東峩嶺玉壘東峩嶺玉壘 皆蜀山名이라 峩嶺八北

마니도 有時騎猛虎虛室使仙童마니도 有時騎猛虎虛室使仙童 有時이모

고빈지 비 처 仙髮少何勞白顏衰肯更紅고빈지 비 처 仙髮少何勞白顏衰肯更紅 此

童은 브 리 하 다 髮少何勞白顏衰肯更紅

는甫 自述이라 〇 여러 여러 적 거 니 이 리

세유물 이 비 하 리 오 〇 치衰殘 하 니 다 사 분

구물肯許 望雲悲 軾軻畢景羨冲融 軾軻는

하 리 아 望雲悲 軾軻畢景羨冲融 軾軻는

也 冲融은言山人이養和氣也 〇

구루물 말 라 고 軾軻 하 야 유물 슬 크 히 〇

북冲融호喪亂形仍役淒涼信不通
喪亂호

구리계지즈로브리여도니노니淒懸旌要
涼호야書信도通티아니호다

路口倚劍短亭中
此는言屯兵호야防盜賊

에旌旗를다갖고저로亭子來作殊方客殘
人가온디갈호지헛도다

生一老翁
리기로소니衰殘호人生애호늘근

하나비相哀骨可換亦遣馭清風
仙術에有

니라莊子애列子御風而行이라호다
서르어옛비너거씨를可히맛고리어든호

히여물크부루
물투게호라

隱逸

古詩二首

律詩四首

玄都壇歌七言六韻寄元逸人

故人昔隱東蒙峯已佩含景蒼精龍東蒙山在徐

州古子子午午谷谷獨獨在在陰陰崖崖結結茅茅

蒼精龍蒼精龍是是隱居隱居處處也也

屋屋故故人人子子午午谷谷獨獨在在陰陰崖崖結結茅茅

陰崖陰崖也也子子午午谷谷獨獨在在陰陰崖崖結結茅茅

屋前太古玄都壇青石漠

漠常風寒玄都壇在漢武帝人所築也

아득 아득 고상계
子規夜啼山竹裂王母

晝下雲旗翻
子規새바미우니
빛대
려디

위
이
지
다
知
君
此
詐
誠
長
往
芝
草
琅
玕
日
應

長
그
의
의
이
혜
요
미
진
산
로
기
리
가
미
론
고

이
니
鐵
鑱
高
垂
不
可
攀
致
身
福
地
何
蕭
爽
時

에
有
人
이
入
子
午
谷
호
야
忽
見
鐵
鑱
下
垂
호

고
挽
而
上
호
니
有
虎
蹲
踞
大
吼
一
福
地
호

走
호
니
라
仙
訣
錄
에
地
仙
有
八
十
一
福
地
호

잠
디
라
○
외
사
주
리
노
의
드
려
서
도
可
히
되
위

예
일
위
나
조
모
외
도
다

胎阮隱居

名은 胎이라

陳留風俗褻人物世不數

阮籍은 陳留人也

俗이 褻微호니 人物을 世에 處히 디아니호니라塞上得阮生迫繼

先父祖

邊塞에 阮生을 어 두니 아

貧知

靜者性自益毛髮古

毛髮古호는 言毛髮이 有古人氣像也

안호대安靜호사 唇미性은 알리로 소

車馬

入隣家蓬蒿翳環堵

環堵호는 人之小室이라 言助之環堵

蒿호고車馬一無來訪者一라호車馬은 사

무미이矣지브로 들어는 다보는 들엇는 다

覃山人隱居

南極老人自有星北山移文誰勒銘老人星

은南極이러齊人周顥이隱鍾山이러니後

為海鹽令호야欲過此山이어논孔稚圭

作北山移文호야以却之曰馳煙驛路호야

勒移山庭이러호야此호言覃山人이隱居

一如老人星이러니今出故里有北山移文

之言호다○南極老人이스호로며리以디

니北山人行移호호그徵君已去獨松菊哀

壑無光留戶筵隱士應辟召者호名曰徵

君이러○徵君이호야니

근 아히
落景聞寒杵
屯雲對古城
다노히예

하 소 리 글 드 로 니屯聚
向來吟橘頌

惟欲討尊羹
橘頌屈原所作이라此
言甫一不得志故로誦橘頌

야 서欲如張翰
思尊羹而歸去也
다 주 공 명 로橘頌
은 입 노 니 오 지尊羹
은 討

尋
不願論簪笏
悠悠蒼海情
此는言

復簪笏之願
而欲寄情江海也
色議論
코 저願
호 아 니
호 노 니
蒼海
예 가

고 저 호 노
다 기 로 라

題張氏隱居二首

春山無伴獨相求
伐木丁丁山更幽
丁丁木聲

이라 오 분 퇴 해 번 업 시 호 오 아 서 르 르 求 호 야

深谷澗道餘寒歷
冰雪石門斜日到
林丘

도 다 호 모 버 히 노 소 리 丁 丁 호 고 퇴 히 佐 幽

貪夜識金銀氣遠
害朝看麋鹿遊
史記天官

破國之墟川下積金寶 호 현 상 必有氣 호 호 니

牙 此 호 言 張氏 一 不 貪 故 夜 識 寶 氣 호 호 고

全身遠害 호 야 與 麋鹿 호 호 遊 也 호 호 貪

乘興杳然迷出

고 患 害 을 머 리 호 야 서 아 夫 乘 興 杳 然 迷 出

處對君疑是泛虛舟

迷出處也言張氏不以出處為介意也

舟也莊子則喻虛已以遊世

○乘興

○乘興

○乘興

之子時相見邀人晚興留

之子猶言是子

○之子謂明處

○之子謂明處

○之子謂明處

發發春草鹿呦呦

發發春草鹿呦呦

發發春草鹿呦呦

發發春草鹿呦呦

發發春草鹿呦呦

發發春草鹿呦呦

勸구求구하디아니張公의비노맛기前村山路險歸

醉每無愁크苦크只只은은히히뵈뵈갈갈히히險險건건마마노노醉

釋老寺觀附古詩八首律詩八首

西枝村尋置草堂地夜宿賚公土室二

首

出郭眇細岑披榛得微路城郭애나가는 밧

溪行一流水曲折方屢渡로호

賚公湯休호

徒好静心迹素

僧惠休의 姓이 湯이니 能詩

무리니 安靜호 문을 只 昨枉霞上作盛論

巖中趣

어 것의 雲霞人우 희 셔 지 은 그 를 구

장 議 論 호

怡然共携手恣意同遠步

怡然히

목자바쁘 데 放恣히 호 捫蘿澁先登陟嘯眩

反顧

니 추를 자바머 흔 더 몬 져 오 르 고 노 昏

要求陽岡暖苦涉陰嶺洹

向陽호 寒也 1 라 호

이 치 운 디 건 너 가 只 란 苦 로 이 디 기 노 라

惆悵老大藤沉吟屈蟠樹고 큰 藤蘿 屈 樹

남그란기卜居易未展杖策廻且暮言不得

地而夕還也卜라○사를디占卜홀 拙 들 려

다層顛餘落日草蔓已多露노 昏 빛 부 리 예

나맏고품다추린하
마이스리해왔도다

天寒鳥已歸月出山更靜하 늘 히 서 늘 ㅎ 고

드리도두니외히가
土室迺白光松門耿踈

影홀 門 엔 드 른 그 르 메 반 돈 원 돈 ㅎ 도 다

躋攀倦日短語樂寄夜永더위자바늘오물

다니즐거운일날우물인바리브더노라明燃林中薪暗汲石底

井은디돌미릿우물은디돌미릿우물은디돌미릿우물은디돌미릿우물

國舊德業天機東大師노即贊公이國舊德業天機東

秉은言機智出乎天然也라○大師노從

來支許遊興趣江湖迥晉人許詢이與僧支來支許遊興趣江湖迥

南與贊公호다○네로브더支道許詢의數

奇謫關塞道廣存箕穎李廣이數奇라호야奇謫關塞道廣存箕穎

註云命隻不耦也

1 라此正言贊公以數奇而被謫來關塞也

1 라箕穎오甫1自比니라○命數1奇호

야關塞에被謫호니道理어위何知戎馬間

여箕山穎水엇사무문두는다何知戎馬間

復接塵事屏言兵戈擾攘之間애不意復接

馬人小이예塵事무리고잇노사무幽尋豈

문다시接見홀고든어의알리오

一路遠色有諸嶺晨光稍朦朧更越西南頂

朦朧오月出兒1라○幽深호디大조모엇

데호깃부니라오면비체여러山嶺이잇는

니새뻗뻗치져기번호거든가서

寄贊上人

一昨陪錫杖卜隣南山幽
호번저주음뵈錫杖은외서南山人

幽深호디이웃호야
사를디로占卜호라

秋陰崖人又色호便安히너기다
나히侵逼호야히리외히뒤외衰殘호니

重岡北面起竟日陽光留茅屋買蕪土斯焉

心所求
리호도록히비치머므렛노디물세

지분사디사호호초호디너이
리호도록히비치머므렛노디물세

有谷杉漆稠亭午頰和暖石田又足收
이갓가

近聞西枝西
이갓가

藤 외 하 고 나 죄 모 온 고 더 우 나 돌 잇

론던西枝村人西人더키잇노릿고래杉과

有谷杉漆稠亭午頰和暖石田又足收

近聞西枝西

藤 외 하 고 나 죄 모 온 고 더 우 나 돌 잇

노바티도足히
收獲후다
當期塞雨乾宿昔齒疾瘳排

徊虎穴上
面勢龍泓頭
考工記예審曲面勢

사보물니루니라
○반도기
기약호디邊塞

예비개오테브터
알노
病이
丘거든버미

구무우희가머물
오龍잇노
柴荆具茶茗經

문이라
○柴荆에
차
물
초
후
고
갈
흔
林丘

외야시면오
락가
락호

別贅上人

來同谷而今見秋豆之熟
易亨○
是身如浮雲安可限南北
北과
異縣逢舊友初欣寫
胃臆
此言甫見黃公於同谷也
가
天長關塞寒歲暮飢凍逼
此
自言也
라
○
하
는
허
길
오
關
塞
여
野風吹征衣欲別向曛黑
니
여
희
유
리
라
호
매
나
馬
嘶
思
故
櫪
歸
鳥
盡
되
어
두
우
메
向
하
는
다
馬
嘶
思
故
櫪
歸
鳥
盡

歛翼

此言當夕臨別所見之事
○

간새도다
古來聚散地宿昔長荆棘相

看俱衰年出處各怒力

此言甫一昔與貧

長安
○

我二人
○

也
○

터가서
○

나히로
○

매제여
○

謁文公上方

野寺隱喬木山僧高下居

미해져라
○

야
이
니
되
했
중
이
노
石門
日
色
異
絳
氣
橫

扶
踈
絳
氣
赤
霞
也
石門
에
남
비
치

도
中
窈
窕
入
風
磴
長
蘿
紛
卷
舒
石
梯
曰
磴
이

호
로
부
노
돌
두
리
로
드
리
오
니
긴
前

猛
虎
卧
遂
得
文
公
廬
高
僧
傳
에
惠
承
이
感
虎

로
文
公
이
지
블
어
두
라
俯
視
萬
家
邑
煙
塵

對
塔
除
萬
家
사
노
塔
除
에
相
對
호
옛
도
다
吾

師
兩
花
外
不
下
十
年
餘
高
僧
傳
에
講
經
而
天

言文公이不出寺外也이라○우리禪師

고지하되해서비오되호노맛기여가디

아니호미열長者自布金禪龕只晏如獨給孤

히남도다○長者自布金禪龕只晏如

者側布黃金하야買紙陀太子園하야建

精舍하니라○長者하제곡당을떠니禪龕

애오직편안大珠脫玷翳白月當空虛此

히잇도다○大珠脫玷翳白月當空虛

公之性이圓明也이라○큰구스리허물외

무든거슬바사부린되그힌되리虛空은當

호옛노南也南北人燕漫少耘鋤南北人오

도도다南也南北人燕漫少耘鋤

定也이라下句노言心地荒穢不修也이라

○나노南과北과애도니노사루미로소니

只○매거튼거슬미야久遭詩酒汗何事忝

비료물물흔앗노라久遭詩酒汗何事忝

簪裾

簪裾 노는 大夫之服이라 ○ 詩酒의 더

裾를 더리

王侯與螻蟻同盡隨丘墟 言尊卑

終同歸於丘墟也 王侯와 가야미 願

與호가 지로 다 주 거 빛 두 들 글 족 는 니 라 願

聞第一義迴向心地 初第一義는 言其教

修行이 有十地호니 以歡喜로 爲初地니라

○ 願호딘 第一의 義를 드려 心地人 처어의

고려호고 라야가 金篋刮眼膜價重百車渠 釋

이言佛이 教人 達性호미 如良醫以金篋로

刮去盲人眼膜호야 使邪視로 豁然也 一라

碑磔는 七寶之一이라 此는 浦一望文公之

教也 一라 ○ 金반허로 는 不이 예 마 리 선 거

슬 거 더 리 면 비 디 온
碑 礫 一 斗 外 重 斗 리 라
無 生 有 汲 引 茲 理 儻

吹 噓 萃 嚴 經 一 切 法 公 本 來 無 生 之 理
吹 噓 萃 嚴 經 一 切 法 公 本 來 無 生 之 理

로 教 之 也 斗 汲 引 如 汲 水 引 綆 斗 謂
導 引 也 斗 鄭 渾 曰 清 談 高 論 斗 謂

生 引 也 斗 鄭 渾 曰 清 談 高 論 斗 謂
生 引 也 斗 鄭 渾 曰 清 談 高 論 斗 謂

미 잇 거 든 이 理 로 만 일 吹 噓 斗 斗
大 覺 高 僧 蘭 若 若 上 爾 者 切 斗 斗

巫 山 不 見 廬 山 遠 松 林 蘭 若 秋 風 晚 廬 山 遠
巫 山 不 見 廬 山 遠 松 林 蘭 若 秋 風 晚 廬 山 遠

遠 師 一 斗 巫 山 外 廬 山 外 惠 遠 斗 斗
遠 師 一 斗 巫 山 外 廬 山 外 惠 遠 斗 斗

문 호 나 소 나 吳 午 프 렛 디 라 斗 斗 斗 斗
문 호 나 소 나 吳 午 프 렛 디 라 斗 斗 斗 斗

하 히 로 一 老 猶 鳴 日 暮 鍾 諸 僧 尚 乞 齋 時 飯 乞
하 히 로 一 老 猶 鳴 日 暮 鍾 諸 僧 尚 乞 齋 時 飯 乞

다 許
하

大雲寺贄公房四首

燈影照無睡心清聞妙香
몫그리메스오름

니묘호香은드로라
微夜深殿突兀風動金琅

當金琅璫오殿角엿懸鈴이라
○바미기프

天黑閉春院地清棲暗芳
몫하눈히어드우니

다히문그지니어득호디곳
玉繩回斷絶鐵鳳森

翺翺鐵鳳은屋脊上엿所設이라
○玉繩이

은 煥도라 天고 쇠로 鳴 鳳 梵放時 出 寺鐘

殘仍殷床 梵放은 흥의 인 梵放 소 리 때 로 殷 은 上

거 나 坐 床 애 우 렷 도 다 明 朝 在 沃 野 苦 見

塵沙黃 揚 謂 辭 別 而 下 平 野 則 苦 見 戰 塵 之 飛

시 면 심 히 드 트 리 누 리 호 문 보 리 로 다

兒童汲井 華慣捷瓶 在手沾洒 不濡地 掃除

似無筓 井 華 井 中 水 是 平 朝 第一 汲 者

掃除 似 無 筓 痕 也 井 華 水 是 似 無 筓 痕 也 井 華 水

마사히진더아니하니
리호미취업는듯하도다
어
明霞爛復閣霽

霧塞高牖
重重
인지
비
빛
나
고
간
안
개
노
노
1

론이피여
러가
갓
다
側
塞
被
徑
花
飄
飄
委
墀
柳
갓
히
니
고

버드
른
부
르
매
부
치
갓
다
艱
難
世
事
迫
隱

遁佳期後
艱難
호
世
間
人
이
리
逼
迫
하
야
晤

語契深心
那能
摠
鉗
口
言
與
贊
公
으
로
相
對

得不開懷
談話
乎
1
리
오
0
서
르
보
아
말
호

고
므
러
奉
辭
還
杖
策
暫
別
終
回
首
여
희
오
도

心	운	지	釋	言	古	時	未	而	國	매	다
在	只	면	也	常	던	時	免	盜	多	다	푸
水	으	디	親	親	모	예	羈	賊	狗	로	나
精	미	위	近	近	물	예	絆	이	反	도	자
域	어	물	贊	贊	위	外	時	고	古	로	간
衣	느	자	公	公	노	奔	來	也	니	혀	여
露	이	맛	之	之	라	走	憇	犬	水	부	히
春	시	노	淸	淸	近	近	奔	吠	深	라	오
雨	리	어	淨	淨	公	公	走	聲	廣	노	只
時	오	즈	이	이	如	如	走	이	也	라	夫
境	리	러	면	면	白	白	走	가	言	決	決
水			煩	煩	雪	雪	走	저	民	決	決
精			惱	惱	執	執	走	흔	生	泥	泥
域			之	之	熱	熱	走	기	이	汚	汚
은			念	念	煩	煩	走	사	은	人	人
喻			이	이	何	何	走	루	魚	听	听
淸			이	이	有	有	走	既	斤	听	听
淨			이	이			走				

나	나	미	을	衰	이	달	迎	寺	맛	期	果	오	미
붓	리	덤	扶	타	어	고	也	僧	도	約	幽	스	水
그	하	도	持	타	기	봄	ㅣ	이	다	애	期	붓	精
러	니	다	호	기	미	티	라	開	到	扉	幽	비	ㄹ
운	느	把	乳	기	치	고	○	視	扉	開	호	예	도
마	들	臂	酪	리	나	ㄹ	門	復	開	復	야	것	셔
리	여	有	이	性	ㄱ	스	애	閉	閉	閉	기	노	해
업	러	多	니	을	다	기	니	ᄃ	撞	撞	리	幽	이
도	말	日	能	베	醜	醜	르	고	鐘	鐘	오	隱	호
다	호	開	養	프	長	發	리	撞	齊	齊	니	之	다
黃	鶯	懷	人	ㄱ	性	性	노	鐘	及	茲	기	期	니
度	結	無	性	니	古	飲	여	齊	茲	茲	은	○	洞
結構	紫	愧	古	니	ㄱ	食	렛	行	此	此	지	환	門
紫	鶻	辭	ㄱ	니	니	食	다	列	此	此	비	호	盡
鶻	鶻	毋	이	니	라	過	가	ᄃ	此	此	幽	門	徐
		弁	衰	라	○	扶	도	야	此	此	隱	에	步
		미	病	○			로	出	此	此	호	다	深
									此	此			院

自顧轉無趣交情何尚新
내모문도라본된
장意趣
1
업가

오시니네사피노쓰든엇티
道林才不世惠遠

德過人
道林惠遠은皆高僧이라○道林의
저되세에업스도고여惠遠의德이

사루미게너
兩瀾暮簷竹風吹春井芹
비노
나
핏

잠기속내예뭇거논부루모
天陰對圖畫最

覺潤龍鱗
此는言寺中廡見畫龍하나라○
하논히어득거논그리물相對하

니龍이비느리저즈도
호문안직알리로도

宿贊公房

杖錫何來此秋風已颯然錫杖다 피어 제 예

미후마스르雨荒深院菊霜倒半池蓮노비예

은지빛菊花放逐寧違

性虛空不離禪言費公이不以放逐으로違

후야不離禪定也라오미취여맛禪호몬

베으러알다相逢成夜宿隴月向人圓마서르

보아바리자물일우니隴애다

題玄武禪師屋壁

何年顧虎頭滿壁畫滄洲
晉人顧愷之의字

丹青
○어느히예顧虎頭
赤日石

林氣青天江海流
○此及下聯은記壁畫

運이오프른하늘
錫飛常近鶴杯渡不

驚鷗
誌公이飛錫杖
○야與白鶴道人으로

僧이常乘木杯渡河
○錫杖이

아니후야기놀라
似得廬山路真隨惠遠遊

言壁上所畫
○廬山之路
如從惠遠而遊也
廬山人길흔어더眞實로惠

遠을 조차 노
노 尺 寸 斗 斗

謁真諦寺禪師

蘭若山高處煙霞嶂幾重
로 소 니 너 외 雲霞

氷泉依細石晴雪落長松
안 시 모

問法看詩妄觀身向

酒慵 佛法을 묻노라
호 邑 界 을 이 호 노

未能割妻子卜宅近前峯
愛 能 히 妻 子 를 割

더 사 를 더 료 占卜 하야
沾 의 해 갖 가 이 오 리 라

已上人茅齋

已公茅屋下可以賦新詩
已公의 새 집 아래

枕簟入林僻茶瓜留客遲
여러루 취음새고

江蓮搖白羽天
가지고수

棘蔓青絲也
白羽는 羽扇이오 天棘은 天門冬

空忝許詢輩難酬
은 蓮은 흰지치이

支遁詞
支遁이 講經이여 巨許詢이 問難호

西難答支遁之詞
美上人也

의 그 를 對 答 호

留 別 公 安 大 易 沙 門

隱 居 欲 就 廬 山 遠 麗 藻 初 逢 休 上 人 隱 居 호

入 惠 遠 의 刊 나 아 가 고 처 호 다 니 글 以 數 問

舟 航 留 製 作 長 開 篋 筭 擬 心 神 言 大 易 이 來 問 甫 於 舟 航

而 贈 詩 호 니 甫 一 開 篋 筭 호 야 見 其 詩 則 如

見 大 易 也 一 라 〇 不 五 卽 是 問 高 二 是 是 子 也

含 凍 江 縣 紅 梅 已 放 春 沙 村 白 雪 仍

옛물근梅花노블
先踏爐峯置蘭若徐飛錫

杖出風塵
錫杖은날호야노여風塵에나

라오

因許入奉寄江寧旻上人

不見旻公三十年封書寄與淚潺湲
旻公은

야브터디주고호므를흘리노라
舊來好事今

能否老去新詩誰與傳
이테브터오매즐기노

를노다마노다늘거가매새그
碁局動隨尋澗

竹架裝憶上泛湖船
碁局을 윈다 마다 시너

비니架裝남고又루매벽원노聞君話我為

官在頭白昏昏只醉眠
나를 구실하노라 이

다그의오직醉하야서스오나
律詩一首

寺觀
古詩四首
遊龍門奉先寺
律詩一首

遊龍門奉先寺

已從招提遊更宿招提境
招提上古佛號故

라已라○하마招提로조차노
陰壑生靈籟月

林散清影 靈籟ノ謂風聲也 一라○어느우

프렌물고그리 天闕象緯逼雲卧衣裳冷 天

에흐릿도다 天 天闕象緯逼雲卧衣裳冷

은산名이라 天 오垂象故로云象이오緯노

五星이為緯也 一 라○天闕山오하노과비

리逼近호고구루메누어 欲覺聞晨鍾令人

弁면옷又외서호도다 欲覺聞晨鍾令人

發深省 言睡覺호야忽聞晨鍾호니令人

로深有省悟也 一 라○서오져홀저

기새뱃복소린드르니사르기로

히여기픈슬포문베프게호하다

山寺

甫一自註與章留

山寺根石壁諸龕遍崔嵬 외했더리石壁에
분회호옛호나여

러龕이노문외해
前佛不復辨百身一莓苔

알피부터를소큰히디몬호리로서
唯有古

殿存世尊亦塵埃
釋經에以佛로為世尊호

니世尊호호다如聞龍象泣足令信者哀
龍象

호謂佛像也
라○龍과象이우루물든논

호리使君騎紫馬捧擁從西來
後一라謝靈

運이守永嘉호야騎紫馬호니라○使君이

브다오樹羽靜千里臨江久徘徊
羽旗를세

호다

里 一 安 靜 寺 又 曰 山 僧 衣 藍 縷 告 訖 棟

梁 推 凡 人 之 衣 破 醜 弊 曰 藍 縷 一 曰 告 棟 梁

公 為 顧 兵 徒 咄 嗟 檀

施 開 咄 嗟 聲 也 檀 施 也 梵 語 一 曰 卒 言

布 施 也 曰 吾 知 多 羅 樹 却 倚 蓮

花 臺 多 羅 樹 也 西 域 樹 名 也 蓮 花 臺 佛

諸 天 必 歡 喜 鬼

物 無 嫌 猜 佛 經 諸 天 歡 喜 鬼 物

은 츠기너기며아천
以茲撫士卒孰曰非周

才 言使君이能推擅施之心 才也 撫恤士卒

只 周濟 卒을安撫 窮子失

淨處高人憂禍胎 能清淨持守 自謂 言不

의 汚也 高人 謂山僧이 福有基

오 禍有胎 山僧이 憂禍而修行 作福也

사 窮子 根源 是 荒林이 風寒 歲晏

風破肉荒林寒可回 言此荒林이 風寒 歲

수 月이 矢고 日 可 即 回 歸 也 思

量入道苦自哂同嬰孩言思僧家入道之刻

為一如孩兒也

佛道也

受苦

岳麓山道林二寺行

玉泉之南麓山殊道林林壑爭盤紆玉泉在

長沙西岸

有麓山

寺

道林

寺門高開洞達野

殿脚挿入赤沙湖赤沙湖在永州

沙湖

五月寒風冷佛骨六

時天樂朝香爐言天樂也來朝于寺之香爐

리佛骨이 서늘하니여섯째地靈步步靈

山草僧寶人人滄海珠靈山은西域山이라

마다靈山옛플큰고층이보비로이塔劫宮

牆壯麗敵香厨松道清凉俱劫은塔級也

之厨一라○塔옛層과지빛담과壯麗호미

디호가蓮花交響共命鳥金榜雙回三足鳥

佛書에有共命鳥호니라寺額金榜에畫日
中三足鳥也
一라○蓮花臺에共命鳥
一서

르 온 오金榜엔 세발가진가
마 피 호 獲 이 희 도 랫 도 다
方丈涉海費時

節玄圃尋河知有無
此方丈言方丈
海中神山이라

難至 오玄圃
在黃河之遠
일시不如
此寺

之近而易到也
갈서時節을
虛費하고
玄圃는
黃河를
夕暮

年且喜經行
近春日
蕪蒙
暄暖
扶
이
터
른
디

나 오 미 갖 가 오
문 호 갖 거 호 노
니 봄
라
飄然
斑

白身奚適傍
此煙霞
茅可誅
此言
晚年
에
可
托

居也
이
라
○
飄然
히
선
머
리
여
이
모
미
어
디

가
리
오
이
烟
霞
를
바
라
뵈
를
어
루
뵈
을
디
로

斗 枕源人家易制度橘洲土田仍膏腴言室

朴畧而易為土田沃饒而可耕이니라

○桃源人사루미지분制度一橘洲잇

巴斗지즈로潭府邑中甚淳古太守迹內不

喧呼潭州人又을안히甚히淳朴호며티로

斗 昔遭衰世皆晦迹今幸樂國養微軀世를

맛나다자히를숨깃더니이제히依止老

宿亦未晚富貴功名焉足圖高者也一라○

富貴外功名을잇티足히圖謀古리오久

為野客尋幽慣細學何顯免興孤何顯免興孤漢人後

孤上孤負也 一 〇 오 래 野客이 〇 의 야 처

幽深 〇 〇 오 래 野客이 〇 의 야 처

司則 興心 〇 〇 오 래 野客이 〇 의 야 처

月豆 〇 〇 오 래 野客이 〇 의 야 처

吾友于鳥山之重掩 〇 〇 오 래 野客이 〇 의 야 처

友于兄弟故 〇 〇 오 래 野客이 〇 의 야 처

肺腑 〇 〇 오 래 野客이 〇 의 야 처

丑 〇 〇 오 래 野客이 〇 의 야 처

分留與老夫甫 〇 〇 오 래 野客이 〇 의 야 처

甫 〇 〇 오 래 野客이 〇 의 야 처

而留與老夫也 〇 〇 오 래 野客이 〇 의 야 처

甫 〇 〇 오 래 野客이 〇 의 야 처

甫 〇 〇 오 래 野客이 〇 의 야 처

甫 〇 〇 오 래 野客이 〇 의 야 처

甫 〇 〇 오 래 野客이 〇 의 야 처

일 주 부 라 리 그 를 스 니 物色을
노 화 어 문 위 늘 은 나 문 주 도 다

同諸公登慈恩寺塔

高標跨蒼穹烈風無時休
此言其高
○ 노 문 양 저 하

논 해 가 루 드 디 벗 스 니 미
自非曠士懷登茲
○ 노 문 양 저 하

飛百憂
言非曠達之人
이 면
○ 노 문 양 저 하

근 아 니 면 예 올 아 도 로 허
方知象教力足可
○ 노 문 양 저 하

追冥搜
釋氏畫形象為教
○ 노 문 양 저 하

塔則可以搜見
○ 노 문 양 저 하

히 미 문 고 둔 비 야 호 로 아 스 니
足 히 어 루 기

은 뒤 더 드며
보 리 로 다
仰穿龍蛇窟始出枝撐幽磴道之

屈曲이如龍蛇之穴也
塔級之下

多枝撐斜柱
至塔頂則為出幽

○을위러龍과비야미
舌글
七星在

르 누 의 앳 노
幽暗호디
나 나 라

此戶河漢聲西流羲和鞭白日少昊行清秋

少昊는秋帝라
此는皆言塔之高也

七星이北극이
페잇고
河漢은西

크로호르
는다
羲和
는
말
채
다
秦山

가고少昊
는
말
고
는
호
서
건
니
말
다
秦山

忽破碎涇渭不可求
亦言塔之高也
忽然
시
말
아

더
보
나
涇
과
渭
外
는
可
俯
視
但
一
氣
焉
能

히
어
더
보
다
문
호
리
로
中
可
俯
視
但
一
氣
焉
能

辨皇州

天子之都曰皇州라 ○ 구비본인오 직호氣運이로소니어느能히皇州

리호 회

回首叫虞舜蒼梧雲正愁惜哉瑤池

飲日晏崑崙

周人穆王의觴西王母於瑤池호니라此塔호高宗이為

文德皇后而造故로甫一思高宗與文德皇后也

后也 라 ○ 어 리 물 도 로 허 부 라 虞舜을 우

로니 蒼梧애 구 무 미 正 히 시 름 더 외 도 다 는

프다 瑤池애 宴 飲 호 단 저 기 여 나 리 崑崙人

두들 上 黃鵠 去 不 息 哀 鳴 何 所 投 君 看 隨

젯도 다 上 黃鵠 去 不 息 哀 鳴 何 所 投 君 看 隨

陽鴈各有福梁謀

此호喻君子호高蹈遠引 호고小人은窈位慕祿호

나라 ○ 黃鵠 이 나 가 물 마 디 아 니 호 나 는

의우 리 어 뒤 로 가 호 나 오 그 디 호 호 님 될 듯

노고려기물보라제녀
공稻梁머글어잇도다

陪李梓州王閬州蘇遂州李果州四使

君登惠義寺

春日無人境 虛空不住天

用佛書外不住相之意

着也

借言天運不已

言無住

居업는件해虛空애머므다아니호노하노

鶯花隨世界 樓閣倚山顛

곳드리외고

책고樓閣은뵈遲暮身何得登臨意惘然

고를비깃도다

노모애므스글得흔이리이시리오
誰能解金

印瀟灑共安禪 王得이至少室山寺호야謂

禪이연 庶免榮華之累 하金印을 권어 비리고 諷使

君也 하리호니能하金印을 권어 비리고 諷使

泗水 하리호니能하金印을 권어 비리고 諷使

호 하리호니能하金印을 권어 비리고 諷使

和裴迪登新津寺寄王侍郎 하리호니能하金印을 권어 비리고 諷使

何限倚山木吟詩秋葉黃 어 늦그진외호비

이 푸니 하리호니能하金印을 권어 비리고 諷使

의 누르 하리호니能하金印을 권어 비리고 諷使

시 소 하리호니能하金印을 권어 비리고 諷使

예 하리호니能하金印을 권어 비리고 諷使

子登臨憶侍郎 하리호니能하金印을 권어 비리고 諷使

문 하리호니能하金印을 권어 비리고 諷使

슬 하리호니能하金印을 권어 비리고 諷使

프 하리호니能하金印을 권어 비리고 諷使

아묘아서侍郎老夫貪佛日隨意宿僧房釋

을思憶호노라佛日大慈悲호야滅一切暗이니라호

근내佛日을貪호야些들조차중의房애자

野寺江天豁山扉花竹幽의

의其과대외詩應有神助吾得及春遊謝靈

幽深호도다詩應有神助吾得及春遊

得池塘애生春草之句호立以為有神助

다호다호그른당당이鬼神의호오미호
다호시러호모보徑石相縈帶川雲自去留
미호처호호호라徑石相縈帶川雲自去留
호호호호호호호호호호호호호호호호호호

돌호서르버므리석채고비헛구
루문전로가라더물락후사다
禪枝宿象

鳥漂轉暮歸愁
○禪枝노僧寺옛樹枝也
上라

라가노시르미로다
노니음돈녀나조히도
가노시르미로다

後遊
寺憶曾遊處橋憐再渡時
힐란안주노던
하고다리

寺憶曾遊處橋憐再渡時
힐란안주노던
하고다리

愛憐하노라
江山如有待花柳更無私
私無

노言遊者一皆得見之也
上라
○
노
라
외

업도다
野潤煙光薄沙暄日色遲
노
日
色
遲
노
即
春

日이遲遲也
1라0
미히저즈니
잇비
客愁

全為減捨此復何之
나그버시르미다
為古

가도이티
오
가리오

上牛頭寺

青山意不盡
袞袞上牛頭
之義1라0프른

되혜쓰디다
아니
흔서
無復能拘礙
真

成浪出遊
眞能히견위여
란거시업스
니

花濃春寺靜
竹細野塘幽
고지들거우
니

고대 고대 니 디 헛 何處 驚啼 切 移 時 獨 未 休
모시 모시 幽 深 何 處 驚 啼 切 移 時 獨 未 休
어디 어디 서 곳 고 리 우 루 미 清 切 하 니 오
예의 예의 서 곳 고 리 우 루 미 清 切 하 니 오
뉘 뉘 은 로 마 디 아 니 하 니 오
뉘 뉘 은 로 마 디 아 니 하 니 오

望牛頭寺

牛頭見鶴林梯徑統幽深 牛頭 見 鶴 林 梯 徑 統 幽 深 入 寺
니 니 見 鶴 林 梯 徑 統 幽 深 入 寺

더비드렛도 더비드 렛 도 中 春 色 浮 山 外 天 河 宿 殿 陰
더비드 더비드 렛 도 中 春 色 浮 山 外 天 河 宿 殿 陰

銀河는 銀 河 는 잡 뒤 히 자 가 다 傳 燈 無 白 日 布 地
銀河 는 잡 뒤 히 자 가 다 傳 燈 無 白 日 布 地

有黃金 佛 書 에 以 燈 은 로 喻 法 하 니 此 言
有黃金 佛 書 에 以 燈 은 로 喻 法 하 니 此 言

하나니 但 是 相 傳 하 니 此 言 休 作
하나니 但 是 相 傳 하 니 此 言 休 作

狂歌老回看不住心
不住心是佛經語也

住者 하나하하외다
吃오도르허

上 旣率寺

旣率知名寺真如會法堂
真如禪理也

이논터리니
眞如호중江山有巴蜀棟宇自

齊梁須溪云本謂江山
이無巴蜀耳此寺

외호바외
蜀人거서
외고棟宇庾信哀雖久

何顯好不忘
庾信이
作哀江南賦
호니甫

作周顯이라하니周顯이常奉佛하니라○
 庾信이슬후미비류오라나何顯이슬芥물
 닛디아니白牛車遠近且欲上慈航佛經에
 하노라白牛車遠近且欲上慈航佛經에
 牛一駕寶車一라하니喻大乘法也一라又
 般若經에般若者는苦海之慈航이라하니
 言濟象生也一라○한호에을슬위먼디와
 갓가온디잇하니佐慈悲근원미에오근고
 견하喜物○
 노라喜物○

望兜率寺

樹密當山徑江深隔寺門
 古之鬱密하야
 古之鬱密하야
 古之鬱密하야

扉扉雲氣重閃閃浪花翻
 扉扉雲氣重閃閃浪花翻
 扉扉雲氣重閃閃浪花翻

너운너운오노구름氣運이든겁고
어른어른호문졌고지드위잇다
不復知

天大空餘見佛存
上句는言樹密也
佛也

라오호하호히쿠물아디본호리로
소니호갓見佛의이송곳기렛도다
時應清

鹽罷隨喜給孤園
이제당이물기손시소
孤

園에이솔
다로다

山寺

野寺殘僧少
山園細路高
미햇터레중이殘

위안해호호
麝香眠石竹
鸚鵡啄金梅
麝香

鳥名이라 一云鹿也 一라石竹은 繡竹花
 니 僧寺애 多種之니라 麝香은 石竹에 什
 不을 오 鸚鵡노 金人비 亂水通人過 懸崖置
 室牢 絶流曰亂이라 通고 비러미 上方人重
 어 소미 上方重閣晚百里見 纖毫 上方人重
 곧 도다 上方重閣晚百里見 纖毫 上方人重
 조히 百里에 上
 더 리 른 보 리 로 다

洛城縣香積寺官閣

寺下春江深不流 山腰官閣迥添愁
 미기 퍼 흐 르 다 아 니 흥 누 니 밋 허 리 벗 그
 윗지 분 아 우 라 흥 야 사 르 문 더 으 노 다
 舍

風翠壁孤雲細背日丹楓萬木稠
벽은 푸르니 물이 맑고 구름은 희고

石壁에 외로운 구름이 맑고
벽은 푸르니 물이 맑고 구름은 희고

春寂寂浴鳧飛鷺晚悠悠
봄이 조용하고 오리들이 수영하고 새들이 날고 저녁이 조용하고

고沐浴하는 오리들이 수영하고
벽은 푸르니 물이 맑고 구름은 희고

蘿外昏黑應須到上頭
佛經에 有 諸天之語

히 藤蘿人 杖 杖 모 몇 나 나 조 히 어 듦
벽은 푸르니 물이 맑고 구름은 희고

暮登四安寺鐘樓寄裴十迪

暮倚高樓對雪峯僧來不語自鳴鐘
나 조 히 벽은 푸르니 물이 맑고 구름은 희고

외말아니고제북물우리나중이孤城返

照紅將斂近市浮烟翠且重외로온城에도

저첫는너노프고도다多病獨愁

常閒寂故人相見未從容한病에후올로시

후니벧버들서르보아知君苦思緣詩瘦太

向交遊萬事慵崔浩一病起어는友人이戲

瘦也이라○그의의苦루온쓰디글릿노전

사름向후야萬事
물게을이후나다

秦州雜詩二首

秦州山北寺勝迹隗囂宮

寺即囂의 故宮이
다 〇秦州人 및 北

북터 레도 호자 회 노
隗囂의 지 비로 다

苔蘚山門古丹青野殿

空

호미 무든 빛門이 높고 丹青

月明垂葉露雲

逐度溪風

루문 시너로 다 나노 부근은 矣矣

다清渭無情極愁時獨向東

문은 渭水는 絶

야시름은 인 州 邑 邑 로 東
년 邑 向 邑 야 호 邑 邑 邑

山頭南郭寺水號北流泉

및 그 및 南郭人 邑
및 邑 北터 그 로

호르노서미라
老樹空庭得清渠一邑傳

古은
秋花危石底晚

景卧鍾邊
夕
倪

仰悲身世溪風為颯然
구브여울위러보아

야
하셔늘히부

玉臺觀二首

中天積翠玉臺遙上帝高居絳節朝
松栢曰

積翠斗臺上帝外
하

오라하니上帝上帝의 살이
든블근符節로朝會하느다
遂有馮夷來擊

鼓始知羸女善吹簫
馮夷는河伯이라羸오
秦姓이니秦女弄玉이

與夫蕭史로吹簫하야
作鳳鳴하니라오지
스로馮夷로外복류미이
하니비르누羸女

로외리갈부江光隱見
龜鼉窟石勢參差烏

鵲橋
鳥鵲이填河成橋而渡織女하느니言
臺之高也

기그음하라나드라하고
돌히양下更有紅
鳥鵲이드리에參差하얏도다

顏生羽翰便應黃髮老漁樵
生羽翰은謂為
飛仙也

당블근하치자과하래
외나미이시면근
당당이누른머리로漁樵호매늘그리라

浩劫回王造平臺訪古遊劫오世也 | 斗此

斗○면劫에王은回고야지으
니平臺臺에에노로고吳노라
綵雲蕭史駐

文字魯恭留此臺에必有滕王人文書遺迹

斗以比中年令魯恭玄니라○빛난구루
蕭史 | ㅅ어므릿고글寫字호魯恭이어물위

斗宮闕通羣帝乾坤到十洲上句호言臺

上通仙居 | 斗十洲호海中仙境이니祖洲

瀛洲元洲炎洲長洲鳳洲聚屋洲流洲生

比十洲也 | 斗宮闕에여러帝人기과人
只차가리로소니乾坤
人傳有笙鶴時過此

엔十洲애가리로다
乾坤人傳有笙鶴時過此

分類杜工部詩卷之九

山頭

列仙傳에王子晉이吹笙作鳳鳴하고

트로디나가가니라하나다
덧소리외鶴과時時에뵈밧그

[Faint bleed-through text from the reverse side of the page]

分類杜工部詩卷之十

四時 古詩一首 律詩三十九首

春日戲題 郝使君兄

使君意氣凌青霄 憶昨歡娛常見招

使君의 氣

運 叫 呼 巨 喜 凌 犯 古 斗 五 斗 歡 娛 細 馬

時鳴金腰裏佳人屢出董嬌饒

金腰裏 上 董橋

饒 上 名 姬 言 郝 使 君 遣 馬 迎 甫 而 命 姬

董 嬌 饒 上 是 上 高 是 斗 東 流 江 水 西 飛 燕 可

惜春光不相見

此言見招之後則分離不復相見也

可也

願携王趙兩紅顏再聘肌膚如素練

王趙

通泉之妓也

泉百里近梓州請公一來開我愁

甫一時在梓州

請也

重看花滿面樽前還有錦纏頭

樂妓之物也

謂使君以再携妓而來訪則當贈之以纏頭也

두 고야 소 문 보 리 니 樽 앞
귀 도 유 허錦 纏 頭 一 以 다

正 月 三 日 歸 溪 上 有 作 簡 院 內 諸 公 幕 自

府 正 歸 浣 花 溪 草 堂 也 一 라

野 外 堂 依 竹 籬 邊 水 向 城 빛 바 치 지 비 닷 수

고 른 城 으 로 向 蟻 浮 仍 臘 味 鷗 泛 已 春 聲 介

미 弊 수 른 臘 月 잇 마 시 仍 고 야 잇 고 藥 許 隣

人 斲 書 從 稚 子 擎 藥 으 란 이 矣 사 루 미 파 가

아 허 가 저 도 노 문 白 頭 趨 幕 府 深 覺 負 平 生

幕府幕府 嚴武嚴武의 軍幕軍幕이니 時時에 甫甫 一一 為為 叅謀叅謀
幕府 嚴武의 軍幕이니 時에 甫 一 為 叅謀
幕府 嚴武의 軍幕이니 時에 甫 一 為 叅謀
幕府 嚴武의 軍幕이니 時에 甫 一 為 叅謀

奉酬李都督表丈早春作

力疾坐清曉 來詩悲早春病을 견디어 문근

轉添愁伴客 更覺老隨人轉添愁伴客 更覺老隨人

紅入桃紅入桃

花嫩青歸柳葉新花嫩青歸柳葉新

望鄉應未已 四海尚風塵望鄉應未已 四海尚風塵

海
당
당
이
마
디
몬
후
리
로
소
니
四

春歸

苔
徑
臨
江
竹
茅
簷
覆
地
花

이
진
갈
해
니
무
몬
집

기
늘
겐
사
홀
두
別
來
頻
甲
子
歸
到
忽
春
華

此

言
別
草
堂
已
久
一
러
니
今
當
春
時
而
還
來

也
一
라
○
여
희
여
오
매
랄
두
리
든
터
니
도
라

淸
비
치
로
다
倚
杖
看
孤
石
傾
壺
就
淺
沙
聽
鶯
浮

水
靜
輕
燕
受
風
斜
머
리
큰
며
기
노
므
리
벼
니
가
라
遠
鷗
浮

노 비 기 나 닷 다 다 世路雖多梗吾生亦有涯 上世

애 건 히 비 루 해 어 즈 러 우 나 나 此身醒復醉

乘興即為家 興 이 모 미 시 락 도 로 醉 ㅎ 락 ㅎ 야

暮寒

霧隱平郊樹風含廣岸波 雲霧에平호드르

고 日 日 日 모 너 本 두 들 沉沉春色靜悵悵暮寒

多 沉 沉 호 景 비 치 寂 靜 ㅎ 고 戍鼓猶長擊林

鶯 遂 不 歌 陽 戍 ㅎ 노 부 昏 오 히 러 기 리 티 나

부르디아
나홀다
니産琴瑟之材
○忽然히
사대거문고
다티더나라
忽思高宴會
朱袖拂雲和
昔年宴會之事
忽다
지름이
고애
바디
링호니
블근

春水生二絶

二月六夜春水生
門前小灘渾欲平

二月八
여셋바

맛미
여봄
호므
리리
다나
푸니
코門
저알
호귀
홀토
다고
鷓鴣
鵲
莫漫

喜吾與汝曹俱眼明
結
가마
오오
디외
곳돈
디가
말속

라나
야나
다도
누비
나물
외외
호다
라못

衣慣常從漉酒生오직 옷가슴헤헝호물니

眼邊無俗物多病也身輕俗엇거시

江臯已仲春花下復清晨仲春이오곳아래

仰面貪看鳥回頭錯應人위러서

讀書難字過對

酒滿壺頻금닐구메어려운字란그저지비

近識峩峩老知余懶是真峩峩峩峩

峩峩峩峩

山人老人을 아노니 네의 지을
우미이眞性인 다아는 나라

春遠

肅肅花絮晚霏霏紅素輕
肅肅호곳과버등
가야젓나조히霏

霏히블근곳과힌가
야지가비얍도다
日長唯鳥雀春遠獨柴

荆此노言無往來之人也
오직새생이오보미어리외이호니호은

로柴荆벽
니로다數有關中亂何曾劍外清
中은조關

이이너니엇티일주劍
閣入仗기문마리호
故鄉歸不得地入亞

夫營
周亞夫一軍於細柳營호니此호言故
鄉之地一皆為軍屯也
一러호故鄉애

가 물 언더 못 후 리로 소 나
히 아 夫의 영에 드 림 도 다

春水

三月桃花浪江流復舊痕
桃花開時雨水謂之桃花水

三月桃花浪江流復舊痕
三月에 桃花 入 水 故 曰 三月桃花水

沙尾碧色動柴門
沙尾에 碧色이 動 柴門에

接縷垂芳餌連筒灌小園
上句는 接 縷 垂 芳 餌 連 筒 灌 小 園 下句

水灌園
水 灌 園 故 曰 水 灌 園

已添無數鳥爭浴故相喧
故 相 喧 故 曰 已 添 無 數 鳥 爭 浴 故 相 喧

니
하
토
외
沐浴
하
야
잠

春望

國破山河在城春草木深

나라
하
고
무
슨
이
고

只
見
花
濺
淚
恨
別
鳥
驚
心

只
見
花
濺
淚
恨
別
鳥
驚
心

只
見
花
濺
淚
恨
別
鳥
驚
心

連三月家書抵萬金
烽火
三月
家書
抵萬
金
烽火

白頭搔更短渾欲不勝簪
白頭
搔更
短渾
欲不
勝簪

似春風相欺得夜來吹折數枝花
마치 봄 바람이 서로

欺弄
가

孰知茅齋絕低小江上鷺子故來頻
사지비

皆고저고물니기아라
우희
唧泥點汚

琴書內更接飛蟲打著人
흔큰
冊안해더러

이고노노번어질잡노
하

二月已破三月來漸老逢春能幾回
二月이

봄맛나모能히벗디위리오
오三月이오노니漸漸을구미
莫思身外無

窮事且盡生前有限杯
몸 바 깃 다 앓 업 스는 날

실제 그 지 이 노 蓋
을 또 다 며 길 디 니 라

腸斷春江欲盡頭
杖藜徐步立芳洲
미 분 다 〰

고저 호 노 구 데 서 애 룬 天 노 니 도 투 락 딘
고 날 호 야 가 러 곳 다 온 몫 又 이 서 호 라 眞

狂柳絮隨風去
輕薄桃花逐水流
친 업 드 러 미

야 지 노 비 구 물 조 차 가 고 가 비 얹 고
열 온 부 섰 고 든 므 룬 조 차 흐 르 〰 다

懶慢無堪不出村
呼兒日在掩柴門
게 을 우

디 몬 호 야 무 을 히 나 들 아 니 호 야 아 히
를 분 리 나 살 이 서 서柴門 을 다 도 라 蒼苔

濁酒林中靜碧水春風野外昏
靜碧水春風野外昏
靜碧水春風野外昏
靜碧水春風野外昏

가 온 뒤 寂靜 후니 푸른 들 외 북
寂靜 후니 푸른 들 외 북
寂靜 후니 푸른 들 외 북
寂靜 후니 푸른 들 외 북

糝 逕 楊 花 鋪 白 氈 點 溪 荷 葉 疊 青 錢
糝 逕 楊 花 鋪 白 氈 點 溪 荷 葉 疊 青 錢
糝 逕 楊 花 鋪 白 氈 點 溪 荷 葉 疊 青 錢
糝 逕 楊 花 鋪 白 氈 點 溪 荷 葉 疊 青 錢

버 든 고 厄 恨 시 옥 기 쥘 는 듯 후 고 시 내 해 버
버 든 고 厄 恨 시 옥 기 쥘 는 듯 후 고 시 내 해 버
버 든 고 厄 恨 시 옥 기 쥘 는 듯 후 고 시 내 해 버
버 든 고 厄 恨 시 옥 기 쥘 는 듯 후 고 시 내 해 버

다 筍 根 稚 子 無 人 見 沙 上 鳧 雛 傍 母 眠
筍 根 稚 子 無 人 見 沙 上 鳧 雛 傍 母 眠
筍 根 稚 子 無 人 見 沙 上 鳧 雛 傍 母 眠
筍 根 稚 子 無 人 見 沙 上 鳧 雛 傍 母 眠

깃 져 든 아 히 를 분 사 루 미 엄 스 니 물 애 유
깃 져 든 아 히 를 분 사 루 미 엄 스 니 물 애 유
깃 져 든 아 히 를 분 사 루 미 엄 스 니 물 애 유
깃 져 든 아 히 를 분 사 루 미 엄 스 니 물 애 유

舍 西 柔 柔 葉 可 拈 江 上 細 麥 復 織 織
舍 西 柔 柔 葉 可 拈 江 上 細 麥 復 織 織
舍 西 柔 柔 葉 可 拈 江 上 細 麥 復 織 織
舍 西 柔 柔 葉 可 拈 江 上 細 麥 復 織 織

도 라 온 蓍 니 뜬 어 루 자 바 昨 리 오 々 人 生 幾
도 라 온 蓍 니 뜬 어 루 자 바 昨 리 오 々 人 生 幾
도 라 온 蓍 니 뜬 어 루 자 바 昨 리 오 々 人 生 幾
도 라 온 蓍 니 뜬 어 루 자 바 昨 리 오 々 人 生 幾

何春已夏不放香醪如蜜甜
사라미사라소

오보미후마더르미드외노소니고스
호리라

隔户杨柳弱嬾嬾恰似十五儿女腰
음이플즈

노버드리보드라와노호노호니
다
誰謂

朝來不作意狂風挽斷最長條
취년오미치부르

미안직간가지물돋이야그처부리
다

傷春五首

天下兵雖滿春光日自濃
天下애兵馬
1비

치날마다 제 **西京** 疲百戰 北關任羣兇 西京은은

번사호매 및갓고北關에 **關塞** 三千里 烟花

一萬重 在此言甫一在關中言乍望乘輿所

里오이연고는 **蒙塵** 清露急御宿且誰供 此

言吐蕃이陷京而代宗이幸陝言시니御宿

之寒을誰能供奉고○蒙塵言야지야며 은

자야이스리별리오너니남고 **殷復前王道** 周

遷舊國 容言殷之高宗이能修舉前王之道

遷은比時之播遷言니斗○殷은前王入道

是興復言니周는 은

蓬萊足雲氣應合總從龍
雲은 비 羣臣 후 고
龍은 비 天子 후 니

此는 望 羣臣 之 輔 君 也
龍은 조 초 미 맛 당

후 니
라

鶯入新年語花開滿故枝
공 고 린 새 혃 마 리

天清風卷幔草碧水通池
하 하 노

牢落官軍
노 낙 관 군

遠蕭條萬事危
호 관 군 이 어 리 갓 는 니 蕭條

元自白淚點向來垂
원 자 백 눈물 점 향 래 침

萬事一白髮
만 사 일 백 말

리노 본디 절로 세오 눈물點
은터 주음 불터 드리 잇다
不是無兄弟其

如有別離 이兄弟 업순다
아니언마는
巴

山春色靜北望轉逶迤
○ 逶迤는長遠也
巴山애 景비치 寂

靜호니 北터 글부라오
니 ㅁ 장길히머도다

日月還相關星辰屢合圍
星日月이相關호며
星辰이合圍호天

이示變異而災禍 一作也
하서 르사호며星辰이
하호모다 虹리矢

不成誅執法焉得變危機
니 執法은 災感이

執法부 芥물일우디
모호면어느시
大角纏

兵氣鉤陳出帝畿

大角은 帝座 斗口 大角 天子之伏也

兵馬人氣運이 變 箕 斗 鉤 陳

炯塵昏御道

耆舊把天衣

把天衣 幸 乞 天 衣 挽 衣 請 留 也 不 欲 帝 之 出

와 드 를 왜 남 굽 갈 헤 이 드 濕 斗 行 在 諸 軍

闕來朝大將稀

行在所 外 朝 謁 亮 大 將 斗 關 古

다 賢多隱屠釣王肯載同歸

此 斗 言 賢 士 多 隱 於 屠 釣 之

中 斗 子 天 子 斗 載 之 同 歸 斗 以 為 輔 相 字

아 斗 兒 天 子 斗 載 之 同 歸 斗 以 為 輔 相 字

시 斗 兒 天 子 斗 載 之 同 歸 斗 以 為 輔 相 字

再有朝廷亂難知消息真다시朝廷人亂이

實호문아로近傳王在洛復道使歸秦이호문아로近傳王在洛復道使歸秦이호문아로

臣이秦으로가나다나니고臣이秦으로가나다나니고

主登車泣貴嬪고此는言賊이奪馬悲公

○只물아고나公主고只물아고나公主

海欲東巡漢武帝下巡幸호

노言代宗之迷於北巡而却東行至陝也노言代宗之迷於北巡而却東行至陝也

巡幸호고滄海에東더고로敢料安危體猶多老巡幸호고滄海에東더고로敢料安危體猶多老

大臣言朝廷大臣言猶多言國體一安危

妄危言大臣言安敢料議乎一豈無言紹血

露灑屬車塵趙王倫之亂紹一端冕一汗御

服言此言危亂之際忠臣義士豈

無衛帝者一紹一屬車人

聞說初東幸孤兒却走多漢取從軍死事

林孤兒言令從軍言東幸之時言

官軍言却退而逃走也言難分太倉

粟競棄魯陽戈 魯陽公與韓遣軍戰於

棄戈而走 雖有軍糧亦難分與也

太倉 魯陽 胡虜登前 殿王公出御河 虜

御河 得無中夜舞誰憶大

風歌 祖述劉琨 當晉亂 共被而寢

高祖 大風歌 安得 猛士 守四方 而

無人 守四方 也 亂離之禍 有如 晉時 而

春色 生 烽燧 幽 人泣 薜蘿 晝舉烟曰燧

春 色 生 烽 燧 幽 人 泣 薜 蘿 晝 舉 烟 曰 燧 一 斗

○ 曷 비 在 烽 燧 入 寺 里 夜 高 幽 隱 君 臣 重

修 德 猶 足 見 時 和 重 高 臣 下 德 災 高 足 時

時 節 以 和 立 重 高 臣 下 德 災 高 足 時

春日江村五首

農 務 村 村 急 春 流 岸 岸 深 色 味 地 氣 只

分 毫 寸 寸 皆 有 乾 坤 萬 里 眼 時 序 百 年 心

하 邑 과 社 稷 人 不 已 萬 里 目 보 아 도 니 노 누

茅 屋 還 堪 賦 枕 源 自 可 尋 새 지 비 도 류 혀

枕源을 버어 무
艱難昧生理飄泊到如今

은 제 생 리 흘 이 룬 아 튼 후 야 두
早 벼 든 녀 이 제 니 르 렷 노 라

迢遞來三蜀蹉跎又六年
蹉跎호미호여

客身逢故舊發興自林泉
나 그 버 모 미

泉으로 브 테 로 다 過懶從衣結頻遊任履穿
니 興 心 베 푸 문 林

너 무 게 을 어 옷 뒤 자 소 문 으 던 히 너 기 고 潘
조 노 너 셔 신 들 우 물 으 던 히 너 기 노 라

籬頗無限恣意向江天
을 히 조 모 그 지 업 스

호 向 후
노 라

種竹交加翠栽
種爛熳紅
비치서로더으고

북성을삼구니
불
經心石鏡月到
雪山風

只今애다나오
하
石鏡이비취
잇는

管隨王命銀章
付老翁
尚書丞郎은
月給赤

라○불근디
롱이남
款命을
꽃는
豈知牙齒

落名玷薦賢中
근
한아비
를주
矢다
豈知牙齒

뜯어느
살라오

扶病垂朱紱
歸休步紫苔
甫卜時在巖武幕
府故로歸休草堂

而步苔也
○病호 모
扶持호
야셔
印

郊扉存晚計幕府
魏羣材
活計

幕府에
모도어
단
燕外晴絲卷鷗

邊水葉開
자비누라가
논박
의간
遊絲
1기

에도
鄰家送魚
鰲問我數能來
此言來
阜

問遺也
○이
옷지
비고기
외
래
와
보

羣盜哀王粲
中年召賈生
盜賊에
王粲이

賈生을
보
登樓初有作前席竟為榮
王粲이
作登樓

賦古고漢文이召賈誼古야問鬼神事而不

覺前席古比承上兩句而言二人事古

니라○樓우희을아처엄賦지우미잇고宅

뜻키나아가只丈며榮華로이古시나라

入先賢傳才高處士名上句는言榮古고下

은빛어단사리디그레드릿고저조는

隱處古야는사리디일후미노푸나라異時

懷二子春日復含情古此篇은專賦王賈二人

루문사랑고봄나래호

설운트들어깃노라

早起

春來常早起幽事頗相關

니보미오머상미일

니로이나幽閑古이

리즈 모서 르
거리 서 돛 다
帖石防蹟岸
開林出遠山
사하

문어 딴 두들
글막고수프를
一丘巖曲折
緩

步有躋攀
야허두들기
曲折을갈맷
나무나길호

童僕來城市
瓶中得酒還
아히종이
잔안저

에수를어다
도라오도다

畏人

早花隨處發
春鳥異方啼
異方은猶異
鄉이

마다조차
엇고붓새
萬里清江上
三年落日

低年萬里人
小等編

性合幽棲
此言不欲

매맛門運從
賓客之來也

기노니
可

可惜

花飛有底
急老去願
春遲

가라
可
惜
歡
娛
地
都
非
少
壯
時

可
寬
心
應
是
酒
遺

興莫過詩此意陶潛解吾生後汝期
 呼거는 당 당이이 수 리 오興心을 결거는 그
 레너문거시 업스 나라이쓰들陶潛이아디
 니너나미디期
 約애떠듀라

落日

落日在簾鉤溪邊春事幽
 夕노히발거노되

이북이리幽

芳菲綠岸圃樵爨倚灘舟

곳다

閑古도다
 是두들글버므
 여말짓나년여
 園圃
 一
 오
 나
 모
 뷔
 卓
 雀

爭枝墜飛蟲滿院遊
 夕먹노새노나
 吳
 外
 地

번에 노 지 비 마濁醪誰造汝一酌散千憂
수라 뒤 너 를 빙 마 니 오 호 번 브
어 떠 주 메 드 므 시 르 미 흘 누 다

絶句二首

遲日江山麗春風花草香

詩曰春日遲遲
古다 0 긴 히 예 2

룸 리 의 해 빛 나 니 분 부 르
매 귀 라 풀 왜 귀 답 도 다
泥融飛燕子沙暖

睡鴛鴦

홀 기 노 마 니 저 비 눈 오 물 어
더 우 니 鴛鴦 이 조 오 돛 다

江碧鳥逾白山青花欲燃
더 2 르 미 무 루 니 새
더 2 후 히 오 외 히 퍼

러 후 니 귀 비 처
블 블 노 돛 도 다
今春看又過何日是歸年
보 2

미본된 소디 나가니어
나리이도라갈히오

絶句

江邊踏青罷迴首見旌旗

江邊踏青罷迴首見旌旗
江邊踏青罷迴首見旌旗

旗風起春城暮高樓鼓角悲

旗風起春城暮高樓鼓角悲
旗風起春城暮高樓鼓角悲

城上角人吹角人吹角人吹角

即事

暮春三月巫峽長晶晶行雲浮日光

暮春三月巫峽長晶晶行雲浮日光
暮春三月巫峽長晶晶行雲浮日光

晶晶也 暮春三月巫峽長晶晶行雲浮日光
晶晶也 暮春三月巫峽長晶晶行雲浮日光

忽送千峯雨花氣渾如百和香을 옛 소리忽

부리 옛비 물보이니 기운은 다 然히스문 黃鶯過水

온가 짓짓섯거 밍그론香山도다 고리노르를더

飛迴去燕子啣泥濕不妨 나 두위려도라가 飛閣卷簾圖畫裏

거논지비노흔큰르러저 도다 虛無只少對瀟湘 이山水그림큰호디오

시라 ○ 너노트흔지 비발거든그림큰호소 이업다니

다 개업는거는오리瀟湘을相對흔거시적도

暮春

卧病擁塞在峽中
瀟湘洞逶虛映空
病字

峽中 瀟湘洞逶

楚天不斷四

時雨巫峽長吹萬里風
楚入

萬里 沙上草閣柳新暗城邊野池

蓮欲紅
三

暮春鴛鴦立洲渚
挾子翻飛還一

暮春鴛鴦立洲渚
挾子翻飛還一

古詩三首
律詩四首

夏

古詩三首
律詩四首

夏

古詩三首
律詩四首

夏

古詩三首
律詩四首

夏

夏日歎

夏日出東北陵天經中街

中街中街也黃道之所

司東北入모해나하늘홀陵犯후 朱光徹厚

地鬱蒸何由開

분근비치물거운싸해대只

오 열 리 上蒼久無雷無乃號令乖

하늘히오래

아 니 號令이이

雨降不濡物良田起黃埃

리萬物을저지디아니호니도 飛鳥苦熱死

池魚涸其涯

셋고기노문이여위 萬

人尚流冗舉目唯蒿萊萬人散兄流移

보나오작다至今大河北盡作虎與豺民餓

북문나로다相食如豺虎也一라○이제니르리大河

相食이如豺虎也一라○이제니르리大河

北터기다범과다只일히두외뜻도다

浩蕩想幽蘇王師安在哉二환히幽蘇人되글

의가이對食不能飡我心殊未諧하바문相對

노고對食不能飡我心殊未諧하바문相對

히먹디몬호니州只○디眇然貞觀初難與

장諧和디몬호해라眇然貞觀初難與

數子偕言房玄齡杜如晦等이輔佐하야致

란貞觀人처어미여두어사물

과다只하야근오미어럼도다

夏夜歎

永日不可暮
炎蒸毒我腸

긴히
오지
마나
조히

安得萬里風
飄飄吹我裳

엇
티
하

昊天出華月
茂林

하
하
하
하

迎踈光

昊
天
出
華
月
茂
林

苦夜短
開軒納微涼

仲
夏
軒
檻
을
여
러
잠
간
서

虛明見纖毫

蟲
亦
飛
揚
가
와
노

物情無巨細
自

별
터
리
도
보
리
로
소
나
자
가
진

適固其常

萬物의 正디 크니 저그니 업시 제
게 마 조미 아 眞實로 그 常性이 니

라 念彼荷戈士窮年守邊疆

티 干戈 軍士
히 吳 丁 邊

疆은 防守 하야 何由一洗濯執執互相望
立 念 하노라 라 何由一洗濯執執互相望
스어

디 위 른 자 바 셔 르 므 리 러 료 竟夕擊刀斗喧
디 위 른 자 바 셔 르 므 리 러 료 竟夕擊刀斗喧

聲連萬方

刀 斗 노 以 銅 爲 之 하니 晝 則 炊
飯 하고 夜 則 擊 以 驚 夜 하니 라

○나 조 히 도 료 노 니 青紫雖被
수 우 노 소 리 萬方 에 니 옛 도 다
青紫 雖 被

體不如早還鄉

青紫 朝士 之 服 이 라 ○ 青
紫 朝士 之 服 이 라 ○ 青

本鄉애 도 라 음 만 北城悲笳發 鶴鶴號且翔
본 鄉 애 도 라 음 만 北 城 悲 笳 發 鶴 鶴 號 且 翔

北城에 슬픈 뜻이 소리가 나니
况復煩促倦

激烈思時康
고니 지어 물어 뜨리운 뒤 예
又

의안康호문
소량호노라

毒熱寄簡崔評事十六弟

大火運金氣荆楊不知秋
運에運行호니荆

州楊州에 호는
林下有塌翼水中無行舟

言鳥被熱而垂翼이호舟人이畏熱而不

行也
호수늘아래호개드리운새이

고最가온던
千室但掃地閑閑人事休
苦言以

날비업도다

之故로謝絶人事也
件 故로謝絶人事也
件 故로謝絶人事也

老夫轉不樂旅次兼百憂
老 夫 轉 不 樂 旅 次 兼 百 憂
老 夫 轉 不 樂 旅 次 兼 百 憂

蝮蛇暮偃蹇空床難暗
蝮 蛇 暮 偃 蹇 空 床 難 暗
蝮 蛇 暮 偃 蹇 空 床 難 暗

投平床爰어드온디가더어렵도다
投 平 床 爰 어 드 온 디 가 더 어 렵 도 다
投 平 床 爰 어 드 온 디 가 더 어 렵 도 다

明燭况乃懷舊丘
明 燭 况 乃 懷 舊 丘
明 燭 况 乃 懷 舊 丘

開襟仰内第執執露白頭
開 襟 仰 内 第 執 執 露 白 頭
開 襟 仰 内 第 執 執 露 白 頭

東帶負芒刺接居成
東 帶 負 芒 刺 接 居 成
東 帶 負 芒 刺 接 居 成

阻脩言東帶言如負芒刺相接之居
阻 脩 言 東 帶 言 如 負 芒 刺 接 居 成
阻 脩 言 東 帶 言 如 負 芒 刺 接 居 成

苦熱也
나니어사노다히연오긴길히두외엇도

何當清霜飛會子臨江樓載聞大易義諷

咏詩家流
언제문근서리논어든너를
다렛노樓의모다셔큰周易人

義理문드르며글호노
蘊藉異時輩檢身非

苟求
거외하一時人무리다구니모물檢
察호야苟且히求호다하니호矢다
皇

皇使臣體信是德業優
此는指崔評事之才
優於為使臣也

라○빛나使臣의모미로소니
楚材擇杞梓

漢苑歸驂騑
皆美評事也
杞梓을큰히오漢苑州驂騑

一가노 短章達我心理為識者籌
하도다 二物이 皆涼故로 身願為之也 一라
只오 물니 루노니 理이 노
일사 리미 헤을 디니 라

熱三首

雷霆空霹靂雲雨竟虛無
을에 속 결 업 시霹靂 하니 구름과

炎赫衣流汗低垂氣不蘇
디 위 威 하니 오

乞為寒水玉願作
기 乞 爲 寒 水 玉 願 作

冷秋菰
二物이 皆涼故로 身願為之也 一라

何似兒童歲風涼出舞雩
何 似 兒 童 歲 風 涼 出 舞 雩

저문 져나 해부 루미 서늘 커든
舞雩애 서나 문잇테 큰 흥려노

瘴雲終不滅 瀘水復西來
매더운 구루미 只太

水 一 在 西 門 閉 戶 人 高 卧 歸 林 鳥 却 回
서오 矢다 門 閉 戶 人 高 卧 歸 林 鳥 却 回 熟皆畏故

也 一 門 外 高 卧 歸 林 鳥 却 回
고 누플로 가던 새 도로 도라 오 峽 中 都

似 火 江 上 只 空 雷
峽 人 高 卧 歸 林 鳥 却 回

想 見 陰 宮 霞 風 門 颯 沓 開
로다 想 見 陰 宮 霞 風 門 颯 沓 開 日 陰 宮 人 누미

이 서 巨 히 여 리 노

朱 李 況 不 冷 離 胡 炊 屢 新
朱 李 況 不 冷 離 胡 炊 屢 新 不 冷 離 胡 炊 屢 新

病 | 侵陵 亨 邑 苦 呂 以 尼 氣 運 以 伯 公 乃 大

水 淼 茫 炎 海 接 奇 峯 砗 砒 火 雲 升 砗 砒 高 〇

異 浩 冥 不 理 〇 〇 〇 〇 〇 〇 〇 〇 〇 〇 〇 〇 〇 〇 〇 〇

思 霑 道 暘 黃 梅 雨 敢 望 宮 恩 玉 井 冰 〇 〇 〇 〇 〇 〇 〇 〇

熟 而 雨 謂 之 黃 梅 雨 〇 〇 〇 〇 〇 〇 〇 〇 〇 〇 〇 〇 〇 〇 〇 〇

而 思 以 梅 雨 〇 〇 〇 〇 〇 〇 〇 〇 〇 〇 〇 〇 〇 〇 〇 〇

賜 冰 〇 〇 〇 〇 〇 〇 〇 〇 〇 〇 〇 〇 〇 〇 〇 〇

花 人 時 節 〇 〇 〇 〇 〇 〇 〇 〇 〇 〇 〇 〇 〇 〇 〇 〇

關 人 恩 惠 〇 〇 〇 〇 〇 〇 〇 〇 〇 〇 〇 〇 〇 〇 〇 〇

山 陰 野 雪 興 難 乘 〇 〇 〇 〇 〇 〇 〇 〇 〇 〇 〇 〇 〇 〇 〇 〇

王子猷 雪夜 乘興 訪戴逵 〇 〇 〇 〇 〇 〇 〇 〇 〇 〇 〇 〇 〇 〇 〇 〇

不是 尚書 期不 顧

此_는言_{炎暑}故_로不得_如子_猷之_{乘興}而_往
 見_{尚書}也_一라_〇이_{尚書}의_{期約}을_도라_보
 日_아니_하는_주리_아니_라山_陰人_의
 興_누비_興心_을투_미어_러위_니라
 秋_{古詩}五_首律_詩二_十首

七月三日亭午已後_에較_熱退_고晚_加

小涼_이어_穩睡_有詩_하因_論壯_年樂_事

戲_呈元_{二十一}曹_長_하노

今_茲商_用事_餘熱_亦已_末_이제_清商_이이_물

佐_하마_업衰_年旅_炎方_生意_從此_活_言消_渴
 서_가矢_다다_衰年_旅炎_方生_意從_此活_言消_渴
 疾_이

초	魃	그	그	라	니	사	던	筋	力	蘇	摧	折	이	만	다	리	그	逢
기	오	치	름	○	○	○	○	○	○	○	○	○	○	○	○	○	○	○
너	旱	디	도	눈	赴	大	力	力	蘇	摧	折	鳥	우	하	亭	午	減	汗
기	神	몬	목	고	江	而	이	折	折	折	折	折	제	하	減	汗	流	北
고	이	하	로	고	而	飲	閉	折	折	折	折	折	셔	하	汗	流	北	隣
達	라	터	로	누	而	이	目	折	折	折	折	折	사	하	流	北	隣	耐
壯	○	라	로	위	飲	라	十	折	折	折	折	折	르	하	北	耐	人	耐
히	물	라	물	소	不	能	旬	折	折	折	折	折	미	하	人	耐	人	耐
건	러	가	가	미	能	止	大	折	折	折	折	折	들	하	耐	耐	耐	耐
旱	갈	갈	갈	열	能	渴	江	折	折	折	折	折	어	하	耐	耐	耐	耐
魃	땀	땀	땀	열	能	也	不	折	折	折	折	折	다	하	耐	耐	耐	耐
을	노	노	노	호	能	也	止	折	折	折	折	折	다	하	耐	耐	耐	耐
돈	雨	雨	雨	리	能	也	渴	折	折	折	折	折	○	하	耐	耐	耐	耐
더	雨	雨	雨	古	能	也	也	折	折	折	折	折	○	하	耐	耐	耐	耐
라	雨	雨	雨	터	能	也	也	折	折	折	折	折	○	하	耐	耐	耐	耐
園	雨	雨	雨	니	能	也	也	折	折	折	折	折	○	하	耐	耐	耐	耐
	園	雨	雨	크	能	也	也	折	折	折	折	折	○	하	耐	耐	耐	耐

蔬抱金玉無以供採掇言旱甚言園蔬

○ 위안했나 金玉을 아나가가難得也

密雲雖聚

散徂暑終衰歇言暑氣歇也

前聖慎焚巫武王親救暵

大애衰歇호도 中

親히더잇病호니

相主客時序遯回幹言陰陽이相為消長而

外오時節이서르 灑落

唯清秋昏霾一空闊灑落호요모오

外오時節이서르 灑落

外오時節이서르 灑落

外오時節이서르 灑落

外오時節이서르 灑落

이 흐다 위 비
여 환 후 도 다
蕭蕭紫塞鴈南向欲行列
蕭蕭

근 및 그 러 기 남 너 글 向 후
歎思紅顏日霜

露凍階闥胡馬挾雕弓鳴絃不虛發
甫 一 自

事也 一 라 〇 든 두 다 랑 호 나
紅顏인지 서

고 그 른 활 則 고 시 울 울 여
長鉞逐狡免突羽

當滿月 突羽 疾飛之箭이라
滿月은引滿

호 兵 기 則 吐 초 니 색 문 사
惆悵白頭吟蕭條

遊俠窟 甫 一 悼 昔 日 遊 俠 之 人 이 今 乃 蕭 條
零落也 一 昔 日 遊 俠 之 人 이 今 乃 蕭 條

슬노니遊俠의노니
臨軒望山閣縹渺安可

越縹渺노高遠兒
軒檻을다리서밋

너머가高人鍊丹砂未念將朽骨
高人오指

니言服仙藥而不念朽骨也
라노은은사

念호디아少壯迹頗踈歡樂曾條忽
少年行

이為踈散也
라○저은젧자최스모드드므

杖藜風塵際老醜難翦拂
風塵人又의도투

리우물버히며떠러
吾子得神仙本是池中

物

騰也 一 指曹長이라如池中之龍이將飛

本來이 못가 온 賤夫美一睡煩促嬰詞筆

賤

스리우메글짓노부데버므렛노라

秋風二首

秋風淅淅吹巫山上牢下牢修水關

上牢下牢皆

峽内地名이라水關호水津也이라호

을대다 吳檣楚梔帝百丈暖向神都寒未

還 言運漕而未返也이라호 吳人비외楚人

下 辱도라오다
要路何日罷長戟戰自青羗

連白蠻 青羗호어느나 谷渾이라호조호루의길

白蠻이니잇도다 中巴不得消息好暝傳

戍鼓長雲間 中巴애消息의호호물얼다 몬

잇 북소리간 구름
사미이傳호호다

秋風淅淅吹我衣東流之外西日微 마호 日

淅히나오술부너니東으로흔러가노 天晴

小城擣練惡石古細路行人稀 하늘히개지

너 호 물 열 리 호 고 들 히 오 란 2 不知明月為

誰好早晚孤帆他夜歸 言乘舟歸故鄉也

다 본 큰 두 큰 누 를 為 호 야 도 호 니 오 인 會將

白髮倚庭樹故園池臺今是非 庭樹故園也

모 로 매 白髮 을 가 저 별 헛 남 기 가 비 고 리 가

早秋苦熱堆案相仍

七月六日苦炎蒸對食暫冷還不能 七月八

對 對운氣運이 비 노 天 호 미 苦 苦 外 니 바 본 相

日月不相饒
節序昨夜隔

히드리서르饒티
아니하니節序

이 어젯바디

玄蟬無停號
秋燕已如客

가문미야

미우루물머틀우디아니하노
니마오저비노하마손큰도다

平生獨往願

惆悵年半百

平生애하오아隱居하야가리
라하노願으로나히百年에半

드외야가
罷官亦由人何事
拘刑役

구위실
마로미

도사루마로브테어보므숫일로
알구타브류메걸위엇가니오

立秋日兩院中有作

山雲行絕塞
大火復西流

빛구루마먼邊塞
에녀나큰火星

이도西人녀그飛雨動萃屋蕭蕭梁棟秋

비빛난지비의뒤늘니서는窮途媿知己暮蔭

借前籌用張良의借筋事호니時이甫一泰

늘날뜻그려호노늘근나已費清晨謁邦

成長者謀나물르새배가되호물호마虛費호

解衣開北戶高枕對南樓호노의며개베여

南樓를相樹濕風涼進江喧水氣浮남기저

미우르니은氣運이뵈도다禮寬心有適

鄧爽病微瘳

○言嚴武一待甫以寬禮也

○言嚴武

○主將歸調鼎吾還訪舊

○主將歸調鼎吾還訪舊

○主將歸調鼎吾還訪舊

○主將歸調鼎吾還訪舊

○主將歸調鼎吾還訪舊

○主將歸調鼎吾還訪舊

○主將歸調鼎吾還訪舊

○主將歸調鼎吾還訪舊

軍城早秋 鄭國公嚴武作

昨夜秋風入漢關朔雲邊雪滿西山

昨夜秋風入漢關朔雲邊雪滿西山

更催飛將追驕虜莫遣沙場匹馬還

將軍을 보내아驕慢호되를叱차沙場애
匹馬도히녀돌아보내디아니호리라

奉和

秋風嫋嫋動高旌玉帳分弓射虜營

嫋히부러고旌旗를위우너니玉
帳애서화를노화되軍營을소사다
已收滴

博雲間戍欲奪蓬婆雪外城

吐蕃城名이라○滴博은西山城
간호마갈고蓬婆는吹깃城을앗고저호

叶

秋野五首

秋野日荒蕪寒江動碧虛
고운미히나날거
츠니츠고르모프

繫舟壘井絡卜宅楚村墟
蜀都賦
岷山

之精이上為井絡이라하다
○壘八井絡애
비물티오楚人村墟애사물달占卜호라

棗熟從人打葵荒欲自鋤
미취취낙거든사루
미더머구물므던

盤飧老夫食分減及
하너기고아욱바티거
츄서내미오저호노라
盤飧老夫食分減及

溪魚
늘그낙머글盤애바분노화더
러시베해고기게밋게호노라

易識浮生理難教一物違
浮生엇理를수이
알리로소나호것

도히여금제성을그水深魚極樂林茂鳥知

歸 수프러거츠니새가물아뵈다 吾老甘貧

病榮華有是非 더나노늘거가난과病을臣히

잇느니라 秋風吹几杖不厭北山薇 부근

고사리물아철디아니후노라

禮樂攻吾短山林引興長 謂仕宦而以禮樂

短이少出故로欲退處山林也 上라 〇禮樂

기 興을허미 掉頭紗帽側曝背竹書光 竹書는

나
나
此
用
郝
隆
의
臚
腹
中
書
事
官
다
○
어

나
竹
書
一
나
사
외
기
을
오
등
어
리
로
비
의
며
오

나
나
도
다
風
落
収
松
子
天
寒
割
蜜
房
蜂
房
也
은

나
라
○
日
루
미
디
어
든
숲
비
로
収
拾
官
고
하

나
히
서
늘
거
늘
설
지
옛
노
비
의
지
블
비
히
노

라
稀
疎
小
紅
翠
駐
履
近
微
香
稀
疎
호
져
근
블

서
리
예
격
자
로
어
물
위
殘

微
호
香
氣
로
갓
가
이
호
라

遠
岸
秋
沙
白
連
山
晚
照
紅
어
히
여
호
고
니
은

외
해
나
외
비
취
潛
鱗
輸
駿
浪
歸
翼
會
高
風
매

옛
노
히
블
도
다
온
물
거
메
磊
기
여
가
고

노
고
기
노
놀
라
온
물
거
메
磊
기
여
가
고

가
노
새
노
노
문
부
루
매
맛
도
다
고
占
響

가
노
새
노
노
문
부
루
매
맛
도
다
고
占
響

가
노
새
노
노
문
부
루
매
맛
도
다
고
占
響

가
노
새
노
노
문
부
루
매
맛
도
다
고
占
響

家家發樵聲箇箇同 방앗소리노잡마다나

노사나치 고나모뵈노늘앗소리

飛霜任青女賜被隔南宮 靑女노

라言南宮賜被已隔絶故로無可奈何而從

任青女之飛霜也 라○서리노이노靑女

물므던히너기노니니분주

시노南宮이즈음첫도다

身許騏驎畫年衰鴛鴦群 모물騏驎閣애그

나히鴛鴦人 리게코져許古나

무례늘구라大江秋易盛空峽夜多聞 큰고

고올히누이盛空나나峽 運隱千重石帆

엔바리드를소리하도다

留一片雲 고빛뜻권一片人구루미머므렛

도 兒童解蠻語不必作叅軍 叅軍 邾隆이 爲 南蠻

日 作 詩 好 用 蠻 語 하니 라 이 노 甫 一 蠻

八 何 解 오 래 사 니 叅 軍 이 니 戶 外 야 도 아 히

돈 히 깃 마 룬 아 々 다 날 오 미 니 라 〇 아 히 돈

히 蠻 人 의 마 룬 아 々 니 구 터 여 叅 軍 이 戶 外

디 아 니 ㅎ 야 도 ㅎ 리 로 다

秋興三首

玉露凋傷楓樹林 巫山巫峽氣蕭森 蕭森 오

也 一 라 〇 玉 々 屯 이 스 레 신 나 모 누 프 리 矣

드 리 히 야 디 니 巫 山 々 巫 峽 〇 氣 運 이 蕭 森

하 ㅎ 도 江 間 波 浪 兼 天 湧 塞 上 風 雲 接 地 陰 음

수이예물겨른하늘해兼하야
우햇브름과구루문사해니이
어득하도다

叢菊兩開他日淚孤舟一繫故園心
菊花一

두번피겨늘다문날브터우노라외루원비
물호번미야이소니故園에가고적하노

로다미寒衣處處催刁尺白帝城高急暮砧
운치

젯오슬곳마다애와자파로지오모외아
나니白帝城人노문디셔나젯방하루설리

다단낫

夔府孤城落日斜每依南斗望京華
夔府人

城에디노히기우니미양南斗聽猿實下三
星을브터셔京華를부라노라

聲淚奉使虛隨八月查

宜都山川記巴東

猿鳴三聲川淚沾衣八月來不失期

上有入一乘查玄昨每年八月來不失期

玄曰張騫不還者一見前註玄中此

時外有奉使不還者一見前註玄中此

言之也一니라○나블든고세소리예眞實

로고문틀디노니奉命使者노八月八들子

를虛히조畫省香爐違伏枕山樓粉堞隱悲

船爲尚書省郎이로되因病玄昨離省中而

在夔地玄야聞悲船也一라○그은省人香

爐란벼리예좁스리서여히오니및樓하산

城엔늘은뜻터히請看石上藤蘿月已映洲

前蘆荻花

此言歲月之易流也
○請

보라
고저비취
다

千家山郭靜朝暉
日日江樓坐翠微

山未及
上日翠

微라
○즈
은
집
잇
는
빛
城
郭
애
아
吞
힐
비
치

信宿漁人還汎汎
清秋燕子故飛飛

再宿曰
信이라

○이
長
밤
잔
고
기
잠
는
사
루
모
도
로
비
둔
벼

匡衡抗疏功名薄
劉向傳經心事違

匡衡이
日蝕地

中劉向
受穀梁春秋
하
講
論
六
經
於
石

渠閣方此言甫一欲如匡衡外上一疏則

功名一已薄方且欲如劉向外傳經則心事

一違背也一傳經方匡衡一抗疏外則

劉向傳經方匡衡一抗疏外則

同學少年多不賤五陵衣馬自輕肥甫少

也一同學之人一今皆貴顯而嘆其獨不遇時

賤方也一同學之人一今皆貴顯而嘆其獨不遇時

賤方也一同學之人一今皆貴顯而嘆其獨不遇時

賤方也一同學之人一今皆貴顯而嘆其獨不遇時

賤方也一同學之人一今皆貴顯而嘆其獨不遇時

登高方也一同學之人一今皆貴顯而嘆其獨不遇時

登高方也一同學之人一今皆貴顯而嘆其獨不遇時

風急天高猿嘯哀渚清沙白鳥飛迴甫多

風急天高猿嘯哀渚清沙白鳥飛迴甫多

風急天高猿嘯哀渚清沙白鳥飛迴甫多

風急天高猿嘯哀渚清沙白鳥飛迴甫多

風急天高猿嘯哀渚清沙白鳥飛迴甫多

邊落木蕭蕭下不盡長江滾滾來

은 蕭蕭히 누리고 다 오면는 萬里悲秋常作

客百年多病獨登臺 萬里에 그 은 홀슬허서

百 年人 한 病에 허 艱難苦恨繁霜鬢潦倒新

停濁酒杯 艱難에서 리 큰 혼 귀 밀터 리 어 스

오 나 오 매 흐린 故 盛 을 세 려며 들 윗 노라

傷秋

林僻來人少山長去鳥微 누 프 리 幽 僻 허 니

외	감	河	鳥	니	오	子	고	라	難	오	겨	히
바	블	柳	閑	버	히	尚	艱	○	帶	란	기	기
리	근	也	反	계	려	戎	難	게	減	나	비	니
드	버	一	하	시	戎	衣	호	을	圍	그	낫	가
므	듯	라	니	도	衣	時	매	어	一	너	다	노
러	니	○	赤	다	로	有	셋	머	三	리	새	高
가	프	한	色	白	蔣	吐	들	리	月	로	高	秋
다	사	蔣	一	蔣	風	蕃	에	로	一	로	收	收
何	년	은	上	是	脆	之	더	로	為	고	盡	扇
年	減	日	櫳	日	殷	亂	矢	비	一	라	久	客
射	虎	근	은	근	櫳	古	斗	將	言	고	掩	柴
似	有	매	丑	매	曉	古	將	軍	憂	頭	扉	扉
故		보	成	보	夜	人	○	思	患	時	上	上
		고	反	고	稀	大	將	汗	而	柳	上	上
			古		殷	古	軍	馬	瘦	難		
			니			古	是	天	瘠			
						古			也			
						古			一			

園歸 射虎 노 指盜賊 이라 ○ 어 느 히 여 射虎
라 1 달 리 어 노 本 鄉 애 가 미 이 실 도 후 나

悲秋

涼風動萬里羣盜尚縱橫 里 舍 늘 흐 부 르 미 萬

賊은 오 히 려 縱 家遠傳書日秋來為客情 비 지

橫 후 옛 도 다 傳 후 야 오 노 나 리 오 2 온 愁 窺

高鳥過老逐衆人行 나 시 름 후 야 셔 노 피 새 디

거 셔 衆 人 을 5 始 欲 投 三 峽 何 由 見 兩 京 비

차 도 나 노 라 始 欲 投 三 峽 何 由 見 兩 京 루 비

수三峡으로가고져하노니어
느전대로두서울홀보리오

薄遊

浙浙風生砌團團月隱牆

浙浙호부루미階
砌에셔나고도런

호두로다매迺空秋鴈滅半嶺暮雲長

아
란虛

만배노뵈부리엔나젧구루미기도다病
空엔
만배노뵈부리엔나젧구루미기도다病

葉多先墜寒花只暫香

이
고치운젧고조오직

巴城添淚眼今夕復清光

巴城애
물타으노

누비오
도문크비치로다

搖落

搖落巫山暮寒江東北流

이이
아아
아아
아아
아아
아아
아아
아아
아아
아아

루미
東北
으로
煙塵
多戰
鼓風
浪少
行舟

드드
드드
드드
드드
드드
드드
드드
드드
드드
드드

레사
호맷
부노
몹겨
레넵
비적
도다
다
呂

鵝費羲之墨貂

餘李子裘

山陰
에道士
一養
鵝一
이노
고義

라蕪
秦이
遊說
諸侯
에黑
貂裘
一弊
고니
此

子의
글虛
費고
紹皮
노李
長懷
報明
主卧
病

復高秋

長常
明主人
德을
皆省
고려
스랑
간

히 두 의
도 다

季秋江村

喬木村墟古踈籬野蔓懸

늘 근 나 모 선 村墟
오 라 나 모 선 籬

혜 미 햇 더 추 素琴將暇日白首望霜天

흰 거
문 고

예 셔 리 오 노 하 는 흘 부 라 노 라 登俎黃柑重

支牀錦石圓

도 마 애 울 이 니 누 른 柑子
검 고 평 牀 을 리 오 니 어 르 누 근

돌 히 두 遠遊雖寂寞難見此山川

머 리 와 노
로 미 비 록

寂寞古木
을 보 미 어 렴 도 다

山

大歷二年九月三十日

為客無時了悲秋向夕終나 그 바 드 외 요 미

은 슬 후 물 나 조 흥瘴餘夔子國霜薄楚王宮

向 亨 야 尺 矢 다

더 위 노 夔 子 八 나 라 해 나 맏 고 서草敵虛嵐

의 노 楚 王 人 宮 殿 에 열 췌 도 다

翠花禁冷藥紅프 른 빈 雲 嵐 八 퍼 런 빗 과 蟲

이 기 벗年年小搖落不與故園同어 히 마 다 이

도 다

미 저 거 故 園 과 다 尺

근 다 아 니 亨 도 다

秋清

高秋蘇肺氣白髮自能梳노문氣運이肺病

머리물내能藥餌增加減門庭悶掃除藥餌

을락달겨서호문의다니門庭杖藜還客拜愛

竹遣兒書還客拜也라다의셔나그내저를도로丑며

를대랑하야셔아히보十月江平穩輕舟進

所如야十月에그근미平하야安穩거든가비

秋盡秋盡

秋盡東行且未迴茅齋寄在小城隈고을히

巨東녀 그로녀 와도라 가디 몬호
니 새지블小城入蚩에 브터 뵈노라
籬邊老

却陶潛菊江上徒逢素紹杯
素紹一河朔三
伏之際에 飲酒

하야避暑하니 라○ 故○ 又○ 此○ 是○ 陶潛의 菊花

一늘 깃나니 又 呂 于 희 호 故 素 紹 의 盞 을 맛

벗노 靈嶺獨看西日落劔門猶阻北人來
時

라 靈嶺獨看西日落劔門猶阻北人來
時

吐蕃一陷京城하다○ 靈嶺外西人녀의 하

두몬하을로보노니 劔門은 北 北 北 사루미오

미오 하히려阻 不辭萬里長為客懷抱何時得

隔하도다 不辭萬里長為客懷抱何時得

好開萬里에 長帝나 그내 두외 요몬마디 몬

호려 호노니 只今몬어 二蚩시 러곰도 하 열

호려 호노니 只今몬어 二蚩시 러곰도 하 열

冬

古詩四首

律詩九首

前苦寒行二首

漢時長安雪一丈牛馬毛寒縮如蠅漢人時節

安애 누니 별자히 오니 소와 물 왜 더 楚江巫

峽氷入懷虎豹哀號又堪記이노이 젓치 위

楚江과 巫峽에 어르미 푸메 드노 도하니 秦

城老翁荆楊客慣習炎蒸歲締俗玄冥祝融

氣或交手持白羽未敢釋老翁은 甫自謂

오 祝 融 은 夏 神 一 라 이 노 넷 이 룬 날 어 이 제
 치 우 물 슬 흐 니 라 〇 秦 城 入 들 근 한 아 비 荊
 楊 어 와 나 그 바 두 외 어 셔 터 위 물 니 거 후 마
 다 증 웃 니 비 玄 冥 과 祝 融 氣 運 이 시 후 첫
 을 제 소 바 白 羽 扇 을 자 바
 敢 히 노 티 아 니 후 터 라

去 年 白 帝 雪 在 山 今 年 白 帝 雪 在 地
言 雪 在 地 則

甚 於 在 山 之 寒 也 一 라 〇 니 甚 히 셴 白 帝 城
 에 누 니 되 헤 잇 터 니 올 히 노 白 帝 城 에 누 니
 仲 해 잇 凍 埋 蛟 龍 南 浦 縮 寒 刮 肌 膚 北 風 利
 도 다 凍 埋 蛟 龍 南 浦 縮 寒 刮 肌 膚 北 風 利
 縮 은 水 涸 也 一 라 〇 어 러 蛟 龍 을 무 터 南 極
 갯 므 리 음 치 헛 누 니 치 위 슬 흘 부 리 노 도 호
 北 極 바 루 미 楚 人 四 時 皆 麻 衣 楚 天 萬 里 無
 宅 皆 도 다 다 미 楚 人 四 時 皆 麻 衣 楚 天 萬 里 無

晶輝

此聯言昔時之暖今日之寒

楚人하늘해萬里三足之鳥足恐斷羲和迭

送將安歸

세발하전가마의를바리어러버

장차어드

後苦寒行二首

南紀巫廬瘴不絕太古以來無尺雪

南紀는 猶南方

也 一라오南紀人巫山廬山에 더운氣運이

티는도업蠻夷長老怨苦寒崑崙天關凍應折

天關은 謂 崆峒이라 ○ 變 夷 矣 崑崙과 天關에
히 심히 치우물 怨 嘆 玄 猿 口 噤 不 能 嘯 白 鵠 翅 垂
거더리로 다 玄 猿 口 噤 不 能 嘯 白 鵠 翅 垂
眼 流 血 安 得 春 泥 補 地 裂 小 能 補 地 裂
몬 후고 鴟 鵂 一 巨 雀 龍 斗 天 兵 斷 斬 青
흘 리노 니 잇 떼 歔 吁 큰 어 더 사 떠 여 단 더 물
기 우
려 노

晚來江間失大水 猛風中夜飛 白屋 乃 至 此

이 예 큰 남 큰 알 흐 니 더 온 부 르 天 兵 斷 斬 青

海戎殺氣南行動 坤軸不甬苦寒何太酷 此
上

言征伐吐蕃其殺伐之氣南行而為
苦寒也

殺伐之氣運南
教伐之氣運南
우노소니이러아니후면심히치우문엇

巴東之峽生凌漸彼蒼迴幹人得
巴東之峽生凌漸彼蒼迴幹人得

知漸音斯天之迴幹不可知也言一寒一暖
知漸音斯天之迴幹不可知也言一寒一暖

十月一日
十月一日

有瘴非全歇為冬不亦難
有瘴非全歇為冬不亦難

夜郎溪日暖白帝峽風
夜郎溪日暖白帝峽風

月
月

寒

夜郎溪在犍為山峽
夜郎溪在犍為山峽
夜郎溪在犍為山峽

蒸裏

如千室蔗糖
蒸裏如千室蔗糖
蒸裏如千室蔗糖

土風所尚之物
土風所尚之物
土風所尚之物

蒸裏
蒸裏
蒸裏

中
中
中

茲辰南國重舊俗
茲辰南國重舊俗
茲辰南國重舊俗

風俗
風俗
風俗

初冬
初冬
初冬

垂老戎衣窄歸休
垂老戎衣窄歸休
垂老戎衣窄歸休

寒色深
寒色深
寒色深

幕
幕
幕

來家也
來家也
來家也

漁
漁
漁

五
五
五

舟上急水獵火著高林

고기잡고 비석으로 물

노브른노문수

日有習池醉愁來梁甫吟

山簡

프리브렛도다

習氏園池호다니此호甫

陪嚴武出遊也

라諸葛亮一感漢室之

衰而作梁甫吟호니라

나날習池호라호

미잇니시르미오기든

梁甫吟호노라

干戈未偃息出處遂何心

時有吐蕃之亂호

다아니호니出仕호며隱處

호미므스스호호문알우리호

孟冬

殊俗還多事方冬變所為

變所為호故鄉일

니
보야
로
거
으
리
후
논
이
리
도
루
허
이
리
하
니

破柑霜落瓜嘗稻雪翻匙
柑子
를
깨
혀
니
서

배디고
니
누
리
두
위
리
노
도
다
巫
峽
寒
都
薄
烏
蠻

瘴遠隨
烏
蠻
이
在
雋
州
하
니
라
○
巫
峽
에
치

리
조
치
終
然
減
灘
瀨
暫
喜
息
蛟
螭
冬
則
水
減
而
蛟
龍
之

橫
息
矣
니
라
○
只
太
僻
여
亥
무
리

至
後

冬至至後日初長遠在劍南思洛陽
冬
至
후
에

프 도 다	장 을 의 다 니 詩 句 1 일 이 본 이 푸 니 도 로	淒 涼 을 시 르 미 장 오 애 本 來 1 그 를 브 터 興	부 라 노 라 愁 極 本 憑 詩 遣 興 詩 成 吟 詠 轉	오 기 리 저 르	키 본 늘 외 어 더 본 호 니 棣 萼 을 훈 번 여 희	棣 萼 오 兄 弟 를 니 르 니 라 ○ 梅 花 1 프 고 저	니 가 梅 花 欲 開 不 自 覺 棣 萼 一 別 永 相 望	鄉 이 아	馬 노 므 긋 뜨 디 잇 々 도 金 谷 과 銅 馳 外 노 故	서 故 鄉 애 가 디 몬 호 라 금 니 라 ○ 叛 亂 이 큰 일	意 金 谷 銅 馳 非 故 鄉 을 青 袍 白 馬 노 그 젓 叛 亂	이 서 서 洛 陽 은 스 랑 하 노 라	히 처 엄 기 니 머 리 鬪 南 애 外 青 袍 白 馬 有 何
-------------	------------------------------------------------------------------------------	-----------------------------------------------------------------------------------	------------------------------------------------------------------------------	-----------------------	------------------------------------------------------------------------------	-----------------------------------------------------------------------------------	------------------------------------------------------------------------------	-------------	-----------------------------------------------------------------------------------	----------------------------------------------------------------------------------------	----------------------------------------------------------------------------------------	-----------------------------------------------------	-----------------------------------------------------------------------------------

冬深

花葉隨天意 江溪共石根

꽃과 나뭇잎은 하늘에서

내 호수 돌불휘외 早霞隨類影 寒水各依痕

隨類

影 오 早霞 人 그 르 메 아 못 거 의 양 지 나 르 흔
시라 ○ 이 른 雲霞 上 類 를 조 彦 그 르 메 오 彦
므 른 체 여 곰 그 易 下 楊 朱 淚 難 招 楚 客 魂

제 료 브 헛 도 다 易 下 楊 朱 淚 難 招 楚 客 魂
楊朱의 途 中 言 其 困 於 道 路 也

○ 泣 路 歧 途 中 言 其 困 於 道 路 也

어 령 도 다 風 濤 暮 不 穩 捨 棹 向 誰 門
부부 呂

리 고 위 짓 門 을 向 右 야 가 려 노

十二月一日三首

今朝臘月春意動雲安縣前江可憐

오곡아
싯다

라
곡
쓰
디
위
니
雲
安
縣
人
알
깃

一聲何處送

書鴈百丈誰家上瀨船

百
丈
은
비
그
으
노
노
호
소
리
노
어

깃
글
원
보
어
노
그
러
기
오
百
丈
은
위
깃
여
홀
로
오
루
노
비
오

未將梅蘂驚

愁眼更取椒花媚遠天

梅
花
人
고
늘
가
저
다
가
시
름
다
외
누
늘
늘

래
디
몬
고
고
호
椒
花
물
아
아
다
가
번
하
는
해
서
媚
愛
호
노
라

明光起草人

所羨肺疾幾時朝日邊

日
邊
은
指
帝
都
다
此
노
言
甫
渴
病
호

야未得歸朝
어起草호문사
어니어느제
이朝會후리오

寒輕市上山煙碧日滿樓前江霧黃
가비야

은저젓우희뵈어피리고
樓八알귀노
구맷雲霧
누리호

負鹽出井此溪女打鼓發船何郡郎
子之稱

이라소금저우므레셔나
사노겨지비로소니
붓치고비
야가

어느
新亭舉目風景切茂陵著書消渴長

王導周顛等
風景
不殊
고舉目호
이有山河之異라

후니이노甫一傷長安之亂也一라司馬相

如一居茂陵古詩니著封禪書후니甫一有

消渴故로比之古다○新亭에서누늘드러

보니風景一マ장古니茂陵이글위론밍マ

로머消渴八春花不愁不爛熳楚客唯聽棹

病一기도다花不感開어니와

相將但此言不憂春來며花不感開어니와

르든게프다아니古려다시름아니거니와

楚八나그비倉서르가저가물오직든

고저古

노라

即看燕子入山扉豈有黃鶯歷翠微
저바빛
집이피

드러오물은보리니엇테곳고리翠短短棹

微예다어너로미잇다아니古리오

花臨水岸輕輕柳絮點人衣

此以上은皆頽言來春之景故

모有下句하니라○티로부성화고근뜻又
두들글다러잇고가비야온비들가야지노
사루뒤오시
버렛뿔다
春來準擬開懷久老去親知見

面稀
기보미오나도懷抱의물오래후고져너
루뒤하찰보
미드므도다
他日一盃難強進重嗟筋力故

山違
他日은即指春日하나라○다문나래
호盞을고돈파나오아머구미어러우
너서히미故鄉人되해그르
추물다시곰슬허하노라

歲暮

歲暮遠為客邊隅還用兵

歲暮애머리와나
그바드와오니가

이서도로혀兵

煙塵犯雪嶺鼓角動江城외

드를외雪嶺에侵犯하얏고봄과天地日流

吹角人소리노江城에위엇도다

血朝廷誰請纓漢人終軍이請長纓하야繫

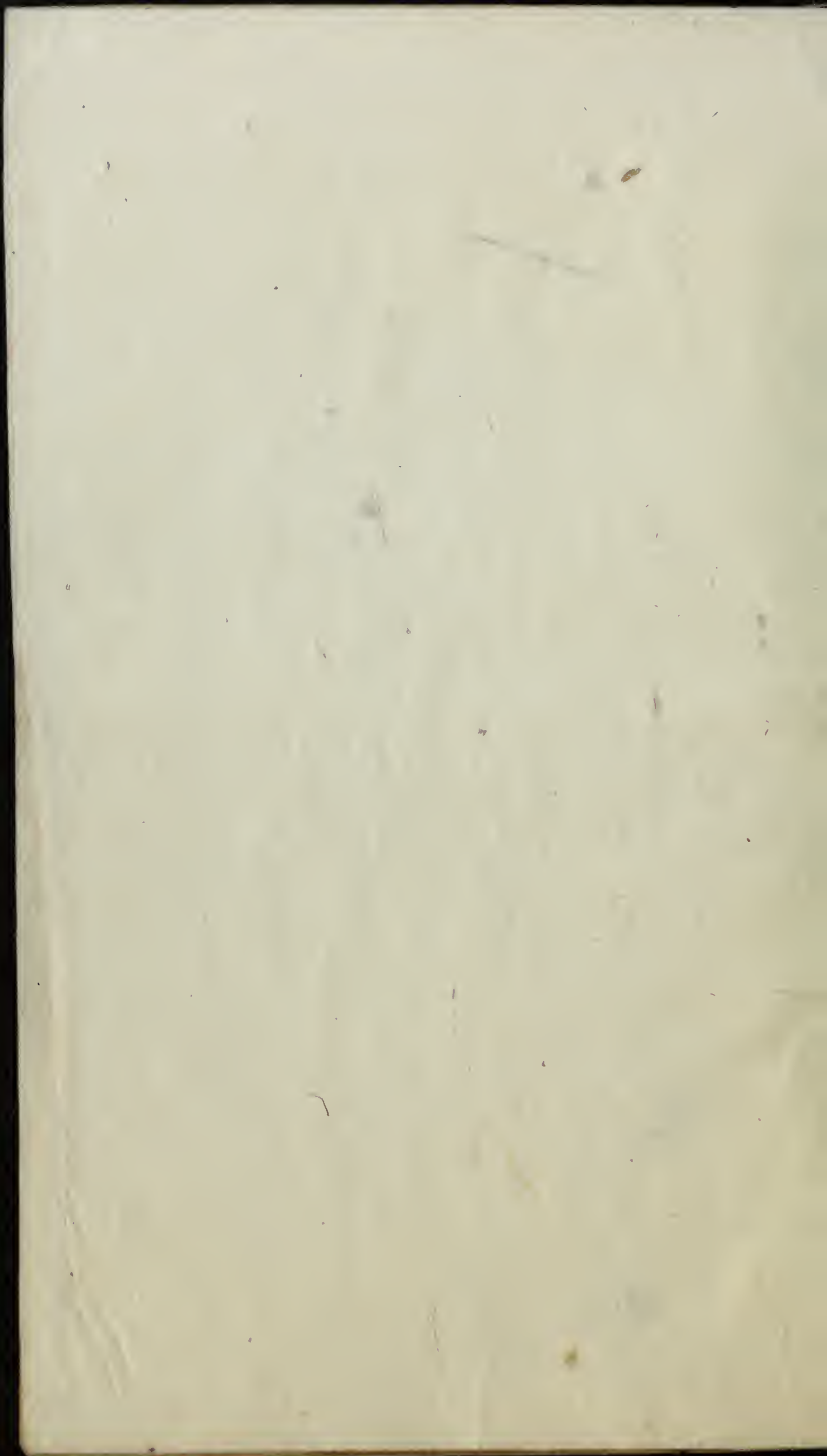
이예나날피흐르니朝濟時鼓愛死寂寞

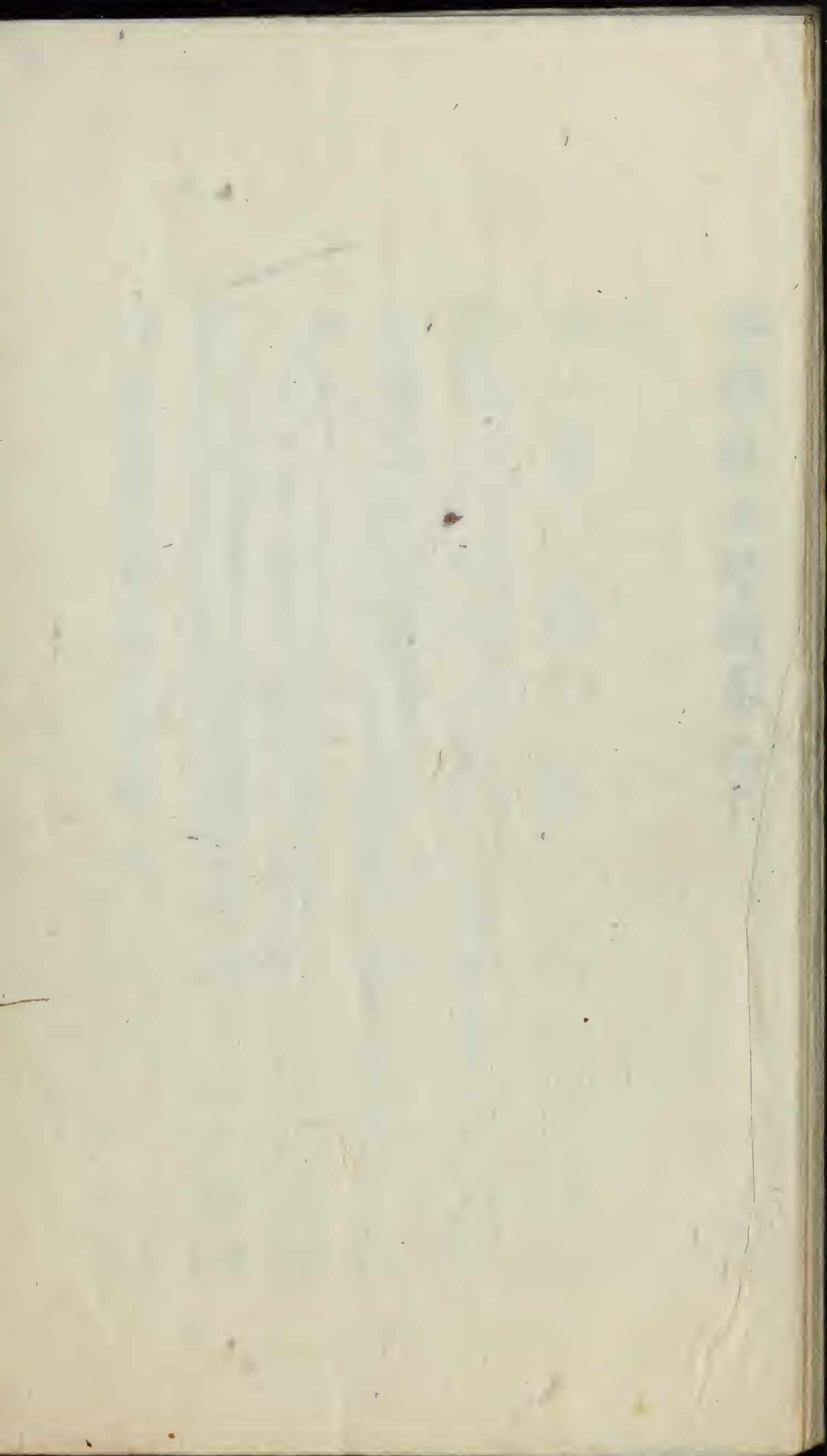
壯心驚時節거리치매敢히주구물앗기려

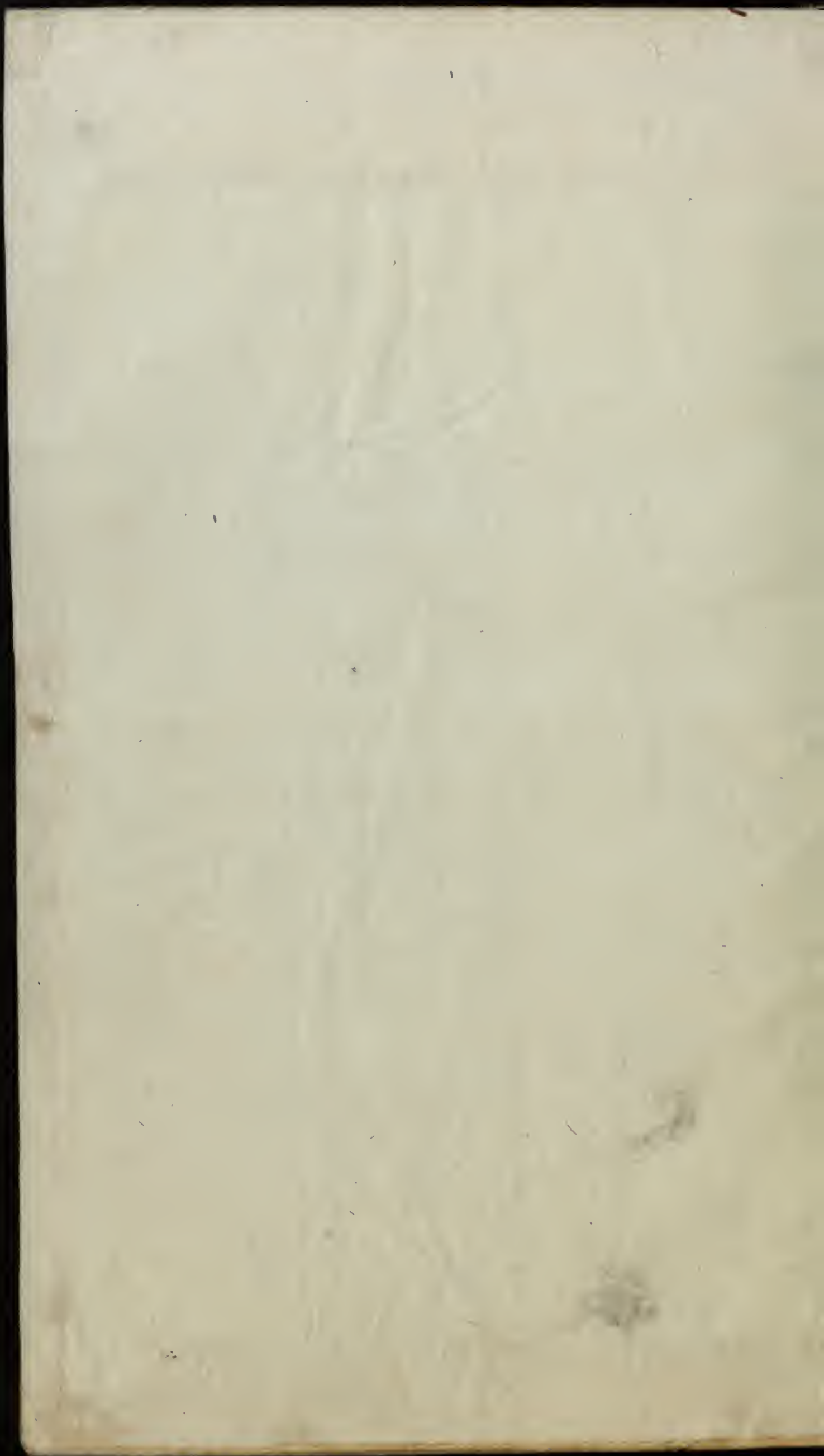
壯心驚 時節거리치매敢히주구물앗기려

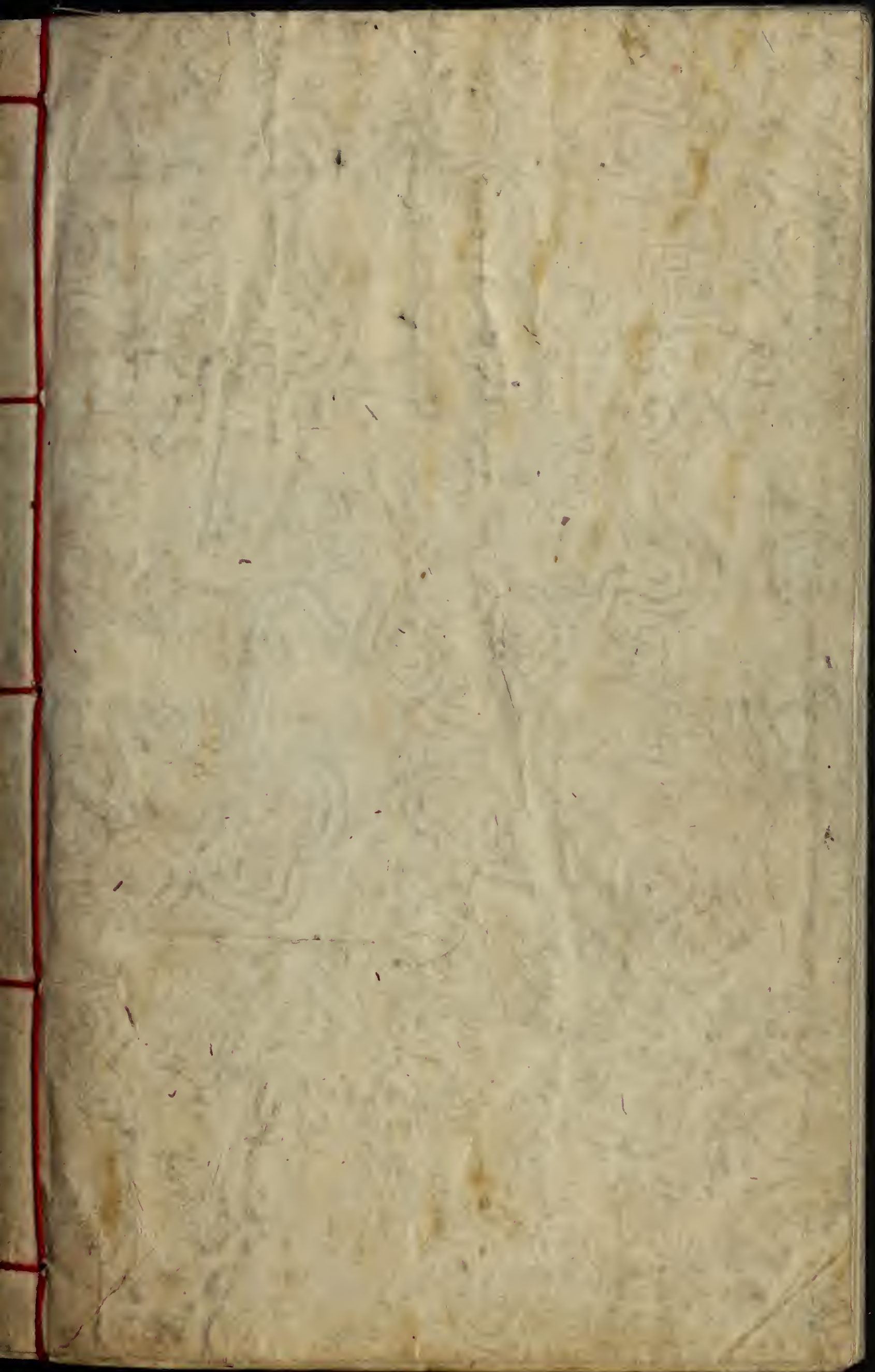
分類杜工部詩卷之十

(Faint bleed-through text from the reverse side of the page)









蘇

柱

七