

欽定唐書

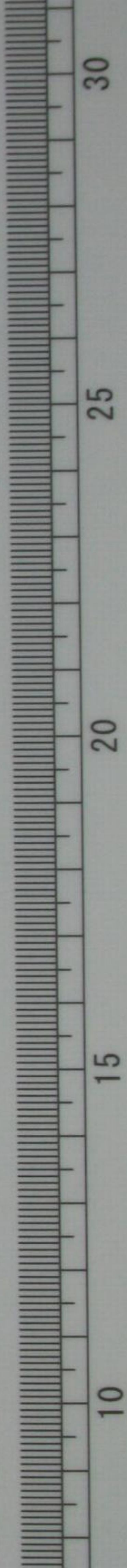
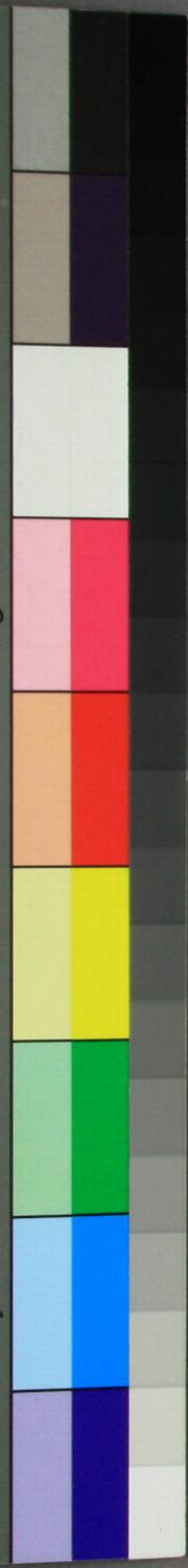
卷二十三之二十八

土岐文庫

文庫17

W202

4



文庫 17
W202
4

唐書卷二十三上

宋 翰 林 學 士 歐 陽 修 撰

志第十三上

儀衛志

唐制天子居曰衙行曰駕皆有衛有嚴羽葆華蓋旌旗罕畢車馬之衆盛矣皆安徐而不譁其人君舉動必以扇出入則撞鐘庭設樂宮道路有鹵簿鼓吹禮官百司必備物而後動蓋所以爲慎重也故慎重則尊嚴尊嚴則肅恭夫儀衛所以尊君而肅臣其聲容文采雖非三代之制至其盛也有足取焉衛凡朝會之仗三衛番上分爲五仗號衛內五衛一曰供奉仗以左右衛爲之二曰親仗以親衛爲之三曰勳仗以勳衛爲之四曰翊仗以翊衛爲之皆服鷩冠緋衫袂五曰散手仗以親勳翊衛爲之服緋緹襜褕繡野馬皆帶刀捉仗列坐于東西廊下每月以四十六人立內廊閣外號曰內仗以左右金吾將軍當上中郎將一人押之有押官有知隊仗官朝堂置左右引駕三衛六十人左右衛三衛年長彊直能糾劾者爲之分五番有引駕伏飛六十六人以伏飛越騎步射爲之分六番每番皆有主帥一人坐日引駕升殿金吾大將軍各一人押之號曰押引駕官中郎將郎將各一人檢校引駕事又有千牛仗以千牛備身備身左

乾隆四年校刊

唐書卷二十三上儀衛志

上海古籍出版社

010185193549

右爲之千牛備身冠進德冠服袴褶備身左右服如三衛皆執御刀弓箭升殿列御座左右內外諸門以排道人帶刀捉仗而立號曰立門仗宣政左右門仗內仗皆分三番而立號曰交番仗諸衛有挾門隊長槍隊承天門內則左右衛挾門隊列東西廊下門外則左右驍衛挾門隊列東西廊下長樂永安門內則左右威衛挾門隊列東西廊下門外則左右領軍衛挾門隊列東西廊下嘉德門內則左右武衛挾門隊列東西廊下車駕出皇城則挾門隊皆從長槍隊有漆槍木槍白櫛槍樸頭槍每夜第一夔夔諸隊仗佩弓箭胡祿出鋪立廊下按稍張弓捻箭發弩第二夔夔後擊鐘訖持更者舉稍鐘聲絕則解仗一點持更人按稍持弓者穩箭唱號諸衛仗隊皆分更行探宿衛門閣仗隊整甲最環左襟餘仗隊唯持更人最一具供奉散手仗亦持更最甲每朝第一夔夔訖持更稍皆舉張弓者攝箭收弩立門隊及諸隊仗皆立於廊下第二夔夔聲絕按稍弛弓收鋪諸門挾門隊立於階下復一刻立門仗皆復舊內外隊仗立於階下元日冬至大朝會宴見蕃國王則供奉仗散手仗立於殿上黃麾仗樂縣五路五副路屬車輿輦繖二翰一輦于庭扇一百五十有六三衛三百人執之陳于兩廂黃麾仗左右廂各十二部十二行第一行長戟大色斨領軍衛赤斨威衛青斨黑斨武衛鶩斨驍衛白斨左右衛黃斨黃地雲花襖冒第二行儀鐘五色幡赤地雲花襖冒第三行大稍小孔雀斨黑地雲花襖冒第四行小戟刀楯白地雲花襖冒第五行短戟

大五色鸚鵡毛斨青地雲花襖冒第六行細射弓箭赤地四色雲花襖冒第七行小稍小五色鸚鵡毛斨黃地雲花襖冒第八行金花朱滕絡楯刀赤地雲花襖冒第九行戎雞毛斨黑地雲花襖冒第十行細射弓箭白地雲花襖冒第十一行大鋌白毳青地雲花襖冒第十二行金花綠滕絡楯刀赤地四色雲花襖冒十二行皆有行滕鞋鞞前黃麾仗首左右廂各二部部十二行行十人左右領軍衛折衝都尉各一人領主帥各十人師子袍冒次左右廂皆一部部十二行行十人左右威衛果毅都尉各一人領主帥各十人豹文袍冒次廂各一部部十二行行十人左右武衛折衝都尉各一人主帥各十人次廂各一部部十二行行十人左右衛折衝都尉各一人主帥各十人次當御廂各一部部十二行行十人左右驍衛折衝都尉各一人主帥各十人次後廂各一部部十二行行十人左右驍衛折衝都尉各一人主帥各十人次後左右威衛果毅都尉各一人主帥各十人次後左右領軍衛黃麾仗首尾廂皆絳引幡二十引人次盡後左右廂軍衛主帥各十人護後被師子文袍冒左右領軍衛黃麾仗首尾廂皆絳引幡二十引前十掩後十廂各獨揭鼓十二重重二人赤地雲花襖冒行滕鞋鞞居黃麾仗外每黃麾仗一部鼓一左

右衛左右驍衛左右武衛左右威衛將軍各一人大將軍各一人左右領軍衛大將軍各十人檢校被纒
袍次左右衛黃旗仗立于兩階之次整甲弓箭刀楯皆黃隊有主帥以下四十人皆戎服被大袍二人引
旗一人執二人夾二十人執稍餘佩弩弓箭第一麟旗隊第二角端旗隊第三赤熊旗隊折衝都尉各一
人檢校戎服被大袍佩弓箭橫刀又有夾轂隊廂各六隊隊三十人胡木整靴蜀鐙懸鈴覆膊錦臂鞞白
行際紫帶鞋鞞持纒楯刀廂各折衝都尉一人果毅都尉二人檢校冠進德冠被紫縉連甲緋繡葵花文
襪第一隊第四隊朱質整鎧緋袴第二隊第五隊白質整鎧紫袴第三隊第六隊黑質整鎧皁袴次左右
驍衛赤旗仗坐于東西廊下整甲弓箭刀楯皆赤主帥以下如左右衛第一鳳旗隊第二飛黃旗隊折衝
都尉各一人檢校第三吉利旗隊第四兕旗隊第五太平旗隊果毅都尉各一人檢校又有親勳翊衛仗
廂各三隊壓角隊皆有旗一人執二人引二人夾校尉以下翊衛以上三十五人皆平巾幘緋襪大口
袴帶橫刀執稍二十人帶弩四人帶弓箭十一人第一隊鳳旗大將軍各一人主之第二隊飛黃旗將軍
各一人主之第三隊吉利旗郎將一人主之次左右武衛白旗仗居驍衛之次整甲弓箭刀楯皆白主帥
以下如左右衛第一五牛旗隊黃旗居內赤青居左白黑居右各八人執第二飛麟旗隊第三馱驪旗隊
第四鸞旗隊果毅都尉各一人檢校第五犀牛旗隊第六駿驪旗隊第七麒麟旗隊第八驪驪旗隊折衝

都尉各一人檢校持鉞隊果毅都尉各一人校尉二人檢校前隊執銀裝長刀紫黃綬紛絳引旛一金節
十二分左右次罕畢朱雀幢又青龍白虎幢道蓋各一自絳引旛以下執者服如黃麾執罕畢及幢者
平陵冠朱衣草帶左罕右畢左青龍右白虎稱長一人出則告警服如黃麾鉞戟隊各一百四十四人分
左右三行應蹕服如黃麾果毅執青龍等旗將軍各一人檢校旅帥二人執銀裝長刀紫黃綬紛檢校後
隊次左右威衛黑旗仗立于階下整甲弓箭楯稍皆黑主帥以下如左右衛第一黃龍負圖旗隊第二黃
鹿旗隊第三駟牙旗隊第四蒼烏旗隊果毅都尉各一人檢校次左右領軍衛青旗仗居威衛之次整甲
弓箭楯纒皆青主帥以下如左右衛第一應龍旗隊第二玉馬旗隊第三三角獸旗隊果毅都尉各一人
檢校第四白狼旗隊第五龍馬旗隊第六金牛旗隊折衝都尉各一人檢校又有仗步兵隊將軍各一
人檢校仗仗左右廂千人廂別二百五十人執仗二百五十人執仗皆赤地雲花襖冒行際鞋鞞又仗以
次相間左右領軍衛各一百六十人左右武衛各一百人左右威衛左右驍衛左右衛各八十人左右廂
有主帥三十八人平巾幘緋襪大口袴執儀刀廂有左右衛各三人左右驍衛左右武衛左右威衛左
右領軍衛各四人以主仗仗被豹文袍冒領軍衛師子文袍步兵隊從左右廂各四十八前後皆二十四
每隊折衝都尉一人主之被纒袍每隊一人戎服大袍帶橫刀執旗二人引二人夾皆戎服大袍帶弓箭

橫刀隊別三十人被甲臂鞞行膝鞋鞞每一隊整甲覆膊執弓箭一隊胡木整及眊蜀鏡覆膊執刀楯檢
相間第一隊赤質整甲赤弓箭折衝都尉各一人主之執鷄旗第二隊赤質整鎧赤刀楯攢果毅都尉
各一人主之執豹旗第三隊赤質整甲青弓箭折衝都尉各一人主之第四隊青質整鎧青刀楯攢果毅
都尉各一人主之第五隊黑質整甲黑弓箭左右威衛折衝都尉各一人主之第六隊黑質整鎧黑刀楯
攢果毅都尉各一人主之第七隊白質整甲白弓箭左右武衛折衝都尉各一人主之第八隊白質整鎧
白刀楯攢果毅都尉各一人主之第九隊黃質整甲黃弓箭左右驍衛折衝都尉各一人主之第十隊黃
質整鎧黃刀楯攢果毅都尉各一人主之第十一隊黃質整甲黃弓箭左右衛折衝都尉各一人主之第
十二隊黃質整鎧黃刀楯攢果毅都尉各一人主之次後第一隊黃質整鎧黃刀楯攢左右衛折衝都尉
各一人主之至第十二隊與前同次左右金吾衛辟邪旗隊折衝都尉各一人檢校又有清游隊朱雀隊
玄武隊清游隊建白澤旗二各一人執帶橫刀二人引二人夾皆帶弓箭橫刀左右金吾衛折衝都尉各
一人帶弓箭橫刀各領四十人皆帶橫刀二十人持稍四人持弩十六人帶弓箭朱雀隊建朱雀旗一人
執引夾皆二人金吾衛折衝都尉一人主之領四十人二十人持稍四人持弩十六人帶弓箭又二人持
纛稍皆佩橫刀纛稍以黃金塗末龍旗十二執者戎服大袍副竿二各一人執戎服大袍分左右果毅都

尉各一人主之大將軍各一人檢校二隊玄武隊建玄武旗一人執二人引二人夾平巾幘黑襪黑袂
大口袴左右金吾衛折衝都尉各一人主之各領五十人持稍二十五人持弩五人帶弓箭二十人又二
人持纛稍諸衛挾門隊長槍隊與諸隊相間朝日殿上設黼展躡席熏爐香案御史大夫領屬官至殿西
廡從官朱衣傳呼促百官就班文武列于兩觀監察御史二人立於東西朝堂軛道以泄之平明傳點畢
內門開監察御史領百官入夾階監門校尉二人執門籍曰唱籍既視籍曰在入畢而止次門亦如之序
班于通乾觀象門南武班居文班之次入宣政門文班自東門而入武班自西門而入至閣門亦如之夾
階校尉十人同唱入畢而止宰相兩省官對班于香案前百官班于殿庭左右巡使二人分泄于鐘鼓樓
下先一品班次二品班次三品班次四品班次五品班每班尚書省官爲首武班供奉者立于橫街之北
次千牛中郎將次千牛將軍次過狀中郎將一人次接狀中郎將一人次押柱中郎將一人次押柱中郎
一人次排階中郎將一人次押散手仗中郎將一人次左右金吾衛大將軍凡殿中省監少監尚衣尚舍
尚輦奉御分左右隨繖扇而立東宮官居上臺官之次王府官又次之唯三太三少賓客庶子王傅隨本
品侍中奏外辦皇帝步出西序門索扇扇合皇帝升御坐扇開左右留扇各三左右金吾將軍一人奏左
右廂內外平安通事舍人贊宰相兩省官再拜升殿內謁者承旨喚仗左右羽林軍勘以木契自東西閣

而入內侍省五品以上一人引之左右衛大將軍將軍各一人押之二十人以下入則不帶仗三十人入則左右廂監門各二人千牛備身各四人三衛各八人金吾一人百人入則左右廂監門各六人千牛備身各四人三衛三十三人金吾七人二百人則增以左右武衛威衛領軍衛金吾衛翊衛等凡仗入則左右廂加一人監捉承巷御刀弓箭及三衛帶刀入則曰仗入三衛不帶刀而入則曰監引入朝罷皇帝步入東序門然後放仗內外仗隊七刻乃下常參輟朝日六刻卽下宴蕃客日隊下復立半仗于兩廊朔望受朝及蕃客辭見加纛稍隊儀仗減半凡千牛仗立則全仗立太陽虧昏塵大霧則內外諸門皆立仗泥雨則延三刻傳點駕大駕鹵簿天子將出前二日太樂令設宮縣之樂於庭畫漏上五刻駕發前發七刻擊一鼓爲一嚴前五刻擊二鼓爲再嚴侍中版奏請中嚴有司陳鹵簿前二刻擊三鼓爲三嚴諸衛各督其隊與鉞戟以次入陳殿庭通事舍人引羣官立朝堂侍中中書令以下奉迎於西階侍中負寶乘黃令進路於太極殿西階南向千牛將軍一人執長刀立路前北向黃門侍郎一人立侍臣之前贊者二人既外辦太僕卿攝衣而升正立執轡天子乘輿以出降自西階曲直華蓋警蹕侍衛千牛將軍前執轡天子升路太僕卿授綬侍中中書令以下夾侍黃門侍郎前奏請發鑾駕動警蹕鼓傳音黃門侍郎與贊者夾引而出千牛將軍夾路而趨駕出承天門侍中乘馬奏駕少留敕侍臣乘馬侍中前承制退稱制曰可黃

門侍郎退稱侍臣乘馬贊者承傳侍臣皆乘侍衛之官各督其屬左右翊駕在黃磨內符寶郎奉大寶與殿中後部從在黃鉞內侍中中書令以下夾侍路前贊者在供奉官內侍臣乘畢侍郎奏請車右升侍中前承制退稱制曰可侍郎復位千牛將軍并侍郎奏請發萬年縣令先導次京兆牧太常卿司徒御史大夫兵部尚書皆乘路鹵簿如本品次清游隊次左右金吾衛大將軍各一人帶刀箭橫刀檢校龍旗以前朱雀等隊各二人持纛稍騎夾次左右金吾衛果毅都尉各一人帶刀箭橫刀領夾道鐵甲仗飛次虞候次飛四十八騎平巾幘緋襴褶大口綺帶弓箭橫刀夾道分左右以屬黃磨仗次外鐵甲仗飛二十四人帶弓箭橫刀甲騎具裝分左右廂皆六重以屬步甲隊次朱雀隊次指南車記里鼓車白鷲車鸞旗車辟惡車皮軒車皆四馬有正道匠一人駕士十四人皆平巾幘大口綺緋衫太卜令一人居辟惡車服如依飛執弓箭左金吾衛隊正一人居皮軒車服平巾幘緋襴褶銀裝儀刀紫黃綬紛執弩次引駕十二重二人皆騎帶橫刀自皮軒車後屬于細仗前稍弓箭相間左右金吾衛果毅都尉各一人主之次鼓吹次黃磨仗一執者武弁朱衣草帶二人夾次殿中侍御史二人導次太史監一人書令史一人騎引相風行漏聲次相風舉正道匠一人舉士八人服如正道匠次柶鼓金鈺司辰典事匠各一人刻漏生四人分左右次行漏生正道匠一人舉士十四人次持鉞前隊次御馬二十四分左右各二人馭次尙乘奉御二人

書令史二人騎從次左青龍右白虎旗執者一人服端正道匠引夾各二人皆騎吹左右衛果毅都尉各一人各領二十五騎二十人執稍四人持弩一人帶弓箭行儀刀仗前次通事舍人四人在左四人在右侍御史一人在左一人在右御史中丞一人在左一人在右左拾遺一人在左右拾遺一人在右左補闕一人在左右補闕一人在右起居郎一人在左起居舍人一人在右諫議大夫一人在左一人在右給事中二人在左中書舍人二人在右黃門侍郎二人在左中書侍郎二人在右左散騎常侍一人在左右散騎常侍一人在右侍中二人在左中書令二人在右通事舍人以下皆一人從次香殿一有衣繡以黃龍執者四人服如折衝都尉次左右衛將軍二人分左右領班劍儀刀各一人從次班劍儀刀左右廂各十二行第一左右衛親衛各五十三人第二左右衛親衛各五十五人第三左右衛勳衛各五十七人第四左右衛勳衛各五十九人各執金銅裝班劍勳朱綬紛第五左右衛翊衛各六十一人第六左右衛翊衛各六十三人第七左右衛翊衛各六十五人第八左右衛翊衛各六十七人各執金銅裝儀刀綠纒紛第九左右武衛翊衛各六十九人第十左右威衛翊衛各七十一人第十一左右領軍衛翊衛各七十三人第十二左右金吾衛翊衛各七十五人各執銀裝儀刀紫黃綬紛自第一行有曲折三人陪後門每行加一人至第十二行曲折十四人次左右廂諸衛中郎將主之執班劍儀刀領親勳翊衛次左右衛郎將各

一人皆領散手翊衛三十人佩橫刀騎居副仗稍翊衛內次左右驍衛郎將各一人各領翊衛二十八人甲騎具裝執副仗稍居散手衛外次左右衛供奉中郎將郎將四人各領親勳翊衛四十八人帶橫刀騎分左右居三衛仗內次玉輅駕六馬太僕卿馭之駕士三十二人凡五路皆有副駕士皆平巾幘大口袴衫從路色玉路服青衫千牛衛將軍一人陪乘執金裝長刀左右衛大將軍各一人騎夾皆一人從居供奉官後次千牛衛將軍一人中郎將二人皆一人從次千牛備身備身左右二人騎居玉路後帶橫刀執御刀弓箭次御馬二各一人馭次左右監門校尉二人騎執銀裝儀刀居後門內次衛門旗二人執四人夾皆騎赤綦襖黃袍次左右監門校尉各十二人騎執銀裝儀刀督後門十二行仗頭皆一人次左右驍衛翊衛各三隊居副仗稍外次左右衛夾轂廂各六隊次大繖二執者騎橫行居衛門後次雉尾障扇四執者騎夾繖次腰舉舉士八人次小團雉尾扇四方雉尾扇十二花蓋二皆執者一人夾腰舉自大繖以下執者服皆如折衝都尉次掌輦四人引輦次大輦一主輦二百人平巾幘黃絲布衫大口袴紫誕帶紫行履鞋尚輦奉御二人主腰舉各書令史二人騎從次殿中少監一人督諸局供奉事一人從次諸司供奉官次御馬二十四各二人馭分左右次尚乘直長二人平巾幘緋袴褶書令史二人騎從居御馬後次持鈸隊次大繖二雉尾扇八夾繖左右橫行次小雉尾扇朱畫團扇皆十二左右橫行次花蓋二

又二次俾倪十二左右橫行次玄武幢一又一居絳麾內次絳麾二左右夾玄武幢次細稍十二孔雀爲
耗左右橫行居絳麾後自鉞戟以下執者服如黃麾仗唯玄武幢執者服如罕畢次後黃麾執者一人夾
二人皆騎次殿中侍御史二人分左右各令史二人騎從居黃麾後次大角次方輦一主輦二百人次小
輦一主輦六十人次小輦一奉輦十二人服如主輦次尙輦直長二人分左右檢校輦輿皆書令史二人
騎從次左右武衛五牛旗輿五赤青居左黃居中白黑居右皆八人執之平巾幘大口袴衫從旗色左右
威衛隊正各一人主之騎執銀裝長刀次乘黃令一人丞一人分左右檢校玉路皆府史二人騎從次金
路象路革路木路皆駕六馬駕士三十二人次五副路皆駕四馬駕士三十八人次耕根車駕六馬駕士
三十二人次安車四望車皆駕四馬駕士二十四人次羊車駕果下馬一小史十四人次屬車十二乘駕
牛駕士各八人次門下中書祕書殿中四省局官各一人騎分左右夾屬車各五人從唯符寶以十二人
從次黃鉞車上建黃鉞駕二馬左武衛隊正一人在車駕士十二人次豹尾車駕二馬右武衛隊正一人
在車駕士十二人次左右威衛折衝都尉各一人各領掩後二百人步從五十人爲行大戟五十人刀楯
纒五十人弓箭五十人弩五十人皆黑鞮甲覆膊臂鞞橫行次左右領軍衛將軍二人領步甲隊及仗
各二人執纒稍從次前後左右廂步甲隊次左右廂黃麾仗次左右廂受仗次諸衛馬隊左右廂各二十

四自十二旗後屬于玄武隊前後有主帥以下四十人皆戎服大袍二人引旗一人執二人夾二十人執
稍餘佩弩弓箭第一辟邪旗左右金吾衛折衝都尉各一人主之皆戎服大袍佩弓箭橫刀騎第二應龍
旗第三玉馬旗第四三角獸旗左右領軍衛果毅都尉各一人主之第五黃龍負圖旗第六黃鹿旗左右
威衛折衝都尉各一人主之第七飛麟旗第八馱駢旗第九鸞旗左右武衛果毅都尉各一人主之第十
鳳旗第十一飛黃旗左右驍衛折衝都尉各一人主之第十二麟旗第十三角端旗以當御第十四赤熊
旗左右衛折衝都尉各一人主之第十五兕旗第十六太平旗左右驍衛果毅都尉各一人主之第十七
犀牛旗第十八駿驕旗第十九驪驪旗左右武衛折衝都尉各一人主之第二十騶牙旗第二十一蒼烏
旗左右威衛果毅都尉各一人主之第二十二白狼旗第二十三龍馬旗第二十四金牛旗左右領軍衛
折衝都尉各一人主之其服皆如第一次玄武隊次衙門一居玄武隊前大戟隊後執者二人夾四人皆
騎分左右赤綦襖黃袍黃冒次衙門左右廂廂有五門執夾人同上第一門居左右威衛黑質步甲隊之
後白質步甲隊之前第二門居左右衛步甲隊之後左右領軍衛黃麾仗之前第三門居左右武衛黃麾
仗之後左右驍衛黃麾仗之前第四門居左右領軍衛黃麾仗之後左右衛步甲隊之前第五門居左右
武衛白質步甲隊之後黑質步甲隊之前五門別當步甲隊黃麾仗前馬隊後各六人分左右戎服大袍

帶弓箭橫刀凡衙門皆監門校尉六人分左右執銀裝長刀騎左右監門衛大將軍將軍中郎將廂各巡行校尉一人往來檢校諸門中郎將各一人騎從左右金吾衛將軍循仗檢校各二人執穠稍騎從左右金吾衛果毅都尉二人糾察仗內不法各一人騎從駕所至路南向將軍降立于路右侍中前奏請降路天子降乘輿而入繖扇華蓋侍衛駕還一刻擊一鼓爲一嚴仗衛還於塗三刻擊二鼓爲再嚴將士佈隊仗侍中奏請中嚴中刻擊三鼓爲三嚴黃門侍郎奏請駕發鼓傳音發駕鼓吹振作入門太樂令命擊蕤賓之鐘左五鐘皆應鼓祝奏采茨之樂至太極門曼啟樂止既入鼓祝奏太和之樂回路南向侍中請降路乘輿乃入繖扇侍御警蹕如初至門曼啟樂止皇帝入侍中版奏請解嚴叩鉦將士皆休

唐書卷二十三上

唐書卷二十三下

宋 翰 林 學 士 歐 陽 修 撰

志第十三下

儀衛

太皇太后皇太后皇后出尚儀版奏請中嚴尚服率司仗布侍衛司賓列內命婦於庭西嚮北上大尚以下詣室奉迎尚服負寶內僕進車于閤外尚儀版奏外辦馭者執轡太皇太后乘輿以出華蓋侍衛警蹕內命婦從出門太皇太后升車從官皆乘馬內命婦宮人以次從清游隊旗一執者一人佩橫刀引夾皆二人佩弓箭橫刀騎次金吾衛折衝都尉一人佩橫刀弓箭領騎四十亦佩橫刀夾折衝執稍二十人持弩四人佩弓箭十六人持穠稍刀二人次虞候飲飛二十八人騎佩弓箭橫刀夾道分左右以屬黃磨仗次內僕令一人在左丞一人在右各書令史二人騎從次黃磨一執者一人夾道二人皆騎次左右廂黃磨仗廂皆三行行百人第一短戟五色斃執者黃地白花綦襖冒第二戈五色斃執者赤地黃花綦襖冒第三鏜五色旛執者青地赤花綦襖冒左右衛左右威衛左右武衛左右驍衛左右領軍衛各三行行二十人每衛以主帥六人主之皆豹文袍冒執鎗石裝長刀騎唯左右領軍衛減三人每衛果毅都尉一人

被繡袍各一人從左右領軍衛有絳引幡引前者三掩後者三次內謁者監四人給事二人內常侍二人內侍少監二人騎分左右皆有內給使一人從次內給使百二十人平巾幘大口袴緋襪襪分左右屬于宮人車次偏扇團扇方扇皆二十四宮人執之衣綵大袖裙襦綵衣革帶履分左右次香燈一內給使四人輦之居重翟車前次重翟車駕四馬駕士二十四人次行障六次坐障三皆左右夾車宮人執之服同執扇次內寺伯二人領寺人六人執御刀服如內給使夾重翟車次腰輦一執者八人團雉尾扇二夾輦次大繖四次雉尾扇八左右橫行爲二重次錦花蓋二單行次小雉尾扇朱畫團扇皆十二橫行次錦曲蓋二十橫行爲二重次錦六柱八分左右自腰輦以下皆內給使執之次宮人車次絳磨二分左右次後黃磨一執者一人夾二人皆騎次供奉宮人在黃磨後次厭翟車翟車安車皆駕四馬駕士各二十四人四望車駕士二十二人金根車駕牛駕士十二人次左右廂衙門各二每門二人執四人夾皆赤綵黃袍冒騎次左右領軍衛廂皆一百五十人執戈赤地黃花綵襖冒前屬于黃磨仗後盡鹵簿廂各主帥四人主之皆黃袍冒執鎗石裝長刀騎折衝都尉二人檢校戈仗皆一人騎從次衙門一盡鹵簿後戈仗內正道每門監門校尉二人主之執銀裝長刀廂各有校尉一人騎佩銀橫刀往來檢校御馬減大駕之半太皇太后將還三殿內典引引外命婦出次就位司賓引內命婦出次序立大次之前既外辦馭者執轡

太皇太后乘輿出次華蓋警蹕侍衛如初內命婦以下乘車以從車駕入內典引引外命婦退駕至正殿門外車駕南嚮尙儀前奏請降車將士還皇太子出則鹵簿陳于重明門外其日三刻宮臣皆集於次左庶子版奏請中嚴典謁引宮臣就位侍衛官服其器服左庶子負璽詣閣奉迎僕進車若轝于西閣外南嚮內率一人執刀立車前北嚮中允一人立侍臣之前贊者二人立中允之前前二刻諸衛之官詣閣奉迎宮臣應從者各出次立於門外文東武西重行北嚮北上左庶子版奏外辦僕升正位執轡皇太子乘輿而出內率前執轡皇太子升車僕立授綬左庶子以下夾侍中允奏請發車動贊者夾引而出內率夾車而趨出重明門中允奏請停車侍臣上馬左庶子前承令退稱令曰諾中允退稱侍臣上馬贊者承傳侍臣皆騎中允奏請車右升左庶子前承令退稱令曰諾內率升訖中允奏請發車動鼓吹振作太傅乘車訓導少傅乘車訓從出延喜門家令先導次率更令詹事太傅太師皆輶車備鹵簿次清游隊旗一執者一人佩橫刀引夾皆二人亦佩弓箭橫刀騎次清道率府折衝都尉一人佩弓箭橫刀領騎三十亦佩橫刀十八人執稍九人挾弓箭三人持弩各二人騎從次左右清道率府率各一人騎佩橫刀弓箭領清道直盪及檢校清游隊各二人執纛稍騎從次外清道直盪二十四人騎佩弓箭橫刀夾道次龍旗六各一人騎執佩橫刀戎服大袍橫行正道每旗前後二人騎爲二重前引後護皆佩弓箭橫刀戎服大

禮次副竿二分左右各一人騎執次細引六重皆騎佩橫刀每重一人自龍旗後屬于細仗稍弓箭同
廂各果毅都尉一人主之次率更丞二人府史二人騎從領鼓吹次誕馬十分左右執者各二人次廐牧
令一人居左丞一人居右各府史二人騎從次左右翊府郎將二人主班劍次左右翊衛二十四人執班
劍分左右次通事舍人四人司直二人文學四人洗馬二人司議郎二人居左太子舍人二人居右中允
二人居左中舍人二人居右左右諭德二人左右庶子四人騎分左右皆一人從次左右衛率府副率二
人步從次親勳翊衛廂各中郎將郎將一人皆領儀刀六行第一親衛二十三人第二親衛二十五人皆
執金銅裝儀刀纁朱綬紛第三勳衛二十七人第四勳衛二十九人皆執銀裝儀刀綠綬紛第五翊衛三
十一人第六翊衛三十三人皆執鎗石裝儀刀紫黃綬紛自第一行有曲折三人陪後門每行加一人至
第六行八人次三衛十八人騎分左右夾路次金路駕四馬駕士二十三人僕寺僕馭左右率府率二人
執儀刀陪乘次左右衛率府率二人夾路各一人從居供奉官後次左右內率府率二人副率二人領細
刀弓箭皆一人從次千牛騎執細刀弓箭次三衛儀刀仗後開衙門次左右監門率府直長各六人執鎗
石儀刀騎監後門次左右衛率府廂各翊衛二隊皆騎在執儀刀行外壓角隊各三十人騎佩橫刀一人
執旗二人引二人夾十五人執稍二人佩弓箭三人佩弩隊各郎將一人主之次繖二人執雉尾扇四夾

繖次腰鞞一執者八人團雉尾扇二小方雉尾扇八以夾腰鞞內直郎二人主之各令史二人騎從次誕
馬十分左右馭者各二人次典乘二人各府史二人騎從次左右司禦率府校尉二人騎從佩鎗石裝儀
刀領團扇曲蓋次朱漆團扇六紫曲蓋六各橫行次諸司供奉次左右清道率府校尉二人騎佩鎗石裝
儀刀主大角次副路駕四馬駕士二十二人輶車駕一馬駕士十四人四望車駕一馬駕士十人次左右
廂步隊十六每隊果毅都尉一人領騎二十八戎服大袍佩橫刀一人執旗二人引二人夾二十五人佩
弓箭前隊持稍與佩弓箭隊以次相間次左右司禦率府副率各一人騎檢校步隊二人執纁稍騎從次
儀仗左右廂各六色每色九行行六人赤綦襖冒行膝鞋鞞第一戟赤鞞六人第二弓箭六人第三儀鈿
毼六人第四刀楯六人第五儀鐙五色幡六人第六油戟六人次前仗首左右廂各六色每色三行行六
人左右司禦率府二人果毅都尉各一人主帥各六人主之次左右司禦率府主帥各六人騎護後率及副率各一
人步從廂有絳引幡十二引前者六引後者六廂各有獨揭鼓六重重二人居儀仗外仗內皆赤綦襖
冒行膝鞋鞞左右司禦率府四重左右衛率府二重次左右廂皆百五十人左右司禦率府各八十六人
左右衛率府各六十四人赤綦襖冒主受分前後居步隊外馬隊內各司禦率府果毅都尉一人主之各

一人騎從廂各主帥七人左右司禦率府各四人左右衛率府各三人騎分前後次左右廂馬隊各十隊隊有主帥以下三十一人戎服大袍佩橫刀騎隊有旗一執者一人引夾各二人皆佩弓箭十六人持稍七人佩弓箭三人佩弩第一左右清道率府果毅都尉二人主之第二第三第四左右司禦率府果毅都尉二人主之第五第六第七左右衛率府果毅都尉主之第八第九第十左右司禦率府果毅都尉二人主之皆戎服大袍佩弓箭橫刀次後拒隊旗一執者佩橫刀引夾路各二人佩弓箭橫刀次清道率府果毅都尉一人領四十騎佩橫刀凡執稍二十人佩弓箭十六人佩弩四人騎從次後拒隊前當正道及仗內有衙門次左右廂各有衙門三第一當左右司禦率府步隊後左右衛率府步隊前第二當左右衛率府步隊後左右司禦率府儀仗前第三當左右司禦率府儀仗後左右衛率府步隊前每門二人執四人夾皆騎赤綦襖黃袍冒門有監門率府直長二人檢校左右監門率府副率各二人檢校諸門各一人騎從次左右清道率府副率各一人檢校仗內不法各一人騎從次少師少傅少保正道乘路備鹵簿文武以次從皇太子所至回車南嚮左庶子跪奏請降路還宮一嚴轉仗衛于還塗再嚴左庶子版奏請中嚴三嚴僕進車左庶子版奏外辦皇太子乘輿出門外降輿乘車左庶子請車右升侍臣皆騎車動至重明門宮官下馬皇太子乘車而入太傅少傅還皇太子至殿前車南嚮左庶子奏請降皇太子乘輿而入

侍臣從至閣左庶子版奏解嚴若常行常朝無馬隊鼓吹金路四望車家令率更令詹事太保太師少保少師又減隊仗三之一清道儀刀誕馬皆減半乘輦車而已二傅乘犢車導從十人太傅加清道二人皇太子妃鹵簿清道率府校尉六人騎分左右爲三重佩橫刀弓箭次青衣十人分左右次導客舍人四人內給使六十人皆分左右後屬內人車次偏扇團扇方扇各十八分左右宮人執者間綵衣革帶次行障四坐障二宮人執以夾車次典內二人騎分左右次厭翟車駕三馬駕士十四人次閣帥二人領內給使十八人夾車次六柱二內給使執之次供奉內人乘犢車次繳一雉尾扇二團扇四曲蓋二皆分左右各內給使執之次戟九十執者絳綦襖冒分左右親王鹵簿有清道六人爲三重武弁朱衣革帶次幟弩一執者平巾幘緋袴褶騎次青衣十二人平巾青幘青布袴褶執青布仗袋分左右次車輻十二分左右車輻棒也夾車而行故曰車輻執者服如幟弩次戟九十執者絳綦襖冒分左右次絳引幡六分左右橫行以引刀楯弓箭稍次內第一行廂執刀楯絳綦襖冒第二行廂執弓矢戎服第三行廂執稍戎服大袍廂各四十人次節一夾稍一各一人騎執平巾幘大口袴緋衫次告止幡四傳教幡四信幡八凡幡皆絳爲之署官號篆以黃飾以鳥翅取其疾也金塗鈎竿長一丈一尺執者服如夾稍分左右次儀鎧二儀鎧大油戟十八儀稍十細稍十執者皆絳綦襖冒次儀刀十八執者服如夾稍分左右次誕馬八馭者服如夾

稍分左右次府佐六人平巾幘大口袴緋襖騎持刀夾引次象路一駕四馬佐二人立侍一人武弁裝
衣革帶居左一人緋襖大口袴持刀居右駕士十八人服如夾稍次織一雉尾扇二次朱漆團扇四曲
蓋二執者皆絳綦襖冒分左右次僚佐本服陪從次磨幢各一左磨右幢次大角鼓吹一品鹵簿有清道
四人爲二重幢弩一騎青衣十人車輻十人戟九十絳引幡六刀楯弓箭稍皆八十節二大稍二告止幡
傳教幡皆二信幡六鉞馬六儀刀十六府佐四人夾行革路一駕四馬駕士十六人織一朱漆團扇四曲
蓋二僚佐本服陪從磨幢大角鏡吹皆備自二品至四品青衣車輻每品減二人二品刀楯弓箭戟稍各
減二十三品以下每品減十而已二品信幡四誕馬四儀刀十四革路駕士十四人三品亦如之儀刀十
革路駕士十二人四品五品信幡二誕馬二儀刀八木路駕士十人自二品至四品皆有清道二人朱漆
團扇二曲蓋一幢弩一騎幡竿長丈織一節一夾稍二萬年縣令亦有清道二人幢弩一騎青衣車輻皆
二人戟三十告止幡傳教幡信幡皆二竿長九尺誕馬二輶車一馬駕士六人織朱漆團扇曲蓋皆一非
導駕及餘四等縣初上者減幢弩車輻曲蓋其戟亦減十內命婦夫人鹵簿青衣六人偏扇團扇皆十六
執者間綵裙綵裳革帶行障三坐障二厭翟車駕二馬馭人十內給使十六人夾車從車六乘織雉尾
扇皆一團扇二內給使執之戟六十外命婦一品亦如之厭翟車馭人減二有從人十六人非公主王妃

則乘白銅飾轎車馭牛馭人四無雉尾扇嬪青衣四人偏扇團扇方扇十四行障二坐障一翟車馭人八
內給使十四人夾車四乘戟四十外命婦二品亦如之乘白銅飾轎車青通幢朱裏從人十四人婕妤美
人才人青衣二人偏扇團扇方扇十行障一坐障一安車馭二馬馭人八內給使十人從車二乘戟二十
太子良娣良媛承徽外命婦三品亦如之白銅飾轎車從人十人外命婦四品青衣二人偏扇團扇方扇
皆八行障坐障皆一白銅飾轎車馭人四從人八餘同三品唯無戟自夫人以下皆清道二人織一又有
團扇二大鴛鹵簿鼓吹分前後二部鼓吹令二人府史二人騎從分左右前部擗鼓十二夾金鉦十二大
鼓長鳴皆百二十鏡鼓十二歌簫笳次之大橫吹百二十節鼓二笛簫箏箜篌皮箏次之擗鼓夾金
鉦皆十二小鼓中鳴皆百二十羽葆鼓十二歌簫笳次之至相風擗有擗鼓一金鉦一鼓左鉦右至黃麾
有左右金吾衛果毅都尉二人主大角百二十橫行十重鼓吹丞二人典事二人騎從次後部鼓吹羽葆
鼓十二歌簫笳次之鏡鼓十二歌簫笳次之小橫吹百二十笛簫箏箜篌皮箏次之凡歌簫笳工各
二十四人主帥四人笛簫箏箜篌皮箏工各二十四人法駕減太常卿司徒兵部尚書白鷺車辟惡
車大輦五副路安車四望車又減屬車四清游隊持鋌隊玄武隊皆減四之一鼓吹減三之一小輦又減
御史大夫指南車記里鼓車鸞旗車皮軒車象革木三路耕根車羊車黃鉞車豹尾車屬車小輦小輿諸

隊及鼓吹減大駕之半凡鼓吹五部一鼓吹二羽葆三鏡吹四大橫吹五小橫吹總七十五曲鼓吹部有
擗鼓大鼓金鈺小鼓長鳴中鳴擗鼓十曲一警雷震二猛獸駭三鷲鳥擊四龍媒蹀五靈夔吼六鷓鴣爭
七壯士怒八熊羆吼九石墜崖十波蕩壑大鼓十五曲嚴用三曲一元麟合邏二元麟他固夜三元麟跋
至慮警用十二曲一元咳大至遊二阿列乾三破達析利純四賀羽真五鳴都路跋六他勃鳴路跋七相
雷析追八元咳赤賴九赤咳赤賴十吐咳乞物真十一貪大許十二賀粟胡真小鼓九曲一漁陽二鷄子
三警鼓四三鳴五合節六覆參七步鼓八南陽會星九單搖皆以爲嚴警其一上馬用之長鳴一曲三聲
一龍吟聲二彪吼聲三河聲中鳴一曲三聲一盪聲二牙聲三送聲羽葆部十八曲一太和二休和三七
德四騶虞五基王化六纂唐風七厭炎精八肇皇運九躍龍飛十珍馬邑十一興晉陽十二濟渭險十三
應聖期十四御宸極十五靈兆庶十六服遐荒十七龍池十八破陣樂鏡吹部七曲一破陣樂二上車三
行車四向城五平安六歡樂七太平大橫吹部有節鼓二十四曲一悲風二遊絃三間絃明君四吳明君
五古明君六長樂聲七五調聲八烏夜啼九望鄉十跨鞍十一間君十二瑟調十三止息十四天女怨十
五楚客十六楚妃歎十七霜鴻引十八楚歌十九胡笳聲二十辭漢二十一對月二十二胡笳明君二十
三湘妃怨二十四沈湘小橫吹部有角笛簫箛箛桃皮箛箛六種曲名失傳伶工謂夜警爲嚴凡大駕

嚴夜警十二曲中警三曲五更嚴三遍天子謁郊廟夜五鼓過半奏四嚴車駕至橋復奏一嚴元和初禮
儀使高郢建議罷之歷代獻捷必有凱歌太宗平東都破宋金剛執賀魯克高麗皆備軍容凱歌入京都
然其禮儀不傳太和初有司奏命將征討有大功獻俘誠則神策兵衛於門外如獻俘儀凱樂用鏡吹二
部笛箛箛箛箛鼓皆工二人歌工二十四人乘馬執樂陳列如鹵簿鼓吹令丞前導分行俘誠之前將
入都門鼓吹振作奏破陣樂應聖期賀朝歡君臣同慶樂等四曲至太社太廟門外陳而不作吉獻禮畢
樂作至御樓前陳兵仗于旌門外二十步樂工步行兵部尚書介冑執鉞于旌門中路前導協律郎二人
執麾門外分導太常卿跪請奏凱樂樂闋太常卿跪奏樂畢兵部尚書太常卿退樂工立于旌門外引俘
誠入獻及稱賀俘囚出乃退

唐書卷二十三下

Blank page with vertical lines for text.

唐書卷二十四

宋 翰 林 學 士 歐 陽 修 撰

志第十四

車服志

唐初受命車服皆因隋舊武德四年始著車輿衣服之令上得兼下不得僣上凡天子之車曰玉路者
祭祀納后所乘也青質玉飾末金路者饗射祀還飲至所乘也赤質金飾末象路者行道所乘也黃質象
飾末革路者臨兵巡守所乘也白質鞵以革木路者蒐田所乘也黑質漆之五路皆重輿左青龍右白虎
金鳳翅畫莖文鳥獸黃屋左纛金鳳一鈴二在軾前鸞十二在衡龍軻前設鄣塵青蓋三層繡飾上設博
山方鏡下圓鏡樹羽輪金根朱班重牙左建旂十有二旒畫升龍其長曳地青繡綢杠右載闔戟長四尺
廣三尺蔽文旂首金龍銜錦結綬及綬帶垂鈴金鏐方鉞插翟尾五焦鏤鑿纓十二就旌旗蓋鑿纓皆
從路質唯蓋裏皆用黃五路皆有副耕根車者耕藉所乘也青質三重蓋餘如玉路安車者臨幸所乘也
金飾重輿曲壁紫油繡朱裏通幃朱絲絡網朱鑿纓朱覆髮具絡駕赤駟副路耕根車安車皆八鸞四望
車者拜陵臨弔所乘也制如安車青油繡朱裏通幃朱絲絡網又有屬車十乘一曰指南車二曰記里鼓

乾隆四年校刊

唐書卷二十四車服志

車三曰白鷺車四曰鷺旗車五曰辟惡車六曰皮軒車七曰羊車與耕根車四望車安車爲十乘行幸陳于鹵簿則分前後大朝會則分左右皇后之車六重翟車者受冊從祀饗廟所乘也青質青油繡朱裏通幃繡紫絡帶及帷八鷺鏤錫繫纓十二就金鏤方鉉樹翟羽朱總厭翟車者親桑所乘也赤質紫油繡朱裏通幃紅錦絡帶及帷翟車者歸寧所乘也黃油繡黃裏通幃白紅錦絡帶及帷三車皆金飾末輪畫朱牙箱飾翟羽朱絲絡網繫纓色皆從車質安車者臨幸所乘也制如金路紫油繡朱裏通幃四望車者拜陵弔喪所乘也青油繡朱裏通幃金根車者常行所乘也紫油繡朱裏通幃夫人乘厭翟車九嬪乘翟車婕妤以下乘安車外命婦公主王妃乘厭翟車一品乘白銅飾轎車青油繡朱裏通幃朱絲絡網二品以下去油繡絡網四品有青偏幃皇太子之車三金路者從祀朝賀納妃所乘也赤質金飾末重較箱畫莛文鳥獸黃屋伏鹿軾龍駟金鳳一在軾前設鄣塵朱黃蓋裏輪畫朱牙左建旂九旒右載闕戟旂首金龍銜結綬及鈴綬八鸞二鈴金鏤方鉉樹翟尾五焦鏤錫繫纓九就輅車者五日常服朝饗宮臣出入行道所乘也四望車者臨弔所乘也二車皆金飾末紫油繡朱裏通幃親王及武職一品有象路青油繡朱裏通幃朱絲絡網二品三品有革路朱裏青通幃四品有木路五品有輅車皆碧裏青偏幃象飾末班輪八鸞左建旂畫升龍右載闕戟革路木路左建旒輅車曲壁碧裏青通幃諸路朱質朱蓋朱旂朱班輪一品

之旒九旒二品八旒三品七旒四品六旒繫纓就亦如之三品以上珂九子四品七子五品五子六品以下去通幃及珂王公車路藏于太僕受制行冊命巡陵昏葬則給之餘皆以騎代車凡天子之服十四大裘冕者祀天地之服也廣八寸長一尺二寸以板爲之黑表繡裏無旒金飾玉簪導組帶爲纓色如其綬黼纁充耳大裘繒表黑羔表爲緣繡裏黑領襟緣朱裳白紗中單皂領青襟襪裾朱鞵赤烏鹿盧玉具劍火珠鏢首白玉雙佩黑組大雙綬黑質黑黃赤白鏢綠爲純以備天地四方之色廣一尺長二丈四尺五百首紛廣二寸四分長六尺四寸色如綬又有小雙綬長二尺六寸色如大綬而首半之間施三玉環革帶以白皮爲之以屬佩綬印章繫囊亦曰繫帶博三寸半加金鏤玉鉤鑿大帶以素爲之以朱爲裏在腰及垂皆有裨上以朱錦貴正色也下以綠錦賤間色也博四寸紐約貴賤皆用青組博三寸蔽以繒爲之隨裳色上廣一尺以象天數下廣二尺以象地數長三尺朱質畫龍火山三章以象三才其頸五寸兩角有肩廣二寸以屬革帶朝服謂之鞞冕服謂之蔽衰冕者踐祚饗廟征還遣將飲至加元服納后元日受朝賀臨軒冊拜王公之服也廣一尺二寸長二尺四寸金飾玉簪導垂白珠十二旒朱絲組帶爲纓色如綬深青衣繡裳十二章日月星辰山龍華蟲火宗彝八章在衣藻粉米黼黻四章在裳衣畫裳繡以象天地之色也自山龍以下每章一行爲等每行十二衣襟領畫以升龍白紗中單蔽領青襟襪裾鞵繡龍

山火三章烏加金飾鷩冕者有事遠主之服也八旒七章華蟲火宗彝三章在衣藻粉米黼黻四章在裳
鷩冕者祭海嶽之服也七旒五章宗彝藻粉米在衣黼黼在裳絺冕者祭社稷先農之服也六旒三章
絺粉米在衣黼黻在裳玄冕者蜡祭百神朝日夕月之服也五旒裳刺黼一章自衰冕以下其制一也簪
導劍佩綬皆同通天冠者冬至受朝賀祭還燕羣臣養老之服也二十四梁附蟬十二首施珠翠金博山
黑介幘組纓翠綉玉犀簪導絳紗袍朱裏紅羅裳白紗中單朱領襌襪白裙襦絳紗蔽膝白羅方心曲
領白鞢黑烏白假帶其制垂二條帛以變祭服之大帶天子未加元服以空頂黑介幘雙童髻雙玉導加
寶飾三品以上亦加寶飾五品以上雙玉導金飾六品以下無飾緇布冠者始冠之服也天子五梁三品
以上三梁五品以上二梁九品以上一梁武弁者講武出征蒐狩大射禡類宜社賞祖罰社纂嚴之服也
有金附蟬平巾幘弁服者朔日受朝之服也以鹿皮爲之有攀以持髮十有二璫玉簪導絳紗衣素裳白
玉雙佩革帶之後有鞶囊以盛小雙綬白鞢烏皮履黑介幘者拜陵之服也無飾白紗單衣白裙襦革帶
素鞢烏皮履白紗帽者視朝聽訟宴見賓客之服也以烏紗爲之白裙襦白鞞烏皮履平巾幘者乘馬之
服也金飾玉簪導冠支以玉紫褶白袴玉具裝珠寶鈿帶有鞞白恰者臨喪之服也白紗單衣烏皮履皇
后之服三褱衣者受冊助祭朝會大事之服也深青織成爲之畫鞶赤質五色十二等素紗中單黼領朱

羅縠襌襪蔽膝隨裳色以緞領爲緣用翟爲章三等青衣革帶大帶隨衣色鞞紐約佩綬如天子青鞞烏
加金飾鞞衣者親蠶之服也黃羅爲之不畫蔽膝大帶革帶烏隨衣色餘同褱衣鈿釵檀衣者燕見賓客
之服也十一鈿服用雜色而不畫加雙佩小綬去烏加履首飾大小華十二樹以象衰冕之旒又有兩博
鬢皇太子之服大衰冕者從祀謁廟加元服納妃之服也白珠九旒紅絲組爲纓犀簪導青纒充耳黑衣
繡裳凡九章龍山華蟲火宗彝在衣藻粉米黼黻在裳白紗中單黼領青襌襪裙革帶金鈿黼大帶瑜玉
雙佩朱組雙大綬朱質赤白纁紺爲純長一丈八尺廣九寸三百二十首黻隨裳色有火山二章白鞞赤
烏朱履加金塗銀鈿飾鹿盧玉具劍如天子遠遊冠者謁廟還宮元日朔日入朝釋奠之服也以具服遠
遊冠三梁加金博山附蟬九首施珠翠黑介幘髮纓翠綉犀簪導絳紗袍紅裳白紗中單黑領襌襪裙白
裙襦白假帶方心曲領絳紗蔽膝白鞞黑烏朔日入朝通服袴褶公服者五日常朝元日冬至受朝之服
也遠遊冠絳紗單衣白裙襦革帶金鈿黼假帶瑜玉雙佩方心紛金鏤鞶囊純長六尺四寸廣二寸四分
色如大綬烏紗帽者視事及燕見賓客之服也白裙襦烏皮履弁服者朔望視事之服也鹿皮爲之犀簪
導組纓九璫絳紗衣素裳革帶鞶囊小綬雙佩自具服以下皆白鞞烏皮履平巾幘者乘馬之服也金飾
犀簪導紫裙白袴起梁珠寶鈿帶鞞進德冠者亦乘馬之服也九璫加金飾有袴褶常服則有白裙襦皇

太子妃之服有三褕翟者受冊助祭朝會大事之服也青織成文爲搖翟青質五色九等素紗中單黼領朱羅縠襖襪膝隨裳色用緞爲領緣以翟爲章二等青衣革帶大帶隨衣色不朱裏青鞵烏加金飾佩綬如皇太子鞠衣者從蠶之服也以黃羅爲之制如褕翟無雉蔽膝大帶隨衣色鈿釵禮衣者燕見賓客之服也九鈿其服用雜色制如鞠衣加雙佩小綬去烏加履首飾花九樹有兩博鬢羣臣之服二十有一衰冕者一品之服也九旒青璫爲珠貫三采玉以組爲纓色如其綬青纁充耳寶飾角簪導青衣纁裳九章龍山垂蟲火宗彝在衣藻粉米黼黻在裳皆絳爲繡通衣白紗中單黼領青襪襪朱鞵赤烏革帶鈿黼大帶黻隨裳色金寶玉飾劍鏢首山玄玉佩綠緌綬綠質綠紫黃赤爲純長一丈八尺廣九寸二百四十首郊祀太尉攝事亦服之鶩冕者二品之服也八旒青衣纁裳七章華蟲火宗彝在衣藻粉米黼黻在裳銀裝劍佩水蒼玉紫綬紫質紫黃赤爲純長一丈六尺廣八寸一百八十首革帶之後有金鏤鑿囊金飾劍水蒼玉佩朱鞵赤烏鞵冕者三品之服也七旒寶飾角簪導五章宗彝藻粉米在衣黼黻在裳鞞二章山火紫綬如二品金銀鏤鑿囊金飾劍水蒼玉佩朱鞵赤烏鞵冕者四品之服也六旒三章粉米在衣黼黻在裳中單青領鞞山一章銀鏤鑿囊自三品以下皆青綬青質青白紅爲純長一丈四尺廣七寸一百四十首金飾劍水蒼玉佩朱鞵赤烏鞵冕者五品之服也以羅爲之五旒衣鞞無章裳刺黻一章角簪

導青衣纁裳其服用紬大帶及鞞外黑內黃黑綬紺質青紺爲純長一丈二尺廣六寸二百二十首象笏上圓下方六品以竹木上挫下方金飾劍水蒼玉佩朱鞵赤烏三品以下私祭皆服之平冕者郊廟武舞郎之服也黑衣絳裳革帶烏皮履鞞弁者六品以下九品以上從祀之服也以紬爲之無旒黑纓角簪導青衣纁裳白紗中單青領襪襪革帶鈿黼大帶及鞞內外皆緇鞞鞞白鞵赤履五品以上私祭皆服之武弁者武官朝參殿庭武舞郎堂下鼓人鼓吹案工之服也有平巾幘武舞緋絲布大夔白練襪襪勝蚰起梁帶豹文大口袴烏皮鞞鼓人朱袴衣革帶烏皮履鼓吹案工加白練襪襪弁服者文官九品公事之服也以鹿皮爲之通用烏紗牙簪導纓一品九璫二品八璫三品七璫四品六璫五品五璫犀簪導皆朱衣素裳革帶鑿囊小綬雙佩白鞵烏皮履六品以下去璫及鑿囊綬佩六品七品綠衣八品九品青衣進賢冠者文武朝參三老五更之服也黑介幘青綬紛長六尺四寸廣四寸色如其綬三品以上三梁五品以上兩梁九品以上及國官一梁六品以下私祭皆服之侍中中書令左右散騎常侍有黃金璫附蟬貂尾侍左者左珥侍右者右珥諸州大中正一梁絳紗公服殿庭文舞郎黃紗袍黑領襪白練襪襪白布大口袴革帶烏皮履遠遊冠者親王之服也黑介幘三梁青綬金鈿大帶金寶飾劍玉鏢首纁朱綬朱質赤黃纁紺爲純長一丈八尺廣九寸二百四十首黃金璫附蟬諸王則否法冠者御史大夫中丞御史之

服也一名解豸冠高山冠者內侍省內謁者親王司閤謁者之服也委貌冠者郊廟文舞郎之服也有黑
線布大褻白練領襪絳布大口絳革帶烏皮履却非冠者亭長門僕之服也平巾幘者武官衛官公事之
服也金飾五品以上兼用玉大口絳烏皮鞞白練裙襦起梁帶陪大仗有襴襜蛇朝集從事州縣佐史
岳瀆祝史外州品子庶民任掌事者服之有緋褶大口絳紫附襦文武官騎馬服之則去襴襜蛇袴褶
之制五品以上細綾及羅爲之六品以下小綾爲之三品以上紫五品以上緋七品以下綠九品以上碧
襴襜之制一當胛一當背短袖覆膊騰蛇之制以錦爲表長八尺中實以綿象蛇形起梁帶之制三品以
上玉梁寶鈿五品以上金梁寶鈿六品以下金飾隱起而已黑介幘者國官視品府佐謁府國子太學四
門生俊士參見之服也簪導白紗單衣青襟標領革帶烏皮履未冠者冠則空頂黑介幘雙童髻去革帶
書算律學生州縣學生朝參則服烏紗帽白裙襦青領未冠者童子髻介幘者流外官行署三品以下登
歌工人之服也絳公服以縵緋爲之制如絳紗單衣方心曲領革帶鈿假帶鞞烏皮履九品以上則絳
襴衣制如絳公服而狹袖形直如袴不垂緋褶大口袴紫附襦去方心曲領假帶登歌工人朱連裳革帶
烏皮履殿庭加白練襪襜平巾綠幘者尙食局主膳典膳局典食大官署食官署供膳奉解之服也青絲
布絳褶羊車小史五辨髻紫碧腰褰青耳屬漏刻生漏童總角髻皆青絲布絳褶具服者五品以上陪祭

朝饗拜表大事之服也亦曰朝服冠幘簪導絳紗單衣白紗中單黑領頭黑標襪白裙襦革帶金鈿
假帶曲領方心絳紗蔽膝白鞞烏皮烏劍紛鞞雙佩雙綬六品以下去劍佩綬七品以上以白筆代簪
八品九品去白筆白紗中單以履代烏從省服者五品以上公事朔望朝謁見東宮之服也亦曰公服冠
幘纓簪導絳紗單衣白裙襦革帶鈿假帶方心鞞履紛鞞雙佩烏皮履六品以下去紛鞞雙佩三
品以上有公爵者嫡子之婚假絺冕五品以上子孫九品以上子爵弁庶人婚假絳公服命婦之服六翟
衣者內命婦受冊從蠶朝會外命婦嫁及受冊從蠶大朝會之服也青質繡翟編次於衣及裳重爲九等
青紗中單黼領朱縠標襪裙蔽膝隨裳色以縵爲領緣加文繡重雉爲章二等大帶隨衣色以青衣革帶
青鞞爲佩綬兩博髮飾以寶鈿一品翟九等花釵九樹二品翟八等花釵八樹三品翟七等花釵七樹四
品翟六等花釵六樹五品翟五等花釵五樹寶鈿視花樹之數鈿釵禮衣者內命婦常參外命婦朝參辭
見禮會之服也制同翟衣加雙佩小綬去烏加履一品九鈿二品八鈿三品七鈿四品六鈿五品五鈿禮
衣者六尙寶林御女採女女官七品以上大事之服也通用雜色制如鈿釵禮衣唯無首飾佩綬公服者
常供奉之服也去中單蔽膝大帶九品以上大事常供奉亦如之半袖裙襦者東宮女史常供奉之服也
公主王妃佩綬同諸王花釵禮衣者親王納妃所給之服也大袖連裳者六品以下妻九品以上女嫁服

也青質素紗中單蔽膝大帶革帶鞮履同裳色花釵履笄兩博鬢以金銀雜寶飾之庶人女嫁有花釵以金銀琉璃塗飾之連裳青質青衣革帶鞮履同裳色婦人燕服視夫百官女嫁廟見攝母服五品以上媵降妻一等妾降媵一等六品以上妾降妻一等天子有傳國璽及八璽皆玉爲之神璽以鎮中國藏而不用受命璽以封禪禮神皇帝行璽以報王公書皇帝之璽以勞王公皇帝信璽以召王公天子行璽以報四夷書天子之璽以勞四夷天子信璽以召兵四夷皆泥封大朝會則符璽郎進神璽受命璽于御座行幸則合八璽爲五舉函封從于黃鉞之內太皇太后皇太后皇后皇太子及妃璽皆金爲之藏而不用太皇太后皇太后封令書以宮官印皇后以內侍省印皇太子以左春坊印妃以內坊印初太宗刻受命玄璽以白玉爲瑠首文曰皇天景命有德者昌至武后改諸璽皆爲寶中宗卽位復爲璽開元六年復爲寶天寶初改璽書爲寶書十載改傳國寶爲承天大寶初高祖入長安罷隋竹使符班銀菟符其後改爲銅魚符以起軍旅易守長京都留守折衝府捉兵鎮守之所及左右金吾宮苑總監牧監皆給之畿內則左三右一畿外則左五右一左者進內右者在外用始第一周而復始宮殿門城門給交魚符巡魚符左廂右廂給開門符開門符亦左符進內右符監門掌之蕃國亦給之雄雌各十二銘以國各雄者進內雌者付其國朝貢使各齋其月魚而至不合者劾奏傳信符者以給郵驛通制命皇太子監國給龍符左右

皆十兩京北都留守給麟符左二十右十九東方諸州給青龍符南方諸州朱雀符西方諸州騶虞符北方諸州玄武符皆左四右三左者進內右者付外行軍所亦給之隨身魚符者以明貴賤應召命左二右一左者進內右者隨身皇太子以玉契召勘合乃赴親王以金庶官以銅皆題其位姓名官有貳者加左右皆盛以魚袋三品以上飾以金五品以上飾以銀刻姓名者去官納之不刻者傳佩相付有傳符銅魚符者給封符印發驛封符及封魚函用之有銅魚而無傳符者給封函還符封函用之天子巡幸則京師東都留守給留守印諸司從行者給行從印木契符者以重鎮守慎出納畿內左右皆三畿外左右皆五皇帝巡幸太子監國有軍旅之事則用之王公征討皆給焉左右各十九太極殿前刻漏所亦以左契給之右以授承天門監門晝夜勘合然後鳴鼓玄武門苑內諸門有喚人木契左以進內右以授監門有勅召者用之魚契所降皆有勅書尙書省符與左同乃用大將出賜旌以顯賞節以顯殺旌以絳帛五丈粉畫虎有銅龍一首纏緋旛素纁爲袋油囊爲表節懸畫木盤三相去數寸隅垂赤麻餘與旌同高宗給五品以上隨身魚銀袋以防召命之詐出內必合之三品以上金飾袋垂拱中都督刺史始賜魚天授二年改佩魚皆爲龜其後三品以上龜袋飾以金四品以銀五品以銅中宗初罷龜袋復給以魚郡王嗣王亦佩金魚袋景龍中令特進佩魚散官佩魚自此始也然員外試檢校官猶不佩魚景雲中詔衣紫者魚袋

以金飾之衣緋者以銀飾之開元初駙馬都尉從五品者假紫金魚袋都督刺史品卑者假緋魚袋五品以上檢校試判官皆佩魚中書令張嘉貞奏致仕者佩魚終身自是百官賞緋紫必兼魚袋謂之章服當時服朱紫佩魚者衆矣初隋文帝聽朝之服以赭黃文綾袍烏紗帽折上巾六合鞞與貴臣通服唯天子之帶有十三環文官又有平頭小樣巾百官常服同於庶人至唐高祖以赭黃袍巾帶爲常服腰帶者摺垂頭以下名曰銚尾取順下之義一品二品鈔以金六品以上以犀九品以上以銀庶人以鐵既而天子袍衫稍用赤黃遂禁臣民服親王及三品二王後服大科綾羅色用紫飾以玉五品以上服小科綾羅色用朱飾以金六品以上服絲布交梭雙綉綾色用黃六品七品服用綠飾以銀八品九品服用青飾以鍮石勳官之服隨其品而加佩刀礪紛帨流外官庶人部曲奴婢則服紬絹絕布色用黃白飾以鐵銅太宗時又命七品服龜甲雙巨十花綾色用綠九品服絲布雜綾色用青是時士人以棠苧襦衫爲上服貴女功之始也一命以黃再命以黑三命以纁四命以綠五品以紫士服短褐庶人以白中書令馬周上議禮無服衫之文三代之制有深衣請加襴袖襪襪爲士人上服開袴者名曰缺髻衫庶人服之又請裹頭者左右各三襪以象三才重繫前脚以象二儀詔皆從之太尉長孫无忌又議服袍者下加襴緋紫綠皆視其品庶人以白太宗嘗以幘頭起於後周便武事者也方天下偃兵採古制爲翼善冠自服之又製進德

冠以賜貴臣玉璫制如弁服以金飾梁花趺三品以上加金絡五品以上附山雲自是元日冬至朔望視朝服翼善冠衣白練裙襦常服則有綺褶與平巾幘通用翼善冠進德冠制如幘頭皇太子乘馬則服進德冠九璫加金飾犀簪導亦有綺褶燕服用紫其後朔望視朝仍用弁服顯慶元年長孫无忌等曰武德初撰衣服令天子祀天地服大裘冕按周郊被袞以象天戴冕藻十有二旒與大裘異月令孟冬天子始裘以禦寒若啟蟄祈穀冬至報天服裘可也季夏迎氣龍見而雩如之何可服故歷代唯服袞章漢明帝始采周官禮記祀天地之服天子備十二章後魏周隋皆如之伏請郊祀天地服袞冕罷大裘又新禮皇帝祭社稷服絺冕四旒三章祭日月服玄冕三旒衣無章按令文四品五品之服也三公亞獻皆服袞孤卿服毳鷩是天子同於大夫君少臣多非禮之中且天子十二爲節以法天烏有四旒三章之服若諸臣助祭冕與王同是貴賤無分也若降王一等則王服玄冕羣臣服爵弁旣屈天子又貶公卿周禮此文久不用矣猶祭祀之有尸侑以君親而拜臣子誓蕨蠲氏之職不通行者蓋多故漢魏承用袞冕今新禮親祭日月服五品之服請循歷代故事諸祭皆用袞冕制曰可无忌等又曰禮皇帝爲諸臣及五服親舉袞素服今服白袷禮令乖舛且白袷出近代不可用乃改以素服自是鷩冕以下天子不復用而白袷廢矣其後以紫爲三品之服金玉帶鈔十三緋爲四品之服金帶鈔十一淺緋爲五品之服金帶鈔十深綠

爲六品之服淺綠爲七品之服皆銀帶鈎九深青爲八品之服淺青爲九品之服皆鍮石帶鈎八黃爲流外官及庶人之服銅鐵帶鈎七武后擅政多賜羣臣巾子繡袍勒以回文之銘皆無法度不足紀至中宗又賜百官英王踏樣巾其製高而踏帝在藩時冠也其後文官以紫黑絁爲巾賜供奉官及諸司長官則有羅巾圓頭巾子後遂不改初職事官三品以上賜金裝刀礪石一品以下則有手巾算袋佩刀礪石至睿宗時罷佩刀礪石而武官五品以上佩鞬鞞七事佩刀刀子礪石契苾真臧厥針筒火石是也時皇太子將釋奠有司草儀注從臣皆乘馬著衣冠左庶子劉子玄議曰古大夫乘車以馬爲駢服魏晉朝士駕牛車如李廣北征解鞍憩息馬援南伐據鞍顧眄則鞍馬行於軍旅戎服所便江左尙書郎乘馬則御史治之顏延年罷官騎馬出入世稱放誕近古專車則衣朝服單馬則衣褻服皇家巡謁陵廟册命王公則盛服冠履乘路車士庶有以衣冠親迎者亦時服箱其餘貴賤皆以騎代車比者法駕所幸侍臣朝服乘馬今既舍車而冠履不易何者褻衣博帶革履高冠車中之服也鞬而銜蹠而乘非唯整古亦自取驚矚議者以祕閣梁南郊圖有衣冠乘馬者此圖後人所爲也古今圖畫多矣如畫羣公祖二疏而有曳芒屨者畫昭君入匈奴而婦人有施帷帽者夫芒屨出於水鄉非京華所爲帷帽創於隋代非漢宮所用豈可因二畫以爲故實乎謂乘馬衣冠宜省太子從之編于令開元初將有事南郊中書令張說請遵古制用

大裘乃命有司製二冕玄宗以大裘樸略不可通寒暑廢而不服自是元正朝會用衮冕通天冠百官朔望朝參外官衙日則佩算袋餘日則否玄宗謁五陵初用素服朔望朝顛用常服弁服翼善冠皆廢唐初賞朱紫者服於軍中其後軍將亦賞以假緋紫有從戎缺袴之服不在軍者服長袍或無官而冒衣綠有詔殿中侍御史糾察諸衛大將軍中郎以下給袍者皆易其繡文于牛衛以瑞牛左右衛以瑞馬驍衛以虎武衛以鷹威衛以豹領軍衛以白澤金吾衛以辟邪行六品者冠去瓊珠五品去盤囊雙佩幘頭用羅縠婦人服從夫子五等以上親及五品以上母妻服紫衣腰襍纁緣用錦繡九品以上母妻服朱衣流外及庶人不服綾羅縠五色線鞞履凡稠色衣不過十二破渾色衣不過六破二十五年御史大夫李適之建議冬至元日大禮朝參官及六品清官服朱衣六品以下通服絳褶天寶中御史中丞吉溫建議京官朔望朝參衣朱絳褶五品以上有珂傘德宗嘗賜節度使時服以鵬銜綬帶謂其行列有序牧人有威儀也元和十二年太子少師鄭餘慶言百官服朝服者多誤自今唯職事官五品兼六品以上散官者則有佩劍綬其餘皆省初婦人施羃羅以蔽身永徽中始用帷帽施裙及頸坐檐以代乘車命婦朝謁則以駟駕車數下詔禁而不止武后時帷帽益盛中宗後乃無復羃羅矣宮人從駕皆胡帽乘馬海內徧之至露髻馳騎而帷帽亦廢有衣男子衣而鞞如奚契丹之服武德間婦人曳履及線鞞開元中初有線鞋侍兒

則著履奴婢服襦衫而士女衣胡服其後安祿山反當時以爲服妖之應巴蜀婦人出入有兜籠乾元初
蕃將又以兜籠易負遂以代車文宗卽位以四方車服僭奢下詔準儀制令品秩勳勞爲等級職事官服
綠青碧勳官諸司則佩刀礪粉帨諸親朝賀晏會之服一品二品服玉及通犀三品服花犀斑犀車馬無
飾金銀衣曳地不過二寸袖不過一尺三寸婦人裙不過五幅曳地不過三寸襦袖不過一尺五寸袖襖
之制三品以上服綾以鶻銜瑞草鴈銜綬帶及雙孔雀四品五品服綾以地黃交枝六品以下服綾小窠
無文及隔織獨織一品導從以七騎二品三品以五騎四品以三騎五品以二騎六品以一騎五品以上
及節度使册拜婚會則車有幃外命婦一品二品三品乘金銅飾轎車檐昇以八人三品昇以六人四品
五品乘白銅飾轎車檐昇以四人胥吏商賈之妻老者乘葦傘車兜籠昇以二人度支戶部鹽鐵門官等
服細葛布無紋綾綠闇銀藍鐵帶鞍轡銜鐙以鍮石未有官者服纈葛布官纈綠銅鐵帶乘蜀馬鐵鐙行
官服紫纈布絕藍鐵帶中官不衣紗縠綾羅諸司小兒不服大巾商賈庶人僧道士不乘馬婦人衣青碧
纈平頭小草履彩帛縵成履而禁高髻險粧去眉開額及吳越高頭草履王公之居不施重拱藻井三
品堂五間九架門三間五架五品堂五間七架門三間兩架六品七品堂三間五架庶人四架而門皆一
間兩架常參官施懸魚對鳳瓦獸通欂乳梁詔下人多怨者京兆尹杜棕條易行者爲寬限而事遂不行

唯淮南觀察使李德裕令管內婦人衣褻四尺者闊一尺五寸裙曳地四五寸者減三寸開成未定制宰
相三公師保尙書令僕射諸司長官及致仕官疾病許乘檐如漢魏載輿步輿之制三品以上官及刺史
有疾暫乘不得合驛

唐書卷二十四

唐書卷二十四考證

車服志朱覆髮具絡○舊書具作貝又髮上有髮字

皮軒車○舊書無皮字

唐書卷二十四考證

唐書卷二十四考證

唐書卷二十五

宋 翰 林 學 士 歐 陽 修 撰

志第十五

麻志

麻法尚矣自堯命羲和麻象日月星辰以閏月定四時成歲其事略見于書而夏商周以三統改正朔為麻固已不同而其法不傳至漢造麻始以八十一分為統母其數起於黃鍾之龠蓋其法一本於律矣其後劉歆又以春秋易象推合其數蓋傳會之說也至唐一行始專用大衍之策則麻術又本於易矣蓋麻起於數數者自然之用也其用無窮而無所不通以之於律於易皆可以合也然其要在於候天地之氣以知四時寒暑而仰察天日月星之行運以相參合而已然四時寒暑無形而運於下天日月星有象而見于上二者常動而不息一有一無出入升降或遲或疾不相為謀其久而不能無差忒者勢使之然也故為麻者其始未嘗不精密而其後多疎而不合亦理之然也不合則屢變其法以求之自堯舜三代以來麻未嘗同也唐終始二百九十餘年而麻八改初曰戊寅元麻曰麟德甲子元麻曰開元大衍麻曰寶應五紀麻曰建中正元麻曰元和觀象麻曰長慶宣明麻曰景福崇玄麻而止矣高祖受禪將治新麻東

乾隆四年校刊

唐書卷二十五麻志

都道士傅仁均善推步之學太史令庾儉丞傅奕薦之詔仁均與儉等參議合受命歲名爲戊寅元曆乃列其大要所可考驗者有七曰唐以戊寅歲甲子日登極曆元戊寅日起甲子如漢太初一也冬至五十餘年輒差一度日短星昴合于堯典二也周幽王六年十月辛卯朔入蝕限合于詩三也魯僖公五年壬子冬至合春秋命曆序四也月有三大三小則日蝕常在朔月蝕常在望五也命辰起子半命度起虛六符陰陽之始六也立遲疾定朔則月行晦不東見朔不西朧七也高祖詔司麻起二年用之擢仁均員外散騎侍郎三年正月望及二月八月朔當蝕比不効六年詔吏部郎中祖孝孫考其得失孝孫使算麻博士王孝通以甲辰麻法詰之曰日短星昴以正仲冬七宿畢見舉中宿言耳舉中宿則餘星可知仁均專守鼎中執文害意不亦謬乎又月令仲冬昏東壁中明昴中非爲常準若堯時星昴昏中差至東壁然則堯前七千餘歲冬至昏翼中日應在東井井極北去人最近故暑斗極南去人最遠故寒寒暑易位必不然矣又平朔定朔舊有二家三大三小爲定朔望一大一小爲平朔望日月行有遲速相及謂之合會晦朔無定由時消息若定大小皆在朔者合會雖定而節元紀首三端並失若上合履端之始下得歸餘於終合會有時則甲辰元曆爲通術矣仁均對曰宋祖沖之立歲差隋張胄玄等因而修之雖差數不同各明其意孝通未曉乃執南斗爲冬至常星夫日躔宿度如郵傳之過宿度既差黃道隨而變矣書云季秋

一號第十一

月朔辰弗集于房孔氏云集合也不合則日蝕可知又云先時者殺無赦不及時者殺無赦既有先後之差是知定朔矣詩云十月之交朔月辛卯又春秋傳曰不書朔官失之也自後歷差莫能詳正故秦漢以來多非朔蝕宋御史中丞何承天微欲見意不能詳究乃爲散騎侍郎皮延宗等所抑孝通之語乃延宗舊說治麻之本必推上元日月如合璧五星如連珠夜半甲子朔旦冬至自此七曜散行不復餘分普盡總會如初唯朔分氣分有可盡之理因其可盡卽有三端此乃紀其日數之元爾或以爲卽夜半甲子朔冬至者非也冬至自有常數朔名由於月起月行遲疾匪常三端安得卽合故必須日月相合與至同日者乃爲合朔冬至耳孝孫以爲然但略去尤疎闊者九年復詔大理卿崔善爲與孝通等較定善爲所改凡數十條初仁均以武德元年爲麻始而氣朔遲疾交會及五星皆有加減至是復用上元積算其周天度卽古赤道也貞觀初直太史李淳風又上疏論十有八事復詔善爲課二家得失其七條改從淳風十四年太宗將親祀南郊以十一月癸亥朔甲子冬至而淳風新術以甲子合朔冬至乃上古麻分日起於子半十一月當甲子合朔冬至故太史令傅仁均以減餘稍多子初爲朔遂差三刻司歷南宮子明太史令薛頤等言子初及半日月未離淳風之法較春秋已來暑度薄蝕事皆符合國子祭酒孔穎達等及尙書八座參議請從淳風又以平朔推之則二麻皆以朔日冬至於事彌合且平朔行之自古故春秋傳

或失之前謂晦日也雖癸亥日月相及明日甲子為朔可也從之十八年瀉風又上言仁均麻有三大三小云日月之蝕必在朔望十九年九月後四朔頻大詔集諸解麻者詳之不能定庚子詔用仁均平朔訖麟德元年仁均麻法祖述胃玄稍以劉孝孫舊議參之其大最疎於瀉風然更相出入其有所中瀉風亦不能逾之今所記者善為所較也戊寅麻上元戊寅歲至武德九年丙戌積十六萬四千三百四十八算外

章歲六百七十六亦名行分法 章閏二百四十九 章月八千三百六十一 月法三十八萬四千七十五 日法萬三千六 時法六千五百三 度法氣法九千四百六十四 氣時法千一百八十三歲分三百四十五萬六千六百七十五 歲餘二千三百一十五〇周分三百四十五萬六千八百四十五半〇 斗分一千四百八十五半 沒分七萬六千八百一十五 沒法千一百三 麻日二十七麻餘萬六千六十四 麻周七十九萬八千二百 麻法二萬八千九百六十八 餘數四萬九千六百三十五 章月乘年如章歲得一為積月以月法乘積月如日法得一為朔積日餘為小餘日滿六十去之餘為大餘命甲子算外得天正平朔加大餘二十九小餘六千九百一得次朔加平朔大餘七小餘四千九百七十六小分四之三為上弦又加得望又加得下弦餘數乘年如氣法得一為氣積日命日如前得冬至加

大餘十五小餘二千六十八小分八之一得次氣日加四季之節大餘十二小餘千六百五十四小分四得土王凡節氣小餘三之以氣時法而一命子半算外各其加時置冬至小餘八之減沒分餘滿沒法為日加冬至去朔日算依月大小去之日不滿月算得沒日餘分盡為減加日六十九餘七百八得次沒二十四氣

損益率	盈縮數
冬至 益八百九十六	盈空
小寒 益三百九十八	盈八百九十
大寒 益四百	盈千二百九十四
立春 益二百二十	盈千六百九十四
啟蟄 益三百四十	盈千九百二十一
雨水 益四百五十	盈二千二百六十三
春分 損五百	盈二千七百一十三
清明 損四百五十五	盈二千二百一十三
穀雨 損三百五十五	盈千七百五十八

立夏	損五百五十五	盈千四百三
小滿	損八百四十八	盈八百四十八
芒種	益七百三十九	縮初
夏至	益六百二十六	縮七百三十九
小暑	益四百五十六	縮千三百六十五
大暑	益二百八十八	縮千八百二十一
立秋	益四十	縮二千一百九
處暑	益三百四十二	縮二千一百四十九
白露	益四百五十五	縮二千四百九十一
秋分	損六百八十二	縮二千九百四十六
寒露	損六百二十五	縮二千二百六十四
霜降	損五百七十	縮千六百三十九
立冬	損五百一十三	縮千六十九

小雪 損四百五十六 縮五百五十六
 大雪 損百 縮百

以平朔望入氣日算乘損益率如十五得一以損益盈縮數為定盈縮分凡不盡半法已上亦從一以
 麻法乘朔積日滿麻周去之餘如麻法得一為日日算外得天正平朔夜半入麻日及餘次日加一累
 而裁之若以萬四千四百八十四乘平朔小餘如六千五百三而一不盡為小分以加夜半入麻日加之
 滿麻日及餘去之得平朔加時所入加麻日七餘萬一千八十四小分三千九百九十五命如前得上弦
 又加得望下弦及後朔

麻日	行分	損益率	盈縮積分
一日	九千九百九	益三百九十二	盈初
二日	九千八百一十	益三百四十七	盈二千一百四十四萬
三日	九千六百九十五	益二百九十五	盈一千二百二十六
四日	九千五百六十三	益二百三十六	盈二千一百三十九萬
五日	九千四百一十四	益百六十九	盈四千八百五十八
			盈二千九百九十五
			盈二千八百四
			盈三千六百七十九
			盈三千九百五十九

大日	九千二百六十六	益百三	盈四千一百六十九
七日	九千一百一十八	益三十六	盈四千四百六十七萬
八日	八千九百五十三	損三十八	盈四千五百七十二
九日	八千七百八十八	損百一十二	盈四千五百五十五
十日	八千六百四十	損百七十八	盈四千六百三十九
十一日	八千五百八	損二百三十八	盈四千六百九十二
十二日	八千三百九十二	損二百九十	盈四千九百三十五萬
十三日	八千二百七十七	損三百四十一	盈二千九百六十六
十四日	八千一百七十八	損三百八十六	盈二千九百六十六
十五日	八千二百一十一	益二百七十一	盈一千一百八十六
十六日	八千三百一十	益二百二十六	縮九萬一千
十七日	八千四百二十五	益二百一十五	縮八萬四千
十八日	八千五百五十五	益百一十六	縮二千二百八十二

十九日	八千六百八十九	益百五十六	縮三千四百四十九萬
二十日	八千八百三十七	益九十	縮三千九百萬
二十一日	八千九百八十六	益二十三	縮四千一百六十一萬
二十二日	九千一百五十一	損五十一	縮四千二百三十五
二十三日	九千二百九十九	損一百一十八	縮四千五百四十七
二十四日	九千四百四十七	損百八十四	縮四千七百九萬九
二十五日	九千五百七十八	損二百四十三	縮三千七百三十九萬
二十六日	九千七百一十	損三百二	縮二千二百七十九
二十七日	九千八百九	損三百四十七	縮二千五百六十二
二十八日	九千八百九十一	損三百八十三	縮千六百二十九

麻行分與次日相減為行差後多為進後少為退減去行分六百七十六為差法各置平朔望小餘各以入氣積分盈
 麻日餘乘所入日損益率以損益其下積分差法除為定盈縮積分置平朔望小餘各以入氣積分盈
 加縮減之以入麻積分盈減縮加之滿若不足進退日法皆為定大小餘命日甲子算外以歲分乘年為

積分滿周分去之餘如度法得一為度命以虛六經斗去分得冬至日度及分以冬至去朔日算及分減
之得天正平朔前夜半日度及分以小分法十四約度分爲行分凡小分滿法成行分分滿法成度累
加一度得次日以行分法乘朔望定小餘以九百二十九除爲度分又以十四約爲行分以加夜半度爲
朔望加時日度定朔加時日月同度望則因加日度百八十二行分四百二十六小分十太以夜半入麻
日餘乘行差滿麻法得一以進加退減麻行分爲行定分以朔定小餘乘之滿日法得一爲行分以減加
時月度爲朔望夜半月度求次日加月行定分累之
歲星率三百七十七萬五千二十三 終日三百九十八行分五百九十六小分七 平見入冬至初日
減行分五千四百一十一自後日損所減百二十分立春初日增所加六十分春分均加四日清明畢穀
雨均加五日立夏畢大暑均加六日立秋初日加四千八十分乃日損所加六十七分入寒露日增所減
百一十七分入小雪畢大雪均減八日初見順日行百七十一分日益遲一分百一十四日行十九度二
百九分而留二十六日乃退日九十七分八十四日退十二度三十六分又留二十五日五百九十六分
小分七凡五星留日有分者以初定見日分乃順初日行六十分日益疾一分百一十四日行十九度四
百三十七分而伏

變感率七百三十八萬一千二百二十三 終日七百七十九行分六百二十六小分三 平見入冬至
初日減萬六千三百五十四分乃日損所減五百四十五分入大寒日增所加四百二十六分入雨水後
均加二十九日立夏初日加萬九千三百九十二分乃日損所加二百一十三分入立秋初依平入處暑
日增所減百八十四分入小雪後均減二十五日初見入冬至初率二百四十一日行百六十三度自後
二日損日度各一百二十八日率百七十七日行九十九度畢百六十一日又三日損一盡百八十二
日率百七十七日行九十二度畢百八十八日乃三日益一盡二百二十七日率百八十三日行百五度又
二日益一盡二百四十九日率百九十四日行百一十六度又每日益一盡二百一十日率二百五十五
日行百七十七度畢三百三十七日乃二日損一盡大雪復初見入小雪後三日去日率一入雨水畢立
夏均去日率二十自後三日減所去一日畢小暑依平爲定日率若入處暑畢秋分皆去度率六各依冬
至後日數而損益之又依所入之氣以減之爲前疾日度率若初行入大寒畢大暑皆差行日益遲一分
其餘皆平行若入白露畢秋分初遲日行半度四十日行二十度即去日率四十度率二十別爲半度之
度定率如日定率而一爲平行分不盡爲小分求各盡其日度而遲初日行三百二十六分日益遲一分
差行者減日率一又半之加平行分爲初日行分而留十三日前疾去日者分日乃
半六十日行二十五度五分其前疾去度六者行三十一度五分此遲而留十三日於二留奇從後留

退日百九十二分六十日退十七度二十八分又留十二日六百二十六分小分三又順後遲初日行二百三十八分日益疾一分半六日行二十五度三十五分此遲在立秋至秋分者加大度行三十一度三十五分此遲初日加行分六十七小分六十分之而後疾入冬至初率二百一十四日行百三十六度乃每日損一盡三十七日率百七十七日行九十九度又二日損一盡五十七日率百六十七日行八十九度畢七十九日又三日益一盡百三十日率百八十四日行百六度又二日益一盡百四十四日率百九十一日行百一十三度又每日益一盡百九十日率二百三十七日行百五十九度又每日益二盡二百日率二百五十七日行百七十九度又每日益一盡二百一十日率二百六十七日行百八十九度畢二百五十九日乃二日損一畢大雪復初後遲加大度者此後疾去度率大為定各依冬至後日數而損益之為後疾日度率若入立夏畢夏至日行半度盡六十日行三十度若入小暑畢大暑盡四十日行二十度皆去日度率別為半度之行訖然後求平行分續之各盡其日度而伏

鎮星率三百五十七萬八千二百四十六 終日三百七十八行分六十一 平見入冬至初日減四千八百一十四分乃日增所減七十九分入小寒均減九日乃每氣損所減一日入夏至初日均減二日自後十日損所減一日小暑五日外依平入大暑日增所加百八十一分入處暑均加九日入白露初日加

大千二分乃日損所加百三十三分入霜降日增所減七十九分初見順日行六十分八十三日行七度二百四十八分而留三十八日乃退日四十一分百日退六度四十四分又留三十七日六十一分乃順日行六十分八十三日行七度二百四十八分而伏

太白率五百五十二萬六千二百 終日五百八十三行分六百二十小分八 晨見伏三百二十七日行分六百二十小分八 夕見伏二百五十六日 晨平見入冬至依平入小寒日增所加六十六分入立春畢立夏均加三日小滿初日加千九百六十四分乃日損所加六十分入夏至依平入小暑日增所減六十分入立秋畢立冬均減三日小雪初日減千九百六十四分乃日損所減六十六分初見乃退日半度十日退五度而留九日乃順遲差行日益疾八分四日行三十度入大雪畢小滿者依此入芒種十日減一度入小暑畢霜降均減三度入立冬十日損所減一度畢小雪皆為定度以行分法乘定度四除為平行分又以四乘二十九以減平行日一度十五日行十五度入小寒十日益日度各一入雨水後皆二十一日行二十一度入春分後十日減一畢立夏依平入小滿後六日減一畢立秋日度皆盡無平行入霜降後四日加一畢大雪依平疾百七十日行二百四度前順遲減度者計所減之數以益此度為定而晨伏夕平見入冬至日增所減百分入啟蟄畢春分均減九日清明初日減五千九百八十六分乃日損所減百分入芒種依平入夏至日

增所加百分入處暑畢秋分均加九日寒露初日加五千九百八十六分乃日損所減百分入大雪依平
初見順疾百七十日行二百四度入冬至畢立夏者依此入小滿六日加一度入夏至畢小暑均加五度
入大暑三日減一度入立秋畢大雪依平從白露畢春分皆差行日益疾一分半以一分半乘百六十九
而半之以加平行為初日行分入清明畢於處暑皆平行乃平行日一度十五日行十五度入冬至後十
日減日度各一入啟蟄畢芒種皆九日行九度入夏至後五日益一入大暑依平入立秋後六日加一畢
秋分二十五日行二十五度入寒露六日減一入大雪依平順遲日益遲八分四十日行三十度前加度者此依
數減又留九日乃退日半度十日退五度而夕伏

辰星率百九萬六千六百八十三 終日百一十五行分五百九十四小分七 晨見伏六十三日行分
五百九十四小分七 夕見伏五十二日 晨平見入冬至均減四日入小寒依平入立春後均減三日
入雨水畢立夏應見不見其在啟蟄立夏氣內去日十八度外三入小滿依平入霜降畢立冬均加一日
十六度內晨有木火土金一星者亦見入小雪至大雪十二日依平若在大雪十三日後日增所減一日初見留六日順遲日行百六十九分入
大寒畢啟蟄無此遲行乃平行日一度十日行十度入大寒後二日去日度各一畢於二十日日度俱盡
無此平行疾日行一度六百九分十日行十九度六分前無遲行者此疾日減二百而晨伏夕平見入冬

至後依平入穀雨畢芒種均減二日入夏至依平入立秋畢霜降應見不見其在立秋霜降氣內夕入立

冬畢大雪依平初見順疾日行一度六百九分十日行十九度六分若入小暑畢處暑日減二百三分乃

平行日一度十日行十度入大暑後二日去日及度各一畢於二十日日度俱盡無此平行遲日行百六

十九分若疾減二百三分者即不須此遲行又留六日七分而夕伏

各以星率去歲積分餘反以減其率餘如度法得一為日得冬至後晨平見日及分以冬至去朔日算及
分加之起天正依月大小計之命日算外得所在日月金水各以晨見伏日及分加之得夕平見各以其
星初日所加減之分計後日損益之數以損益之訖乃以加減平見為定見其加減分皆滿行分法為日
以定見去朔日及分加其朔前夜半日度又以星初見去日度歲星十四太白十一熒惑鎮星辰星皆十
七晨減夕加之得初見宿度求次日各加一日所行度及分熒惑太白有小分者各以日率為母其行有
者則置一日行分各以其差疾益遲損乃加之留者因前退則依減伏不注度順行出斗去其分退行入斗先加分訖皆以二十
大約行分為度分

交會法千二百七十四萬一千二百五八分 交分法六百三十七萬六百二九分 朔差百八萬五千
四百九十四二分 望分六百九十一萬三千三百五十分 交限五百八十二萬七千八百五十五八分

望差五十四萬二千七百四十七分 外限六百七十六萬七百八十二分九分 中限千二百三十五萬一千二十五分八分 內限千二百一十九萬一千四百五十八分七分

以朔差乘積月滿交會法去之餘得天正月朔入平交分求望以望分加之求次月以朔差加之其朔望入大雪畢冬至依平入小寒日加氣差千六百五十分入驚蟄畢清明均加七萬六千一百自後日損所加千六百五十分入芒種畢夏至依平加之滿法去之

若朔交入小寒畢雨水及立夏畢小滿值盈二時已下皆半氣差加之二時已上則否如望差已下外限已上有星伏木土去見十日外火去見四十分外金農伏去見二十二日外有一星者不加氣差 入小暑後日增所減千二旦分入白露畢霜降均

減九萬五千八百二十五分立冬初日減六萬三千三百分自後日損所減二千一百一十分減若不足加法乃減之餘為定交分

朔入交分如交限內限已上交分中限已下有星伏如前者不減 不滿交分法者為在外道滿去之餘為在內道如望差已下為去先交分交限已上以減交分餘為去後交分皆三日法約為時數望則月蝕朔在內道則日蝕

雖在外道去交近亦蝕在內道去交遠亦不蝕 置蝕望定小餘入歷一日減二百八十若十五日即加之十四日加五百五十若二十八日即減之餘日皆盈加縮減二百八十為月蝕定餘十二乘之時法而一命子半算外不盡得月蝕加時約定小餘如夜漏半已下者退日算上置蝕朔定小餘入歷一日即減二百八十若十五日即加之十四日加五百五十若二十八日即減之為定後不入四時加減之限其內道春去交四時

日上入盈加縮減二百八十夏盈加縮減二百八十秋去交十一時已下惟盈加二百八十已上者盈

加五百五十縮加二百八十冬去交五時已下惟盈加二百八十皆為定餘十二乘之時法而一命子半算外不盡為時餘副之仲辰半前以副減法為差率半後退半辰以法加餘以副為差率季辰半前以法加副為差率半後退半辰以法加餘倍法加副為差率孟辰半前三因其法以副減之餘為差率半後退半辰以法加餘又以法加副乃三因其法以副減之為差率又置去交時數三已下加三六已下加二九已下加一九已上依數十二已上從十二

若季辰半後孟辰半前去交六時已皆乘差率十四除為時差上者皆從其六六時已下依數不加 皆乘差率十四除為時差

子午半後以加時餘卯酉半後以減時餘加之滿若不足進退時法

孟謂寅巳申仲謂午卯酉午季謂辰未戌 得日蝕加時望去交分冬先後交皆去二時春先交秋後交去半時春後交秋先交去二時夏則依定不足去者既乃以

三萬六千一百八十三為法而一以減十五餘為月蝕分朔去交在內道五月朔加時在南方先交十三

時外六月朔後交十三時外者不蝕啟蟄畢清明先交十三時外值縮加時在未西處暑畢寒露後交十三

時外值盈加時在已東皆不蝕交在外道先後去交一時內者皆蝕若二時內及先交值盈後交值縮

二時外者亦蝕夏去交二時內加時在南方者亦蝕若去分至十二時內去交六時內者亦蝕若去春分

三日內後交二時秋分三日內先交二時內者亦蝕諸去交三時內有星伏木土去見十日日外火去見四

十日外金晨伏去見二十二日外有一星者不蝕各置去交分秋分後畢立春均減二十二萬八百分取
蠶初日畢芒種日損所減千八百一十分夏至後畢白露日增所減二千四百分以減去交分餘為不蝕
分不足減反相減為不蝕分亦以減望差為定法後交值縮者直以望差為定法其不蝕分大寒畢立春
後交五時外皆去一時時差值減者先交減之後交加之時差值加者先交加之後交減之不足減者皆
既十五乘之定法而一以減十五餘為日蝕分置日月蝕分四已下因增二五已下因增三六已上因增
五各為刻率副之以乘所入麻損益率四千五十七為法而一值盈反其損益值縮依其損益皆損益其
副為定用刻乃六乘之十而一以減蝕甚辰刻為虧初又四乘之十而一以加食甚辰刻為復滿

唐書卷二十五

唐書卷二十六

宋 翰 林 學 士 歐 陽 修 撰

志第十六

麻志

高宗時戊寅麻益疎瀆風作甲子元麻以獻詔太史起麟德二年頒用謂之麟德麻古麻有章部有元紀
有日分度分參差不齊瀆風為總法千三百四十以一之損益中暑術以考日至為木渾圖以測黃道餘
因劉焯皇極麻法增損所宜當時以為密與太史令瞿曇羅所上經緯麻參行弘道元年十二月甲寅朔
壬午晦八月詔二年元日用甲申故進以癸未晦焉永昌元年十一月改元載初用周正以十二月為臘
月建寅月為一月神功二年司麻以臘為閏而前歲之晦月見東方太后詔以正月為閏十月是歲甲子
南至改元聖麻命瞿曇羅作光宅麻將用之三年罷作光宅麻復行夏時終開元十六年麟德麻麟德元
年甲子距上元積二十六萬九千八百八十算

總法千三百四十 拜實四十八萬九千四 常朔實三萬九千五百七十一 加二百六十二日盈朔實
減二百五十一日朞朔實

辰率三百三十五

以算實乘積算為算總如總法得一為日六十去之命甲子算外得冬至累加日十五小餘二百九十二
 小分大之五得次氣大乘小餘辰率而一命子半算外各其加時以常朔實去算總不滿為閏餘以閏餘
 減算總為總實如總法得一為日以減冬至得天正常朔又以常朔小餘并閏餘以減算總為總實因常
 朔加日二十九小餘七百一十一得次朔因朔加日七小餘五百一十二太得上弦又加得望及下弦

進綱十六 秋分後
 退紀十七 春分後

中節	躡差率	消息總	先後率	盈虧積
冬至	益七百二十二	息初	先五十四	盈初
小寒	益六百一十八	息七百二十二	先四十六	盈五十四
大寒	益五百一十四	息千三百四十	先三十八	盈百
立春	益五百一十四	息千八百五十四	先三十八	盈百三十八
啟蟄	益六百一十八	息二千三百六十八	先四十六	盈百七十六
雨水	益七百二十二	息二千九百八十六	先五十四	盈二百二十二
春分	損七百二十二	息三千七百八	後五十四	盈二百七十六

清明	穀雨	立夏	小滿	芒種	夏至	小暑	大暑	立秋	處暑	白露	秋分	寒露
損六百一十八	損五百一十四	損五百一十四	損六百一十八	損七百二十二	益七百二十二	益六百一十八	益五百一十四	益五百一十四	益六百一十八	益七百二十二	損七百二十二	損六百一十八
息二千九百八十六	息二千三百六十八	息千八百五十四	息千三百四十	息七百二十二	消初	消七百二十二	消千三百四十	消千八百五十四	消二千三百六十八	消二千九百八十六	消三千七百八	消二千九百八十六
後四十六	後三十八	後三十八	後四十六	後五十四	先五十四	先四十六	先三十八	先三十八	先四十六	先五十四	後五十四	後四十六
盈二百二十二	盈百七十六	盈百三十八	盈百	盈五十四	盈初	盈五十四	盈百	盈百三十八	盈百七十六	盈二百二十二	盈二百七十六	盈二百二十二

霜降	損五百一十四	消二千三百六十八	後三十八	臈百七十六
立冬	損五百一十四	消千八百五十四	後三十八	臈百三十八
小雪	損六百一十八	消千三百四十	後四十六	臈百
大雪	損七百二十二	消七百一十二	後五十四	臈五十四

各以其氣率并後氣率而半之十二乘之綱紀除之為末率二率相減餘以十二乘之綱紀除為總差又
以十二乘總差綱紀除之為別差以總差前少以減末率前多以加末率為初率累以別差前少以加初
率前多以減初率為每日躡差及先後率乃循積而損益之各得其日定氣消息與盈臈積其後無同率
因前末為初率前少者加總差前多者以總差減之為末率餘依術入之各以氣下消息積息減消加常
氣為定氣各以定氣大小餘減所近朔望大小餘十二通其日以辰率約其餘相從為辰總其氣前多以
乘末率前少以乘初率十二而一為總率前多者以辰總減綱紀以乘十二綱紀而一以加總率辰總乘
之一十四除之前少者辰總再乘別差二百八十八除之皆加總率乃以先加後減其氣盈臈積為定以
定積盈加臈減常朔望得盈臈大小餘

變周四十四萬三千七十七 變日二十七餘七百四十三變奇一 變奇法十二 月程法六十七

四號

以奇法乘總實滿變周去之不滿者奇法而一為變分盈總法從日得天正常朔夜卒入變加常朔小餘
為經辰所入因朔加七日餘五百一十二奇九得上弦轉加得望下弦及次朔加之滿變日及餘去之又
以所入盈臈定積盈加臈減之得朔望盈臈經辰所入

變日	離程	增減率	遲速
一日	九百八十五	增百三十四	速初
二日	九百七十四	增百一十七	速百三十四
三日	九百六十二	增九十九	速二百五十一
四日	九百四十八	增七十八	速三百五十
五日	九百三十三	增五十六	速四百二十八
六日	九百一十八	增三十三	速四百八十四
七日	九百一	增九初增九 末減隱	速五百一十七
八日	八百八十六	減十四	速五百二十六
九日	八百七十	減三十八	速五百一十二

十日	八百五十四	減十四	速四百七十四
十一日	八百三十九	減八十五	速四百一十二
十二日	八百二十六	減百四	速三百二十七
十三日	八百一十五	減百二十一	速二百二十三
十四日	八百八	<small>初減百二 末增二十九</small>	速百二
十五日	八百十	增百二十八	遲二十九
十六日	八百一十九	增百一十五	遲百五十七
十七日	八百三十二	增九十五	遲二百七十二
十八日	八百四十六	增七十四	遲三百六十七
十九日	八百六十一	增五十二	遲四百四十一
二十日	八百七十七	增二十八	遲四百九十三
二十一日	八百九十三	<small>增四 初增四 末減四</small>	遲五百二十一
二十二日	九百九	減二十	遲五百二十五

二十三日	九百二十五	減四十四	遲五百五
二十四日	九百四十一	減六十八	遲四百六十一
二十五日	九百五十五	減八十九	遲三百九十三
二十六日	九百六十八	減百八	遲三百四
二十七日	九百七十九	減百二十五	遲百九十六
二十八日	九百八十五	減百四十四 <small>初減七十一 末增入後</small>	遲七十一

以離程與次相減得進退差後多為進後少為退等為平各列朔望盈朒經辰所入日增減率并後率而半之為通率又二率相減為率差增者以入變麻日餘減總法餘乘率差總法而一并率差而半之減者半入餘乘率差亦總法而一皆加通率以乘入餘總法除為經辰變率半之以速減遲加入餘為轉餘增者以減總法減者因餘皆乘率差總法而一以加通率變法乘之總法除之以速減遲加變率為定率乃以定率增減遲速積為定其後無同率亦因前率應增者以通率為初數半率差而減之應損者即為通率其麻率損益入餘進退日者分為二日隨餘初末如法求之所得并以加減變率為定七月初千一百九十一末百四十九十四日初千四十二末二百九十八二十一日初八百九十二末四百四十八二

十八日初七百四十三末五百九十七各視入餘初數已下為初已上以初數減之餘為末各以入變遲速定數速減遲加朔望盈朧小餘滿若不足進退其日加其常日者為盈減其常日者為朧各為定大小餘命日如前乃前朔後朔迭相推校盈朧之課據實為準損不侵朧益不過盈定朔日名與次朔同者大不同者小無中氣者為閏月其元日有交加時應見者消息前後一兩月以定大小令虧在晦二望望亦隨消息月朔盈朧之極不過頻三其或過者觀定小餘近夜半者量之黃道南斗二十四度三百二十八分牛七度婺女十一度虛十度危十六度營室十八度東壁十度奎十七度婁十三度胃十五度昴十一度畢十六度觜鶻二度參九度東井三十度輿鬼四度柳十四度七星七度張十七度翼十九度軫十八度角十三度亢十度氏十六度房五度心五度尾十八度箕十度冬至之初日躔定在南斗十二度每加十五度二百九十二分小分五依宿度去之各得定氣加時日度各以初日躔差乘定氣小餘總法而一進加退減小餘為分以減加時度為氣初夜半度乃日加一度以躔差進加退減之得次日以定朔望小餘副之以乘躔差總法而一進加退減其副各加夜半日躔為加時宿度合朔底即月離也上弦加度九十一度分四百一十七望加度百八十二度分八百三十四下弦加度二百七十三度分千二百五十一訖半其分降一等以同程法得加時月離因天正常朔夜半所入變日及餘定朔有進退日者亦進退一日為定朔夜半所入累加一日得次日各以夜半入變餘乘進

退差總法而一進加退減離程為定程以定朔望小餘乘之總法而一以減加時月離為夜半月離求次日程法約定程累加之若以定程乘夜刻二百除為晨分以減定程為昏分其夜半月離朔後加昏為昏度望後加晨為晨度其注麻五乘弦望小餘程法而一為刻不滿晨前刻者退命算上辰刻八分二十四刻分七十二

定氣	晨前刻	黃道去極度	屈伸率	發斂差
冬至	三十刻	百一十三度三分	伸一三分	益十六
小寒	二十九刻五分	百一十三度一分	伸三七分	益十六
大寒	二十九刻八分	百一十度七分	伸六一分	益二十二
立春	二十八刻三分	百七度九分	伸九四分	益九
啟蟄	二十七刻三分	百二度九分	伸十七分半	益七
雨水	二十六刻八分	九十七度三分	伸十一八分	益三
春分	二十五刻	九十一度三分	伸十二二分半	損三
清明	二十三刻五分	八十五度二分	伸十一八分	損七

霖雨	二十一刻四分	七十九度七分	伸十七分半	損九
立夏	二十一刻三分	七十四度七分	伸九四分	損二十二
小滿	二十刻五分	七十度九分	伸六分	損十六
芒種	二十刻八分	六十八度五分	伸三分	損十六
夏至	二十刻	六十七度三分	屈一分	益十六
小暑	二十刻八分	六十八度五分	屈三分	益十六
大暑	二十刻四分	七十度九分	屈六分	益二十二
立秋	二十一刻三分	七十四度七分	屈九分	益九
處暑	二十二刻四分	七十九度七分	屈十七分半	益七
白露	二十三刻五分	八十五度三分	屈十一分	益三
秋分	二十五刻	九十一度三分	屈十二分半	損三
寒露	二十六刻八分	九十七度三分	屈十一分	損七
霜降	二十七刻三分	百二度九分	屈十七分半	損九

立冬	二十八刻三分	百七度九分	屈九分	損二十二
小雪	二十九刻八分	百一十度七分	屈六分	損十六
大雪	二十九刻四分	百一十三度一分	屈三分	損十六

置其氣屈伸率各以發斂差損益之為每日屈伸率差滿十從分滿十為率各累計其率為刻分百八十乘之十一乘綱紀除之為刻差各半之以伸減屈加晨前刻分為每日晨前定刻倍之為夜刻以減一百為晝刻以三十四約刻差為分滿十為度以伸減屈加氣初黃道去極得每日以晝刻乘其實二百乘總法除為昏中度以減三百六十五度三百二十八分餘為旦中度各以加日躔得昏旦中星赤道計之其赤道同太初星距

遊交終率千九十三萬九千三百一十三 奇率三百 約終三萬六千四百六十四奇百十三 交中萬八千二百三十二奇五十六半 交終日二十七餘二百八十四奇百一十三 交中日十三餘八百一十二奇五十六半 虧朔三千一百六奇百八十七 實望萬九千七百八十五奇百五十 後準千五百五十三奇九十三半 前準萬六千六百七十八奇二百六十三

置總實以奇率乘之滿終率去之不滿以奇率約為入交分加天正常朔小餘得朔汎交分求次朔以虧

朔加之因朔求望以實望加之各以朔望入氣盈朧定積盈加朧減之又六十乘遲速定數七百七十七除為限數以速減遲加為定交分其朔月在日道裏者以所入限數減遲速定數餘以速減遲加其定交者依術情息交中已下者為月在外道已上者去之餘為月在內道其分如後準已下為交後分前準已上者反減交中餘為交前分望則月蝕朔在內道則日蝕百一十二約前後分為去交時置定朔小餘副之辰率約之以良異坤乾為次命算外其餘半法已下為初已上者去之為末初時因餘末則減法各為差率月在內道者益去交時十而三除之以乘差率十四而一為差其朔在二分前後一氣內即以差為定近冬至以去寒露雨水近夏至以去清明白露氣數倍之又三除去交時增之近冬至良異以加坤乾以減近夏至良異以減坤乾以加其差為定差良異加副坤乾減副月在在外道者三除去交時數以乘差率十四而一為差良異以減副異乾以加副為食定小餘望即因定望小餘即所在辰近朝夕者以日出沒刻校前後十二刻半內候之月在外道朔不應蝕夏至初日以二百四十八為初準去交前後分如初準已下加時在午正前後七刻內者蝕朔去夏至前後每一日損初準二分皆畢於九十四日為每日變準交分如變準已下加時如前者亦蝕又以末準六十減初準及變準餘以十八約之為刻準以并午正前後七刻內數為時準加時準內交分如末準已下亦蝕又置末準每一刻加十八為差準加時刻去午

前後如刻準已上交分如差準已下者亦蝕自秋分至春分去交如末準已下加時已午未者亦蝕月在內道朔應蝕若在夏至初日以千三百七十三為初準去交如初準已上加時在午正前後十八刻內者或不蝕夏至前後每日益初準一分半皆畢於九十四日為每日變準以初準減變準餘十而一為刻準以減午正前後十八刻餘為時準其去交在變準已上加時在準內或不蝕望去交前後定分冬減二百二十四夏減五十四春交後減百交前減二百秋交後減二百交前減百不足減者蝕既有餘者以減後準百四而一得月蝕分朔交月在內道入冬至畢定雨水及秋分畢大雪皆以五百五十八為蝕差入春分日損六分畢芒種以蝕差減去交分不足減者反減蝕差為不蝕分其不蝕分自小滿畢小暑加時在午正前後七刻外者皆減一時三刻內者加一時大寒畢立春交前五時外大暑畢立冬交後五時外者皆減一時五時內者加一時諸加時蝕差應減者交後減之交前加之應加者交後加之交前減之不足減者皆既加減入不蝕限者或不蝕月在外道冬至初日無蝕差自後日益六分畢於雨水入春分畢白露皆以五百二十二為差入秋分日損六分畢大雪以差加去交分為蝕分以減後準餘為不蝕分五蝕差以百四為定法其不蝕分如定法得一以減十五餘得日蝕分

歲星總率五十三萬四千四百八十三奇四十五 伏分二萬四千三十一奇七十二半 終日三百九

十八餘千一百六十三奇四十五 平見入冬至畢小寒均減日入大寒日損六十七分入春分依平乃日加八十九分入立夏畢小滿均加六日入芒種日損八十九分入夏至畢立秋均加四日入處暑日損百七十八分入白露依平自後日減五十二分入小雪畢大雪均減六日初順百一十四日行十八度五百九分日益遲一分前留二十六日旋退四十二日退六度十二分日益疾二分又退四十二日退六度十二分日益遲二分後留二十五日後順百一十四日行十八度五百九分日益疾一分日盡而夕伏
熒惑總率百四萬五千八十奇六十 伏分九萬七千九十奇三十 終日七百七十九餘千二百二十奇六十 平見入冬至減二十七日後日損六百三分入大寒日加四百二分入雨水畢穀雨均加二十七日後日損百九十八分入立秋依平入處暑日減百九十八分入小雪畢大雪均減二十七日初順入冬至率二百四十三日行百六十五度乃三日損日度各二小寒初日率二百三十三日行百五十五度乃二日損一入穀雨四日平畢小滿九日率百七十八日行百度乃三日損一夏至初日平畢六日率百七十一日行九十三度乃三日益一入立秋初日百八十四日行百六度乃每日益一入白露初日率二百一十四日行百三十六度乃五日益六入秋分初日率二百三十二日行百五十四度又每日益一入寒露初日率二百四十七日行百六十九度乃五日益三入霜降五日平畢立冬十三日率二百

五十九日行百八十一度乃二日損日一入冬至復初各依所入常氣平者依率餘皆計日損益為前疾日度定率其前遲及留退入氣有損益日度者計日損益皆準此法疾行日率入大寒六日損一入春分畢立夏均減十日入小滿三日損所減一畢芒種依平入立秋三日益一入白露畢秋分均加十日入寒露一日半損所加一畢氣盡依平為變日率疾行度率入大寒畢啟蟄立夏畢夏至大暑畢氣盡霜降畢小雪皆加四度清明畢穀雨加二度為變度率初行入處暑減日率六十度率三十八白露畢秋分減日率四十四度率二十二皆為初遲半度之行盡此日度乃求所減之餘日度率續之為疾初行入大寒畢大暑差行日益遲一分 其前遲後遲日率既有增損而益遲益疾差分皆檢括前疾末日行分為前遲初後遲初日行分減之餘為後遲總差相減為前後別日差分 前遲入冬至率六十日行二十五度先疾日其不滿者皆調為小分遲疾之際行分衰殺不倫者依此 益遲二分入小寒三日損一大寒初日率五十五日行二十度乃三日益一立春初日平畢清明率六十一日行二十五度入穀雨每氣別減一度立夏初日平畢小滿率六十日行二十二度入芒種每氣別益一度夏至初日平畢處暑率六十日行二十五度入白露三日損一秋分初日率六十日行二十五度乃每日益日一三日益度二寒露初日率七十五日行三十度乃每日損日一三日損度一霜降初日率六十日行二十五度乃二日損一度入立冬一日平畢氣盡率六十日行十七度入小雪五日益一度大雪初

日率六十日行二十度乃三日益一度入冬至復初前留十三日前疾減日率一者以其數分益此留及後通日率旋退西行入冬至初日率六十三日退二十二度乃四日益度一小寒一日率六十三日退二十六度乃三日止損度一立春三日平畢驚蟄率六十三日退十七度乃二日益日度各一雨水八日平畢氣盡率六十七日退二十一度入春分每氣損日度各一大暑初日平畢氣盡率五十八日退十二度立秋初日平畢氣盡率五十七日退十一度乃二日益日一寒露九日平畢氣盡率六十六日退二十度乃二日損一霜降六日平畢氣盡率六十三日退十七度乃三日益一立冬十一日平畢氣盡率六十七日退二十一度乃二日損一入冬至復初後留冬至初留十三日乃二日半益一大寒初日平畢氣盡留二十五日乃二日半損一雨水初日留十三日乃三日益一清明初日留二十三日乃日損一清明十日平畢處暑留十三日乃二日損一秋分十一日無留乃每日益一霜降初日留十九日乃三日損一立冬畢大雪留十三日後遲順六十日行二十五度日益疾二分前疾加度者此遲依數減之爲定度前疾無減五度後留定日願十三日後疾冬至初日率二百一十日行百三十二度乃每日損一大寒八日率百者以所願日數加此遲日率七十二日行九十四度乃二日損一啟蟄平畢氣盡率百六十一日行八十三度乃二日益一芒種十四日平畢夏至率二百三十三日行百五十五度乃每日益一大暑初日平畢處暑率二百六十二日行百

八十五度乃二日損一秋分一日率二百五十五日行百七十七度乃一日半損一大雪初日率二百五
日行百二十七度乃三日益一入冬至復初其入常氣日度之率有損益者計日損益爲後疾定日率度
疾行日率其前遲定日願六十及退行定日願六十三者皆以所願日數加疾行定日率前遲定日盈六
十退行定日盈六十三後留定日盈十三者皆以所盈日數減此疾定日率各爲變日率疾行度率其前
遲定度願二十五退行定度盈十七後遲入秋分到冬至減度者皆以所盈願度數加此疾定率前遲定
度盈二十五及退行定度願十七者皆以所盈願度數減此疾定度率各爲變度率初行入春分畢穀雨
差行日益疾一分初行入立夏畢夏至日行十度六十六日行三十三度小暑畢大暑五十日行二十五
度立秋畢氣盡二十日行十度減率續行並向前盡日度而夕伏
鎮星總率五十萬六千六百二十三奇二十九 伏分二萬二千八百三十一奇六十四半 終日三百
七十八餘一百三奇二十九 平見入冬至初減四日乃日益八十九分入大寒畢春分均減八日入清
明日損五十九分入小暑初依平自後日加八十九分入白露初加八日自後日損百七十八分入秋分
均加四日入寒露日損五十九分入小雪初日依平乃日減八十九分初順八十三日行七度二百九十
分日益遲半分前留三十七日旋退五十一日退二度四百九十一分日益疾少半又退五十一日退二

度四百九十一分日益遲少半後留三十七日後順八十三日行七度二百九十分日益疾半分日盡而夕伏

太白總率七十八萬四千四百四十九奇九 伏分五萬六千二百二十四奇五十四半 終日五百八十三餘千二百二十九奇九 夕見伏日二百五十六 晨見伏日三百二十七餘千二百二十九奇九

夕平見入冬至初依平乃日減百分入啟蟄畢春分均減九日入清明日損百分入芒種依平入夏至日加百分入處暑畢秋分均加九日入寒露日損百分入大雪依平夕順入冬至畢立夏入立秋畢大雪

率百七十二日行二百六度入小滿後十日日益一度為定度入白露畢春分差行益遲二分自餘平行夏至畢小暑率百七十二日行二百九度入大暑五日損一度畢氣盡平行入冬至大暑畢氣盡平十三日

行十三度入冬至十日損一畢立春入立秋十日日益一畢秋分啟蟄畢芒種七日行七度入夏至後五日益一畢於小暑寒露初日率二十三日行二十二度乃六日損一畢小雪順遲四十二日行三十度日益

遲八分前疾加過二百六疾者準數損此度夕留七日夕退十日退五度日盡而夕伏晨平見入冬至依平入小寒日加六十七分入立春畢立夏均加三日入小滿日損六十七分入夏至依平入小暑日減六十七分入立秋畢

立冬均減三日入小雪日損六十七分晨退十日退五度晨留七日順遲冬至畢立夏大雪畢氣盡率四十二日行三十度日益疾八分入小滿率十日損一度畢芒種夏至畢寒露率四十二日行二十七度入

霜降每氣益一度畢小雪平行冬至畢氣盡立夏畢氣盡十三日行十三度入小寒後六日日益日度各一畢啟蟄小滿後七日損日度各一畢立秋雨水初日率二十三日行二十三度自後六日損日度各一畢

穀雨處暑畢寒露無平行入霜降後五日益日度各一畢大雪疾行百七十二日行二百六度前遲行損度不滿三十度者此疾依數益之處暑畢寒露差行日益疾一分自餘平行日盡而晨伏

辰星總率十五萬五千二百七十八奇六十六 伏分二萬二千六百九十九奇三十三 終日百一十五餘千一百七十八奇六十六 夕見伏日五十二 晨見伏日六十三餘千一百七十八奇六十六

夕平見入冬至畢清明依平入穀雨畢芒種均減二日入夏至畢大暑依平入立秋畢霜降應見不見在立秋霜降氣內夕去日十八度外三入立冬畢大雪依平順疾十二日行二十一度六分日行一度五百

十六度內有木火土金星者亦見 三分大暑畢處暑十二日行十七度二分日行一度二百八十分平行七日行七度入大暑後二日損日

度各一入立秋無此平行順遲六日行二度四分日行二百二十四分前疾行十七度者無此遲行夕留

五日日盡而夕伏晨平見入冬至均減四日入小寒畢大寒依平入立春畢啟蟄均減三日其在啟蟄氣內去日度如

前晨無木火土金星者不見入雨水畢立夏應見不見其在立夏氣內去日度如前入小滿畢寒露依平入霜降畢立

冬均加一日入小雪畢大雪依平晨見留五日順遲六日行二度四分日行二百二十四分入大寒畢驚蟄無此遲行平行七日行七度入大寒後二日損日度各一入立春無此平行順疾行十二日行二十一度六分日行一度五百三分前無遲行者十二日行十七度一十分日行一度二百八十分日盡而晨伏各以伏分減總實以總率去之不盡反以減總率如總法爲日天正定朔與常朔有進退者亦進減退加一日乃隨次月六小去之命日算外得平見所在各半見餘以同半總太白辰星以夕見伏日加之得晨平見各依所入常氣加減日及應計日損益者以損益所加減訖餘以加減平見爲常見又以常見日消息定數之半息減消加常見爲定見日及分置定見夜半日躔半其分以其日躔差乘定見餘總法而一進加退減之乃以其星初見去日度歲星十四太白十一熒惑鎮星辰星十七晨減夕加得初見定辰所在宿度其初見消息定數亦半之以息加消減其星初見行留日率

日度率求
初日行分

其歲星鎮星不須加減其加減不滿日者與見通之過半從日乃依行星

置定見餘以減半總各以初日行分乘之半總而一順加逆減星初見定辰所在度分得星見後夜半宿度以所行度分順加逆減之其差行益疾益遲者副置初日行分各以其差遲損疾加之留者因前逆則依減以程法約行爲度分得每日所至求行分者皆以半總乘定度率有分者從之日率除爲平行度分置定日率減一以所差分乘之二而一爲差率以疾減遲加平行爲初日所行度及分中宗反正太史丞南宮說以麟德曆上元五星有入氣加減非合璧連珠之正以神龍元年歲次乙巳故治乙巳元曆推而上之積四十一萬四千三百六十算得十一月甲子朔夜半冬至七曜起牽牛之初其術有黃道而無赤道推五星先步定合加伏日以求定見佗與淳風術同所異者惟平合加減差既成而睿宗卽位罷之

唐書卷二十六

唐書卷二十七上

宋 翰 林 學 士 歐 陽 修 撰

志第十七上

麻志

開元九年麟德麻署日蝕比不效詔僧一行作新麻推大衍數立術以應之較經史所書氣朔日名宿度可考者皆合十五年草成而一行卒詔特進張說與麻官陳玄景等次為麻術七篇略例一篇麻議十篇玄宗顧訪者則稱制旨明年說表上之起十七年頒于有司時善算瞿曇讚者怨不得預改麻事二十一年與玄景奏大衍寫九執麻其術未盡太子右司禦率南宮說亦非之詔侍御史李麟太史令桓執圭較靈臺候簿太衍十得七八麟德纔三四九執一二焉乃罪說等而是否決自太初至麟德麻有二十三家與天雖近而未密也至一行密矣其倚數立法固無以易也後世雖有改作者皆依倣而已故詳錄之略例所以明述作本旨也麻議所以考古今得失也其說皆足以為將來折衷略其大要著于篇者十有二其一麻本議曰易天數五地數五五位相得而各有合所以成變化而行鬼神也天數始於一地數始於二合二始以位剛柔天數終於九地數終於十合二終以紀閏餘天數中於五地數中於六合二中以通

律麻天有五音所以司日也地有六律所以司辰也參伍相周究於六十聖人以此見天地之心也自五以降爲五行生數自六以往爲五材成數錯而乘之以生數衍成位一六而退極五十而增極一六爲爻位之統五十爲大衍之母成數乘生數其算六百爲天中之積生數乘成數其算亦六百爲地中之積合千有二百以五十約之則四象周六爻也二十四約之則太極包四十九用也綜成數約中積皆十五線生數約中積皆四十兼而爲天地之數以五位取之復得二中之合矣著數之變九六各一乾坤之象也七八各三六子之象也故爻數通乎六十策數行乎二百四十是以大衍爲天地之樞如環之無端蓋律麻之大紀也夫數象微於三四而章於七八卦有三微策有四象故二微之合在始中之際焉著以七備卦以八周故二章之合而在中終之際焉中極居五六間由闢闔之交而在章微之際者人神之極也天地中積千有二百揲之以四爲爻率三百以十位乘之而二章之積三千以五材乘八象爲二微之積四十兼章微之積則氣朔之分母也以三極參之倍六位除之凡七百六十是謂辰法而齊於代軌以十位乘之倍大衍除之凡三百四是謂刻法而齊于德運半氣朔之母千五百二十得天地出符之數因而三之凡四千五百六十當七精返初之會也易始於三微而生一象四象成而後八卦章三變皆剛太陽之象三變皆柔太陰之象一剛二柔少陽之象一柔二剛少陰之象少陽之剛有始有壯有究少陰之柔有

始有壯有究兼三才而兩之神明動乎其中故四十九象而大業之用周矣數之德圓故紀之於三而變於七象之德方故紀之以四而變于八人在天地中以闢盈虛之變則闢餘之初而氣朔所虛也以終合通大衍之母虧其地十凡九百四十爲通數終合除之得中率四十九餘十九分之九終歲之弦而斗分復初之朔也地於終極之際虧十而從天所以遠疑陽之戰也夫十九分之九盈九而虛十也乾盈九隱乎龍戰之中故不見其首坤虛十以導潛龍之氣故不見其成周日之朔分周歲之閏分與一章之弦一節之月皆合於九百四十蓋取諸中率也一策之分十九而章法生一揲之分七十六而節法生一節之日二萬七千七百五十七以通數約之凡二十九日餘四百九十九而日月相交於朔此六爻之紀也以卦當歲以爻當月以策當日凡三十二歲而小終二百八十五小終而與卦運大終二百八十五則參伍二終之合也數象既合而遞行之變在乎其閒矣所謂遞行者以爻率乘朔餘爲十四萬九千七百以四十九用二十四象虛之復以爻率約之爲四百九十八微分七十五大半則章微之中率也二十四象象有四十九著凡千一百七十六故虛遞之數七十三半氣朔之母以三極乘參伍以兩儀乘二十四變因而并之得千六百一十三爲朔餘四揲氣朔之母以八氣九精遞其十七得七百四十三爲氣餘歲八萬九千七百七十三而氣朔會是謂章率歲二億七千二百九十萬九百二十而無小餘合于夜半是謂節

率歲百六十三億七千四百五十九萬五千二百而大餘與歲建俱終是謂元率此不易之道也策以紀日象以紀月故乾坤之策三百六十爲日度之準乾坤之用四十九象爲月弦之檢日之一度不盈全策月之一弦不盈全用故策餘萬五千九百四十三則十有二中所盈也用差萬七千一百二十四則十有二朔所虛也綜盈虛之數五歲而再閏中節相距皆當三五弦望相距皆當二七升降之應發斂之候皆紀之以策而從日者也表裏之行臍臍之變皆紀之以用而從月者也積算曰演紀日法曰通法月氣曰中朔朔實曰揲法歲分曰策實周天曰乾實餘分曰虛分氣策曰三元一元之策則天一遞行也月策曰四象一象之策則朔望相距也五行用事曰發斂候策曰天中卦策曰地中半卦曰貞悔旬周曰爻數小分母曰象統日行曰躔其差曰盈縮積盈縮曰先後古者平朔月朝見曰臍夕見曰臍今以日之所盈縮月之所遲疾損益之或進退其日以爲定朔舒亟之度乃數使然躔離相錯借以損益故罔謂之臍臍月行曰離遲疾曰轉度母曰轉法遲疾有衰其變者勢也月遷遲馴屈行不中道進退遲速不率其常過中則爲速不及中則爲遲積遲謂之屈積速謂之伸陽執中以出令故曰先後陰含章以聽命故曰屈伸日不及中則損之過則益之月不及中則益之過則損之尊卑之用睽而及中之志同觀暑景之進退知軌道之升降軌與暑名舛而義合其差則水漏之所從也總名曰軌漏中暑長短謂之陟降暑長則夜短

景短則夜長積其陟降謂之消息遊交曰交會交而周曰交終交終不及朔謂之朔差交終不及望謂之望差日遁表曰陽麻其裏曰陰麻五星見伏周謂之終率以分從日謂之終日其差爲進退

其中中氣議曰麻氣始于冬至稽其實蓋取諸暑景春秋傳僖公五年正月辛亥朔日南至以周麻推之入壬子節第四章以辛亥一分合朔冬至殷麻則壬子節首也昭公二十年二月己丑朔日南至魯史失閏至不在正左氏記之以懲司麻之罪周麻得己丑二分殷麻得庚寅一分殷麻南至常在十月晦則中氣後天也周麻蝕朔差經或二日則合朔先天也傳所據者周麻也緯所據者殷麻也氣合于傳朔合于緯斯得之矣戊寅麻月氣轉合于緯麟德麻專合于傳偏取之故兩失之又命麻序以爲孔子修春秋用殷麻使其數可傳於後考其蝕朔不與殷麻合及開元十二年朔差五日矣氣差八日矣上不合於經下不足以傳於後代蓋哀平間治甲寅元麻者託之非古也又漢太史令張壽王說黃帝調麻以非太初有司劾官有黃帝調麻不與壽王同壽王所治乃殷麻也漢自中興以來圖讖漏泄而考靈曜命麻序皆有甲寅元其所起在四分麻庚申元後百一十四歲延光初中謁者竄誦靈帝時五官郎中馮光等皆請用之卒不施行緯所載壬子冬至則其遺術也會麻南至又先周麻四分日之三而朔後九百四十分日之五十一故僖公五年辛亥爲十二月晦壬子爲正月朔又推日蝕密於殷麻其以閏餘一爲章首亦取合

於當時也開元十二年十一月陽城測景以癸未極長較其前後所差則夜半前尚有餘分新厯大餘十九加時九十九刻而皇極戊寅麟德厯皆得甲申以亥始厯氣分二千四百四十二為率推而上之則失春秋辛亥是減分太多也以皇極厯氣分二千四百四十五為率推而上之雖合春秋而失元嘉十九年乙巳冬至及開皇五年甲戌冬至七年癸未夏至若用麟德厯率二千四百四十七又失春秋己丑是減分太少也故新厯以二千四百四十四為率而舊所失者皆中矣漢會稽東部尉劉洪以四分疎闊由斗分多更以五百八十九為紀法百四十五為斗分減餘太甚是以不及四十年而加時漸覺先天韓翊楊偉劉智等皆稍損益更造新術而皆依讖緯三百歲改憲之文考經之合朔多中較傳之南至則否亥始厯以為十九年七閏皆有餘分是以中氣漸差據渾天二分為東西之中而暑景不等二至為南北之極而進退不齊此古人所未達也更因劉洪紀法增十一年以為章歲而減閏餘十九分之一春秋後五十四年歲在甲寅直應鍾章首與景初厯閏餘皆盡雖減章閏然中氣加時尚差故未合于春秋其斗分幾得中矣後代厯象皆因循亥始而損益或過差大抵古厯未減斗分其率自二千五百以上乾象至于元嘉厯未減閏餘其率自二千四百六十以上亥始大明至麟德厯皆減分破章其率自二千四百二十九以上較前代史官注記惟元嘉十三年十一月甲戌景長皇極麟德開元厯皆得癸酉蓋日度變常爾祖

沖之既失甲戌冬至以為加時大早增小餘以附會之而十二年戊辰景長得己巳十七年甲午景長得乙未十八年己亥景長得庚子合一失三其失愈多劉孝孫張胄玄因之小餘益彊又以十六年己丑景長為庚寅矣治厯者糾合眾同以稽其所異苟獨異焉則失行可知今曲就其一而少者失三者失五長為捨常數而從失行也周建德六年以壬辰景長而麟德開元厯皆得癸巳開皇七年以癸未景短而麟德開元厯皆得壬午先後相戾不可叶也皆日行盈縮使然凡厯術在於常數而不在於變行既叶中行之率則可以兩齊先後之變矣麟德已前實錄所記乃依時厯書之非候景所得又比年候景長短不均由加時有早晏行度有盈縮也自春秋以來至開元十二年冬至凡三十一事戊寅厯得十六麟德厯得二十三開元厯得二十四

其三合朔議曰日月合度謂之朔無所取之取之蝕也春秋日蝕有甲乙者三十四殷厯魯厯先一日者十三後一日者三周厯先一日者二十二先二日者九其僞可知矣莊公三十年九月庚午朔襄公二十一年九月庚戌朔定公五年三月辛亥朔當以盈縮遲速為定朔殷厯雖合適然耳非正也僖公五年正月辛亥朔十二月丙子朔十四年三月己丑朔文公元年五月辛酉朔十一年三月甲申晦襄公十九年五月壬辰晦昭公元年十二月甲辰朔二十年二月己丑朔二十三年正月壬寅朔七月戊辰晦皆與周

麻合其所記多周齊晉事蓋周王所頒齊晉用之僖公十五年九月己卯晦十六年正月戊申朔成公十六年六月甲午晦襄公十八年十月丙寅晦十一月丁卯朔二十六年三月甲寅朔二十七年六月丁未朔與殷麻魯麻合此非合蝕故仲尼因循時史而所記多宋魯事與齊晉不同可知矣昭公十二年十月壬申朔原與人逐原伯綏與魯麻周麻皆差一日此巨明卽其所聞書之也僖公二十二年十一月己巳朔宋楚戰于泓周殷魯麻皆先一日楚人所赴也昭公二十年六月丁巳晦衛侯與北宮喜盟七月戊午朔遂盟國人三麻皆先二日衛人所赴也此則列國之麻不可以一術齊矣而長麻日子不在其月則改易閏餘欲以求合故閏月相距近則十餘月遠或七十餘月此杜預所甚繆也夫合朔先天則經書日蝕以糾之中氣後天則傳書南至以明之其在晦二日則原乎定朔以得之列國之麻或殊則稽於大家之術以知之此四者皆治麻之大端而預所未曉故也新麻本春秋日蝕古史交會加時及史官候簿所詳稽其進退之中以立常率然後以日躔月離先後屈伸之變借損益之故經朔雖得其中而躔離或失其正若躔離各得其度而經朔或失其中則參求累代必有差矣三者迭相爲經若權衡相持使千有五百年間朔必在晝望必在夜其加時又合則三術之交自然各當其正此最微者也若乾度盈虛與時消息告隨於經數之表變常於潛遞之中則聖人且猶不質非籌麻之所能及矣昔人考天事多不知定朔假

蝕在二日而常朔之晨月見東方食在晦日則常朔之夕月見西方理數然也而或以爲朧朧變行或以爲麻術疎闊遇常朔朝見則增朔餘夕見則減朔餘此紀麻所以屢遷也漢編訃李梵等又以晦猶月見欲令部首先大賈逵曰春秋書朔晦者朔必有朔晦必有晦晦朔必在其月前也先大則一月再朔後月無朔是朔不可必也訃梵等欲諧偶十六日月朧昏晦當減而已又晦與合朔同時不得異日考遠等所言蓋知之矣晦朔之交始終相際則光盡明生之限度數宜均故合於子正則晦日之朝猶朔日之夕也是以月皆不見若合於午正則晦日之晨猶二日之昏也是以月或皆見若陰陽遲速軌漏加時不同舉其中數率去日十三度以上而月見乃其常也且晦日之光未盡也如二日之明已生也一以爲是一以爲非又常朔進退則定朔之晦二也或以爲變或以爲常是未通於四三交質之論也綜近代諸麻以百萬爲率齊之其所差少或一分多至十數失一分考春秋纒差一刻而百數年間不足成朧朧之異施行未幾旋復疎闊由未知躔離經朔相求耳李業興甄鸞等欲求天驗輒加減月分遷革不已朧朧相戾又未知昏明之限與定朔故也楊偉探乾象爲遲疾陰陽麻雖知加時後天蝕不在朔而未能有以更之也何承天欲以盈縮定朔望小餘錢樂之以爲推交會時刻雖審而月類三大二小日蝕不唯在朔亦有在晦二者皮延宗又以爲紀首合朔大小餘當盡若每月定之則紀首位盈當退一日便應以故歲之晦爲

新紀之首立法之制如爲不便承天乃止虞劄曰所謂朔在會合苟躡次既同何患於類大也日月相離何患於類小也春秋日蝕不書朔者八公羊曰二日也穀梁曰晦也左氏曰官失之也劉孝孫推俱得朔日以巳明爲是乃與劉焯皆議定朔爲有司所抑不得行傳仁均始爲定朔而曰晦不東見朔不西見以爲昏晦當滅亦訢梵之論瀟風因循皇極皇極密於麟德以朔餘乘三千四十乃一萬除之就全數得千六百一十三又以九百四十乘之以三千四十而一得四百九十八秒七十五太彊是爲四分餘率劉洪以古麻斗分太彊久當後天乃先正斗分而後求朔法故朔餘之母煩矣韓翊以乾象朔分太弱久當先天乃先考朔分而後覆求度法故度餘之母煩矣何承天反覆相求使氣朔之母合簡易之率而星數不得同元矣李業興宋景業甄鸞張賓欲使六甲之首衆術同元而氣朔餘分其細甚矣麟德麻有總法開元麻有通法故積歲如月分之數而後閏餘皆盡考漢元光已來史官注記日蝕有加時者凡三十七事麟德麻得五開元麻得二十二

其四沒滅略例曰古者以中氣所盈之日爲沒沒分借盡者爲滅開元麻以中分所盈爲沒朔分所虛爲滅綜終歲沒分謂之策餘終歲滅分謂之用差皆歸于揲易再劫而後掛也

其五卦候議曰七十二候原于周公時訓月令雖頗有增益其先後之次則同自後魏始載于麻乃依易

軌所傳不合經義今改從古

其六卦議曰十二月卦出於孟氏章句其說易本於氣而後以人事明之京氏又以卦爻配葦之日坎離震兌其用事自分至之首皆得八十分日之七十三頤晉并大畜皆五日十四分餘皆六日七分止於占災省與吉凶善敗之事至於觀陰陽之變則錯亂而不明自乾象麻以降皆因京氏惟天保麻依易通統軌圖自八十有二節五卦初爻相次用事及上爻而與中氣偕終非京氏本旨及七略所傳按鄭顯所傳卦皆六日七分不以初爻相次用事齊麻謬矣又京氏減七十三分爲四正之候其說不經欲附會緯文七日來復而已夫陽精道消靜而無迹不過極其正數至七而通矣七者陽之正也安在益其小餘令七日而後雷動地中乎當據孟氏自冬至初中孚用事一月之策九六七八是爲三十而卦以地六候以天五五六相乘消息一變十有二變而歲復初坎震離兌二十四氣次主一爻其初則二至二分也坎以陰包陽故自北正微陽動於下升而未達極於二月凝滯之氣消坎運終焉春分出於震始據萬物之元爲主於內則羣陰化而從之極于南正而豐大之變窮震功究焉離以陽包陰故自南正微陰生於地下積而未章至于八月文明之質衰離運終焉仲秋陰形于兌始循萬物之末爲主於內羣陽降而承之極於北正而天澤之施窮兌功究焉故陽七之靜始於坎陽九之動始于震陰八之靜始于離陰六之動始于

兌故四象之變皆兼大爻而中節之應備矣易爻當日十有二中直全卦之初十有二節直全卦之中齊
麻又以節在貞氣在晦非是

其七日度議曰古麻日有常度天周為歲終故係星度于節氣其說似是而非故久而益差虞喜覺之使
天為天歲為歲乃立差以追其變使五十年退一度何承天以為太過乃倍其年而反不及皇極取二家
中數為七十五年蓋近之矣考古史及日官候簿以通法之三十九分太為一歲之差自帝堯演紀之端
在虛一度及今開元甲子却三十六度而乾策復初矣日在虛一則鳥火昴虛皆以仲月昏中合于堯典
劉炫依大明麻匹十五年差一度則冬至在虛危而夏至火已過中矣梁武帝據虞廟麻百八十六年差
一度則唐虞之際日在斗牛間而冬至昴尚未中以為皆承閏後節前月却使然而此經終始一歲之事
不容頓有四閏故瀆風因為之說曰若冬至昴中則夏至秋分星火星虛皆在未正之西若以夏至火中
秋分虛中則冬至昴在巳正之東互有盈縮不足以為歲差證是又不然今以四象分天北正玄枵中虛
九度東正大火中房一度南正鶉火中七星七度西正大梁中昴七度總晝夜刻以約周天命距中星則
春分南正中天秋分北正中天冬至之昏西正在午東十八度夏至之昏東正在午西十八度軌漏使然
也冬至日在虛一度則春分昏張一度中秋分虛九度中冬至胃二度中昴距星直午正之東十二度夏

至尾十一度中心後星直午正之西十二度四序進退不逾午正間而瀆風以為不叶非也又王孝通云
如歲差自昴至壁則堯前七千餘載冬至日應在東井井極北故暑斗極南故寒寒暑易位必不然矣所
謂歲差者日與黃道俱差也假冬至日躔大火之中則春分黃道交於虛九而南至之軌更出房心外距
赤道亦二十四度設在東井差亦如之若日在東井猶去極最近表景最短則是分至常居其所黃道不
遷日行不退又安得謂之歲差乎孝通及瀆風以為冬至日在斗十三度昏東壁中昴在巽維之左向明
之位非無星也水星昏正可以為仲冬之候何必援昴於始觀之際以惑民之視聽哉夏后氏四百三十
二年日却差五度太康十二年戊子歲冬至應在女十一度書曰乃季秋月朔辰弗集于房劉炫曰房所
舍之次也集會也會合也不合則日蝕可知或以房為房星知不然者且日之所在正可推而知之君子
慎疑寧當以日在之宿為文近代善麻者推仲康時九月合朔已在房星北矣按古文集與輯義同日月
嘉會而陰陽輯睦則陽不疚乎位以常其明陰亦含章示沖以隱其形若變而相傷則不輯矣房者辰之
所次星者所次之名其揆一也又春秋傳辰在斗柄天策焯焯降婁之初辰尾之末君子言之不以為繆
何獨慎疑於房星哉新麻仲康五年癸巳歲九月庚戌朔日蝕在房二度炫以五子之歌仲康當是其一
肇位四海復修大禹之典其五年義和失職則王命徂征虞胤以為仲康元年非也國語單子曰辰角見

而雨畢天根見而水涸本見而草木節解駟見而隕霜火見而清風戒寒韋昭以爲夏后氏之令周人所因推夏后氏之初秋分後五日日在氏十三度龍角盡見時雨可以畢矣又先寒露三日天根朝觀時訓爰始收潦而月令亦云水涸後寒露十日日在尾八度而本見又五日而駟見故隕霜則蟄虫墜戶鄭康成據當時所見謂天根朝見在季秋之末以月令爲謬韋昭以仲秋水始涸天根見乃竭皆非是霜降六日日在尾末火星初見營室昏中於是始修城郭宮室故時儆曰營室之中土功其始火之初見期于司理麟德麻霜降後五日火伏小雪後十日晨見至大雪而後定星中日且南至冰壯地坼又非土功之始也夏麻十二次立春日在東壁二度於太初星距壁一度太也顛頊麻上元甲寅歲正月甲寅晨初合朔立春七曜皆直良維之首蓋重黎受職於顛頊九黎亂德二官咸廢帝堯復其子孫命掌天地四時以及虞夏故本其所由生命曰顛頊其實夏麻也湯作殷麻更以十一月甲子合朔冬至爲上元周人因之距義和于祀昏明中星率差半次夏時直月節者皆當十有二中故因循夏令其後呂不韋得之以爲秦法更考中星斷取近距以乙卯歲正月己巳合朔立春爲上元洪範傳曰麻記始於顛頊上元太始闕蒙攝提格之歲畢暉之月朔日己巳立春七曜俱在營室五度是也秦顛頊麻元起乙卯漢太初麻元起丁丑推而上之皆不值甲寅猶以日月五緯復得上元本星度故命曰闕蒙攝提格之歲而實非甲寅夏麻章

部紀首皆在立春故其課中星撥斗建與閏餘之所盈縮皆以十有二節爲損益之中而殷周漢麻軍部紀首皆直冬至故其名察發斂亦以中氣爲主此其異也夏小正雖頗疎簡失傳乃義和遺迹何承天循大戴之說復用夏時更以正月甲子夜半合朔雨水爲上元進乖夏麻退非周正故近代推月令小正者皆不與古合開元麻推夏時立春日在營室之末昏東井二度中古麻以參右肩爲距方當南正故小正曰正月初昏斗杓懸在下魁枕參首所以著參中也季春在昴十一度半去參距星十八度故曰三月參則伏立夏日在井四度昏角中南門右星入角距西五度其左星入角距東六度故曰四月初昏南門正昴則見五月節日在輿鬼一度半參去日道最遠以渾儀度之參體始見其肩股猶在濁中房星正中故曰五月參則見初昏大火中八月參中則曙失傳也辰伏則參見非中也十月初昏南門見亦失傳也定星方中則南門伏非昏見也商六百二十八年日却差八度太甲二年壬午歲冬至應在女六度國語曰武王伐商歲在鶉火月在天駟日在析木之津辰在斗柄星在天龍舊說歲在己卯推其臆魄迺文王崩武王成君之歲也其明年武王卽位新麻孟春定朔丙辰於裔爲二月故周書曰維王元祀二月丙辰朔武王訪于周公竹書十一年庚寅周始伐商而管子及家語以爲十二年蓋通成君之歲也先儒以文王受命九年而崩至十年武王觀兵盟津十三年復伐商推元祀二月丙辰朔距伐商日月不爲相距四年

所說非是武王十年夏正十月戊子周師始起於歲差日在箕十度則析木津也晨初月在房四度於易雷乘乾曰大壯房心象為心為乾精而房升陽之駟也房與歲星實相經緯以屬靈威仰之神后稷感之以生故國語曰月之所在辰馬農祥我祖后稷之所經緯也又三日得周正月庚寅朔日月會南斗一度故曰辰在斗柄壬辰星夕見在南斗二十度其明日武王自宗周次于師所凡月朔而未見曰死魄夕而成光則謂之朏朏或以二日或以三日故武成曰維一月壬辰旁死魄翌日癸巳王朝步自周于征伐商是時辰星與周師俱進由建星之末麻牽牛須女涉顛頊之虛戊午師渡盟津而辰星伏于天龍辰星叶光紀之精所以告顛頊而終水行之運且木帝之所繇生也故國語曰星與日辰之位皆在北維顛頊之所建也帝嚳受之我周氏出自天龍及析木有建星牽牛為則我皇妣太姜之姪伯陵之後逢公之所憑神也是歲歲星始及鶉火其明年周始革命歲又退行旅於鶉首而後進及鳥帑所以返復其道經綸周室鶉火直軒轅之虛以爰稼稽稷星繫焉而成周之大萃也鶉首當山河之右太王以興后稷封焉而宗周之所宅也歲星與房實相經緯而相距七舍木與水代終而相及七月故國語曰歲之所在則我有周之分也自鶉及駟七列南北之揆七月其二月戊子朔哉生明王自克商還至于鄆於周為四月新曆推定望甲辰而乙巳旁之故武成曰維四月既旁生魄粵六月庚戌武王燎于周廟麟德麻周師始起歲

在降婁月宿天根日躔心而合辰左尾水星伏于星紀不及天龍又周書革命六年而武王崩管子家語以為七年蓋通克商之歲也周公攝政七年二月甲戌朔己丑望後六日乙未三月定朔甲辰三日丙午故召誥曰惟二月既望越六日乙未王朝步自周至于鄆三月惟丙午朏越三日戊申太保朝至于洛其明年成王正位三十年四月己酉朔甲子哉生魄故書曰惟四月才生魄甲子作顧命康王十二年歲在乙酉六月戊辰朔三日庚午故畢命曰惟十有二年六月庚午朏越三日壬申王以成周之眾命畢公自伐紂及此五十六年朏魄日名上下無不合而三統麻以己卯為克商之歲非也夫有効於古者宜合於今三統麻自太初至開元朔後天三日推而上之以至周初先天失之蓋益甚焉是以知合於歆者必非克商之歲自宗周訖春秋之季日却差八度康王十一年甲申歲冬至應在牽牛六度周麻十二次星紀初南斗十四度於太初星距斗十七度少也古麻分率簡易歲久輒差達麻數者隨時遷革以合其變故三代之興皆揆測天行考正星次為一代之制正朔既革而服色從之及繼體守文疇人代嗣則謹循先王舊制焉國語曰農祥晨正日月底于天廟土乃脉發先時九日太史告稷曰自今至于初吉陽氣俱蒸土膏其動弗震不渝脉其滿膏穀乃不殖周初先立春九日日至營室古麻距中九十一度是日晨初大火正中故曰農祥晨正日月底于天廟也於易象升氣究而臨受之自冬至後七日乾精始復及大寒地

統之中陽洽於萬物根柢而與萌芽俱升木在地中之象升氣已達則當推而大之故受之以臨於浴恩龍德在田得地道之和澤而動於地中升陽憤盈土氣震發故曰自今至於初吉陽氣俱蒸土膏其動又先立春三日而小過用事陽好節止於內動作于外矯而過正然後返求中焉是以及于良維則山澤通氣陽精闢戶甲拆之萌見而孳穀之際離故曰不震不渝脉其滿膏穀乃不殖君子之道必擬之而後言豈億度而已哉韋昭以爲日及天廟在立春之初非也於麟德曆則又後立春十五日矣春秋桓公五年秋大雩傳曰書不時也凡祀敢蟄而郊龍見而雩周曆立夏日在背離二度於軌漏昏角一度中蒼龍畢見然則當在建巳之初周禮也至春秋時日已潛退五度節前月却猶在建辰月令以爲五月者呂氏以顛項麻芒種亢中則龍以立夏昏見不知有歲差故雩祭失時然則唐禮當以建巳之初農祥始見而雩若據麟德曆以小滿後十三日則龍角過中爲不時矣傳曰凡土功龍見而畢務戒事火見而致用水昏正而栽日至而畢十六年冬城向十有二月衛侯朔出奔齊冬城向書時也以歲差推之周初霜降日在心五度角亢晨見立冬火見營室中後七日水星昏正可以興板幹故祖沖之以爲定之方中直營室八度是歲九月六日霜降二十一日立冬十月之前水星昏正故傳以爲得時杜氏據晉曆小雪後定星乃中季秋城向似爲太早因曰功役之事皆總指天象不與言曆數同引詩云定之方中乃未正中之辭非

是麟德曆立冬後二十五日火見至大雪後營室乃中而春秋九月書時不已早乎大雪周之孟春陽氣靜復以繕城隍治宮室是謂發天地之房方於立春斷獄所失多矣然則唐制宜以玄枵中天興土功僖公五年晉侯伐虢卜偃曰克之童謠云丙之辰龍尾伏辰昃振振取虢之旂鶉之賁賁天策焯焯火中成軍其九月十月之交乎丙子旦日在尾月在策鶉火中必是時策入尾十二度新曆是歲十月丙子定朔日月合尾十四度於黃道古曆日在尾而月在策故曰龍尾伏辰於古距張中而曙直鶉火之末始將西降故曰賁賁昭公七年四月甲辰朔日蝕土文伯曰去衛地如魯地於是有災魯實受之新曆是歲二月甲辰朔入常雨水後七日在奎十度周度爲降婁之始則魯衛之交也自周初至是已退七度故入雨水七日方及降婁雖日度潛移而周禮未改其配神主祭之宿宜書於建國之初淳風駁戊寅曆曰漢志降婁初在奎五度今曆日蝕在降婁之中依無歲差法食於兩次之交是又不然議者曉十有二次之所由生然後可以明其得失且劉歆等所定辰次非能有以都陰陽之蹟而得於鬼神各據當時中節星度耳歆以太初曆冬至日在牽牛前五度故降婁直東壁八度李業興正光曆冬至在牽牛前十二度故降婁退至東壁三度及祖沖之後以爲日度漸差則當據列宿四正之中以定辰次不復係於中節淳風以冬至常在斗十三度則當以東壁二度爲降婁之初安得守漢曆以駁仁均耶又三統曆昭公二十年己

丑日南至與麟德及開元厯同然則入雨水後七日亦入降婁七度非魯衛之交也三十一年十二月辛亥朔日蝕史墨曰日月在辰尾庚午之日始有譴開元厯是歲十月辛亥朔入常立冬五日日在尾十三度於古距辰尾之初麟德厯日在心三度於黃道退直于房矣哀公十二年冬十有二月蝨開元厯推置閏當在十一年春至十二年冬失閏已久而是歲九月己亥朔先寒露三日於定氣日在亢五度去心近一次火星明大尙未當伏至霜降五日始潛日下乃月令蟄蟲咸俯則火辰未伏當在霜降前雖節氣極晚不得十月昏見故仲尼曰巳閏之火伏而後蟄者畢今火猶西流司厯過也方夏后氏之初八月辰伏九月內火及霜降之後火已朝觀東方距春秋之季千五百餘年乃云火伏而後蟄者畢向使冬至常居其所則仲尼不得以西流未伏明是九月初也自春秋至今又千五百歲麟德厯以霜降後五日日在氏八度房心初伏定增二日以月蝕衝校之猶差三度閏餘稍多則建亥之始火猶見西方向使宿度不移則仲尼不得以西流未伏明非十月之候也自羲和以來火辰見伏三觀厥變然則巳明之記欲令後之作者參求微象以探仲尼之旨是歲失閏寔久季秋中氣後天三日比及明年仲冬又得一閏寤仲尼之旨補正時厯而十二月猶可以蝨至哀公十四年五月庚申朔日蝕以開元厯考之則日蝕前又增一閏魯厯正矣長厯自哀公十年六月迄十四年二月纒置一閏非是戰國及秦日却退三度始皇十七年

辛未歲冬至應在斗二十二度秦厯上元正月己巳朔晨初立春日月五星俱起營室五度節首日名皆直四孟假朔退十五日則閏在正月前朔進十五日則閏在正月後是以十有二節皆在盈縮之中而晨昏宿度隨之以顯項厯依月令自十有二節推之與不韋所記合而穎子嚴之倫謂月令晨昏距宿當在中氣致零祭太晚自乖左氏之文而杜預又據春秋以月令爲否皆非是梁大同厯夏后氏之初冬至日在牽牛初以爲明堂月令乃夏時之記據中氣推之不合更以中節之間爲正迺稍相符不知進在節初自然契合自秦初及今又且千歲節初之宿皆當中氣瀄風因爲記曰今孟春中氣日在營室昏明中星與月令不殊按秦厯立春日在營室五度麟德厯以啟蟄之日迺至營室其昏明中宿十有二建以爲不差矣古厯冬至昏明中星去日九十二度春分秋分百度夏至百一十八度率一氣差三度九日差一刻秦厯十二次立春在營室五度於太初星距危十六度少也昏畢八度中月令參中謂肩股也晨星八度中月令尾中於太初星距尾也仲春昏東井十四度中月令弧中弧星入東井十八度晨南斗二度中月令建星中於太初星距西建也甄耀度及魯厯南方有狼弧無東井鬼北方有建星無南斗并斗度長弧建度短故以正昏明云古厯星度及漢洛下閎等所測其星距遠近不同然二十八宿之體不異古以牽牛上星爲距太初改用中星入古厯牽牛太半度於氣法當三十二分日之二十一故洪範傳冬至日

在牽牛一度減太初星距二十一分直南斗二十六度十九分也顯頊麻立春起營室五度冬至在牽牛一度少洪範傳冬至所起無餘分故立春在營室四度太初星距命之因云秦麻冬至日在牽牛六度虞剛等襲沖之之誤爲之說云夏時冬至日在斗末以歲差考之牽牛六度乃顯頊之代漢時雖覺其差頓移五度故冬至還在牛初按洪範古今星距僅差四分之三皆起牽牛一度劇等所說亦非是魯宣公十五年丁卯歲顯頊麻第十三部首與麟德麻俱以丁巳平旦立春至始皇三十三年丁亥凡三百八十歲得顯頊麻壬申部首是歲秦麻以壬申寅初立春而開元麻與麟德麻俱以庚午平旦差二日日當在南斗二十二度古麻後天二日又增二度然則秦麻冬至定在午前二度氣後天二日日不及天二度微而難覺故呂氏循用之及漢興張蒼等亦以爲顯頊麻此五家疎闊中最近密今考月蝕衝則開元冬至上及牛初正差一次清風以爲古術疎舛雖望昏明差天十五度而猶不知又引呂氏春秋黃帝以仲春乙卯日在奎始奏十二鐘命之曰咸池至今三千餘年而春分亦在奎反謂秦麻與今不異按不韋所記以其月令孟春在奎謂黃帝之時亦在奎猶清風麻冬至斗十三度因謂黃帝時亦在建星耳經籍所載合於歲差者清風皆不取而專取於呂氏春秋若謂十二紀可以爲正則立春在營室五度因當不易安得頓移使當驚蟄之節此又其所不思也漢四百二十六年日却差五度景帝

中元三年甲午歲冬至應在斗二十一度太初元年三統麻及周麻皆以十一月夜半合朔冬至日月俱起牽牛一度古麻與近代密率相較三百年氣差一日三百年朔差一日推而上之久益先天引而下之久益後天僖公五年周麻正月辛亥朔與四分之一南至以歲差推之日在牽牛初至宣公十一年癸亥周麻與麟德麻俱以庚戌日中冬至而月朔尚先麟德麻十五辰至昭公二十年己卯周麻以正月己丑朔日中南至麟德麻以己丑平旦冬至哀公十一年丁巳周麻入己酉部首麟德麻以戊申禺中冬至惠五十四三年己丑周麻入丁卯部首麟德麻以乙丑日昃冬至呂后八年辛酉周麻入乙酉部首麟德麻以壬午黃昏冬至其十二月甲申人定合朔太初元年周麻以甲子夜半合朔冬至麟德麻以辛酉禺中冬至十二月癸亥晡時合朔氣差三十二辰朔差四辰此疎密之大較也僖公五年周麻漢麻唐麻皆以辛亥南至後五百五十餘歲至太初元年周麻漢麻皆得甲子夜半冬至唐麻皆以辛酉則漢麻後天三日矣祖沖之張胄玄促上章歲至太初元年沖之以癸亥雞鳴冬至而胄玄以癸亥日出欲令合於甲子而適與魯麻相會自此推僖公五年魯麻以庚戌冬至而二家皆以甲寅且僖公登觀臺以望而書雲物出於表暑天驗非時史億度乖巨明正時之意以就劉歆之失今考麟德元年甲子唐麻皆以甲子冬至而周麻漢麻皆以庚午然則自太初下至麟德差四日自太初上及僖公差三日不足疑也以歲差考太

初元年辛酉冬至加時日在斗二十三度漢曆氣後天三日而日先天三度所差尚少故洛下閎等雖候昏明中星步日所在猶未覺其差然洪範太初所揆冬至昏奎八度中夏至昏氏十三度中依漢曆冬至日在牽牛初太半度以昏距中命之奎十一度中夏至房一度中此皆閎等所測自差三度則劉向等殆已知太初冬至不及天三度矣及永平中治曆者考行事史官注日常不及太初曆五度然諸儒守讖緯以爲當在牛初故賈逵等議石氏星距黃道規牽牛初直斗二十度於赤道二十一度也尙書考靈耀斗二十二度無餘分冬至日在牽牛初爲牽牛所起文編訢等據今日所去牽牛中星五度於斗二十一度四分一與考靈耀相近遂更曆從斗二十一度起然古曆以斗魁首爲距至牽牛爲二十二度未聞移牽牛六度以就太初星距也逵等以末學僻於所傳而昧天象故以權誣之而後聽從他術以爲日在牛初者由此遂黜今歲差引而退之則辛酉冬至日在斗二十度合於密率而有驗於今推而進之則甲子冬至日在斗二十四度昏奎八度中而有證於古其虛退之度又適及牽牛之初而沖之雖促減氣分冀符漢曆猶差六度未及於天而麟德曆冬至不移則昏中向差半次涼風以爲太初元年得本星度日月合璧俱起建星賈逵考曆亦云古曆冬至皆起建星兩漢冬至日皆後天故其宿度多在斗末今以儀測建星在斗十三四度間自古冬至無差審矣按古之六術並同四分四分之法久則後天推古曆之作皆在

漢初却較春秋朔並先天則非三代之前明矣古曆南斗至牽牛上星二十一度入太初星距四度上直西建之初故大家或以南斗命度或以建星命度方周漢之交日已潛退其襲春秋舊曆者則以爲在牽牛之首其考當時之驗者則以爲入建星度中然氣朔前後不逾一日故漢曆冬至當在斗末以爲建星上得太初本星度此其明據也四分法雖疎而先賢謹於天事其遷革之意俱有效於當時故太史公等觀二十八宿疎密立晷儀下漏刻以稽晦朔分至躔離望其赤道遺法後世無以非之故雜候清臺太初最密若當時日在建星已直斗十三度則壽王調曆宜允得其中豈容頓差一氣而未知其謬不能觀乎時變而欲厚誣古人也後百餘歲至永平十一年以麟德曆較之氣當後天二日半朔當後天半日是歲四分曆得辛酉節首已減太初曆四分日之三定後天二日大半開元曆以戊午禺中冬至日在斗十八度半弱潛退至午前八度進至辛酉夜半日在斗二十一度半弱續漢志云元和二年冬至日在斗二十一度四分之一是也祖沖之曰四分曆立冬景長一丈立春九尺六寸冬至南極日晷最長二氣去至日數既同則中景應等而相差四寸此冬至後天之驗也二氣中景日差九分半弱進退調均略無盈縮各退二日十二刻則景皆九尺八寸以此推冬至後天亦二日十二刻矣東漢暑漏定於永元十四年則四分法施行後十五歲也二十四氣加時進退不等其去午正極遠者四十九刻有餘日中之晷頗有盈

縮故治麻者皆就其中率以午正言之而開元麻所推氣及日度皆直子半之始其未及日中尚五十刻因加二日十二刻正得二日大半與沖之所算及破章二百年間輒差一日之數皆合自漢時辛酉冬至以後天之數減之則合於今麻歲差斗十八度自今麻戊午冬至以後天之數加之則合於賈逵所測斗二十一度反復愈同而瀆風冬至常在斗十三度豈當時知不及牽牛五度而不知過建星八度耶晉武帝太始三年丁亥歲冬至日當在斗十六度晉用魏景初麻其冬至亦在斗二十一度少太元九年姜岌更造三紀術退在斗十七度曰古麻斗分彊故不可施於今乾象斗分細故不可通於古景初雖得其中而日之所在乃差四度合朔虧盈皆不及其次假月在東井一度蝕以日檢之乃在參六度岌以月蝕衝知日度由是躔次遂正爲後代治麻者宗宋文帝時何承天上元嘉麻曰四分景初麻冬至同在斗二十一度臣以月蝕檢之則今應在斗十七度又土圭測二至晷差三日有餘則天之南至日在斗十三四度矣事下大史考驗如承天所上以開元麻考元嘉十年冬至日在斗十四度與承天所測令大明八年祖沖之上大明麻冬至在斗十一度開元麻應在斗十三度梁天監八年沖之子員外散騎侍郎暉之上其家術詔太史令將作大匠道秀等較之上距大明又五十年日度益差其明年閏月十六日月蝕在虛十度日應在張四度承天麻在張六度沖之麻在張二度大同九年虞翻等議姜岌何承天俱以月蝕衝步

日所在承天雖移及三度然其冬至亦上岌三日承天在斗十三四度而岌在斗十七度其實非移祖沖之謂爲實差以推今冬至日在斗九度用求中星不合自岌至今將二百年而冬至在斗十二度然日之所在難知驗以中星則漏刻不定漢世課昏明中星爲法已淺今候夜半中星以求日衝近於得密而水有清濁壺有增減或積度所擁故漏有遲疾臣等頻夜候中星而前後相差或至三度大略冬至遠不過斗十四度近不出十度又以九年三月十五日夜半月在房四度蝕九月十五日夜半月在昴三度蝕以其衝計冬至皆在斗十二度自姜岌何承天所測下及大同日已却差二度而瀆風以爲晉宋以來三百餘歲以月蝕衝考之固在斗十三四度間非矣劉孝孫甲子元麻推太初冬至在牽牛初下及晉太元宋元嘉皆在斗十七度開皇十四年在斗十三度而劉焯麻仁壽四年冬至日在黃道斗十度於赤道斗十一度也其後孝孫改從焯法而仁壽四年冬至日亦在斗十度焯卒後胄玄以其前麻上元起虛五度推漢太初猶不及牽牛乃更起虛七度故太初在斗二十三度永平在斗二十一度並與今麻合而仁壽四年冬至在斗十三度以驗近事又不逮其前麻矣戊寅麻太初元年辛酉冬至進及甲子日在牽牛三度永平十一年得戊午冬至進及辛酉在斗二十六度至元嘉中氣上景初三日而冬至猶在斗十七度欲以求合反更失之又曲循孝孫之論而不知孝孫已變從皇極故爲瀆風等所駁歲差之術由此不行以

太史注記月蝕衝考日度麟德元年九月庚申月蝕在婁十度至開元四年六月庚申月蝕在牛六度較麟德麻率差三度則今冬至定在赤道斗十度又皇極麻歲差皆自黃道命之其每歲周分常當南至之軌與赤道相較所減尤多計黃道差二十六度赤道差四十餘度雖每歲遞之不足為過然立法之體宜盡其原是以開元麻皆自赤道推之乃以今有術從變黃道

唐書卷二十七上

唐書卷二十七下

宋 翰 林 學 士 歐 陽 修 撰

志第十七下

麻志

其八日躔盈縮略例曰北齊張子信積候合蝕加時覺日行有入氣差然損益未得其正至劉焯立盈縮躔衰術與四象升降麟德麻因之更名躔差凡陰陽往來皆馴積而變日南至其行最急急而漸損至春分及中而後遲迨日北至其行最舒而漸益之以至秋分又及中而後益急急極而寒若舒極而燠若及中而雨暘之氣交自然之數也焯術於春分前一日最急後一日最舒秋分前一日最舒後一日最急舒急同于二至而中間一日平行其說非是當以二十四氣暑景考日躔盈縮而密於加時

其九九道議曰洪範傳云日有中道月有九行中道謂黃道也九行者青道二出黃道東朱道二出黃道南白道二出黃道西黑道二出黃道北立春春分月東從青道立夏夏至月南從朱道立秋秋分月西從白道立冬冬至月北從黑道漢史官舊事九道術廢久劉洪頗採以著遲疾陰陽麻然本以消息為奇而術不傳推陰陽麻交在冬至夏至則月行青道白道所交則同而出入之行異故青道至春分之宿及其

所衝皆在黃道正東白道至秋分之宿及其所衝皆在黃道正西若陰陽麻交在立春立秋則月循朱道黑道所交則同而出入之行異故朱道至立夏之宿及其所衝皆在黃道西南黑道至立冬之宿及其所衝皆在黃道東北若陰陽麻交在春分秋分之宿則月行朱道黑道所交則同而出入之行異故朱道至夏至之宿及其所衝皆在黃道正南黑道至冬至之宿及其所衝皆在黃道正北若陰陽麻交在立夏立冬則月循青道白道所交則同而出入之行異故青道至立春之宿及其所衝皆在黃道東南白道至立秋之宿及其所衝皆在黃道西北其大紀皆兼二道而實分主八節合于四正四維按陰陽麻中終之所交則月行正當黃道去交七日其行九十一度齊於一象之率而得八行之中八行與中道而九是謂九道凡入行正於春秋其去黃道六度則交在冬夏正於冬夏其去黃道六度則交在春秋易九六七八迭爲終始之象也乾坤定位則八行各當其正及其寒暑相推晦朔相易則在南者變而居北在東者徙而爲西屈伸消息之象也黃道之差始自春分秋分赤道所交前後各五度爲限初黃道增多赤道二十四分之十二每限損一極九限數終于四率赤道四十五度而黃道四十八度至四立之際一度少疆依平復從四起初限五度赤道增多黃道二十四分之四每限益一極九限而止終于十二率赤道四十五度而黃道四十二度復得冬夏至之中矣月道之差始自交初交中黃道所交亦距交前後五度爲限初限

月道增多黃道四十八分之十二每限損一極九限而止數終于四率黃道四十五度而月道四十六度半乃一度疆依平復從四起初限五度月道差少黃道四十八分之四每限益一極九限而止終于十二率黃道四十五度而月道四十三度半至陰陽麻二交之半矣凡近交初限增十二分者至半交末限減十二分去交四十六度得損益之平率夫日行與歲差借遷月行隨交限而變遞伏相消朧朧相補則九道之數可知矣其月道所交與二分同度則赤道黑道近交初限黃道增二十四分之十二月道增四十八分之十二至半交之末其減亦如之故於九限之際黃道差三度月道差一度半蓋損益之數齊也若所交與四立同度則黃道在損益之中月道差四十八分之十二月道至損益之中黃道差二十四分之十二於九限之際黃道差三度月道差四分度之三皆朧朧相補也若所交與二至同度則青道白道近交初限黃道減二十四分之十二月道增四十八分之十二至半交之末黃道增二十四分之十二月道減四十八分之十二於九限之際黃道與月道差同蓋遞伏相消也日出入赤道二十四度月出入黃道六度相距則四分之一故於九道之變以四立爲中交在二分增四分之一而與黃道度相半在二至減四分之一而與黃道度正均故推極其數引而伸之每氣移一候月道所差增損九分之一七十二候而九道究矣凡月交一終退前所交一度及餘八萬九千七百七十三分度之四萬二千五百三十三少半積二

百二十一月及分七千七百五十三而交道周天矣因而半之將九年而九道終以四象考之各據合煥所交入七十二候則其八道之行也以朔交爲交初望交爲交中若交初在冬至初候而入陰麻則行青道又十三日七十六分日之元十六至交中得所衝之宿變入陽麻亦行青道若交初入陽麻則白道也故考交初所入而周天之度可知若望交在冬至初候則減十三日四十六分視大雪初候陰陽麻而正其行也

其十暑漏中星略例曰日行有南北暑漏有長短然二十四氣暑差徐疾不同者旬股使然也直規中則差遲與旬股數齊則差急隨辰極高下所遇不同如黃道刻漏此乃數之淺者近代且猶未曉今推黃道去極與暑景漏刻昏距中星四術返覆相求消息同率旋相爲中以合九服之變

其十一日蝕議曰小雅十月之交朔日辛卯虞劄以麻推之在幽王六年開元麻定交分四萬三千四百二十九入蝕限加時在晝交會而蝕數之常也詩云彼月而食則維其常此日而食云何不減日君道也無臚魄之變月臣道也遠日益明近日益虧望與日軌相會則徙而浸遠遠極又徙而近交所以著臣人之象也望而正於黃道是謂臣干君明則陽斯蝕之矣朔而正於黃道是謂臣壅君明則陽爲之蝕矣且十月之交於麻當蝕君子猶以爲變詩人悼之然則古之太平日不蝕星不孛蓋有之矣若過至未分月

或變行而避之或五星潛在下禦侮而救之或涉交數淺或在陽麻陽盛陰微則不蝕或德之休明而有小會焉則天爲之隱雖交而不蝕此四者皆德教之所由生也四序之中分同道至相過交而有蝕則天道之常如劉歆賈逵皆近古大儒豈不知軌道所交朔望同術哉以日蝕非常故闕而不論黃初已來治麻者始課日蝕疎密及張子信而益詳劉焯張胄玄之徒自負其術謂日月皆可以密率求是專於麻紀者也以戊寅麟德麻推春秋日蝕大最皆入蝕限於麻應蝕而春秋不書者尙多則日蝕必在交限其入限者不必盡蝕開元十二年七月戊午朔於麻當蝕半疆自交趾至于朔方候之不蝕十三年十二月庚戌朔於麻當蝕大半時東封泰山還次梁宋間皇帝徹膳不舉樂不蓋素服日亦不蝕時羣臣與八荒君長之來助祭者降物以需不可勝數皆奉壽稱慶肅然神服雖算術乖舛不宜如此然後知德之動天不俟終日矣若因開元二蝕曲變交限而從之則差者益多自開元治麻史官每歲較節氣中暑因檢加時小餘雖大數有常然亦與時推移每歲不等暑變而長則日行黃道南暑變而短則日行黃道北行而南則陰麻之交也或失行而北則陽麻之交也或失日在黃道之中且猶有變況月行九道乎杜預云日月動物雖行度有大量不能不小有盈縮故有雖交會而不蝕者或有頻交而蝕者是也故較麻必稽古史虧蝕深淺加時朧朧陰陽其數相叶者反覆相求由麻數之中以合辰象之變觀辰象之變反求麻數

之中類其所同而中可知矣辨其所異而變可知矣其循度則合于麻失行則合于占占道順成常執中以追變麻道逆數常執中以俟變知此之說者天道如視諸掌略例曰舊麻考日蝕淺深皆自張子信所傳云積候所得而未曉其然也以圓儀度日月之徑乃以月徑之半減入交初限一度半餘爲闕虛半徑以月去黃道每度差數令一徑相掩以驗蝕分以所入日遲疾乘徑爲泛所用刻數大率去交不及三度卽月行沒在闕虛皆入既限又半日月之徑減春分入交初限相去度數餘爲斜射所差乃考差數以立既限而優游進退於二度中間亦令二徑相掩以知日蝕分數月徑踰既限之南則雖在陰麻而所虧類同外道斜望使然也既限之外應向外蝕外道交分準用此例以較古今日蝕四十三事月蝕九十九事課皆第一使日蝕皆不可以常數求則無以稽麻數之疎密若皆可以常數求則無以知政教之休咎今更設考日蝕或限術得常則合于數又日月交會大小相若而月在日下自京師斜射而望之假中國食既則南方蔽日之下所虧纔半月外反觀則交而不蝕步九服日晷以定蝕分晨昏漏刻與地借變則宇宙雖廣可以一術齊之矣

其十二五星議曰歲星自商周迄春秋之季率百二十餘年而超一次戰國後其行寔急至漢尙微差及哀平間餘勢乃盡更八十四年而超一次因以爲常比其與餘星異也姬氏出自靈威仰之精受木行正

氣歲星主農祥后稷憑焉故周人常閱其禮祥而觀善敗其始王也次于鶉火以達天龍及其衰也淫于玄枵以害鳥帑其後羣雄力爭禮樂隕壞而從衡攻守之術興故歲星常羸行於上而侯王不靈於下則木緯失行之勢宜極於火運之中理數然也開元十二年正月庚午歲星在進賢東北尺三寸直軫十二度於麟德麻在軫十五度推而上之至漢河平二年其十月下旬歲星在軒轅南帙大星西北尺所麟德麻在張二度直軒轅大星上下相距七百五十年考其行度猶未甚盈縮則哀平後不復每歲漸差也又上自二十年至孝景中元三年五月星在東井鉞麟德麻在參三度又上六十年得漢元年七月五星聚于東井從歲星也於秦正歲在乙未夏正當在甲午麟德麻白露八日歲星留觜觶一度明年立夏伏于參由差行未盡而以常數求之使然也又上二百七十一年至哀公十七年歲在鶉火麟德麻初見在輿鬼二度立冬九日留星三度明年啟蟄十日退至柳五度猶不及鶉火又上二百七十八年至僖公五年歲星當在大火麟德麻初見在張八度明年伏于翼十六度定在鶉火差三次矣哀公以後差行漸遲相去猶近哀公以前率常行遲而舊麻猶用急率不知合變故所差彌多武王革命歲星亦在大火而麟德麻在東壁三度則唐虞已上所差周天矣太初三統麻歲星十二周天超一次推商周間事大抵皆合驗開元注記差九十餘度蓋不知歲星後率故也皇極麟德麻七周天超一次以推漢魏間事尙未差上驗春

秋所載亦差九十餘度蓋不知歲星前率故也天保天和麻得二率之中故上合於春秋下猶密於記注以推承平黃初間事遠者或差三十餘度蓋不知戰國後歲星變行故也自漢元始四年距開元十二年凡十二甲子上距隱公六年亦十二甲子而二麻相合於其中或差三次於古或差二次於今其兩合於古今者中間亦乖欲一術以求之則不可得也開元麻歲星前率三百九十八日餘二千二百一十九秒九十三自哀公二十年丙寅後每加度餘一分盡四百三十九合次合乃加秒十三而止凡三百九十八日餘二千六百五十九秒六而與日合是為歲星後率自此因以為常入漢元始六年也歲星差合術曰置哀公二十年冬至合餘加入差已來中積分以前率約之為入差合數不盡者如麻術入之反求冬至後合日乃副列入差合數增下位一算乘而半之盈大衍通法為日不盡為日餘以加合日即差合所在也求歲星差行徑術以後終率約上元以來中積分亦得所求若積其實行當從元始六年置差步之則前後相距間不容髮而上元之首無忽微空積矣成湯伐桀歲在壬戌開元麻星與日合于角次于氏十度而後退行其明年湯始建國為元祀順行與日合于房所以紀商人之命也後六百一算至紂六祀周文王初禰于畢十三祀歲在己卯星在鶉火武王嗣位克商之年進及與鬼而退守東井明年周始革命順行與日合于柳進留于張考其分野則分陝之間與三監封域之際也成王三年歲在丙午星在大火

唐叔始封故國語曰晉之始封歲在大火春秋傳僖公五年歲在大火晉公子重耳自蒲奔狄十六年歲在壽星適齊過衛野人與之塊子犯曰天賜也天事必象歲及鶉火必有此乎復于壽星必獲諸侯二十三年歲星在胃昴秦伯納晉文公董因曰歲在大梁將集天行元年實沈之星晉人是居君之行也歲在大火闕伯之星也是謂大辰辰以善成后稷是相唐叔以封且以辰出而以參入皆晉祥也二十七年歲在鶉火晉侯伐衛取五鹿敗楚師于城濮始獲諸侯歲適及壽星皆與開元麻合襄公十八年歲星在陬嘗之口開元麻大寒三日星與日合在危三度遂順行至營室八度其明年鄭子僑卒將葬公孫子羽與神龜晨會事焉過伯有氏其門上生莠子羽曰其莠猶在乎於是歲在降婁中而曙神龜指之曰猶可以終歲歲不及此次也開元麻歲星在奎降婁也麟德麻在危危玄枵也二十八年春無冰梓慎曰歲在星紀而淫於玄枵神龜曰歲弃其次而旅於明年之次以害鳥帑周楚惡之開元麻歲星在南斗十七度而退守西建間復順行與日合于牛初應在星紀而盈行進及虛宿故曰淫留玄枵二年至三十年開元麻歲星順行至營室十度留距子僑之卒一終矣其年八月鄭人殺良霄故曰及其亡也歲在陬嘗之口其明年乃降婁昭公八年十一月楚滅陳史趙曰未也陳顛頊之族也歲在鶉火是以卒滅今在析木之津猶將復由開元麻在箕八度析木津也十年春進及婺女初在玄枵之維首傳曰正月有星出于婺女

神龜曰今茲歲在顛頊之墟是歲與日合于危其明年進及營室復得豕韋之次景王問其弘曰今茲諸侯何實吉何實凶對曰蔡侯般殺其君之歲歲在豕韋弗過此矣楚將有之歲及大梁蔡復楚凶至十三年歲星在昴畢而楚弑靈王陳蔡復封初昭公九年陳災神龜曰後五年陳將復封歲五及鶉火而後陳卒亡自陳災五年而歲在大梁陳復建國哀公十七年五及鶉火而楚滅陳是年歲星與日合在張六度昭公三十一年夏吳伐越始用師於越也史墨曰越得歲而吳伐之必受其凶是歲星與日合于南斗三度昔僖公六年歲陰在卯星在析木昭公三十二年亦歲陰在卯而星在星紀故三統歷因以為超次之率考其實猶百二十餘年近代諸歷欲以八十四年齊之此其所惑也後三十八年而越滅吳星三及斗牛已入差合二年矣夫五事感於中而五行之祥應于下五緯之變彰于上若聲發而響和形動而影隨故王者失典刑之正則星辰為之亂行汨彛倫之敘則天事為之無象當其亂行無象又可以歷紀齊乎故襄公二十八年歲在星紀淫于玄枵至三十年八月始見陬訾之口超次而前二年守之漢元鼎中太白入于天苑失行在黃道南三十餘度間歲武帝北巡守登單于臺勒兵十八萬騎及誅大宛馬大死軍中晉咸寧四年九月太白當見不見占曰是謂失舍不有破軍必有亡國時將伐吳明年三月兵出太白始夕見西方而吳亡永寧元年正月至閏月五星經天縱橫無常永興二年四月丙子太白犯狼

星失行在黃道南四十餘度永嘉三年正月庚子熒惑犯紫微皆天數所未有也終以二帝蒙塵天下大亂後魏神瑞二年十二月熒惑在瓠瓜星中一夕忽亡不知所在崔浩以日辰推之曰庚午之夕辛未之朝天有陰雲熒惑之亡在此二日庚午未皆主秦辛為西夷今姚興據咸陽是熒惑入秦矣其後熒惑果出東井留守盤旋秦中大旱赤地昆明水竭明年姚興死二子交兵三年國滅齊永明九年八月十四日火星應退在昴三度先麻在畢二十一日始逆行北轉垂及立冬形色彌盛魏永平四年八月癸未熒惑在氏夕伏西方亦先期五十餘日雖時麻疎闊不宜如此隋大業九年五月丁丑熒惑逆行入南斗色赤如血大如三斗器光芒震耀長七八尺於斗中句已而行亦天變所未有也後楊玄感反天下大亂故五星留逆伏見之效表裏盈縮之行皆係之於時而象之於政政小失則小變事微而象微事章而象章已示吉凶之象則又變行襲其常度不然則皇天何以陰鷺下民警悟人主哉近代算者昧於象占者迷於數觀五星失行皆謂之麻舛雖七曜循軌猶或謂之天災終以數象相蒙兩喪其實故較麻必稽古今注記入氣均而行度齊上下相距反復相求苟獨異於常則失行可知矣凡二星相近多為之失行三星以上失度彌甚天竺麻以九執之情皆有所好惡遇其所好之星則趣之行疾捨之行遲張子信麻辰星應見不見術晨夕去日前後四十六度內十八度外有木火土金一星者見無則不見張胄玄麻朔望在交

限有星伏在日下木土去見十日外火去見四十日外金去見二十二日外者並不加減差皆精氣相感使然夫日月所以著尊卑不易之象五星所以示政教從時之義故日月之失行也微而少五星之失行也著而多今略考常數以課疎密略例曰其入氣加減亦自張子信始後人莫不遵用之原始要終多有不叶今較麟德曆熒惑太白見伏行度過與不及熒惑凡四十八事太白二十一事餘星所差蓋細不足考且盈縮之行宜與四象潛合而二十四氣加減不均更推易數而正之又各立歲差以究五精運周二十八會之變較史官所記歲星二十七事熒惑二十八事鎮星二十一事太白二十二事辰星二十四事開元麻課皆第一云至肅宗時山人韓穎上言大衍麻或誤帝疑之以穎為太子宮門郎直司天臺又損益其術每節增二日更名至德麻起乾元元年用之訖上元三年

唐書卷二十七下

唐書卷二十八上

宋 翰 林 學 士 歐 陽 修 撰

志第十八上

麻志

開元大衍麻演紀上元闕逢困敦之歲距開元十二年甲子積九千六百九十六萬一千七百四十算

一曰步中朔術

通法三千四十 策實百一十一萬三百四十三 揲法八萬九千七百七十三 減法九萬一千二百

策餘萬五千九百四十三 用差萬七千一百二十四 掛限八萬七千一十八 三元之策十五餘

六百六十四秒七 四象之策二十九餘千六百一十三 中盈分千三百二十八秒十四 朔虛分千

四百二十七 象統二十四

以策實乘積算曰中積分盈通法得一為積日爻數去之餘起甲子算外得天正中氣凡分為小餘日為

大餘加三元之策得次氣凡率相因加者下有餘秒皆以類相從而滿法迭進用上作日盈爻數去之以揲法去中積分不盡日歸餘之掛以

減中積分為朔積分如通法為日去命如前得天正經朔加一象之日七餘千一百六十三少得上弦倍

之得望參之得下弦四之是謂一揲得後月朔凡四分一為少三為太綜中盈朔虛分累益歸餘之掛每其月閏衰凡歸餘之掛五萬六千七百六十以上其歲有閏因考其閏衰凡常氣小餘不滿通法如中盈分之半已滿掛限以上其月合置閏或以進退皆以定朔無中氣裁焉下者以象統乘之內秒分參而伍之以減策實不盡如策餘為日命常氣初日算外得沒日凡經朔小餘不滿朔虛分者以小餘減通法餘倍參伍乘之用減減法不盡如朔虛分為日命經朔初日算外得減日

二曰發斂術

天中之策五餘二百二十一秒三十一秒法七十二 地中之策六餘二百六十五秒八十六秒法百二十一 貞悔之策三餘百三十二秒百三 辰法七百六十 刻法三百四

各因中節命之得初候如天中之策得次候又加得末候因中氣命之得公卦用事以地中之策參加之得次卦若以貞悔之策加候卦得十有二節之初外卦用事因四立命之得春木夏火秋金冬水用事以貞悔之策減季月中氣得土王用事凡相加減而秒母不齊當令母互乘子乃加減之母相乘為法

常氣 <small>月中節四正卦</small>	初候	次候	末候	始卦	中卦	終卦
冬至 <small>十一月坎初六</small>	蚯蚓結	麋角解	水泉動	公中孚	辟復	侯屯 <small>內</small>
小寒 <small>十二月坎九二</small>	鴈北鄉	鶡始巢	野鷄始鳴	侯屯 <small>外</small>	大夫謙	卿駸

一號日二十五

大寒 <small>十二月坎六三</small>	鷄始乳	鶯鳥厲疾	水澤腹堅	公升	辟臨	侯小過 <small>內</small>
立春 <small>正月坎六四</small>	東風解凍	蟄蟲始振	魚上冰	侯小過 <small>外</small>	大夫蒙	卿益
雨水 <small>正月坎九五</small>	獺祭魚	鴻雁來	草木萌動	公漸	辟泰	侯需 <small>內</small>
驚蟄 <small>二月坎上六</small>	桃始華	倉庚鳴	鷹化為鳩	侯需 <small>外</small>	大夫隨	卿晉
春分 <small>二月震初九</small>	玄鳥至	雷乃發聲	始電	公解	辟大壯	侯豫 <small>內</small>
清明 <small>三月震六二</small>	桐始華	田鼠化為鴽	虹始見	侯豫 <small>外</small>	大夫訟	卿蠱
穀雨 <small>三月震六三</small>	萍始生	鳴鳩拂其羽	戴勝降于桑	公革	辟夬	侯旅 <small>內</small>
立夏 <small>四月震九四</small>	蟈蟈鳴	蚯蚓出	王瓜生	侯旅 <small>外</small>	大夫師	卿比
小滿 <small>四月震六五</small>	苦菜秀	靡草死	小暑至	公小畜	辟乾	侯大有 <small>內</small>
芒種 <small>五月震上六</small>	螳螂生	鵙始鳴	反舌無聲	侯大有 <small>外</small>	大夫家人	卿井
夏至 <small>五月離初九</small>	鹿角解	蜩始鳴	半夏生	公咸	辟姤	侯鼎 <small>內</small>
小暑 <small>六月離六二</small>	溫風至	蟋蟀居壁	鷹乃學習	侯鼎 <small>外</small>	大夫豐	卿渙
大暑 <small>六月離九三</small>	腐草為螢	土潤溽暑	大雨時行	公履	辟遯	侯恆 <small>內</small>

立秋七月節 離九四	涼風至	白露降	寒蟬鳴	侯恆外	大夫節	卿同人
處暑七月節 離六五	鷹祭鳥	天地始肅	禾乃登	公損	辟否	侯異內
白露八月節 離上九	鴻雁來	玄鳥歸	羣鳥養羞	侯異外	大夫萃	卿大畜
秋分八月節 兌初九	雷乃收聲	蟄蟲培戶	水始涸	公賁	辟觀	侯歸妹內
寒露九月節 兌九二	鴻雁來賓	雀入大水為蛤	菊有黃華	侯歸妹外	大夫无妄	卿明夷
霜降九月節 兌六三	豺乃祭獸	草木黃落	蟄蟲咸俯	公困	辟剝	侯艮
立冬十月節 兌九四	水始冰	地始凍	野鷄入水為蜃	侯艮外	大夫既濟	卿噬嗑
小雪十月節 兌九五	虹藏不見	天氣上騰 地氣下降	閉塞而成冬	公大過	辟坤	侯未濟內
大雪十一月節 兌上六	鶡鴠不鳴	虎始交	荔挺生	侯未濟外	大夫蹇	卿頤

辰起子半算外
三日步日躡術

各以通法約其月閏衰為日得中氣去經朔日算求卦候者各以天地之策累加減之凡發斂加時各置其小餘以六爻乘之如辰法而一為半辰之數不盡者二約為分分滿刻法為刻若令滿象積為刻者即置不盡之數十之十九而一為分命

乾寶百一十一萬三百七十九太	周天度三百六十五虛分七百七十九太	歲差三十六太
定氣	盈縮分	先後數
冬至	盈二千三百五十三	先端
小寒	盈千八百四十五	先二千三百五十三
大寒	盈千三百九十	先四千一百九十八
立春	盈九百七十六	先五千五百八十八
雨水	盈五百八十八	先六千五百六十四
驚蟄	盈二百一十四	先七千一百五十二
春分	縮二百一十四	先七千三百六十六
清明	縮五百八十八	先七千一百五十二
穀雨	縮九百七十六	先六千五百六十四
立夏	縮千三百九十	先五千五百八十八
小滿	縮千八百四十五	先四千一百九十八
損益率	損益率	朧積
冬至	益百七十六	朧初
小寒	益百三十八	朧百七十六
大寒	益百四	朧三百一十四
立春	益七十三	朧四百一十八
雨水	益四十四	朧四百九十一
驚蟄	益十六	朧五百三十五
春分	損十六	朧五百五十一
清明	損四十四	朧五百三十五
穀雨	損七十三	朧四百九十一
立夏	損百四	朧四百一十八
小滿	損百三十八	朧三百一十四

乾隆四年校刊
唐書卷二十八上麻志
三

芒種	縮二千三百五十三	先二千三百五十三	損百七十六	腦百七十六
夏至	縮二千三百五十三	後端	益百七十六	腦初
小暑	縮千八百四十五	後二千五百三十三	益百三十八	腦百七十六
大暑	縮千三百九十	後四千一百九十八	益百四	腦三百一十四
立秋	縮九百七十六	後五千五百八十八	益七十三	腦四百一十八
處暑	縮五百八十八	後六千五百六十四	益四十四	腦四百九十一
白露	縮二百一十四	後七千一百五十二	益十六	腦五百三十五
秋分	盈二百一十四	後七千三百六十六	損十六	腦五百五十一
寒露	盈五百八十八	後七千一百五十二	損四十四	腦五百三十五
霜降	盈九百七十六	後六千五百六十四	損七十三	腦四百九十一
立冬	盈千三百九十	後五千五百八十八	損百四	腦四百一十八
小雪	盈千八百四十五	後四千一百九十八	損百三十八	腦三百一十四
大雪	盈二千三百五十三	後二千三百五十三	損百七十六	腦百七十六

以盈縮分盈減縮加三元之策為定氣所有日及餘乃十二乘日又三其小餘辰法約而一從之為定氣辰數不盡十之又約為分以所入氣并後氣盈縮分倍六爻乘之綜兩氣辰數除之為末率又列二氣盈縮分皆倍六爻乘之各如辰數而一以少減多餘為氣差至後以差加末率分後以差減末率為初率倍氣差亦倍六爻乘之復綜兩氣辰數除為日差半之以加減初末各為定率以日差至後以減分後以加氣初定率為每日盈縮分乃馴積之隨所入氣日加減氣下先後數各其日定數其求腦放此冬至後在盈加之在縮減之夏至後為陰復在縮加之在盈減之距四正前一氣在陰陽變革之際不可相并皆因前未為初率以氣差至前加之分前減之為末率餘依前術各得所求其分不滿全數母又每氣不同當退法除之以百為冬至夏至借得天地之中無有盈縮餘各以氣下先後數先減後加常氣小餘滿若母半已上收成一冬至夏至借得天地之中無有盈縮餘各以氣下先後數先減後加常氣小餘滿若不足進退其日得定大小餘凡推日月度及軌漏交以減經朔望各其所入日算若大餘不足減加爻數乃減之減所入定氣日算一各以日差乘而半之前少以加前多以減氣初定率以乘其所入定氣日算及餘秒凡除者先以母通全內所得以損益腦積各其入腦定數若非朔望有交者以十二乘所得以損益腦積各為定數南斗二十六牛八婺女十二虛十七虛分七百七十九太危十七營室十六東壁九奎十六婁十二胃十四昂十一畢十七觜十一參十東井三十三與鬼三柳十五七星七張十八翼十八軫十七角十二元九氏十五房五心五尾十八箕十一為赤道度其畢觜參與鬼四宿度數與古不同

依天以儀測定用為常數紘帶天中儀極攸憑以格黃道推冬至歲差所在每距冬至前後各五度為限
 初數十二每限減一盡九限數終於四當二立之際一度少彊依平乃距春分前秋分後初限起四每限
 增一盡九限終於十二而黃道交復計春分後秋分前亦五度為限初數十二盡九限數終於四當二立
 之際一度少彊依平乃距夏至前後初限起四盡九限終於十二皆彙裁之以數乘限度百二十而一得
 度不滿者十二除為分若以十除則大分十二命曰黃赤道差數二至前後各九限以差減赤道度二分
 前後各九限以差加赤道度各為黃道度開元十二年南斗二十三半牛七半婺女十一少虛十六虛之
 太危十七太營室十七少東壁九太奎十七半婁十二太胃十四太昴十一畢十六少觜鵬一參九少東
 井三十與鬼二太柳十四少七星六太張十八太翼十九少軫十八太角十三亢九半氏十五太房五心
 四太尾十七箕十少為黃道度以步日行月與五星出入循此求此宿度皆有餘分前後載之成少半太
差每移一度各依術算使得當以乾實去中積分不盡者盈通法為度命起赤道虛九宿次去之經虛去
時度分然後可以步三辰矣
 分至不滿宿算外得冬至加時日度以三元之策累加之以度餘減通法餘以冬至日躔距度所入限數
 乘之為距前分置距度下黃赤道差以通法乘之減去距前分餘滿百二十除為定差不滿者以象統乘
 之復除為秒分乃以定差減赤道宿度得冬至加時黃道日度又置歲差以限數乘之滿百二十除為秒

分不盡為小分以加三元之策因彙裁之命以黃道宿次各得定氣加時日度置其氣定小餘副之以乘
 其日盈縮分滿通法而一盈加縮減其副用減其日加時度餘得其夜半日度因彙加一策以其日盈縮
 分盈加縮減度餘得每日夜半日度

四曰步月離術

轉終六百七十萬一千二百七十九 轉終日二十七餘千六百八十五秒七十九 轉法七十六 轉
 秒法八十

以秒法乘朔積分盈轉終去之餘復以秒法約為入轉分滿通法為日命日算外得天正經朔加時所入
 因加轉差日一餘二千九百六十七秒一得次朔以一象之策循變相加得弦望盈轉終日及餘秒者去
 之各以經朔弦望小餘減之得其日夜半所入

轉日	轉分	列衰	轉積度	損益率	朧積
一日	九百一十七	進十三	度初	益二百九十七	朧初
二日	九百三十	進十三	十二度五分	益二百五十九	朧二百九十七
三日	九百四十三	進十三	二十四度二分	益二百二十	朧五百五十六

四日	九百五十六	進十四	三十六度 _{五分}	益百八十	腦七百七十六
五日	九百七十	進十四	四十九度 _{二分}	益百三十九	腦九百五十六
六日	九百八十四	進十六	六十二度 _{四分}	益九十七	腦千九十五
七日	千	進十八	七十五度 _空	初益四十八 末損六	腦千一百九十二
八日	千一十八	進十九	八十八度 _{十二分}	損六十四	腦千二百三十四
九日	千三十七	進十四	百一度 _{四分}	損百六	腦千一百七十
十日	千五十一	進十四	百一十五度 _{十五分}	損百四十八	腦千六十四
十一日	千六十五	進十四	百二十九度 _{二分}	損百八十九	腦九百一十六
十二日	千七十九	進十三	百四十三度 _{三分}	損二百二十九	腦七百二十七
十三日	千九十二	進十三	百五十七度 _{八分}	損二百六十七	腦四百九十八
十四日	千一百五	進十三	百七十一度 _{四分}	初損二百三十一 末益六十六	腦二百三十一
十五日	千一百一十二	退十三	百八十六度 _{一分}	益二百八十九	腦六十六
十六日	千九十九	退十三	二百度 _{九分}	益二百五十	腦三百五十五

十七日	千八十六	退十三	二百一十五度 _{八分}	益二百一十一	腦六百五
十八日	千七十三	退十四	二百二十九度 _{四分}	益百七十一	腦八百一十六
十九日	千五十九	退十四	二百四十三度 _{九分}	益百三十	腦九百八十七
二十日	千四十五	退十七	二百五十七度 _{四分}	益八十七	腦千一百一十七
二十一日	千二十八	退十八	二百七十一度 _{五分}	初益三十六 末損十八	腦千二百四
二十二日	千一十	退十八	二百八十四度 _{五分}	損七十三	腦千二百二十三
二十三日	九百九十一	退十四	二百九十八度 _{一分}	損百一十六	腦千一百四十九
二十四日	九百七十八	退十四	三百一十一度 _{五分}	損百五十七	腦千三十三
二十五日	九百六十四	退十四	三百二十四度 _{五分}	損百九十八	腦八百七十六
二十六日	九百五十	退十三	三百三十六度 _{七分}	損二百三十七	腦六百七十八
二十七日	九百三十七	退十三	三百四十九度 _{九分}	損二百七十六	腦四百四十一
二十八日	九百二十四	退七 進六	三百六十一度 _{四分}	初損百六十五 末益入後	腦百六十五

各置朔望所入轉日損益率并後率而半之為通率又一率相減為率差前者以入餘減通法餘乘
乾隆四年校刊 唐書卷二十八上曆志 六

率差盈通法得一并率差而半之前少者半入餘乘率差亦以通法除之為加時轉率乃半之以損益加
時成入餘為轉餘其轉餘應益者減法應損者因餘皆以乘率差盈通法得一加於通率轉率乘之通法
約之以朧減朧加轉率為定率乃以定率損益朧積為定數其後無同率者亦因前率應益者以通率
為初數半率差而減之應損者即為通率
其損益入餘進退日分為二日隨餘初末如法求之所得並以損益轉率此術本出皇極麻初數二
以究算術之微變若非朔望有交者直以入餘乘損益率如通法而一以損益朧積為定數千七百
一末數三十四日初數二千三百六十一日 末數二千二十四日二十八日初數千六百八十六日 以四
百三十九日 末數六百七十七日 二十一日 末數千一十六日
象約轉終均得六日二千七百一分就全數約為九分日之八各以減法餘為末數乃四象馴變相加各
其所當之日初末數也視入轉餘如初數已下者加減損益因循前率如初數以上則反其衰歸于後率
云各置朔望大小餘以入氣入轉朧朧定數朧減朧加之為定朔望大小餘定朔日各與後朔同者
月大不同者小無中氣者為閏月凡言夜半皆起晨前子正之中若注麻觀望望定小餘不盈晨初餘數
者退一日其望有交起虧在晨初已前者亦如之又月行九道遲疾則
近而進退之使不過三大三小其正月朔有交加時正見者消息前後一兩月以定大小令虧在晦二定
朔望夜半日度各隨所直日度及餘分命之乃列定朔望小餘副之以乘其日盈縮分如通法而一盈
加縮減其副以加夜半日度各得加時日度凡合朔所交冬在陰歷夏在陽歷月行青道冬至夏至後青
道半交在春分
之宿當黃道東立冬立夏後青道半交在立
春之宿當黃道東南至所衝之宿亦如之冬在陽歷夏在陰歷月行白道
冬至夏至後白道半交在秋
分之宿當黃道西立冬立夏

後白道半交在立秋之宿當黃
道西北至所衝之宿亦如之春在陽歷秋在陰歷月行朱道
春分秋分後朱道半交在夏至之宿當黃
道南立春立秋後朱道半交在立夏之宿
當黃道西南至所
衝之宿亦如之春在陰歷秋在陽歷月行黑道
秋後黑道半交在立冬之宿當黃道東北至所衝之宿
亦如四序離為八節至陰陽之所交行與黃道相會故月有九行各視月交所入七十二候距交初中黃
道日度每五度為限亦初數十二每限減一數終於四乃一度疆依平更從四起每限增一終於十二而
至半交其去黃道六度又自十二每限減一數終於四亦一度疆依平更從四起每限增一終於十二復
與日軌相會各累計其數以乘限度二百四十而一得度不滿者二十四除為分若以二十除之則為月
大分以十二為母為月
行與黃道差數距半交前後各九限以差數為減距正交前後各九限以差數為加此加減出入六度單
與黃道相較之數若
較之赤道則隨
氣遷變不常計去冬至夏至以來候數乘黃道所差十八而一為月行與赤道差數凡日以赤道內為
陰外為陽月以黃道內為陰外為陽故月行宿度入春分交後行陰歷秋分交後行陽歷皆為同名若入
春分交後行陽歷秋分交後行陰歷皆為異名其在同名以差數為加者加之減者減之若在異名以差
數為加者減之減者加之皆以增損黃道度為九道定度各以中氣去經朔日算加其入交況乃以減交
終得平交入中氣日算滿三元之策去之餘得入後節日算因求次交者以交終加之滿三元
之策去之得後平交入氣日算各以氣初
先後數先加後減之得平交入定氣日算倍六交乘之三其小餘辰法除而從之以乘其氣損益率如定

氣辰數而一所得以損益其氣朧積為定數又置平交所入定氣餘加其日夜半入轉餘以乘其日損益率滿通法而一以損益其日朧積交率乘之交數而一為定數乃以入氣入轉朧積定數朧積加平交入氣餘滿若不足進退日算為正交入定氣日算其入定氣餘副之乘其日盈縮分滿通法而一以盈加縮減其副以加其日夜半日度得正交加時黃道日度以正交加時度餘減通法餘以正交之宿距度所入限數乘之為距前分置距度下月道與黃道差以通法乘之減去距前分餘滿二百四十餘為定差不滿者一退為秒以定差及秒加黃道度餘仍計去冬至夏至已來候數乘定差十八而一所得依名同異而加減之滿若不足進退其度得正交加時月離九道宿度各置定朔望加時日度從九道循次相加凡合朔加時月行潛在日下與太陽同度是謂離象先置朔望加時黃道日度以正交加時所在黃道宿度減之餘以加其正交九道宿度命起正交宿度算外即朔望加時所當九道宿度也其合朔加時若非正交則日在黃道月在九道各入宿度雖多少不同考其去極皆應繩準故云月行潛在日下與太陽同度以一象之度九十一餘九百五十四秒二十二半為上弦兌象倍之而與日衝得望坎象參之得下弦震象各以加其所當九道宿度秒盈象統從餘滿通法從度得其日加時月度總五位成數四十以約度視經朔夜半入餘為分不盡者因為小分轉若定朔大餘有進退者亦加減轉日否則因經朔為定累加一日得次日各以夜半入轉餘乘列衰如通法而一所得以進加退減其日轉分為月轉定分滿轉法為度視定朔望夜半入轉各半列衰以減

轉分退者定餘乘衰以通法除并衰而半之進者半餘乘衰亦以通法除皆加所減乃以定餘乘之盈通法得一以減加時月度為夜半月度各以每日轉定分累加之得次日若以入轉定分乘其日夜漏倍百刻除為晨分以減轉定分餘為昏分望前以昏望後以晨加夜半度各得晨昏月

交日	屈伸率	屈伸積
一日	屈二十七	積初
二日	屈十九	積二十七
三日	屈十三	積四十六
四日	屈八	積五十九
五日	屈十三	積六十七
六日	屈十九	積一度四
七日	初屈二十 末伸七	積一度二十三
八日	伸十九	積一度三十六
九日	伸十三	積一度十七

十日	伸八	積一度四
十一日	伸十三	積七十二
十二日	伸十九	積五十九
十三日	伸二十七	積四十
十四日	初伸十三 末屈入後	積十三

各視每日夜半入陰陽厯交日數以其下屈伸積月道與黃道同名者加之異名者減之各以加減每日晨昏黃道月度為入宿定度及分

五曰步軌漏術

交統千五百二十	象積四百八十	辰八刻百六十分	昏明二刻二百四十分
定氣 陟降率	消息衰	陽城日晷	漏刻
冬至 降七十八	息空 六十四	丈二尺七寸一分五十	二十七刻二百三十分
小寒 降七十二	息十一 九十一	丈二尺二寸二分七十七	二十七刻百三十分
大寒 降五十三	息二十二 四十二	丈一尺二寸一分八十二	二十六刻三百八十分
			黃道去極度
			距中星度
			百一十七度
			二十分
			百一十四度
			三十五分
			百一十一度
			九十分
			八十二度
			二十六分
			八十二度
			九十一分
			八十四度
			七十七分

立春	降三十四	息三十一 二十五	九尺七寸三分五十一	二十五刻四百七十五分	百八度五分	八十七度七十分
雨水	降初限七十八	息三十五 七十八	八尺二寸一分六	二十四刻四百七十分	百三度二十分	九十一度三十九分
驚蟄	降一	息三十九 五十	六尺七寸三分八十四	二十三刻三百六十分	九十七度三十分	九十五度八十八分
春分	陟五	息三十九 六十五	五尺四寸三分十九	二十二刻二百三十分	九十一度三十分	百四度四十分
清明	陟初限一	息三十八 八十九	四尺三寸二分十一	二十一刻百二十分	八十五度三十分	百五度一分
穀雨	陟三十二	息三十三 五十六	三尺三寸四分七	二十刻十分	七十九度三十分	百九度五十分
立夏	陟五十二	息二十八 三十八	二尺五寸三分三十一	十九刻五分	七十四度五十分	百十三度十九分
小滿	陟六十三	息二十二 十二	尺九寸五分七十六	十八刻百分	七十度七十分	百一十七度九分
芒種	陟六十四	息十一 十二	尺六寸三分	十七刻三百三十分	六十八度六十分	百一十七度九分
夏至	降六十四	消空 五十二	尺四寸七分七十九	十七刻二百五十分	六十七度四十分	百一十八度六十分
小暑	降六十三	消十七 七十六	尺六寸三分	十七刻三百三十分	六十八度六十分	百一十七度九分
大暑	降五十二	消二十七 七十五	尺九寸五分七十六	十八刻百分	七十度七十分	百一十七度九分
立秋	降三十二	消二十八 九十九	二尺五寸三分三十一	十九刻五分	七十四度五十分	百一十三度十九分

乾隆四年校刊

唐書卷二十八上麻志

處暑	白露	秋分	寒露	霜降	立冬	小雪	大雪
降初限九	降五	降一	降初限一	降三十四	降五十三	降七十二	降七十八
消三十四五分	消三十八九	消三十九六	消三十九五	消二十四九十八	消二十九七十二	消二十一七十	消十一十三
三尺三寸	四尺三寸	五尺四寸	六尺七寸三	八尺二寸	九尺七寸三	丈一尺二寸	丈二尺二寸
二十七	四尺三寸	三分十九	分八十四	一分六	分五十一	一分八十二	二分七十七
二十刻十分	二十一刻二分	二十二刻二分	二十三刻三分	二十四刻四分	二十五刻五分	二十六刻八分	二十七刻五分
七十九度	八十五度	九十一度	九十七度	百三度	百八度	百一十一度	百一十四度
百九度	百五度	百四度	九十五度	九十一度	八十七度	八十四度	八十二度

各置其氣消息衰依定氣所有日每以陟降率陟減降加其分滿百從衰各得每日消息定衰其距二分前後各一氣之外陟降不等皆以三日為限雨水初日降七十八初限日損十二次限日損八次限日損三次限日損二次限日損一次限日損益八末限日損益十二各置初日陟降率依限次損日陟一初限日損一次限日損二次限日損三次限日損八末限日損益十二各置初日陟降率依限次損

益之為每日率乃遞以陟減降加氣初消息衰各得每日定衰南方戴日之下正中無暑自戴日之北一度乃初數千三百七十九自此起差每度增一終於二十五度計增二十六分又每度增二終於四十度又每度增六終於四十四度增六十八又每度增二終於五十度又每度增七終於五十五度又每度增十九終於六十度增百六十又每度增三十三終於六十五度又每度增三十六終於七十度又每度增三十九終於七十二度增二百六十又度增四百四十又度增千六百六十又度增二千八百四十又度增四千又度增五千三百四十各為每度差因累其差以遞加初數滿百為分十分為寸各為每度暑差又累其暑差得戴日之北每度暑數各置其氣去極度以極去戴日度五十六及分八十二半減之得戴日之北度數各以其消息定衰所直度之暑差滿百為分十分為寸得每日暑差乃遞以息減消加其氣初暑數得每日中暑常數以其日所在氣定小餘交統減之餘為中後分不足減反相減為中前分以其暑差乘之如通法而一為變差以加減中暑常數冬至後中前以差減中後以差加夏至有減無加夏至一日有加無減得每日中皆定數又置消息定衰滿象積為刻不滿為分各遞以息減消加其氣初夜半漏得每日夜半漏定數其全刻以九千一百二十乘之十九乘刻分從之如三百而一為晨初餘數各倍夜半漏為夜刻以減百刻餘為晝刻減晝五刻以加夜即晝為見刻夜為沒刻半沒刻加半辰起子初算

外得日出辰刻以見刻加而命之得日入置夜刻五而一得每更差刻又五除之得每籌差刻以昏刻加日入辰刻得甲夜初刻又以更籌差加之得五夜更籌所當辰
其夜半定漏亦名晨初夜刻又置消息定衰滿百為度不滿為分各遞以息減消加氣初去極度各得每日去極定數又置消息定衰以萬二千三百八十六乘之如萬六千二百七十七而一為度差滿百為度各遞以息加消減其氣初距中度得每日距中度定數倍之以減周天為距子度置其日赤道日度加距中度得昏中星倍距子度以加昏中星得曉中星命昏中星為甲夜中星加每更差度得五夜中星凡九服所在每氣初日中暑常數不齊使每氣去極度數相減各為其氣消息定數因測其地二至日暑測一至可矣不必兼要冬夏於其戴日之北每度暑數中較取長短同者以為其地戴日北度數及分每氣各以消息定數加減之因冬至後者每氣以減因其測暑夏至後者每氣以加得每氣戴日北度數各因所直度分之暑數為其地每定氣初日中暑常數有在表南者亦據其暑尺寸長短與戴日北每度暑數同者因取其所直之度去戴日北度數反之為去戴日南度然後以消息定數加減之二至各於其地下水漏以定當處晝夜刻數乃相減為冬夏至差刻半之以加減二至晝夜刻數為定春秋分初日晝夜刻數乃置每氣消息定數以當處差刻數乘之如二至去極差度四十七分八十而一所得依分前後加減初日晝夜漏刻各得餘定氣初日晝夜漏刻置每日消息定衰亦以差刻乘之差度而一所得以息減消加其氣初漏刻得次日其求距中度及昏明中星日出入皆依陽城法若置其地春秋定日中暑常數與陽城每日暑數較求之仍以差刻乘之差度而一為今有之數

其同者因其日夜半漏亦為其地定春秋分初日夜半漏求餘定氣初日亦以消息定數依分前後加減刻分春分後以減滿象積為刻求次日亦以消息定衰依陽城術求之此術究理大體合通然高山平川秋分後以加其水漏多少殊別以視大不等較其日暑長短乃同考故參課前術為審

唐書卷二十八上

唐書卷二十八下

宋 翰 林 學 士 歐 陽 修 撰

志第十八

麻志

大曰步交會術

終數八億二千七百二十五萬一千三百二十二 交終日二十七餘六百四十五秒千三百二十二
 中日十三餘千八百四十二秒五千六百六十一 朔差日二餘九百六十七秒八千六百七十八 望
 差日一餘四百八十三秒九千三百三十九 望數日十四餘二千三百二十六秒五十 交限日十二
 餘千三百五十八秒六千三百二十三 交率三百四十三 交數四千三百六十九 交秒法一萬
 以交數去朔積分不盡以秒法乘之盈交數又去之餘如秒法而一為入交分滿通法為日命日算外得
 天正經朔加時入交汎日及餘因加朔差得次朔以望數加朔得望若以經朔望小餘減之各得夜半所
 入累加一日得次日加之滿交終去之各以其日入氣朧定數朧減朧加交汎為入交常日及餘又以
 交率乘其日入轉朧定數如交數而一以朧減朧加入常日為入交定日及餘各如中日已下者為月

入陽麻已上者去之餘為月入陰麻

陰陽麻

爻目加減率

少陽	初加百八十七	陰陽積	陰陽積	月去黃道度
少陰	二加百七十一	陰陽積	陰陽積	空
少陽	三加百四十七	陰陽積	陰陽積	一度六十七分
少陰	四加百一十五	陰陽積	陰陽積	二度百一十八分
少陽	五加七十五	陰陽積	陰陽積	四度二十五分
少陰	上加二十七	陰陽積	陰陽積	五度九十五分
老陽	初減二十七	陰陽積	陰陽積	六度二分
老陰	二減七十五	陰陽積	陰陽積	五度九十五分
老陽	三減百一十五	陰陽積	陰陽積	五度二十分
老陰	四減百四十七	陰陽積	陰陽積	四度二十五分

老陽	五減百七十一	陰陽積	陰陽積	二度百一十八分
老陰	上減百八十七	陰陽積	陰陽積	一度六十七分

以其爻加減率與後爻加減率相減為前差又以後爻率與次後爻率相減為後差二差相減為中差置所在爻并後爻加減率半中差以加而半之十五而一為爻末率因為後爻初率每以本爻初末率相減為爻差十五而一為度差半之以加減初率少象減之為定初率每以度差累加減之少象以差加各得每歲加減定分循積其分滿百二十為度各為月去黃道數及分其四象初爻無初率上爻無末率皆倍本爻加減率十五而一所得各以初末率減之各置夜半入轉以夜半入爻定日及餘減之不足減加轉終餘為定交初日夜半入轉乃以定交初日與其日夜半入餘各乘其日轉定分如通法而一為分滿轉法為度各以加其日轉積度分乃相減所餘為其日夜半月行入陰陽度數轉求次日以以一象之度九十除之若以少象除之則兼除差度一度後以大所得以少陽老陽少陰老陰為次起少陽算外得所入象度數及分先以三十乘陰陽度分十九乘象除之所得以少陽老陽少陰老陰為次起少陽算外得所入象度數及分而一為度分不盡以十五乘十九除為大分不盡者又乘又除乃以一爻之度十五除之所得入爻度數及分其月行入少象初爻之為小分然後以象度及分除之內及老象上爻之中皆沾黃道當朔凡入爻定如望差以下交限以上為入蝕限望入蝕限則月蝕朔入蝕限月在陰麻則日蝕望則有虧蝕如望差以下為交後交限以上以減交中餘為交前置交前後定日及餘通之為去交前後定分十一乘

之二千六百四十三除為去交度數不盡以通法乘之復除為餘大抵去交十三度以上雖入蝕限望去
 交分七百七十九以下者皆既以上者以定交分減望差餘以百八十三約之命以十五為限得月蝕之
 大分月在陰曆初起東南甚於正南復於西南月在陽曆初起東北甚於正北復於西北其蝕十二分以
 上者起於正東復於正北此據午正而論之餘各隨方面所在準此取正凡月蝕之大分五已下因增二十已下因增四十以上
 因增五其去交定分五百二十已下又增半二百六十已下又增半各為汎用刻率

定氣	增損差	差積
冬至	增十	積初
小寒	增十五	積十
大寒	增二十	積二十五
立春	增二十五	積四十五
雨水	增三十	積七十
驚蟄	增三十五	積百
春分	增四十	積百三十五

清明	增四十五	積百七十五
穀雨	增五十	積二百二十
立夏	增五十五	積二百七十
小滿	增六十	積三百二十五
芒種	增六十五	積三百八十五
夏至	損六十五	積四百五十
小暑	損六十	積三百八十五
大暑	損五十五	積三百二十五
立秋	損五十	積二百七十
處暑	損四十五	積二百二十
白露	損四十	積百七十五
秋分	損三十五	積百三十五
寒露	損三十	積百

霜降	損二十五	積七十
立冬	損二十	積四十五
小雪	損十五	積二十五
大雪	損十	積十

以所入氣并後氣增損差倍六爻乘之綜兩氣辰數除之為氣末率又列二氣增損差皆倍六爻乘之各如辰數而一少減多餘為氣差加減末率冬至後以差減夏至後以差加為初率倍氣差綜兩氣辰數除為日差半之加減初末為定率以差累加減氣初定率冬至後以差加夏至後以差減為每日增損差乃循積之隨所入氣日增損氣下差積各其日定數其一至之前一氣皆後無同差不可相并各因前末為初率以氣差冬至前減夏至前加為末率陰麻蝕差千二百七十五蝕限三千五百二十四或限三千六百五十九陽麻蝕限百三十五或限九百七十四以蝕朔所入氣日下差積陰麻減之陽麻加之各為朔定差及定限朔在陰麻去交定分滿蝕定差已上者為陰麻蝕不滿者雖在陰麻皆類同陽麻蝕其去交定分滿定限已下者的蝕或限已下者或蝕陰麻蝕者置去交定分以蝕定差減之餘百四已下者皆蝕既已下者以百四減之餘以百四十三約之其入或限者以百五十二約之半以下為半弱半已上為半強以減十五餘為日蝕之大分其同陽麻蝕者其去交定分少於蝕定差六十

已下者皆蝕既已上者以陽麻蝕定限加去交分以九十約之其陽麻蝕者置去交定分亦以九十約之入或限者以百四十三約之皆半已下為半弱半已上為半強命之以十五為限得日蝕之大分月在陰麻初起西北甚於正北復於東北月在陽麻初起西南甚於正南復於東南其蝕十二分已上皆起於正西復於正東凡日蝕之大分皆因增二其陰麻去交定分多於蝕定差七十已下者又增三十五已下者又增半其同陽麻去交定分少於蝕定差二十已下者又增半四已下者又增少各為汎用刻率置去交定分以交率乘之二十乘交數除之其月道與黃道同名者以加朔望定小餘異名者以減朔望定小餘為蝕定餘如求發歛如時術入之得蝕甚辰刻各置汎用刻率副之以乘其日入轉損益率如通法而一所得應臆者依其損益應臆者損加益減其副為定用刻數半之以減蝕甚辰刻為虧初以加蝕甚辰刻為復末其月蝕置定用刻數以其日每更差刻除為更數下盡以每更差刻除為更數綜之為定用更數乃累計日入後至蝕甚辰刻置之以昏刻加日入辰刻減之餘以每更差刻除之所得命以初更籌算外得蝕甚更籌半定用更籌減之為虧初加之為復末按天竺得摩羅所傳斷日蝕法日躔鬱車宮者的蝕其餘據日所在宮火星在前三及後五之宮并伏在日下則不蝕若五星皆見又水在陰麻及三墨已上同聚一宿則亦不蝕凡星與日別宮或別宿則易斷若同宿則難天竺所云十二宮即中國之十二次鬱車宮者降婁之次也 九服之地蝕差不同先測其地二至及定春秋中晷長短與陽城每日中晷常數較取同者各因其日蝕差為其地二至及定春秋分蝕差以夏至差減春分差以春分差減冬至各為率并二率半之六而一為夏率二率相減六而一為總差置總

差六而一為氣差半氣差以加夏率又以總差減之為冬率冬率即每以氣差加之各為每氣定率乃循
積其率以減冬至蝕差各得每氣初日蝕差 求每日如陽城法求之若戴日
之南當計所在地皆反用之

七曰步五星術

歲星終率百二十一萬二千五百七十九秒六 終日三百九十八餘二千六百五十九秒六 變差三十四秒十四 象算九十一餘二百三十八秒五十七微分十二 爻算十五餘百六十六秒四十二微分八十二
 熒惑終率二百三十七萬一千三秒八十六 終日七百七十九餘二千八百四十三秒八十六 變差三十二秒二 象算九十一餘二百三十八秒四十三微分八十四 爻算十五餘百六十六秒四十四微分六十二
 鎮星終率百一十四萬九千三百九十九秒九十八 終日三百七十八餘二百七十九秒九十八 變差二十二秒九十二 象算九十一餘二百三十七秒八十七 爻算十五餘百六十六秒三十一微分十六
 太白終率百七十七萬五千三十秒十一 終日五百八十三餘二千七百一十一秒十一 中合日二

百九十一餘二千八百七十五秒六 變差三十秒五十三 象算九十一餘二百三十八秒三十四微分五十四 爻算十五餘百六十六秒三十九微分九
 辰星終率三十五萬二千二百七十九秒七十二 終日百一十五餘二千六百七十九秒七十二 中合日五十七餘二千八百五十九秒八十六 變差百三十六秒七十八 象算九十一餘二百四十四秒九十八微分六十 爻算十五餘百六十七秒四十九微分七十四
 辰法七百六十 秒法一百 微分法九十六

置中積分以冬至小餘減之各以其星終率去之不盡者返以減終率餘滿通法為日得冬至夜半後平合日算各以其星變差乘積算滿乾實去之餘滿通法為日以減平合日算得入麻算數皆四約其餘同於辰法乃以一象之算除之以少陽老陽少陰老陰為次起少陽算外餘以一爻之算除之所得命起其象初爻算外得所入爻算數 五星爻象麻

歲星	少陽初	益七百七十三	進積空
	少陽二	益七百二十一	退七百七十三
	少陽三	益六百三十	退千四百九十四

老陽一	損二百五十五	進二千二百七十五
老陰二	損三百九十一	退二千一百二十
老陽三	損五百一	進千七百二十九
老陰四	損五百八十五	退千二百二十八
老陽五	損六百四十三	進六百四十三
老陰上		

以所入爻與後爻損益率相減為前差又以後爻與次後爻損益率相減為後差二差相減為中差置所入爻并後爻損益率半中差以加之九之二百七十四而一為爻末率因為後爻初率皆因前爻末率初以為後爻初率求之率相減為爻差倍爻差九之二百七十四而一為算差半之加減初末各為定率以算差累加減爻初定率少象以差減為每算損益率循累其率隨所入爻損益其下進退積各得其算定數其四象初爻無末率皆置本爻損益率四而九之二百七十四得一各以初末率減之皆互得其率各置其星平台所入爻之算差半之以減其入算損益率損者以所入餘乘差辰法除并差而半之益者半入餘乘差亦辰法除皆加所減之率乃以入餘乘之辰法而一所得以損益其算下進退各為平台所入定數置進退定數金星則各以合下乘數乘之除數除之所得滿辰法為日以進加退減平台日算先以四約平台餘然後加減為常合日算置常合日先後定數四而一以先

減後加常合日算得定合日算又四約盈縮分以定合餘乘之滿辰法而一所得以盈加縮減其定除加其日夜半日度為定合加時星度又置定合日算以冬至大小餘加之天正經朔大小餘減之其至朔小四約之若大餘不足減又以爻數加之乃減之餘滿四象之策除為月數不盡者為入朔日算命月起天正日起經朔算外得定合月日視定朔與經朔有進退者亦進減退加一日為定置常合及定合應加減定數同名相從異名相消乃以加減其平台入爻算滿若不足進退爻算得定合所入乃以合後諸變歷度累加之去命如前得次變初日所入如平台求進退定數乃以乘數乘之除數除之各為進退變率

五星變行日中率度中率差行損益率歷度乘數除數

歲星合後伏十七日三百三十二分行三度三百三十二分先遲二日益疾九分歷一度三百五十七分

乘數三百五十一除數二百八十一

前順百一十二日行十八度六百五十六分先疾五日益遲六分歷九度三百三十七分乘數三百五十一除數二百八十一

前留二十七日歷一度二百二十分乘數二百六十七除數二百二十二

前退四十二日退五度三百六十九分先遲六日益疾十一分歷三度四百七十五分乘數四百七十除數四百三十

後退四十三日退五度三百六十九分先遲六日益遲十一分歷二度四百七十五分 乘數五百一十七
除數四百六十七

後留二十七日歷三度二百一十分 乘數二百七十
除數二百二十二

後順百一十二日行十八度六十五分先遲五日益疾六分歷九度三百三十七分 乘數二百六十七
除數二百二十七

合前伏十七日三百三十二分行三度三百三十二分先疾二日益遲九分歷一度三百五十八分 乘數三百

五十除數二
百八十一

癸戌合後伏七十一日七百三十五分行五十四度七百三十五分先疾五日益遲七分歷三十八度二

百一分
乘數百二十
七除數三十

前疾二百一十四日行百三十六度先疾九日益遲四分歷百一十三度五百九十六分 乘數百二十
七除數三十

前遲六十日行二十五度先疾日益遲四分歷三十一度六百八十五分 乘數二百三
除數五十四

前留十三日歷六度六百九十三分 乘數二百三
除數五十四

前退三十一日退八度四百七十三分先遲六日益疾五分歷十六度三百六十七分 乘數二百三
除數四十八

後退三十一日退八度四百七十三分先疾六日益遲五分歷十六度三百六十七分 乘數二百三
除數四十八

後留十三日歷六度六百九十三分 乘數二百三
除數四十八

後遲六十日行二十五度先遲日益疾四分歷三十一度六百八十五分 乘數二百三
除數五十四

後疾二百一十四日行百三十六度先遲九日益疾四分歷百一十三度五百九十六分 乘數二百三
除數五十四

合前伏七十一日七百三十六分行五十四度七百三十六分先遲五日益疾七分歷三十八度二百一

分
乘數百二十
七除數三十

鎮星合後伏十八日四百一十五分行一度四百二十五分先遲二日益疾九分歷四百八十分 乘數十
二除數

一十

前順八十三日行七度二百四十一分先疾六日益遲五分歷二度六百二十三分 乘數十二
除數十一

前留三十七日三百八十分歷一度二百八分 乘數十
除數九

前退五十日退二度三百三十四分先遲七日益疾一分歷一度五百三十一分 乘數二十
除數十七

後退五十日退二度三百三十四分先疾七日益遲一分歷一度五百三十一分 乘數五
除數四

後留三十七日三百八十分歷一度二百八分 乘數二十
除數十七

後順八十三日行七度二百四十一分先遲六日益疾五分歷二度六百二十三分 乘數十
除數九

合前伏十八日四百一十五分行一度四百一十五分先疾二日益遲九分歷四百八十分 乘數十二
除數十一

太白晨合後伏四十一日七百一十九分行五十二度七百一十九分先遲三日益疾十六分歷四十一度七百一十九分乘數七百九十

夕疾行百七十一日行二百六度先疾五日益遲九分歷百七十一度乘數七百九十

夕平行十二日行十二度歷十二度乘數五百一十五

夕遲行四十二日行三十一度先疾日益遲十分歷四十二度乘數五百一十五

夕留八日歷八度乘數五百一十

夕退十日退五度先遲日益疾九分歷十度乘數五百一十

夕合前伏六日退五度先疾日益遲十五分歷六度乘數五百一十

夕合後伏六日退五度先遲日益疾十五分歷六度乘數五百一十

晨退十日退五度先疾日益遲九分歷十度乘數五百一十

晨留八日歷八度乘數五百一十

晨遲行四十二日行三十一度先遲日益疾十分歷四十二度乘數五百一十

晨平行十二日行十二度歷十二度乘數五百一十五

晨疾行百七十一日行二百六度先遲五日益疾九分歷百七十一度乘數五百一十五

晨合前伏四十一日七百一十九分行五十二度七百一十九分先疾三日益遲十六分歷四十一度七百一十九分乘數七百九十

辰星晨合後伏十六日七百一十五分行三十三度七百一十五分先遲日益疾二十二分歷十六度七百一十五分乘數二百八十七

夕疾行十二日行十七度先疾日益遲五十分歷十二度乘數二百八十六

夕平行九日行九度歷九度乘數四百九十五

夕遲行六日行四度先疾日益遲七十六分歷六度乘數四百九十六

夕留三日歷三度乘數四百九十七

夕合前伏十一日退六度先遲日益疾三十一分歷十一度乘數四百九十八

夕合後伏十一日退六度先疾日益遲三十一分歷十一度乘數四百九十八

晨留三日歷三度乘數四百九十八

晨遲行六日行四度先遲日益疾七十六分歷六度乘數四百九十七

乾隆四年校刊

唐書卷二十八下麻志

十

晨平行九日行九度乘數四百九十六

除數百九十五

晨疾行十二日行十七度先遲日乘數四百九十二

除數百九十四

晨合前伏十六日七百一十五分行三十三度七百一十五分先疾日乘數四百九十二

除數百九十四

十五分乘數二百八十七

除數二百八十七

各置其本進退變率與後變率同名者相消為差在進前少在退前多各以差為加在進前多在退前少各以差為減異名者相從為并前退後進各以并為加前進後退各以并為減逆行度率則反之皆以差及并加減日度中率各為日度變率其水星疾行直以差并加減度中率為變率其日直因中率為變率勿加減也以定合日與前疾初日後疾初日與合前伏初日先後定數各以同名者相消為差異名者相從為并皆四而一所得滿辰法各為日度乃以前日度盈加縮減其合後伏度之變率及合前伏前疾日之變率亦以後日度盈減縮加其後疾日之變率及合前伏前疾度之變率金水夕合反其二留日之變率若差於中率者即以所差之數為度各加減本遲度之變率謂以所多於中率之數加之少於中率之數減之已下加減準此退行度之變率若差於中率者即倍所差之數各加減本疾度之變率其土木二星既無遲疾即加減前後順行度之變率其水星疾行度之變率若差於中率者即以所差之數為日各加減留日變率其留日變率若少不足減者即侵減遲日變率若多於中率者亦以所多之數為日以加留日變率各加減變率訖皆為日度定

率其日定率有分者前後輩之輩配也以少分配多分滿全為日有餘轉置其星定合餘以減辰法餘以

其星初日行分乘之辰法而一以加定合加時度得定合後夜半星度及餘自此各依其星計日行各以

一日所行度分順加退減之其行有小分者各滿其法從行分伏不注度留者因前退則依減順行出虛

去六虛之差退行入虛先加此差六虛之差亦四而一乃用加減訖皆以轉法約行分為度分得每日所至日度定率或

益遲每日漸差不可預定今且略據日度中率商量置之其定率既有盈縮即差數合隨而增損當先檢括諸變定率與中率相較近者因用其差求其初末之日行分為主自餘諸變因此消息加減其差各求

初末行分循環比較使際會參合衰殺相循其金水皆以平行為主前後諸變準此求之其合前伏雖有日度定率因加至合而與後算不叶者皆從後算為定其初見伏之度去日不等各以日度與星辰相較

木去日十四度金十一度火土水各十七度皆見各減一度皆伏其木火土三星前順之初後順之未及金水疾行留退初末皆是見伏之初日注麻消息定之金水及日月度皆不注分置日定率

減一以所差分乘之為實以所差日乘定日率為法實如法而一為行分得每日差以辰法通度定率從

其分如日定率而一為平行度分減日定率一以所差分乘之二而一為差率以加減平行分益疾者以

行為初日加平行為末日益遲者以得初末日所行度及分其差不全而與日相合者先置日定率減一

差率加平行為初日減平行為末日以所差分乘之為實倍所差日為法實如法

而一為行分不盡者因置初日行分益遲者以每日差累減之益疾者以每日差累加之得次日所行度

分其每日差及初日行皆有小分其先定日數而求度者減所求日一以每日差乘之二而一所得以加

減初日行分益遲減之以所求日乘之如辰法而一為度不盡者為行分得從初日至所求日積度及分

若先定度數而返求日者以辰法乘所求行度有分者從之八之如每日差而一為積倍初日行分以每
日差加減之益遲者加之益疾者減之如每日差而一為率令自乘以積加減之益遲者以積減之益疾者以積加之開方除之所得以
率加減之益遲者以率加之益疾者以率減之乃半之得所求日數開方除者置所開之數為實借一算於實之下名曰下
法步之超一位置商於上方副商於下法之上名曰方
法命上商以除實畢倍方法一折下法再折乃置後商於下法之上名曰五星前變入陽爻為黃道北入陰
爻為黃道南後變入陽爻為黃道南入陰爻為黃道北其金水二星以夕為前變晨為後變各計其變行
起初日入爻之算盡老象上爻未算之數不滿變
行度常率者因置其數以變行日定率乘之如變行度常數而一為日其入變日數
與此日數已下者星在道南北依本所入陰陽爻為定過此日數之外者南北返之
九執麻者出于西域開元六年詔太史監瞿曇悉達譯之斷取近距以開元二年二月朔為麻首度法六
十月有二十九日餘七百三分日之三百七十三麻首有朔虛分百二十六周天三百六十度無餘分日
去沒分九百分度之十三二月為時六時為歲三十度為相十二相而周天望前曰白博又望後曰黑博
又其算皆以字書不用籌策其術繁碎或幸而中不可以為法名數詭異初莫之辯也陳玄景等持以惑
當時謂一行寫其術未盡妄矣

