

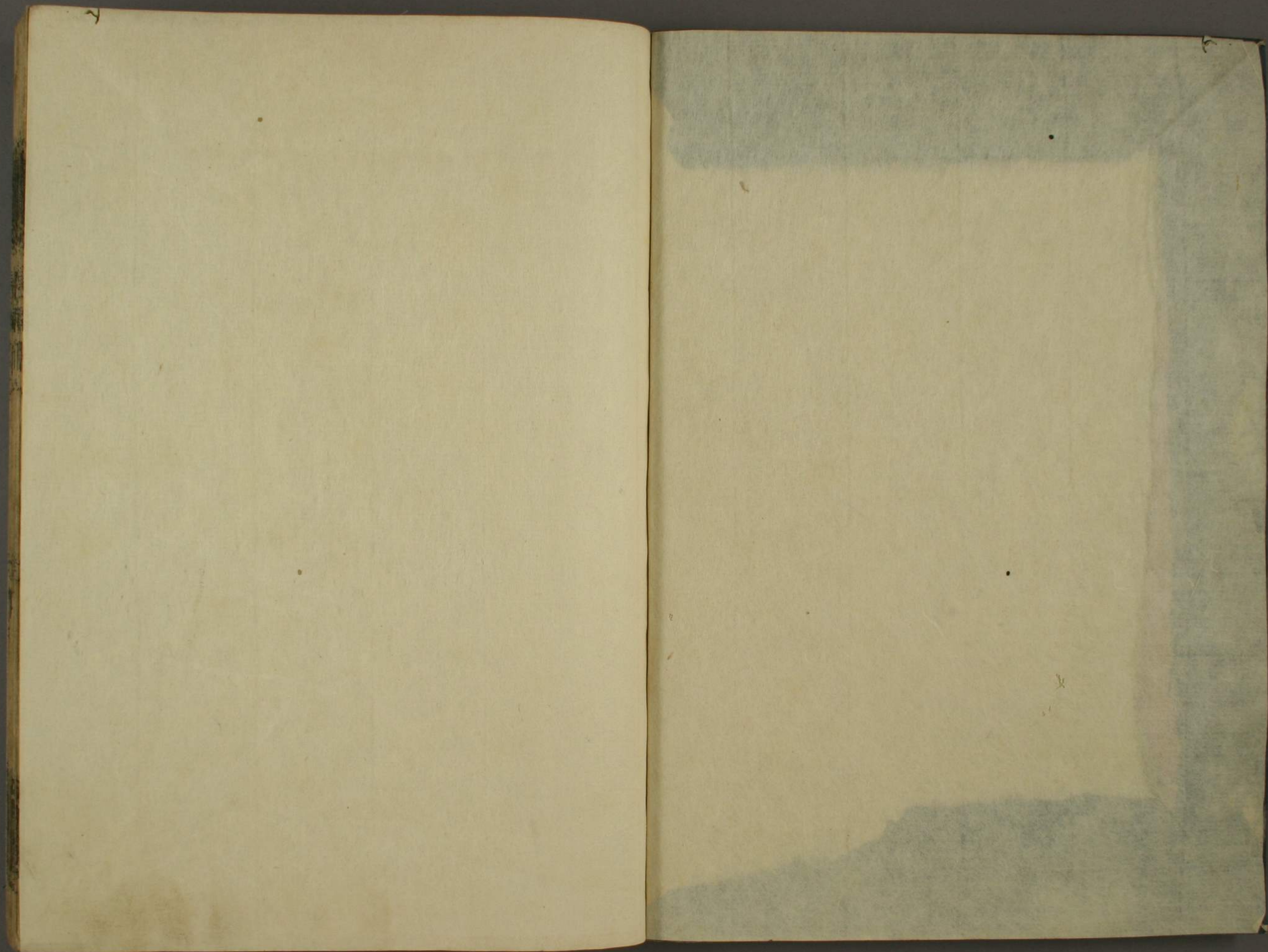


東鑑

伊
402
8

伊
402
25-8





伊勢門
402
卷8



會月

新刊吾妻鏡卷第十一

建久二年 辛亥

正月大

一日 庚戌 千葉介常胤 献境飯其儀殊刷是御

昇進故云 午 尅前右大將家出御南面前少將家時

家朝臣上御簾先有進物御劔千葉介常胤御弓箭

新介胤正御行騰香二即師常砂金三即胤盛

鷲羽納櫃六即大夫胤頼

御馬

一 千葉四郎胤信 平次兵衛尉常秀

二 臼井太郎常忠 天羽二郎眞常

三 千葉五郎胤道



四 寺尾大夫業遠

五 庭儀畢上御簾更出御于西面母屋被上御簾五酒
及歌舞云

二日 辛亥 御境飯 三浦介義澄持叅

御劔御弓箭虫崎四郎義實御行騰和由三郎宗實

沙金三浦左衛門尉義連鷺羽比企右衛門尉能負

御馬

一 三浦平六義村

太郎景連

四 三 二

五

三日 壬子 小山右衛門尉朝政獻境飯御劔下

河邊庄司行平御弓箭小山五郎宗政御行騰香同

七郎朝光鷺羽下河邊四郎政能砂金者最末朝政

自捧持之自堂上叅進置御座前云次御馬五疋

五日 甲寅 宇都宮左衛門尉獻境飯御酒宴之

間即出堪能者有弓始

一番

下河邊庄司行平 榛谷四郎重朝

二番

和由左衛門尉義盛 藤澤二郎清親

各一五度射訖依召叅進御座間砌外賜祿行平御

時家傳之義盛御弓箭傳之重朝鷲羽清親御
行騰是今日進物云

八日 丁巳 今年中際可讀誦每日十二卷藥師

經之由被仰若宮供僧并伊豆答根山衆徒等云

十一日 庚申前右大將家御衆鶴岳若宮三浦左

衛門尉持御劔小早河弥太郎遠平懸御調度伊豆

守三浦介梶原平三以下供奉神馬三疋引列御前

一疋 梶原兵衛尉景高下自餘同

一疋 千葉二郎師常

一疋 葛西十郎

十五日 甲子被行政所吉書始前々諸家人浴恩

澤之時或被載御判或被用奉書而令令備羽林上

將給之間有沙汰召返彼狀可被成數于家御下文

旨被定云

政所

別當

前因幡守平朝臣廣元

令

主計免藤原朝臣行政

案主

藤井俊長 鎌田新藤次

知家事

中原光家 岩平小中太

問注所執事

中宮大夫屬三善康信法師 法名善信

侍所

別當

左衛門少尉平朝臣義盛 治承四年十月奉此職

所司

平景時 權原平三

公事奉行人

前掃部頭藤原朝臣親能

筑後權守同朝臣俊兼

前軍人佐三善朝臣康清

文章生同朝臣宣衡

民部丞平朝臣盛時

左京進中原朝臣仲業

前豐前介清原真人實俊

京都守護

右兵衛督 能保郷

鎮西奉行人

内舍人藤原朝臣遠景 魏天野藤内

十七日 丙寅 民部丞盛時武藤二郎資頼等奉

御遣使者於伊勢志摩兩國又出納和泉攝國守相

副之云是平家没官地未被補地頭所々相交之由

依聞食及為巡檢之也云

十八日 丁卯 御家人内藤六盛家去年春以後

令亂入于周防國遠石庄内石清水別宮領刃傷神

人友國抑留神祝社家就訴申之。去年六月廿一日。被下院宣仍石清水權別當使者捧其狀。余訴之間。院宣嚴密之上。不能左右。早可令退出其所之旨。被仰下盛家許云。親能盛時等奉行之。雖不彼究子細。及此儀。是且被重於綸命。且御敬神之所致也云云。
廿三日 壬申 女房太進局浴恩澤。是伊達常陸。入道念西息女。幕下御寵也。奉至若公之後。緜露顯。御臺所。殊怨思給之間。可令在京之由。内々被仰令。仍就近國便宜。被宛伊勢國歟云云。
廿四日 癸酉 左武衛消息。余著當時洛中無殊。事云。右馬。名小野家長。去年十二月廿日。被解官者。是成尋法橋子息也。不蒙御吹舉。自由任官之間。父

子共御氣色不快。仍可被停召名之由。被申請之故也。

廿八日 丁丑 晴幕下為二所御精進。出御于由比。浦著水干。駕毛馬給。小早河次郎。惟平持。御劍。上総介義兼。江間四郎主以下。扈從及五十人。令浴。潮給後。被改著御淨衣云云。

二月小

四日 癸未 前右大將家。二所御。祭辰。尅橫大路。西行。先御。祭鶴。置宮。御奉幣。後進發。給若宮。大路。南。行至。稻村。崎。整行列。御先達。次先陣。隨兵。

下河邊庄司

小山田四郎

中山四郎

所六郎

廣澤三郎

仁田四郎

工藤小二郎

土屋兵衛尉

比企藤二

三浦太郎

鎌田太郎

大河戸四郎

三浦左衛門尉

八田兵衛尉

同五郎

山内先二郎

宇佐美小平二

吉香二郎

宇佐美三郎

堀藤次

中條平六

筑井八郎

小野寺太郎

山上太郎

馬場二郎

伊澤五郎

武田兵衛尉

次御乗替

次童一人征上變負

次御引馬

次御甲著

阿保五郎

次前右大將家御津衣

次御調度懸

勅使河原三郎

次緋後立津衣烏帽子

豐田太郎

加々美二郎

淺利冠者

相摸守

越後守

新田藏人

北條殿

北條五郎

遠江四郎

同七郎

畠山二郎

佐貫四郎

梶原平三

佐々木三郎

伊佐三郎

上総介

伊豆守

奈胡藏人

江間殿

山名小太郎

小山左衛門尉

三浦介

八田右衛門尉

加藤上

同刑部丞

安房判官代

伊達四郎

前隼人佐
次後陣隨兵

村上判官代

和田左衛門尉

千葉六郎大夫

江戸太郎

小山田五郎

梶原左衛門尉

横山權守

和田三郎

里部小一郎

海老名二郎

葛西兵衛尉

新田三郎

三浦平六兵衛尉

葛西十郎

品河太郎

小早河弥太郎

梶原兵衛尉

金子十郎

曾我小太郎

堀四郎

小河小二郎

豐鳴兵衛尉

大井二郎

波多野五郎

沼田太郎

中河小太郎

原宗四郎

河村三郎

新田六郎

二官小太郎

本間右馬允

十日 巳丑

細雨降自二所御歸著云

十五日 甲午

風烈鶴岳若宮臨時流鏑馬以下

如例今日被始行經供養

導師

安樂房重慶當官 佛僧御布施導師裹物二安房判

官代取之請僧口別帖繪二疋云

及晚幕下歷覽大倉山邊給為建立精舍得其靈地

給之故也是去々年征奥州給之時合戰無為之後

錄倉中可草創伽藍之由有御立願而彼年暮訖去

年奥州騷動國土飢饉并御上洛等計會依之無營

作於今者郡國悉靜謐民庶皆豐稔之間漸有其沙

汰善信行政俊兼等可奉行之云

十七日 丙申 雪降積地五寸幕下為覽雪渡御

鶴里別當坊佐貫四郎候御笠役前少將時家供奉

路次有御連歌別當献盃酒此間仰盛經親家等取

六邊香納長櫃被送遣豎者坊彼屬山陰日脚相隔

仍搆水室可消炎暑之由被仰以此次當衆諸人運

送白雪云

廿一日 庚子 畫像阿弥陀三尊一鋪被安置御

持佛堂是為文學聖人沙汰於京都日來所被奉圖

繪也。今日有供養儀。導師安樂房重慶請僧三口。御
布施導師被物三重。野劍一柄。請僧口別。累物二時。
家朝臣并源高重等取之。
又法住寺殿造營所課事被仰所々

三月小

三日 辛亥 霽 鶴岳宮法會有童舞十人。又
臨時祭馬長十騎。流鏑馬十六騎。相撲十六番。幕下
御參宮。越後守伊豆守江間殿。小山左衛門尉同七
郎三浦介畠山二郎和田左衛門尉三浦左衛門尉
伊東四郎葛西兵衛尉以下。候御共。晚景事訖。還御
之後。供奉人等未退出。各候侍所。其中有廣田次郎
邦房者。語傍輩云。明日鎌倉大火。災出來。若宮幕府

殆不可免其難云。是大和守維業男也。然者。繼家業
者。雖有儒道之號。難得天眼歟之由。人笑之云。

四日 壬子 陰

南風烈。丑。尅。小町大路邊。朱火江

間殿相摸。守村上判官代比企右衛門殿。同藤内佐
々木三郎昌寬。法橋仁田四郎。工藤小次郎。佐貫四
郎。已下。人屋數十字。燒亡。餘炎如飛。而移于鶴岳馬
場。本之塔婆。此間幕府同災。則亦若官神殿。迴廊。經
所等。悉以化灰燼。供僧宿坊等。少々同。不道此災云。
凡邦旁之言。如指掌歟。寅。尅。八御藤九郎。盛長。甘繩
宅。依炎上事也。

五日 癸丑

依炎上事。近國御家人等。參集相摸。

澁谷庄司武藏。毛呂豐後守。最前馳參云。

六日 甲寅 若宮火災事幕下殊歎息給仍參鶴
岳纒拜礎石御涕泣歎則渡御別當坊被仰合新營

間事云

戊戌 大地震 尺 頌吉瑞也云

八日 丙辰 若宮假寶殿造營事始也行政賴平奉

行之幕下監臨給云

十三日 辛酉 快齋八夜若宮假殿遷宮別當法

眼井供僧及巫女職掌等皆參隨兵百餘人兼固宮

四面義盛景時盛長等奉行之御出間佐貫大夫役

御劔愛甲三郎懸御調度河勾七郎著御甲所雜色

基繁源判官代高重等取松明候御前

廿日 戊辰 太理卿使著是依被申炎上

事也

廿七日 乙亥 晴

以有讀經之儀云

四月大

三日 庚辰 鶴置臨時祭如例今日幕府事始依

去月火事也盛時俊兼奉行之

五日 壬午 太理卿保井廣元朝臣等飛脚參著

各被獻書狀去月比佐々木小太郎兵衛尉定重於

近江國彼庄刃傷日吉社宮仕法師等仍山徒騾起

所司捧奏狀參洛可賜定重身上之由申之又可差

進延曆寺所司等於關東之由風聞朝家太事忽然

出來之其盤觴近江國佐々木庄者延曆寺千僧供

若宮假經所始供僧等參入故

領也。去年有水損之愁。乃貢太閤之間。云定經。定經云。土民無所于欲。沙汰送之。仍衆徒等去月。下旬差遣日吉社宮仕等官。捧日吉神鏡。亂入定經之宅。叩門。戶破。城壁。譴責家中男女。頗及耻辱。于時定經不堪。一旦忿怒。令即從等刃傷宮仕一兩人。此則誤破損神鏡云。

六月 癸未 佐々木三郎同五郎等。赴近江國。是為訪定經也。

八日 乙酉 南御堂佛生會也。為御禮佛幕下并御臺所若公等御參。

九日 丙戌 佐竹別當自常陸國參上。今日於營中獻盃酒。幕下雖有御入興之氣。山門騷動事。依思。

食糧不及數獻之儀云。

十一日 戊子 定經逐電佐々木庄之由。有其聞就之。有被疑群儀事云。定經向關東由幕下被仰云。

十五日 壬辰 天齋鶴里宮寺始結安居。

十六日 癸巳 梶原平三景時為使節上洛。是延曆寺衆徒可申請定重黨類之由。及強訴之旨。罪科無所遁者。早可被行其科之旨。依被奏聞也。又所司可奏向之由。風聞之間。遮而始此云。

廿六日 癸卯 天齋風靜。鶴岳若官上之地。始為奉勸請入幡宮被營作寶殿。今日上棟也。奉行。政云。幕下御參。今日後藤兵衛尉基清為使節上洛。依定經定重事。山門之訐。更難休。殆申可被行定重於。

定經定重事。山門之訐。更難休。殆申可被行定重於。

斬罪之由云。飛脚連々到來之間重及此儀先度於
言上給之趣者已達叡聞就之內之雖被宥仰衆徒
更不靜謐云。然者若無左右及梟罪者景時私令懇
望于衆徒佐々木庄已下定經知行所半分限未來
際可奉附山門之趣可問答之由被仰遣云
廿七日 甲辰 相摸國生澤直下社神主清包與
地頭土屋三郎於御前遂下決是清包為地頭被切
取社内桑之由所訴申也土屋下且雖論申可停止
旨被仰訖行政奉行之由於御前對決事雖不轉依
為神社事如此云
廿日 丁未 雨降延慶寺所司辨勝義範等衆著
先徘徊橫大路門前申事由仍點基清之家被招入

彼二人先賜酒着次遣俊兼盛時等令問答給献上
衆徒狀可給定經父子身之由所載之也亦彼父子
之外稱下手人注進交名是去三月於佐々木庄凌
藤山門使其張本之所岸本十郎遠經源七真延源
太三郎遠定等也而無召渡其身於敵讐例之由仰
及再三云

五月大

一日 戊申 延曆寺所司等歸洛賜馬二疋色々
漆絹三十段又被遣御返報云
二日 己酉 大夫尉廣元飛脚自京都衆著太理
被獻書狀去月廿六日山門衆徒為訴申左衛門尉
定經頂戴八王子客人十禪師祇園北野等神輿衆

閑院皇居之間則有群議罪名減死罪一等可被處
 遠流云其趣定被宣下歟由又遠江守義定朝臣飛
 脚衆申云當時禁裏守護番也去月廿六日神輿入
 洛之時家人等仍相禦不可發鬪戰之由頻有別當
 宣之間謹慎處家人四人同所從三人忽為山徒被
 刃傷依仰朝威怖神鑒已如忘勇士之道可殆招人
 之朝歟云此事有其沙汰善信行政俊兼盛時等依
 召衆上之云云
 三日 庚戌 被付券書於高三位泰經善信草之
 俊兼清書也申尅雜色成重帶之上洛其狀云

言上 事由

右依定經監行自叡山所遣使者所司二人義範
 辨勝去月廿日到著告狀云依罪科欲預賜定綱
 并子息三人於衆徒中云此外子細盡使者之詞
 仍去一日與返報又相遇愚意所及答云定經狼
 逆不能左右爭道重科乎隨風聞之說即以去月
 十六日可被行罪科之由兩度達教聞畢任罪名
 被仰下歟但存可召賜之儀者不經言上先令觸
 頼朝者可進止之處今付衆議召渡者恐似輕聖
 斷又非有私乎交名輩召其身可進 院廳也宜
 令待勅定云然而衆徒有註申旨者隨重狀可左
 右之由相存之處以去月廿六日辰尅 群衆 禁
 闕奉振神輿發聲監訴奉驚主上三條不存此義

者不可差下使又遣使者可待返事歟而待計下
 洛之條心與事相違更非本意賴朝苟以忠貞奉
 公繼家業守朝家衆徒有何意趣強廻音謀令待
 計哉鬱望之至啟而有餘配流定經禁獄下手之
 由宣下已畢誠是明時之尋範也而衆徒欲肖勅
 裁者本自不可經 卷達罪科觸賴朝者不願先
 例可行斬罪又可隨衆徒趣之處肖 綸言企亂
 入凡不辨是非之性宛不異木石歟寬宥定經之
 有罪蔑山王之靈威可成衆徒之鬱憤之由緣底
 存知畢縱雖賴朝身有其咎之時者自公家何無
 御沙汰哉抑賴朝為天台為法相雖有忠節更無
 踈略其由何者義仲謀叛之日謀座主明雲不經

幾程追討義仲畢又重衡狼嗥之時燒拂南都誅
 僧徒而生虜重衡向所刻首畢彼等怒雖為一朝
 之讎是非二宗之敵乎爰南都感悅此志歡岳未
 致一言今以被刃傷官主法師之忿怒忝奉驚
 公家固知為義仲被誅貫首之時何不蜂起敵
 對乎謂其勝劣貫首與官主如何如義仲有不措
 所之者不出山門許仰崇有餘時乘勝企監許後
 代監吹兼以所推察也縱有許詔者蜂起以雖不
 洛中乱入以雖不及喧嘩捧一通奏狀令達 天
 聽者有理事載許何拘乎委細之旨不違筆端就
 中今年相當三合之曆運可勵攘災祈請之處以
 小成大與心事發即自吾山致騷動之條若是僧

徒小德行將又因果之所致歟凡可謂逆徒矣是則惡徒者多善侶者少歟然者惡徒其性雖似瓦礫善侶其性爭不慙愧更宜以此旨可達睿聽給賴朝恐惶謹言

建久二年五月三日

賴朝

進上 高二位殿

追言上

遠江守義定依奉大内守護差置即從等而眾徒亂入之時為官兵被召付歟依勅定仰神威不懸手於眾徒之處盡行之餘乘勝刃傷彼即等四人同所從三人之由依義定申狀所承也以人之申狀如此言上若僻事相交歟縱雖驚駭負鞭者

何無馳騁之心矣如斯言官兵不堪當時之凌辱若令敵對者眾徒不遁不慮天命又數多罪業出來歟然而仰神威守論言不懸手以之愚存自身威猛還稱凌礫官兵之由言嘆歟亂逆出來之時以官兵守朝家而刃傷彼日之武士其各如何於眾徒訴申之旨者不可有勅許歟重恐惶頓首謹言

八日 乙卯

佐々木左衛門尉定經等事依山門訴所被下之去月廿六日口宣同廿八日院宣案文等到著又同廿九日被定々經等罪名訖去下日神與御歸座云
流人

左衛門尉源定經 薨 國 左兵衛尉廣經 隱岐國

左兵衛尉定重 對馬國 同 小三郎定高 土佐國

禁獄五人

堀池八郎實負法師 井伊六郎真綱

岸本十郎遠綱 源七真延

源太三郎遠定

權中納言泰通 卿 衆陣頭中宮亮宗頼朝臣 仰流人

事仰右太辨資實 結政清印 左宰相中將 少納言

言信清等 衆行云

口宣云

建久二年四月廿六日 宣旨

近江國住人源定經 殺害日吉社宮主之由 依有

衆徒訴詔 欲處遠流之間 忽有逐電之間 仰前右
大將源朝臣并京幾諸國所郡官人 宜令擯進其
身

藏人頭大藏卿兼中宮亮藤原宗頼 奉

院宣云

被院宣 備近江國住人源定經 殺害日吉社宮主
等之犯 罪科不輕 仍先勘罪名 雖可被行所當之
罪科 勘錄可及 遲怠之上 且爲增神明之威光 且
依優衆徒之訴 詔於定經者 處遠流 至下手輩者
可禁獄所之由 欲被 宣下之間 尚任養狀 不申
給其身者 不可散鬱結之由 奉振神輿 監訴帝闕
縱不行 斬刑於給其身之條者 同死罪 仍都以不

可裁許凡於件刑法者

嵯峨天皇以來停止之後多經年代仍不致裁報
之間奉振神輿即以歸山違勅之上弥添驚天聽
之科滅法之餘更招忘神鑿之咎就中恭敬當社
歸依當寺超過餘社卓躒餘寺雖背佛勅令蔑如
王事若仰聞子細爭不停自由遠流之罪不再歸
禁固之法滿徒年者雖非死罪更無勝劣歟仍以
遠流比死罪以禁固代斬刑但遠流之條裁報尚
不足者雖禁固隨申請可被行歟抑定經有逐電
之間罪科弥以重疊仍仰京畿諸國愷可令擱進
其身之由宣下已畢其間暫休鬱訢可待裁斷
之由皆悉引率門徒僧經等不廻時尅早企登山

可奉迎神輿之由殊可令仰舍給兼又梟惡之輩
糧矣不止者各加同心制止之詞宜迴衆議和平
之計者院宜如此仍上啓如件

四月廿八日 大藏卿 宗頼 奉

謹上 天台座主御房

十二日 己未 大夫尉廣元去月廿日賀茂祭供
奉賜院御厩御馬則具御厩舍人 金武 凡施眉自
其間記錄進之又申云為上皇御願近江國高嶋郡
被安五丈毗沙門天像近日可有供養之儀云善信
聞此事申云彼像者去養和之比於仙洞仰佛師院
尊法印被作始也幕下仰曰此事度々所有風聞也
自平相國在世之時奉造立推量之所及為源氏調

伏歎頗不甘心云。仍其趣丙々。被仰遣廷尉許云。

建久二年四月廿日丁酉。賀茂祭。

太夫尉中原廣元。賜院御馬。廣元舍人金武。大江

公朝。

源季國

橘定康

六位尉藤能宗

中原章廣

源清忠

中原章清

志中原經康

中原職景

安倍資兼

府生

紀守康

馬助

仲通

中宮使

權亮忠季朝臣 奉中將

近衛使

右少將保家朝臣

山城介

源盛兼

内藏助

典侍平宣子

大納言時忠卿女

廿日 丁卯 於近江國辛崎邊佐々木小二郎兵衛尉定重止流刑被梟首此事日來可道此難之樣幕下雖被廻賢慮山徒鬱胸遂以無所被宥仰云。此事為景時之一奉云。

左兵衛尉源朝臣定重

佐々木源三秀義孫

左衛門尉定經二男

年月日 任

六月小

七日 甲申 被建幕府南門武藏守沙汰也成尋

法橋奉行之幕下渡御令覽造營次第給

九日 丙戌 太理姬君可嫁左大將良經給其儀

已在近々云仍姬君御裝束御基所女房五人侍五

人裝束并長絹百疋御分可被沙汰送之由兼日有

其定被死御家人等女房裝束者親能廣元等於京

都可調進之由申領狀之 惟義重弘朝經等又可

進侍裝束云絹者所被死善信義澄盛長知家遠元

遠平已下也而五輩分致沙汰所殘分衆期遅々御

氣色不快召奉行人俊兼盛時等於御前被仰其由

諸人恐怖之處善信申秀句云先立衆箸絹者付早

馬早衆未到絹者練衆之間遲引歎云于時御入興

彼輩事無沙汰而止之此間面々絹進云仍令請取

于安達新三郎明曉可持衆京都之由云

十七日 甲午 被建大御所三浦介奉行之

廿三日 巳亥 於越前國平泉寺關東御家人致

監行事可尋成敗之由 院宣之間今日被進請文

云

前攝政家領越前國鮎川庄申監行輩事付家人

可尋沙汰之由雖被仰下候北陸道方事申付朝

家ていりとも今ハ守護人をも不差置候也

且不當候りんびる者をも差まて候りん青侍若

僻事をもいひり君の聞食候りん所其恐

い又國々知行人も被訴申候歟且爲士民自統

頼いんんと存いて不差置ん也。而今爲い沙汰
寄事お左右并可差遣守護人々。然者付國知行
之人。可被召人。若庄園之り也。とて難沙汰
之儀い者隨其仰可尋沙汰人。件監行人。藤嶋三
郎い不見來人之間實名とも不知及人。今御定
之時い。始承及仍く。い旨可令上給人。頼
朝。つて録之

六月廿二日

頼朝

廿四日 辛丑 神護寺文學上人申送云駿河守
廣綱道世之後于今在上醍醐之由。樞問其告云
七月大

十一日 丁巳 安達新三郎自京都參著大理御

吉事。去月廿五日也。左幕下。渡御彼一條室町御亭
云。

十八日 甲子 内御廐十間 立柱上棟土肥二郎
里崎四郎等沙汰之

廿三日 己巳 或僧其名此間。衆龍鶴里。今日付
別當法眼奉佛舍利三粒於幕下。而仰云佛舍利歸
依。太雖惟深去比東太寺上人。重源弟子空體。宋
於室内堀出數十粒佛舍利盜取仍。興福寺鬱胸

虜空體畢。別當覺憲僧正申子細云。今若彼類歟之
由。非無疑心。忽然相傳。爭不憚。後聞畢。然者不能納
受云。生一持歸之云。若官別當殊被感申云。

廿八日 甲戌 寢殿對屋御廐等造畢之間。今日

御移徙之儀也。及亥時。自藤九郎盛長并繩家入御。
新御亭。武藏守。參河守。上総介。伊豆守。
越後守。大和守。千葉介。小山左衛門尉。
三浦介。畠山二郎。八田右衛門尉。同太郎左
衛門尉。土屋三郎。梶原平三。和田左衛門尉。
等供奉。梶原左衛門尉。役御。橘右馬允公長。懸御。
調度。河勾七郎。著御甲。隨兵十六人。馬各騎。
先陣

三浦左衛門尉義連。長江太郎明義。
小野寺太郎道經。比企四郎右衛門尉能貞。
千葉四郎猶信。葛西三郎清重。
小山五郎宗政。梶原三郎兵衛尉景義。

後陣

江間四郎。修理亮義盛。
村上左衛門尉頼時。里見太郎義成。
工藤左衛門尉祐經。狩野五郎宣安。
伊澤五郎信光。阿佐利冠者長義。

八月大

一日丁丑。雨降終日不休止。今日大庭平太景
能於新造御亭獻盃酒。其儀強不極美。以五色鱸魚
等為肴物。足利。上総介。千葉介。小山左衛門尉。三浦
介。畠山二郎。八田右衛門尉。工藤庄司。土屋三郎。梶
原平三。同刑部丞比企右衛門尉。畠崎四郎。佐々木
三郎等候其座。勸盃之間。依仰各語申往事。景能語。

保元合戰事此間申云勇士之可用意者武具也就
 中可縮用者弓箭寸尺也鎮西八郎者吾朝無雙弓
 矢達者也然而案弓箭寸法過于其涯分歟其故者
 於大炊御門河原景能逢于八男弓手八男欲引弓
 景能潛以為貴客者自鎮西出給之間騎馬之時弓
 聊不任心歟景能於東國能馴馬也者則馳迴八男
 妻手之時絳相違及于越弓之下可中于身之矢中
 膝訖不及此故實者忽可失命歟勇士只可達騎馬
 事也壯士等可留耳底老翁之說莫朝嘆云常胤已
 下當座皆甘心又蒙御感仰云云
 六日 壬午 御移徒之後有御行初之儀申尅渡
 御八田右衛門尉家是又新造近之間御步儀也糟屋藤

太兵衛尉役御劔武藏守上総介已下供奉入濟々
 焉知家獻御引出物宇都宮四郎持叅御劔子息兵
 衛尉朝重引御馬

七日 癸未 幕下御外甥僧任憲相傳熱田社領
 內御幣由之處為號勝實之僧被妨之勝實已經卷
 聞之間任憲勅解狀又欲發達仍望申幕下御舉狀
 幕下頗有御猶豫之氣為報故祐範任憲之功縱迴
 他計略於此執奏者難題云而是先人亡骨在所也
 相搆欲達之他事曾無所據之由重言上之間今日
 相副慇懃御書於彼解狀被付高二位云僧任憲解
 狀事具謹進上之如此事不可執申之由存いて大
 略成慎て不申上い而少事小ハムへと論入勝

實掠申カキい之 間當時依ニ一方申狀被ニ下サいカ勝實
帶道理カいカ何上西門院御時不蒙裁許サ候サ更此條
難申披子細ニ之由任憲シ依テ歎申イいカ恐所レ言上ニ也
以此旨ヲ可ク令ク洩モ御披露ト給ル候フ恐惶謹言ス

八月七日

賴朝

進上

私申ニい
件祐範ト中候賴朝母堂舍弟トいキ而レ不レ爲
舍弟取別系ト惜シいハ故思ヒ知其恩ヲいハ賴朝
母堂逝去時者ト七々佛事祐範沙汰トいハ澄
憲法ト爲シ導師ト勸修ト志ス又平治亂ノ之後賴朝
被配流シいハ時ニ祐範付ル入ル配所國トまテ

送付シいハ其後不忘彼恩問ハいキ然者爲シ賴朝母
堂ト訪菩提ト爲シ賴朝トいハ施忠トいハ入滅候畢ト而
今任憲ト此由ト歎申イ候フいハいハ憐愍トいハ不可
執奏ト之由ト歎思ヒ候フ由レ施申イ候フ間ニ且爲シ報祐範ト之舊
好カ且爲シ散任憲ト愁歎ト如此トわリいハ言上ニいハ雖
然無ク其理トいハいハ任ニ可ク被ニ仲下サ之義爭存念ト
候畢ト但祐範年來知行之由勝實前トも雖致シ沙
汰不蒙御裁許ト之處今更改申ス由レいハいハ言上
候也勝實誠ニ其理トいハ故女院御時何賜リ件所
不知行候畢ト然者依祐範多年領掌ト之由緒任憲
可相傳ス之由被仲下サいハ若取リ賴朝身トいハ可ク終事
いハ爲シ報祐範ト之恩トいハ申上ニ候條トいハいハも

りるを多し不可言上由執思いけり意趣已相違
いひけ旨可被申入給候。りて縁々

十五日 辛卯 鶴置放生會幕下御衆宮經供養

導師安樂坊重慶有童舞童根見

十六日 壬辰 御奉幣如昨被進神馬二疋流鏑

馬競馬如例

十八日 甲午 此間人々所進馬被立干新造御

厩本自與所被立置之御馬相並有用捨先於南庭

御覽十六疋也下河邊四郎政義梶原兵衛尉景茂

狩野五郎宣安工藤小次郎行光佐々木五郎義清

等騎之俊兼役毛付

一疋 鶴毛 上総介進 一疋 糟毛 千葉介進

一疋 黒栗 北條殿御分 一疋 青馬 武田五郎進

一疋 鶴毛 小山左衛門尉進 一疋 鶴毛 葛西三郎進

一疋 黒鹿 畠山二郎進 一疋 鹿毛 小山七郎進

一疋 黒毛 下河邊庄司進 一疋 葦毛 和田左衛門尉進

一匹 鹿毛 小山五郎進 一疋 鶴毛 宇都宮四郎進

一匹 栗毛 土屋三郎進 一匹 栗毛 三浦介進

一疋 鶴毛 足立左衛門尉進 一疋 黒毛 梶原平三進

廿七日 癸卯 鶴岳若宮并末社熱田三嶋社廻

廊等上棟云

九月小

三日 巳酉 奉為先考於南御堂有御佛事被供

養頓寫法華經 一部 慧眼房為御導師御布施被物

二重。大夫屬入道奉行之御臺所為御聽聞御衆。幕下無御衆依御表日也。

九日 乙卯 鶴岳臨時祭如例。幕下有御奉幣。

十八日 甲子 幕下御衆大倉觀音堂是大倉行

事草創伽藍也。累年風霜侵而薨破軒傾也。殊有御

憐愍為修理以准布二百段奉加之給。

廿一日 丁卯 為歷覽海濱出稻村崎邊給有小

笠懸

勝負

射手

幕下

和由左衛門尉

下河邊庄司

榛谷四郎

藤澤次郎

山田太郎

愛申三郎

笠原十郎

上手負訖各相具一種一經於濱獻之仍上下催興
兼燭之程令歸給之間雜色澤重與盛時所從有喧
嘩各被疵義盛即從等擲進之殊有御勸發則自此
所被流遣伊豆國而可被究科輕重歟為楚勿心御沙
汰之由盛時屬義盛頻愁申之於所犯者相互難道
旨直御覽訖非他所正於御興遊社忽現奇恠糾斷
之篇何期後日乎汝亦接公事欲申行非據不當之
由御氣色及再三盛時閉口逐電云。

廿六日 壬申 雨降晡時以後地震良久矣。

廿九日 乙亥 北條殿室家上洛是為奉幣氏神

云。幕下被遣色々餞物。又諸人同致了寧沙汰云。

十月

一日 丙子 為佐々木三郎盛經宮六儀仗國平

等沙汰。自奥州并越後國召進駿牛十五頭。今日有

御覽。是法住寺殿義仲叛逆之時惡徒亂入。又文治

元年地震悉顛傾之間。為關東御沙汰。被加修理。為

被立其牛屋也。而此牛不可然之由。前少將時家太

夫屬入道善信等申之。仍於京都奔波。還似無所詮

以御馬可為牛替之由。有御沙汰云。

二日 丁丑 御隨身左府生兼峯去比進使者可

被停止所領紀伊國三上庄地頭之由。所訴申也。是

任大將御拜賀之由。供奉以降有功者也。仍任申請

之旨。無左右可停止地頭職之旨。被仰下地頭者豐

嶋權守有經也。可賜替之趣。又被仰有經云。

十日 乙酉 成勝寺執行昌寬法橋為使節上洛

是法住寺殿修造之間。差置前掃部頭親能。大夫判

官廣元昌寬去比依召雖歸衆為終其功。重以上洛

云。

十七日 壬辰 卯尅大姫君御違例。太御辛苦之

由。人群衆云。

廿日 乙未 廣元朝臣可解明法博士之由。申送

之紙。候關東之輩。以顯要之官職。惣兼帶不可然。可

令辭之旨。被仰下云。

廿二日 丁酉 信濃國善光寺供養曼荼羅供。大

阿闍梨中納言阿闍梨忠豪請僧當寺住侶也。治承三年回祿之後適有新造云。

北五日 庚子 來月鶴岳可有遷宮之子細被疑

群議行政善信盛時俊兼等申沙汰之當宮別當候其座条々被申定者為令唱宮人曲召下多好方云。

十一月小

三日 戊申 御馬三疋共鶴日來被預置三浦介

今日被遣京都勞飼之仙洞御移徒後朝可進上之

由被仰廣元朝臣之許云。

八日 癸丑 大姬君御不例復本御日來所被致

懇祈也。是御邪氣云。北條殿室家自京都下向給兄弟

十二日 丁巳

武者所宗親外甥越後介高成等被相伴云。

十四日 己未 梶原平三景時於由井邊擗取男

一人是叛逆餘黨之由自稱景時雖問名字直可申

幕下之由稱之不發言仍召進。

幕下於簾中覽之次朝宗俊兼被記申詞故伊豆右

衛門尉家人前右共衛尉平康盛也為謀北條平六

左衛門尉窺行之處微運如此。金吾者前豫州驛驛

也與同彼叛逆之間遣平六被誅訖為果其宿意歟。

鶴岳遷宮以後可有罪名沙汰云。

十九日 甲子 召右近將監好方於幕府賜盃酒

好方盡野曲善信候御前助音太絕妙也又重忠景

秀等依仰於當座習神樂曲兩人器量之由好方感

申云

北一日

丙寅

天霽風靜鶴出八幡宮并若宮及

末社等遷宮也義盛景時等率隨兵警衛辻々并宮

中其後幕下御劔帶御參宮江間殿持御劔被候御

座之傍朝光同參候已殿内奉進好方唱宮人曲頗

有神感之瑞相云

北二日

丁卯

多好方等欲歸洛之間自政所賜

餞物行政仲葉家光等奉行之其上。有別祿馬十二

疋云

自幕下引給御馬

一疋おふらりげ

一疋くらりげこびり

一疋さくらりげ

一疋はきげ

一疋あくらりげ

一疋こりげ

一疋るるりげ

一疋らり

一疋くらりげ

一疋おふらりげ

一疋くらりげきめひり

一疋りげ

參河守被引馬

一疋を流りまらり

一疋りげ

一疋河をさきりすげ

一疋くら

一疋ありり

一疋をんふらり

一疋くらり

一疋り

一疋りげ

一疋ありり

公文所送文云

好方給

馬五疋内

一匹黒^{黒毛}河^河ありが^名原^原を^毛く^毛い。一疋アサギカク
一匹^黒り^げ黒^毛ぬ^毛ま^のり^まり^い鞍^多。一匹く^毛

一疋あー^一げ

一疋を^ろド

一疋く^ろわ^げ

一疋り^げ

一疋り^げ

むり^ぎき^一懸^カ。く^まの^りわ。ま^つ。て^がく^ろ。
な^らも^ち一^合。お^しい。だ^いゆ^えん^あわ
との^ぬお^一領^めつ^りの^こん^小袖^七白^い
す^いり^ん袴^一具^水干^こん^とび^をり^まい^とと^くず
う^すぎ^ぬこ^白。み^こん^乃は^ころ^で二^ッ

ひた^れ十二^具内

あ^ん一^具
ふ^ろき^二具^グ
上^品綿^十疋
う^めぎ^ぬ十^切
ふ^か一^二頭^カ
白^布二^百段^カ
あ^いず^を六^具
り^き三^具
い^ろく^の布^三十^段
い^ろが^わ十^五枚^イ
ぬ^のき^なは^七方

馬三疋

一匹は^まげ^まき^いん^靴。一疋く^毛河^原系^毛
一匹^くげ
む^りぎ^き一^懸カ。な^らも^ち。く^つ。て^がく^ろ。

好^節

乃や一

ゆえ一

もへぎあつとれど一乃りくまふ一領

府生
公秀

馬二疋内

一疋りげ。るぬぬ里乃りるりは鞍。一疋りげ。

むりんき一懸ならつげ。

むりんき一懸なほげ。くつ。てぶくろ

同
守正

馬二疋内

一匹くまげ。るるるりハ鞍

一疋に

むりんき一懸ふゆ。をつ。てぶくろ

助直 備中、國吉備宮

馬二疋内

一疋かけ。黒。るるは鞍。一疋かけ。

むりんき一懸なほげ。くつ。てぶくろ

建久二年十月日

おくまぶ一人

廿三日 戊辰 以遠江國河村庄本主三郎高政

奉寄附北條殿有怒許之故也

廿七日 壬申 及晩幕下令立于北面箕子給之

處法師一人。晩庭上聊有御用心。以三浦太郎景連

被尋仰子細。法師曰。吾駿河守童加世丸也。守自怒

恨令發心。逐電當時為求法住上醍醐而頻蒙懇

御扶持之条難忘捕逐逐電歟之由定有疑殆哉
早申披事由可歸來之旨示付之故所奈也者御曰
恨何事更申云大將御拜賀之時撰製京都輩被定
供奉人之外廣綱自幼稚住洛陽之歟謂官位者又
就家初御吹舉任之間於一族為上臆然而漏其列
訖次駿河國之務事雖成望不達之兩条依失眉目
遁世於今者彼已為出離知識凡於浮生榮花者所
不庶幾也御沒後如奉訪菩提可酬恩德有前後相
違者可為善處引導云仰云此事兩条共更難稱恨
事歟前駟者自院被定之外參列者為兄弟之間難
准自餘相換守已下令存知之敢不貽所存廣綱
獨何可有憤念哉次國務事者不伺叡慮者非私計

略之處不相待左右逐電不知行方之間力不及次
弟也須相副御使於汝遣陳謝狀云仍暫可令候點
旅宿可招引之由景連示之白地出訖立飯相尋之
處彼法師不知行方云事之體奇恠之由云

十二月大

一日 乙亥。北條殿被猷盃酒境飯同宰家奈
御前給綺已及御引出物云三浦介已下宿老輩候
侍所行境飯此間出御母屋武者所宗親越後介高
成等候陪膳高成可令格勒于當中之由被仰下日
來北條殿眼代也然而彼家人異他之上為宰家外
甥又依有文章被召出之云

六日 庚寅。前右兵衛尉康盛於腰越邊梟首左

衛門尉義盛奉行之。去月景時所擯進也。

十五日 巳丑 故千佐房昌俊老母自下野國

山田庄。卷上之由申之。則召御前。申出亡息事。頻

涕泣。幕下。太令歎給。被下。餘衣。二領。云。故豫別。奉

背幕下給之時。及欲被遣討。手勇士等申障之處。

乍屬法體願狀。遂奉命於關東之間。至沒後。今令

引精兵之此量給云。

十九日 癸巳 為鶴岡神事。遣山城江次久家。以

下侍十三人。可傳神樂祕曲之由。所被成下御教

書於好方之許也。

為鶴岡八幡宮神事。山城江次久家以下侍十三

人。被遣之。為弟子。撰器量。早可被教立神樂一座。

之所作。念被沙汰出。後如本社始行。二季御神樂

可被上洛也。弓立星歌者為祕事之由。聞召然者

相傳之仁。重可被仰遣。且又其志可有御存知也。

者鎌倉殿仰旨如此。仍執達如件。

十二月十九日 盛時奉在拜

右近將監殿

九四日 戊戌 親能廣元等使者自京都奏著去

十七日 法住寺殿有御移徙之儀。每事無為。大理

所被歎其記也。其日出仕人。撰政殿右大將。賴實。

新大納言 忠良 左大將 良經 藤中納言 定能 右衛門

督 通親 坊門中納言 親信 民部卿 經房 權中納言 泰

別當 能保 平中納言 親宗 右兵衛督 隆房 左宰相 中

將 實教 大宮權大夫 光顯 藤宰相中將 左大將
 超長 三位中將 家房 左京大夫 季能 藤三位 藤隆前
 宮内卿 整經 六條三位 經家 新宰相中將 成經 頭中
 將 實明 朝臣 頭大藏卿 宗頼 朝臣 已下也 自六條殿
 出幸 掃部頭 安信 季弘 朝臣 候 反閉 陰陽頭 賀茂 宗
 憲 朝臣 候 新御所 又奉 反閉 被引 黃牛二頭 殷富 門
 院 同入 御 少納言 頼房 勘解由 次官 清長 候 水火 役
 又 女房 二位 局 數前 馳 四人 茶 上 入 御 之後 供 五 菓
 右大將 被候 之後 送 定輔 修理 大夫 經中 橋磨 等 朝
 臣 右大將 辨資 實出 殿上 盃 酌 左大將 已下 被著 座 一
 獻 定輔 持 茶 盃 二 獻 左大將 辨資 定長 三 獻 平中 納言
 云 翌朝 前 掃部頭 親能 薄 靜 織 襖 大夫 判官 廣元
 禊 不 帶 衣 平 依 召 衆 御 所 堂 上 親 能 以 左 中 將 親 能

朝臣 賜 御 劍 入 錦 廣元 同 給 之 左 少 將 忠 行 傳 之 云
 廣元 載 狀 申 云 鶴 毛 御 馬 三 疋 御 移 徒 後 朝 引 進 之
 云 今夜 被 置 御 所 物 鉞 色 裝 束 代 表 御 塗 籠 帖 縮 五
 百 疋 繕 綿 二 千 兩 紺 小 袖 千 領 御 倉 八 木 千 石 御 厩
 御 馬 二 十 疋 此 外 被 獻 女 房 二 品 局 物 白 綾 百 疋 帖
 縮 百 疋 綿 二 千 兩 紺 縮 百 疋 也
 廿六日 庚子 去 廿二 日 子 尅 常 陸 國 鹿 嶋 社 鳴
 動 如 大 地 震 聞 者 驚 耳 是 為 兵 革 并 大 葬 兆 之 由 稱
 宜 中 臣 廣 親 所 註 申 也 幕 下 有 御 謹 慎 則 以 鹿 嶋 六
 郎 被 奉 神 馬 云
 廿九日 癸卯 戶部 經 房 卿 并 女 房 二 品 局 等 狀

東鑑十一 三十三
到著法住寺殿修理被盡羨事所被賀申也。凡今年
於京都件造營於關東又鶴置遷宮幕府新造云是
云彼不費民戶而令成大功等給之條人莫不感申
矣

閏十二月小

二日 丙午 北條殿令煩脚氣給仍為相勞之。今

曉被下向伊豆國北條於彼所可有御越年云

五日 巳酉 高三位書狀簽著所送進院廳御下

文也。是相催地頭之輩可令引東大寺柱之由也

七日 辛亥 幕下入御于三浦介義澄宅此間依

令新造所申案內也。終日御興遊平六兵衛尉義村

太郎景連佐貫四郎大井兵衛二郎等被召決相撲

勝負云

九日 癸丑 東大寺柱四十八本。明年中可引進

之由被仰畿內西海地頭等佐々木四郎左衛門尉

高經可為奉行云

十八日 壬戌 於幕府被讀誦千卷觀音經鶴置

兼勝長壽院供僧等奉仕之被勸酒於彼僧等自令

取酌給云

廿五日 巳巳 梶原刑部丞朝景申云去十六日

夜左府禪閣實定公。薨給年五十三。幕下殊歎息

給關東有由緒。自來所被重之也。梶原者又朝景之

時共以浴彼恩澤云。景時者依幕下御吹舉先年為

羨作國目代云

廿七日 辛未 自今月中旬旬之比。法皇御不豫。御痢病與御不食。計會之由。依有其聞。幕下。自今日御潔齊。為彼御祈請。讀誦法華經。給云。

新刊吾妻鏡卷第十一

新刊吾妻鏡卷第十二

建久三年壬子

正月大

一日 甲戌 卯。尅幕下。御衆鶴岳宮。今日始被行

修正。於八幡宮。御神拜。以後有堯飯之儀云。

五月 戊寅 御的始也

射手

下河邊庄司行平

野三左衛門尉義成

榛谷四郎重朝

八月 辛巳 八幡宮。修正。結願幕下。御衆

九日 壬午 戌尅若宮。修正。被遂行之

橘次公成

愛甲三郎季隆

藤澤次郎清近

十一日 甲申 若公御參鶴岳先々御騎馬今日

被用女房與小山五郎宗政持御劔

十九日 壬辰 重源上人使者參許云於周防國

引東大寺柱之間大内介弘成聊所成違亂也可被

糾行敵者有沙汰被仰使者云偏非關東所勘之輩

早可被發聞云

廿一日 甲午 渡御于新造御堂地犯土之間運

土石疋夫等之中有左眼盲之男幕下覽恠之彼者

自何國誰人進哉之由被尋仰仍景時雖相尋之不

分明被召寄御前佐貫四郎大夫伺御旨面縛之處

懷中帶一尺餘打刀殆如寒氷又覽其盲魚鱗覆眼

上弥知食有害心者之間被推問之各謁申言上然

五郎兵衛尉也為奉度幕下數日經迴鎌倉中云即

下賜于義盛可召尋同意輩之旨被仰含之云

廿五日 戊戌 前幕下御參詣走湯山而當山佳

僧等薦次事去文治四年雖被定其式猶動違越之

間向後可守年戒之由重所被宣下也

二月小

四日 丁未 大夫尉廣元為使節上洛是自去年

窮冬之比 太上法皇御不豫玉體令腫御云依此

御事也幕下頻御祈禱今度則時廷尉被奉秘藏御

劔於石清水宮又有神馬此廷尉去々年上洛

去年又為法住寺殿修理行事在京為當職賀茂祭

供奉重事連綿適去冬月迫歸參重上洛雖為不便

事依為天下大事進之旨直被仰之云

五日 戊申 故左典廐御乳母摩摩自相摸國早

河庄象上相具淳酒獻御前年齒已九十二難期且

暮之間拜謁之由申之幕下故以憐愍給是有功之

故也有所望者雖何事可令達之旨被仰下之間早

河內知行地可免除課役之由可被仰惣領之旨望

申之仍被相加三町新給之上任申請之旨召盛時

可下知士肥彌太郎之趣被仰云

六日 己酉 去月三日彌勒寺金堂燒亡本尊藥

師像並日光菩薩毗沙門天等為灰燼云

十二日 乙卯 鶴岳御神樂幕下御象云

十三日 丙辰 鶴岳別當法眼圓曉被上洛為

園城寺三院入堂云幕下被遣了寧餞物剩為長途

兵士被相副雜色八人云

十四日 丁巳 法印權大僧都成清書狀參著今

月二日補石清水檢校云法眼道清補同權別當之

由申之

十五日 戊午 鶴足臨時祭如例

廿二日 乙丑 廣元朝臣使者自京都參著去月

十三日入夜入洛云 法皇御惱殆危急仍御劍則

奉送石清水之由申之

廿四日 丁卯 於武藏國六連海邊囚人上総五

郎兵衛尉忠光梟首義盛奉之月來斷漿水云推問

之間申云更無同類但越中次郎兵衛尉盛繼去年

東鑑十二
之比隱居丹波國彼同存會稽之志歟於當時者難知在所曾不定一所云

三月小

二日 甲戌 廷尉廣元書狀自京都叅著當職事

既上辭狀訖其案文謹獻上云此事太相叶御意云

彼狀云

正五位下行左衛門大尉中原朝臣廣元誠惶誠

恐謹言殊蒙天恩被罷所帶左衛門尉檢非違

使職狀

右廣元去年四月任明法博士左衛門大尉即蒙檢

非違使宣旨三箇之恩一所不耐是以同十一月

五日先遁李曹之儒職愍居囊署之法官竊以累祖

立身雖趨北闕之月一族傳跡皆學南堂之風而按
尉者王之爪牙也專為輦轂之警衛廷尉者民之衿
載也宜致囹圄之手足爰廣元性受暗愚爭辨薰豐
兩日之夢心非明察宛隔紫雉三代之塵不草謝榮
於非分之任竭忠於方士之誠耳望請天慈曲照地
慮然則內避黜鬼之迴眸外屏議人之聚口難慰悚
兢之至廣元誠惶誠恐謹言

建久三年二月廿一日

正五位下行左衛門尉中原廣元

鶴岳法會舞樂如例幕下御叅若公

三日 乙亥

扈從給云 丙子 汗次久家為相傳神樂秘曲等上洛

仍被遣奉書於左邊將監好節之許平民部丞盛時

奉行之

江次久家所上遣也弓立星歌等為相傳上洛之

由申之件歌以下神樂口傳故實入意能之被教

授來八月放生會以前定被桑向關東歟其時相

具久家可被下向者鎌倉殿仰肯如此仍執達如

件

三月四日

盛時奉

十六日 戊子 未赴京都飛脚參著去十三日寅

赴 太上法皇於六條殿崩御々不豫大腹水云召

大原本城房上人為御善知識高聲御念佛七十反

御手結印契臨終正念下居如睡遷化云計寶筭六

十七日 巳過半百謂御治世四十年始超上古白河法

皇之外如此君不御坐矣幕下御悲歎之至丹府碎

肝膽是則忝合體之儀依被重君臣之禮也云

十九日 辛卯 迎 法皇初七日忌景於幕府被

修御佛事義慶房阿闍梨為御導師請僧七口也幕

下每七々日御齋齋有御念誦云

廿日 壬辰 於山內有百箇日温室往反諸人并

士民等可浴之由被立札於路頭是又為 法皇御

追福也俊兼奉行之今日御分也云平民部丞堀藤

次等沙汰之以百人被結番雜色十人在此內云

廿三日 乙未 幕下御參岩殿觀音堂三浦介同

左衛門尉以下候御供大多和二郎獻堯飯云

廿六日 戊戌 第二十七日 御佛事被修之道師安

樂房彼崩御事今日具披露于關東云遷化之刻女

房三位局落筋戒師本城房也若狹守範經主稅頭

光遠御閉眼之後出家御後事民部卿房右中辨棟

範朝臣別右少辨資實代官奉行之崩御當日之刻

御入棺澄憲僧正靜賢法印為役人中將基範成範

中將親能少將教成範少將忠行右馬頭資特入

道故資賢大膳大夫業忠範經入道州能成入道

守周防等又從此役同十五日奉葬法住寺法華堂雖

為重日依遺令也凡如此諸事御存日被定置云

四月大 二日 癸卯 申尅御臺所御著帶御加持安樂房

阿闍梨御驗者顯學房也武藏守義信妻御帶持祭

幕下令奉結之給今日以後每日可抽御產平安御

祈禱之由被仰鶴足供僧云

四日 乙巳 三十七日御佛事也導師慧眼房阿闍

梨自今日幕下可令讀誦每日一卷法華經給云是

日來御日所作外也

五日 丙午 千手經三千卷今月中可轉讀之由

被仰相摸國寺云

十一日 壬子 若公 七歲御母常乳母事今日被

仰野三刑部丞成經法橋昌寬大和守重弘等而面

面固辭之間被仰長門江太景國畢仍來月潛奉相

具可上洛之由被定云他人辭退者御臺所御嫉妬

甚之間。怖畏彼御氣色之故也。云。此景國者。鎮守府將軍利仁四世。修理少進景通。伊豫守源賴義朝臣。隨一三代孫也。父景遠者。為大學頭大江通國。猶子改藤氏於大江云。

廿八日 巳巳 法皇三十五日。御佛事也。慧眼房阿闍梨為御導師。布施綾被物二重。御馬一疋。置鞍亦來四十九日。御佛事。可為百僧供。仍鎌倉中。并武藏相摸。伊豆為宗之寺社。供僧等。可從其請之由。被下御書。行政仲業等奉行。之。又於京都。可被修御追善之七日。兼一日有御沙汰云。

廿九日 庚午 大流星飛行云。天文所示。吉凶難定者歟。

廿日 辛未 丑尅。若宮職掌。紀藤大夫宅。燒亡。不存。天火之由云。移他所。諸人走集之處。家主云。是非放火等之疑。偏

五月小 一日 壬申 鶴岳宮。備供祭巫女。職掌等。群衆而紀藤大夫。俄以狂亂吐詞云。見小壺楠前。在。日來通。艶言之處。奉鑄神鏡。安家中。近日欲持。衆于鶴岳宮之由。稱之。不許容之間。去廿九日夜。雖欲令燒彼家。依指合。默止。畢。去夜。取松明。出行時。思彼女宅之由。燒自宅云。則義慶房。題學房。加持之云。

八日 巳卯 法皇四十九日。御佛事於南御堂。被修之。有百僧供。早旦各群集。布施口。別白布。三段袋。

修之。有百僧供。早旦各群集。布施口。別白布。三段袋。

米一也。主計允行政。前右京進仲業奉行之二云。

僧衆

鶴岳二十口

六所官二口

伊豆山十八口

菅根山十八口

大山寺三口

觀音寺三口

勝長壽院十三口

高麗寺三口

岩殿寺二口

大倉觀音堂一口

窟堂一口

慈光寺十口

真慈悲寺三口

淺草寺三口

弓削寺二口

國分寺三口也

十二日

癸未

幕下令奉神馬一疋於鶴岳上下

官給是紀藤大夫所為聞食及間。

神威嚴重今更

依有御崇重如此云云

十九日

庚寅

若公令上洛給是為仁和寺隆曉

法眼弟子為入室也。長門江太景國并江內能範土

屋弥三郎大野藤八由井七郎等。扈從雜色國守御

厩舍人宗重等被差進之。自常陸平四郎由井宅進

發給去夜幕下。潛渡御于其所。奉御劔給云云

廿六日

丁酉

多賀二郎重行被收公所領。是令

日江間殿息童金剛殿步行。而令與遊給之處。重行

下。令乘馬打過其前。訖幕下被聞食之。禮者不可論

老少。且又可依其仁事歟。就中如金剛者不可准汝

等傍輩事也。爭不憚後聞哉之由。直被仰舍。重行下

怖畏。全不然。且可被尋下于若公與扈從人之由。陳

謝。仍被尋仰之。若公無如然事之旨。申給。奈古谷橘

次。又重行慥下馬之由。所申之也。于時殊有御氣色。

不恐後シテ。紕明シテ。忽搆謀言ハシ。一旦欲贖科之条ニ。云心中ニ。云所為太奇怪之趣ヲ。仰及數迴ニ。次若公幼稚之意端ヲ。捕仁惠優美之由ヲ。有御感被獻御劔於金剛公。是年來御所持物云。彼御劔者承火兵亂之時宇治合戰帶之給云。

六月大

三日 癸卯 有恩澤沙汰ノ。或被加新恩ニ。或被成改ス。以前御下文ノ。其中有文武抽賞ノ。所謂前右京進仲業ノ。右筆勤之處未預賞之間ニ。今日始拜領之ヲ。藤田小二郎能國繼弓馬藝之故ヲ。以父勲功賞跡ヲ。亦可傳來葉之由云。

十三日

癸丑

幕下渡御新造御堂之地ニ。畠山次

即佐貫四郎大夫城四郎工藤小次郎下河邊四郎等引梁棟其力已如力士數十人可盡筋力事等各一時成功觀者驚目幕下感給凡云犯土云營作江間殿以下手自沙汰之爰納土於夏毛行騰有運之者被尋其名之處景時申云囚人皆河權六太郎也ト。云感其功忽蒙尊免是木曾典廐專一者也典廐被誅之後為囚人被召預梶原云。

十八日 戊午 鶴岳別當法眼自京都被下著直ニ。祭幕下被謁申ス。法皇崩御之後事粗語申去四月二日 主上還御本殿ニ。御侍宿ニ。被行解除開關ス。事廿日賀茂祭依諒闇停止之ト云。

廿日 庚申 羨濃國御家人等可從守護相摸守

惟義下知之由被仰下云云是為被鎮洛中群盜等也

前右大將家政所下美濃國家人等可早從

相摸守惟義催促事

右當國內庄之地頭中於存家人儀輩者從惟義之

催可致勤節也就中近日洛中強賊之犯有其聞為

禁遏彼黨類各企上洛可勤仕大番役而其中者不

可家人之由在々早可申子細但於公領者不可加

催兼又重隆佐渡前司即從等催召可令勤其役於

隱居輩者可注進交名之狀所仰如件

建久三年六月廿日

案主藤辨
知家事中原

令民部少丞藤原

別當前因幡守中原

前下總守源朝臣

散位中原朝臣

廿八日 戊辰 由井七郎自京都參著去十六日

若公渡御于彌勤寺法印隆曉仁和寺坊一條殿保能

被奉具之於彼坊有御贈物參河律師隆邊取之

七月大

三月 癸酉 自今曉御臺所聊御不例諸人走參

若宮別當法眼被候護身云云

四月 甲戌 御産間御調度等今日調進于御産

所三浦介千葉介等差義村常秀令奉行之亦被定

鳴絃役人等梶原源太左衛門尉景季奉行之云云

八日 戊寅 御臺所御不例事已令復本給是只

御懷孕故之由醫師三條左近將監申之云

十八日 戊子 天晴風靜 御臺所渡御于名越御

館名濱被點御產所也云

廿日 庚寅 大理飛脚叅著去十二日任征夷太

將軍給其除書差 勅使欲被進之由被申送云

廿三日 癸巳 為御臺所御願鶴岳供僧廿五口

口別被施龍蹄一疋并桑絲一疋越布一端民部丞

奉行之云

廿四日 甲午 幕下渡御名越殿三浦介儲經營

云

廿五日 丙申 勅使廳官肥後介中原景良同康

定等叅著所持叅征夷大將軍除書也兩人衣冠任

例列立于鶴岳廣庭以使者可進除書之由申之被

遣三浦義澄之々々相具比企左衛門尉能負和田三

郎宗實并即從十人各甲請宮寺請取彼狀景良等問

名字之處介除書未到之間三浦次郎之由名謁畢

則歸糸幕下帶御東豫出御西廊義澄捧持除書膝行

而進之千萬人中義澄應此役面目絕妙也亡父義

明獻命於將軍訖其勲功雖萌鬚難酬于沒後仍被

抽賞子葉云

除書云

右少史三善仲康

中宮權少進平知家

內舍人橘實俊

宮內少丞藤原定頼

大膳進源兼元

河内守小槻廣房

遠江守藤原朝房

陸奥守源師信

加賀守源雅家

石見守藤原經成

對馬守源高行

左衛門少志惟宗景弘

大和守大中臣宣長

尾張守藤原忠明

近江守平棟範

伯耆守藤原宗信

若狹守藤原保家

長門守藤原信定

左近將監源俊實

右馬允官道式俊

建久三年七月十二日

征夷使

大將軍源賴朝

從五位下源信友

左衛門督親衆陣衆議兼忠卿書之

將軍事本自雖被懸御意于今不令達之給而法

皇崩御之後朝政初度殊有沙汰被任之間故以及

勅使云云

又為知家沙汰點武藏守亭招

廿七日丁酉將軍家令招請兩

給於寢殿南面御對面有獻盃加賀守俊隆大和守

重弘小山七郎朝光等從所役前少將參河守相摸

守伊豆守等候其座及退出期各給鞍馬

門尉祐經朝重等引之兩客降庭上請取之一拜之

後退出云云

廿八日戊戌

為北條殿御沙汰令送堯飯於

勅使給又小山左衛門尉千葉介島山次郎以下調
進彼贈物為善信俊兼等奉行召聚之

廿九日 己亥 景良康定歸洛先從將軍家馬十

三疋桑絲百疋越布千端紺藍摺布百端令餞送

之給云朝光為使節

八月小

五日 乙巳 令補將軍給之後今日政所始則渡

御

家司

別當

前因幡守中原朝臣廣元前下總守源朝臣邦葉令

民部少丞藤原朝臣行政

案主

藤井俊長

知家事

中原光家

大夫屬入道善信筑後權守俊兼民部丞盛時藤判

官代邦通前隼人佑康時前豐前介實俊前右京進

仲業等候其座千葉介常胤先給御下文而御上階

以前者被載御判於下文訖被始置政所之後者被

召返之被成政所下文之處常胤頗確執謂政所下

文者家司等署名也難備後鑒於常胤分者別被副

置御判可為子孫末代龜鏡之由申請之仍如所望

云

被載御判下総國住人常胤。可早領所掌相傳所領。右去治承比平家擅世者忽緒。王化刺圖逆節。爰欲追討件賊徒運籌策之處常胤奉仰朝威。衆向取前之後云合戰之功績云奉公忠節。勝傍輩致勤厚。仍相傳所領。又依軍賞。死給所々等地頭職。所成給政所下文也。任其狀。至于子孫不可有相違之狀。如件。

建久三年八月五日

九日 巳酉天晴風靜。早旦以後御臺所御産氣。御加持宮法眼驗者。義慶坊大學房等鶴岳相摸國神社佛寺奉神馬被修誦經所謂。福田寺 酒匂 平等寺 豐田 範隆寺 平塚

宗元寺 三浦

常蘓寺 城所

王福寺 坂本

新樂寺 小磯

高麗寺 大磯

國分寺 一宮

彌勒寺 波多野

五太堂 八幡會御堂 太

寺務寺

觀音寺 金目

太山寺

靈山寺 日向

大菅根

惣社 柳田

一宮 明神 佐河 木

二宮 明神 木

三宮 冠大明神

四宮 明神 木

八幡宮

天滿宮

五頭宮

黒部宮 平塚

賀茂 柳下

新日吉 柳田

先鶴岳神馬二疋。上下。千葉平次兵衛尉三浦太郎等相具之。其外神社在所地頭請取之。景季義村等爲奉行。已尅男子御産也。鳴弦平山右衛門尉季重上野九郎光範也。和田左衛門尉義盛候引自役。小

時江間四郎殿三浦介義澄佐原十郎左衛門尉義
 連野三刑部丞成經藤九郎盛長下妻四郎弘幹
 權已上六人獻御護刀又因幡前司小山左衛門尉
 千葉介以下御家人獻御馬御劔等御加持驗者等
 給之八田兵衛尉朝重野三左衛門尉義成左近將
 監能直引御馬加賀守俊隆取別録衣次阿野上総
 妻室願波爲御乳付衆上女房太貳肩上野局下総
 局等可爲御介惜也次有御名字定千萬君云
 十日 庚戌 若公二夜事武藏守三浦介沙汰云
 十一日 辛亥 三夜事信濃守藤九郎盛長沙汰
 云云
 十二日 壬子 四夜事千葉介常胤沙汰之云

十三日 癸丑 五夜事下河邊庄司行平沙汰云
 十四日 甲寅 於鶴岳迴廊外庭放生會相撲内
 取手被召決云藤判官代爲奉行云
 一番 奈良藤次 荒次郎
 二番 鶴次郎 藤塚目
 三番 犬武五郎 白河黒法師
 四番 佐賀良江六 兼仗太郎
 五番 所司三郎 小能紀太
 六番 鬼王 荒瀬五郎
 七番 紀六 王鶴
 八番 小中太 千手王
 今夜若公六夜事也因幡前司沙汰云

十五日 乙卯 鶴岳放生會舞樂也。將軍家無御出。上總介義兼為奉幣御使。著迴廊有經營舞樂等。

舞童

左 金玉

右 夜叉

瀧楠

觀音

彌陀主

龜菊

伊豆熊

良壽

十六日 丙辰

北日 庚申

手等有草鹿勝負云

流鏑馬以下如例

將軍家渡御御産所召父母兼備射

一番 梶原左衛門尉

二番 三浦兵衛尉

三番 千葉兵衛尉

比企彌四郎

同太郎

梶原兵衛尉

北二日

壬戌

雜色成里者有多年之功仍御氣

色快然頗與御家人無勝劣而去夏比他界殊御歎

息被尋其子孫之處彼子息成澤傳聞此事自越中

國叅上今日始奉謁直蒙憐愍仰云

北四日 甲子 二階堂地始被堀池地形本自水

木相應所也仰近國御家人召各三人疋夫云

將軍家監臨給及御歸之時入御于行政之家義澄

以下宿老之類持叅一種一瓶云

北七日 丁卯 將軍家渡御二階堂召阿波阿闍

梨靜空弟子僧靜玄堂前池立石事被仰合云巖石

數十果自所々被召寄之積而成高罍云

九月大

四日

癸酉

於鶴罍上宮西壇所被始行長白聖

觀音供養法并法華講讚供僧等奉仕之云

五日 甲戌 右馬權頭公佐朝臣 獻書狀去月廿

日 依令讓口被除籍於身無其科賜一行欲愁申云

仰云雖讓者以一向虛言不可達天聽內々有懈緩

事之条無異儀歟以親昵輒不能執申之由云

十一日 庚辰 靜玄立堂前池石 將軍家自昨

日御逗留留行政宅為覽此事也汀野埋石金沼汀野

筋鴉會石鳴等石悉以今日立終之至沼石并形石

等者一丈許也以靜玄訓畠山次郎重忠一人捧持

之渡行池中心立置之觀者莫不感其力云

十二日 辛巳 小山左衛門尉朝政先年募勲功

浴恩澤常陸國村田下庄也而今日賜政所御下文

其狀云

將軍家政所下

常陸國村田下庄 密等

補在地頭職事

左衛門尉藤原朝政

右去壽永二年三即先生義廣發謀叛企圖亂爰朝

政偏仰朝威獨欲相禦即待具官軍同年二月廿三

日於下野國野木官邊合戰之刻抽軍功畢仍彼時

所補任地頭職也庄官宜承知不可違失之狀所仰

如件以下

建久三年九月十一日

案主藤井 知家事中原

令民部少丞藤原

別當前因幡守中原朝臣

下總守源朝臣

十七日

丙戌

來月一條黃門

依可被余熊野山

白布五十端

可調獻之由

被仰遣佐々木中務丞經

高此上被送龍蹄

二疋

今曉雜色鶴次即御厩舍人

仲大相具之上洛

云

幕府官女

廿五日

甲午

幕府官女

今夜始渡于江間

殿御亭是比企藤内朝宗息女

當時權威無雙之女

房也殊相叶御意容顏太美麗云而江間殿此一兩

年以耽色之志頻雖被消息敢無容用之處

將軍

家聞食之不可致離別之旨取起請文可行向之由

被仰件女房之間乞取其狀之後定嫁娶之儀

云

云

十月六

十五日

甲寅

左女牛若宮領土佐國吾河郡京

都大番役之外被停止公事但件役猶為別當秀嚴

沙汰可催勤者以其旨下知守護人中務

云

悉經高云行政盛時等奉行云

云

云

十九日

戊午

御臺所並新誕若公自名越濱御

所入御幕府北條五郎時連里見冠者義成新田藏

人義兼小山左衛門尉朝政同七郎朝光三浦左衛

門尉義連同兵衛尉義村八田兵衛尉朝重梶原左

衛門尉景季同兵衛尉景茂等供奉云

云

云

廿五日

甲子

二階堂被立惣門云

廿九日

戊辰

永福寺扉并佛後壁畫圖終功修

云

云

云

云

云

云

理少進季長書之是被摸秀衡建立圓隆寺至于盡
 圖一事已上如彼云
 廿日 己巳 南風亥剋武者所宗親濱家燒亡宗
 親折節在他所見煙走向欲取出箏之間燒左方鬚
 云唐國太宗之鬚絕賜藥之仁和朝宗親之鬚顯惜
 絃之志所燒雖同所用相異者歟

十一月小

辛未

御堂供養來月可被遂行之導師下

向之間雜事以下為行政盛時等奉行今日有沙汰
 海道驛家事國々被差定奉行足柄山越兵士沼田
 太郎波多野五郎河村三郎豐田太郎工藤介等可
 沙汰之由被仰含云

五日

甲戌

卯剋新誕若公御行始也入御藤九

即盛長甘繩家被用御輿女房大貳局阿波局等奉
 扶持之供奉人相摸次郎信濃三郎小山三郎三浦
 兵衛尉梶原源太左衛門尉下河邊四郎佐々木三
 郎等也終日御坐供奉人等中有獻盃盛長獻御劍
 又御共男女同有贈物女房二人各小袖一領相摸
 次郎以下各色革一枚也亥剋還御云
 十三日 壬午 二階堂池奇石事猶背御氣色事
 等相交之間召靜玄重被直之畠山次郎佐貫大夫
 大井次郎運巖石凡三輩之勤已同百人功御感及
 再三云

十五日

甲申

貢馬五疋上洛御厩舍人家重相

具云

廿日 己丑 永福寺營作已終其功雲軒月殿絕妙無比類誠是西土九品莊嚴遷東關二階梵宇者

歟今日御臺所有御參云

廿二日 辛卯 於鶴置宮有御神樂是御堂供奉不可有魔障之由御祈禱也相摸守為御奉幣御使也

廿五日 甲午 白雲飛散午以後屬霽早日熊谷

次即直實與父下權守直光於御前遂一決是武藏

國熊谷父下境相論事也直實於武勇者雖施一人

當千之名至對決者不足再往知十之才頗依貽御

不審將軍家度之有令尋問給事于時直實申云此

事梶原平三景時引級直光之間兼日申入道理之

由歟仍今直實頻預下問者也御成敗之處直光定

可開眉其上者理運文書無要稱不能左右緯未終

卷調度文書等投入御壺中起座猶不堪忿怒於西

侍自取刃除髮吐詞云歟乃御侍倍登利波則走出

南門不及歸宅逐電將軍家殊令驚給或說指西馳

駕若趣京都之方歟云則馳遣雜色等於相摸伊豆

所々并管根走湯山等遶直實前途可止道世之儀

之由被仰遣于御家人及眾徒等之中云

直光者直實姨母夫也就其好直實先年為直光代

官令勤仕京都太番之時武藏國傍輩等勤同役在

洛此間各以人々代官對直實現無礼直實為散其

尊憤屬于新中納言知盛送多年畢白地下向關東
 之折節有石橋合戰為平家方人雖射源家其後又
 仕于源家於度々戰場抽勲功云而弁直光列新黃
 門家人之条為宿意之基日來及境違亂云
 今日末福寺供養也。有曼陀羅供導師法務大僧正
 公顯云前因幡守廣元為行事導師請僧施物等同
 于勝長壽院供養之儀布施取被採用十人又導師
 加布施銀劔前少將時家取之將軍家御出云
 先陣隨兵
 伊澤五郎信光
 小山田三郎重成
 三浦左衛門尉義連
 信濃三郎光行
 澁谷次郎高重
 土肥弥太郎遠平

將軍家
 小山左衛門尉朝政
 千葉新介胤正

小山七郎朝光持御劔
 佐々木三郎盛經著御甲
 勅使河原三郎有直懸御調度云
 御後供奉人 各布衣
 武藏守義信
 遠江守義定
 相摸守惟義
 越後守義資
 伊豆守義範
 兵衛判官代義資
 參河守頼範
 上総介義兼
 信濃守遠光
 豐後守季光
 加賀守俊隆
 村上判官代義國

藤判官代邦通

修理亮義盛

奈胡藏人義行

所雜色基繁

千葉大夫胤頼

八田左衛門尉知家

比企右衛門尉能貞

左衛門尉景季

梶原兵衛尉景茂景時子

畠山次郎重忠

下藤庄司景光

梶原平三景時

源判官代高重

新田藏人義兼

佐貫大夫廣經

橘左馬大夫公長

野三左衛門尉義成

足立左衛門尉遠元

梶原刑部丞友景

後藤兵衛尉基清

土屋三郎宗遠景定男

加藤次景廉

因幡前司廣元

後陣隨兵

下河邊庄司行平

小山田四郎重朝

工藤左衛門尉祐經

小山五郎宗政

廿九日 戊戌 新誕若君。五十日 百日儀也。北条

殿沙汰之。女房不候陪膳。江間殿令從之。給被進御

贈物御劔沙金鷲羽也云

武州

朝光

盛長

等送給十字云

上州

重忠

清重

叅州

義澄

義盛

相州

宗平

景廉

因州

行平

景時

常胤

知家

朝景

朝政

遠光

景光

十二月大

庚子

本覺院宰相僧正公顯歸洛已應兩

度之屈請可謂多生之芳契歟云

五日

癸卯

依御堂供養事令群衆未退散而今

日被召聚武藏守信濃守相摸守伊豆守上総介千

葉介小山左衛門尉下河邊庄司小山七郎三浦介

佐原左衛門尉和由左衛門尉等於濱御所各著北

面十二間將軍家自奉懷新誕若公出御此嬰兒鐘

愛殊甚各一意而可令守護將來之由被盡慇懃御

詞刺給盃酒女房大貳局取枚持盃云仍面

奉懷若公獻御引出物各申謹承之由退出云

十日

戊申

女房大進局先日拜領伊勢國三箇

山事依被申子細重被遣政所御下文民部丞行政

奉行之云

十一月

己酉

走湯山住侶專光房進使者申云

直實事就承御旨則走向海道之處企上洛之間忽

然而行逢畢既為法體也而其性殊異樣只稱仰之

趣令抑留之条曾不可承引仍先讚嘆出家之功德

次相搆誘來于草庵聚同法等談淨土宗法門漸令

和順彼鬱憤之後造一通書札諫諍道世逐電事因

茲於上洛者猶豫之氣出來歟者其狀案文送進云

將軍家太令感給猶廻秘計可留上洛事之由被仰

傳光狀遠訪月氏之先蹤近案日城之舊規出有為

之境入無為之道者專制戒之所定佛勅有限抑靈

山金人之出王舍城入檀特山猶為報摩耶之恩德
令安居切利夫九十日花山法皇之去鳳凰城臨熊
野山又為救皇祖之菩提令參籠那智雲三千日皆
表智恩報恩理之故歟爰貴殿不圖起出家之道可
有遁世之由有其聞此条雖似通真慮頗令背本命
者歟凡生武略之家携弓箭之習不痛殺身偏思至
死者勇士所執也此則不班布諾不忘芳契之謂也
而今忽入道令遁世者違仁義之禮失累年本懷歟
不如縱雖有出家之儀如元令還本座若不然者不
背物儀宜叶天意者哉為之如何以此直實諷諫之
鴈札為傳來葉稱羨之龜鑑右京進仲業預置之云
十四日 壬子 一條前黃門書狀參著以亡室遺

跡廿箇所讓補男女子息為塞將來之乖違去月廿
八日申下 宣旨訖右中辨棟範朝臣傳宣權中納
言兼光卿 宣奉勅云是平家沒官領內攝津國福原
庄武庫御厨小松庄尾張國高島庄器所松枝領義
濃國小泉御厨惟庄津不良領近江國今西庄粟津
庄橘磨山田領下端庄大和國田井兵庫庄丹波國
篠村領越前國足羽御厨肥後國八代庄備後國信
敷庄吉備津宮淡路國志筑庄已上廿箇所先日被
奉讓黃門室家將傳家御
廿日 戊午 澁谷輩者備備勇敢尤相叶御意之
間為慰公事勤役以彼等領所相摸國吉田庄地頭
被申請領家圓滿院為請所御倉納物所被贖其乃

貢也

前右大將家政所

運上 相摸國吉田御庄御年貢送文事

合准布陸佰七拾肆段貳丈內加六十一反

見布貳佰陸拾七段

染衣五切代百丈 各廿丈

上品八文縮六疋代百廿丈 各廿丈

納布九反內代 各廿丈

藍摺准布卅反代六十丈

紺布二反代四丈

率駄二疋代四十二丈

持者七人代五十二丈二丈

例進長鮑千百五十怡

移花十五枚

漆革二十枚

右付夫領助弘運上如件

建久三年十二月廿日

平御判

廿三日 辛酉 若公萬壽此一兩日御不例今日

疱瘡出現給此事都鄙殊盛尊卑遍煩云

廿八日 丙寅 伊勢大神官御領武藏國大河戶

御厨所濟事增負數對神主被定下當所田代捌佰

餘丁也平家知行之時本宮御上分國納佰拾參疋

外雖不能神用當于此御時為公私御祈禱正官物

并所被奉免也所謂本由別貳疋四丈新田町別貳

石所當田町別壹石參斗云。因幡前司藤民部丞等

奉行之云

廿九日 丁卯 東大寺修造間事重被仰下之趣

前左衛門尉定經所言上也。早可催促周防國材木

之由被仰遣云

今日走湯山專光房獻歲末卷數。以其次申云。直實

法師上洛事者。偏就羊僧諷詞。思止畢。但無左右不

可還叅營中。暫可隱居武州之由申之云

新刊吾妻鏡卷第十二

