



Wikididáctica:

Los proyectos Wikimedia levas para la
activación de las comunidades de práctica

Dra. Silvia Bruni, Universidad de Florencia
Biblioteca de Ciencias Sociales
octubre 17, 2022

silvia.bruni@unifi.it



Primera parte:

Wikipedia un universo collaborativo

Los elementos que caracterizan a la comunidad wikipedista y wikimedista: breve historia, estructura, modelo organizativo.



WIKIPEDIA
La enciclopedia libre



La Revolución de Wikipedia

En el 2001 nació la enciclopedia libre y colaborativa.

Representa una de las grandes novedades del siglo XXI.





Wikipedia es una enciclopedia. Como todas las enciclopedias, nació, para dar información general, potencialmente, sobre cada tema del conocimiento humano.

Pero hay una diferencia fundamental con otras enciclopedias impresas o en línea. Si estos son escritos por especialistas en las diferentes disciplinas, cualquiera puede escribir en Wikipedia.





Wikipedia, una fuente terciaria

Como en cualquier enciclopedia, las voces en Wikipedia no reportan nueva información y resultados de investigación científica.

Cada entrada nace de la reelaboración de contenidos de otras fuentes.



Fuentes Primarias



Fuentes Secundarias



Fuentes Terciarias

Las **fuentes primarias** son aquellas más cercanas al evento, ósea los materiales originarios que todavía no fueron filtrados por interpretaciones o valuciones.

Ej.: testimonios, artefactos, ropa, objetos, artículos, etc.

Las **fuentes secundarias** son interpretaciones o evaluaciones de las fuentes primarias, es decir información contextualizada.

Ej.: comentarios, textos críticos, ensayos, diccionarios, artículos de periódico recientes, *Websites*.

Las **fuentes terciarias** son compendios o sumarios de fuentes secundarias.

Ej.: enciclopedias, bibliografías, manuales, Wikipedia.



El modelo colaborativo

Es cierto, por tanto, que cualquiera puede escribir en Wikipedia, pero para ello debe contar con fuentes que acrediten la voz.



Autoría en Wikipedia

- Ejemplo de autoría colectiva en Wikipedia a partir de la voz:

Por ejemplo, Atentado de Sarajevo:

https://es.wikipedia.org/wiki/Atentado_de_Sarajevo

Cada voz está siempre en proceso de cambio

- Últimos cambios.
- Wikipedia no termina con Wikipedia: punto de partida para la investigación (bibliografía y notas, enlaces externos).



Wikipedia declara sus límites... para superarlos

- Alertas
- [https://es.wikipedia.org/wiki/Wikipedia:Plantillas de aviso a usuario](https://es.wikipedia.org/wiki/Wikipedia:Plantillas_de_aviso_a_usuario)





Proyecto GLAM

¿Qué es el proyecto GLAM que involucra Galerías, Bibliotecas, Archivos, y Museos?

Ejemplos

<https://es.wikipedia.org/wiki/Wikipedia:GLAM>





No solo Wikipedia

- [Otros proyectos de Wikimedia](#)
- https://meta.wikimedia.org/wiki/Wikimedia_projects



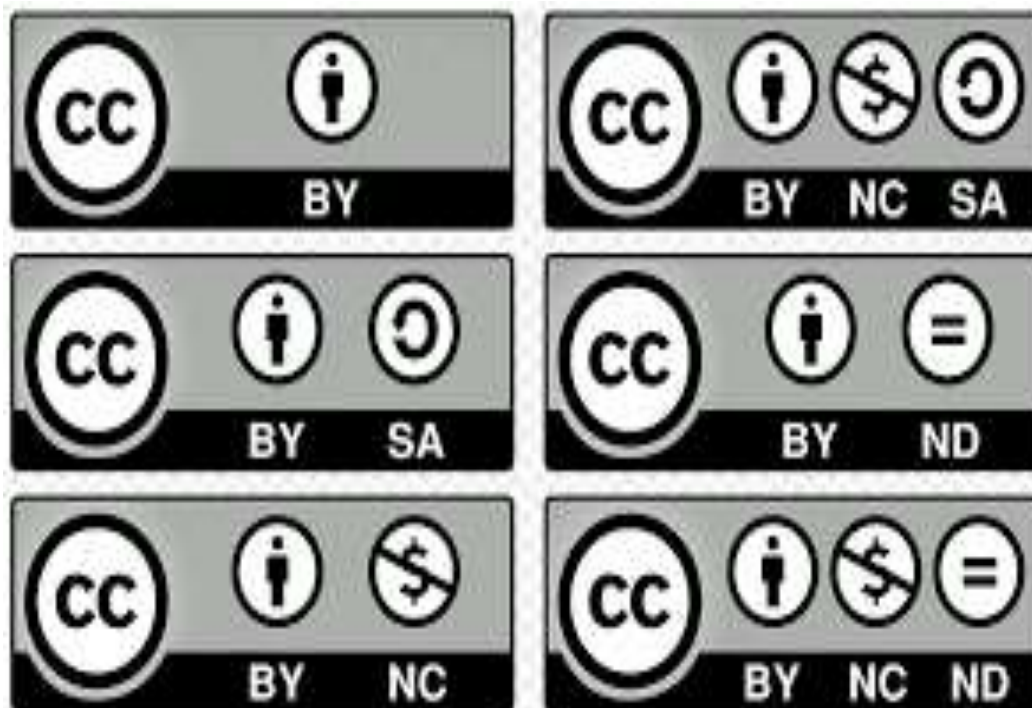


Wikipedia y sus hermanos

- Proyectos colaborativos.
- Licencias Copyleft VS copyright.
- Los procesos de trabajo son transparentes: Historia, Discusión, sistema de reglas.
- Interoperabilidad de proyectos.
- Apertura también a las colaboraciones institucionales



Creative Commons

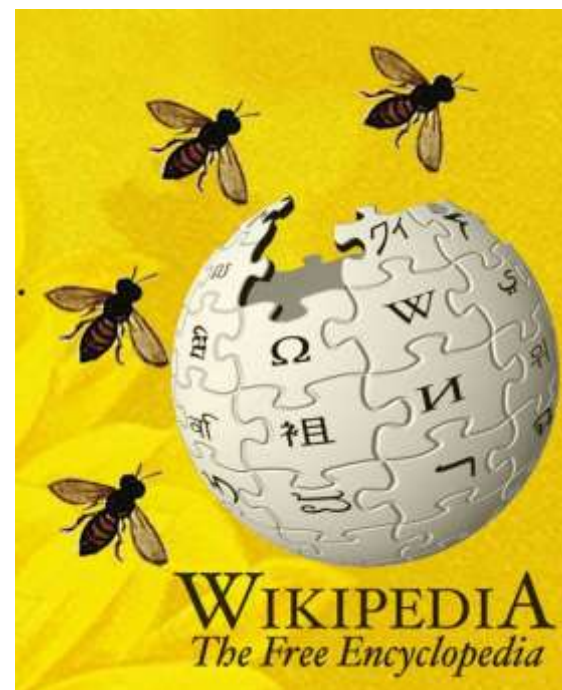


Estigmergia o cooperación como paradigma

- Los individuos del sistema se comunican entre sí modificando el entorno que los rodea.
- Por ejemplo, voz de Wikipedia: el concepto inicial se convierte en una elaborada **estructura de pensamientos conectados**.



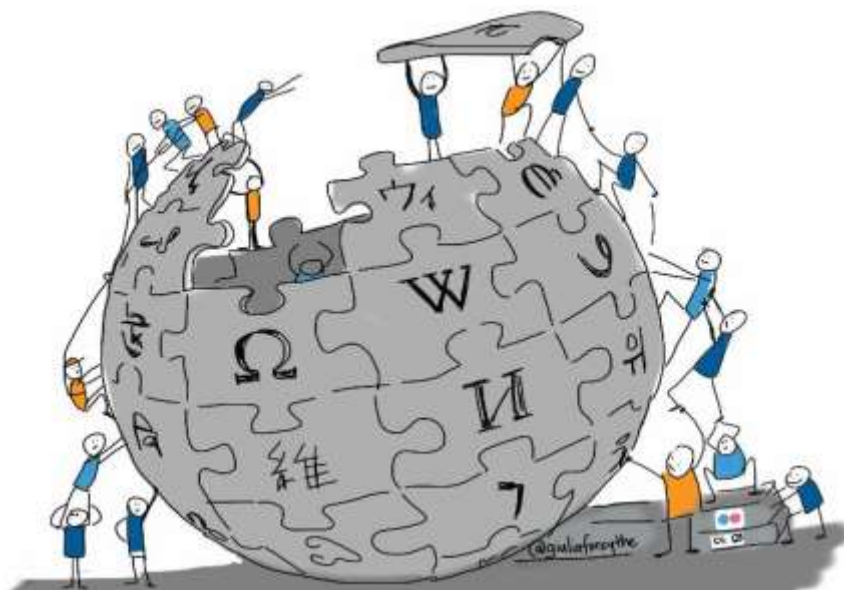
Un flujo continuo de producción de conocimientos e intercambio de habilidades, una colmena transparente



unknown master, Public domain, attraverso
Wikimedia Commons

Segunda parte: Wikipedia en la didáctica

- Ejemplos de uso de proyectos Wikipedia y Wikimedia en la educación universitaria





Evidencia en la literatura sobre Wikipedia en la enseñanza

Redacción de voces: experiencia de escritura, investigación, evaluación de información, citación de fuentes.

Evaluación de las voces: desarrollo del sentido crítico, experimentación de las actividades de revisión por pares.

Traducción de las voces: alfabetización lingüística; evaluación comparativa de las fuentes en la transición de una lengua a otra.

Aumento de voces incompletas: conciencia de que el conocimiento se construye dinámicamente.



De manera más general

Crecimiento/Fortalecimiento de la confianza de los participantes en sus habilidades.

Gratificación de poner el conocimiento a disposición de una audiencia potencialmente muy grande.

Importancia de la comparación con la comunidad de participantes en los diferentes proyectos de Wikimedia y discusiones en curso; esto refuerza la actitud dialéctica y la argumentación de los propios puntos de vista.

Incentivo para producir conocimiento.

Modelos organizativos

- Centralizado: la universidad también gestiona el proyecto a través de un acuerdo con Wikimedia (wikipedista en residencia). Por ejemplo, Universidad de Padua.
- Basado en la integración de diferentes profesiones: el proyecto es activado a través de la biblioteca.
- En el área de Estados Unidos: Wikieducation Foundation.



Biblioteca de Ciencias Sociales de la Universidad de Florencia



Desde el 2018 la Biblioteca de Ciencias Sociales y algunos departamentos de la Universidad de Florencia han iniciado una actividad de diseño y organización de experiencias educativas que utilizan proyectos Wikimedia.



- Se experimentan diferentes actividades:
- Editathon (progresivamente abandonada en favor de actividades más estructuradas)
- Clases presenciales (sensibilización y promoción)
- Talleres temáticos
- Prácticas.
- **DESARROLLO PRESENCIAL Y REMOTO.**



Por qué la biblioteca

- La flexibilidad y variedad de los proyectos Wikimedia los convierte en un lugar ideal para la experimentación educativa (investigación, colaboración grupal, aprendizaje basado en el hacer).
- La biblioteca es el **centro ideal de estos procesos**, que son o deberían ser estructuralmente parte de su contexto (físico y virtual).
- La docencia universitaria no siempre está dispuesta a aceptar estos retos.





El profesionalismo de la biblioteca incluye habilidades mayéuticas.

La biblioteca tiene las fuentes.

La biblioteca universitaria es un observatorio de la comunidad que alberga, puede detectar sus necesidades y convertirse en una palanca de diseño.



Algunos números

- 17 proyecto.
- 3 departamentos involucrados (Ciencias Políticas y Sociales - Historia, Arqueología, Geografía, Arte y Entretenimiento - Educación, Idiomas, Intercultura, Literaturas y Psicología).
- 152 estudiantes involucrados.
- Proyecto GLAMUnifi.



Ejemplos

- Reconstrucción de la biografía de figuras autorizadas de estudiantes y profesores de la Escuela de Ciencias Políticas Cesare Alfieri.
- Wikipedia gimnasio de historia del arte en colaboración con el recinto ferial del Palazzo Strozzi.
- Artículos sobre integración europea en la Wikipedia en inglés con estudiantes Erasmus.



Tercera parte:

De Wikipedia al aula, del aula a la comunidad

Cómo los proyectos de Wikimedia pueden estimular la participación y la cooperación fuera de Wikimedia también.



Students as partners in practice (SAP)

- "Proceso colaborativo a través del cual los participantes tienen la oportunidad de contribuir, aunque no necesariamente de la misma manera, a la conceptualización curricular o pedagógica, la toma de decisiones, la investigación y su desarrollo y análisis" (Cook-Sather, Bovill, & Felten, 2014)

RECHARGE:

El patrimonio cultural como experiencia relacional renovada

- Proyecto del Departamento de Ciencias Políticas de la Universidad de Florencia con la Biblioteca de Ciencias Sociales.
- Participación de los estudiantes universitarios en la vida de las bibliotecas y museos como productores originales de contenidos cross-media.

Futuro (¿utópico?) de la enseñanza

Sólo en un sistema que adopta un modelo cooperativo se pueden conciliar los procesos de masificación de la formación con la calidad de la misma.

Reflexionar sobre la docencia universitaria dentro de una red para el aprendizaje a lo largo de toda la vida.



Raffaello Sanzio. *La escuela de Atenas*, Roma: Stanze vaticane, 1509-11.

Raffaello Sanzio, Public domain, attraverso Wikimedia Commons



Molte grazie!

¡Pura vida!

silvia.bruni@unifi.it

