

1946

~~1981~~ 0

531

Тамбовское Губернское Земство.

# ЖУРНАЛЪ

## ЗООТЕХНИЧЕСКОЙ ПОДКОМИССИИ

19-го апрѣля 1913 г.

531 5



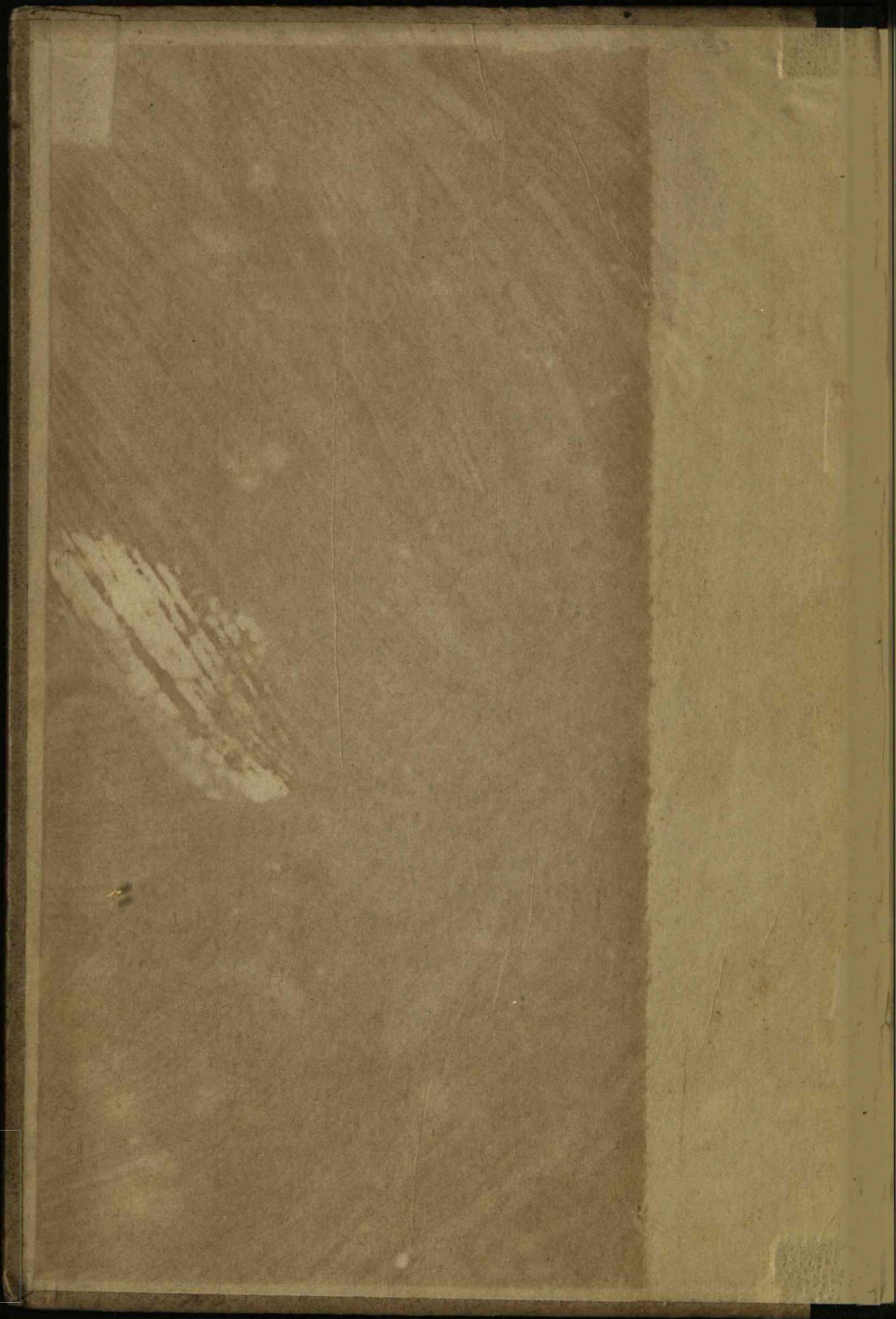
568

ТАМБОВЪ.

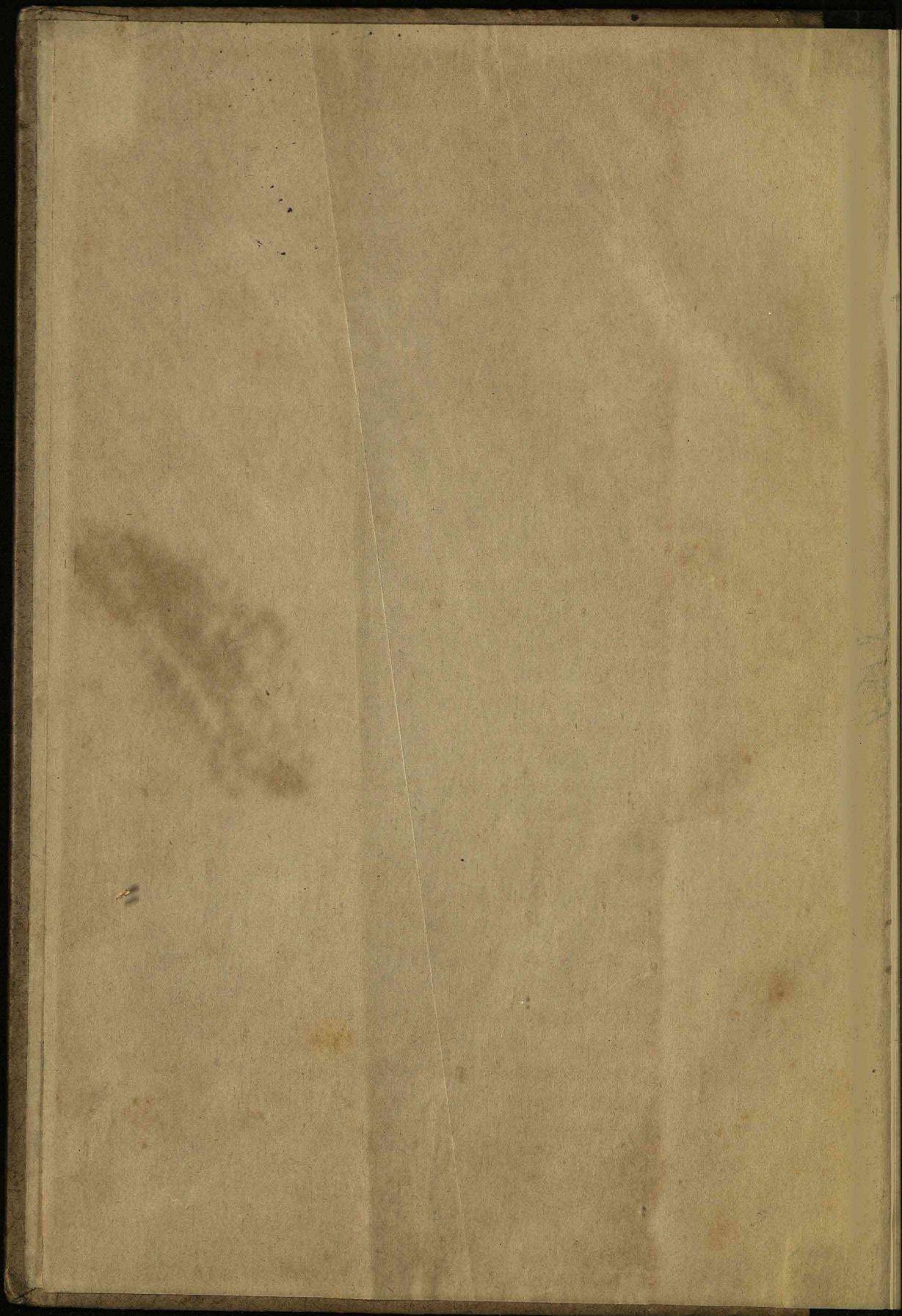
Типо-литографія т. д. «Н. Бердоносозъ, Ф. Пригоринъ и К<sup>о</sup>».

— 1913 —

В.



5315



КНИГОХРАНИЛИЩЕ  
КОЗЛОВСКОЙ  
ОКРУЖНОЙ ЦЕНТРАЛЬНОЙ  
БИБЛИОТЕКИ.

33 Инвентарный № 61  
№-91-3

БИБ.  
ТАМБОВСКАЯ  
№  
Сельско-Хоз.

ПРАВОВОЙ ОТДЕЛ

568

## ЖУРНАЛЪ

засѣданія зоотехнической подкомиссiи при Тамбовской  
Губернской Земской Управѣ 19 апрѣля 1913 г.

Присутствовали: Ю. В. Давыдовъ, И. И. Сатинъ,  
проф. М. И. Придорогинъ, приглашенный Губернской  
Управой въ качествѣ консультанта по обследованiю;  
Н. П. Сеницкiй, Ф. А. Павловъ, В. И. Зеленецкiй,  
Н. Н. Бобынинъ, М. П. Архангельскiй, И. А. Добро-  
мысловъ, Н. А. Ивановъ, Е. С. Кузнецовъ, Н. Г. Же-  
буневъ, В. Я. Буйловъ, П. И. Вяжлинскiй, М. И. Крей-  
несъ, А. Р. Литвиновичъ, И. В. Суппесъ, А. И. Кол-  
чевъ, А. П. Кузьминъ, Н. М. Васильевъ, В. С. Бала-  
шевъ, В. С. Солопановъ, М. П. Зотовъ, С. А. Трегубовъ,  
А. Н. Селезневъ, В. Ф. Семешко и Д. М. Шорыгинъ.

Предсѣдательствовалъ Ю. В. Давыдовъ, обязан-  
ности секретарей исполняли: В. Ф. Семешко и Д. М.  
Шорыгинъ.

### I.

По открытiи засѣданiя Д. М. Шорыгинъ ознако-  
милъ совѣщанiе съ тѣми заключенiями, которыя были  
сдѣланы уѣздными земскими совѣщанiями относи-  
тельно всѣхъ матеріаловъ, подготовленныхъ Губ.  
Управой къ качественному обследованiю животно-  
водства Тамб. губ. въ 1913 г.

Отзывы получены отъ всѣхъ уѣздовъ за исключеніемъ Лебедянскаго и Елатомскаго; въ этихъ уѣздахъ совѣщанія по разсмотрѣнію матеріаловъ не состоялось. Изъ Елатомскаго уѣзда имѣются заключенія частнаго совѣщанія агрономовъ и ветер. врачей.

Въ большинствѣ случаевъ эти заключенія согласны были съ тѣми основными положеніями, которыя были проведены въ матеріалахъ Тамб. Губернск. Земск. Управы, но по нѣкоторымъ вопросамъ были вынесены измѣненія и дополненія. Вкратцѣ они сводятся къ слѣдующему:

1) Относительно общаго плана: *Тамбовское* и *Моршанское уѣздныя* совѣщанія признали необходимымъ опредѣленіе молочной производительности произвести не сравнительное за періодъ два—три мѣсяца (періодъ качественного обслѣдованія), а въ продолженіе цѣлаго года, чтобы получить данныя о годовой молочной производительности, являющейся очень важнымъ критеріемъ относительно качества различныхъ группъ животныхъ. *Тамбовское* и *Козловское* совѣщанія признали необходимымъ произвести измѣреніе лошадей такъ, какъ оно дѣлается на выставкахъ, устраиваемыхъ Главнымъ Управленіемъ Коннозаводства. *Борисоглѣбское*, *Липецкое* и *Тамбовское* совѣщанія признали необходимымъ измѣреніе свиней и овецъ по длинѣ, высотѣ и обхвату. Кромѣ того *Борисоглѣбское* совѣщаніе высказало пожеланіе о томъ, чтобы практиканты по обслѣдованію животноводства представили свои соображенія на основаніи данныхъ этого обслѣдованія относительно мѣропріятій по улучшенію животноводства въ тѣхъ районахъ, въ которыхъ они произведутъ работу.

2) Относительно вопросовъ, связанныхъ съ организаціей обслѣдованія, *Кирсановское* совѣщаніе вы-

сказалось за то, чтобы непосредственное руководство и наблюдение за работой практикантовъ было поручено мѣстнымъ участковымъ ветеринарнымъ врачамъ и агрономамъ; послѣдніе всѣ инструкціи и указанія по обследованію должны получить отъ губернскаго спеціалиста, приглашеннаго Управой для общаго руководства. *Борисолюбское, Темниковское, Козловское* и нѣк. др. совѣщанія выразили пожеланіе о томъ, чтобы маршрутъ проф. М. И. Придорогина, приглашеннаго въ качествѣ консультанта по обследованію, былъ заранѣе сообщенъ черезъ Уѣздныя Управы ветеринарнымъ врачамъ и агрономамъ, дабы они могли въ извѣстныхъ пунктахъ присоединяться къ проф. М. И. Придорогину и вмѣстѣ съ нимъ осматривать стада и мѣстности; интересныя въ животноводственномъ отношеніи.

3) Относительно районовъ и селеній. *Моршанское* совѣщаніе высказалось противъ обследованія пригороднаго района, находя его не интереснымъ въ цѣляхъ обследованія; вліяніе городского стада съ ясными признаками симментальской породы ничтожно на прилегающія къ городу селенія. Вмѣсто этого района необходимо обратить вниманіе на Огъяскую вол. съ прилегающими селеніями Кулеватовской и Черкинской вол.; здѣсь интересно подвергнуть подробному обследованію мѣстный улучшенный скотъ, метисовъ симментальской и швицкой породъ. *Усманское* совѣщаніе обратило вниманіе на новый районъ изъ Крутчино-Байгорской, Завальевской и В.-Матренской вол., гдѣ очень развито конеразведеніе, гдѣ имѣются слѣды бигюгской крови, пришедшей изъ с. Шуковки, Ворон. губ. *Кирсановское* совѣщаніе, согласившись съ тѣмъ, что районы наиболѣе благоприятныя для улучшенія животноводства въ Кирс. у.

покрываются наиболее типичными по другим уездам, вместе с тем настоятельно указало на необходимость подвергнуть обследованию отдельные селения, а именно: Калаисъ, какъ пригородное селеніе, въ которомъ можетъ быть организованъ сбытъ продуктовъ животноводства, Кобяки, Сулакъ и Слѣпцовскіе хутора, какъ селенія, въ которыхъ имѣются благоприятныя условія для животноводства и въ которыхъ имѣется улучшенный мѣстный скотъ. *Липецкое совѣщаніе*, также не выдвигая района для обследования, считало необходимымъ указать на необходимость обследования отдельныхъ селеній, а именно: Чистую Дубраву Роман. вол., Бутырки, Семеновку, Головщину Бутырск. вол. (все эти селен. интересны по коневодству), Двурѣчка, Фащевка, Фащевск. вол., Желтые Пески, Сокол. вол. (интересны по свиноводству).

Въ общемъ по всемъ уездамъ намѣчено не болѣе 180 селеній, т. е. въ среднемъ на районъ не болѣе 10 селеній.

4. Относительно обследования частновладельческихъ хозяйствъ, *Моршанское совѣщаніе* исключило изъ списка хозяйствъ, предположенныхъ для обследования, хозяйство гр. Бенкендорфа. *Усманское совѣщаніе* — хозяйство Сергѣевой и Павлова. *Тамбовское хозяйство* — кн. Щербатова (бывшее Строганова). Все эти хозяйства, по мнѣнію совѣщаній, не имѣютъ вліянія на окружающія ихъ хозяйства.

5. Относительно программъ обследования послѣдовало замѣчаніе *Козловскаго совѣщанія* о включеніи вопросовъ кастраціи. *Моршанское совѣщаніе* внесло цѣлый рядъ редакціонныхъ измѣненій и нѣсколько несущественныхъ измѣненій и дополненій.



По изложеніи всѣхъ постановленій уѣздныхъ совѣщаній, Д. М. Шорыгинъ сообщилъ проектъ обслѣдованія животноводства, выработанный Н. Г. Жебуневымъ, В. И. Зеленецкимъ и Д. М. Шорыгинымъ на основаніи всѣхъ матеріаловъ; проектъ этотъ долженъ подвергнуться обсужденію въ настоящемъ засѣданіи зостехнической подкомиссіи.

Вкратцѣ существенныя положенія этого проекта сводятся къ слѣдующему:

1) Принять общій планъ районнаго качественного обслѣдованія, какъ онъ изложенъ въ представляемыхъ матеріалахъ, дополнить въ п. 4 объ обязательномъ измѣреніи лошадей, какъ предлагало Тамбовское совѣщаніе; что же касается измѣренія свиней, овецъ, то, въ виду трудности исполненія этого, признать ихъ желательными, но не обязательными и произвести ихъ тамъ, гдѣ встрѣтятся благопріятныя обстоятельства для этого.

Для опредѣленія молочной производительности наиболѣе цѣлесообразнымъ представляется избрать способъ, изложенный въ п. 6, производя наблюденія черезъ 10 дней надъ семью группами животныхъ (мѣстный простой скотъ и улучшенный, метисы тирольской пор., метисы швицкой и симмент. пор., чистокровные швицы и симменталы) въ черноземныхъ и нечерноземныхъ уѣздахъ, всего надъ 14 группами, въ каждой группѣ по 100—200 животныхъ. Желательно было бы опредѣленіе молочной производительности провести, какъ указывалось Тамбовскимъ и др. совѣщаніями, въ продолженіе цѣлаго года, но смѣтой не предусмотрѣно это, поэтому, исходя изъ имѣющихся средствъ, придется ограничиться сезоннымъ опредѣ-

леніемъ (2—3 мѣс.). Данныя этого опредѣленія позволяютъ получить матеріалъ для сравнительной оцѣнки при опредѣленныхъ условіяхъ молочной производительности указанныхъ выше группъ животныхъ.

Опредѣленіе мясной производительности посредствомъ точнаго взвѣшиванія живого и убойнаго вѣса животныхъ (крупнаго рогатаго скота, свиней и овецъ) предполагается организовать при четырехъ бойняхъ, находящихся въ завѣдываніи ветеринарныхъ врачей, а именно: въ Липецкѣ, въ Кирсановѣ, въ Лебедяни и Кадомѣ. Въ другихъ пунктахъ не оказалось благопріятныхъ условій для организациі взвѣшиванія. Организацию и руководство на мѣстахъ берутъ участковые земскіе ветеринарные врачи и одинъ правительственный. Запись свѣдѣній по карточкѣ (образецъ ея прилагается) и взвѣшиваніе будетъ производиться черезъ приглашенныхъ ветеринарными врачами лицъ за опредѣленную плату съ каждой штуки скота. Въ виду того, что лучшей скотъ въ большемъ количествѣ идетъ изъ Тамб. губ. въ Москву, желательно было бы использовать данныя по убойному и живому вѣсу Московской бойни. По этому вопросу сдѣлаетъ сообщеніе инициаторъ его, практикантъ по животноводству А. П. Кузьминъ, который ѣздилъ въ Москву для переговоровъ съ администраціей боенъ относительно возможности использованія матеріаловъ боенъ.

Опредѣленіе шерстной производительности намѣченной въ началѣ мая въ шести пунктахъ губ. (мѣстной простой, улучшенной, волошской, бокинской и метисовъ послѣднихъ двухъ) при содѣйствіи мѣстныхъ участковыхъ ветеринарныхъ врачей и агрономовъ. Записи взвѣшиванія руна, а также взятіе образца шерсти будетъ производиться по сдѣльной

платѣ приглашенными изъ мѣстнаго населенія лицами. Карточки для записей при семъ прилагаются.

2) Слѣдуетъ принять цѣликомъ ту организацію обследованія, которая приведена въ матеріалахъ. Нельзя признать цѣлесообразнымъ предложеніе Кирсановскаго совѣщанія о возложеніи непосредственнаго руководства и наблюденія надъ практикантами на участковыхъ ветеринарныхъ врачей и агрономовъ. Практика прошлаго года показала, что нельзя рассчитывать на согласіе на производство обследованія со стороны всѣхъ ветеринарныхъ врачей и агрономовъ, строгое выполненіе программъ обследованія при такомъ большомъ количествѣ руководителей трудно выполнимо, также трудно выполнима передача инструкцій и указаній проф. Придорогинымъ этимъ руководителямъ. Поэтому слѣдуетъ принять, что непосредственное руководство на мѣстахъ практикантами должно принадлежать губернскому исполнительному органу въ лицѣ спеціалиста по животноводству, завѣдывающаго ветеринар. отдѣл. и губернскаго агронома. Но вмѣстѣ съ тѣмъ было бы желательно, если бы мѣстные ветерин. врачи и агрономы по ихъ желанію приняли участіе въ работѣ съ практикантами. Слѣдуетъ также признать необходимымъ осуществить предложеніе Борисоглѣбскаго и др. совѣщаній относительно принятія участія ветер. врачей и агрономовъ въ объѣздѣ вмѣстѣ съ проф. М. И. Придорогинымъ. Для установленія точнаго и опредѣленнаго плана дѣятельности практикантовъ необходимо выработать инструкцію, съ указаніемъ работъ ихъ и взаимоотношеній ихъ къ консультанту, районнымъ руководителямъ и мѣстнымъ ветер. врачамъ и агрономамъ. Выработку ея возможно было бы поручить губернскому исполнительному органу вмѣстѣ

съ проф. М. И. Придорогинымъ. Занятія практикантовъ съ проф. М. И. Придорогинымъ по подготовкѣ ихъ къ обслѣдованію возможно устроить въ Тамбовѣ, но лучше и удобно было бы это сдѣлать въ Москвѣ при институтѣ; всѣ практиканты приглашены изъ студентовъ этого института или изъ лицъ, прикомандированныхъ къ нему.

3) Относительно опредѣленія районовъ обслѣдованія животноводства слѣдуетъ признать указанные въ докладѣ Тамб. Губ. Зем. Управы съ тѣми измѣненіями и дополненіями, которыя внесены Моршанскимъ и Усманскимъ совѣщаніями. Съ добавочнымъ общее число районовъ остается прежнее 18, такъ какъ два района Шацкого у., по близости ихъ другъ къ другу, возможно соединить въ одинъ; общее число селеній для обслѣдованія въ послѣднемъ не превышаетъ 12. Что же касается установленія селеній въ районахъ, то въ настоящее время едва-ли возможно входить въ разсмотрѣніе каждаго отдѣльнаго селенія. Мѣстнымъ совѣщаніямъ этотъ вопросъ виднѣе, поэтому слѣдуетъ только принять представленные уѣздами списки селеній, тѣмъ болѣе что обслѣдованіе общаго числа селеній, указаннаго выше, вполне доступно той организаціи, которая будетъ работать въ продолженіе 2—3 мѣсяцевъ. Измѣненія въ перечень селеній могутъ быть внесены послѣ объѣзда практикантами своихъ районовъ и послѣ совѣщаній ихъ съ мѣстными ветеринарными врачами и агрономами, а также районнымъ руководителемъ.

4. Относительно обслѣдованія частновладѣльческихъ хозяйствъ необходимо согласиться съ тѣмъ, что представлено уѣздными совѣщаніями, но съ тѣмъ, добавленіемъ, которое сдѣлано относительно отдѣльныхъ селеній. (См. выше конецъ п. 3).

5) Относительно программъ обслѣдованія слѣдуетъ заслушать всѣ замѣчанія, а затѣмъ поручить губернскому исполнительному органу, принявъ всѣ указанія, окончательно установить редакцію и форму этихъ программъ. Проекты всѣхъ программъ при семъ прилагаются (поселенія, для описанія стадъ, для описанія отдѣльныхъ животныхъ, для описанія частновладѣльческихъ хозяйствъ, для опредѣленія живого и убойнаго вѣса, для опредѣленія шерстной производительности у овецъ).

6) Наконецъ, къ вышеизложенному слѣдуетъ добавить, что для подготовки населенія къ предстоящему качественному обслѣдованію необходимо обратиться къ нему съ воззваніемъ, въ которомъ указать, что было сдѣлано прошлый годъ, что предполагается сдѣлать въ этомъ году, какая связь между прошлогоднимъ и этого года обслѣдованіемъ, какое будетъ имѣть значеніе послѣднее и, наконецъ, закончить это обращеніе просьбой къ населенію оказать содѣйствіе командируемымъ Губернской Управой лицамъ на обслѣдованіе; выработку редакціи возможно было бы поручить губернскому исполнительному органу.

### III

Въ происшедшемъ затѣмъ обмѣнѣ мнѣній слѣдуетъ остановиться на томъ, что было высказано проф. М. И. Придорогинымъ. Онъ указалъ на то, что число примѣровъ для крупнаго рогатаго скота слѣдуетъ уменьшить. Для массоваго обслѣдованія достаточно 3-хъ измѣреній для головы (длина, наибольшая ширина лба и другая длина—первая отъ затылочнаго гребня до носоваго зеркала, вторая—до линіи, соединяющей внутренніе углы ноздрей), 2-хъ высотъ (въ холкѣ и въ локтѣ), 2-хъ ширинъ (въ маклакахъ и

за лопатками), двухъ длинъ (боковая и косая—палкой и лентой), обхватъ груди и берца. Тѣ же промѣры должны быть произведены и при обследованіи лошадей съ соотвѣтствующими измѣненіями и съ исключеніемъ первой длины головы и измѣренія длины лентой; также не только желательны, но и необходимы промѣры свиней (два—длина и обхватъ) и овецъ (два—длина и высота). Указанныя измѣренія нѣсколько расходятся съ тѣми одиннадцатю, которыя приняты для массовыхъ обследованій особымъ совѣщаніемъ специалистовъ при Моск. с.-х. институтѣ. Предлагаемая имъ всѣ измѣренія являются наиболѣе важными, они дадутъ удобный и богатый для выводовъ матеріаль. Затѣмъ проф. М. И. Придорогинъ, остановившись на важности обследованія молочной производительности для составленія плана мѣропріятій по улучшенію животноводства, поддерживалъ предложеніе Моршанскаго совѣщанія относительно опредѣленія ея въ продолженіе всего года, но при непремѣнномъ условіи самостоятельной организациі этого обследованія при содѣйствіи контроль-ассистентовъ. Откидывая группы чистокровныхъ животныхъ, какія можно найти только въ частновладѣльческихъ хозяйствахъ, достаточно взять изъ 14 только 10 группъ и пригласить на каждую группу по одному контроль-ассистенту, при этомъ условіи стоимость этого обследованія обойдется не болѣе 10000 рублей. Тамбовское Земство уже ассигновало большія средства на обследованіе, останавливаясь передъ этой небольшой суммой, принимая во вниманіе всю важность опредѣленія молочной производительности, было бы нецѣлесообразно. За тѣмъ, обращаясь къ программѣ, проф. М. И. Придорогинъ указалъ на нѣкоторыя дополненія и измѣненія и вмѣстѣ съ тѣмъ обратилъ

вниманіе на то, что собраніе свѣдѣній и отвѣты на нѣкоторые вопросы (напр. о направленіи въ улучшеніи животноводства, объ опредѣленіи точномъ метизаціи и т. п.) будутъ затруднительны для практикантовъ; поэтому ихъ необходимо хорошо инструктировать, а въ нѣкоторыхъ случаяхъ и оказать помощь со стороны руководителей. Подготовку практикантовъ лучше всего и удобнѣе, по мнѣнію проф. М. И. Придорогина, сдѣлать въ Московск. с.-х. институтѣ. Наконецъ, М. И. Придорогинъ сообщилъ, что онъ предполагаетъ на объѣздѣ районовъ посвятить 1—1½ мѣсяца, за этотъ срокъ онъ надѣется посѣтить всѣ районы. Въ виду того, что во многіе районы придется попасть въ срединѣ или концѣ работы практикантовъ, онъ думаетъ, что его участіе въ объѣздѣ не исправитъ возможныхъ со стороны практикантовъ ошибокъ и неточностей, задача его объѣзда будетъ заключаться въ оцѣнкѣ работъ практикантовъ и въ полученіи наглядной картины отъ того матеріала, который будетъ подвергнутъ описанію; такая наглядная картина поможетъ въ сильной степени разобратся въ полученномъ матеріалѣ и сдѣлать правильные выводы. Наконецъ этотъ объѣздъ будетъ имѣть значеніе и въ томъ отношеніи, что въ бесѣдѣ и въ совѣщаніяхъ съ мѣстными ветеринарными врачами, агрономами и земцами многія стороны животноводства получатъ наиболѣе полное освѣщеніе. Поэтому онъ съ особеннымъ интересомъ поддерживаетъ предложеніе Борисоглѣбскаго совѣщанія относительно совместнаго объѣзда его, М. И. Придорогина, съ ветер. врачами и агрономами.

И. И. Сатинъ и Ю. В. Давыдовъ поддерживали соображенія проф. М. И. Придорогина относительно измѣреній, опредѣленія молочной производительности

сти, подготовки практикантовъ въ Москов. с.-хоз. институтѣ, а также совмѣстнаго объѣзда вет. врач. и агрономовъ вмѣстѣ съ проф. Придорогинимъ. Кромѣ того, Ю. В. Давыдовъ указалъ, что вопросъ о производствѣ опредѣленія молочной производительности въ продолженіе цѣлаго года вполне возможно внести на разсмотрѣніе экстреннаго земскаго собранія, каковое соберется въ іюнѣ; есть полное основаніе надѣяться, что земское собраніе ассигнуетъ тѣ средства, на которыя указывалъ проф. М. И. Придорогинъ. Если практиканты будутъ освобождены отъ опредѣленія производительности, то они могутъ закончить работу обслѣдованія ранѣе 3 мѣсяцевъ; это дастъ значительное сокращеніе по смѣтѣ 1913 года. Такимъ образомъ придется къ ассигнованнымъ суммамъ прибавить не болѣе 6--7 тысячъ, изъ нихъ часть пойдетъ на 1913 г. (можетъ быть ассигнована изъ запасныхъ суммъ), а часть на расходы съ 1 января на 1914 г. При этихъ условіяхъ опредѣленіе молочной производительности можетъ пойти непосредственно тотчасъ же вслѣдъ за качественнымъ описаніемъ отдѣльныхъ животныхъ, что придастъ наибольшую полноту и цѣльность всей работѣ обслѣдованія.

В. Я. Буйловъ, ссылаясь на слова проф. М. И. Придорогина, что практиканты могутъ выполнить элементарную работу по обслѣдованію (измѣренія, описаніе, собраніе свѣдѣній), высказался противъ выполненія качественного обслѣдованія силами студентовъ. Объ этомъ онъ говорилъ и въ Тамбовскомъ уѣздномъ совѣщаніи. Программа качественного обслѣдованія, какъ она изложена въ представленныхъ матеріалахъ, не соответствуетъ подготовкѣ студентовъ; на многіе вопросы и участковый агрономъ,



иногда много лѣтъ прослужившій, затруднится отвѣтить, про студентовъ же и говорить нечего, тѣмъ болѣе что контроль надъ студенческой работой будетъ очень слабый, такъ какъ изъ словъ профессора видно, что онъ едва-ли успѣетъ посѣтить всѣ центры районныхъ, не говоря уже про селенія. Что же касается контроля исполнительнымъ органомъ при управѣ, то само собою понятно, что у 3-хъ лицъ не хватитъ никакой физической возможности посѣтить 180 селеній. По мнѣнію В. Я. Буйлова сдѣлана большая ошибка, что качественное обследованіе поручено произвести студентамъ, чѣмъ можетъ обезцѣниться трудъ обследователя. Обследованіе необходимо было поручить врачамъ и агрономамъ, какъ это сдѣлано другими земствами. Кромѣ того В. Я. Буйловъ указалъ, что слѣдовало бы подвергнуть обследованію всѣ частновладельческія хозяйства; матеріаль, имѣющійся въ нихъ, дастъ очень многое для освѣщенія вопросовъ улучшения животноводства. Если бы не удалось произвести обследованіе въ одинъ годъ, тогда возможно было бы растянуть его на нѣсколько лѣтъ.

А. П. Кузьминъ сообщилъ о результатахъ переговоровъ съ завѣдующимъ Московскими бойнями относительно использованія матеріаловъ по убойному и живому вѣсу скота, идущаго изъ Тамб. губ. Изъ разговора съ нимъ выяснилось, что изъ Тамб. губ. проходитъ черезъ Московскую бойню около 10000 головъ крупнаго рогатаго скота и около 30000 мелкаго. Точнаго вѣса отдѣльныхъ животныхъ и тушъ по Тамбовской губ. изъ имѣющихся матеріаловъ нельзя получить, такъ какъ регистраціи такой не ведется на бойняхъ. Задача, которая ставится Тамб. земствомъ для опредѣленія мясной производительности скота Тамб. губ., является очень интересной. Состе-

роны администраціи бойни будетъ оказано полное содѣйствіе для собиранія матеріаловъ, но все это возможно только при особомъ персоналѣ, который будетъ приглашенъ Тамб. земствомъ и который будетъ работать на бойнѣ согласно распорядку и указаніямъ администраціи боенъ. Необходимо приглашеніе не менѣе 8 лицъ (на двѣ смѣны) для 4 боенъ. Работа, намѣчаемая Тамб. земствомъ, имѣетъ большое значеніе не только мѣстное для Тамб. губ., но и для многихъ другихъ, поэтому возможно ожидать, что въ расходахъ на организацію этого изслѣдованія придется широко на помощь Деп Землед. и Министерство Торговли и Промышленности.

#### IV.

Послѣ преній, въ которыхъ, кромѣ указанныхъ лицъ, принимали участіе В. И. Зеленецкій, И. А. Добросмысловъ, Н. Г. Жебуневъ, В. С. Балашевъ, Е. С. Кузнецовъ, М. И. Крейнесь и Д. М. Шорыгинъ, Зоотехническая подкомиссія по вопросу объ обследованіи животноводства постановила принять слѣдующія положенія:

1. Принять общій планъ районнаго качественного обследованія животноводства, какъ онъ изложенъ въ матеріалахъ, представленныхъ въ совѣщаніе и съ тѣми измѣненіями, которыя внесъ проф. М. И. Придорогинъ относительно измѣренія животныхъ и опредѣленія молочной производительности.

2. Просить Тамбовскую Губерн. Земскую Управу разработать проектъ опредѣленія молочной производительности въ продолженіе цѣлаго года при содѣйствіи контроль-ассистентовъ и внести его на обсужденіе экстреннаго губернскаго земскаго собранія.

3. Просить Тамбов. Губерн. Земскую Управу разработать проект организациі собиранія свѣдѣній въ Московской бойнѣ объ убойномъ и живомъ вѣсѣ животныхъ Тамб. губ. и прилегающихъ къ ней, снести съ Депар. Земл. и Мин. Торговли и Промышл. о возможномъ пособіи на это изслѣдованіе и внести проектъ на разсмотрѣніе земскаго собранія.

4. Принять организацию качественного обслѣдованія животноводства, какъ она изложена въ представленныхъ матеріалахъ съ тѣми дополненіями, какія изложены въ предложеніи, помѣщенномъ въ раздѣлѣ II, п. 2.

5. Просить проф. М. И. Придорогина объѣзды районовъ обслѣдованія животноводства совершать съ мѣстными ветеринарными врачами и агрономами по возможности и принимать участіе въ уѣздныхъ городахъ или другихъ центральныхъ мѣстахъ въ мѣстныхъ совѣщаніяхъ, каковыя пожелаютъ устроить уѣздныя земства.

6. Принять для обслѣдованія тѣхъ районы, кои указаны во II разд. п. 3 этого журнала. Что же касается селеній, то согласиться на предложеніе, изложенное въ п. 3 II раздѣла этого журнала.

7. Принять для обслѣдованія частновладѣльческихъ хозяйствъ предложеніе, изложенное въ п. 4 II-го раздѣла этого журнала.

8. Относительно программы и обращенія къ населенію принять предложеніе, изложенное въ 5 и 6 п.п. раздѣла II этого журнала.

## V.

Заслушано сообщеніе А. П. Кузьмина относительно изслѣдованія на бойняхъ заболѣваемости крупнаго рогатаго скота. По обмѣнѣ мнѣніями, въ которомъ

приняли участие В. Я. Буйловъ, Н. Г. Жебуневъ, проф. М. И. Придорогинъ и Ю. В. Давыдовъ, Зоотехническая Подкомиссія постановила: признавая вопросъ объ изслѣдованіи заболѣваемости туберкулезомъ скота въ Россіи чрезвычайно важнымъ и назрѣвшимъ, просить Тамб. Губ. Зем. Управу вопросъ этотъ, вмѣстѣ съ сообщеніемъ А. П. Кузьмина, внести на разсмотрѣніе губернскаго ветеринарнаго совѣщанія.

Предсѣдатель подкомиссіи *Ю. В. Давыдовъ.*

Секретари { *Д. М. Шорыгинъ.*  
*В. Ф. Семешко*



Въспомогательная таблица для вычисления  
логарифмовъ чиселъ отъ 1 до 10000  
Составлена по таблицамъ Ламберта  
и другихъ математиковъ  
Съ редакціею академика  
С. Я. Ковалева  
Издана въ 1880 году  
въ С.-Петербургѣ  
въ Типографіи Императорскаго  
Университета

РИНЭЖОЛТЦХ

## Качественное обследованіе животноводства

Тамбовской губ. въ 1913 г.

### I. Общій планъ районнаго качественного обследованія животноводства Тамбовской губерніи.

1. На основаніи мнѣній Уѣздныхъ Сел.-хоз. Комиссій и Уѣздныхъ Агрономическо-Ветеринарныхъ Совѣщаній, а также Губернской Зоотехнической Подкомиссіи Губернская Земская Управа устанавливаетъ въ окончательномъ видѣ районы качественного обследованія животноводства Тамбовской губ. въ предѣлахъ общаго числа ихъ, принятаго Губернскимъ Земскимъ Собраніемъ, и средствъ, отпущенныхъ для этого послѣднимъ.

2. Въ каждомъ районѣ Губернская Управа, на основаніи мнѣній, полученныхъ отъ Уѣздныхъ Сел.-хоз. Комиссій, Агрономо-Ветеринарныхъ Совѣщаній и Губернской Зоотехнической Подкомиссіи, опредѣляетъ извѣстное число наиболѣе интересныхъ съ точки зрѣнія развитія животноводства селеній, поселковъ или хуторовъ, но не менѣе четырехъ (по числу отраслей животноводства) для поселеннаго описанія животноводства съ качественной стороны. Для полученія наибольшей полноты и точности описанія животноводства и выполненія поставленной задачи при описаніи общее число селеній, поселковъ, хуторовъ можетъ быть увеличено; въ этихъ цѣляхъ возможно и сплошное описаніе всѣхъ селеній, поселковъ и хуторовъ опредѣленнаго района

*Примѣчаніе 1.* При наличности въ районѣ трехъ разрядовъ поселеній (селеній, поселковъ и хуторовъ) минимальное число селеній должно быть 12.

*Примѣчаніе 2.* Качественному обследованію могутъ подвергаться и отдѣльныя селенія внѣ намѣченныхъ районовъ, если они представляютъ интересъ съ точки зрѣнія развитія животноводства и являются типичными.

3. Въ указанныхъ въ п. 2 селеніяхъ, поселкахъ и хуторахъ подвергаются зоотехническому описанію всѣ стада крупнаго рогатаго скота, овецъ, свиней и табуны лошадей съ указаніемъ группъ животныхъ по породѣ, по силѣ метизаціи и по степени улучшенія въ себѣ.

*Примѣчаніе.* Для достиженія задачи качественного обследованія достаточно выдѣлить слѣдующія группы: для крупнаго рогатаго скота чистокровные швицы, симменталы, тирольцы, животныя другихъ породъ; въ предѣлахъ указанныхъ выше породъ съ слабой и сильной (опредѣленіе степени метизаціи по типу породности) метизаціей и, наконецъ, группа мѣстныхъ улучшенныхъ кормленіемъ, содержаніемъ и подборомъ животныхъ и группа мѣстнаго обыкновеннаго не улучшеннаго; для лошадей: чистокровные рысаки, тяжеловозы (клейдесдалы, шайры, ардены, брабансоны, першероны и др.), метисы съ сильнымъ и слабымъ прилитіемъ крови указанныхъ выше породъ, группа улучшенныхъ въ себѣ мѣстныхъ животныхъ, группа мѣстныхъ неулучшенныхъ животныхъ; для овецъ: группа бокинской овцы, волошской, мѣстной неулучшенной, метисы съ прилитіемъ бокинской и волошской крови, мѣстная улучшенная въ себѣ безъ прилитія; для свиней: группа чистокровныхъ іоркшировъ, мѣстной и метисовъ съ прилитіемъ іоркширской или другой крови.

4. Въ описанныхъ стадахъ сел-хоз. животныхъ (лошади, крупный рогатый скотъ, овцы, свиньи) отъ каждой группы ихъ (см. п. 3) отбирается опредѣленное количество животныхъ для описанія экстерьера ихъ, для измѣренія, для фотографированія, для описанія содержанія ихъ и пользованія ими, а также для опредѣленія производительности.



*Примѣчаніе 1.* Общее количество животныхъ, взятыхъ для индивидуальнаго описанія изъ стада отъ каждой группы животныхъ (см. п. 3), должно быть взято около 10<sup>0</sup>%, но не менѣе 3; если это количество животныхъ не дастъ возможности собрать необходимый матеріалъ для выполненія обследованія, то число этихъ животныхъ можетъ быть увеличено, и даже описаніе можетъ быть распространено на всѣхъ животныхъ опредѣленной группы.

*Примѣчаніе 2.* Производители подвергаются описанію всѣ.

*Примѣчаніе 3.* Измѣренію подлежатъ: крупный рогатый скотъ и лошади (только высота).. Опредѣленію производительности—крупный рогатый скотъ (на молоко), овцы (на шерсть).

Что же касается производительности крупнаго рогатаго скота, свиней, овецъ на мясо, то свѣдѣнія объ этомъ будутъ собраны въ частныхъ и общественныхъ скотобойняхъ; взвѣшиваніе будетъ производиться относительно живого и убойнаго вѣса съ указаніемъ породы, пола, возраста, мѣста привоза животнаго и степени упитанности (хорошее, среднее, плохое); (отъ какого корма).

5. Для опредѣленія молочной производительности отдѣльныхъ животныхъ, подвергнутыхъ описанію, устроены будутъ пункты въ различныхъ мѣстахъ губерніи (для тирольскаго, симментальскаго, швицкаго, мѣстнаго улучшеннаго и обыкновеннаго мѣстнаго) для ежедневнаго записыванія удоевъ молока въ теченіе мая — іюля.

*Примѣчаніе.* Означенные пункты будутъ организованы только въ томъ случаѣ, если средства, имѣющіяся въ Управѣ на обследованіе, дадутъ возможность получить многочисленныя данныя.

6. Для полученія массовыхъ данныхъ по удою будетъ произведено опредѣленіе удоевъ у описанныхъ экземпляровъ животныхъ (см. пун. 3) черезъ каждые 7—10 дней въ продолженіе того же періода. Для опредѣленія количества шерсти у бокинскихъ, волошскихъ, мѣстныхъ и метисовъ въ началѣ мая будетъ организована въ различныхъ мѣстахъ губерніи стрижка отобранныхъ изъ стада наиболѣе типичныхъ жи-

вотныхъ и полученная отъ стрижки шерсть будетъ взвѣшана со взятіемъ образцовъ шерсти.

7. Въ каждомъ районѣ по качественному обследованію животноводства подвергнутся экономическому и зоотехническому описанію тѣ частно-владѣльческія хозяйства, которыя имѣли или имѣютъ вліяніе на мѣстное животноводство.

## II. Организация качественного обследования животноводства Тамбовской губернии в 1913 году.

1. Общее руководство и наблюдение за производством качественного обследования животноводства Тамбовской губ. в 1913 году принадлежит Тамбовской Губернской Земской Управѣ.

2. В качествѣ консультанта по вопросам, связаннымъ съ производствомъ обследования, Управа приглашаетъ временно опытнаго специалиста по животноводству изъ состава научныхъ силъ высшихъ учебныхъ заведеній.

Консультантъ даетъ заключенія относительно программъ и способовъ качественного обследования и по всѣмъ вообще вопросам, связаннымъ съ качественнымъ обследованиемъ животноводства Тамбовской губ. и съ составленіемъ отчета по обследованію животноводства къ ближайшему очередному Губернскому Земскому Собранію, а также объясненіе приглашеннымъ практикантамъ относительно производства обследования, сопровождая его, по возможности, пробнымъ зоотехническимъ обследованиемъ стадъ всѣхъ видовъ сел-хоз. животныхъ.

3. Ближайшее наблюдение за производствомъ обследования Тамбовская Губернская Земская Управа поручаетъ завѣдующему ветеринарнымъ отдѣломъ Губ. Земск. Управы, специалисту по животноводству Тамбовской губ., командированному Департаментомъ Земледѣлія на обследование въ распоряженіе Управы,

и губернскому агроному. По взаимному соглашенію эти лица распредѣляютъ между собою работу по обслѣдованію животноводства. На ихъ обязанности лежитъ подготовка и разработка всѣхъ матеріаловъ для производства качественного обслѣдованія животноводства, принятіе участія въ засѣданіяхъ Уѣздныхъ Селхоз. Комиссій и Ветеринарно-Агрономическихъ Совѣщаній для осужденія вопросовъ качественного обслѣдованія животноводства (районы, пункты, программы, способы обслѣдованія), передачи всѣхъ матеріаловъ по обслѣдованію практикантамъ, сообщеніе послѣднимъ всѣхъ необходимыхъ свѣдѣній по обслѣдованію, общее руководство и наблюденіе надъ работой практикантовъ на мѣстахъ во время обслѣдованія. Указанныя выше лица должны также принять всѣ собранные на мѣстахъ практикантами матеріалы и произвести общую разработку его для представленія отчета по обслѣдованію ближайшему очередному Земскому Собранію.

4. Для производства качественного обслѣдованія Губернская Земская Управа приглашаетъ студентовъ-практикантовъ изъ высшихъ агрономическихъ или ветеринарныхъ институтовъ по два на каждый районъ; одинъ изъ этихъ практикантовъ долженъ быть со старшаго курса института, знакомый съ зоотехніей и болѣе подготовленный къ обслѣдованію, второй въ качествѣ помощника къ первому можетъ быть изъ студентовъ первыхъ курсовъ. Работа обслѣдованія между практикантами распредѣляется по взаимному ихъ соглашенію, но отвѣтственнымъ лицомъ по обслѣдованію является первый практикантъ.

*Примѣчаніе.* Въ качествѣ практикантовъ желательно было бы пригласить тѣхъ лицъ, которые работали по подворному обслѣдованію животноводства Тамбовской губ. въ 1912 году

На обязанности ихъ лежитъ: получить отъ консультанта при Управѣ руководящее сообщеніе по обслѣдованію, принять участіе, вмѣстѣ съ консультантомъ, въ пробномъ обслѣдованіи стадъ всѣхъ видовъ сел.-хоз. животныхъ, принять всѣ матеріалы и необходимыя указанія по производству обслѣдованія отъ Губернской Управы черезъ тѣхъ лицъ, коимъ поручено ближайшее наблюденіе надъ обслѣдованіемъ, произвести работу обслѣдованія на мѣстахъ по тѣмъ программамъ и тѣми способами, кои будутъ установлены для этого Управой; слать всѣ собранные по обслѣдованію матеріалы указаннымъ въ пун. 3 лицамъ. Для полученія мѣстныхъ свѣдѣній о положеніи сел.-хоз. и животноводства, а также для содѣйствія по производству обслѣдованія практиканты обращаются къ мѣстнымъ участковымъ агрономамъ и ветеринарнымъ врачамъ. Для предварительнаго выясненія вопросовъ обслѣдованія могутъ собираться мѣстныя совѣщанія изъ практикантовъ, участковыхъ агрономовъ и ветеринарныхъ врачей. Въ случаѣ невозможности получить разъясненіе на мѣстахъ практиканты за разрѣшеніемъ всѣхъ вопросовъ обращаются къ указаннымъ въ пун. 3 лицамъ, коимъ поручено общее руководство и наблюденіе отъ Губернской Управы.

5. Для производства опредѣленія производительности сел.-хоз. животныхъ въ помощь практикантамъ Губернская Управа приглашаетъ особыхъ лицъ-контролеровъ въ числѣ по указанію консультанта при Управѣ и въ зависимости отъ тѣхъ средствъ, коими располагаетъ на это Управа.

6. Для полного успѣха производства обслѣдованія желательно близкое участіе въ немъ мѣстныхъ участковыхъ агрономовъ и ветеринарныхъ врачей. Участіе ихъ выразится въ обсужденіи на засѣданіяхъ Уѣзд-

ныхъ Сел.-хоз. Комиссій и Ветеринарно-Агрономическихъ Совѣщаніяхъ общаго плана, программъ и способовъ качественного обслѣдованія животноводства, въ подготовкѣ населенія своего района къ этому обслѣдованію путемъ бесѣдъ и разъясненій цѣли и значенія его, въ сообщеніи всѣхъ необходимыхъ свѣдѣній практикантамъ относительно положенія сел.-хоз. и животноводства и въ оказаніи содѣйствія имъ по производству обслѣдованія.

7. Качественное обслѣдованіе начинается въ маѣ—іюнь и кончается въ іюль—августѣ.

Форма № 3-а.

**Тамбовское Губернское Земство.**

Качественное районное обследование животноводства.

**Программа для описания и примѣровъ отдѣльныхъ экземпляровъ  
крупнаго рогатаго скота.**

Уѣздъ \_\_\_\_\_ мѣсяца \_\_\_\_\_ дня 1913 года.  
Селеніе \_\_\_\_\_ волость \_\_\_\_\_  
Фамилія, имя и отчество владѣльца животнаго. \_\_\_\_\_  
Поль животнаго (быкъ, корова) \_\_\_\_\_  
№ животнаго. \_\_\_\_\_

**I. Описаніе (экстерьеръ).**

1. Возрастъ.
2. Доморощенное или купленное, гдѣ и за какую цѣну.
3. Мать: а) одномастная: красная, рыжая, бурая, темносѣрая, свѣтлосѣрая, (другихъ мастей) какихъ \_\_\_\_\_  
б) разномастная: краснопестрая, рыжепестрая, чернопестрая.
4. Породы: а) мѣстная, другого русскаго типа (какого) \_\_\_\_\_  
б) иностранная (какая) \_\_\_\_\_  
в) опредѣленный метисъ (какой) \_\_\_\_\_  
г) если животное отмѣчено мѣстнымъ, но въ немъ болѣе или менѣе опредѣленно замѣчается отдаленная примѣсь культурной породы, по мнѣнію обследователя,— то какой именно: \_\_\_\_\_
5. Живой вѣсъ (по промѣрамъ Клюверъ-Штрауха).
6. Линія затылочнаго гребня: вогнутая, выпуклая, ровная.
7. Голова тяжелая, легкая.

8. Шея: толстая, тонкая.
9. Холка: раздвоенная, тощая, мясистая.
10. Спина: широкая, узкая, плоская, крышеобразн.
11. Ребра: выпуклыя, плоскія, широкія, узкія, разстояніе между ними большое или малое.
12. Брюхо: округлое, отвислое, поджарое (подобранное).
13. Кожа: толстая, тонкая, жесткая, мягкая, эластичная, не эластичная.
14. Складокъ на шеѣ много, мало, крупныя или мелкія.
15. Костякъ: грубый, нѣжный, средній, переразвитый.
16. Окорока хорошо развиты, нѣтъ, мясисты или нѣтъ.
17. Хвостъ: длинный, короткій, постановка хвоста: высокая, низкая.
18. Вымя: большое, среднее, малое, съ большимъ, малымъ, среднимъ основаніемъ.
19. Доли вымени развиты равномѣрно, не равномѣрно, раздѣлены бороздками рѣзко, не рѣзко.
20. Желѣзистое вымя или жировое, спадающее или нѣтъ.
21. Соски: короткіе, средніе, длинные, толстыя, средніе, тонкіе, сближены, широко разставлены, цилиндрическіе, коническіе.
22. Имѣетъ ли животное третью пару добавочныхъ (рудиментарныхъ) сосковъ.
23. Запасъ вымени: передній—развить, не развить, задній—развить, не развить.
24. Кожа на вымени тонкая, грубая.
25. Вымя сильно обросшее нѣжнымъ, грубымъ волосомъ, средне, слабо обросшее.



Для описанія коровы.

26. Молочныя жилы (вены) ясно или слабо выдаются.

27. Молочные колодцы: глубоки, мелки, широки, узки.

28. Сколько разъ телилась.

29. Когда послѣдній разъ телилась.

30. Количество молока въ сутки съ новотела.

31. Количество молока въ день обследованія.

32. % жира въ молокѣ.

33. Сколько времени продолжается сухостой.

34. Годовой удой животнаго (по записямъ).

35. На какомъ году первый телокъ.

36. Условія содержанія быка зимою и лѣтомъ, уходъ, кормленіе, помѣщеніе, дается ли сильный кормъ (овесь), въ какое время, въ какомъ количествѣ и проч.

37. Условія пользованія быкомъ: случка ручная или вольная.

38. Если быкъ наемный, то на какихъ условіяхъ взимается плата и какая: за годъ, за зимній періодъ, за случку.

39. Которое лѣто быкъ служитъ производителемъ.

40. Сколько покрылъ коровъ при ручной случкѣ за все время службы (по годамъ).

*Примѣчаніе.* Вопросы 30, 31, 32 и 34 заполняются по записямъ только при обследованіи частныхъ владѣльческихъ хозяйствъ.

41. Общее впечатлѣніе отъ животнаго: недоразвитое, переразвитое, откормленное, хорошей упитанности, среднее, тощее.

42. Особые пороки и недостатки животнаго.

43. Стоимость животнаго по мѣстнымъ цѣнамъ.

44. Воспитаніе телкомъ: какъ долго поился цѣльнымъ молокомъ, или какъ долго держалось подъ



	Сантимет.
6. Косая длина туловища { палкой. лентой . . . . .	
7. Длина: боковая длина зада . . . . .	
8. Ширина за лопатками . . . . .	
9. Ширина: наибольшая ширина въ выступахъ подвздошныхъ костей (въ мак- лакахъ) . . . . .	
10. Промѣры груди: объхватъ груди . . . . .	
11. Объхватъ берца . . . . .	

Фотографическій снимокъ №

*Примѣчаніе 1.* Описанію и промѣрамъ подлежатъ коровы въ возрастѣ отъ 2 до 8 лѣтъ, а быки отъ 1<sup>1</sup>/<sub>2</sub> года.

*Примѣчаніе 2.* При описаніи экстерьера слѣдуетъ заполнить пустыя мѣста и подчеркнуть признаки животного, найденные обследователемъ.

*Подпись обследователя*



10. Холка: высокая, низкая, длинная, короткая.
11. Плечо: длинное, короткое, косое, прямое.
12. Спина: длинная, короткая, широкая, узкая, прямая, впалая.
13. Поясница (почки) длинная, короткая, широкая, узкая.
14. Крестецъ: длинный, короткий, широкий, узкий, прямой, свислый, раздвоенный.
15. Грудь: глубокая, широкая, узкая.
16. Ребра: округлая, плоская, длинные, короткая.
17. Конечности: кости длинные, короткая, широкая, узкая. Мускулатура развита, не развита, сухая, сырая. Постановка локтя прямая, отвѣсная. Колѣно широкое, узкое. Бабка прямая, косая. Щетки развиты, не развиты. Копыта широкая, узкая, плоская, высокая, высокая.
18. Хвостъ: высоко, низко поставленъ.
19. Воспитаніе жеребенкомъ: какъ долго держалось подъ матерью. Какіе корма задавались послѣ отъема, въ какомъ количествѣ и въ какой послѣдовательности.
20. Какіе корма употребляются для зимняго кормленія:
  - а) основные.
  - б) подсобные
21. Сколько разъ въ день кормится, въ какомъ количествѣ и соотношеніи задаются корма:
  - а) основные.
  - б) подсобные.
22. На какомъ году первый жеребенокъ.  
Если описывается жеребецъ -- производитель, то:
23. Задается ли зерновой кормъ во время случнаго періода, какой и въ какомъ количествѣ.
24. Сколько покрылъ кобыль при ручной случкѣ за время службы (по годамъ).



**Тамбовское Губернское Земство.**

Качественное районное обследование животноводства.

**Программа для описания отдельных экземпляров свиней.**

Уезд \_\_\_\_\_ мѣсяцъ \_\_\_\_\_ дня 1913 года.  
Селеніе \_\_\_\_\_ волость \_\_\_\_\_  
Фамилія, имя отчество владѣльца животнаго. \_\_\_\_\_ община, поселокъ, хуторъ.  
Поль животнаго (боровъ, свинья). \_\_\_\_\_  
№ животнаго. \_\_\_\_\_

**I. Описаніе (экстерьеръ).**

1. Возрастъ.
2. Доморощенное или купленное, гдѣ и по какой цѣнѣ.
3. Масть: черная, бѣлая, пестрая.
4. Порода: а) мѣстная; б) другого русскаго типа (какого) \_\_\_\_\_ иностранная (какая) \_\_\_\_\_ г) опредѣленный метисъ (какой)
5. Ростъ: крупный, средній, мелкій.
6. Кости: тонкія, толстыя.
7. Кожа: тонкая, толстая, нѣжная, грубая.
8. Волосы на кожѣ: нѣжны, блестящи, грубы, коротки, длинны, рѣдки, густы.
9. Морда: короткая, длинная, широкая, узкая, вогнутая, прямая.
10. Ганаши: широкія, узкія.
11. Уши: длинныя, короткія, среднія, стоячія, отвислыя.
12. Шея: толстая, тонкая, длинная, короткая.

13. Объемъ груди за лопатками: большой, малый.
  14. Ребра: длинныя, короткія, округлыя, плоскія.
  15. Спина: широкая, узкая.
  16. Туловище: длинное, короткое.
  17. Поясница: широкая, узкая.
  18. Окорока: развиты, не развиты.
  19. Ноги: короткія, длинныя.
  20. Постановка ногъ: широкая, узкая.
  21. Случка: вольная, ручная.
  22. Когда первый разъ пошло животное въ случку.
  23. Сколько поросятъ приносить въ годъ matka
  24. Воспитаніе поросенкомъ: какъ долго держался подъ матерью. Какіе корма давались послѣ отъема, въ какомъ количествѣ и въ какой послѣдовательности.
  25. Какія корма употребляются для зимняго и лѣтняго (отдѣльно) кормленія:
    - а) основные,
    - б) подсобные.
  26. Сколько разъ въ день кормится; въ какомъ количествѣ и соотношеніи задаются корма:
    - а) основные.
    - б) подсобные.
- Если описывается боровъ-производитель, то:
27. Получаетъ ли боровъ во время случнаго періода сильный кормъ (зерно, мука, отруби) и сколько.
  28. Сколько покрывъ матокъ при ручной случкѣ за время службы (по годамъ).
  29. Въ какомъ помѣщеніи содержится животное:

закрытомъ	{	свѣтломъ, холодномъ, тепломъ.
	{	темномъ, холодномъ, тепломъ.
  - открытомъ
30. Какое по отношенію даннаго стада взято животное (боровъ, свинья): лучшее, среднее, худшее № фотографическаго снимка.



*Примѣчаніе.* При описаніи экстерьера слѣдуетъ заполнить свободныя мѣста программы полученными свѣдѣніями и подчеркнуть признаки животного, найденные обследователемъ.

## II. Промѣры.

Сантимет.

1. Отъ затылка до корня хвоста.
2. Непосредственно за передними ногами.

*Подпись обследователя*

**Тамбовское Губернское Земство.**

Качественное районное обследование животноводства.

**Программа для описания отдельных экземпляров овецъ.**

Уѣздъ \_\_\_\_\_ мѣсяца \_\_\_\_\_ дня 1913 года.  
Селеніе \_\_\_\_\_ волость \_\_\_\_\_  
Фамилія, имя, отчество владѣльца животнаго. \_\_\_\_\_ община, поселокъ, хуторъ.  
Поль животнаго (овца, барань). \_\_\_\_\_  
№ животнаго. \_\_\_\_\_

**I. Описаніе. (экстерьеръ).**

1. Возрастъ.
2. Доморощенное, купленное, глѣ и по какой цѣнѣ.
3. Масть: бѣлая, черная, сѣдая, сѣрая.
4. Порода: а) мѣстная; б) другого русскаго происхожденія (какая); в) иностранная (какая); г) определеннй метисъ (какой).
5. Ростъ: крупный, средній, мелкій.
6. Кожа: толстая, тонкая, плотная, рыхлая, гладкая, со складками.
7. Шерсть: длинная, короткая, съ пухомъ, безъ пуха, съ остью, безъ ости.
8. Голова: длинная, короткая, широкая, узкая, легкая, тяжелая, нѣжная.
9. Лицевыя кости: вогнуты, горбаты.
10. Рога барана широко разставлены, спирально извитые, улиткообразные.
11. Уши: висачія, стоячія, короткія, длинныя.
12. Шея: тонкая, толстая, короткая, длинная.

13. Грудная клітка: широкая, узкая.
14. Туловище: широкое, узкое, округлое, плоское.
15. Поясница (почка): широкая, мясистая, узкая.
16. Крестецъ: прямой, свислый, съ хорошо-плохо развитой мускулатурой.
17. Конечности: короткія, длинныя, толстыя, тонкія.
18. Постановка ногъ: широкая, сближенная.
19. Хвостъ: короткій, длинный, жирный, курдюкъ, тощій.
20. Случка: вольная, ручная.
21. Когда первый разъ пошло животное въ случку.
22. Сколько ягнятъ приносить въ годъ matka.
23. Воспитаніе ягненкомъ: какъ долго держалось подъ матерью. Какіе корма давались послѣ отъема, въ какомъ количествѣ и въ какой послѣдовательности.
24. Какіе корма употребляются для зимняго и лѣтняго (отдѣльно) кормленія:
  - а) основныя,
  - б) подсобныя.
25. Сколько разъ въ день кормится; въ какомъ количествѣ и соотношеніи задаются корма.
26. Сколько покрывъ баранъ матокъ при ручной случкѣ за время службы (по годамъ).
27. Въ какомъ помѣщеніи содержится животное:

въ закрытомъ	{	свѣтломъ, тепломъ, холодномъ,
		темномъ, тепломъ, холодномъ.

открытомъ.
28. Какое по отношенію даннаго стада взято животное: лучшее, среднее, худшее.  
№ фотографическаго снимка.

*Примѣчаніе.* При описаніи экстерьера слѣдуетъ заполнить свободныя мѣста программы полученными свѣдѣніями и подчеркнуть признаки животнаго, найденныя обследователемъ.

II. Промѣры.

- 1) Косая длина туловища.
- 2) Высота въ холкѣ.

*Подпись облѣдователя.*

Форма № 2-й — а

**Тамбовское Губернское Земство.**

Качественное районное обследование животноводства.

**А. Программа для собиранія свѣдѣній объ общемъ состояніи стада крупнаго рог. скота.**

Уѣздъ \_\_\_\_\_ волость \_\_\_\_\_  
Селеніе \_\_\_\_\_ община (поселокъ) \_\_\_\_\_  
\_\_\_\_\_ мѣсяца \_\_\_\_\_ дня \_\_\_\_\_ года.

1. Составъ стада:

быковъ до 1 года и старше

бычковъ до 1 года

коровъ

нетелей

телятъ

2. Какія масти оказываются преобладающими: а) черная, б) чернопестрая, в) красная, г) краснопестрая, д) рыжая, е) рыжепестрая, ж) бурая, з) буропестрая, и) бѣлая, к) сѣрая, другая (какая).

3. Не замѣтно ли признаковъ метизаціи, какой именно и насколько рѣзко и въ какой приблизительно части стада ( $\frac{1}{2}$  —  $\frac{1}{4}$  и т. д.) выражены признаки этой метизаціи.

4. Является ли стадо по своей продуктивности: а) молочнымъ, б) молочно-мяснымъ, в) мяснымъ, г) инымъ какимъ (какимъ именно) или д) неопредѣленнымъ, и чѣмъ обусловливается замѣченное направленіе.

5. Удовлетворителенъ ли въ отношеніи отмѣченной въ предыдущемъ параграфѣ продуктивности экстерьеръ скота.

6. Не имѣется ли отдѣльныхъ экземпляровъ метисовъ, указавъ, какихъ именно, или простыхъ рус-

скихъ съ хорошими племенными качествами, которые пригодны были бы для улучшения мѣстнаго скота скрещиваніемъ, или разведеніемъ въ себѣ.

7. Сколько такихъ животныхъ и чѣмъ они характеризуются.

8. Пасется ли молоднякъ (телки, бычки) вмѣстѣ съ коровами и нетелями или отдѣльно.

9. На сколько и какихъ группъ разбито стадо.

10. Сколько животныхъ избрано для описанія.

*Подпись обслѣдователя*

**Тамбовское Губернское Земство.**

Качественное районное обследование животноводства.

**Б. Программа для собиранія свѣдѣній объ общемъ состояніи стада лошадей.**

Уѣздъ \_\_\_\_\_ волость \_\_\_\_\_  
Селеніе \_\_\_\_\_ община \_\_\_\_\_  
\_\_\_\_\_ мѣсяца \_\_\_\_\_ дня \_\_\_\_\_ года.

1. Составъ стада (при табунномъ содержаніи \*):

Жереб- цевъ	{ отъ 2 до 3 л. отъ 3 л. и стар.	Кобыль	{ отъ 2 до 3 л. отъ 3 л. и старше.	Мери- новъ.	{ до 3 л., отъ 3 лѣтъ и старше.
----------------	-------------------------------------	--------	--	----------------	---------------------------------------

2. Какія лошади (принимая во вниманіе только взрослые экземпляры) преобладаютъ въ стадѣ — крупныя, среднія, мелкія.

3. Какая масть преобладаетъ.

4. Не замѣтно ли признаковъ метизаціи, какой именно и насколько рѣзки и въ какой приблизительно масти стада ( $1/2$  —  $1/4$  и т. д.) выражены признаки этой метизаціи.

5. Не имѣется ли отдѣльныхъ экземпляровъ метисовъ, указавъ, какихъ именно, или простыхъ русскихъ съ хорошими племенными качествами, которые пригодны были бы для улучшенія мѣстныхъ лошадей скрещиваніемъ, или разведеніемъ въ себѣ.

6. Сколько такихъ животныхъ и чѣмъ они характеризуются.

7. Держится ли молоднякъ (жеребчики и кобылки) въ стадѣ вмѣстѣ съ другими лошадьми или отдѣльно.

8. На сколько и какихъ группъ разбито стадо.

9. Сколько животныхъ избрано для описанія.

*Подпись обследователя*

\*) При табунномъ содержаніи.

**Тамбовское Губернское Земство.**

Качественное районное обследование животноводства.

**В. Программа для собиранія свѣдѣній объ общемъ состояніи стада свиней.**

Уѣздъ \_\_\_\_\_ волость \_\_\_\_\_  
Селеніе \_\_\_\_\_ община \_\_\_\_\_  
\_\_\_\_\_ мѣсяца \_\_\_\_\_ дня \_\_\_\_\_ года.

1. Составъ стада:

борововъ { отъ 3—9 мѣс.  
              { отъ 9 мѣс. и старше

свиней { отъ 6 мѣс. до 1 г.  
          { старше 1 г.

поросятъ { свинокъ до 6 мѣс.  
              { боровковъ до 3 мѣс.

2. Какая масть преобладающая.

3. Не замѣтно ли признаковъ метизаціи, какой именно и насколько рѣзко и въ какой приблизительно части стада ( $\frac{1}{3}$ — $\frac{1}{4}$  и т. д) выражены признаки этой метизаціи.

4. Не имѣется ли отдѣльныхъ экземпляровъ метисовъ, указавъ, какихъ именно, или простыхъ русскихъ съ хорошими племенными качествами, которые пригодны были бы для улучшенія мѣстныхъ свиней скрещиваніемъ, или разведеніемъ въ себѣ.

5. Сколько такихъ животныхъ и чѣмъ они характеризуются.

6. Сколько животныхъ избрано для описанія.

Подпись обследователя \_\_\_\_\_



**Тамбовское Губернское Земство.**

Качественное районное обследование животноводства

**Г. Программа для собиранія свѣдѣній объ общемъ состояніи стада овецъ.**

Уѣздъ	волость		
Селеніе	община		
	мѣсяца	дня	года.

1. Составъ стада:

барановъ	{	до 1 года	}	овець
		старше года		ягнять

2. Какая масть преобладающая.

3. Не замѣтно ли признаковъ метизаціи, какой именно и на сколько рѣзко и въ какой приблизительно части стада ( $1/2$  --  $1/4$  и т. д.) выражены признаки этой метизаціи.

4. Не имѣется ли отдѣльныхъ экземпляровъ метисовъ, указавъ какихъ именно, или простыхъ русскихъ съ хорошими племенными качествами, которыя пригодны были бы для улучшенія мѣстныхъ овецъ скрещиваніемъ, или разведеніемъ въ себѣ.

5. Сколько такихъ животныхъ и чѣмъ они характеризуются.

6. Сколько животныхъ избрано для описанія.

*Подпись обследователя*

**Тамбовское Губернское Земство.**

Качественное районное обследование животноводства.

**Д. Программа для собиранія свѣдѣній объ общемъ состояніи стада козъ.**

Уѣздъ	волость			
Селеніе	община	мѣсяца	дня	года.

1. Составъ стада:

козловъ	{	до года	козъ	козлягъ.
		старше		

2. Какая масть преобладающая.

3. Не замѣтно ли признаковъ метизаціи, какой именно и насколько рѣзко и въ какой приблизительно части стада ( $\frac{1}{3}$  --  $\frac{1}{4}$  и т. д.) выражены признаки этой метизаціи.

4. Не имѣется ли отдѣльныхъ животныхъ съ хорошими племенными качествами, которыя пригодны были бы для улучшенія мѣстной породы.

5. Сколько такихъ животныхъ и чѣмъ они характеризуются.

6. Сколько животныхъ избрано для описанія.

*Подпись обследователя*

## Тамбовское Губернское Земство.

Качественное районное обследование животноводства Тамбовской губернии.

# ПОСЕЛЕННАЯ ПРОГРАММА.

## I. Общія свѣдѣнія \*)

1. Характеръ мѣстности и расположенія отдѣльныхъ угодій (низменное, возвышенное). О полеводствѣ.

2. Характеръ полевого хозяйства, какія воздѣлываются растенія: рожь, оз. пшеница, яров пшеница, овесъ, просо, чечевица, горохъ, подсолнухъ, картофель, табакъ, сахарная свекла, вика, другія кормовыя травы (какія) и т. п. Указать площадь, занимаемую этими культурами.

3. Сѣвоборотъ на надѣльной, арендованной и купленной землѣ.

4. Количество и качество луговъ (заливныхъ, суходольныхъ, лѣсныхъ, пустошныхъ, болотныхъ, посѣянныхъ) на надѣльной землѣ, купчей и арендованной. О луговодствѣ.

5. Сборъ сѣна съ cadaго вида указанныхъ выше луговъ на душу или съ десятины.

6. Качество собираемаго съ этихъ луговъ сѣна (хорошее, среднее плохое).

7. Производится ли улучшение луговъ (посѣвъ травъ, боронованіе, осушеніе и т. д.) и какіе результаты этого улучшения на надѣльной, купчей и арендованной землѣ, сколько лѣтъ ведется улучшение.

\*) Въ этомъ отдѣлѣ предполагается собрать общія экономическія и зоотехническія свѣдѣнія только въ дополненіе къ тѣмъ, которыя получены путемъ подворнаго обследования 1912 года. Свѣдѣнія засолѣваемости, смертности, о прививкахъ и объ обращеніи населенія къ ветер. помощи будутъ собраны въ ветер. отд. Губ. Земства.

**О травосѣяніи.** 8. Сѣютъ ли кормовыя растенія, какія именно, въ какихъ размѣрахъ, какой урожай (средній за годъ).

	Кормовыя травы.				Корнепл. и др.	
	Однолѣтнія.		Многолѣтнія.		Количество десят. посѣяно.	Урожай съ десят.
	Количество д. посѣяно.	Урожай съ десят.	Количество д. посѣяно.	Урожай съ десят.		
а) въ полѣ . . . . .						
б) при усадьбѣ . . . . .						
в) въ огородахъ и др. (кромѣ луга) . . . . .						

9. Давно ли ведется указанное выше воздѣлываніе кормовыхъ растеній и у сколькихъ домохозяевъ.

10. Результаты воздѣлыванія кормовыхъ растеній (вліяетъ ли оно на увеличеніе корма, на улучшеніе животноводства и вообще на улучшеніе хозяйства).

**О пастбищѣ.**

11. Въ какомъ разстояніи отъ селенія находятся собственныя угодья, „постоянныя и временныя“, служащія для пастбища, и каковы они (сырыя, сухія, чистыя, поросшія кустарникомъ или лѣсомъ, гладкія, кочковатыя, хорошія, плохія, среднія), разстояніе пастбищъ отъ села и удобства прогона на нихъ.

12. Если пастбища арендуются, то какія именно и какого качества угодья арендуются для пастбищъ (лугъ, лѣсъ казенный, частный, атава, выгонъ, расходъ, степь).

13. Количество десятинъ cadaго арендуемаго угодья.

14. У кого арендуется каждое угодье, на какихъ условіяхъ и по какой цѣнѣ.

15. Случайная аренда или постоянная.

16. Съ какого времени начинается взметъ пара и куда перегоняется въ это время скотъ.

17. Не причиняетъ ли неудобства для пастьбы скота расположение угодій и въ чемъ это неудобство.

18. Не пасутся ли вмѣстѣ крупный рогатый скотъ, лошади, овцы, свиньи, козы и если пасутся, то почему.

19. Если въ селеніи нѣсколько обществъ, то не пасутся ли всѣ животныя совмѣстно.

20. Практикуется ли покупка кормовъ: какихъ, гдѣ, сколько, по какой цѣнѣ. О кормовыхъ средствахъ.

21. Продается ли въ селеніи часть кормовъ—какихъ, какъ излишекъ или по нуждѣ.

22. Не пользуются ли хозяева для корма продуктами сельскохозяйственного технического производства (бардой, жомомъ, колобомъ, мязгой, отрубями, корье и т. п.), для какихъ животныхъ, откуда, по какой цѣнѣ.

23. Какіе водопои, сколько и какого качества имѣются при селеніи, при пастбищѣ.

24. Существуютъ ли поблизости маслодѣльные, сыроваренные заводы, заведенія для откорма, экспортныя конторы, бойни, и гдѣ.

25. Не наблюдается ли прогонъ гуртовъ крупного рогатаго скота и овецъ для откорма, для убоя на мѣстѣ, для продажи? сколько гуртовъ—„количество гуртовъ“ за послѣдній годъ; свѣдѣнія эти могутъ быть получены отъ ветеринарнаго инспектора.

26. Устраивались ли въ селеніи или недалеко отъ него выставки лошадей, крупного рогатаго скота, овецъ, свиней и пр. О вліяніи выставокъ.

27. Водили ли крестьяне на нихъ: а) лошадей, б) коровъ, в) быковъ, г) телятъ, д) овецъ, е) свиней, а если не водили, то почему.

28. Съ какою цѣлью водили скотъ на выставку: а) получить награду.

б) узнать достоинство и качество своихъ животныхъ.

в) съ цѣлью болѣе выгодной продажи.

г) по какимъ-либо другимъ причинамъ и какимъ именно.

29. Какія награды за животныхъ болѣе интересуютъ жителей Вашей мѣстности:

а) денежные.

б) медали.

в) одобрительныя свидѣтельства.

30. Вліяетъ ли при продажѣ на ярмаркахъ и базарахъ на повышеніе цѣны, если животное получило на выставкѣ медаль или свидѣтельство, или эти награды въ отношеніи цѣны никакого значенія не имѣютъ.

О мѣро- 31. Не имѣется ли общихъ причинъ, ведущихъ  
пріятіяхъ къ упадку или развитію животноводства, какія причины.  
по улуч-  
шенію  
животно- животноводства.  
водства.

32. Сознаніе населеніемъ важности улучшенія животноводства.

33. Предпринимаются ли отдѣльными лицами или какими-нибудь учрежденіями мѣропріятія по улучшенію животноводства, если предпринимаются, то какія.

34. Какими мѣрами, по мнѣнію населенія даннаго пункта, можно улучшить ихъ животноводство и какое направленіе для нихъ въ той или другой отрасли желательно.

35. Сказывается ли какъ-нибудь на улучшеніи животноводства вліяніе ближайшаго кооператива.

36. \*) Въ добавленіе къ вышеприведеннымъ свѣдѣніямъ необходимо собрать данныя о повальныхъ болѣзняхъ с.-х. животныхъ и о размѣрахъ падежей отъ нихъ, а также о причинахъ. Свѣдѣнія эти желательно получить на мѣстахъ и въ ветеринарномъ отдѣлѣ Губ. Земской Управы.

## II. Положеніе отдѣльныхъ отраслей животноводства.

### А. Крупный рогатый скотъ.

О цѣли 37. Для какихъ цѣлей, главнымъ образомъ, со-  
разведе- держится крупный рогатый скотъ:  
нія круп.  
рогатаго  
скота.

а) для выращиванія приплода въ цѣляхъ продажи на базарахъ, ярмаркахъ (главнымъ образомъ холощенныхъ, кастрированныхъ бычковъ) воловъ (валушковъ);

б) для продажи на племя;

в) для откорма (нагула) выращеннаго приплода и продажи его на убой въ откормленномъ видѣ на ярмаркахъ;

\*) Обезпечено ли данное селеніе ветеринарною помощью.

г) для получения молока:

1. для своей только семьи,
2. исключительно для продажи молочныхъ продуктовъ на сторону,
3. частью для семьи, частью и на продажу,

д) для навоза;

е) безъ строго опредѣленнаго назначенія (смѣшанной цѣли: и для работъ и на продажу излишка рабочаго приплода, излишка телятъ и для молока семьи, при случаѣ на продажу излишковъ, и для навоза).

38. Если скотъ не содержится исключительно для получения и продажи молока и молочныхъ продуктовъ, то, тѣмъ не менѣе, какое назначеніе имѣютъ получаемые въ хозяйствѣ молочные скопы, какъ-то: масло, творогъ, сметана. Употребляются ли они исключительно въ семьѣ, или сбываются на сторону.

39. Какая, примѣрно, часть домохозяевъ занимается сбытомъ молока, сбытомъ молодняка.

40. Не занимается ли кто-нибудь въ селеніи изъ крестьянъ откормомъ и нагуломъ скота, сколько, примѣрно, домохозяевъ.

41. Какой скотъ въ какомъ количествѣ и въ какомъ возрастѣ они скупаютъ для откорма и нагула.

42. Снимаютъ ли они для нагула угодья (расходы), у кого, сколько и по какой цѣнѣ.

43. Въ какое время года больше откармливаютъ скотъ, какъ, въ какой срокъ и чѣмъ, главнымъ образомъ.

44. Какіе корма употребляютъ при откормѣ и въ какомъ количествѣ потребляется въ среднемъ каждого корма на одну голову.

45. Обезпеченъ ли постоянный сбытъ скота и продуктовъ скотоводства.

46. Куда сбываютъ, главнымъ образомъ, молочные продукты, откормленный и нагульный скотъ — на мѣстный или отдаленный рынокъ, черезъ кого, по какой цѣнѣ и сколько.

47. Какъ и въ какой долѣ пополняется комплектъ коровъ домохозяевами:

- а) выращиваніе ли дома собственнаго приплода,
- б) покупкой.

О пополненіи состава кор. рогат. скота.

48. Въ какихъ мѣстахъ большею частью покупаются коровы, въ какомъ приблизительно количествѣ и въ какое преимущественно время года:

- а) у себя въ селеніи,
- б) на сторонѣ—на ярмаркахъ и базарахъ.

49. Не приобрѣтали ли крестьяне метисный и кровный скотъ, какой породы, для какихъ цѣлей, гдѣ и въ какомъ количествѣ.

О  
пастьбѣ. 50. Начало выгона и прекращеніе его.

51. Какія угодыя служатъ для выгона (лугъ, лѣсъ, парь, жнивье, атава и т. п.); указать, въ какой послѣдовательности, начиная съ весны, используются угодыя.

52. Если скотъ пасется на угодыяхъ, то не приходится ли въ теченіе пастбищнаго періода подкармливать его и чѣмъ.

53. Не отдаются ли животныя на выпасъ: если отдаются, то кому и куда, когда, на какихъ условіяхъ и сколько животныхъ

О кормленіи и  
содержаніи круп-  
рогатаго  
скота 54. Не практикуется ли стойловое содержаніе скота (безъ пастьбы).

55. Какія кормовыя средства употребляются для зимняго кормленія скота: а) основныя, б) подсобныя.

56. Сколько разъ въ день кормится скотъ, въ какомъ, примѣрно, количествѣ и соотношеніи задаются корма:

- а) основныя.
- б) подсобныя.

57. Подготавливаются ли для скармливанія грубые корма, какимъ образомъ и насколько это распространено.

58. Сколько разъ въ день поится скотъ зимой „въ хлѣву или гоняется на водопой“.

59. Въ какомъ помѣщеніи содержится скотъ:

- |               |   |          |   |            |
|---------------|---|----------|---|------------|
| а) закрытомъ  | { | свѣтломъ | { | тепломъ.   |
|               |   |          |   | холодномъ. |
| б) открытомъ. | { | темномъ  | { | тепломъ.   |
|               |   |          |   | холодномъ. |

60. Содержится ли скотъ на навозѣ или послѣдній очищается. Употребляется ли подстилка и какая.



61. Какъ используется навозъ: на удобреніе, топливо и т. п.

62. Ходятъ ли быки въ стадъ; практикуется ли также ручная или варочная случки.

О  
случкѣ.

63. Какой породы, въ какомъ возрастѣ приобрѣтаются племенные бычки

64. Нѣтъ ли опредѣленныхъ мѣстъ для покупки, а также и аренды быковъ, въ какомъ возрастѣ они приобрѣтаются.

О произ-  
водите-  
ляхъ.

65. Сколько лѣтъ пользуются племенными быками.

66. Какими быками обслуживаются стада:

а) мірскими

б) арендованными

в) пастушьими и др.

на какихъ условіяхъ.

67. Чѣмъ руководствуются при выборѣ племенного быка (бугая), и кто его выбираетъ, требуются ли отъ быка какія-нибудь опредѣленные качества и какія именно, обращаютъ ли вниманіе на складъ, породу, ростъ, масть и происхожденіе, или же, наоборотъ, быки приобрѣтаются безъ всякаго разбора.

68. Не стремятся ли крестьяне приобрѣтать породистыхъ (заводскихъ) племенныхъ быковъ, если да,—то какой именно породы и по какимъ причинамъ.

69. Если теперь не стремятся приобрѣтать для стада породистыхъ быковъ, то не пробовали ли этого раньше, и если пробовали, то почему впоследствии отказались и не продолжаютъ до настоящаго времени.

70. Не предполагаютъ ли крестьяне покупать племенныхъ быковъ въ частновладѣльческихъ хозяйствахъ, не замѣчалось ли этого раньше и почему прекратилось.

71. Если были случаи, что племенные быки приобрѣтались за послѣдніе 10 лѣтъ въ частновладѣльческихъ экономіяхъ, то въ какихъ именно, какого склада и масти были эти быки и какъ называлась порода.

72. Если племенные быки (бугаи), общественные, то не продаютъ ли ихъ по минованіи пастбищнаго періода осенью, приобрѣтая въ концѣ зимы или къ веснѣ новыхъ.

73. Если не практикуется ежегодная осенняя продажа племенныхъ быковъ (бугаевъ), то сколько лѣтъ обычно пользуются быкомъ для случки и до какого возраста онъ ходитъ въ стадъ.

74. Идутъ ли деньги, вырученные отъ забракованнаго общественнаго быка (бугая или отслужившаго свой срокъ цѣликомъ на покупку новаго быка (бугая), или же деньги эти не получаютъ такого прямого назначенія, а идутъ въ общественную кассу и могутъ получать и другое назначеніе. Нѣтъ ли обычая „пропивать бугая“ осенью.

75. Какъ раскладывается расходъ по содержанию пламенныхъ быковъ (бугаевъ) на домохозяевъ въ пастбищное время:

а) при содержаніи быковъ при сельскомъ правленіи,

б) у отдѣльныхъ домохозяевъ.

76. Какъ содержатся племенные общественные быки (бугаи) въ теченіе лѣта (пастбищнаго періода):

а) отводятся ли племеннымъ быкамъ отдѣльные выпасы особыми участками, или же они пасутся все время только со стадомъ;

б) загоняются ли быки по приходѣ стада въ селеніе въ какое-нибудь опредѣленное мѣсто на ночь:

а) при сельскомъ правленіи,

б) къ какому-нибудь домохозяину по договору,

в) по очереди по дворамъ,

г) находится гдѣ придется,

д) допускаютъ ли быковъ пастись по хлѣбамъ.

77. Какъ раскладываются на домохозяевъ расходы по содержанию общественныхъ быковъ въ теченіе пастбищнаго періода.

78. Не практикуется ли подкармливаніе быка дома при пастбищномъ содержаніи и чѣмъ. Какіе корма задаются бугаю зимой и въ какомъ количествѣ.

79. Нѣтъ ли въ обществѣ домохозяевъ, которые имѣютъ своихъ племенныхъ быковъ (бугаевъ) и пускаютъ къ нему коровъ односельчанъ, какова плата за случку.

80. Если такихъ домохозяевъ нѣтъ, то гоняютъ ли крестьяне для случки своихъ коровъ въ сосѣднія частновладѣльческія экономіи, какая цѣна за случку.

81. Въ какое время года больше всего приходится прибѣгать къ такой случкѣ.

82. Если въ стадѣ имѣются, кромѣ взрослыхъ племенныхъ быковъ (бугаевъ), еще и полуторники, то для какой цѣли ихъ держатъ.

83 Не имѣется ли въ селеніи для стада хорошій породистый (заводскій) племенной быкъ (бугай) и если имѣется, то какой онъ породы, сколько лѣтъ, гдѣ приобрѣтенъ, по какой цѣнѣ или на какихъ условіяхъ.

84. Если такой породистый быкъ имѣется, то пускаются ли въ стадо вмѣстѣ съ этимъ и другіе быки (бугаи) и полуторники.

85. Не замѣчали ли крестьяне, отъ какого именно быка (бугая), изъ находящихся въ настоящее время мѣстной породы, иностранныхъ (какихъ)—породъ были лучше телята, и въ чемъ заключались ихъ преимущества.

86. Имѣется ли въ настоящее время въ селеніи въ одномъ какомъ-нибудь стадѣ или нѣсколькихъ стадахъ племенной породистый заводскій быкъ отъ земства, казны или отъ о-ва и т-ва (какого именно) и на какихъ условіяхъ онъ данъ и какой породы.

87 Съ какого времени находится. Практикуется ли ручная случка, за какую плату, сколько коровъ приходится на быка за весь случной періодъ.

88 Если не имѣется въ настоящее время, то не имѣлось ли раньше, и если были раньше, то сколько лѣтъ тому назадъ, отъ кого имѣлся—отъ земства, казны или с.-х. общества (какого), какой породы; вслѣдствіе какихъ причинъ нѣтъ теперь:

- а) отобрало ли земство и почему,
- б) отобрала ли казна и почему,
- в) с.-х. общество и почему,
- г) отказались ли сами крестьяне, по какимъ причинамъ.

89. Если имѣлся раньше, то:

- а) находился ли въ стадѣ, или стоялъ на пунктѣ;
- б) если стоялъ на пунктѣ, то охотно ли крестьяне гоняли къ нему своихъ коровъ; сколько коровъ приходилось на быка за весь случной періодъ и за какую плату;

в) если гоняли не особенно охотно, то по какой причинѣ (высокая случная плата, неудобство варочной случки, другія причины, какія).

90. Если (заводскаго) породистаго быка отъ земства, казны или с.-х. общества въ селеніи еще не было или онъ былъ отобранъ, то не желаютъ ли крестьяне

получить отъ земства, казны или с.-х. общества такого быка и на какихъ условіяхъ:

- а) чтобы ходилъ въ стадѣ,
- б) стоялъ на пунктѣ.

91. Или, быть можетъ, крестьяне желали бы приобрести всѣмъ обществомъ, товариществомъ въ собственность племенного быка (бугая) черезъ земство, и почему.

92. Какого направленія въ производительности крестьяне желали бы получить или купить племенныхъ быковъ: мясной, молочной, рабочей, смѣшанной и чѣмъ обусловливается то или иное желаніе.

*Примѣчаніе.* Не стѣсняя въ этомъ отвѣтѣ самихъ крестьянъ и не предрѣшая характера отвѣта на этотъ вопросъ наводящими указаніями, рекомендуется обследователю совершенно объективно зарегистрировать мнѣніе крестьянъ, отмѣтивъ затѣмъ и свое мнѣніе относительно того, насколько отвѣчаетъ указанное направленіе характеру мѣстнаго скотскаго матеріала и наличности всѣхъ условій.

93. Если имѣется или раньше имѣлся казенный, или земскій, или отъ с.-х. общества племенной быкъ, то каковъ былъ приплодъ отъ него:

а) лучше, чѣмъ приплодъ отъ обычныхъ простыхъ мірскихъ быковъ, и въ чемъ выражались его преимущества: рослѣе, скорѣй выросли, лучше складомъ, лучше на молоко, въ откормѣ, въ работѣ сильнѣе, дороже продавался,—и почему и т. д.;

б) или же хуже, чѣмъ приплодъ отъ простыхъ быковъ, въ чемъ выражались худшія качества приплода: складомъ, ростомъ, хуже на молоко, на откормѣ, плохъ въ работѣ, не выносливъ (кволий), плохо переноситъ обычное крестьянское содержаніе и кормъ.

94. Если имѣется или имѣлся ранѣе казенный, земскій или с.-х. общества племенной быкъ, то сколько отъ него приблизительно получилось приплода.

О при-  
плодѣ. 95. Оставляли ли домохозяева отъ него приплодъ у себя или отдавали на воспитаніе и какой приплодъ:

- а) телокъ,
- б) бычковъ.

96. Или, наоборотъ, большею частью приплодъ былъ проданъ.

97. Изъ приплода отъ такого была, что больше продавали:

- а) телокъ и почему,
- б) бычковъ и почему.

98. Выяснить сравнительную цѣну въ одномъ и томъ же возрастѣ:

- а) метисныхъ телокъ—мѣстныхъ телокъ,
- б) метисныхъ бычковъ—мѣстныхъ бычковъ.

99. Если покупали, то съ какою цѣлью больше улучшенный приплодъ; не покупали ли телятъ отъ культурныхъ породъ:

- а) на племя,
- б) на убой.

100. Какъ относится населеніе къ улучшенію мѣстнаго скота культурными породами.

101. Не замѣчается ли болѣе внимательнаго ухода за улучшеннымъ приплодомъ и въ чемъ онъ выражается.

102. Въ какіе мѣсяцы происходитъ больше всего отель.

103. Удобно ли это время отела, по мнѣнію крестьянъ, или нѣтъ и почему.

104. Много ли коровъ осталось яловыми ( $\frac{3}{4}$ ,  $\frac{1}{2}$ ,  $\frac{1}{4}$ ) изъ общаго количества и по какой причинѣ:

- а) отсутствіе мѣстныхъ быковъ (бугаевъ),
- б) слишкомъ много коровъ въ стадѣ на 1 быка,
- в) слишкомъ молодые быки,
- г) слишкомъ старые быки,
- д) по другимъ—и по какимъ именно причинамъ.

105. Не наблюдаются ли выкидыши и какъ часты.

106. Въ какихъ помѣщеніяхъ содержатся телята; **О воспитаніи молодняка.**

- а) теплое,
- б) холодное,
- в) свѣтлое,
- д) темное.

107. Воспитываются ли телята подъ матерями или выпаиваются.

108. Если телята воспитываются подъ матерями и коровы доятся съ телкомъ, то какимъ образомъ телята припускаются и сколько разъ въ день.

109. Если телята выпаиваются, то оставляются ли нѣкоторое время—и какъ долго—съ матерями, или же ихъ отнимаютъ сразу съ отела.

110. Послѣ отнятія изъ подъ матерей, сколько времени теленку дается цѣльное молоко, или оно совсѣмъ не дается.

111. Сразу прекращаютъ давать молоко теленку или постепенно.

112. Если сразу прекращаютъ давать молоко, то какимъ кормомъ замѣняютъ его.

113. Если постепенно прекращаютъ давать молоко теленку, то какіе корма служатъ подсобными (овсяная, ржаная, пшеничная мука, жмыхи (макуха), отруби пшеничныя или ржаныя, печеный хлѣбъ), крахмалъ. Въ какомъ количествѣ и черезъ какое время послѣ рожденія начинаютъ давать эти корма, какъ готовятъ пойло и сколько разъ въ день его даютъ.

114. Часты ли случаи поноса у телятъ и много ли отъ него ихъ погибаетъ ежегодно.

115. Не наблюдалось ли другой какой усиленной заболѣваемости телятъ и усиленнаго падежа ихъ и чѣмъ это обуславливается.  $\frac{1}{100}$  заболѣваемости,  $\frac{1}{100}$  падежа.

116. Съ какого времени и въ какомъ возрастѣ начинаютъ выгонять телятъ на пастбища.

117. Пасутся ли телята возрастомъ до 1 года въ общемъ стадѣ или отдѣльно.

118. Какія угодья служатъ, главнымъ образомъ, для выпаса телятъ.

119. Въ какомъ преимущественно возрастѣ поступаютъ въ случку:

а) телки,

б) бычки.

120. Не отбиваются ли телки отъ общаго стада отдѣльно въ видахъ предупрежденія слишкомъ ранняго обгула ихъ (случки).

121. Какъ используется молоднякъ, какая часть его идетъ обычно на пополненіе стада и какая, примѣрно, часть продается, и въ какомъ возрастѣ въ отношеніи телокъ.

122. Что дѣлаютъ съ молодыми бычками:

1) Оставляютъ ли ихъ для выращивания на племя (какую, примѣрно, часть бычками, бугайчиками).

2) Продаютъ на убой, въ какомъ большею частью возрастѣ и по какой, примѣрно, цѣнѣ отъ до и какую, примѣрно, часть.

3) Продають ли на племя, въ какомъ возрастѣ, какою, примѣрно, часть и по какой цѣнѣ.

123. Не производится ли выпойка телятъ на продажу, куда и въ какомъ возрастѣ телята сбываются.

124. Въ какое время года больше всего продается молоднякъ, и куда онъ, главнымъ образомъ, сбывается сколько и по какой цѣнѣ.

125. Доятся ли коровы:

а) съ телкомъ,

б) безъ телка.

О молочной  
производительности.

126. Сколько разъ въ день доятъ коровъ. Съ новотелу и въ другое время.

127. Сколько мѣсяцевъ въ году доятъ коровы обычно:

а) наибольшей періодъ,

б) средній,

в) наименьшій.

128. Сколько времени продолжается сухостойный періодъ (безъ молока)—наименьшій, средній, наибольшій.

129. При какомъ періодѣ коровы считаются плохими на молоко, средними, хорошими.

130. Какой удой въ ведрахъ и въ какое время послѣ отела и по времени года считается:

а) хорошимъ,

б) среднимъ,

в) плохимъ.

131. Какія мѣры, по мнѣнію крестьянъ, могли бы служить къ поднятію крестьянскаго скотоводства:

1) въ отношеніи увеличенія кормовыхъ средствъ,

2) въ отношеніи увеличенія кормовыхъ угодій,

3) въ отношеніи снабженія хорошими племенными

бычками,

4) въ организаціи сбыта продуктовъ скотоводства,

5) въ отношеніи проведенія соотвѣтствующихъ

знаній.

132. Достоинство метисовъ по сравненію съ мѣстнымъ скотомъ по мнѣнію обслѣдователя; въ чемъ оно выражается и чѣмъ обусловливается.

Заключе-  
ніе обслѣ-  
дователя.

133. Недостатки метисовъ, по мнѣнію обслѣдователя, по сравненію съ мѣстнымъ скотомъ, въ чемъ они выражаются и чемъ обусловливаются.

134. Если же казенный, земский или с.-х. общества племенной быкъ былъ такой же породы, какъ и мѣстный скоть, т. е. примѣнялся методъ улучшения въ себѣ,—то приплодъ отъ этого быка, по мнѣнію обслѣдователя, въ общей массѣ выдѣляется ли отъ остального приплода отъ простыхъ быковъ, чѣмъ именно (складомъ, ростомъ, скороспѣлостью, продуктивностью и какой именно и т. д.), насколько рѣзко; или приплодъ этотъ ничѣмъ не отличался отъ остального приплода и болѣе или менѣе замѣтной разницы и уловить нельзя; чѣмъ можетъ быть обусловлено то или иное мнѣніе обслѣдователя.

*Примѣчаніе* Заключеній, ничѣмъ не обоснованныхъ, приводить ни въ коемъ случаѣ не слѣдуетъ.

135. Мнѣнія собирающаго свѣдѣнія о значеніи молочной продуктивности для мѣстнаго населенія (является ли оно побочной, главной, обслуживаетъ ли нужды только крестьянскихъ семей или служитъ предметомъ сбыта главнымъ образомъ, или въ качествѣ излишковъ только), чѣмъ обуславливается мнѣніе обслѣдователя.

136. Мнѣнія обслѣдователя о значеніи для мѣстнаго населенія мясной продуктивности мѣстнаго скота; условія благопріятствующія этому направленію скотоводства

137. Какъ отражаются на развитіи скотоводства другія отрасли живодноводства (коневодство, овцеводство, свиноводство).

138. Добавочныя свѣдѣнія, какія найдетъ необходимымъ внести обслѣдователь.

## Б) Коневодство.

**О** цѣли коневодства. 139. Для какой цѣли, главнымъ образомъ, крестьяне разводять въ особенности породистыхъ лошадей:

- а) для работы,
- б) для выращиванія на продажу,
- в) на племя.

**О** пастьбѣ. 140. Время выгона на пастьбу весной.

141. На какія угодья лошади, прежде всего, выгоняются съ весны и на какія перегоняются потомъ.

142. Сколько времени на каждомъ изъ нихъ пастся лошади.



143. Обычное время прекращения пастьбы осенью.

144. Пасутся ли жеребчики вмѣстѣ съ кобылами и до какого возраста

145. Пасутъ ли лошадей сами домохозяева (въ такомъ, случаѣ, на какомъ изъ членовъ семьи обычно лежитъ эта обязанность, или же нанимаютъ пастуха).

146. Не практикуется ли стойловое содержаніе лошадей.

О корм-  
леніи и  
содержа-  
ніи лоша-  
дей.

147. Не примѣняется ли въ теченіе пастбищнаго періода подкармливаніе лошадей дома, въ какіе періоды и чѣмъ.

148. Сколько разъ въ день поятся лошади зимой „въ хлѣву или гоняются на водопой“.

149. Какія кормовыя средства употребляются для зимняго кормленія лошадей.

150. Сколько разъ въ день кормятся лошади, въ какомъ, примѣрно количествѣ и соотношеніи выдаются корма.

151. Подготавливаются ли для скармливанія грубые корма, какимъ способомъ и насколько это распространено

152. Въ какомъ помѣщеніи содержатся лошади: въ от-рытомъ, закрытомъ, свѣтломъ, темномъ, тепломъ, холодномъ.

153. Содеваются ли лошади на навозъ или послѣдній очищается

154. Употребляется ли подстилка и какая.

155. Какъ и въ какой долѣ пополняется составъ лошадей домохозяевами:

О попол-  
неніи со-  
става ло-  
шадей.

а) выращиваніемъ ли дома собственнаго приплода,

б) покупкой.

156. Въ какихъ мѣстахъ большею частью покупаются лошади (матки, молоднякъ), въ какомъ приблизительно количествѣ и въ какое преимущественно время года:

а) у себя въ селеніи,

б) на сторонѣ,—на ярмаркахъ и базарахъ, и ка-кихъ.

157. Не приобрѣтаются ли крестьянами для пополненія состава лошадей—метисовъ или кровныхъ—матки, молоднякъ, какой породы, гдѣ, въ какомъ количествѣ, для какихъ цѣлей, по какой цѣнѣ.

- О приуче- 158. Въ какомъ возрастѣ лошадей обыкновенно  
ніи къ начинаютъ приучать къ работѣ и въ какомъ возрастѣ  
работѣ. онѣ окончательно поступаютъ въ работу.
- О коно- 159. Сколько въ теченіе года украдено лошадей.  
крадствѣ. 160. Уменьшаются; или же увеличиваются случаи
- О случнѣ конокрадства за послѣдніе годы.  
и жереб- 161. Какая практикуется случка:—вольная или руч-  
цахъ ная.  
произво- 162. Не замѣчается-ли недостатка въ случныхъ  
дителяхъ. жеребцахъ.
- а) кре- 163. Сколько домохозяевъ имѣютъ племенныхъ  
стьян- производителей-жеребцовъ исключительно для случки,—  
скихъ. какого большею частью типа и породы.
164. Приобрѣтаются ли этими домохозяевами пле-  
менные производители-жеребцы большею частью или  
же въ качествѣ таковыхъ употребляются доморощен-  
ные.
165. Если практикуется ручная случка, то какое  
число матокъ приходится на каждого жеребца.
166. Если въ качествѣ племенныхъ производителей  
большею частью используются жеребцы доморо-  
щенные, то не замѣтно ли, что таковые въ большин-  
ствѣ случаевъ происходятъ отъ казенныхъ производи-  
телей или частновладѣльческихъ.
167. Используютъ ли эти домохозяева своихъ же-  
ребцовъ, находясь постоянно въ данномъ селеніи или  
же разъѣзжаютъ съ ними по другимъ селамъ,—какъ  
далеко ѣздить, въ какія большею частью села, въ ка-  
кое время года, не приурочиваются ли эти объѣзды  
къ ярмарочнымъ, базарнымъ и праздничнымъ днямъ.
168. Не приѣзжаютъ ли въ данное село крестьяне-  
владѣльцы случныхъ жеребцовъ изъ другихъ селъ.  
изъ какихъ именно, какъ много обычно приѣзжаетъ,  
въ какое время.
169. Сколько крестьяне, владѣльцы случныхъ же-  
ребцовъ, берутъ за случку отъ до
170. Взимается ли плата за однократную садку  
или таковыя взимается до отбоя.
171. Сколько садокъ въ одинъ день допускается  
обычно съ производителемъ-жеребцомъ крестьянами.

172. Пользуются ли казенными производителями жеребцами, много ли хозяевъ пользуются ими, на какихъ именно пунктахъ и какого, главнымъ образомъ, сорта жеребцами, за какую плату; сколько матокъ приходится на жеребца въ день и за весь случной періодъ.

б) казенныхъ.

173. Пользуются ли крестьяне жеребцами-производителями у частныхъ владѣльцевъ, въ чьихъ именно экономіяхъ и какого большею частью сорта жеребцами, какъ велика случная плата отъ до сколько матокъ на жеребца въ день,—за весь случной періодъ.

в) частныхъ владѣльческихъ.

174. Имѣется ли въ данной общинѣ земскій (арендованный или собственный) или казенный жеребецъ, какъ много съ нимъ случается и каковъ онъ по качеству.

г) товарищескихъ и общественныхъ.

175. Не имѣется ли производителей-жеребцовъ, купленныхъ нѣсколькими домохозяевами совмѣстно, если имѣется, то сколько ихъ, какъ велики товарищества, купившія жеребцовъ, по какой цѣнѣ и гдѣ они приобрѣтены.

176. Не имѣется ли жеребцовъ-производителей, приобрѣтенныхъ всей общиной,—и если имѣется, то гдѣ были приобрѣтены и по какой цѣнѣ.

177. Какой кормъ дается жеребцамъ-производителямъ зимой, лѣтомъ, и особенно въ случной періодъ.

О кормленіи и содержаніи племенныхъ производителей.

178. Въ какомъ помѣщеніи содержатся крестьянами племенные производители.

179. При случкѣ съ какими жеребцами—казенными, крестьянскими, частновладѣльческими или земскими—кобылы часто остаются холостыми.

О жеребости.

180. Много ли матокъ осталось холостыми отъ крестьянскихъ, земскихъ, частновладѣльческихъ и казенныхъ производителей и по какой причинѣ. Не наблюдается ли выкидышей и какъ часто.

181. Приплодъ, полученный отъ казенныхъ, земскихъ, одобренныхъ, арендованныхъ жеребцовъ земствомъ или иныхъ породистыхъ жеребцовъ улучшенныхъ породъ, въ большинствѣ случаевъ продается, или же онъ больше оставляется на племя.

О приплодѣ.

182. Если такой улучшенный приплодъ не продается, а оставляется дома, то для какой цѣли:

- а) для пользованія имъ, какъ рабочей силой,  
б) для припуска

**О содержаніи молодняка.** 183. Какъ содержится молоднякъ (кормленіе и помѣщеніе).

**Объ использовании и сбытѣ.** 184. Работаютъ ли на породистыхъ лошадахъ, или ихъ исключительно разводятъ на продажу, а для работъ полевыхъ особенно держатъ и покупаютъ простыхъ лошадей.

185. Какіе пункты (села или города) служатъ мѣстомъ сбыта лошадей.

186. Въ какомъ возрастѣ обычно продаются лошади: жеребцы, кобылы.

187. Какой сортъ лошадей пользуется большимъ спросомъ на указанныхъ пунктахъ, или гдѣ продаются онѣ

188. Если производится вырощиваніе ремонтныхъ лошадей, то въ какомъ количествѣ, по какой цѣнѣ и черезъ кого.

189. Кто большею частью скупаетъ лошадей и куда.

190. Часты ли случаи продажи лошадей на мѣстѣ.

191. Какія наиболѣе крупныя конскія ярмарки въ данной мѣстности.

192. Среднія цѣны за послѣднія 5 лѣтъ: на жеребцовъ старше 3 лѣтъ отъ 1 года до 3-хъ лѣтъ жеребчиковъ до 1 года меринровъ кобылъ старше 3-хъ лѣтъ отъ 1 года до 3-хъ лѣтъ кобылъ до 1 года

193. Увеличивается ли стоимость лошади при продажѣ, если она имѣетъ случное свидѣтельство, награду, полученную на выставкѣ

**О болѣзняхъ.** 194. Какія болѣзни чаще всего встрѣчаются у лошадей въ данной мѣстности.

195. Много ли пало въ теченіе года лошадей и отъ какихъ больше болѣзней.

196. Часто ли обращаются и въ какихъ большею частью случаяхъ заболѣванія лошадей къ ветеринарной помощи; если не часто, то почему.

197. Многіе ли хозяева дѣлаютъ своимъ лошадямъ предохранительныя прививки сибирской язвы.

**Объ улучшеніи коневодства.** 198. Замѣчается ли за послѣдніе годы улучшеніе или ухудшеніе лошадей и какими причинами это вызывается.

199. Какія мѣры, по мнѣнію крестьянъ, могли бы служить къ улучшенію крестьянскаго коневодства.

200. Какія породы лошадей, по мнѣнію крестьянъ, наиболѣе пригодны для крестьянскихъ хозяйствъ данной мѣстности и почему.

201. Какъ относятся крестьяне къ улучшенію мѣстнаго коневодства рысистой породой и тяжеловозными породами (клеядесд, шайръ-горской, брабансонской, арденской и др.)

202. Имѣется ли у кого-нибудь у крестьянъ конскій заводъ, если имѣется, то указать: 1) имя и фамилію владѣльца, 2) число жеребцовъ въ заводѣ, матокъ, 3) какую породу разводятъ, 4) время возникновенія завода, 5) сколько ежегодно продается лошадей, въ какомъ возрастѣ куда и по какой цѣнѣ.

О заводахъ конныхъ крестьянскихъ.

### **В) Свиноводство.**

203. Разводятъ ли крестьяне свиней только для себя, или, главнымъ образомъ, для продажи на мясо или сало.

О цѣли свиноводства.

204. Или же на продажу поступаетъ излишекъ приплода.

205. Породы свиней, разводимыя мѣстными хозяевами на мясо или на сало.

О породѣ свиней.

206. Пасутся ли свиньи въ стадѣ; если пасутся, то время начала и конца пастьбы.

О пастьбѣ.

207. Какіе выпасы отводятся для свиней, отдѣльно или вмѣстѣ съ другими.

208. Какіе корма и въ какомъ количествѣ задаются свиньямъ зимой, лѣтомъ.

О кормленіи.

209. Сколько разъ въ день задается свиньямъ кормъ.

210. Въ какихъ помѣщеніяхъ содержатся свиньи: въ открытомъ, закрытомъ, тепломъ, холодномъ, свѣтомъ, темномъ.

О помѣщеніи.

211. Производится ли откормъ свиней для продажи и въ какое время. Примѣрное количество ежегодно откармливаемыхъ свиней.

Объ откормѣ.

212. Какія кормовыя вещества и въ какомъ количествѣ задаются въ день на одну голову откармливаемымъ свиньямъ.

213. Въ какомъ возрастѣ свиньи поступаютъ въ откормъ.

214. Продолжительность откорма и назначеніе его:  
(на сало, на мясо).
- О случнѣ и произ-водите-ляхъ.** 215. Практикуется ли вольная или ручная случка.  
216. Пользуются ли крестьяне исключительно сво-ими боровами (хряками )  
217. Всѣ ли хозяева имѣютъ своихъ борововъ; ка-кая часть домохозяевъ, примѣрно, ихъ имѣетъ  $\frac{3}{4}$   $\frac{1}{2}$   $\frac{1}{4}$   
218. Если пользуются чужими, то откуда достаютъ ихъ и на какихъ условіяхъ.  
219. Пользуются ли крестьяне боровами въ частно-владѣльческихъ экономіяхъ, чьихъ именно и на какихъ условіяхъ.  
220. Въ какомъ возрастѣ поступаютъ въ случку борова, свиньи.
- О поро-сеніи и молод-някѣ.** 221. Сколько разъ свиньи поросятся въ году  
222. Сколько поросятъ въ среднемъ въ одномъ по-метѣ.  
223. Покупаютъ ли крестьяне породистыхъ поро-сятъ, какой породы, въ какомъ возрастѣ, по какой цѣнѣ, для чего и гдѣ.
- О сбытѣ.** 224. Гдѣ, кому и по какой цѣнѣ продаются от-кормленныя свиньи на мясо, на сало.  
225. Продаются ли худыя некормленныя свиньи, куда и по какой цѣнѣ.  
226. Количество доставляемыхъ свиньями продуктовъ мяса, сала, щетины, качество продуктовъ, цѣна ихъ, мѣсто сбыта.  
227. Средній убойный вѣсъ борова откормленнаго (въ какомъ возрастѣ), свиньи (въ какомъ возрастѣ).
- Объ из-мѣненіи и улучше-ніи** 228. Замѣчается ли измѣненіе свиноводства какъ въ количественномъ, такъ и въ качественномъ от-ношеніи. Если измѣняется, то какъ и почему.  
229. Какія мѣры могли бы способствовать, по мнѣ-нію крестьянъ, улучшенію крестьянскаго свиноводства.

### Г) Овцеводство.

- О цѣли овцевод-ства.** 230. Для какой преимущественно цѣли содержатся овцы въ обществѣ:  
а) для полученія шерсти,  
б) для полученія мяса,  
в) для полученія овчины,  
г) для полученія смушка,

д) для получения всѣхъ перечисленныхъ продуктовъ, не отдавая предпочтенія ни одному изъ нихъ.

231. Что изъ этихъ продуктовъ идетъ въ собственное хозяйство, что на продажу.

232. Существуетъ ли промышленное производство овчинъ или смушекъ.

233. Порода разводимыхъ овецъ.

О породѣ  
овецъ.

234. Время выгона овецъ на пастбище весной. На какіе выпасы, прежде всего, овцы выгоняются съ весны. долго ли на нихъ находятся и на какіе перегонаются впоследствии (указать въ послѣдовательномъ порядкѣ); пасутся ли по озимямъ. Отдѣльно пасутся овцы отъ другихъ животныхъ или нѣтъ. Виды стадъ: варковое (наборное) разгонное

О  
пастьбѣ.

235. Время оканчанія пастбищнаго періода.

236. Какой кормъ задается овцамъ въ зимнее время, въ какомъ количествѣ, сколько разъ въ день

О содер-  
жаніи

237. Въ какомъ помѣщеніи содержатся овцы зимой.

(нормле-  
ніе и по-

238. Откармливаются ли овцы для продажи.

мѣщеніе)  
и откормъ.

239. Какія выбракованныя, свои или набранныя.

240. Въ какое время года откармливаются.

241. Практикуется ли исключительно вольная случка или примѣняется и ручная.

О случкѣ  
и о про-

242. Въ какомъ возрастѣ поступаютъ въ случку:

изводи-  
теляхъ.

а) бараны,

б) матки.

243. Всѣ ли домохозяева имѣютъ своихъ племенныхъ барановъ.

244. Гдѣ и по какой цѣнѣ покупаются племенные бараны.

245. Не пользуются ли нѣкоторые хозяева баранами въ частновладѣльческихъ экономіяхъ и на какихъ условіяхъ.

246. Не доставали ли когда—нибудь крестьяне породистыхъ заводскихъ барановъ, откуда, какой породы, каковъ складъ былъ у этихъ барановъ, каковы были результаты такой попытки улучшенія овецъ.

247. Не имѣется ли въ селѣ въ настоящее время породистыхъ заводскихъ барановъ.

248. Откуда ихъ доставали, какой породы:

- а) купили нѣкоторые домохозяева;
- б) получили отъ земства, казны или с.-х. общества;
- в) сколько лѣтъ пользуются ими.

249. Въ какомъ возрастѣ выбраковываются племенные:

- а) бараны,
- б) матки,

О ягненіи и приплодѣ. 250. Время ягненія и количество ягнятъ въ одномъ окотѣ.

251. Какой приплодъ отъ улучшенныхъ барановъ лучше или хуже, чѣмъ отъ мѣстныхъ, и почему.

О продуктахъ овцеводства (шерсть, мясо, сало, овчина). 152. Сколько разъ въ году стригутъ овецъ и въ какое время года производится стрижка.

253. Сколько даютъ грязной шерсти:

- 1) старые бараны въ весеннюю стрижку отъ до
- 2) старые бараны въ осеннюю стрижку отъ до
- 3) старые матки въ весеннюю стрижку „ до
- „ „ въ осеннюю стрижку „ до
- 4) „ валухи въ весеннюю стрижку отъ до
- „ „ въ осеннюю стрижку „ до

254. Какого качества получается шерсть и по какой цѣнѣ продается.

255. Убиваются ли овцы въ селеніи и какія именно (бараны, матки, валухи) и въ какомъ возрастѣ.

256. Живой и убойный вѣсъ барановъ, матокъ, валуховъ.

257. Если овцы убиваются на мѣстѣ, то гдѣ и по какой цѣнѣ продается:

- баранина,
- сало,
- овчина,
- кишки

258. Какого качества получаютъ эти продукты.

О сбытѣ. 259. Гдѣ, главнымъ образомъ, сбываются, какое количество и по какимъ среднимъ цѣнамъ и въ какое время года:

- а) бараны взрослые,
- б) матки взрослые,
- в) валухи

260. Продаются ли матки съ ягнятами или однѣ; ягнята, — какъ скоро послѣ ягненія, въ какое время года, гдѣ продаются, въ какомъ количествѣ, по какой цѣнѣ



261. Отъ какихъ болѣзней больше всего бываетъ отходъ у овецъ и въ какомъ количествѣ.

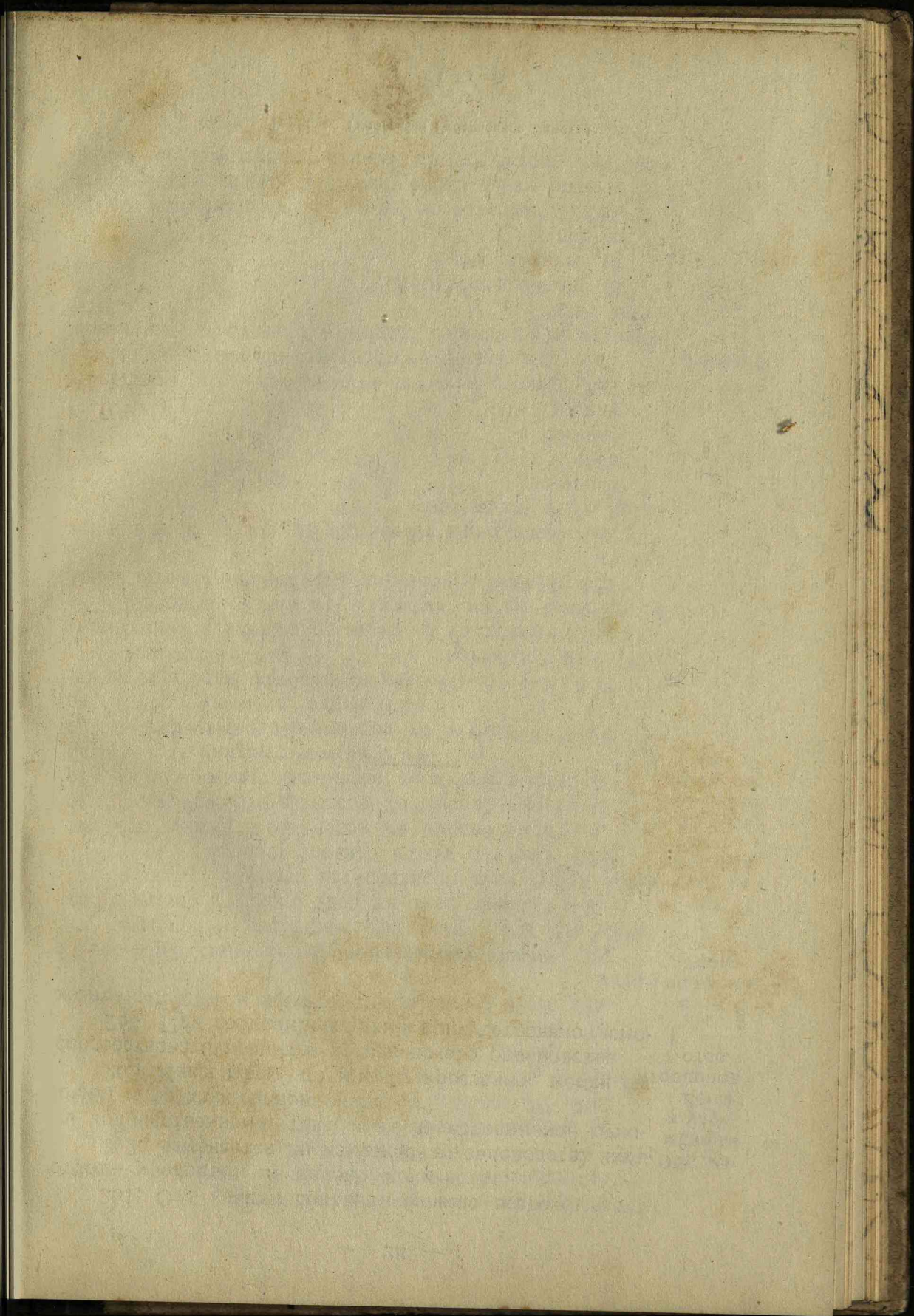
262. Замѣчается ли измѣненіе въ овцеводствѣ какъ въ количественномъ, такъ и въ качественномъ отношеніи и по какимъ причинамъ

263. Какія мѣры, по мнѣнію крестьянъ, могли бы способствовать поднятію крестьянскаго овцеводства.

264. При собираніи свѣдѣній присутствовало домохозяевъ.

Объ из-  
мѣненіи  
и улуч-  
шеніи  
овцевод-  
ства.

*Подпись обследователя*



Тамбовское Губернское Земство.

Качественное районное обследование животноводства.

Программа для обследования частновладельческого животноводства в Тамбовской губернии.

фамилия владельца имения:

имя

отчество

звание

уезд

волость

при

селении

Расстояние: от города  
жел. дор. станции

верста до ближайшей  
верста

I. Коневодство.

1) Перечень пород с подразделением их:	Лош. старш. 3 лѣтъ.			Отъ 1—3 лѣтъ.			До 1 г.		О поро- дахъ.
	Жереб- цовъ.	Кобыль	Мери- новъ.	Жереб- цовъ.	Кобыль	Мери- новъ.	Жереб- цовъ	Кобы- ловъ.	
а) чистокровныхъ.									
б) метисы разныхъ кровок и породъ *									
в) непородистыя.									

\*) Если трудно будетъ раздѣлять метисовъ каждой породы по полу и возрасту, то слѣдуетъ отмѣтить только, какихъ кровей метисы имѣются и сколько ихъ.

2) Какъ давно каждая изъ существующихъ въ хозяйствѣ породъ разводится?

Не разводились ли раньше другія породы?

Какія? Почему измѣнялось направленіе въ породахъ?

3) Гдѣ и по какой цѣвѣ покупаются животныя (производители и матки)?

4) Если владѣлецъ пользуется чужими производителями, то откуда и на какихъ условіяхъ? Тѣ же свѣдѣнія дать и о жеребцахъ Государственнаго коннозаводства, находящихся на постоянныхъ и временныхъ пунктахъ въ имѣніяхъ

5) а) Пользуется ли владѣльческими производителями, окрестное населеніе?

б) \*\*) Какъ великъ районъ пользованія?

в) Какая взимается плата (деньгами, натурой)?

г) Сколько садокъ допускается?

д) Сколько чужихъ матокъ ежегодно спускается?

е) Сколько приходится отказывать?

ж) По какой причинѣ приходится отказывать?

О приоб-  
рѣтеніи  
произво-  
дителей.  
  
Объ ис-  
пользова-  
ніи произ-  
водителей  
и матокъ.

6)

Своихъ.

Чужихъ.

Г о д ы.	Результаты случки за послѣдн. 5л.***)					Смертность за 5 лѣтъ.				
	Число слученныхъ кобылъ.	Изъ нихъ выкинуто.	Приплодило.	Осталось холостымъ.	Было лошадей старше 3 л.	Изъ нихъ пало.	Было лошадей 1—3 лѣтъ.	Изъ нихъ пало.	Было жеребятъ до 1 года.	Изъ нихъ пало.

\*\*) Въ отвѣтѣ указывается радіусъ въ верстахъ?

\*\*\*) Таблица эта заполняется въ тѣхъ хозяйствахъ, гдѣ ведутся записи результатовъ случки и смертности животныхъ; въ тѣхъ же хозяйствахъ, гдѣ такихъ записей не имѣется, слѣдуетъ собрать свѣдѣнія только за \_\_\_\_\_ годъ.

7 а) Въ какомъ возрастѣ поступаютъ въ случку жеребцы и матки?

б) Сколько матокъ допускается на одного жеребца?

8. Черезъ сколько времени послѣ ожеребенія спускаются матки?

9. Черезъ какіе промежутки времени спускъ повторяется?

10. Способъ кормленія и воспитанія жеребятъ до года, какъ долго пользуются они молокомъ матери, съ какого времени они получаютъ другія кормовыя вещества, какія именно и въ какомъ количествѣ?

О воспитаніи и кормленіи.

11. Дается ли жеребятѣмъ костяная мука или фосфоритъ и въ какомъ количествѣ?

12. а) Способъ кормленія лошадей нерабочаго возраста зимой; какія кормовыя вещества и въ какомъ количествѣ даются, сколько разъ въ день. Сколько разъ въ день поятъ и гдѣ:

б) лѣтомъ?

13. а) Способъ кормленія рабочихъ лошадей разныхъ назначеній \*) зимой?

б) лѣтомъ.

14. Способъ кормленія производителей во время случнаго и неслучнаго періодовъ.

15. Уходъ за лошадьми различныхъ назначеній и возрастовъ; чистка кожи, уходъ за копытами, профъзка и т. д. Сколько подстилки полагается на 1 лошадь зимой и сколько лѣтомъ?

16. а) Сколько ежегодно продается племенныхъ жеребчиковъ: кровныхъ, метисовъ.

О сбытѣ живот-ныхъ.

б) въ какомъ возрастѣ?

в) по какой цѣнѣ?

г) гдѣ и кто покупаетъ: барышники, землевладѣльцы, крестьяне, Государственное Коннозаводство.

17. а) Сколько ежегодно продается племенныхъ маточекъ? кровныхъ, метисовъ?

б) въ какомъ возрастѣ?

в) по какей цѣнѣ?

г) гдѣ и кто покупаетъ: барышники, землевладѣльцы, крестьяне?

\*) Во многихъ хозяйствахъ имѣются лошади для работы и выѣзда; послѣднія кормятся и содержатся иначе, чѣмъ рабочія, поэтому желательно описаніе способовъ кормленія тѣхъ и другихъ.

- О ремонтных рабочих лошадях. 18. Сколько рабочих лошадей выращивается въ собственномъ хозяйствѣ. Сколько покупается на сторонѣ?
- Убыль лошадей. 19. Гдѣ лошади покупаются, по какимъ цѣнамъ и въ какомъ возрастѣ!
- О помѣщеніи. 20. Средняя ежегодная убыль лошадей за послѣдніе 3 года по возрастамъ и отъ какихъ причинъ?
21. Описаніе конюшенъ для племенныхъ и рабочихъ лошадей, съ указаніемъ матеріала, изъ котораго слѣланы стѣны и полъ; высота длина и ширина въ аршинахъ всего зданія и стойлъ; имѣются ли окна, сколько, размѣръ каждого; имѣется ли вентиляція и какая; имѣются ли приспособленія для стока жижи, — какія и куда спускается жижа? Сколько служащихъ при конюшняхъ?
- О конномъ заводѣ. 22. Имѣется ли официально зарегистрированный конный заводъ и съ какого года? Если имѣлся, то когда прекратился и по какой причинѣ?
- Заключеніе владѣльца. 23. Считаетъ ли владѣлецъ необходимымъ улучшеніе своего коневодства (породы, способовъ содержания и кормленія и т. д.). Почему необходимы улучшенія и какимъ путемъ предполагается ихъ осуществитъ?

## II. Крупный рогатый скотъ.

О породахъ.	24) Породы скота и подраздѣленіе ихъ.	Ч И С Л О.						
		Бугаи.	Рабочіе быки.	Коровы.	Бычки.	Телки.	Телята до года.	
							Бычки.	Телочки.
	б) Метисы. Чистокровные и кровные. *) в) Непородистыя. г) Набранныя для нагула **).							

\*) См. коневодство.

\*\*) Если въ моментъ изслѣдованія въ хозяйствѣ окажется скотъ специально набранный для нагула, то количество этого скота, подраздѣленное на полъ и возрастъ, показывается въ этой графтѣ; если же въ моментъ изслѣдованія такого скота не будетъ, но вообще владѣлецъ набираетъ въ теченіе года скотъ для нагула, то это явленіе отмѣчается въ 53 пунктѣ.

25. Какъ давно разводятся существующія породы въ хозяйствѣ?

а) Не разводились ли раньше другія породы; какія?

б) Почему измѣнялось направление въ породахъ?

26. Гдѣ и по какой цѣнѣ покупаются племенные животныя?

27. Если владѣлецъ пользуется чужими производителями, то откуда и на какихъ условіяхъ?

28. а) Пользуется ли владѣльческими производителями окрестное населеніе.

б) Какъ великъ районъ (радіусъ) пользованія?

в) Какая плата взимается (деньгами, натурой)?

г) Сколько разъ за эту плату спускается?

д) Сколько чужихъ коровъ спускается!

е) Сколькомъ ежегодно отказываютъ?

ж) Причина отказа?

О приоб-  
рѣтении  
произво-  
дителей.

Объ ис-  
пользо-  
ваніи про-  
изводи-  
телей и  
коровъ.

29)

Г о д ы.	Результаты случки за послѣдніе 5 лѣтъ *).				Смертность за послѣдніе 5 лѣтъ.			
	Число слученныхъ коровъ.	Изъ нихъ выкинуто.	Отелось.	Осталось яловыми.	Было рабочихъ быковъ.	Изъ нихъ пало.	Было коровъ.	Изъ нихъ пало.
Своихъ.								
Чужихъ.								

30. Въ какомъ возрастѣ поступаютъ въ случку бугаи?

Въ какомъ возрастѣ телки?

11. а) Способъ случки: вольный или ручной?

б) Сколько коровъ допускается на одного бугая?

\*) См. коневодство.

- в) До какого возраста пользуются бугаемъ?
- О воспитаніи и кормленіи** 32. Способъ кормленія телятъ до года: сосаніе или выдаиваніе; какъ долго дается цѣльное и снятое молоко; какія еще даются кормовыя вещества, въ какомъ количествѣ и съ какого времени?
33. Дается ли телятамъ костяная мука или фосфоритъ?
34. а) Способъ кормленія нетелей, бычковъ, рабочихъ быковъ зимой и лѣтомъ. Какія кормовыя вещества и въ какомъ количествѣ даются. Сколько полагается дневныхъ дачъ при хлѣвномъ содержаніи?
- б) Тоже коровъ зимой и лѣтомъ?
35. Поятъ ли скотъ на дворѣ, или гоняютъ на водопой и куда?
36. Способъ кормленія бугаевъ зимой и лѣтомъ.
37. Какой скотъ, въ какое время года и въ какомъ количествѣ получаетъ соль?
- О продуктивности и сбытъ продуктовъ.** 38. Сколько разъ въ день доятъ коровъ и производится ли ежедневная или періодическая (какая) запись удоевъ отдѣльныхъ животныхъ?
39. Высшій, средній, наименьшій годовой удои въ пудахъ или ведрахъ (31 фун.). Если ведутся записи, то выписать на отдѣльномъ листѣ годовой удои за послѣднія пять лѣтъ?
40. Сколько въ теченіе года, гдѣ и по какой цѣнѣ продается: масла, сыра, молока и прочихъ продуктовъ?
- О молочномъ хозяйствѣ.** 41. Примѣняютъ ли въ молочномъ хозяйствѣ усовершенствованные приборы и какіе (сепараторы, маслобойки, маслообработники и т. д.)?
42. Завѣдуетъ ли молочнымъ хозяйствомъ лицо со спеціальной подготовкой?
43. Ощущается ли потребность въ такихъ спеціалистахъ?
- О помѣщеніи и содержаніи.** 44. Описаніе скотнаго двора, съ указаніемъ матеріала, изъ котораго сдѣланы стѣны и полъ; высота, длина и ширина двора въ аршинахъ; имѣются ли окна, сколько, размѣръ cadaго; имѣется ли вентиляція и какая; имѣются ли приспособленія для стока жижи, — какія и куда спускается жижа?
45. Содержатся ли коровы на привязи или на свободѣ? Если на привязи, то выпускаются ли зимой на прогулку, куда и на сколько времени?
46. Сколько служащихъ при скотномъ дворѣ? Въ отдѣльности при коровахъ, содержащихся на привязи?



47. Сколько подстилки полагается на одно животное зимой и летом и какъ часто убирается навозъ и мѣняется подстилка?

48. а) Сколько ежегодно продается племенныхъ бычковъ: кровныхъ, метисовъ? **О сбытъ живот-ныхъ.**

б) Въ какомъ возрастѣ?

в) По какой цѣнѣ?

г) Гдѣ и кто покупаетъ: барышники, мясники, землевладѣльцы, крестьяне, земства?

49. а) Сколько ежегодно продается племенныхъ телочекъ: кровныхъ, метисовъ?

б) Въ какомъ возрастѣ?

в) По какой цѣнѣ?

г) Гдѣ и кто покупаетъ: барышники, землевладѣльцы, мясники, крестьяне?

50. а) Работаютъ ли на быкахъ?

б) Сколько рабочихъ быковъ выращивается въ хозяйствахъ. Сколько покупается? **О ремонтъ рабочихъ быковъ.**

в) Гдѣ быки покупаются, по какимъ цѣнамъ и въ какомъ возрастѣ?

51. Принимается ли для выпаса чужой скотъ, сколько и за какую плату? **О выпасъ и откормъ.**

52. Производится ли откормъ скота для продажи и когда; летомъ и зимой?

53. Какой скотъ откармливается:

а) Рабочіе быки или

б) Яловый, выбракованный изъ собственного стада, или специально для этой цѣли набранный?

в) Гдѣ этотъ скотъ набирается?

г) Число головъ откармливаемого скота зимой и летомъ?

54. Продолжительность лѣтняго откорма Сколько десятинъ пастбищъ полагается на одно откармливаемое животное; какія кормовыя вещества и въ какомъ количествѣ на одно откармливаемое животное употребляются, какъ прибавка къ подножнымъ кормамъ?

55. Продолжительность откорма зимой. Какія кормовыя вещества, въ какомъ количествѣ и видѣ на одно откармливаемое животное употребляются?

56. Живой и убойный вѣсъ быковъ, коровъ, гулевого скота. Гдѣ продается откормленный скотъ?

57. Средняя ежегодная убыль скота за послѣдніе 3 года по возрастамъ и отъ какихъ причинъ? **Убыль скота.**

**Заключе-  
ніе вла-  
дѣльца.** 58. Считаеъ ли владѣлецъ необходимымъ улучшение своего скотоводства (породы, способовъ содержанія и кормленія т. д.). Почему необходимы улучшения и какимъ путемъ предполагается ихъ осуществить?

### III. Овцеводство.

О поро-  
дахъ.

59. Породы:	Бараны.	Валухи.	Матки.	Ягнята.
а) Чистокровныя.				
б) Метисы разн. кровей и породы*).				
в) Непородистыя.				
г) Набранныя для нагула **)				

О приоб-  
рѣтении  
барановъ  
и матокъ.  
Объ ис-  
пользова-  
нии про-  
изводител-  
ей.

60. Какъ давно разводятся существующія породы?  
 а) Не разводились ли раньше другія породы?  
 б) Какія?  
 в) Почему измѣнялось направленіе въ породахъ?  
 61. Гдѣ и по какой цѣнѣ покупаются племенные бараны?  
 Матки?  
 62. Если владѣлецъ пользуется чужими баранами то откуда и на какихъ условіяхъ?  
 63. а) Пользуется ли владѣльческими баранами окрестное населеніе?  
 б) Какъ великъ районъ (радіусъ) пользованія?  
 в) Какая взимается плата?  
 г) Сколько разъ спускается?

\*) См. коневодство.

\*\*\*) См. крупный рогат. скотъ (къ пункту 77 „овцеводства“.)

- д) Сколько чужих овец спускается?  
 е) Сколько отказывается и почему?  
 64. Въ какомъ возрастѣ поступаютъ въ случку бараны и матки?  
 65. а) Въ какое время года производится случка?  
 б) Количество случаемыхъ матокъ въ каждый періодъ?  
 в) Случка ручная, вольная или классная?  
 г) Сколько матокъ допускается на одного барана?  
 66. Способъ зимняго кормленія овецъ разныхъ возрастовъ и категорій?  
 67. Способъ кормленія барановъ зимой и лѣтомъ въ теченіе случнаго періода?  
 68. Дается ли соль, — когда и въ какомъ количествѣ?  
 69. Выходъ шерсти?

О кормленіи.

О продуктивности.

Родъ животныхъ.	Максимумъ.	Минимумъ.	Средній.	Какая шерсть продается.	Гдѣ продается.	По какой цѣнѣ.
Бараны: { весенняя стрижка . . . осенняя " . . .				Грязная.		
Валухи: { весенняя " . . . осенняя " . . .				Мытая		
Матки: { весенняя " . . . осенняя " . . .				Перегонъ.		
Ягнята . . . . .						

70. Кто бонитируетъ и на какихъ условіяхъ?  
 71. а) Если имѣются каракульскія овцы, то какое количество смушекъ ежегодно получается?  
 б) Гдѣ они выдѣлываются?  
 в) Куда и по какой цѣнѣ продаются?  
 72. Описаніе овчарни, съ указаніемъ матеріала, изъ котораго сдѣланы стѣны и полъ; высота, длина и ширина въ аршинахъ?

О помѣщеніи.

содержа- 91. Описание свинарни: а) для племенных сви-  
ни. ней, б) для откорма, съ указаніемъ матеріала, изъ  
котораго сдѣланы стѣны и полъ; высота длина и ши-  
рина въ аршинахъ; имѣются ли окна, сколько ихъ, —  
размѣръ каждаго; имѣется ли вентиляція и какаѣ; ота-  
пливается ли помѣщеніе; имѣются ли приспособленія  
для стока жижи, какія, и куда спускаются жижи, сколь-  
ко служащихъ при свинарнѣ?

92. Сколько подстилки полагается на одну свинью  
зимой, лѣтомъ?

О сбытѣ 93. а) Сколько ежегодно продается племенных  
живот- борововъ: кровныхъ, метисовъ.  
ныхъ. б) Въ какомъ возрастѣ?

в) По какой цѣнѣ?

г) Гдѣ и кто покупаетъ: барышники, землевладѣль-

цы, крестьяне, земства?

94. а) Сколько ежегодно продается племенных  
матокъ: кровныхъ метисовъ?

б) Въ какомъ возрастѣ?

в) По какой цѣнѣ.

г) Гдѣ и кто покупаетъ: барышники, землевла-  
дѣльцы, крестьяне, земства?

О кастра- 95. Кастрируются ли самки, въ какомъ возрастѣ,  
ціи. кто кастрируетъ и какимъ способомъ?

а) Возрастъ кастрируемыхъ хряковъ.

Объ от- 96. а) Производится ли откормъ свиней для про-  
кормѣ. дажи?

б) Въ какое время года?

в) Количество откармливаемыхъ свиней?

97. Продолжительность откорма.

98. Какія кормовыя вещества и въ какомъ коли-  
чествѣ на одно откармливаемое животное употребля-  
ются?

99. Въ какомъ возрастѣ поступаютъ въ откормъ:  
кастраты свиньи и борова, племенные хряки и свиньи?

100. Живой вѣсъ откармливаемыхъ свиней раз-  
ныхъ возрастовъ.

101. Гдѣ и по какой цѣнѣ продаются откормлен-  
ныя свиньи?

102. Если откармливаемыя свиньи убиваются въ  
имѣніи, то указать время убоя, убойный вѣсъ, когда  
гдѣ и по какой цѣнѣ продаются битыя свиньи?

Убыль 103. Средняя ежегодная убыль свиней за послѣд-  
свиней. ніе 3 года по возрастамъ и отъ какихъ причинъ?

104. Считаетъ ли владѣлецъ необходимымъ улучшение своего свиноводства (породы, способовъ содержания, кормленія и т. д.) Почему необходимы улучшения и какимъ путемъ предполагается ихъ осуществить?

Заклю-  
ченіе вла-  
дѣльца.

### Общіе вопросы.

1. Общая площадь имѣнія въ казенныхъ десятинахъ.

2. Сколько имѣется казенныхъ десятинъ пахотной земли?

3. Сколько казенныхъ десятинъ изъ общаго количества пашни засѣвается владѣльцемъ \*) рожью, пшеницей, овсомъ, просомъ, прочими хлѣбами \*\*), корнеплодами: картофелемъ, свеклой, морковью и прочими корнеплодами (какими)?

О поле-  
водствѣ.

4. Средній урожай съ казенной десятины въ пудахъ ржи, пшеницы, овса, проса, картофеля, свеклы, моркови и прочихъ хлѣбовъ и корнеплодовъ?

5. Сколько сдается подъ пастьбу и на какихъ условіяхъ казенныхъ десятинъ: пожнивья, атавы, залежей?

О паст-  
бищахъ  
и луго-  
водствѣ  
и травос-  
ѣяніи.

6. Количество казенныхъ десятинъ луговъ: поемныхъ, степныхъ, лѣсныхъ, болотистыхъ и средній урожай ихъ съ казенной десятины въ пудахъ?

7. Сколько казенныхъ десятинъ луговъ сдается, кому и на какихъ условіяхъ?

8. Если сѣютъ траву, то какъ давно?

9. Сколько казенныхъ десятинъ въ полѣ подъ травами и подъ какими?

10. Средній урожай съ казенной десятины разныхъ травъ въ пудахъ?

11. Количество десятинъ пастбищъ \*\*\*)

12. Служатъ ли пастбищами въ имѣніи: пары, атавы и пожнивья?

\*) Если вся или часть запашки засѣвается исполну, то слѣдуетъ поставить то количество казенныхъ десятинъ, которое приходится на долю владѣльца.

\*\*\*) Въ эту цифру включается количество десятинъ, засѣваемыхъ масличными растениями.

\*\*\*\*) Сюда включается выгонъ, залежи, лѣсныя пастбища. Пары, атавы и пожнивья сюда не входятъ.

О кормахъ.

13. Какія имѣются при имѣннн промышленныхъ заведеннн, дающн отбросы для откорма скота?

14. Количество получаемыхъ отбросовъ въ пудахъ и ведрахъ?

15. Сколько изъ нихъ употребляется на собственное хозяйство; сколько продается, кому и по какой цѣнѣ?

16. а) Не прнобрѣтаются ли такн отбросы на сторонѣ?

б) гдѣ?

в) въ какомъ количествѣ?

г) по какимъ цѣнамъ?

17. Употребляется ли силосованный, квашенный или вареный кормъ; какн кормовыя вещества употребляются въ томъ и другомъ видѣ и какн имѣются для этого приспособленн?

18. Хватаетъ ли въ имѣнн своего корма въ среднеурожайныя годы?

Состоянне отраслей животноводства.

19. Развивается или падаетъ количественно и качественно за послѣднн 10 лѣтъ: а) коневодство, б) крупный рогатый скотъ, в) овцеводство, г) свнноводство?

20. Какн условн содѣйствовали развитн каждой изъ названныхъ отраслей, а также причины упадка, или таковой незамѣчается?

Объ участн на выставкахъ.

21. Экспонировалъ ли владѣлецъ своихъ животныхъ на выставкахъ? Гдѣ?

22. а) Какой скотъ экспонировался?

б) Былъ ли онъ награжденъ и чѣмъ?

23. Въ какой формѣ земство могло бы прндти на помощь владѣльцу, чтобы превратить его хозяйство въ племенной разсадникъ всѣхъ видовъ сельскохозяйственныхъ животныхъ, или только одного вида и какого именно?

24. Сколько служащихъ имѣется при каждой отрасли животноводства и условн ихъ найма.

*Примѣчанн.* Отдѣльныя представители всѣхъ видовъ животныхъ описываются, измѣряются и фотографируются по программамъ обследованн крестьянскаго животноводства.

*Подпись обследователя*

Тамбовское Губернское Земство.

Качественное обследование животноводства Тамбовской губ. въ 1913 г.

№ ..... Гор. ....

1913 года ..... мѣсяца ..... дня.

1. Порода (мѣстная простая, мѣстная лучшая, чистая симментальская, чистая швицкая, чистая другая (какая) .....

метись симментальской, швицкой, тирольской, другой (какой) .....

2. Полъ (корова, быкъ, валухъ, телка, бычекъ). Если коро-  
ва или телка, то стельная или яловая.

3. Возрастъ ..... лѣтъ ..... мѣсяц.

4. Масть .....

5. Степень упитанности (хорошая, средняя, плохая).

6. Откормленное специально для убоя: сѣномъ, зерномъ (овесъ и др.), отрубями, жмыхомъ, на лугахъ, техническими отбросами—бардой, жомомъ, крахмальной мязгой и другими (какими) .....

7. Продолжительность откорма .....

8. Содержалось на обыкновенномъ кормѣ: сѣнѣ, соломѣ, рѣзкѣ съ посыпкой мукой, мякинѣ, подножномъ кормѣ, кухонныхъ отбросахъ и другомъ (какомъ) .....

9. Живой вѣсъ ..... пуд. .... фун.

КРУПНЫЙ РОГАТЫЙ СКОТЪ.

10. Убойный вѣсъ ..... пуд. .... фун.

(безъ головы, ногъ, кожи и внутреннихъ органовъ).

11. Изъ экономіи (имѣнія) какого .....

села деревни (изъ крестьянскаго хозяйства или др. постоянного жителя села — священника, лавочника, купца) .....

Кромѣ того, обязательно, но желательно получить отвѣты:

12. Вѣсъ „внутренняго“ сала ..... пуд. .... фун.

13. Вѣсъ плода у беременныхъ (во 2-й половинѣ) ..... пуд. .... фун.

14. По какой причинѣ продана на убой (не растель, друг. причинѣ — какія .....

15. Не обнаружено-ли при вскрытіи заболѣванія туберкулезомъ.

### *Ветеринарный врачъ*

Примѣчаніе: 1) Свѣдѣнія собираются только относительно животныхъ, происходящихъ изъ частновладѣльческихъ и крестьянскихъ хозяйствъ Тамбовской губерніи. Животныя изъ городскихъ стадъ обследованію не подвергаются.

2) При заполненіи этой программы необходимо въ мѣстахъ, обозначенныхъ точками, проставить чернилами полученныя данныя. Въ другихъ мѣстахъ необходимо только подчеркнуть чернилами то, что имѣется въ данномъ животномъ.



## Тамбовское Губернское Земство.

### Качественное обследование животноводства Тамбовской губ. въ 1913 г.

№ ..... Гор. ....

1913 года ..... мѣсяца ..... дня.

1. Порода (мѣтная простая, іоркширская, другая порода чистая (какая) .....

..... метись іоркширской, другой породы, какой .....

2. Полъ (хрякъ, кастратъ, свинья). Если свинья, — супоросная или нѣтъ.

3. Возрастъ ..... лѣтъ ..... мѣсяцевъ.

4. Степень упитанности (хорошая, средняя, плохая).

5. Откормлено специально для убоя (мукой, зерномъ, жмыхомъ, и др. кормами (какими) .....

6. Продолжительность откорма .....

7. Содержаніе ва обыкновенномъ кормѣ (подножномъ, на кухонныхъ отбросахъ и др. (какихъ) .....

8. Живой вѣсъ ..... пуд. .... фун.

9. Убойный вѣсъ ..... пуд. .... фун.

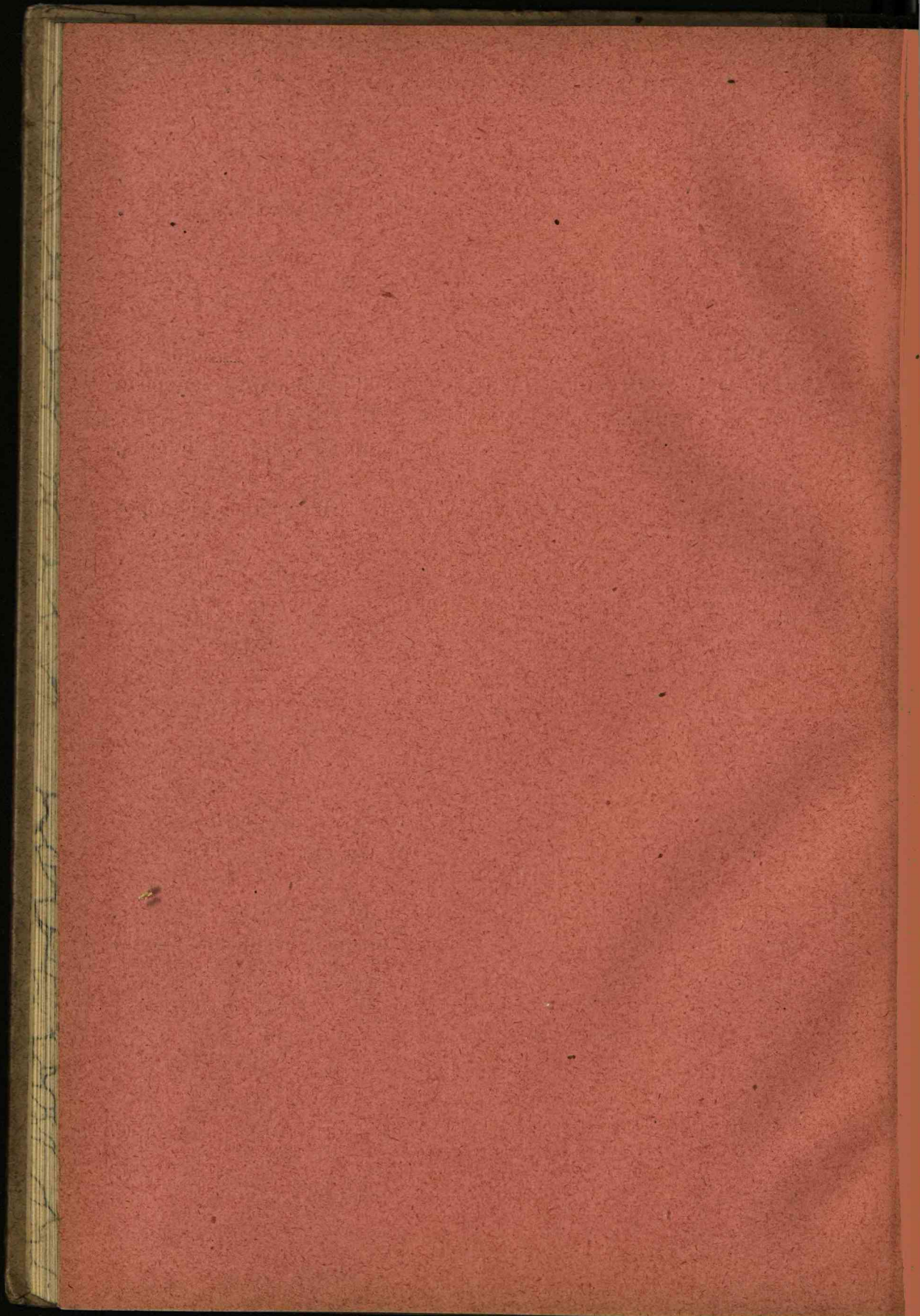
10. Изъ экономіи (имѣнія) какого .....

11. Изъ села, деревни (крестьянскаго хозяйства или друг. постояннаго жителя села—священника, лавочника, купца) .....

*Ветеринарный врачъ*

Примѣчаніе: 1) Свѣдѣнія собираются только относительно животныхъ, происходящихъ изъ частновладельческихъ и крестьянскихъ хозяйствъ Тамбовской губернии, Животныя изъ городскихъ стадъ обследованію не подвергаются.

2) При заполненіи этой программы необходимо въ мѣстахъ, обозначенныхъ точками, проставить чернилами полученныя данныя. Въ другихъ мѣстахъ необходимо только подчеркнуть чернилами то, что имѣется въ данномъ животномъ.



# Тамбовское Губернское Земство.

## Качественное обследованіе животноводства Тамбовской губ. въ 1913 г.

№ ..... Гор. ....

1913 года ..... мѣсяца ..... дня.

1. Порода (мѣстная простая, мѣстная улучшенная, бокин-  
ская, волошская, другая порода (какая) .....

2. Полъ (баранъ, валухъ, овца, ярка) Если овца, — котная  
или нѣтъ

3. Возрастъ ..... лѣтъ ..... мѣсяцевъ.

4. Степень упитанности (хорошая, средняя, плохая).

5. Нагуливалась на лугахъ, на пару, по жнивью.

6. Живой вѣсъ ..... пуд. .... фун.

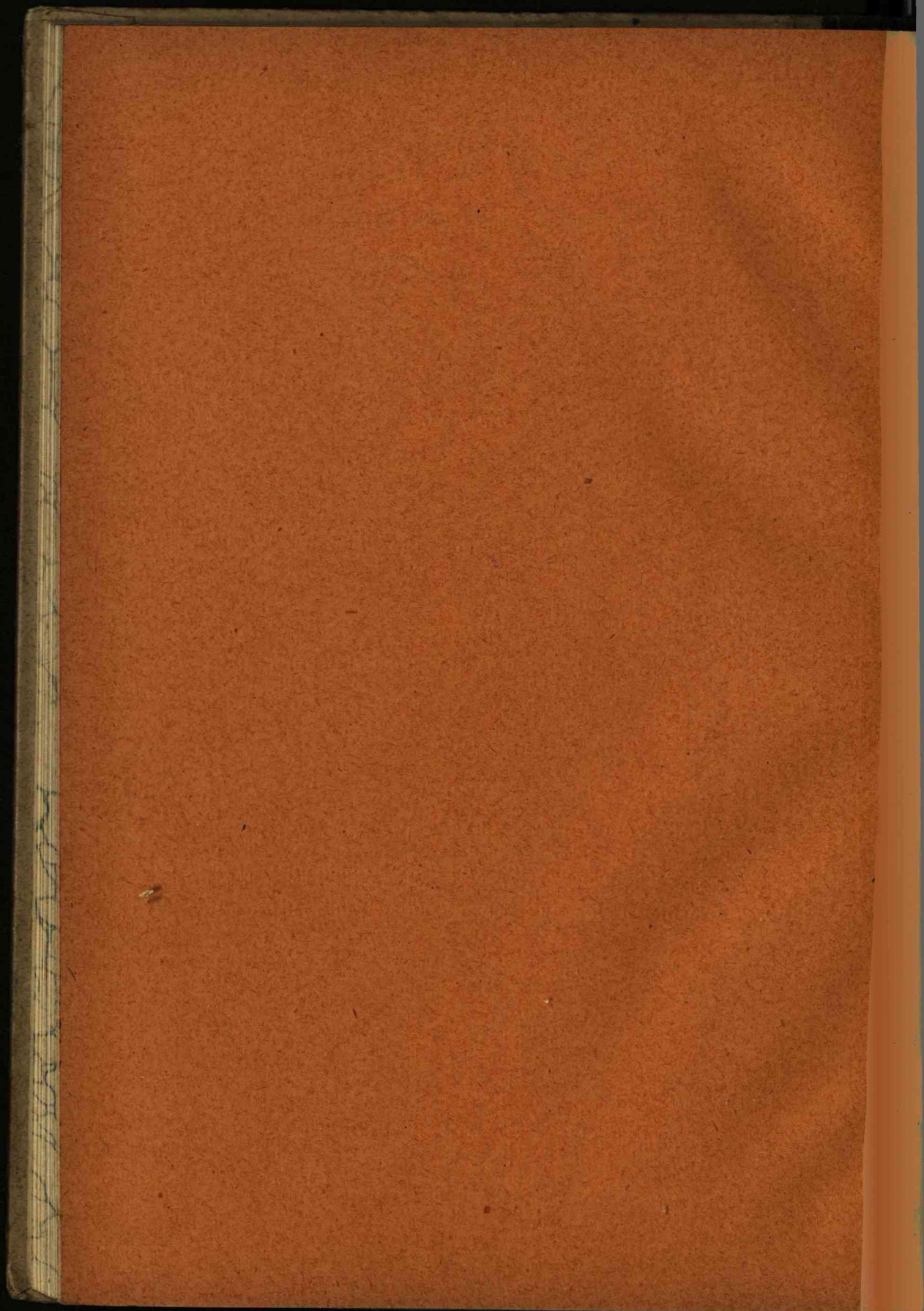
7. Убойный вѣсъ ..... пуд. .... фун. (безъ кожи.)

8. Изъ экономіи (имѣнія) какого .....

9. Изъ села, деревни (изъ крестьянскаго хозяйства или  
др. постоянного жителя села — священника, лавочника, купца)

*Ветеринарный врачъ*

- Примѣчаніе: 1) Свѣдѣнія собираются только относительно животныхъ, происходящихъ изъ частновладельческихъ и крестьянскихъ хозяйствъ Тамбовской губерніи, Животныя изъ городскихъ стадъ обследованію не подвергаются.
- 2) При заполненіи этой программы необходимо въ мѣстахъ, обозначенныхъ точками, проставить чернилами полученныя данныя. Въ другихъ мѣстахъ необходимо только подчеркнуть чернилами то, что имѣется въ данномъ животномъ.

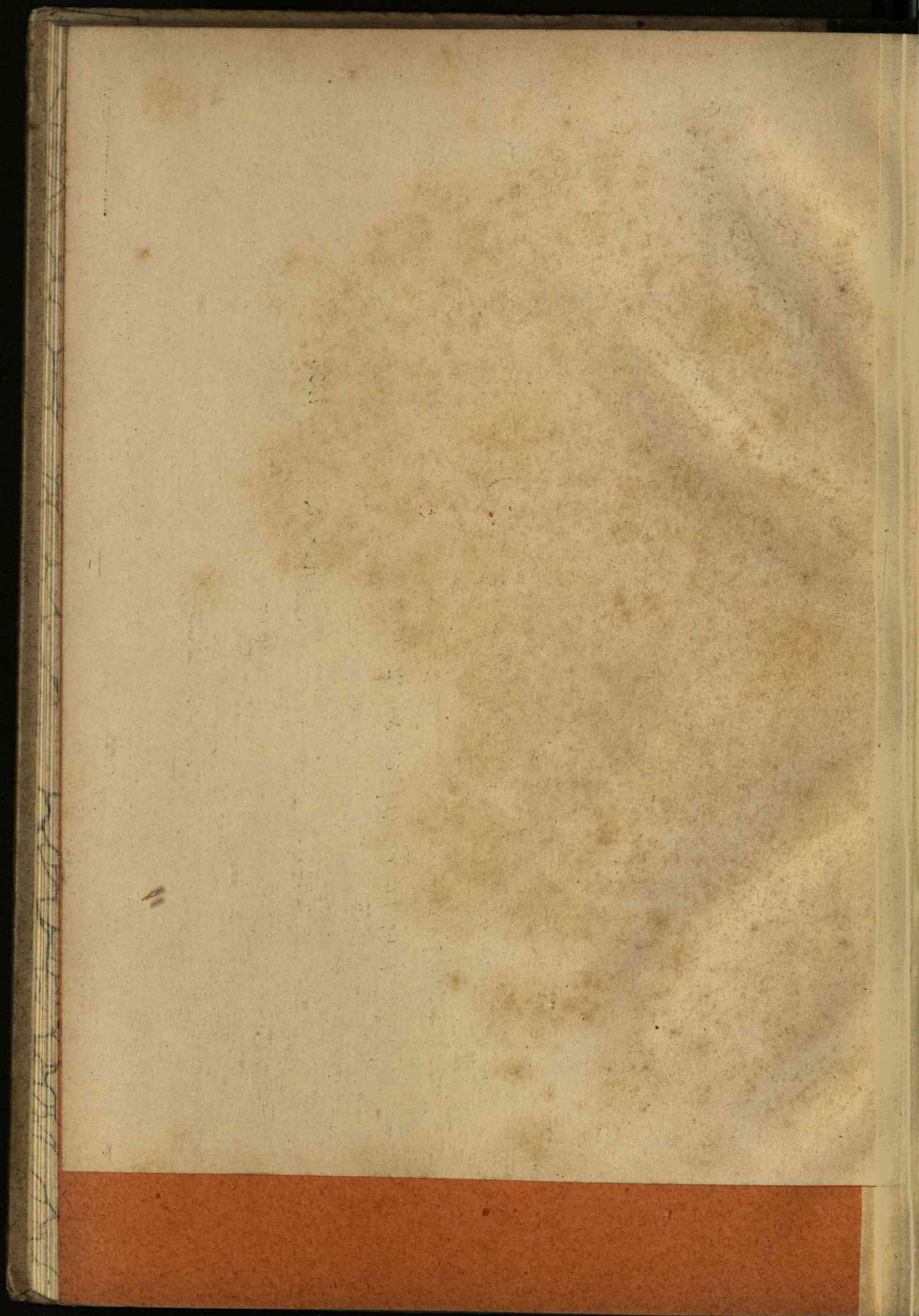


№ ..... Уездъ ..... волость ..... селеніе .....

- 1) Имя и фамилія хозяина .....
- 2) Порода овцы: мѣстная простая, мѣстная улучшенная, волошская, бокинская, метисъ, волошскій, другою (какою) .....
- 3) Полъ .....
- 4) Возрастъ .....
- 5) Упитанность (плохая, средняя, хорошая) .....
- 6) Вѣсъ руна .....
- 7) № мѣшка съ образцомъ шерсти .....

Число ..... мѣсяцъ ..... годъ.

Подпись



# СПИСОКЪ

селеній и частновладѣльческихъ хозяйствъ подлежащихъ обслѣдованію животноводства въ 1913 г.

## Борисоглѣбскій уѣздъ.

Отдѣльныя <sup>селенія</sup> строения:

- |  |               |
|--|---------------|
| 1. с. Средняя Яруга Подгоринской вол.  | I-й районъ.   |
| 2. с. Чуевскіе Алабушки Подгоринск. "  |               |
| 3. с. Моисеевы Алабушки " "            |               |
| 4. с. Мучкапъ той-же волости.          |               |
| 5. с. Вольная Вершина Чашинской вол.   |               |
| 6. д. Лихачевка Ниж.-Чуевской волости. |               |
| 7. с. Заполатово Заполатовской вол.    |               |
| 8. с. Павловка Пичаевской вол.         | II-й районъ.  |
| 9. д. Андреевка Андреевской вол.       |               |
| 10. д. Надежденка " "                  |               |
| 11. д. Буравцова Ростошинской вол.     |               |
| 12. с. Хлоповка Андреевской вол.       |               |
| 13. д. Ушаковка " "                    |               |
| 14. с. Кулешовка Пичаевской вол.       |               |
| 15. с. Никольское Архангельской вол.   | III-й районъ. |
| 16. с. Дерябино Ростошинской вол.      |               |
| 17. с. Бокино Верхне-Шибряйской вол.   |               |
| 18. с. Ольшанка " " "                  |               |
| 19. с. Новая-Деревня Верх.-Шибр. "     |               |
| 20. с. Березовка Уваровской вол.       |               |
| 21. с. Уварово " "                     |               |

Частновладѣльческія хозяйства:

1. Хуторъ Постниковыхъ.
2. Имѣніе Дондукова-Корсакова.
3. Любимова А. А.
4. Шильдяева С. П.
5. Князя Волконскаго С. М. (Павловка).
6. Аносова Н. В.
7. Петрово-Соловово В. М.
8. Есиповой А. И.
9. Хрѣнникова І. А.

**Е л а т о м с к і й у ѣ з д ъ .**

Отдѣльныя селенія:

- |  |   |                   |
|--|---|-------------------|
| 1. Савватѣма.                            | } | Савватемской вол. |
| 2. Елисеѣвскій поселокъ                  |   |                   |
| 3. Узково.                               |   |                   |
| 4. Азѣво.                                | } | Азѣвской вол.     |
| 5. Мухина Поляна.                        |   |                   |
| 6. Кузнецова Поляна.                     |   |                   |
| 7. Проторы Даниловской волости.          |   |                   |
| 8. Труфанова-Поляна Пеньковской волости. |   |                   |
| 9. Рогожка.                              | } | Каргашинской вол. |
| 10. Хрѣново.                             |   |                   |
| 11. Безводные Прудищи.                   | } | Нестеровской вол. |
| 12. Мочилы.                              |   |                   |

Частновладѣльческія хозяйства:

1. Кондранина (хут. Каменка, Потапѣвской в.).
2. Неклюдова П. В. (Вышура и Фроловское).
3. Иванова М. Н. (Котелино)
4. Иванова И. Н. (Кустаревка).
5. Кн. Гагарина (Ключи).
6. Языковыхъ (Чубарово).
7. Давыдова (Мокрое).
8. Фонъ-дерь-Лауницъ В. Н. (Каргашино).
9. Сабурова.



## Козловскій уѣздъ

### Отдѣльныя селенія.

- |   |   |               |
|---|---|---------------|
| 1. Чурюково той-же волости.                         | } | I-й районъ.   |
| 2. Шушпанка Голицинской волости.                    |   |               |
| 3. Голицино                   "                   " |   |               |
| 4. Спасское Спасской волости.                       |   |               |
| 5. Мезинецъ Мезинецкой волости.                     |   |               |
| 6. Ст. Сеславино Сеславинской вол.                  | } | II-й районъ.  |
| 7. Хоботецъ-Васильевск. Хоб.-Богоявл. в.            |   |               |
| 8. Глазокъ Епанчинской вол.                         |   |               |
| 9. Епанчино                   "                   " |   |               |
| 10. Иловой-Дмитріевское Илов. Дмитр. в.             | } | III-й районъ. |
| 11. Иловой Рождественское Илов. Рожд. в.            |   |               |
| 12. Дегтянка Ново-Дегтянск. волости.                | } | IV-й районъ.  |
| 13. Стежки Стеженской вол.                          |   |               |
| 14. Пупки Мало-Пуповской вол.                       |   |               |
| 15. Челновая.                                       |   |               |
| 16. Тютчевская.                                     | } | IV-й районъ.  |
| 17. Волчковская.                                    |   |               |
| 18. Троицко-Дубровская.                             |   |               |

### Частновладѣльческія хозяйства:

1. Кормилицина М. А.
2. Жеребковыхъ.
3. Медвѣдева.
4. Любошинской М. М.
5. Княз. Волконскихъ.
6. Часовникова.
7. Ушакова А. А.
8. Саранцева Н. В.

## Кирсановскій уѣздъ.

### Отдѣльныя селенія:

1. с. Кобяки Кобяковской вол.
2. с. Сулакъ.
3. с. Слѣпцовскіе хутора.
4. с. Калаисъ.

Частновладѣльческія хозяйства:

1. Имѣніе Вальгардтъ.
2. „ Петрово-Соловово М. М.
3. „ Сатина М. И.
4. „ Салтыкова В. Н.
5. „ Маслова.

Лебедянскій уѣздъ.

Отдѣльныя селенія:

1. Каликино той-же волости.
2. Волчье Каликинской вол.
3. Гудово „ „
4. Замартынье Добринской вол.
5. Доброе „ „
6. Лебяжье Б.-Хомутецкой вол.
7. Чичеры „ „
8. Филатово Добринской волости.

Частновладѣльческія хозяйства:

1. Шатилова А. Н. (Хомяки).
2. Графа Толстого М. П. (Трубетчино).

Липецкій уѣздъ

Отдѣльныя селенія:

1. Частная Дубрава Романовской вол.
2. Бутырки Бутырской вол.
3. Головщина „ „
4. Семеновка „ „
5. Двурѣчки Фащевской вол.
6. Фащевка „ „
7. Желтые Пески Сокольской вол.

Частновладѣльческія хозяйства:

1. Бланкъ, А. В.
2. Трунцевскаго.
3. Тимченко, В. П.
4. Сатина И. И.

## Моршанскій уѣздъ.

### Отдѣльныя селенія:

1. с. Отъяссы Отъясской вол.
2. с. Русское " "
3. с. Кулеватово Кулеватовской вол.
4. с. Черкино Черкинской вол.
5. с. Левино " "
6. с. Питимъ Питимской вол.
7. с. Липовка " "

### Частновладѣльческія хозяйства:

1. Имѣн. Давыдовыхъ (Кулеватово).
2. " Наслѣдн. Пашковыхъ.
3. " Кн. Долгорукова.
4. " Бурениной.
5. " Кн. Чолокаева Н. Н.

## Спасскій уѣздъ.

### Отдѣльныя селенія:

1. Анаевская волость.
2. Майданская волость.
3. Ст. Бадиково.
4. Нов. Бадиково.
5. Виндреевскій заводъ.
6. Ст. Потьма.
7. Нов. Потьма.
8. Сургодь.
9. Новые выселки.

### Частновладѣльческія хозяйства:

1. Н. И. Сатиной.
2. Вихрова.

Т а м б о в с к і й у ѣ з д ъ .

Отдѣльныя селенія:

- |   |               |
|---|---------------|
| 1. с. Рождественское Дмитріевщинской в. | I-й районъ.   |
| 2. с. Разказово Разказовской вол.       |               |
| 3. с. Нижне Спасское Н.-Спасской вок.   |               |
| 4. с. Никольское 1-е и 2-е Никольск. в. |               |
| 5. с. Верхне-Спасское " "               |               |
| 6. с. Гуровка. " "                      |               |
| 7. с. Бокино Покровской вол.            | II-й районъ.  |
| 8. с. Красная Слобода Горѣльской вол.   |               |
| 9. с. Донская " " "                     |               |
| 10. с. Покровская Слобода Покров. вол.  |               |
| 11. с. Лужки Покровск. вол.             |               |
| 12. с. Селезни Лысогорской вол.         |               |
| 13. с. Сурава " "                       | III-й районъ. |
| 14. с. Бѣломѣст-Двойня Бѣлом. Двойн. в. |               |
| 15. с. Крѣуша Куньевской вол.           |               |
| 16. с. Уваровскій хут. Покр.-Марфин. в. |               |
| 17. с. Бѣгичево Сосновской вол.         |               |
| 18. с. Отрогъ " "                       |               |
| 19. с. Березовка " "                    |               |
| 20. с. Коровино " "                     |               |
| 21. с. Павловка " "                     |               |
| 22. с. Дмитріевка Лавровской вол.       |               |
| 23. с. Хоперки " "                      |               |
| 24. с. Песчанка Мельгуновской вол.      |               |
| 25. с. Черняное Чернянской вол.         |               |
| 26. с. Мазовка " "                      |               |
| 27. с. Каменка " "                      |               |
| 28. с. Циммермановка Чернянской вол.    |               |
| 29. с. Недибровка.                      |               |

Частновладѣльческія хозяйства:

1. Имѣн. Челинцева.
2. " Графа Орлова Давыдова.
3. " Фролова Сергѣя Петровича.
4. " Петрово-Соловово М. И.

5. Имѣн. Циргъ.
6. " Колобова.
7. " Загряжскаго В. А. и А. А.
8. " Афанасьева, Ивана Григорьевича.
9. " Герцога Лейхтенбергскаго.

### Т е м н и к о в с к і й у ѣ з д ъ.

#### Отдѣльныя селенія:

1. сел. Мордовскіе Новоселки Бутаковской вол.
2. " Коляево Стандровской вол.
3. " Пушкарская Слобода Преображенской в.
4. " Преображенское " "
5. " Стандрово Стандров. вол.
6. " Кочемирово Кочемиров. вол.
7. " Заулки " "
8. " Николаевка " "
9. " Игнатьево " "
10. " Матча Преображенской вол.
11. " Турмадѣво Широмазовской вол.
12. " Токмаково Бедишевской вол.
13. " Малахово " "
14. " Старый Городъ Бабѣвской вол.
15. " Такушево Веденяпинской вол.
16. " Веденяпино " "
17. " Качеевка " "
18. " Вознесенскій Заводъ Вознесенской вол.
19. " Ермишь Ермишинской вол.

#### Частновладѣльческія хозяйства:

1. Имѣніе Ю. А. Новосильцева.
2. " Кн. Енгальчева, Н. Н.

### У с м а н с к і й у ѣ з д ъ.

#### Отдѣльныя селенія:

1. Мордовская волость.
2. Крутчино-Байгорская вол.
3. Завальская вол.
4. Верхне-Матренская вол.

Частновладѣльческія хозяйства:

1. Рѣзцова.
2. Кн. Вяземской, Л. Д. (Лотарево).

Ш а ц к і й у ъ з д ъ .

Отдѣльныя селенія:

1. сел. Шаморга той-же волости.
- 2, " Лѣсн. Конобѣво Польно-Конобѣвск. в.
- 3, " " Ялтуново " " "
4. " Борки Борковской вол.
5. " Агламазово Ямбирнской вол.
6. " Кривая Лука Ольховской вол.
7. " Илларионовка " "
8. " Старое Чернѣво Высокинской вол.
9. " Высокое Высокинской вол.
10. " Казачья Слобода Казачинской вол.
11. дер. Марьино Агишевской вол.
12. " Сотницыно Сотницинской вол.

Частновладѣльческія хозяйства:

1. Имѣніе Кн. Волконской А. Н.
2. " Воронцова-Вельяминова В. А.
3. " Карѣва, Л. В.
4. " Стахѣва, Д. И.
5. " Зубкова, К. Т.
6. " Левашова, П. Н.
7. " Рѣпьева, Н. Н.
8. " Бырдина, А. М.
9. " Кн. Енгальчева, Н. А.

СООБЩЕНИЕ ВЕТЕРИНАРНАГО ВРАЧА  
А. П. КУЗЬМИНА.

Лѣтомъ 1913 года предполагается качественное обследование животноводства въ Тамб. губ. Программа, составленная для этого обследования, въ достаточной степени исчерпываетъ всѣ вопросы, предъявляемые къ такому обследованію. Такъ какъ послѣдній жизненный этапъ быка, коровы, овцы, и свиньи—бойня, то, слѣдовательно, мы должны тщательно и всесторонне изслѣдовать какъ убойныя качества названныхъ животныхъ, такъ и всѣ болѣзненные измѣненія, найденныя при ихъ вскрытіи и осмотрѣ.

Въ настоящемъ своемъ сообщеніи я хочу указать на важность обнаруживаемаго при вскрытіи убойныхъ животныхъ одного болѣзненного измѣненія—именно туберкулеза рогатаго скота.

Туберкулезъ рог. скота, или бугорчатка—хроническая инфекціонная болѣзнь, обязанная своимъ происхожденіемъ специфическому біологическому возбудителю bacillus tuberculosis. Бугорчатка, кромѣ человѣка, встрѣчается у домашнихъ и дикихъ животныхъ. Изъ домашнихъ животныхъ наиболѣе часто она наблюдается у крупнаго рог. скота и свиней.

Въ литературѣ имѣются указанія, что чистокровный, культурный скотъ, какъ у себя на родинѣ, такъ и привезенный къ намъ въ Россію, какъ матеріаль для улучшения мѣстнаго скота, а также метисы, происшедшіе отъ этихъ производителей уже въ Россіи, болѣе подвержены заболѣванію туберкулезомъ, чѣмъ нашъ мѣстный русскій скотъ.

Я приведу (небольшія) статистическія данныя по туберкулезу рог. скота какъ за границей, такъ и у насъ въ Россіи: Баварія 42<sup>0</sup>/<sub>0</sub>, а въ отдѣльныхъ случаяхъ . . . . . до 80<sup>0</sup>/<sub>0</sub>  
Австрія . . . . . „ 43<sup>0</sup>/<sub>0</sub>

Швейцарія . . . . .	до 52,5 <sup>0</sup> / <sub>0</sub>
Бельгія . . . . .	„ 48,8 <sup>0</sup> / <sub>0</sub>
Данія . . . . .	„ 28,8 <sup>0</sup> / <sub>0</sub>
Швеція . . . . .	„ 46,9 <sup>0</sup> / <sub>0</sub>
Въ Россіи по боенскимъ отчетамъ:	
„ Москвѣ за 1895 г. . . . .	8,6 <sup>0</sup> / <sub>0</sub>
„ Саратовѣ . . . . .	2 <sup>0</sup> / <sub>0</sub>
„ Смоленскѣ . . . . .	1,4 <sup>0</sup> / <sub>0</sub>
„ Казани . . . . .	1,3 <sup>0</sup> / <sub>0</sub>

Эти цифровыя данныя взяты изъ учебника проф. Мари. Разница, какъ видите, въ пользу Россіи громадная. Я приведу небольшія цифровыя данныя по туберкулезу культурнаго рог. скот. по Тамбовской губ.

Козловское опытное поле: чистокрѣвныя швицы изъ 35 головъ—6 туберкулезныхъ (17,1<sup>0</sup>/<sub>0</sub>).

Имѣніе Вельяминова изъ 38 головъ—13 туберкулезныхъ (37,6<sup>0</sup>/<sub>0</sub>).

Имѣніе Пашковыхъ, симментальскій скотъ, въ одномъ случаѣ изъ 105 головъ 5 туберкул. (4,7<sup>0</sup>/<sub>0</sub>), въ другомъ изъ 64 головъ—13 туберкулезныхъ (20,3<sup>0</sup>/<sub>0</sub>).

Имѣніе кн. Оболенской, симментальскій скотъ, изъ 19 головъ—6 туберкулезныхъ (31,5<sup>0</sup>/<sub>0</sub>).

Въ другомъ случаѣ, въ томъ же имѣніи, изъ 92 головъ—12 туберкулезныхъ, или 13,1<sup>0</sup>/<sub>0</sub>. Свѣдѣнія эти взяты изъ Ветер. Отд. Тамб. Губ. Зем. Упр.

По другимъ губерніямъ могу указать на поголовное уничтоженіе туберкулезнаго альгаузскаго стада на фермѣ Казанскаго землед. училища. На фермѣ низшаго с.-х. училища (мѣстность не указана) уничтожено 2 стада чистокрѣвныхъ симметаловъ, какъ туберкулезныя (Вѣстн. Общ. Ветер. 13 г. № 5). Если такіе печальные результаты наблюдаются въ благоустроенныхъ хозяйствахъ богатыхъ экономій и фермахъ с.-х. учебныхъ заведеній, то каковы же они должны быть въ крестьянской массѣ. Къ сожалѣнію, я не нашелъ никакихъ указаній въ литературѣ, какъ обстоитъ это дѣло въ крестьянской массѣ, но едва ли ошибусь, если скажу, что результаты тамъ должны быть еще печальнѣе. Лично я наблюдалъ только 2 случая падежа отъ туберкулеза



чистокр. швицевъ, отданныхъ Земствомъ въ пользованіе въ крестьянскія стада, но въ моемъ участкѣ было только 2 такихъ пункта. Хотя приведенныя мною цифры и немногіе факты не даютъ еще права дѣлать изъ нихъ какіе-либо выводы, они даютъ право только поставить вопросъ, что изученіе, насколько та или иная изъ распространяемыхъ теперь въ Россіи привозныхъ культурныхъ породъ, та или иная ихъ метизація вліяетъ на заболѣваемость туберкулезомъ— существенно важно.

Позволю пояснить это положеніе слѣдующимъ примѣромъ. Допустимъ такой маловѣроятный, но возможный случай. Какая-нибудь метизація, вполне удовлетворяя хозяйственнымъ требованіямъ (высокая молочность, выгодное использованіе корма), даетъ до 80% заболѣванія туберкулезомъ и даетъ большой % браковки мяса на бойнѣ. Ясно, что такая метизація, при всѣхъ остальныхъ благопріятныхъ результатахъ, должна быть оставлена. Другая метизація, менѣе удовлетворяющая хозяйственнымъ требованіямъ, но весьма стойкая къ заболѣванію туберкулезомъ, дающая ничтожный % заболѣвшихъ туберкулезомъ, будетъ наиболѣе желательна. Полезныя качества рогатаго скота развить гораздо легче, чѣмъ уничтожить туберкулезъ.

Если мы примемъ положеніе, по аналогіи съ туберкулезомъ человѣка, что онъ служитъ одной изъ причинъ, ведущихъ къ вырожденію, то, привозя изъ-за границы высококультурныхъ производителей, платя за нихъ громадныя деньги, мы готовимъ нашимъ потомкамъ плохое наслѣдство, культивируя у себя туберкулезъ за наши же деньги.

Прижизненное распознаваніе туберкулеза рогатаго скота представляетъ большія трудности, а часто является совершенно невозможнымъ. Безусловно вѣрное распознаваніе можетъ быть только на бойнѣ, а такъ какъ лучшій скотъ, въ томъ числѣ и метисы культурныхъ породъ, направляются для убоя изъ Тамбовской губ., главнымъ образомъ, въ Москву, то тамъ и долженъ быть организованъ спеціальныи осмотръ и регистрація. По свѣдѣніямъ Московскихъ гор. скогобоенъ за 1911 г. изъ Тамбов. губ. при-

везено до 10,000 головъ крупн. рог. скота и свыше 34,000 свиней. По тѣмъ же свѣдѣніямъ Тамб. рог. скотъ даетъ около 10% туберкулезныхъ. Судя по этому высокому %, можно предположить, что скотъ этотъ въ большинствѣ своемъ метизированъ культурными заграничными породами.

Настоящее мое сообщеніе не претендуетъ на цѣльность и стройность вполне обоснованнаго и законченнаго доклада, для этого я не имѣлъ ни времени, ни соотвѣтствующаго научнаго матеріала, ни достаточныхъ собственныхъ наблюдений, я только хочу знать мнѣніе настоящаго собранія насколько, приемлемы слѣдующія мои положенія:

1) Настоятельно необходимо выясненіе большей или меньшей склонности, большей или меньшей сопротивляемости къ туберкулезу метисовъ различныхъ культурныхъ заграничныхъ породъ рогатаго скота.

2) Выясненію этого вопроса существенно помогутъ выводы изъ громаднаго матеріала, имѣющагося на бойняхъ крупныхъ центровъ.

3) Современная регистрація результатовъ осмотра на бойняхъ не даетъ возможности использовать этотъ богатый матеріалъ для выясненія интересующихъ насъ вопросовъ.

4) Не своевременно ли теперь возбудить ходатайство чрезъ Центральныя Управленія о регистраціи заболѣваемости на бойняхъ (хотя бы крупныхъ центровъ), съ такимъ расчетомъ, чтобы полученный матеріалъ могъ быть использованъ въ желательномъ для насъ направленіи.

5) При рѣшеніи вопроса о массовымъ улучшеніи рог. скота нужно крайне осторожно отнестись къ швицамъ и симменталамъ, а также и другимъ заграничнымъ культурнымъ породамъ.

6) Многія породы нашего рогатаго скота путемъ подбора, ухода и содержанія могутъ быть доведены до высокой степени производительности въ желательномъ направленіи какъ молочности, такъ мясности и работоспособности.

