

T235/1332(7)

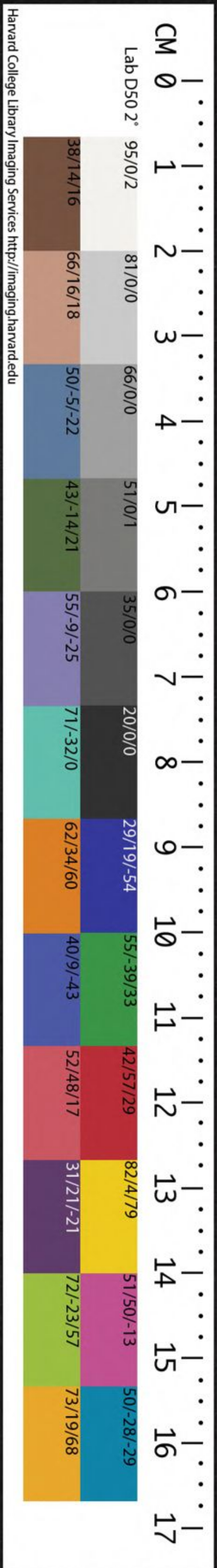
THE CHINESE-JAPANESE LIBRARY
OF THE HARVARD-YENCHING INSTITUTE
AT HARVARD UNIVERSITY

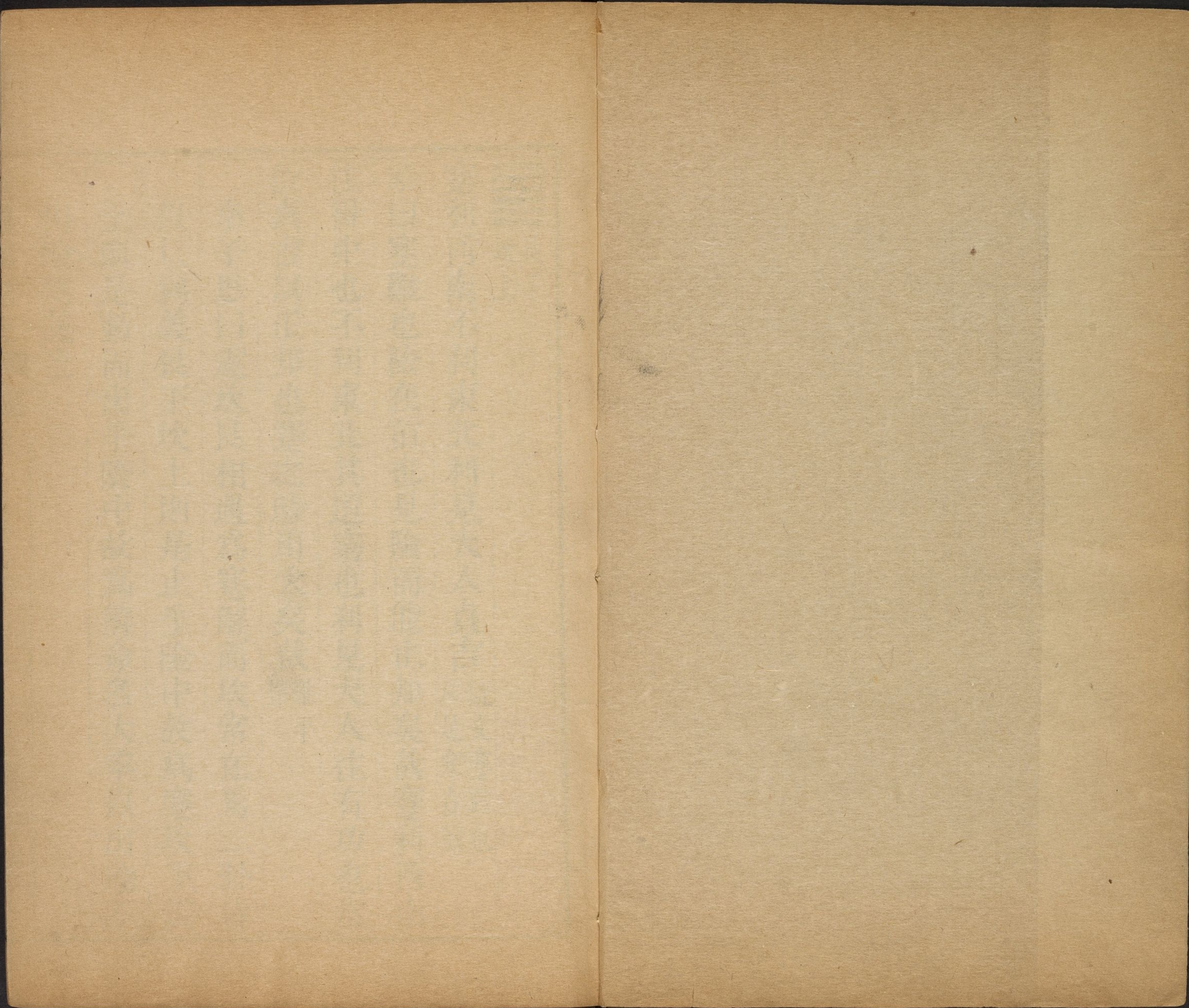
FEB 20 1957

7

玩辭困學記

第七冊







艮下
坎上

蹇利西南不利東北利見大人貞吉

說文蹇跛也从足寒省聲

彖曰蹇難也險在前也見險而能止知矣哉蹇利西南往得中也不利東北其道窮也利見大人往有功也當位貞吉以正邦也蹇之時用大矣哉

難平聲

李子思曰震坎艮相遇為蹇解而坎常在焉二卦皆以坎為義艮下坎上則是止乎險中故為蹇坎下震上則是動而出乎險中故為解命名大率以出險不出險為義也

哈佛大學哈佛葉宗
圖書館珍藏印

鄭申甫曰蹇以遇險而止得名則九三爲成卦之主
解以居險能動得名則九四爲成卦之主

卦名以止爲義能止則不入於險卦傳以往爲義往
則可以出險止曰能止有力量有作用能止者能往
也見得到便站得定赴得捷故曰往得中往有功

聖人作易因人情引而歸諸大道當蹇之時人思避
難有東西南北之意當決擇其利與不利而從事焉
則可以出險而成功故易于此指其所之而避其所
忌曰西南則利東北則不利所以西南利東北不利

者何也艮居東北艮爲山山川險阻之地也東北與
西南對西南坤方坤爲地平易之鄉也士君子欲有
爲於天下必先立身於無險之地而後可以出險苟
所遇者險而所行又險是僥倖於巖墻之下必無濟
矣故曰利西南不利東北孔疏云世道多難率物以
適平易則蹇難可解若入於險阻彌加壅塞去就之
際理宜如此

張中溪曰往得中指五也五以乾剛之才往居坤而
得其中坤爲西南西南平地此西南所以利也其道

窮指三也三爲艮主艮爲東北止而不進則常在險中此東北所以不利也

唐凝菴曰蹇之利西南與解之利西南皆指上卦言坤位西南坎震二卦皆乾所索於坤坎一陽居坤二陰之中故蹇言得中坤爲衆震一陽得坤二陰之衆故解言得衆皆在上卦故皆曰往解則坎在下卦故曰乃得中

周氏光德曰坤卦之象有西南而無東北蹇卦之象有東北而無西南文王各舉對方而發明之不必卦

內有所取也

楊敬仲曰易於坎蹇睽三卦皆言時用聖人欲使天下後世知如坎如睽如蹇之時無非大易之妙用不可以險難而自喪其學問也

象曰山上有水蹇君子以反身脩德

張中溪曰反身取艮之背脩德取坎之心

林寒泉曰天下之水皆發源於山未有不導山而可以導水者天下之蹇皆歸咎於身未有不反身而可以脩德者

顏應雷曰孟子曰行有不得者皆反求諸己處頑嚚之親則子職無違遇手足之釁則友愛愈篤當橫逆之交則仁禮靡懈推而至於天下之蹇則藏身于固以全哲養德于愚以知幾讓善于无以遠害皆反身脩德之謂也

初六往蹇來譽

象曰往蹇來譽宜待也

王注處難之始居止之初獨見前識覩險而止以待其時智矣哉故往則遇蹇來則得譽

險難之世惟見幾遠引之士爲人歎賞故曰來譽夫子恐人誤認爲沽名釣譽故以宜待申明之待字十分鄭重宜字十分斟酌

別傳曰彖言往得中往有功是蹇貴往也然往與來跡似相反機實相成故諸爻皆先言往而後言來來正往中作用來所以成其往非謂往則必蹇而竟不往也

質卿曰士君子處君臣父子兄弟朋友之倫及上下治亂去就離合之際情之所不能通理之所不可化

勢之所不可禁者皆蹇也斯時措足足難措手手難開口口難第一要審察往來若不審情不度理不察勢徑往赴之必遭陷害莫可救藥惟回心忍耐始有商量所以諸爻只貴其來不貴其往

六二王臣蹇蹇匪躬之故

象曰王臣蹇蹇終無尤也

蘇子瞻曰初六九三六四上六彼四爻者或遠或近或視其勢之可否以爲往來之節獨六二有應於五君臣之義深矣是以不計遠近不慮可否無往無來

蹇蹇而已

以柔居柔忠順有餘才力不足捐軀蒙難感激羣情以來諸賢之助蹇蹇之象匪躬句是推原蹇蹇根由其所以歷盡艱辛不肯休歇者皆緣委身致命不自有其身家所以至此象又申之曰終无尤蓋起初發心如此雖糜爛其軀亦復何恨

九三往蹇來反

舉正據輔嗣本作來正

象曰往蹇來反內喜之也

卦以九三成義居乎險止之間往則陷止則免間不

容髮往來之當謹莫謹於此爻蓋三有剛實之才可
以濟蹇但與五非比非應切近於二二乃蹇蹇之王
臣三來就之應上致初可以反危而爲安故曰來反
蹇一反卽成解矣夫子慮三之懷疑也故以內喜慰
之內謂初二蓋二獲匪躬之助初得所待之人戮力
時艱同舟共濟何喜如之
在四而來連者比三也故言當位實在上而來碩者
應三也故言志在內

六四往蹇來連

象曰往蹇來連當位實也

連如連衡之連連三與五也卦惟三五二陽各當其
位四居其間來而連三往而輔五衆正夾持出險可
必鄒汝光曰連齊桓管仲之交者鮑叔也連簡公子
產之交者子皮也連漢高韓信之交者蕭何也
程叔子曰處蹇難非誠寔何以濟當位不曰正而曰
實上下之交主於誠實用各有其所也

四與上皆賴三以爲援以其爲內良之主下三爻皆
倚以爲重也實與貴皆主陽言上六以九五爲貴六

四以九三爲實實者陽實而陰虛也若但言當位則六四亦當位故加實字以別之

九五大蹇朋來

象曰大蹇朋來以中節也

中平聲

一身一家之蹇小天下之蹇大蹇者人之所避也九五剛健中正無往無來屹然立於其中而不避此必有以任天下之難者矣是以鼓動羣賢合來譽來反來連來碩之才翕然而至共濟時艱謂之大人不亦宜乎諸爻之來自外反內也朋來自下趨五也天下

無不來不言濟蹇而蹇之濟可知矣自本爻言之所謂當位貞吉以正邦也自上下諸爻言之所謂利見大人往有功也

郝仲輿曰二以柔應五三與二同體故三助二亦以助五上以柔應三上與五同體故上應三亦以輔五此五所以朋來也

象以中節申言朋來之故當此大險大難之世而能使諸賢翕然而至非徒富貴網羅聲名鼓動九五身當重任材智之士視爲進止剛而得中文武張弛妙

合機宜功名之士靡不心服雲集響應寧顧問哉私記
上六往蹇來碩吉利見大人

象曰往蹇來碩志在内也利見大人以從貴也

項平甫曰上六之往猶初六之來上六本無所往特以不來爲往耳初六本無來特以不往爲來耳三内卦也上應之故曰志在内五大人也上利見之故曰從貴志内所以尚賢從貴所以明分

諸爻不言吉獨上言吉謂出蹇之時也上居卦外與五無名分之拘下應九三九三五之碩人上因三而

見五向時往往來來靡有依歸今日得見龍行虎步之人自此有天有日共享昇平之樂矣故曰利見大人象申之以從貴自今爾公爾侯非復向時貧賤卦惟三五兩陽五爲主三爲用五身當大難者也三才知之臣也二四與三比上與三應三來則衆爻皆來而險可濟矣獨初六才柔位卑故象以宜待明之

[Faint bleed-through text from the reverse side of the page]



坎下
震上

解利西南无所往其來復吉有攸往夙吉

說文解判也
从刀判牛角

彖曰解險以動動而免乎險解利西南往得衆也其

來復吉乃得中也有攸往夙吉往有功也天地解而雷

雨作雷雨作而百果草木皆甲坼解之時大矣哉

拆石經
作坼

解之西南即蹇之西南也在蹇為展布之方在解為

休息之地在蹇謂之得中在解謂之得衆世固有難

解而人仍反側者必得衆然後為解也來復往夙聖

人設此兩端以發明利西南之義無所往者險既解

則無所往矣無所往則當來復來復於坎爲九二之中得中故吉蹇五之得中在上故曰往此之得中在下故曰來天下旣平地大人衆時有意外故曰有攸往攸往指四震爲雷鋤奸去暴如疾雷破山不及掩耳方可奏功故曰夙吉褚氏曰世有無事求功故戒以無難宜靜亦有待敗乃救故戒以有難宜速蹇解反對九二卽蹇九五向往而在上今則來而在下九四卽蹇九三向艮止不動今則進而在四上下二卦皆以陽爲主惟陽能解乎陰也

胡仲虎曰蹇言不利東北解不言者艮東北蹇有艮解無艮蹇方止於險中故言利平易不利險阻解已出險外故但言平易之利不言險阻之不利得中有功本義皆指九二九二猶在坎中未出險也何功之有險之所以出者以震也九四爲成卦之主有功宜指四來復不止安靜整頓紀綱皆復如舊故曰復乃之爲言申明來復之義言來復非畏事必如此乃得中道耳夙者敏捷決斷不移時而定豈不有功

象曰雷雨作解君子以赦過宥罪

周禮司刺掌赦宥之法一赦曰幼弱再赦曰老耄三

赦曰蠢愚一宥曰不識再宥曰過失三宥曰遺忘

初六无咎

象曰剛柔之際義无咎也

初六有占無辭一片無字碑也當解之初穢惡滌蕩
湯火清冷故曰无咎傳明之曰剛柔際剛謂二柔謂
初際卽泰天地際坎剛柔際之際解難之初剛柔不
接後將畸勝而不可救矣此卽卦中無事來復有事

夙往之旨

何閩儒曰卦以二四爲解之主以去小人爲解之功
夫天下多事敵國外患雜然並作此亂之形也小人
用事則亂之本也漢唐之祚不訖於曹朱而始於闞
宦之擅權宋之鼎不移於金元而起於王呂之新法
故諸爻皆以君子小人立論然所以處之者亦自有
道罪未形而深文以誅之則彼之辭直惡有首而株
連以盡之則我之釁深無所往來復吉有攸往夙吉
此解之善道也

胡仲虎曰恒九二悔亡大壯九二貞吉解初六无咎
三爻之詞只二字其言甚簡象在爻中不復言也

九二田獲三狐得黃矢貞吉

象曰九二貞吉得中道也

孔仲達云狐者隱伏之物三爲成數舉三言之搜獲
備盡矣按凡物不獲則兩失獲則兩得黃矢所以取
狐狐獲則黃矢亦返矣黃中色矢直物此去小人而
得君子也坤黃色二以一陽亘於坤陰之中黃矢之
象

狐者多疑之物君子之不能解小人皆疑爲之累也
疑則昵于情而不忍懼于勢而不敢委于力而不能
小人何由得解君子于此當如田者焚林竭澤種種
疑情搜獲殆盡中道自見正氣自伸有何不貞有何
不吉爻言去疑則中道自得象言得中道則自然廓
清疑不必論兩聖互相發明如此

私記

解天下之難自小人始然非柔者所能辦亦非剛過
者所能辦九二有剛中之德果而不激用能審幾以
靖亂源故有田獲之象而傳以得中道明之

狐以言其媚惑負乘以言其僭竊拇以言其附麗隼以言其鷙害蕩天下之反側易去君側之僉壬難故赦宥寬於百姓而田射加於小人

章本清曰解二田獲三狐得黃矢坎中陽畫象矢故云得旅五射雉一矢亡離中虛故云亡坎爲狐故旣濟亦坎取狐象離爲雉鼎三亦因上離取雉膏之象各卦須會通觀之象義自見

六三負且乘致寇至貞吝

象曰負且乘亦可醜也自我致寇又誰咎也

負者小人之事乘者君子之器負者負四乘者乘二曰貞吝者乘君子之器則勉爲正懷小人之小則終爲可吝也

余銘缶曰負雖醜未必可醜可醜者負而且乘也說可醜便有致寇意在誰咎着一又字正見咎自我作更埋怨人不得

九四解而拇朋至斯孚

象曰解而拇未當位也

此震動之始彖所謂攸往夙吉者也卦惟二四兩陽

任解之責而三介處其間故爲告四之詞曰必解汝
之拇而後朋之至斯相孚信拇不解未有相信者也
斯字重看震爲足拇居足下三居四下奔走趨附之
象曰而拇者見其爲四所親也象曰位未當木必先
蠹而後蟲生之不然拇其如之何哉二四同德爲朋
未當位傳義謂以九居四失位不正則何以處九二
若謂指六三則何以處六五此皆未觀其會通者也
九二象傳以爲得中道則此之未當位指不中而言
然不曰不當位而曰未當者四居高臨下自謂與小

人毫無比昵而不知藕斷絲聯有隱隱難割之處故
以未字提醒之欲其忍痛割愛一刀兩斷私記
六五君子維有解吉有孚於小人

象曰君子有解小人退也

六五柔中居尊二剛輔之狐已獲拇已解矣所慮者
君子胸中未能冰消霧釋則羣小猜疑從此復起故
此時更不用他術維有蕩然廓然無纖毫芥蒂則豈
惟朋至而孚小人亦信之而不疑矣質卿曰君子維
有解只是自治便吉便有孚于小人小人之孚正是

吉處在小人惟有結在君子維有解維有解而天下無不可化之人無不可爲之事矣象曰君子有解小人退也總責成君子身上

朱康流曰柔中居尊以溫厚和平之德解險釋難如春氣至而堅冰渙惟見其解不見其所以解之故如此爲解不惟屈其勢且有以服其心小人之退非九五退之蓋自退也故曰有孚於小人

李宏甫曰小人心其初亦願交歡君子以保富貴唯君子之怒不解故反噬之毒愈深然則小人之禍

卒不可解者皆君子之不解者先之此千古治亂之大機故聖人於此復致意焉

上六公用射隼于高墉之上獲之无不利

象曰公用射隼以解悖也

或以隼爲上六公指二四玩繫詞則義主本爻鄭申甫曰隼六三也射之者上六也上六在上高墉之象不是隼集高墉乃據高墉以射隼得機得勢故无不利當解之時百姓之過罪可原小人之奸惡難恕三以陰險之才啟天下之難故稱之以悖悖之一字其

罪大矣不解則害有不可言者上豈有所私忿亦豈好事而爲此哉

解之諸爻皆不當位惟上以當位收解之全功上蓋元老重臣任天下之事者君側之惡非上其孰能殲之

隼祝鳩也鷓屬鷲鳥之害物者 爾雅牆謂之墉書

曰既勤垣墉



兌下 艮上

損有孚元吉无咎可貞利有攸往曷之用二簋可用享

說文損減也从手員聲楊止菴曰凡物皆以手持持而不定必有所失故象損

豕曰損損下益上其道上行損而有孚元吉无咎可貞利有攸往曷之用二簋可用享二簋應有時損剛益柔有時損益盈虛與時偕行

舊說損從泰益從否此祖卦變之說非也但據見在之象損之下兌上艮乃損下卦之三爲上卦之上益之下震上巽乃損上卦之四益下卦之初至於命名

之義其說有三凡陽爲有餘陰爲不足故損下益上
損上益下皆主損陽益陰言益陽屬剛強陰屬謙柔
剛強可損而謙柔不可損謙柔可益而剛強不可益
也此其一損益二卦皆就下言聖人不以損上爲損
而以損下爲損不以益上爲益而以益下爲益貴以
賤爲本高以下爲基故損下則下與上俱損益下則
下與上俱益所謂君子務知大者遠者損下以自益
君子以爲自損自損以益下君子以爲自益也此其
二損卦不損二與初而損三益卦不益三與二而益

初損殺其盈益培其本也此其三

私記

王注損之爲道損下益上損剛益柔也損下益上非
補不足也損剛益柔非長君子之道也損而可以獲
吉其惟有孚乎損而有孚則元吉无咎可貞利往矣
損剛益柔不以消剛損下益上不以盈上損剛而不
爲邪益上而不爲諂則无咎可貞以斯有往物无距
也

卦辭曰損有孚彖辭曰損而有孚加一而字其義曉
然曷何也自爲問荅之詞言將何所用乎可用二益

而享也以喻損下益上惟在乎心何必竭於不足而
補有餘也文王發損之理孔子明損之用故揭過元
吉无咎諸辭而直解二簋一語又因二簋及卦畫之
時而歎損益盈虛與時偕行之妙蓋非特二簋之用
有時以卦畫推之損剛益柔有時以天下之理推之
凡損益盈虛皆有時也疏云鳧足非短鶴脰非長何
須損我以益人虛此以盈彼但時之所在不能不爾
朱康流曰剛必至三乃損柔必至上乃益所謂損剛
益柔有時也然一卦有一卦之時一爻有一爻之時

故損不獨在三益不獨在上所謂消息盈虛與時偕
行也

陸君啟曰損之爲道可以養德可以居功可以處高
可以節用故以元吉无咎可貞利往許之然天下固
有响响于聲色黽勉于節文可謂之實能損乎損之
妙全在有孚有若无實若虛非惟无一毫矯飾并无
一毫矜持所謂損而有孚乃備此諸美耳
馮元敏曰以陰損乾之陽而爲兌以陽益坤之陰而
爲艮艮陽止於上而受益兌陰說于下而甘損有孚

之義也

胡仲虎曰元吉无咎可貞利往占之辭繁而不殺自坤彖外未有如此反覆詳悉者損本拂人情之事損下未必大吉未必无過未必可固守未必可有往惟損其所當損于理可行而下信之其占乃如此耳又曰上下經陰陽各三十畫然後爲否泰爲損益咸男女之交變而損則不交恒男女之不交變而益則交感者夫婦之情情之感也極必損恒者夫婦之道道之久也極必益

損之釋彖曰損下益上不言損民諱之也益之釋彖曰損上益下民說无疆快之也然此特設卦觀象之一義耳非全卦本旨

私記

享主燕享說禮陳饋八簋爲盛四簋爲中二簋爲簡象曰山下有澤損君子以懲忿窒欲

山下有澤其山日損人有忿欲其德日損忿起象山當懲其勢欲流象澤當窒其源
陸子靜曰學者未知道縱令懲窒得忿欲全無亦未是學問此言當深味之

初九已事遄往无咎酌損之 已音紀

象曰已事遄往尚合志也

損之為道損下益上損剛益柔者也內三爻同以益上為事三已往上二五剛柔相當惟初以剛居剛四以柔居柔正損剛益柔損下益上之時也損益之際一分人我便遲回觀望補救不力聖人親切而告曰已事言此非人之事乃已事也遄往則无咎少遲則有咎矣匹夫不獲時予之辜聖人視天下後世那一件不是已身上事禹稷過門不入只為已溺已饑故

耳既曰遄往又曰酌損就遄往中示以損之良法救

病如救火固須遄往用藥時或補或瀉或緩或急又

須細細商量故曰酌酌即酌以二之中耳二之志惟

欲剛柔得中初之遄往正損剛益柔以合二之志故

曰尚合志尚庶幾也遄往庶幾可合不則不能合矣

曰遄往曰酌損輕重疾徐各當其可所謂損剛益柔

有時損益盈虛與時偕行也 私記

胡仲虎曰益道在人損道在我益人必欲其盡損已

須擇其可如酌酒者量其所受隨器而止不傷其本

九二利貞征凶弗損益之

象曰九二利貞中以爲志也

彖言損剛益柔有時損以有過不及故損一益一以求中如初之過剛四之過柔當適往以益是也二以剛居柔五以柔居剛兩得其中若更有增損則反失其中矣故守貞則利有往則凶夫一往耳何以便凶不宜往而往則枉道徇人无所不至此名義所關風氣所係爲害不小弗損益之乃申明利貞之義子瞻曰以損已者益人其益止於所損以無損於已者益

人則其益無方損之三益之四皆以損已者益人而損之二益之五皆以無損於已者益人彖曰二簋可用享夫祭祀之設簋也亦以其意而已我豈予之神豈取之哉君子之益人也蓋亦有無以予之而人不勝其益者故初可適往而九二征凶

以人事論則初乃捐軀徇國之勞吏二乃直已守道之大人地位不同作用亦異下之所以益上不過此二者而已然初之益上易見二之益上在功名氣節之外象曰中以爲志志者堅而不可動者也必不損

已徇人可知矣

私記

六三三人行則損一人一人行則得其友

象曰一人行三則疑也

本義下卦本乾而損上交以益坤三人行而損一人也一陽上而一陰下一人行而得其友也兩相與則專三則雜而亂

此爻損之所以成卦也聖人不取損下益上之義就卦體看出剛柔上下不測之妙兩則字有不期然而然之意損固無心得亦無意也敬仲云天下之理消

與長聚門損與益同根三人同行其衆可喜也而見疑于二人一人獨行其孤可弔也而得友于一人豈惟損益無定形哉親疎衆寡亦無定與矣小象繫詞則不泥著卦體又就爻辭中發明兩則一三則疑之理君禹云三而損一兩也一而得友亦兩也兩相與則專專則一天地之化醇男女之化生皆一而兩兩而一有何疑之有損貴有孚疑正與孚相反

鄧汝極曰目兩以視一而明耳兩以聽一而聰足兩以布一而行手兩以端拱而恭牝牡相從馬牛其風

施於禽蟲交交嚙嚙巨虛蛩蛩形行景從大之而天地和同明穆協衷

陸與偕曰三則疑者謂三爻同往而與上交則疑非謂乾三爲偶遂有疑象也

焦弱侯曰下乾上坤陰陽皆應何待三上二爻相易而後爲兩相與哉蓋下體三陽無陰上體三陰無陽疑於不相交者今一陽旣行而之上一陰又來而之下其相交之象益明而初與四二與五不待言矣故孔子以天地絪縕男女構精釋之

六四損其疾使遄有喜无咎

象曰損其疾亦可喜也

上三爻皆處損而受益者書曰沉潛剛克高明柔克陰陽不得中皆爲疾六四以柔居柔而不中偏于柔者下與初應損剛益柔對證之藥蓋柔之爲疾常失諸緩緩則佩弦四之損疾如刮骨療毒毫無畏憚使遄往而益我者亦踴躍稱快豕之无咎歸諸斯人矣夫子見諱疾忌醫者衆故言亦可喜以鼓舞之亦之爲言謂無疾固可喜能損其疾與无疾等亦可喜也

張中溪曰初言遄往四言使遄初之遄四實有以使之也

六五或益之十朋之龜弗克違元吉

象曰六五元吉自上祐也

子瞻曰六五者受益之主非受益之地也以受益之主而不居受益之地不求益者也不求益而物自益之故曰或或者不知所從來之詞也何以曰十朋之龜龜之爲寶謂其知吉凶而前民用猶國之有賢也國以賢爲寶人主受益莫過得賢十朋之龜謂上九

也何以不言九二九二正應不得言或六五坤體質

本柔暗損三益上而爲良良德光明龜之象也原非

招之而來豈能違之而去德與福俱人與我合天與

人全而損與益復通爲一大善而吉之道也象推原

於上祐賢才之生帝簡嶽降子房所謂天以臣賜陛

下豈凡情常理所可擬議哉二卦之受益者不在九

二九五而在六五六二以柔中故也謙受益之義可

知矣

私記

質卿曰人之益必有所自六五之元吉爲或益之意

者自上祐乎思若啟行若翼其必有默感而默受者
天地鬼神所不能違也

損損三以益上者也而五受其益故曰自上祐益損
四以益初者也而二受其益故曰自外來上謂上九
外謂外卦

否泰之初上相易故茅茹象同損益之二五相易故
龜朋象同既濟未濟之三四相易故鬼方象同卦變
之道於是乎觀

徐子與曰班固食貨志元龜距冉長尺二寸直二千

一百六十爲大貝十朋注冉龜甲緣也距至也度背
兩邊緣尺二寸也古者以貝爲貨兩貝爲朋朋直二
百一十六元龜十朋故二千一百六十也

朱元晦曰汪彥章說離爲龜故卦言龜處皆有離象
如頤之靈龜損益十朋之龜以其卦雖無離而有中
虛之象通體似離也此其求之巧矣然頤猶取龜義
而無取於離損益則但言其得益之多而義亦不復
係於龜矣今乃不論其所以得益之故以爲求益之
方而必求其龜之所自來亦可謂枉費心力矣讀易

者不可不知此說

上九弗損益之无咎貞吉利有攸往得臣无家

象曰弗損益之大得志也

上爲卦主損下而受益者也而曰弗損益之所謂弗損者何物益者何物也彖言元吉无咎可貞利有攸往爲有孚也此亦曰无咎貞吉利有攸往則知此弗損之益卽彖之有孚也孚者心也孟子曰得其民者得其心也此心在天地間取之不禁用之不竭上不爲淫刑暴斂以損傷其心民亦不忍自損傷其心以

欺其上忠君愛國之念充滿盈溢有纖毫之損否旣無纖毫之損卽是鉅萬之益更有何咎有何不貞不吉不利往不大得志耶不然民自反此中君親之念剝削殆盡將以何者而益上乎得臣无家謂三三棄其同類以上行是无家也上有无家之臣下有弗損之民雖欲不永安長治不可得矣

私記

三曰得友以陰從陽言上曰得臣以陽乘陰言項平甫曰六三所以損也故爻詞極論損之精義上九受損之益者也故爻詞備言損之成效

楊敬仲曰弗損而益心之中正始爲得始爲大得謂不失本心之大全非世俗所謂得志也錢塞菴曰大得志者初之合志二之中志至此乃大得也

損之爲卦損下以益上也二下體而曰弗損益之不損已而益人也上上體而曰弗損益之弗損人而益已也天下未有益人而不損已受益而不損人者而此曰弗損何也以學問言不斲喪天機天機自長以政事言不掊克民力民力自裕不枉道以事君則君日進於聖明不徇黨以內交則交自敦于膠漆不觀

於龜乎龜之于人豈有以與人而人有以取之哉亦効其知而已不觀于二簋乎二簋之於神豈有以與神而神取之哉亦取其意而已故損之益有限而弗損之益無窮知弗損之益者可以語損益矣

私記

孔子讀易至損益喟然而歎子夏避席而問荅曰夫自損者益自益者損吾是以歎也又淮南子引孔子讀易至損益喟然而歎曰或欲利之適足以害之或欲害之適足以利之利害禍福之門不可不察

東漢向長字子平讀易至損卦喟然歎曰吾已知富

不如貧貴不如賤但未知死何如生耳中歲嫁娶畢
遂與禽慶遊五嶽不知所終

西吳以字

此卦之益... 益下民說无疆... 益利有攸往利涉大川... 益下本于損上則所謂益者不是虛名故事一切仁



震下 巽上

益利有攸往利涉大川

說文益饒也六書正譌益器滿也从水从皿會意

彖曰益損上益下民說无疆自上下下其道大光利有

攸往中正有慶利涉大川木道乃行益讀動而巽日進

無疆天施地生其益無方凡益之道與時偕行

損卦則損下益卦則益下得名皆就下而不據上者

凡卦以內為主凡物以下為本草木之根墻屋之基

人之氣血皆從下始也

益下本于損上則所謂益者不是虛名故事一切仁

政俱自勞心節用中來民說无疆固其宜也自上下
下又言其所謂益下者乃自上卦而下于下卦之下
則是遐陬僻壤无不沾溉非若霸者之狹小卑暗故
曰其道大光聖人于損不過曰其道上行而已至益
則不勝贊歎情見乎詞若此
天下惟大中至正到處可往偏僻之性寸步難行二
五中正相應何事不辦震巽屬木五行金火土入水
則滅木性任重善浮風濤可濟木道乃行乃字可玩
見惟大川乃見木之作用置諸溝澮則膠矣

動巽句就卦德言人事之益巽者沉潛深入之謂學
貴奮迅若不細心理會終難長進施生句就卦變言
造化之益乾施一陽于坤而爲震坤一陰上應乎乾
而爲巽震巽于時爲春夏正天施地生雷雨益物之
時也凡益之道總言造化人事學到工夫足處自然
无疆物到氣候足處自然无方所謂與時偕行也
鄒忝回曰凡益之有形者有方无形者无方雷動風
散不過太虛鼓盪而萬物生機潛爲開暢人莫窺其
朕兆亦莫測其涯際故曰天施地生其益无方雨露

之施生易見風雷之施生人孰得而知之

陸君啟曰因損而知盈之必虛聖人不能圍其時之
去能為不盈因益而知虛之必盈聖人不患其時之
不來患其欲速

象曰風雷益君子以見善則遷有過則改

从己从支支音朴擊也李

陽水曰己有過支之則改

遷善改過稍涉遲回善不為吾有過遂成吾過矣何
益之有聖人所以取義於風雷也

益莫益於遷善改過風雷一過宇宙改觀人心一新

面目皆別故遷改者起死回生之神劑超凡入聖之
捷法也

初九利用為大作元吉无咎

象曰元吉无咎下不厚事也

五為卦主損四以益初然則初者奉五之命以益下
者所謂自上下下也以陽居陽為震之主是大有作
為之人五用之以興大事成大功決不負所託所慮
者功名念重意氣方新不能盡善盡美開萬世無疆
之福故必元吉乃得无咎初剛大象震動作象何闡

儒曰下民愚賤不能自厚於所事非陽剛自上來而爲之所則下何賴焉故必元吉而後无咎卦之所謂損上益下在此爻也

當初四之未交上乾下坤有否之象乾坤始交而成益則轉否爲泰實惟斯時苟不能大有作爲置天下於久安長治之域後雖欲爲之無及矣故利用爲大

作附錄

六二或益之十朋之龜弗克違永貞吉王用亨于帝吉象曰或益之自外來也

六二卽損之六五也在損卦益上五承上故受上益在益卦益下二乘初故受初益擬諸人事二與五應藩屏之臣以柔居柔而得中德量有餘才略或不足當益下之時求賢若渴之際初九大有作爲之人自外而來所謂或益之十朋之龜也天作之合不膠自固誰能違之哉虛心任賢二之貞也二惟永守此貞勿二勿三子孫黎民胥賴之矣如此人薦之于天而天受之故曰王用亨于帝吉書所謂咸有一德克享天心是也象云自外來初九自外卦之四而來合諸

人事大臣好善士輕千里而來不必其素相識也五
曰元吉二曰貞吉位有剛柔之殊分有君臣之異也
六三益之用凶事无咎有孚中行告公用圭圭从
二土
象曰益用凶事固有之也

陸君啟曰卦益下而三居下之上損上而三居上之
下四卦之所損也而三近之上欲自專其益者也而
三應之此其於益豈復有善事哉張有如曰益之三
損之四也下益上則損疾上益下則凶事
初剛正二柔中其受益宜也三不中不正更加寵利

是爲美疾滋毒愈甚五爲益主栽培傾覆惟其所用
投之艱大加以譴告動心忍性在此一舉是凶事非
益用以震動切磋乃爲益也洗金以鹽攻玉以石其
无咎矣有孚中行乃无咎之故告公用圭乃有孚中
行之象凡遇大疑大難只是至誠只是和平自然化
凶爲吉此萬世良法孚信也圭所以通信禮之用圭
也卒事則反之用圭者以此始以此終不渝其初也
凡人遇凶事輒以爲分不當得怨天尤人聖人先以
无咎安其心而後告以處凶之道至象傳則不驚不

怖直視爲固有矣夫益之以十朋也則曰外來益之
以凶事也則曰固有合觀之可以識受益之道此曰
固有以事勢言也无妄曰固有以德論也

林黃中曰凶事有三有札瘥之政有死喪之禮有甲
兵之事歎歲曰凶今益之時損上益下其爲凶荒札
瘥之政乎胡潛齋曰周禮珍圭以徵守以恤凶荒杜
云珍作鎮鄭康成云王使人徵諸侯憂凶荒則授之
以往致王命焉去病曰圭義周禮旣如此先儒又曰
平常用璋與作用圭凶荒之事或發倉或赦宥後代

多持節三代則用圭告公用圭蓋受命而出成命而
返也

六四中行告公從利用爲依遷國

象曰告公從以益志也

王輔嗣曰居益之時處巽之始體柔當位在上應下
卑不窮下高不處亢位雖不中用中行者也以斯告
公何有不從以斯依遷誰有不納也

二體以二五爲中全體以三四爲中損上益下之時
所以聯上下之交在於三四故特稱中行以明上下

玉璽因學言
一體之義四乃損上益下之交初之大作全賴於四
四者居中調護通上德達下情之臣也不激不阿無
偏無黨人適政間無不轉圜則上獲其君矣萬一國
有大難用之遷國必能防其患難周其緩急如周之
依晉鄭邢衛之依齊豈非緩急有用之人哉象推本
於志使五有惠民之心而四無益下之志言稱先王
徒具文耳孰信之而孰從之

大臣於官所曰公不曰告王而曰告公公事公言之
也從者君從卿士從庶人從也這一中行告公則從

遷國則利中行之道若此

坤爲國四下之初有遷國象張有如曰益之四卽損
之三往來之交也故損三曰行行而上益四曰遷遷
於下

焦弱侯曰六三告公在用凶事之後用而後告也六
四告公在遷國之先從而後遷也

初大役二大禮三大災四大遷皆國重事益以興利
彖所謂利有攸往利涉大川也

九五有孚惠心勿問元吉有孚惠我德

字書惠从惠
省石經从惠

象曰有孚惠心勿問之矣惠我德大得志也

王輔嗣曰得位履尊爲益之主者也益莫大於信惠莫大於心不待問而元吉以誠惠物物亦應之故曰有孚惠我德諡法柔質慈民曰惠愛民好與曰惠

初曰用作二曰用享三曰用凶四曰用遷誰用之五用之也人主益民全在用人人主用人全憑此心五有真實惠民之心則諸賢自爲之用不必朝發一令夕下一詔諄諄然問其如何如何而得元吉我五自謂也五既有孚則諸臣亦有孚以實心行實事五之

德意彰彰見諸行事而惠及於民矣豈非人君大得志之事乎中實爲孚施下爲惠根心爲德志者心之堅而有力者也損二曰中以爲志上曰大得志益四曰以益志五曰大得志

私記

唐凝菴曰益道以孚爲本五有益下之誠心而損四爲初以益下初遂能體五之心以益之則不必更問其益之自我出與否矣此自上下下之本所以元吉錢塞菴曰三四曰告公五曰勿問告公者事君之禮勿問者任下之誠

鄭申甫曰損之六五受下之益者也下何以益君益之以善而已益之九五益下者也君何以益下惠之以心而已勞心以爲民卽損上以益下也又曰損六五受益而獲元吉益九五但知民之當益并元吉亦置勿問此真所謂有孚惠心者也

上九莫益之或擊之立心勿恒凶
象曰莫益之偏辭也或擊之自外來也
卦以損上益下損剛益柔爲義上九當卦之極剛強高亢處巽之成進退無常不肯自損益人誨盜施奪

擊所時有若是則已凶矣而復推本于立心勿恒者當益下之時上亦或有慕義好施之事但天性刻薄非其本懷朝與暮奪是其故態故曰立心勿恒凶嗚呼九五之吉由中心之有孚上九之凶由立心之勿恒吉凶之道孰有不自心生哉

私記

損上九弗損則吉此上九莫益則凶見下可无損上不可不益也損下之道暫時而已故曰損剛益柔有時益下之道不可不久故曰立心勿恒凶

雷風恒風雷益益之上九卽恒之九三故其詞同三

上皆巽體說卦巽爲不果爲進退爲躁卦此立心勿
恒之驗

莫益謂上無以益人也此特就其慳吝一節而言若
槩論其生平更有巧取強奪罄竹難書者矣豈特莫
益一端而已哉故曰偏辭或擊之自外來也人人得
而擊之也或益之自外來也人人得而益之也私記

李九我曰卦主益下下三爻皆受益也上三爻皆益
下也故初二受寵用之益三受凶事之益皆益也四
大臣有益下之志五大君有益下之孚皆益下也惟

上求益不已不能益下非徒無益而又害之也

李荆陽曰損益盛衰之始也損極則益交而成泰益
極則損不交成否損益乃泰否所由來也泰過盛用
減法損曰德之修所以防否否過衰用增法益曰德
之裕所以致泰損益又泰否所由轉也此卦變之說
也震春巽夏兌秋艮冬秋冬屬陰爲消爲損春夏屬
陽爲長爲益風雷氣也山澤形也有形必敝山岳有
時而傾河海有時而竭故主損風雷鼓動惟有生長
何曾虧減故主益山下有澤上非不實也上實而下

玉齋因學記
虛故爲損風雷益風非不散也外散而內盈故爲益
此卦象之說也損有餘補不足各視其盈虛益自上
而下則四在上之下者爲虛初以陽居陽爲盈損自
下而上則三在下之上者爲盈上以陰居陰爲虛損
三益上上艮陽損四益初初震陽陽變陰爲損陰變
陽爲益損處皆陰兌巽也益處皆陽艮震也陽饒而
陰乏也盈則損虛則益是損益之對損極必益益極
必損是損益之行益培其下實損披其上浮是損益
之地損不常損故曰有時益則不損故曰无疆損兼

言益益不言損是損益之時不消不長卽消是長損
非真損益乃真益是損益之一損下益上者上亦損
損上益下者上并益是損益之反也損益之義天道
人事无一不該專以君民賦稅立論非冒道之旨也

人... 困... 益... 兌... 乾... 兌上

乾下
兌上

夬揚于王庭孚號有厲告自邑不利即戎利有攸往

說文

夬分決也从工从一象形趙凡夫曰左傳賜之環則還賜之玦則決圍者為環缺者為玦从工工象環缺之形从一一者索形所以決之也从又又為手所以持之也

彖曰夬決也剛決柔也健而說決而和揚于王庭柔乘

五剛也孚號有厲其危乃光也告自邑不利即戎所尚

乃窮也利有攸往剛長乃終也

夬決也為卦五剛一柔五剛如彭蠡孟諸波濤洶湧

有必決之勢一柔如附贅懸疣膿血飽滿有必決之

機故曰決也當此之時自恃黨援以爲孤雛腐鼠則不肯決睹其披猖以爲城狐社鼠則不敢決當斷不斷坐失機會天下事從此去矣故曰決也剛決柔也說到決決未免尚意氣動聲色卦德乾健兌說健則能決說則能和髮落距脫而人不知此決之至德妙道一卦六爻之大旨也下正申明此義私記

吳叔美曰決決也決字義要看得分明無決而去之義五剛在下一柔在上勿謂其在上是方退之候也以其地則居高得了上乘之勢以其氣則兌肅全是

消陽之氣若要去他如何去得所以要決決者因勢利導潛移默奪不言去自然去而又無激與潰之患者也

揚者小人飛揚跋扈之意以一柔而乘五剛又在君之左右揚于王庭之象卦中三號字皆指上六兌爲口舌小人辯口佞舌號之象孚謂五也五陽剛中實有孚之象五與上近能蠱惑君心五孚于上必有危厲聖人卽于危處看出一種精爽曰其危乃光人君若與小人相孚心事何等曖昧今因其號而抱臨履

之意此等心事全爲社稷蒼生起見何等光明觀五象之未光則此之孚號斷指五可知

五剛類聚有如同邑最易蔑視小人朋謀起釁故戒以不要去管小人但諄諄告自己邑人以卽戎之不利而已卽迫而治之也我卽戎戎必卽我何利之有小人所尚者鬪智角力我不生事起釁山鬼伎倆何所用之故曰所尚乃窮旣不利卽戎矣又言利有攸往卽戎則有躁進之凶不往則失事機之會陳竇之去曹節卽戎者也五王不去三思不攸往者也剛必

長乃爲純乾乃爲完局所謂除惡務盡也不則死灰復然能無慮乎他利往以效言此利往以事言聖人於五剛一柔之卦諄諄告戒者如此

兌德爲說兌象爲口舌咸之上六曰滕口說此辯言博學利口覆邦之人故二聞之而惕五近之而孚惕則勿恤孚則有厲

胡仲虎曰易於剛乘柔不書柔乘剛則書志變也復利有攸往剛長也夬利有攸往剛長乃終也小人有
一人未去猶爲君子之憂人欲有一分未盡猶爲天

理之累李子思曰孚號有厲有之爲言不必然之辭也知其有而戒之斯有萬全之勢無一跌之虞矣徐衷明曰三乃字有然而未必然不然而却然之意要人睨視諦審復一陽在下其詞平丈一陰在上其詞危

朱元晦曰今人謂陽不能無陰中國不能無寇盜君子不能無小人故小人不可盡去今觀剛長乃終之言則聖人豈不欲盡去耶但所以決之者自有道耳楊庭秀曰唐之德宗其志有一日不在平藩鎮者乎

然不勝其忿銳於遣三將而生朱泚之變則不敢言及藩鎮者終其身以至於亡文宗之志有一日不在誅宦官者乎然不勝其忿銳於任訓注而生甘露之變則不敢言及宦官者終其身以至於亡此皆不識丈卦之義者也

蘇君禹曰甘露之變以小人攻小人也元祐之朋以十人制千虎也以手推席徒犯壯頰之凶產祿猶存不防莫夜之戒何進徵董卓之羣而卒以釀禍昌遐結朱溫之援而竟以啟災決之而不勝也則禍集于

君子決之而勝也則禍貽于國家世亦何賴此人哉
項平甫曰君子去小人而不假餘力者古惟王沂公
公之詭言乞恩而留身進說則非道也借題山陵以
併逐丁雷則非法也然天下不惜崖州之非罪而快
大奸之距脫信乎去小人之有其術矣夫去小人而
必以其罪罪之又必以君子之道治之則小人終不
可治而君子常倒授之柄毒遍清流禍延社稷非不
幸也沂公所以善藏其用而莫闕其際者豈旦夕之
故僥倖之謀當寇公遠竄之日居停啣憾之際彼也

目攝口噤謹避其鋒姑示以弱而蓋世神奸早入其
此也穀中矣鷲之將擊也必伏龍之將飛也必潛蓋兵機
也亦易道也

象曰澤上于天夬君子以施祿及下居德則忌

陸次婁曰雲上于天必須待然後成雨故爲需澤上
於天一決注便爲雨故爲夬

施祿及下亦夬中之一事所以小人旣畏其威復懷
其德若居而不施或施而自以爲功非徒不感且以
爲忌君子爲小人所忌而天下多事矣

初九壯于前趾往不勝爲咎
象曰不勝而往咎也

四陽爲壯五陽爲夬大壯之初曰壯趾故因大壯初
趾而加前以別之公論之不平常在無位之人故初
不勝其憤然往必不勝且爲咎爲者挑釁速禍之謂
孫武子曰勝兵先勝而後求戰敗兵先戰而後求勝
爻曰往不勝不勝在往後象曰不勝而往不勝在往
前不勝而往便是咎胡潛齋曰京房欲去恭顯而卒
困於恭顯劉蕡欲去宦官而卒困於宦官皆不勝而

往也

九二惕號莫夜有戎勿恤

象曰有戎勿恤得中道也

三與上應四與上同體五與上比皆上之所號而三
四五所幾幾欲信之者也二爲決主以剛居柔而得
中因上六之號而惕然戒備此無事而若有事也小
人陰謀不測卒然而起如暮夜之戎二惟靜以鎮之
不爲張皇無間可乘此有事而若無事也象曰得中
道見有戎勿恤者不是漫不經心亦不是姑示閒暇

只是得中道中道有無數作用其危乃光者如此
郝仲輿曰二之惕非惕於上之來三也惕于三之欲
往上耳蓋三本重剛勢欲決上而二與之隣恐其挑
禍越禮如大壯九三觸藩則凶矣故不憂上之難去
而憂三之與我老成持重臨事幾密三上所以得免
於構者皆二之力也兌西於日爲暮乾西北於時爲
夜
有戎與卽戎相應惟平日不卽戎故暮夜有戎而勿
恤也周亞夫軍中夜驚堅臥不動

九三壯于頄有凶君子夬夬獨行遇雨若濡有愠无咎
象曰君子夬夬終无咎也

此聖人設兩端以告如此則凶如此則无咎欲人臨
事斟酌九三過剛應上過剛故有壯頄之戒應上故
有夬夬之戒兌爲澤卦惟三與上應獨行遇雨之象
獨行而不暴其意遇雨而不避其嫌若濡而暫晦于
形跡有愠而見疑于同類王允之於董卓温嶠之於
王敦仁傑之於武氏李文正之於劉瑾似之
人之邪正全不在形迹上壯于頄雖未必凶而有凶

之道故曰有凶象單提丈夫而以終无咎斷其疑二
之念蓋壯頰者其氣浮逞原無堅忍之力不過隨衆
肆其剛暴耳故必以丈夫爲主丈夫是心遇雨若濡
是迹有愠是因跡而疑其心无咎是心白而跡不足
以累之也

三五皆言丈夫丈夫者三應陰五比陰非倍其決不可也
三之丈夫以心言五之丈夫以事言陸君啟曰自古
無術以處小人者皆曰調停不知君子于小人當其
時之不利勢之不和寧可伏而待時不可和而失勢

一曰調停君子所以制小人與所以防小人者俱盡
譬之黑白同器不盡黑不已又如鴻溝之約項羽既
退一步則沛公必進一步此處豈容通情放手故知
壯之凶而不知和之害者烏足以當小人哉
乾爲首三乾之上畫頰象頰顛也

九四臀無膚其行次且牽羊悔亡聞言不信
象曰其行次且位不當也聞言不信聰不明也

九四不中不正與上同體欲決不能下逼壯頰之三
意氣激昂名義正大難與之忤不決不敢居則不安

因而行則不進爲臀無膚其行次且之象羊指上六
兌爲羊四居上之下羊在前而人牽之象也牽羊非
挽拽之謂當其前而與之爭則羊與人抗惟縱之前
而牽制其後欲逸則繩約在手欲止則鞭策在手陽
順之而陰實制之不激不隨此牽羊之術駕馭小人
之法也聞言不信有深望之辭有慨惜之意胡仲虎
曰牽羊則悔亡而九剛無下人之志聞牽羊之言當
信而四柔無克己之功蓋時之迫人也如此氣之難
下也如此

三四頰臀倒置與咸艮異咸艮合六爻成象夬分二
體取象三在下卦之上爲頰四在上卦之下爲臀
林素菴曰王旦之于丁謂欲諫則業已同之欲去則
上遇之厚非居不安而行不進乎李膺不能聽荀爽
之言卒以名高賈禍非言不信而聰不明乎若公孫
弘奏事必待汲黯先發而已推其後盧懷慎當事則
讓姚崇身退薦宋璟庶乎得牽羊悔亡之義矣

九五覓陸丈夫中行无咎

覓音現

象曰中行无咎中未光也

宋咸曰詳注驗
經誤增中字

菟指上六爻三月之卦菟始生之時也亦如瓜五月
生故姤取瓜象地之高平曰陸喻小人比於剛中之
五也菟陸而夬夬卽斬草除根之意張彥陵曰人君
之去小人與人臣異人臣去君側之奸有無數顧忌
人君操屏逐之權但視心之斷與不斷耳馮元敏曰
五最近上勢接則彼易縻情昵則此難斷卽過於決
其于中無過咎天下有過剛而中者五之中行是也
陸君啟曰爻許其中行之夬象原其菟陸之私谷永
所謂公志未專私好頗存益激之也

郝仲輿曰夬夬者取之以時用之有節非過時而不
採亦非一拔而遽盡既不滋其長又能盡其用中行
之道是以无咎此乃今所食之菟也李東壁謂菟三
月播種六月後不堪食此與夬三月卦之義相近且
不能久生亦小人凋落之象故用其說而別以陸爲
陸地之陸謂菟所生之處也餘說紛紛不勝枚舉
源流至論曰范忠宣主持平之論而小人之魂返呂
汲公持內恕之心而小人之脈盛清臣一用而首倡
紹述楊畏一用而盡援邪黨元祐諸賢皆海隅嶺表

矣嗚呼冰炭同處必至交爭薰蕕共器久當遺臭使
熙寧之初沮抑金陵亦如慶曆十八疏攻夏竦之力
則熙豐餘孽不爲異日之宣靖使元祐之初斥逐舊
黨亦如乾興諸公逐丁謂羣邪之決則元祐善政不
爲異日之紹聖惜哉

上六无號終有凶

象曰无號之凶終不可長也

長去聲

上六以一陰處五剛之上恃三爲應恃五爲比恣其
口舌嘵嘵不已自謂可以免禍今正應丈夫則三不

可號矣近比亦丈夫則五不可號矣故絕之曰無號

終有凶言無以號爲也一時獲免到底有凶此小人

一生結果處象曰終不可長當丈夫之終陽盛而陰將

盡豈有復長之理困獸猶鬪故以爲君子戒

人窮則呼天疾痛則呼父母至于无號蓋孽自己作

無一憐憫之者小人亦悔之晚矣

私記

余酪缶曰終不可長是足剛長乃終意一陽之剥曰
終不可用慮其變爲純坤也一陰之丈夫曰終不可長
恐其不得爲純乾也

夬者決也以五陽而決一陰故六爻以上陰爲主而
下五陽則皆以上取義三五皆以剛居剛而復曰夬
夬者五比三應恐係累於陰也二與四俱以剛居柔
而詞之美惡殊者四不中而二得中也夬以中爲主
而五不如二者五與上比也然則夬之盡善者惟二
而已初乃新進喜事之人如癰疽初起一決而命亦
隨之者健而說決而和旨哉言之也

喻安性曰陰窮則變剛長則終天地有自然消長之
數君子無決然用壯之心故趾可勿前戎可勿恤羊
可牽雨可遇直待其無號可孚剛長乃終而後夬夬
之心無復遺憾蓋天地之數如此君子之心如此

巽下
乾上

姤女壯勿用取女

說文姤偶也从女后聲○姤古文作

遘鄭康成本同馮奇之曰遘遇也以女遇男為象王洙易改今文為姤按馮王俱宋時人唐歐陽石經本作姤則古文作遘王洙易改今文之說俱未必確○舉正取字下無女字

彖曰姤遇也柔遇剛也勿用取女不可與長也天地相

遇品物咸章也剛遇中正天下大行也姤之時義大矣

哉

舉正勿用取女上有女壯字取字下無女字

姤復本造化之常理聖人於姤獨以人事斷之以為陰盛之機姤遇也不擬其來而卒然相值駭之之詞

也卦本剛遇柔而曰柔遇剛蓋丈夫決於上而柔卽生於下剛無心於柔而柔敢于遇剛也剛來爲反內之也柔來爲遇外之也夫之一柔不能爲主者柔往而窮也故曰剛決柔姤之五剛不能爲主者柔來而信也故曰柔遇剛女壯有三義一則巽爲長女一則一柔而遇五剛一則自此而爲遯爲否爲觀爲剝皆一陰爲之也故曰女壯四剛方成大壯姤止一柔而卽云壯人心惟危發卽難遏君子小人之進退亦復如此此作易之大旨也不可與長者小人漸長君子必有以啟之如馴致堅冰之類與之長則長矣故曰不可與長在彼曰取在我曰與戒君子也此已盡姤義矣孔子又因遇之一字別成一段佳話孔疏所謂就卦以驗名義只是女遇於男博尋遇之深旨乃至道該天地蓋遇而不善則犯女壯取女之戒遇而善則有咸章大行之美此時此義不可一端求不可一事定也以天運言建午之月天地相遇品物咸章之時以世道言則剛遇中正天下大行之世皆以爲可無憂者而孰知一陰已生于下哉

剛遇中正指二五而言使剛不遇中而柔遇之則不爲姤而爲遯是無臣也剛不遇中正而柔遇之則不爲姤而爲剝是無君也姤之時上有君下有臣君子欲有爲無所不可故曰剛遇中正天下大行司馬君實曰姤遇也世之治亂人之窮通事之成敗不可以力致不可以數求遇不遇而已姤之時義大矣哉

焦弱侯曰齊桓公七年始霸十四年陳完奔齊亡齊者已至矣漢宣帝甘露三年匈奴來朝而王政君已

在太子宮唐太宗以武德丙戌卽位而武氏已生於前二年宋藝祖受命之二年女真來貢而宣和之禍乃作于女真

來矣鮮曰幽王得褒姒高宗立武昭儀養梟棄鶴皆出于一時一念之差而竟成莫大之禍楊氏曰一許敬宗在文館唐爲武氏矣一楊畏居言路元祐爲紹聖矣

張芸叟曰易者極深研幾當潛而勿用之時必知有亢當履霜之時必知有戰邵堯夫曰復次剝明治生

於亂婚次丈夫明亂生於治時哉時哉未有剥而不復
夫而不婚者防乎其防邦家其長子孫其昌聖人貴
未然之防是謂易之大綱

劉元炳曰遇以天取以人遇則可以明微取則幾於
用壯係則處柔往則乘剛此卦爻之微旨也

象曰天下有風婚而后以施命誥四方

善入物而無不遇者惟風善諭人而無不動者惟言
初六繫于金柅貞吉有攸往見凶羸豕孚蹢躅

象曰繫于金柅柔道牽也

此正女壯之爻聖人設兩端以告如此則吉如此則
凶是勿用取女之法所以爲君子謀也柅之爲物有

二說蒼頡篇柅作櫛音你絡絲柅也王肅以爲織績之

器婦人所用來矣鮮解之曰柅者收絲具金者籩音約

上之孔籩柄也以金爲之馬季長則以爲柅在車下

所以止輪令不動者也按初六陰爻卦詞曰女壯則

王說爲合巽爲繩有繫之象詩曰不績其麻市也婆

娑婦人無外事惟以女紅爲職繫於金柅是確守婦

道也誰繫之九二也二與初遇在他卦則初正應於

四在姤則以遇爲重初遇二而二卽以金柅牽制之
其在人事則謹其韜銳豐其參養羈縻而不動此理
之正事之吉者也若不繫而縱其所往則立見其凶
矣羸卽羸瘦之羸林氏曰孚孳尾也一陰初生其性
之汙下也如豕其柔弱而未能奔逸也如豕之羸其
志在樹黨而卵翼同氣也如豕之孚其蠢動而不忘
跳梁也如豕之蹢躅此皆凶之象也傳曰柔道牽柔
之爲道依阿澶忍纏綿不斷故二卽以金柅授之如
服牛乘馬因其性而馴擾之巽爲進退故有繫有往

其究爲躁卦故以蹢躅終焉

私記

韓侂胄奔走於定策之際自負有功冀得節鉞此時
與之以縻其心亦金柅之繫也汝愚斬而不與遂至
潰壞決裂不可收拾非攸往之凶乎子產賂伯石曰
無欲實難古之君子御小人固自有道也

私記

胡仲虎曰豕指一卦而言則以一陰當五陽故于女
爲壯爻指一畫而言五陽之下一陰甚微故于豕爲
羸壯可畏也羸不可忽也

蔡子木曰復得乾初爻故謹復之道當如初九之潛

以待其盛姤得坤初爻故察姤之幾當如初六之履
霜以謹其始

九二包有魚无咎不利賓

包王輔
嗣作庖

象曰包有魚義不及賓也

大包小外包內姤之全卦一陰小而在內五陽大而
在外故多取象于包以杞包瓜言其作用包有魚言
其時勢有之爲言操縱自我之意也巽陰爲魚二在
初上首與初遇魚遂爲二所有可無與長之咎矣詩
詠嘉魚魚麗甚言燕賓之樂而此曰不利賓何也魚

餒不食擊鮮烹小貴在乘時徧贊賓筵味減鮮美此
操刀必割日中必彗之意象曰義不及賓不及二字
何其迅捷君子之於小人太阿在手當斷則斷少爲
濡忍必至大亂此義也非利也

私記

張清子曰初與四爲正應初本四之有也今初先與
二遇二包而有之則二爲主而四爲賓矣所以不利
賓而四包無魚

馮宗之曰包魚者穢之也穢物豈容及賓穢人豈升
公所

鄭申甫曰姤之君子聖人委其擔於二繫之包之全在於二繫不住包不過二化而爲陰衆君子盡遜矣故初之不遽消陽者九二力也

九三臀無膚其行次且厲无大咎四爲實矣初以不厲象曰其行次且行未牽也

二與初遇初爲二有三與初同體見初之爲二有也不勝熱中欲坐視而不安欲籠致而無術與夬之九四同病爲九三者當念身爲大臣小人道長遇不遇之際關係甚大操心慮患則上不獲罪於君子下不

開釁於小人咎固不能无也无大咎而已

私記

徐子與曰夬一陰在上故下之五陽皆趨而上姤一陰在下故上之五陽皆反而下陰陽相求之情也

九三以剛居下卦之上于初陰無所遇故雖厲而无大咎上九以剛居上卦之上於初陰亦不得遇故雖吝而亦无咎左傳曰美疢滋毒尤物移人如此女不遇未爲不幸也

行未牽與柔道牽相反陰性喜牽惟牽則爲二剛所係陽性惡牽未牽則不爲初陰所制

五辭因學記
焦弱侯曰益之六二節損之六五皆曰或益之十朋
之龜弗克違姤之九三卽夬之九四故皆曰臀無膚
其行次且夬之九四志欲上行而後迫於三前阻於
五欲決而不能決也姤之九三志欲下行而後迫於
四前阻於二欲遇而不能遇也坐則臀在下故困於
初言之行則臀在中故夬姤於三四言之膚者臀之
藉也柔者剛之藉也初與二遇而三乘二之剛骨梗
無肉臀無膚之象謂與二不相得也

九四包无魚起凶

象曰无魚之凶遠民也

初與四爲正應初遇二而爲二有魚則四無魚
矣二本不欲以凶貽四而四憤初之不爲已有據正
應之理而與二爭于是操戈入室上之姤角三之無
膚皆四一人起之矣見凶者爲彼所傷也往在陰凶
在陽也起凶者凶自此始也事在今災在後也象傳
推原禍本由於遠民蓋天生君子原以爲民士君子
以斯世斯民爲念則功不必自己出名不必自己成
荆人失馬荆人得之四有魚亦可已無魚亦可期於

民之太平無事而已故無魚非凶也無魚而凶者止
因生民利害漠不關心所以傷功害能荼毒一世而
不悔夫子揭出遠民二字將千古媚疾肺腸剝剖發
露爲人臣者亦可惻然矣私記
胡仲虎曰二剛得中以近而得初之比四剛不中正
以遠而失初之應四在上而二爲主故視四爲賓初
在下而四正應故視初爲民易象或以陰爲小人或
以爲民以爲小人遠之可也以爲民不可遠也
九五以杞包瓜含章有隕自天

象曰九五含章中正也有隕自天志不舍命也

當姤之時小人固不可使長爲君子計不可無以畜
小人故聖人旣戒初之不可往又于二五言所以包
制之道人君之於小人不宜悻悻然以誅鋤爲事但
培植善類使正人在朝小人自忌憚而不敢動五與
二應二與初比五任二以制初喬木世臣亭亭屹立
杞之象也瓜之爲物種類不一依附蔓延形容小人
最爲親切杞非包瓜之物而茂樹之下雨露虧蔽其
草不蕃猶君子未嘗斤斤欲制小人而精神自足以

懾服汲黯在朝淮南寢謀孰敢肆也五居中守正不
動聲色一陰之來不見害氣之伏反爲生氣之資轉
沴爲祥得之非意故曰含章有隕自天周公推本造
化孔子歸功人事而曰志不舍命凡事委于氣運是
舍命也力爭於形跡非志不舍命也志不舍命全在
含章內看出舍則不含含則不舍中心藏之有默與
造化相通者宜其有隕自天也不利賓恐其失之疎
含章恐其失之激瓜以五月生杞以五月盛二與初
皆巽木故以初柔爲瓜二剛爲杞包瓜使之自潰是

周公文字妙處

私記

傳不徒言含章而題以九五有無窮義味蓋以九居
五才大位尊視羸豕有如蠨螋最易露才使氣今乃
韜其鋒穎不大聲色此非學問純粹德性冲和誰能

至此

私記

唐凝菴曰姤五卽夬二也夬二號五以夬上姤五用
二以包初蓋姤惟初時可包陰初長也惟九二一爻
能包與初近也

初六取象不一於本爻則曰豕於二四則曰魚於九

五則曰瓜皆取陰而在下之義明其勢之將躡躅義之不及賓終必至於大潰也

上九姤其角吝无咎

象曰姤其角上窮吝也

卦中五爻不言~~初~~初爲二有三四五不與初遇者也上爻言姤當二五包含之後初亦隨二五以與上遇也此時初垂頭弭耳非復躡躅之情狀矣上位尊性剛悻悻然猶以意氣相臨如遇其角者然居卦之上毫无度量學問徒憑藉客氣可爲窮矣窮則可耻故

吝然學者寧爲子路故无咎

私記

初爲成卦之爻而主持世界不使牝雞之晨者五與二也初與二遇卽爲二有如釜中之魚求脫淵漏網不可得五陽所以無女壯之禍者皆二之力也三與四上優游坐享其成足矣乃憤初之不與已遇又忌二之不與同功技癢而無膚妄動而起凶相觸而姤角自非中正之五何以含章而造命耶若此者非諸君子有他腸不過功名一念熱中好事遂至凶于爾國害于爾家可不戒哉可不戒哉

私記

蘓君禹曰復爲天根陽含陰也姤爲月窟陰含陽也
如陰不遇陽陽不遇陰卽天地無以成咸章之化矣
聖人之心亦然謂陰可與長而不抑之非也謂陰可
終絕而使之不遇亦非也女不可取壯豕不可使躅
躅何峻也魚可包瓜可包又何宏也有履霜堅冰之
防未嘗無納污藏垢之量非所謂剛遇中正天下大
行乎

