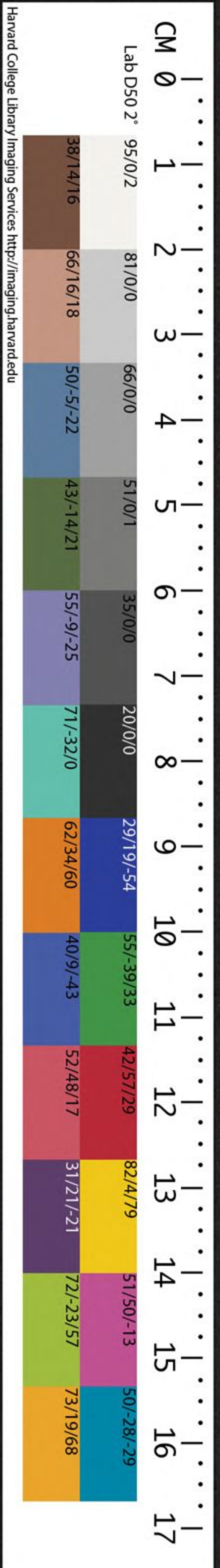
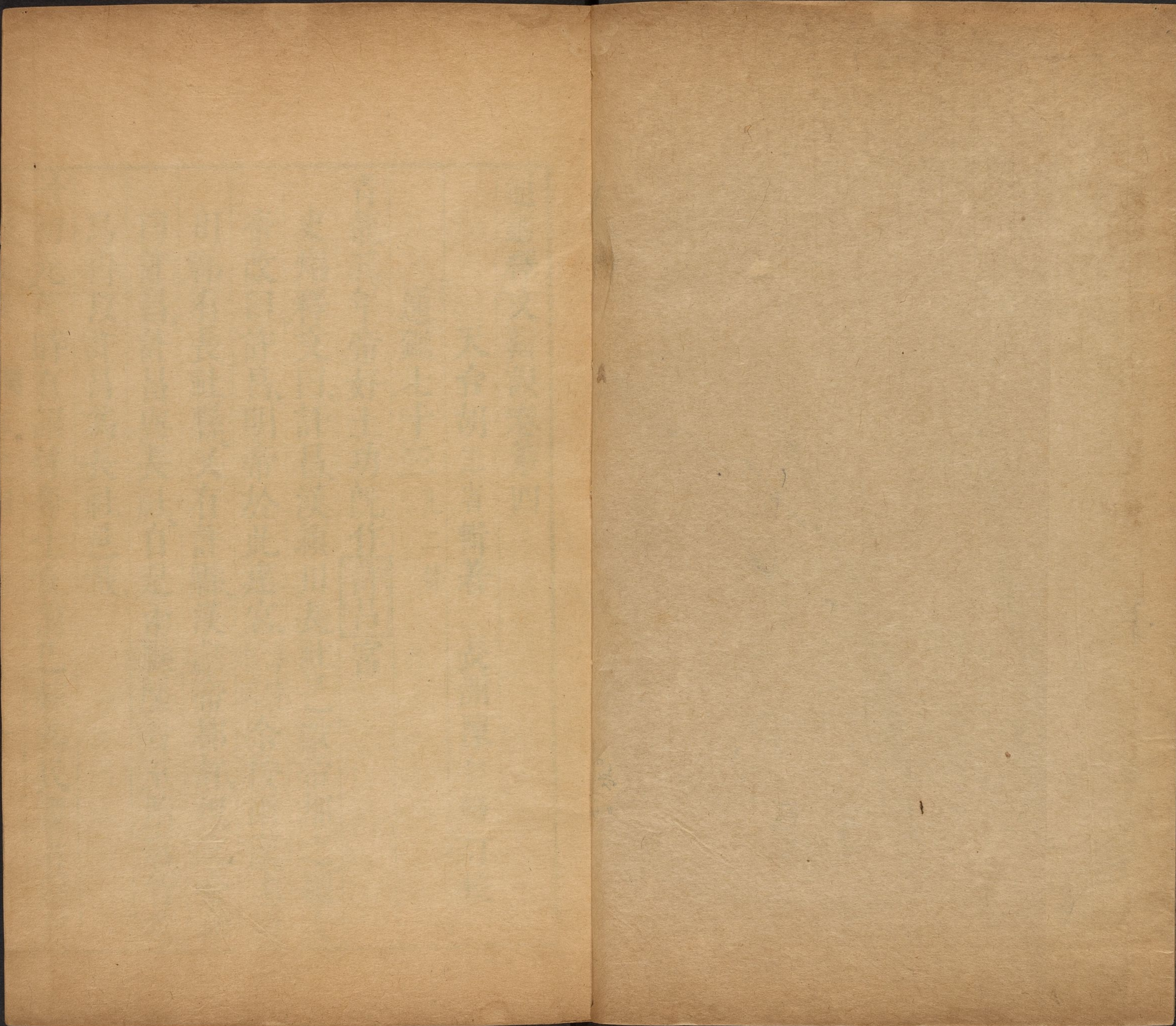


T-2512/1279.47B

CHINESE - JAPANESE LIBRARY OF  
HARVARD - YENCHING INSTITUTE  
AT HARVARD UNIVERSITY  
JAN 15 1940

資治通鑑釋文辯誤





通鑑釋文辯誤卷第四

哈佛大學漢和  
圖書館珍藏印

天台胡三省輯著 長洲陳仁錫訂校

通鑑七十三

凡二條

青龍三年帝好土功既作許昌宮

史炤釋文曰許昌漢潁川長社邑獻帝都之魏文

帝改曰許昌明帝於此建宮海陵本同余按兩漢志潁

川郡有長社縣又有許縣漢獻帝都許魏文帝命

曰許昌許昌與長社自是兩縣歷晉至隋唐皆然

烏得以許昌為長社邑哉

景初元年時有詔錄奪士女前已嫁為民妻者還以

通鑑纂言 卷之四  
配士人又簡選其有姿首者內之掖庭

史炤釋文曰掖庭即宮中永巷也後改爲掖庭余按漢書音義永巷宮中之長巷也前漢書百官表少府屬官有黃門鉤盾尚方御府永巷內者宦官七官令丞武帝太初元年更名永巷爲掖庭此特言官名更改以永巷令爲掖庭令耳呂后囚戚夫人於永巷成帝送劉輔於掖庭祕獄自漢初以來凡爲是官者掌理後宮有罪者今簡士女而內之掖庭固不可以此爲釋也韋昭曰在掖門內謂之掖庭此固可以言之於此宮掖二字人通言之蓋居者謂之宮附左右者謂之掖內之掖庭未得班於六宮也

通鑑七十四 凡三條

三年吳主遣諸將唐咨等絡繹相繼

史炤釋文作駱驛注曰驛馬也余按前史駱驛與絡繹字雖異而義則同通鑑言絡繹相繼文義不待釋而明豈驛馬之謂乎

邵陵厲公正始元年諸葛瑾攻祖中

史炤釋文曰祖之加切春秋魯襄公會吳于祖即此海陵本同余按春秋祖之會杜預注曰祖楚地左傳

是年三月癸丑齊太子光先會諸侯於鍾離四月  
戊午會于柎丙寅圍偃陽鍾離今濠州偃陽在徐  
州界以兩地參之則柎在沂沐間此柎中在沔上  
非春秋會吳之地也襄陽記曰柎中之柎讀如租  
稅之租柎中在上黃縣界去襄陽一百五十里沔  
南之膏腴沃壤謂之柎中杜佑通典曰柎中在襄  
州南漳縣界以此言之史炤誤矣

正始四年漢董允欲敦費禕之所行

史炤釋文曰敦教也余按敦字固以教為義但言  
董允欲教費禕之所行上下文義殊不通敦當作

效

通鑑七十五 凡六條

八年吳揚聲欲入寇王基策之曰此不過欲補裋支  
黨還自保護耳

海陵本釋文曰裋衣縫解也史炤誤已在五十三  
卷漢桓帝元嘉元年

余按禮記內則衣裳裋裂謂衣縫解也若此所謂  
補裋支黨自當以補綴為義崔寔政論所謂補裋  
缺壞枝拄邪傾韓愈詩所謂破襖請來裋皆與此  
補裋同義

九年曹爽劾孫禮怨望結刑五歲

通鑑釋文曰結締也謂刑不解者五歲余謂結者  
刑法家所謂結正罪名也結刑五歲結以徒作五  
歲之刑而不輸作

嘉平三年王凌聞吳人塞塗水

**塗水**

史炤釋文曰塗同都切水名出漢益州牧靡南山  
西北至越嶲入澠水出馬湖合岷江費本同余按通

鑑所謂吳人塞塗水者即去年吳主遣軍所作堂

邑塗塘也

傳寫通鑑者誤添土於塗下為塗當作塗

塗水在堂邑今滁

州滁河即此水吳塞滁河之水以淹北道限魏兵  
塗讀曰滁若益州越嶲之塗水則在蜀境非吳境

也吳人安得而塞之史炤於一百七十一卷陳宣  
帝太建五年復誤隨事辨之于後

令狐愚辟山陽單固為別駕

史炤釋文曰單多寒切姓也余按單姓之單音善  
姓苑以為出於周卿士單襄公之後拓跋興于代  
北其部帥有可單氏後孝文帝遷洛用夏變夷改  
為單氏單音都寒翻都寒之單後魏太和之後始  
有此姓三國時安有此姓邪

四年立皇后張氏**東莞**太守緝之女也

史炤釋文曰東莞漢琅琊邑入三國屬吳余按東

通鑑纂要 卷之四  
莞縣漢屬琅邪郡。魏分爲東莞郡。其地在淮外。吳守江而已。安能越淮而有東莞邪。且魏立皇后而取吳東莞太守之女。必無是事。

丁奉使兵保身緣**塌**

史炤釋文曰。塌於割切。壁也。說文壁間有隙。海陵本同

余謂聚土石以壅水曰塌。吳築東興堤以遏巢湖。故謂之塌。七十七卷高貴鄉公甘露二年。吳人欲向徐塌。正此塌也。丁奉之兵捨舟登岸。以攻魏屯。安有壁隙之可緣哉。

通鑑七十六 凡二條

高貴鄉公正元二年。司馬師新割目**瘤**瘡甚。

史炤釋文曰。瘤力救切。赤瘤。腫病也。海陵本同余謂瘤

者懸疣附贅之類。目瘤之疾。今人亦有之。瘤音留。

吳孫峻進至**橐臯**

海陵本釋文曰。音拓姑。余按海陵本從孟康音也。春秋哀十二年。會吳于橐臯。陸德明經典釋文曰。橐章夜翻。又音託。今其地在無爲軍界。猶呼爲拓臯。蓋經從上音也。臯讀如字。

通鑑七十七 凡二條

甘露二年。姜維出駱谷。至沈嶺。時**長城**積穀甚多。而

守兵少鄧艾進兵據之以拒維

史炤釋文曰長城方城山名左傳所謂楚國方城

以爲城者在漢南陽堵陽葉縣之境山自此陽連

百里號曰方城亦曰長城海陵本同余按姜維出駱谷

至沈嶺鄧艾據長城拒之此長城當在郿縣之南

沈嶺之北烏得謂爲方城之長城乎水經注駱谷

水出郿塢東南山駱谷北流逕長城西又北流注

于渭此正鄧艾所據之長城也凡註地理須博考

史籍仍參考其地之四旁地名以爲證據何可容

易着筆乎

元帝景元二年襄陽太守胡烈表言吳將鄧由等十

八屯同謀歸化詔王基部分諸軍徑造沮水以迎之

史炤釋文曰沮水出武都東狼谷南至沙羨入江

余按漢書地理志沮水有二一出武都沮縣東狼

谷中南至沙羨入江蓋合于漢而入江也故水經

注云沔水一名沮水一出漢中房陵淮山東至郢

入江左傳所謂沮漳之沮也水經又云沮水出漢

中房陵縣淮山東南過臨沮縣界又東南逕當陽

縣北又東南過枝江縣東南入于江此令王基部

分諸軍徑造沮水正指臨沮當陽之沮水非指東



通鑑纂要 卷之四  
狼谷之沮水也。

通鑑七十八 凡一條

四年諸葛緒趣截姜維較一日不及

史炤釋文曰趣截速斷也趣趨玉切余謂史言諸葛緒趨前將以邀截姜維之軍較遲一日不及於事耳非速斷之謂也趣讀曰趨

通鑑七十九 凡四條

晉武帝太始六年吳丁奉入渦口

史炤釋文曰渦屋戈切又姑華切海陵本同余謂此渦

口即渦水入淮之口史炤於七十卷魏文帝黃初

六年音渦為烏禾切已誤矣今愈誤一百六十卷

梁武帝太清元年渦陽音古禾切又音瓜古禾切

是瓜又誤

七年吳以陶璜為交州牧璜討降夷獠州境皆平

史炤釋文曰西南夷謂之獠余按夷自是夷獠自

是獠漢書所謂西南夷以在益州西南徼外者陶

璜所討夷獠皆羈屬交州者也烏得以為西南夷

乎通鑑下文言州境皆平可以知矣詳又見一百

一十六卷安帝義熙七年一百四十六卷梁武帝

天監二年

八年徐肇夜遁衆兇懼皆弃甲**挺走**

史炤釋文曰甲鎧也。挺杖也。海陵本同余按挺杖之挺

從木不從手。從手之挺其義出也。拔也。挺走言弃

甲拔身而走也。

羊祜每會衆**江沔**

史炤釋文曰漢江沔水。余按漢沔本是一水。故漢

書注云漢上曰沔。羊祜鎮襄陽其所統之地在江

沔之間。江岷江也。沔漢沔也。史言會衆江沔蓋以

晉荊州域界言之耳。

通鑑八十 凡三條

咸寧四年杜預上疏以為宜敕兗豫等諸州留漢氏

舊陂繕以蓄水餘皆決瀝令飢者盡得魚菜**螺蚌**之

饒

史炤釋文曰螺大者如斗。出日南漲海中。余按螺

蚌凡陂池湖澤皆有之。第不能皆大如斗耳。何必

言出日南漲海中哉。杜預所言正指兗豫陂澤所

生之螺蚌。非指日南漲海之螺也。

羊祜好遊**峴山**

史炤釋文曰峴胡甸切。余按峴山之峴音胡。典翻

未嘗有讀從去聲者。一百一十九卷宋營陽王景

通鑑纂要 卷之四  
平元年大峴一百六十卷梁武帝太清元年橐駝  
峴音誤與此同

五年琅邪王伷出塗中

史炤釋文曰塗同都切水名在堂邑海陵本同余按吳

作堂邑塗塘場今塗河之水以為塘也塗讀與滁  
同今滁州之全椒六合皆古堂邑地三國時謂之  
塗中一百一十二卷晉安帝元興元年一百一十  
七卷義熙十二年塗中音誤與此同

通鑑八十一 凡四條

太康二年戎狄彊獷

史炤釋文曰獷古孟切余按字書獷音古猛翻炤  
亦因土音語轉也

三年王愷怳然自失

史炤釋文曰怳然狂之貌海陵本同余謂怳然者失意  
之貌非狂之貌也

四年新沓康伯山濤夢

史炤釋文曰新沓水名海陵本同余按魏明帝景初三  
年以遼東東沓縣吏民過海居齊郡界者立新沓

縣非水名也

六年慕容涉歸與宇文部素有隙

通鑑釋文曰。宇文部南單于之遠屬也。余按宇文部亦鮮卑種。其先有大人曰普回。建國號曰宇文。併以爲氏。宇文猶華言天子也。通鑑下卷云鮮卑宇文氏。段氏方疆。可以知宇文之出於鮮卑。史炤殊不之考。不已疎乎。

通鑑八十二 凡四條

十年鮮卑宇文氏 **段氏** 方疆

史炤釋文曰。段氏鮮卑檀石槐之後。余按杜佑通典。徒河段疾六眷出於遼西。因亂被賣。爲烏桓大人庫儻家奴。庫儻以其健。使將人衆。詣遼西逐食。

遂招亡叛。以至疆盛。又按晉書王浚傳。段疾六眷務勿塵之子。段氏自務勿塵以來。疆盛久矣。疾六眷遭亂被掠。容或有之。蓋又招誘亡叛。以益疆也。然皆不言爲檀石槐之後。又按後漢書鮮卑傳。檀石槐傳國。至孫騫曼。而嫡傳絕矣。至其支孫步度根。魏明帝時。爲軻比能所併。諸部大人。遂各世相傳襲。段氏固鮮卑種。但鮮卑種姓甚衆。非皆出于檀石槐。史炤之說。未知何據。

惠帝元康元年。宐燒雲龍門以 **脅** 之

史炤釋文曰。脅。火迫也。宐。作爍。余謂此直恐脅威。

脅不必以火迫為釋亦不必改脅為燿

拓跋祿官分其國為三部一居上谷之北濡源之西自統之

史炤釋文曰濡源在上谷之北屬幽州余按水經注濡水從塞外來入塞其發源之地遠在北荒中不屬幽州至後魏太武帝時置禦夷鎮於濡源之西北詳見一百一十四卷晉安帝義熙三年

拓跋猗盧居定襄之盛樂故城

史炤釋文曰盛樂漢書作成樂城名在并州新興

郡海陵本同余按成樂縣前漢屬定襄郡後漢屬雲中

郡至獻帝建安二十年以塞下諸郡寇亂荒殘省雲中定襄五原朔方郡郡置一縣領其民合以為新興郡故新興郡有定襄雲中二縣而成樂古城之地弃之塞外矣拓跋氏既盛彊盡據幽州塞外之地猗盧遂據盛樂故城史炤但知晉志新興郡有定襄縣遂以為盛樂城在并州新興郡殊不知魏晉新興郡之定襄縣唐志及元豐九域志忻州之定襄縣是也乃漢之陽曲縣地漢成樂古城拓跋氏以為盛樂宮後置盛樂郡魏土地記雲中城東八十里有成樂城雲中城在陰山河曲宋白續

通典曰漢定襄郡盛樂縣在陰山之陽黃河之北  
後魏所都盛樂是也唐平突厥於此置雲中都督  
府麟德改單于大都護府聖曆改安北都督府建  
中初爲振武軍節度使治所

通鑑八十三 凡二條

九年徙馮翊北地新平安定界內諸羌著先零  
**罕开**析支之地

史炤釋文曰顏師古曰罕开羌之別種也漢武帝  
破之置縣因以此名之余按漢書地理志天水郡  
有罕开縣師古注曰本破罕开之羌處其人於此

因名江統徙戎論蓋欲徙內郡氏羌使還居塞外  
舊地先零罕开本居湟中自大小榆谷以西屬之  
析支河首統欲徙之使還此地耳若天水之罕开  
縣則在塞內乃降羌所居之地非罕开舊居之地  
史炤之說非也

永康元年成都治少城益州治太城

史炤釋文曰少失邵切少城治成都太城治益州  
漢武帝開西南夷置益州郡治滇池更漢三國分  
置改置不一今太城治益州未詳益州所置也

本同余按成都有太城少城二城皆秦張儀所築儀

通鑑輯覽 卷之四  
既築太城後一年又築少城。太城成都子城也。少城唯西南北三壁。東即太城之西墉。秦置蜀郡。晉武帝太康中改曰成都國。改蜀郡太守曰成都內史。成都治少城者。成都內史治少城也。益州治太城者。益州刺史治太城也。史炤蜀人。豈無文獻之足徵。既不能尚友古人。又不能親師取友。求其說而不得。乃顛倒通鑑本文。以爲少城治成都。太城治益州。又汎引武帝所置之益州郡。終不得其說。疎繆甚矣。

通鑑八十四 凡二條

元寧元年趙王倫及子琇皆還 **汶陽**里第

史炤釋文曰。汶陽魯郡之邑。屬豫州。余按倫廢還汶陽里第。蓋洛陽城中有汶陽里。倫私第在焉。非魯之汶陽也。

太安元年斬齊王冏於 **閭闔**門外

史炤釋文曰。閭闔門名。在河南洛陽之西。海陵余本同

按水經注曰。禮天子有五門。謂臯門。庫門。雉門。應門。路門。魏明帝上法太極。遂起太極殿於漢崇德殿之故處。改雉門曰閭闔門。史炤以爲在洛陽之西。蓋以八方之風。西方曰閭闔。又晉志洛陽城西

有廣陽西門閭闔三門，殊不考天門曰閭闔。魏明帝法天以名宮門也。是時蓋斬罔於宮門外。

通鑑八十五 凡二條

二年陸機釋戎服著白**恰**

史炤釋文曰：恰葛合切。又乞洽切。靺鞨士服制如

靺鞨費本。余按字書：靺鞨葛合切。靺鞨者，茅蒐染韋為

之以蔽膝，此恰音乞洽翻，帽也。弁缺四隅，謂之恰。

晉志曰：魏武帝以天下凶荒，資財乏匱，擬古皮弁

裁縑帛以為恰，以色辨其貴賤。本施軍服，非為國

容。靺鞨赤靺也，非白恰也。

獄吏考 **掠** 孫拯

史炤釋文曰：掠離灼切。余按經典釋文：漢書音義

考掠之掠音亮，不從入聲。

通鑑八十六 凡二條

永興二年有星**孛**于北斗

史炤釋文曰：彗星謂之孛。余按此杜預說也。然彗

自是彗，孛自是孛。彗長其光芒如掃帚，故謂之彗。

孛者光芒蓬勃四出，孛孛然也。孛之災甚於彗。通

鑑有書彗者，有書孛者，別其為災有淺深也。

懷帝永嘉二年涼州刺史張軌病風，張鎮移檄廢軌



長史王融參軍孟暢 **蹋折** 鎮檄

史炤釋文曰折之列切余謂蹋折之折當音食列  
翻中斷也曲折之折攀折之折則之列切

通鑑八十七 凡一條

五年慕容廆見封悛封抽曰此家 **扞扞** 千斤犍也

史炤釋文曰扞于粉切有所失春秋傳扞子辱矣

海陵本同 余按史炤以扞為有所失於慕容廆所言意

義全說不通說文云扞從高而下也蓋言千斤之  
犍人間不可多得若從天而下也

通鑑八十八 凡三條

六年漢主聰謂帝曰卿贈朕 **柘** 弓銀研

史炤釋文曰柘之夜切桑木余按柘自是柘桑自

是桑二木之葉皆可以飼蠶柘木抽條勁直而長

桑木敷枝擁腫而大柘之葉小而厚桑之葉大而

薄今村莊園圃籬落皆有之居然可別也詩云其

慳其柘慳山桑也周官考工記弓人為弓取幹之

道七柘為上而慳居其三是則柘弓弓材之至善

者豈可以桑木混而為言邪二百七十卷梁均王

禎明四年桑柘釋亦誤

漢趙固王桑自 **破磽** 津西渡

史炤釋文曰，破五勞切，磽口勞切。海陵本同余按破丘交翻，磽牛交翻，炤音非。

王澄留屯 **沌口**

史炤釋文曰，江夏安陸有沌水，其地曰沌口。余按水經注，沌水南通沔陽之太白湖，湖水東南通江，謂之沌口。范成大曰，自石首縣舟行一百七十里，至魯家洲，自魯家洲入沌。沌者江旁支流，如海之沔。其港僅過運河，兩岍皆蘆荻，支港皆通小湖。故為盜區，客舟非結伴不可行。張舜民曰，下沔故鎮南對金口，自沌口至下沔五十餘里，金口在鄂州

西南，金口之下即竇家沙，江之西岸有沌口，參而考之，沌水不出於安陸。

通鑑八十九 凡三條

愍帝建興三年，鄭攀馬雋屯 **涇口**

史炤釋文曰，涇水出江夏安陸，名曰涇口。余按水經注，涇水出蔡陽縣，東南過隨縣，又南過江夏安陸縣，分為二水，西入于沔者，謂之涇口。

劉曜進拔馮翊 **轉寇** 上郡

史炤釋文曰，轉寇，轉相為寇也。余謂轉移也。言劉曜既拔馮翊，又移兵寇上郡也。

四年石勒圍樂平太守韓據于**坩城**

海陵本釋文曰坩都念切余按海陵本蓋據楊正衡音書釋音然考晉武帝泰始中分上黨太原置樂平郡治沾縣顏師古漢書音義沾音他兼翻載記誤作坩耳當作沾讀從顏音

通鑑九十 凡四條

元帝建武元年朱伺就王廙於**甌山**

史炤釋文曰甌山縣名余按甌山時屬零陵界隋朝方置甌山縣此時未為縣也

周訪進至**沌陽**

公蓋自許

史炤釋文曰江夏安陸縣有沌水其地曰沌陽余按史炤此注與八十八卷懷帝永嘉六年沌口注同但改沌口為沌陽耳如此注書豈不容易沈約志沌陽縣江左立屬江夏郡水經沔水逕沌陽縣北又東逕林障故城北以其地在沌水之陽故以名縣

大興元年冬十月劉曜至赤壁即皇帝位以石勒為大司馬大將軍加九錫增封十郡進爵為趙公

史炤釋文提起趙公注曰劉曜字永明元海之族子僭即皇帝位于赤壁國號趙改元光初始於此

通鑑卷之四  
余按劉曜即皇帝位于赤壁，改元光初，國號仍舊曰漢，封石勒為趙公。至二年，進石勒爵為趙王，因斬勒使王修，勒遂與曜為讐敵之國。曜既還長安，其下奏言劉淵始封盧奴伯，曜又王中山，請改國號為趙，曜從之。石勒於是年冬十一月亦即趙王位。自是以後，通鑑書劉曜則曰趙，書石勒事則曰後趙以別之。大興元年冬十月之趙公石勒也，烏得以劉曜國號趙為注邪？至下注中山趙分，想亦自知其誤而不能改此誤，何也。

高句麗數寇遼東，慕容廆遣慕容翰慕容仁伐之。高句麗王乙弗利**逆**來求盟。

史炤釋文曰：乙弗虜複姓，利逆其名，即高句麗王也。余謂乙弗利者，高句麗王之名，逆迎也。迎慕容之兵而求盟也。虜複姓固有乙弗氏，然自漢以來高麗王皆姓高氏。至唐高宗時滅高麗，高氏始亡。

通鑑九十一 凡三條

永昌元年，郗鑒在鄒山掘蟄，**鷲**而食之。

史炤釋文曰：鷲，雀之蟄藏者。海陵本同余謂鷲，秋後則

蟄，雀未嘗蟄也。史只言蟄鷲，史炤併雀言之，何也。

明帝大寧元年，帝畏王敦之逼，欲以郗鑒為外援。

史炤釋文曰鑿古銜切。余徧考字書，此鑿字未有從古銜切者。且通鑑前已有郗鑿，而至此方突出一音以彰其繆，殊可笑也。九十六卷成帝咸康四年，復有此誤。

越騫斯叟攻成將任回

史炤釋文曰：斯姓也，叟其名。

海陵本同

余按漢書西南

夷傳：自騫以東北，君長以十數，徙苻都最大。顏師古注曰：徙及苻都，二國也。徙音斯，司馬相如難蜀父老曰：略斯榆，謂斯與葉榆也。此斯，即漢西南夷之斯種。蜀曰叟，孔安國尚書注：所謂蜀叟者也。斯

叟者，斯種及叟種也。

通鑑九十三

凡三條

二年溫嶠恐旣去而錢鳳於後間止之

史炤釋文曰：間居莧切，間迭也。余謂此乃讒間離間之間，非間迭之間。九十七卷成帝咸康八年，庾冰恐爲它人所間，炤注之，誤與此同。

顏颯說沈充決破柵塘因湖水以灌京邑

史炤釋文曰：編木立柵以爲陂塘也。

海陵本同

余謂時

沈充等寇逼京邑，故編木立柵以護湖塘，因謂之柵塘。以通鑑本文觀之，其義自明。

三年後趙王勒加宇文乞得歸官爵使擊慕容廆廆  
遣世子皝與索頭段國共擊之

史炤釋文曰索頭姓也余按索頭即拓跋氏之種  
類非姓也蕭子顯曰鮮卑被髮左衽故呼為索頭

通鑑九十五 凡二條

成帝咸和七年趙郭敬南掠江西桓宣乘虛攻樊城  
悉俘其衆敬旋救樊宣與戰於湟水破之

史炤釋文曰湟水出上黨湟縣余按此南陽之湟  
水也。豈上黨湟縣之水乎。水經注湟水出南陽湟  
陽縣西北岐棘山東南逕湟陽縣又東南逕安衆

縣又東南至新野縣南入于涇桓宣正破郭敬於  
此水

九年城大慕輿湟

史炤釋文曰慕輿代北複姓本慕容氏音訛又為  
慕輿也費本同余謂慕容慕輿同出於鮮卑其得姓

之初各自為氏猶拓跋之與拔拔非音訛也况其  
時慕輿湟實為慕容皝之臣豈有君姓慕容而其  
臣訛為慕輿之理拓跋慕容皆鮮卑然拓跋拔拔  
居代北慕容慕輿居遼西慕輿非代北複姓也

通鑑九十六 凡二條

咸康四年趙王虎以桃豹王華帥舟師十萬出漂榆

**津**

史炤釋文曰漂榆津在遼西余按水經清河東北過漂榆邑入于海注曰漂榆故城俗謂之角飛城趙記云石勒使王述煮鹽於角飛魏土地記勃海郡高城縣東北一百里北盡漂榆東臨巨海民皆煮鹽為業則漂榆津當在勃海界

七年詔實王公以下至庶人皆正土斷

**白籍**

史炤釋文曰白籍謂白丁之籍耳費本同余按江左之制諸土著實戶用黃籍僑戶土斷白籍琅邪南

度凡中土故家以至士庶自北來者至此時各因其所居舊土僑置郡縣名併置守令以統治之故曰正土斷不以黃籍籍之而以白籍謂以白紙為籍以別於江左舊來土著者也若以為白丁之籍則王公豈白丁哉

通鑑釋文辯誤卷第四

通鑑釋文辯誤卷第五

天台胡三省輯著 長洲陳仁錫訂校

通鑑九十七 凡二條

康帝建元二年燕王皝伐宇文逸豆歸逸豆歸遣南羅大涉夜干將精兵逆戰

史炤釋文曰南羅夷狄國名其先本辰韓種地在

高麗東南居漠樂浪地海陵本同余按史炤蓋以新羅

國釋南羅也自辰韓種以下皆史家新羅傳之說

如此則史文有地名一字之同者皆可引而為說

乎史文固有若是者然必地里附近援據精確而



後可也。此所謂南羅者。城名也。在宇文國中。是後慕容皝既克宇文。改南羅城爲威德城。時趙王虎遣兵自甘松出救宇文。比至宇文已亡。因攻威德城。不克而還。甘松在濡源之東。突門嶺之西。則南羅城當在遼西屬國塞外。若漢樂浪地。在高麗東南。高麗又在遼海之東。去宇文國遠甚。安得謂南羅居樂浪地乎。

趙王虎斬王波及其四子投尸

**漳水**

史炤釋文曰。山海經曰。漳水出荆山南。注于沮水。海陵本同余按趙時都鄴。此鄴之漳水。漢書溝洫志所

謂引漳水兮灌鄴旁者也。上黨郡有二漳水。濁漳水出長子縣鹿谷山。清漳出沾縣大黽谷。二水東流。至鄴而合流。山海經所謂漳水出荆山而注于沮水者。今在襄陽南漳縣界。左傳所謂江漢沮漳楚之望也者。是也。石虎在鄴。安得遠投王波父子之尸於荆山之漳水乎。史炤釋漳水之誤。非一處不暇縷數。讀通鑑者。叅攷辯誤。當自知之。

通鑑九十八 凡二條

穆帝永和六年姚弋仲據

**灑頭**

史炤釋文曰。灑水在西陽。海陵本同余按九十五卷成

通鑑纂要 卷之五  
帝咸和八年姚弋仲降于石虎徙居清河之澗頭。史炤只據廣韻澗水在西陽遂引以為釋西陽固自有澗水。然西陽今之黃州。時為晉土。讀史須考本末。炤更不能省記姚弋仲所居之澗頭在清河。一時檢看廣韻便引以為注。是未足以語通鑑也。下卷下年澗頭注誤同。

燕伐趙命慕輿搓山通道

史炤釋文曰。搓鉏加切。衰斫木也。又仕雅切。海陵本同

余按字書。槎音鉏加切者。水中浮木也。搓音仕雅切者。衰斫木也。此搓山通道者。謂斫木以通道也。

若從鉏加切。非其義矣。從仕雅切。為是。如此則衰斫木也。四字當在仕雅切之下。

燕王雋使中部俟釐慕輿句督薊中留事

史炤釋文曰。俟釐姓也。余按史言中部俟釐慕輿句。則慕輿其姓。句其名。俟釐蓋其官稱也。亦猶部大之類。

通鑑九十九 凡四條

七年庫儻官偉帥眾自上黨奔燕

史炤釋文曰。庫儻官代北三字姓。余按庫儻官。漁陽烏桓大人庫儻之餘種。非出於代北也。鮮卑既

衰拓跋與于代北慕容宇文段國盛於遼西皆鮮  
卑部落各自爲種史炤無所據而強爲之注妄矣

**丁零翟鼠**帥所部降燕

史炤釋文曰丁零在康居北去匈奴庭接習水七  
千里余按炤注乃是引漢時丁零國事通鑑九十  
四卷成帝咸和四年書云丁零翟斌世居唐居後  
徙中國至是入朝于趙蓋其徙中國久矣翟鼠者  
翟斌之種類也

八年太原薛瓚

史炤釋文曰瓚圭瓚也余按薛瓚者人姓名史炤

以圭瓚爲釋是不爲人名乎

九年殷浩遷姚襄于梁國**蠡臺**

史炤釋文曰蠡音禮余按司馬彪郡國志睢陽縣  
有盧門亭城內有高臺甚秀廣巍然介立超然獨  
上謂之蠡臺續述征記云迴道如蠡故謂之蠡臺  
若如述征記之說蠡當音盧戈翻

通鑑一百 凡一條

十一年涼王祚惡河州刺史張瓘之**疆**遣張掖太守  
索孚代瓘守枹罕

史炤釋文以疆遣張掖太守索孚爲句注曰疆其

通鑑輯覽 卷之三  
兩切。下疆人酒同。余謂史炤讀通鑑且不得其句。况敢釋通鑑乎。疆當讀如字。於此句斷。下文疆人酒。自依其兩切。

通鑑一百一 凡一條

升平五年桓温以弟豁督沔中七郡諸軍事

史炤釋文曰。沔水名。出武都東南入江。余謂炤但釋沔水。未能釋沔中七郡也。按魏興上庸新城襄陽新野義成竟陵七郡。皆在沔水左右。故曰沔中七郡。

通鑑一百二 凡四條

海西公太和四年郗超曰欲務持重則莫若頓兵河

濟控引漕運

史炤釋文曰。河濟水名。出王屋山。余按河濟殊源。天下之所同知也。而盡以爲出王屋山。固非矣。河出積石。濟出王屋。以言河濟二水之發源。可也。若論郗超所謂頓兵之地。則不可以發源之地言之也。按河水過成臯縣北。濟水自北來注之。濟與河合流。至敖山北。而溢爲滎澤。東出于陶丘北。又東至乘氏縣。分爲二。南爲荷水。北爲濟瀆。濟瀆又東北合于河。自滎陽石門以東。碣磳以西。今濟鄆曹

濮滑汴諸州皆河濟之地。

燕主暉遣**樂安**王臧統諸軍拒桓温

史炤釋文曰樂安鄱陽郡之邑也屬揚州燕之諸王遥領也余按晉魏以下封建諸侯王不惟不得君國子民亦不得食其國租如東海王越封東海而食毗陵之類是也慕容分封子弟亦倣晉制耳鄱陽在漢為縣屬豫章郡而豫章屬揚州孫吳分豫章立鄱陽郡又立樂安男國自晉氏南度以來鄱陽郡屬江州不屬揚州炤說既非矣且後漢明帝改前漢之廣川國曰樂安和帝又改前漢千乘郡曰樂安郡是郡自晉汜于元魏屬青州燕何必取江南鄱陽之樂安以封其子弟邪

温使豫州刺史袁真攻**譙梁**開石門以通水運

史炤釋文曰譙梁地名在豫州余按譙梁謂譙郡及梁國也皆屬豫州炤言地名在豫州將以譙梁為一處邪為兩處邪可謂語焉而不詳矣

李弘李高反益州刺史周楚遣子瓊討高又使瓊子梓潼太守**虓**討弘皆平之

史炤釋文曰虓虎聲也余謂虓者周瓊之子何庸以虎聲為釋

通鑑一百三 凡一條

孝武帝寧康元年梁州刺史楊亮遣其子廣襲仇池與秦梁州刺史楊安戰廣兵敗沮水諸戍皆奔潰

史炤釋文曰沮水名出漢中余按班志沮水出武都沮縣東狼谷中東流合為漢水闕駟曰以其初出沮洳然故曰沮水縣亦受名焉水經沮水出武都沮縣東狼谷中又東南逕沮水戍西而東南流注漢曰沮口以此言之沮水不出漢中也

通鑑一百四 凡一條

太元五年秦王堅分三原九峻武都汧雍氏十五萬

戶散居方鎮

史炤釋文曰謂汧雍之間氏羌也余按苻秦氏種也故分其種落散居方鎮欲以鎮服其境內若羌則姚秦種類也苻秦曷嘗分之使散居哉且舉汧雍而遺三原九峻武都亦注書之失也

通鑑一百五 凡一條

八年慕容垂自涼馬臺結艸筏以渡

史炤釋文曰結艸為舟也余謂上古朴略舟猶必剗木為之若結草為舟必至沈溺所謂筏者篔簹也編蘆葦可以為筏蘆葦艸類也

通鑑一百六 凡三條

十年慕容農慕容麟共攻翟真

史炤釋文曰翟徒歷切姓也余按上卷八年翟斌起兵赴燕王垂翟真者斌之兄子也炤於翟斌之翟音直格切至翟真之翟乃徒歷切讀者將安所適從乎要之諸翟出於丁零丁零狄也狄與翟同從徒歷切為是

氏 啖青

史炤釋文曰啖青氏羌名徒濫切海陵本同余按氏自是氏羌自是羌二種也史明言氏啖青而謂之氏

羌名繆矣韻書啖姓音徒覽翻徒濫切非後一百九卷安帝隆安元年炤又以啖鐵為武都氏羌名其繆亦猶是也

苻登刻鉞鏡為歠休字

史炤釋文曰鉞劍端也海陵本同余按炤釋以丁度集

韻為據也但劍端以刺人非可刻字古人多以兜鍪為頭牟隋楊玄感反於黎陽取帆布為牟甲謂為頭牟與甲也後人因頭牟以鐵為之遂旁加金耳鉞鏡猶言牟甲也

通鑑一百七 凡一條

十二年王穆衆潰單騎走驛馬令郭文斬首送之。史炤釋文曰驛馬赤黃色。余謂馬赤黃色。可以釋驛馬。若以釋驛馬令。則其義不通矣。晉地理志酒泉郡有驛馬縣。蓋晉魏間所置也。王穆走至驛馬縣。故縣令得斬送之。

通鑑一百八 凡三條

十九年燕主垂擊西燕標榜所趣軍各就頓

史炤釋文曰標榜猶相表襮。余按燕主垂時分道進軍攻西燕。故立標揭榜。分示諸軍所趣之路。非相表襮也。一百三十二卷宋明帝泰始六年釋標

榜亦誤

西燕主永告急於魏魏王珪遣陳留公虔庾岳帥騎五萬東度河屯秀容以救之

史炤釋文曰秀容本漢汾陽縣地。後省之。至元魏始置肆州秀容縣。余按拓跋虔庾岳所屯。乃北秀容也。在漢定襄郡界。元魏置秀容郡秀容縣。又立秀容護軍於汾水西北六十里。徙北秀容胡人居之。此南秀容也。劉昫曰忻州秀容縣漢汾陽縣地。隋自秀容移於此。因更名。皆謂南秀容。項安世家說曰秀容縣劉元海所築城。元海感神而生。姿容



秀美因以為名。是亦因元海生於汾陽。汾陽後改為秀容。而為之說。非秀容非元海所生之地。而先有秀容之名。則其說為不通矣。

秦王崇為梁王。乾歸所逐。楊定與崇共攻乾歸。乾歸遣涼州牧軻彈。秦州牧益州。立義將軍詰歸。拒之。史炤釋文曰。軻音柯。姓也。余按軻彈益州。詰歸皆姓乞伏。通鑑下文載軻彈司馬翟璠怒。軻彈曰。將軍以宗室居元帥之任。則軻彈姓乞伏明矣。軻讀如字。音柯亦非。

通鑑一百九 凡三條

安帝隆安元年。秃髮烏孤。自稱西平王。

史炤釋文曰。秃髮烏孤。河西鮮卑人。呂光之將也。余按秃髮氏世為部帥。未嘗為呂光將。特烏孤嘗受呂光爵命耳。謂秃髮為河西鮮卑種。可也。曰河西鮮卑人。則似以河西鮮卑為地名。

沮渠麴粥曰。勒兵向西平。出苜蓿。

史炤釋文曰。藿徒栗切。費本同余按字書藿徒。弔翻。

至一百一十六卷。安帝義熙二年。炤亦自知其誤矣。

魏襲中山慕容麟。追至派水。為魏所敗而還。

史炤釋文曰。派匹拜切。派谷名。在河東安邑。費本同余按魏襲中山。慕容麟追至派水。當在中山界。若河東安邑。果有派谷。非燕魏交兵之地也。是年中。山飢甚。九月。慕容麟出據新市。魏主珪攻之。麟退。阻派水。珪與戰於義臺。大破之。魏收魏書地形志。中山郡新市縣有義臺城。則派水在中山新市明矣。派音攻乎翻。

通鑑一百一十 凡二條

二年燕主寶至乙連。**長上**段速骨宋赤眉等作亂。史炤釋文曰。長上人名。海陵本同余謂衛兵更番迭上。

長上者宿衛官名。異於眾兵之迭上者也。唐武散階有懷化執戟長上。歸德執戟長上。此則長上為官名之明證也。

楊軌西奔。**僂海**

史炤釋文曰。僂音未詳。余按闡駟十三州志。金城臨羌縣有卑和羌海。酈道元曰。古西零之地。僂海其此地歟。僂與零同音。僂。

通鑑一百一十一 凡二條

三年 **張諮** 戍柳泉

史炤釋文作張諮呼各切。海陵本同余按通鑑諸本及

晉書皆作張豁。字書。音魚。格切。焯音亦非。

四年西秦王乾歸遷都苑川

史焯釋文曰。苑川邑。即陳倉縣。後魏改今名。海陵本同

余按乞伏氏始居麥田。後居苑川。又徙金城。今復

都苑川。皆不出漢天水金城二郡界。水經注。苑川

水出天水勇士縣之子城南。山東北流。歷子城川。

又北逕牧師苑。漢牧苑之地也。有東西二苑城。相

去七里。西城即乞伏所都。苑川水又北入于河。陳

倉之地。此時屬姚秦。固非乞伏所有。姚秦與乞伏

後皆并於赫連。後魏滅赫連。并有關隴之地。後乃

改陳倉為宛川縣。陳倉之宛川。與西秦所都之苑

川。字有宛苑之異。而改陳倉為宛川。又在百許年

之後。史焯殆未之考也。一百一十五卷安帝義熙

六年。又誤。

通鑑一百一十二 凡二條

五年河西王利鹿孤遣騎襲沮渠蒙遜。執蒙遜從弟

鄯善苟子

史焯釋文曰。鄯善複姓。其先西域人。以國為姓。苟

子其名。海陵本同余按通鑑本文明以鄯善苟子為蒙

遜從弟。凡讀通鑑者。不俟博考。已知鄯善之非姓

矣。是後沮渠鄯善復見於宋武帝永初二年，釋文之誤，愈不可揜。

桓玄縛元顯於**舫**前而數之。

史炤釋文曰：舫，甫往切。海陵本同余按舫，甫妄翻，炤音

誤。

通鑑一百一十三 凡一條

元興三年，劉裕斬桓修，修司馬刁弘帥文武佐吏來赴裕，謂曰：今日賊玄之首已當梟於**大航**矣。

史炤釋文曰：大航，方舟也。余按大航，謂朱雀航也。在建康朱雀門外秦淮水上。

通鑑一百一十四 凡六條

義熙元年，秦主興命鳩摩羅什**翻譯**經論三百餘卷。

史炤釋文曰：翻譯，翻覆而尋譯也。余謂古之譯者，傳四方之言，此所謂翻譯者，翻夷言為華言也。尋繹之釋，從系不從言，義亦不同。

殷仲文請治樂，劉裕曰：性所不**解**。

史炤釋文曰：解，古介切，曉也。費本同余謂此亦蜀人

土音之訛，解曉之解，音胡買翻。

三年，楊盛遣軍臨**澧**口。

史炤釋文曰：澧水出襄陽。費本同余按水經注澧水

通鑑輯覽 卷之五  
北發武都氏中，南逕張魯城東，又南過陽平關西，而南入于沔，謂之澧口。有澧口城，澧水在漢中。不在襄陽。史炤蜀人也，而不知澧水所在，况四海疆域之廣乎。

魏王珪北巡至濡源

史炤釋文曰：濡乃官切，水出涿郡。

海陵本同

余按史炤

以廣韵爲據，廣韵所謂濡水出涿郡，又因漢書地理志涿郡故安下，注云易水至范陽入濡爲據。然地理志自有二濡水，人不詳考耳。漢志所謂涿郡之濡水，水經注云出故安縣西北，獨山南谷東流，

至容城縣西北，大利亭東南，與易水合，而注于巨馬水。此一濡水也。遼西郡肥如下注云：玄水東入濡水，濡水東入海陽。水經云：濡水從塞外來，東南過遼西，今支縣北，又東南過海陽縣西南，入于海。海陽亦屬遼西郡。此又一濡水也。酈道元云：濡水出禦夷鎮東南，蓋此濡水發源於遼西塞外禦夷鎮東南也。魏王珪北巡至濡源，正此地。

四年，乞伏熾盤築城於嶮岷山而據之。

史炤釋文曰：嶮岷山在西羌。余按炤說以丁度集韵爲據也。夷攷當時乞伏氏據苑川，其地西至枹

通鑑纂言 卷之五  
罕東盡隴坻北限赫連南界吐谷渾曠岷山蓋在  
苑川西南宋朝西境止於秦渭故曠岷山在羌中  
丁度集韻以宋朝疆理爲據也若引以注十六國  
地界則疎矣。

南燕河凍皆合而澠水不冰

史炤釋文曰澠彌兗切或作黽通作沔余謂此澠  
水乃淄澠之澠音神陵翻南燕都廣固澠水逕其  
城西河凍皆合而澠水不冰逼近都城故以爲變  
異若音彌兗切者乃殺澠之澠時屬秦境安得爲  
南燕之變異邪炤又曰通作沔沔漢之沔安得與

殺澠之澠通而沔漢亦非南燕境易大傳曰中心  
疑者其辭枝史炤之謂矣一百二十卷宋文帝元  
嘉三年誤同

通鑑一百一十五 凡二條

五年魏清河王紹兇狠無賴好劫剝行人以爲樂

史炤釋文曰劫取也剝削也余謂炤釋劫剝之義  
劫近是而剝全非劫彊奪取之也剝謂褫剝行人  
衣服。

六年韓綽諫南燕主超曰正當**努力**自強以壯士民  
之心

通鑑新語 卷之五  
史炤釋文曰努奴故切。余謂努力之努音奴古翻。蜀人以土音轉易四聲。如此類者甚衆。讀者審其是而已矣。

通鑑一百一十六 凡三條

七年盧循徑向交州李脫等結集俚獠以應循

史炤釋文曰俚南夷種名西南夷謂之獠。余按南方有蠻有俚。俚人惟交廣有之。獠則蜀之西南徼外亦有之。李勢之時獠自山出。侵居漢地。蜀始有獠。太史公作西南夷傳其時未有獠也。豈可言西南夷謂之獠哉。况此乃交州之獠。尤不可以爲西

南夷。

八年夏王勃勃欲攻熾盤王買德諫曰熾盤吾之與

國

史炤釋文曰諸侯相許與者名曰與國。余謂與國者相與相親之國。非相許與也。

仇池公楊盛叛秦侵擾祁山

史炤釋文曰祁山在武都西羌中。余謂漢武帝未開置武都郡。則可言祁山在羌中。旣置郡。則祁山爲王土矣。水經注祁山在嶓冢之西七十許里。東北去上邽二百四十里。杜佑曰祁山在今同谷郡

通鑑新記 卷之五  
長道縣東十里。以爲在西羌中。可乎。

通鑑一百一十七 凡三條

十一年魏崔浩曰輕騎南下 **布濩** 林薄之間

史炤釋文曰濩胡郭切布濩地名在代北余謂崔

浩言布濩林薄之間正祖司馬相如上林賦布濩

太原語法郭璞注云布濩猶布露也毛晃曰布濩

流散也濩音胡故翻史炤音義俱非

十二年西秦王熾盤攻秦 **洮陽** 公彭利和於 **澠川**

史炤釋文曰洮陽零陵邑屬荊州余按漢書地理

志零陵郡因有洮陽縣但此洮陽在隴西時屬姚

秦地理志所謂洮水出西羌中東至隴西入河沙

州記曰強城東北三百里有曾城城臨洮水漢章

帝建初二年羌攻南部都尉於臨洮上遣馬防耿

恭救之諸羌退聚洮陽即此城也洮水出強臺山

逕吐谷渾中而東入塞強一作澠故其地亦謂之

澠川亦謂之沙澠晉惠帝置洮陽縣屬狄道郡以

其地在洮水之陽也即通鑑上下文而參觀前志

則知此洮陽決非零陵邑矣是後一百二十卷宋

文帝元嘉四年註則又曰洮陽地屬零陵諸羌之

地也是但因通鑑本文有招慰洮陽諸羌之語故



通鑑辨言 卷之五  
以爲諸羌之地。一百三十七卷齊武帝永明八年注，則又曰洮陽零陵邑，齊時爲吐谷渾戍兵處，是又但因通鑑本文有吐谷渾王伏連籌修泥和洮陽二城置戍之語，又以爲吐谷渾戍兵處，終不悟零陵之爲誤也。

沙門曇永使王華提衣襪自隨

史炤釋文曰：襪，博木切。爾雅：裳，削幅謂之襪。海陵本同

余按爾雅所謂裳，削幅者，自是襪字，非此襪字。此襪字音房玉翻，屮也，所以包裹衣物。魏舒襪被而出。韓愈文所謂襪被入直，皆此襪也。炤音義皆誤。

一百七十九卷隋文帝仁壽二年，亦有此誤。

通鑑一百一十八 凡四條

十三年王鎮惡進軍澠池，遣毛德祖襲尹雅於蠡吾城禽之。

史炤釋文曰：蠡吾縣之城，在高陽國，屬冀州。余按地志：高陽國固自有蠡吾縣，但劉裕伐秦，命王鎮惡自殺，澠入關輔，旣進軍澠池，遣毛德祖襲蠡吾城，考其地里之遠近，則此蠡吾城非高陽國之蠡吾縣明矣。據晉書載記：蠡吾城當在宜陽之西，宋白續通典曰：魏賈逵爲澠池令，理蠡城，蠡城後魏

通鑑纂要 卷之五  
初，猶屬弘農。西魏移澠池縣於今福昌縣西六十  
五里，唐之福昌縣本宜陽縣。蠡吾城，蓋即蠡城也。  
姚彊、姚難合兵屯涇上，以拒鎮惡。

史炤釋文曰：涇水出安定涇陽開頭山。余按史炤  
釋止言涇水發源之地耳。漢書地理志：涇水東南  
至陽陵入渭。姚彊等所屯涇上，其地當在漢京兆  
陽陵界。

十四年，秦王熾盤以左丞相曇達都督洮罕，以東諸  
軍事。

史炤釋文曰：洮罕地名。余按洮罕謂臨洮枹罕之  
地。洮罕故是地名，然臨洮枹罕各是一處。

恭帝元熙元年，王康還洛陽，保金墉城。魏河內鎮將  
于栗磾遊騎在芒山，上攻逼交至。

史炤釋文曰：應劭曰：芒屬沛國芒縣之山也。余謂  
炤引應劭說，以注漢高祖隱芒碭山澤間，則可矣。  
此時魏兵至芒山，以逼金墉，謂洛陽之北芒山也。  
若魏兵在沛國芒縣之山，安能逼金墉哉。

通鑑一百一十九 凡六條

宋武帝永初元年，宋王留子義康為都督豫司雍并  
四州諸軍事。

史炤釋文曰。雍州名入南北系。宋按南北史無地理志。今用晉志郡邑相統屬處。各於逐國土地合音釋者。各分所系。

海陵本費本同

余按宋武削平關洛。隨

失關中。雍州仍東晉之舊。還復僑治襄陽。此時古雍州之域。已屬赫連。安得系宋耶。炤又言南北史無地理志。用晉志。各於逐國所有土地分系。此鹵莽之說也。南北國地理。沈約宋書。魏收魏書。蕭子顯齊書。各有地志。梁陳北齊後周四朝地理。則長孫无忌等集於隋書。謂之五代志。曷嘗無可考乎。炤之淺妄。欲蓋而章。又按此一節。炤以南北朝並

立州郡。各有分系。蓋以此為通鑑中間大節目處。海陵本及費氏本與炤本無一字異。費氏蜀中鬻書之家。固宜用炤釋刊行。公休在炤前數十年。使炤用公休之說。則必拈出公休釋文以為依據。今觀二家釋文。炤未嘗拈出公休。而海陵板行公休本。真是蹈襲史炤。以是知海陵本為好事者託公休以欺誤後人也。

涼公歆與沮渠蒙遜戰于**蓼泉**

史炤釋文曰。蓼力竹切。海陵本同余謂史無明音。當讀

如字

二年謝晦賓客輻湊門巷填咽

史炤釋文曰咽音因塞也本作塹費本同余謂咽一

結翻亦以咽塞不通為義徧攷字書咽字無音因

者

三年魏長孫嵩實姓拔拔奚斤姓達奚穆觀姓丘穆

陵丘堆姓丘敦

史炤釋文曰皆代北複姓即後魏拓跋氏也余按

魏收魏書官氏志魏氏之先統國有九十九姓獻

帝七分國人使兄弟各攝領之以兄為紇骨氏後

改為胡氏次兄為普氏後改為周氏次兄為拔拔

氏後改為長孫氏弟為達奚氏後改為奚氏次弟

為伊婁氏後改為伊氏次弟為丘敦氏後改為丘

氏次第為侯氏後改為亥氏此十氏皆拓跋同出

也若丘穆陵氏則神元帝時餘部諸姓內入之一

也非拓跋同出也且丘穆陵乃三字姓非複姓也

獻帝隣神元浩汾二帝皆追謚

秦王熾盤徵秦州牧曇達為左丞相

史炤釋文曰曇姓也余按晉安帝義熙八年熾盤

以其弟曇達鎮譚郊則曇達其名而姓乞伏安得

姓曇乎

營陽王景平元年禿髮儁檀之歿也

史炤釋文曰禿髮烏孤以後魏元興元年僭號西

平王及國滅其弟儁檀入魏賜姓元氏海陵本同余按

通鑑烏孤稱西平王乃後魏皇始二年明年魏改

元天興無元興年號晉安帝義熙十年禿髮氏為

乞伏熾盤所併儁檀遂歸于熾盤儁檀之子賀奔

魏魏主嗣愛賀之才謂曰卿之先與朕同源賜姓

源氏蓋歸魏者儁檀之子非儁檀也賜姓源氏非

元氏也儁檀為熾盤所鳩其歿非命故其子欲為

復讐言通鑑書其歿以先事炤不能詳觀通鑑攷其

本末而謂儁檀入魏差繆甚矣

通鑑釋文辯誤卷第五

通鑑釋文辯誤卷第六

天台胡三省輯著 長洲陳仁錫訂校

通鑑一百二十 凡五條

文帝元嘉元年 **蹻騎**

史炤釋文曰蹻牽么切行輕貌 海陵本同 余按通鑑本

文是年即無蹻字史炤於蹻騎之上注貂渠是秦

王熾盤遣太子暮末出貂渠谷攻河西事下注捷

仔是尊帝母胡捷仔事二事之間有王華領蹻騎

將軍事是誤以蹻騎為蹻騎而曲為之說也

魏主命長孫翰尉眷北擊柔然魏主自將屯 **柞山**

史炤釋文曰柞山其地在柔然國余按魏收魏書  
帝紀魏未遷洛以前諸帝多幸柞山其山在大河  
之西世祖始光三年度君子津襲統萬至其城下  
徙萬餘家而還至柞山班所虜獲於將士神麈二  
年十一月西巡狩田於河西至柞山而還以此徵  
之可以見矣且魏主遣將擊柔然自將大軍爲後  
繼以壯聲勢耳豈必至柔然國中而屯兵乎

三年謝晦弟黃門侍郎

**瞻**

史炤釋文曰瞻疾雀切余按字書疾雀切瞻字埤  
蒼曰白色也瞻音子肖翻釋小明也晦瞻兄弟也

其命名之字旁皆從日音子肖翻爲是

**湟河**

史炤釋文曰湟胡光切說文細繒也余按炤釋湟  
河而引說文細繒全不可曉詳考通鑑是年有秦  
夏戰于崦嵫山又攻湟河事至于年末有魏令漏  
戶輸繒帛事蓋音胡光切者注湟河之湟字也引  
說文者注繒帛也此又傳寫之誤

四年魏奚斤上疏言赫連昌亡保上邽

**鳩合**餘燼

史炤釋文曰鳩鶻鶻也鳩合猶鳥合之稱費本余  
按左傳郟子言少皞以鳥名官五鳩鳩民者也五

鳩指言祝鳩氏。雖鳩氏。鳩鳩氏。爽鳩氏。鵲鳩氏。至於鳩民之鳩。則以聚民爲義。此言鳩合。亦謂聚合耳。安得以鵲鳩爲注。其言猶烏合之稱。尤非鳩合之義。

通鑑一百二十一 凡一條

五年秦王暮末以叔父光祿大夫沃陵爲涼州牧。

史炤釋文曰。沃陵姓也。海陵本同余按通鑑本文。旣言

沃陵爲暮末叔父。則乞伏者其姓。而沃陵者其名。此不難見也。史炤之昏繆乃如此。

通鑑一百二十二 凡二條

十年魏平涼休屠征西將軍金崖

史炤釋文曰。休屠武威邑屬北涼。費本同余謂金崖

者。本匈奴休屠種。居於平涼。魏以爲征西將軍。通鑑文意甚明。若因地志武威郡有休屠縣。引以爲注。則通鑑本文休屠之上。有平涼二字。便說不行。史炤繆矣。

楊難當攻葭萌獲晉壽太守范延朗

海陵本釋文曰。葭萌縣名。屬梓潼。余按葭萌縣。漢屬梓潼郡。劉蜀改爲漢壽縣。晉改爲晉壽縣。孝武帝太元十五年。梁州刺史周馥表分梓潼北界立



通鑑釋義 卷之六  
晉壽郡治古葭萌之地

通鑑一百二十三 凡二條

十五年太子率更何承天立史學

史炤釋文曰率更令官名也猶秦中更也海陵本同余

按漢書百官表即有太子率更令續漢志本注曰

主庶子舍人更直晉志率更令主宮殿門戶及賞

罰事職如光祿勳衛尉中更秦爵級非官也

十六年老父被苦而耕

史炤釋文曰苦草覆屋余按被苦而耕蓋被苦於身以蔽雨非覆屋也

通鑑一百二十四 凡三條

十九年雍州刺史劉道產善為政民安其業小大豐

贍由是民間有襄陽樂歌山蠻不可制者皆出沿沔

為村落

史炤釋文曰樂歌山蠻其地在雍州襄陽海陵本同余

謂襄陽之民安其業大小豐贍故有襄陽樂之歌

凡管日山蠻之不可制者慕王民之豐樂故皆出

山緣沔而居因通鑑本文而求其義居然可見樂

歌句斷炤乃以樂歌山蠻為句是不求其義也

二十年魏皮豹子鎮仇池楊文德來求援詔以為武

通鑑卷之六  
都王屯葭蘆城

史炤釋文曰葭蘆城度赤河經岐山三百四十里即其地海陵本同余按今階州福津縣東南七十里有葭蘆城世傳魏將鄧艾與蜀將姜維相持於此後魏置葭蘆縣後周併入盤堤縣仇池山在成州之西百里階成二州皆古武都郡地岐山在鳳翔府東去葭蘆道里甚遠史炤之言未可信也

二十三年魏主軍至東雍州臨薛永宗壘永宗出戰大敗與家人皆赴汾水死

史炤釋文曰汾水出汾陽北山余按史炤止能言

汾水發源之地不知薛永宗舉家赴汾水而歿其地不在太原汾陽界水經汾水出太原汾陽北山東南過晉陽梗陽大陵平陶等縣南入河東界過永安楊平陽等縣又南過臨汾縣東又屈從縣南西流經絳縣故城北左傳所謂晉都新田有汾澮以流其惡者也又西逕魏正平郡南東雍州治所也太和中罷州立郡東雍州南之汾水乃薛永宗舉家赴水處漢書地理志曰汾水出汾陽北山過郡二行千三百四十里而入于河千三百四十里之汾水或源或委當隨地注釋而後能有別

通鑑一百二十五

凡二條

二十七年魏主圍懸瓠施大**鉤**於衝車之端以鉤樓堞

史炤釋文曰鉤劍屬費本同余謂如古者吳鉤之鉤

可以言劍屬此所謂大鉤者乃詩以爾鉤援之鉤

言施大鉤於衝車之端以鉤樓堞則非劍明矣

**芮芮**亦遣使遠輸誠款

史炤釋文曰芮芮國名余按芮芮即蠕蠕魏呼柔然為蠕蠕南人語轉為芮芮沈約宋書李延壽南史皆以蠕蠕為芮芮從南人語音也

通鑑一百二十六

凡二條

二十八年魏人乃**肉薄**登城

史炤釋文曰謂相背負而上城也余謂薄迫也不用梯衝以身迫城緣之而上謂之肉薄登城

魏宗愛殺秦王翰於**永巷**

史炤釋文曰永巷宮中所直名漢官儀曰令一人宦者為之秩六百石掌宮婢侍史余按永巷者宮中之長巷史直言宗愛殺翰於長巷耳宮中所直名五字既不可曉又不必引漢書永巷令為釋一百六十六卷梁敬帝紹泰元年一百七十卷陳宣

通鑑卷之六  
帝太建元年，皆有永巷事。炤釋愈繆。

通鑑一百二十七

凡三條

三十年，武陵王軍于溧洲。

費本注曰：溧水名，出丹陽溧陽縣。余謂溧水固出溧陽。溧洲則在大江中。

魯秀等攻大航，克之。王羅漢聞官軍已度，即放仗降。緣渚幢隊以次奔散。

海陵本釋文曰：幢隊，執幡幢之隊者。余按是時南北朝用兵，各置幢主隊主，皆有副，非執幡幢之隊也。史炤誤同，而注在上文幢隊主副之下。海陵本

移寘於此，蓋亦疑上文有幢隊主副四字，而不得其說耳。

卒散民盡可躋足而待也。

史炤釋文曰：躋，紇約切，舉足行高也。又丘妖切，舉足謂之躋。余謂炤上音義俱非，當從下音義。

通鑑一百二十八

凡三條

孝武帝孝建元年，魯爽引兵直趣歷陽。薛安都宗越等戍歷陽，與爽前鋒楊胡興等戰，斬之。爽不能進，留軍大峴，使魯瑜屯小峴。

史炤釋文曰：大峴，山名，在壽州六安縣，有五峴山。

通鑑輯覽 卷之六  
是以分大小峴。桐城亦有五峴，非此。余按史炤但以魯爽自壽陽趣歷陽，而留軍大峴，遂謂大小峴皆在壽州六安縣，殊不知六安縣在壽陽西。大小峴在壽陽東，不特在壽陽東也。又在合肥之東。自壽陽東過合肥而後至小峴，又自小峴而東乃至大峴。六朝都建康，自歷陽而西趣壽陽，自壽陽而東向建康。大小峴乃兵馬往來之要路。通鑑書大小峴不一，審諦考之，可以槩見。余又於一百五十四卷，梁武帝天監元年，辨海陵本釋大小峴之誤，參取而觀之，則知地理未易言也。

臧質進計於南郡王義宣曰：下官中流，**鼓棹**直趣石

頭。

史炤釋文曰：鼓棹，歌鼓而行舟也。海陵本同余按鼓之

爲義擊也。扇也。動盪之也。擊棹以行舟。漢書所謂樓船卒水居擊棹者，今人謂之打棹，打亦與擊同。義鼓棹之義，夫人能知之。炤乃謂歌鼓以行舟，淺繆甚矣。

何尚之曰：夏口在荆江之中，正對**沔口**。

史炤釋文曰：沔水出武都東南入江，過江夏，謂之夏水。余按史炤釋用應劭漢書注，劭注江夏郡曰：

沔水自江別至南郡華容爲夏水。過郡入江。故曰江夏。水經曰夏水出江。流于江陵縣東南。又東過華容縣南。又東過江夏雲杜縣。入于沔。沔水又東過江夏沙羨縣北。南入于江。酈道元注云。江津豫章口。東有中夏口。是夏水之口。江之汜也。原夫夏之爲名。始於分江。冬竭夏流。故納厥稱。既有中夏之目。亦苞大夏之名。其決入之所土。謂之賭口。自賭口下沔水。通兼夏目。而會于江。謂之夏汭。故春秋左傳沈尹射犇命夏汭。杜預注曰。漢水曲入江。即夏口矣。庾仲雍亦曰夏口。一曰沔口。酈道元又

曰黃鵠山東北對夏口城。孫權所築也。對岍則入沔津故城。以夏口爲名。亦沙羨縣治。沈約志曰。江夏郡本治安陸。是年徙治夏口。夏口本沙羨土。沈約所云。正何尚之所謂夏口在荆江之中。正對沔口者也。章懷太子賢亦謂夏口戍在鄂州。故唐以來皆指鄂州爲夏口。歷考諸家之說。自應劭至庾仲雍。皆以爲沔口即夏口。自孫權築夏口城。至唐置鄂州。則夏口之名移於江南。而沔水入江之口。止謂之沔口。或謂之漢口。夏口之名。遂與沔口對立。分在江之南北。以此釋何尚之之言。乃爲明白。

通鑑纂言 卷之六  
史炤止引應劭注而不能究其地名之離合余故備論之。

通鑑一百二十九 凡一條

大明三年豈可 **三緘**

史炤釋文曰家語魯人三緘其口余按孔子家語孔子觀周入后稷之廟有金人三緘其口銘其背曰古之慎言也豈魯人哉

通鑑一百三十 凡二條

明帝泰始元年魏侍中司徒平原王 **陸麗** 史炤釋文曰陸姓也古帝號有陸終其後因以為

氏 海陵本同 余按陸麗者陸侯之子陸突之孫本步六

孤氏與拓跋氏皆起於代北世領部落魏孝文帝變胡俗凡代北三字姓及複姓皆改為單姓作史者從簡便因以後所改姓書之陸麗安得為陸終之後乎

**緹** 環錢

史炤釋文曰緹夷然切 費本同 余謂夷然切者乃左

傳所謂衡統絃緹之緹注云冠上覆也緹環之緹音私箭翻蓋當時鵝眼錢薄小一千之長不盈三寸而緹環錢又劣於鵝眼貫之以緹其狀如環故

通鑑詳誤 卷之六  
曰緹環。若以爲冠上覆之緹，非其義矣。丁度集韻  
綫線緹皆同音同義近世學者弗之考耳。

通鑑一百三十一 凡三條

二年汝南新蔡二郡太守周矜起兵於懸瓠

史炤釋文曰矜居陵切說文矛柄也海陵本同余按周

矜人姓名也安得以矛柄爲義且矛柄之矜音其  
巾翻若居陵切則爲矜憐之矜稍識文理者豈不  
知周矜爲人姓名史炤乖繆如此類者甚衆

東軍據岍結寨

史炤釋文曰寨籬落也余按此乃營寨寨柵之寨

非籬落也

蕭道成世子贖爲南康贖令

史炤釋文曰贖古送切費本同余按漢書地理志贖

縣屬豫章郡如淳音感顏師古音古暗翻劉昫音  
古濫翻獨廣韻音古送切史炤釋文多以廣韻爲  
據致此誤也贖縣當章貢二水之會故合章貢二  
字爲贖字若音古送切則是指貢水爲縣名而遺  
章水矣二百九卷唐睿宗景雲元年二百一十二  
卷玄宗開元十一年贖註亦誤

通鑑一百三十二 凡一條



三年魏尉元上言賊向彭城必由清泗過宿豫歷下邳趨青州亦由下邳

**沂水**經東安

史炤釋文曰沂水出東海費縣東西入海余按漢書地理志沂水出泰山蓋縣南至下邳入泗過郡五行六百里水經沂水出泰山蓋縣艾山南逕開陽襄賁郟良城等縣又南過下邳縣西南入于泗尉元言南國進兵向青州水路必由泗入沂沂沂而經東安乃可至青州沂水未嘗出於費縣亦未嘗入海史炤妄矣

通鑑一百三十三

凡一條

七年分交廣置越州治

**臨漳**

史炤釋文曰臨漳本漢鄴縣地

海陵本同

余按晉愍帝

諱鄴改鄴縣爲臨漳尋淪沒於石勒復爲鄴縣東魏天平初始復分鄴立臨漳縣宋分交廣置越州安能遠北界治魏郡之臨漳劉昫曰廉州合浦縣宋分置臨漳郡則越州之所治者合浦之臨漳也

通鑑一百三十四

凡三條

順帝昇明元年蒼梧王鍼椎鑿

**鋸**不離左右

史炤釋文曰鋸居御切槍唐也通作錄余考史炤槍唐之說旣未知其所據而以鋸通作錄之說徵

之子史則亦妄矣。按鋸字，先秦古書未之有也。字書引古史考云：孟莊子作鋸，音居庶切，解截器也。若鑿字，則莊子所謂削木為鑿，讀與據同。史記秦始皇銷鋒鏑以為鍾鑿，讀與虛同。後漢書羌人以金鑿八枚遺張奐，鑿戎夷貫耳也。音求於翻，鑿字曷嘗與刀鋸之鋸通哉。

王敬則以刀環塞塞孔呼門甚急

史炤釋文曰：塞音圭，甑空也。海陵本同余按字書塞字

固以甑下孔為釋，但呼門而塞甑孔，事不相關。且甑孔甚大，非刀環所能塞。蓋門旁有孔三角，如圭

頭以窺外人，因謂之圭孔。後人遂於圭上加穴耳。

二年王僧虔奏大明中即以宮縣合和鞞拂

史炤釋文曰：釋名鞞，禪也。禪助鼓節也。呂氏春秋

帝嚳令人作鞞，鼓之樂。余按鞞拂皆舞名也。晉志

曰：鞞舞未詳所起。然漢代已施於宴享矣。拂舞出

自江左。舊云吳舞檢其歌，非吳舞也。亦陳於殿庭。

以此觀之，史炤誤矣。

通鑑一百三十五 凡四條

齊高帝建元元年，宋順帝下詔禪位于齊帝，逃于佛蓋之下。太后自帥闍人索得之。

史炤釋文曰闔人宮中守門者

費本同

余按闔即周

禮之奄鄭氏注云奄精氣閉藏者今謂之宦人陸

德明音義奄於檢翻劉於驗翻徐於劔翻今於奄

字加門則音淹釋者因其加門也遂以宦者守門

為義殊不思前史凡闔人給事宮中者皆曰闔宦

初不以守門為義史炤說拘矣

二年魏師攻鍾離崔文仲遣軍主崔孝伯度淮攻魏

**在**眉戌主龍得侯等殺之

史炤釋文曰泰山郡有山在縣在

海陵

本同余按齊徐州治鍾離自鍾離渡淮攻在眉蓋淺

攻也在眉自是淮北地名魏於此置戌非泰山之

山在縣也

北上黃蠻文勉德寇**汶**陽汶陽太守戴元賓弃城奔

江陵

史炤釋文曰汶音問魯郡之邑余按沈約宋書云

汶陽太守何承天志新立去江陵陸行四百里水

行七百里上黃縣宋初屬襄陽後屬長寧郡郡去

江陵陸行六十里水經注晉武帝割臨沮之北鄉

中廬之南鄉立上黃縣治幹鄉在宐城西義熙初

分新城郡立汶陽郡治錫城縣春秋時楚伐庸至

于錫宄者也。其地在臨沮縣西北。若如史炤說以爲魯郡之汶陽。則非襄陽上黃蠻所得而攻。而郡守亦無從而奔江陵也。自南北分據。建置郡縣。多與古郡縣之名錯出。其所建置之。非深考不能知也。一百四十三卷東昏侯永元二年釋汶陽誤同。

四年南康公褚淵卒。世子**賁**耻其父失節。以爵讓其

第。綦

史炤釋文曰。賁耻符非切。姓也。耻其名。海陵本同余按

褚賁淵子也。通鑑之文甚明。賁耻其父失節者。以

淵奉宋氏社稷。輸之於齊也。不當以賁爲姓。耻爲名。史炤之誤多類此。賁讀曰普。音符分翻。

通鑑一百三十六 凡三條

武帝永明三年。李叔獻獻十二隊純銀兜鍪。乃**孔雀**

**眊**

史炤釋文曰。孔雀鳥名。眊者毛羽飾也。博雅曰。麤眊也。一曰積羽爲衣。一曰兜鍪上飾。余謂眊者以孔雀毛爲兜鍪飾耳。不必引麤眊及積羽爲衣以雜其說。

五年魏主詔七廟親子孫及外戚總麻已上親賦役

無所與

史炤釋文曰、總、兩麻一絲之布也、余按禮記雜記曰、朝服十五升、去其半而總、加灰錫也、注曰、總、精麤與朝服同、去其半、則六百縷而疏也、又無事其布而不灰焉、正義曰、朝服精細、全用十五升布爲之、去其半而總者、總麻於朝服十五升之內、抽去其半、以七升半用爲總、麻服之衰服也、鄭注云、喪服去其半而總、如絲是也、加灰錫也者、取總以爲布、又加灰治之、則曰錫、錫言滑易也、注云、又無事其布而不灰焉者、經云、去其半而總、始云加灰錫、

明此總衰不加灰不治布故也、詳攷雜記注疏、則朝服之布十五升、去其半者爲總、麻服之衰、其加灰治布者、則爲錫衰、史炤以總爲兩麻一絲之布、其說不經見、

六年魏築城於醴陽、陳顯達攻拔之、進攻泚陽、

史炤釋文作澧陽、注曰、天門邑、余按天門郡之澧陽、今之澧州、泚陽縣、今之唐州、唐州與澧州相去甚遠、夔隔江漢、陳顯達旣拔醴陽、遂攻泚陽、是泚陽與醴陽相近、非天門之澧陽明矣、水經注、泚水出泚陽西北、太湖山東南、流過泚陽縣南、又南流

而與澧水會澧水源出桐柏山與淮同源而別流西注又西北流逕平市故城東又西注泚水魏蓋於此水之隄築城又水經於淮水註曰淮水與醴水同源俱導西流為醴東流為淮正作此醴字

通鑑一百三十七

凡一條

八年魏太皇太后馮氏徂高祖勺飲不入口者五日史炤釋文曰勺臧略切挹取也余按詩河酌彼行潦挹彼注茲此酌字音臧略翻以挹取為說周官考工記梓人為飲器勺一升勺音上酌翻勺飲之羨取此非挹取之酌也

通鑑一百三十八

凡二條

十一年王融行逢朱雀桁開喧湫不得進

史炤釋文曰湫即由切本作啾謂喧譁啾啾也費本

同余謂此湫即左傳湫隘之湫顧野王云湫子小翻隘也以喧譁湫隘為說文義自通何必改為啾啾之啾乎

車前無八騶何得稱丈夫

史炤釋文曰騶廐御也余按晉志諸公諸從公車前給騶八人王融望為公輔故云然騶者在車前傳呼辟開道止行人者今人所謂騶哄

徐勉曰王君名高望促難可並**襲**衣裾

史炤釋文曰襲帛也費本同余謂於此以帛為釋其

義殊為不通按字書弊字亦有從敝從衣者以弊為說其義乃通

通鑑一百三十九 凡一條

明帝建武元年魏安定靖王休卒自卒至殯魏主三

**臨**其第

史炤釋文曰臨力禁切哭也余謂此君臨臣喪之臨讀如字君臨臣喪固哭之但史言三臨其第當以臨幸臨視之臨為義漢書賈山所謂賜衰麻經

而三臨其喪正古者待大臣之禮魏主用斯禮也

通鑑一百四十 凡三條

二年魏主曰代人遷洛者宜悉葬邙山其先有夫歿於代者聽妻還葬夫死於洛者不得還代就**妻**其餘州之人自聽從便

史炤釋文提起妻其二字注曰妻七計切以女嫁人曰妻余謂若如炤釋當以妻其餘之州人為句讀之便使上下文皆失其指義童而習者不為也

按通鑑上文時廣川王諧卒其妻先歿於代而諧從魏主南遷歿於洛有司於其葬地審以新尊從

通鑑輯覽 卷之六  
舊卑之義，故魏主因是定制，以爲夫尊妻卑，夫葬於代，而妻歿於洛，則妻當還葬於代，以從夫。若妻葬於代，而夫歿於洛，不得還葬於代，以就妻，除代人之外，餘州之人不用此制，各從其便。妻字句斷，其字當屬下句。文理曉然，妻讀如字。

**沮水** 氏楊馥之爲齊擊武興氏楊集始破之

史炤釋文曰：沮水出房陵，東至郢入江。余謂沮水有二，辯已見七十七卷。魏元帝景元二年，此沮水乃武都沮縣之沮水，非出房陵之沮水也。元和郡縣志曰：今興州城古之武興城也。武興及沮縣之

沮水皆屬漢武都郡界。房陵則屬漢中郡，唐之房州是也。楊氏諸氏皆居武都，不居房陵也。一百四十八卷梁武帝天監十四年，釋沮水誤同，其曰新城房陵，則以曹魏分漢中置新城郡，欲以新異觀者之目耳。

三年魏寇司州 **櫟城** 戍主魏僧岷拒破之

史炤釋文曰：櫟城在司州，屬後魏。余按此時魏寇齊之司州，爲櫟城戍主所破，則櫟城屬齊，不屬魏明矣。齊之司州鎮義陽。

通鑑一百四十一 凡四條



四年魏發冀定瀛相濟五州兵

海陵本釋文曰瀛州即河內郡余按瀛州河間郡地非河內也。

李崇槎山分道

史炤釋文曰搓山與氏羌相近搓鋤加切亦作杓海陵本同余按搓音仕雅翻袁斫木也此與晉穆帝永和六年燕命慕輿涅搓山通道同義史炤於此以搓山為山名又愈誤矣

聚礪石臨崖下之

史炤釋文曰礪落罪切推石自高而下也余謂釋

是而音非音洛罪切者礪礪之礪推石自高而下之礪當音盧對翻漢書李陵傳乘隅下壘石壘音盧對翻音義正與此礪同特古字借用不同耳

徐州刺史裴叔業引兵攻虹城

史炤釋文曰虹戶工切後魏之地余謂此虹城即漢虹縣也今泗州猶有虹縣漢書音義虹音貢今人讀如絳南齊徐州刺史鎮鍾離裴叔業自鍾離引兵度淮攻魏之虹城以撓魏南寇之兵正今泗州之虹縣也史炤音戶工切特隨字自為之音非有所據也



