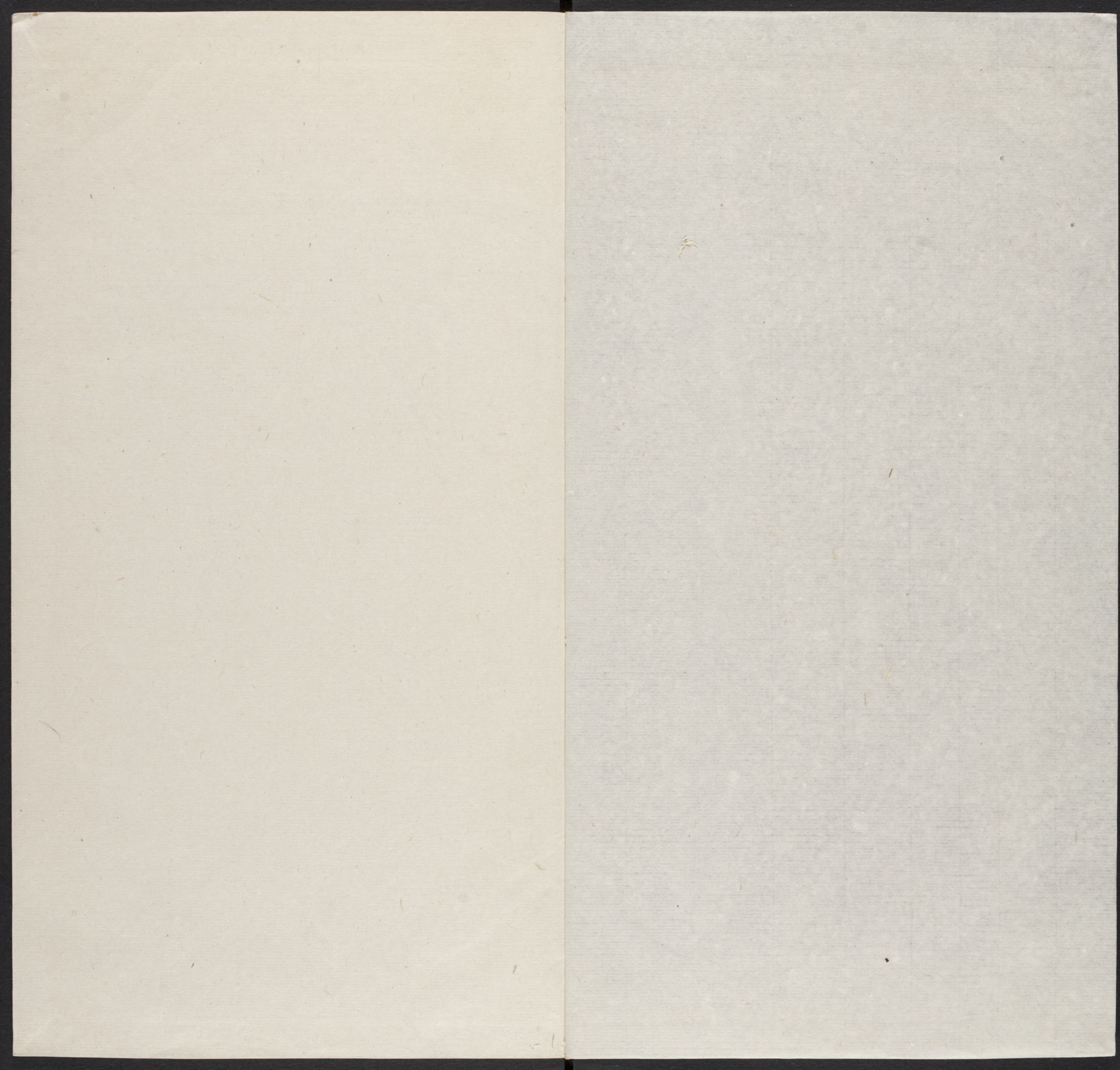


T3060/6031b

13

CM	0	1	2	3	4	5	6	7	8	9	10	11	12	13	14	15	16	17
Lab D50 2	95/0/2	81/0/0	66/0/0	51/0/1	35/0/0	20/0/0	29/19/-54	55/-39/33	40/9/-43	42/57/29	82/4/79	51/50/-13	50/-28/-29					
	38/14/16	66/16/18	50/-5/-22	43/-14/21	55/-9/-25	71/-32/0	62/34/60											

Harvard College Library Imaging Services <https://imaging.harvard.edu>





CHINESE-JAPANESE LIBRARY OF
HARVARD-YENCHING INSTITUTE
AT HARVARD UNIVERSITY
OCT 5 1939

鳳翔府
疆域圖

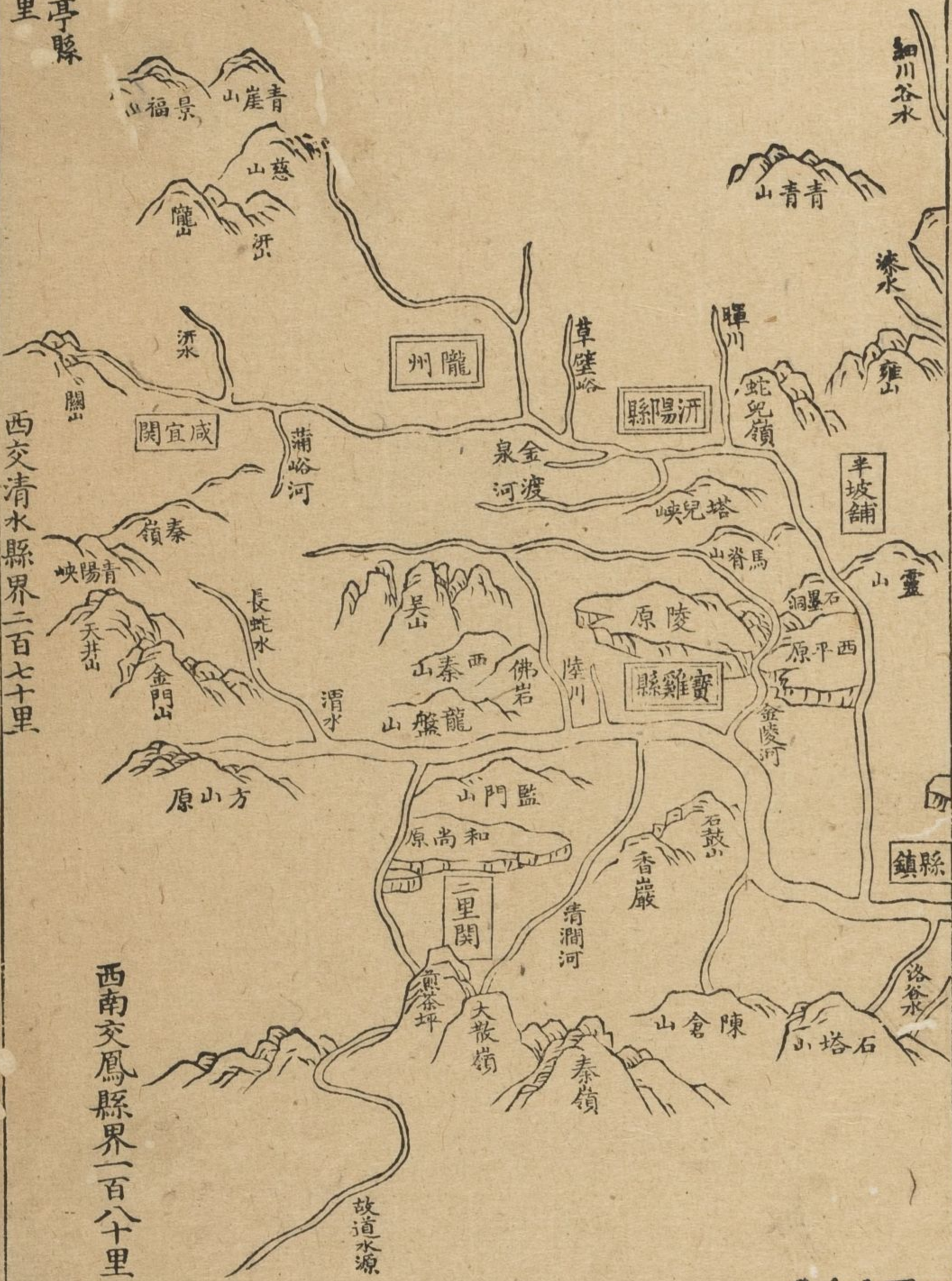
里十七界

北交華亭縣界百十里

西交清水縣界二百七十里

西南交鳳縣界一百八十里

里十七百一

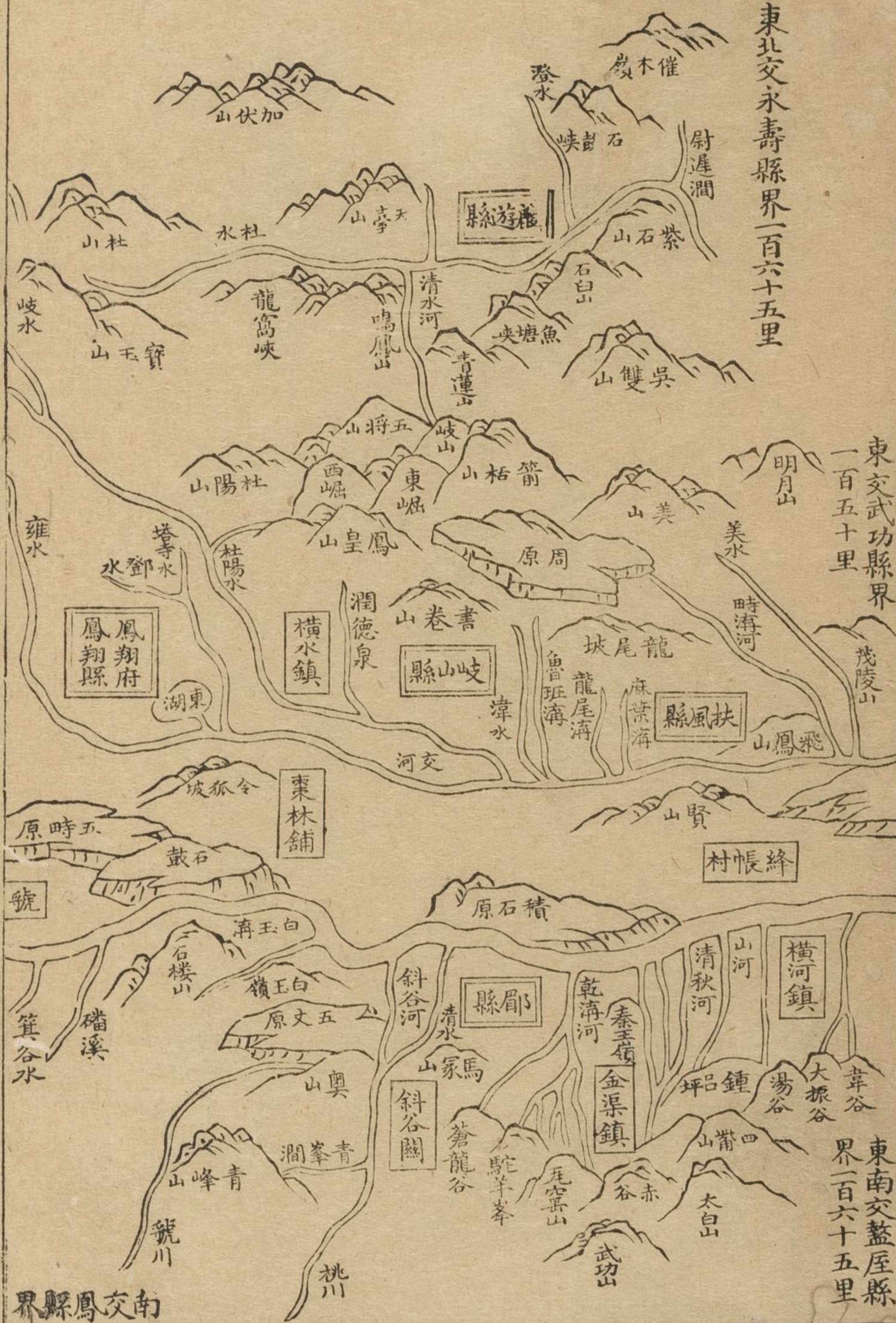


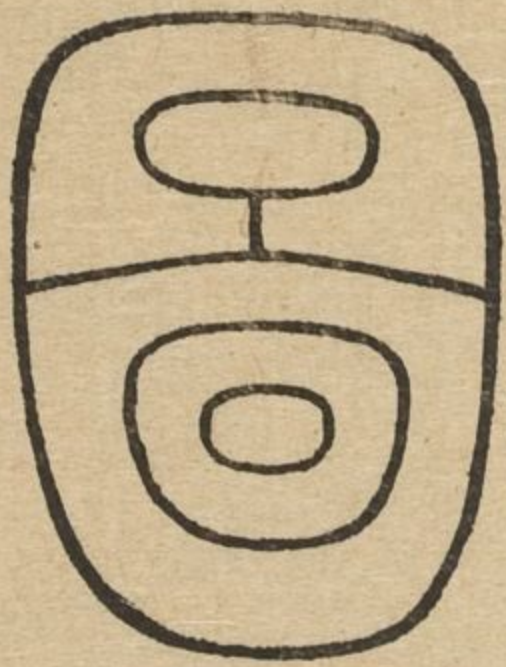
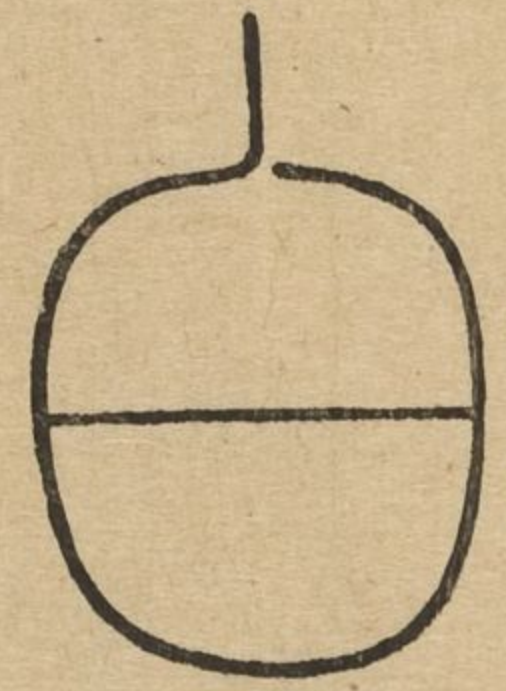
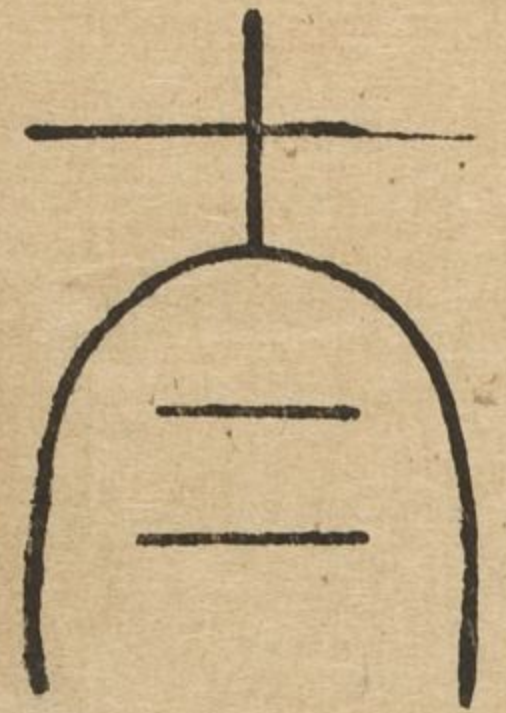
北交靈臺縣

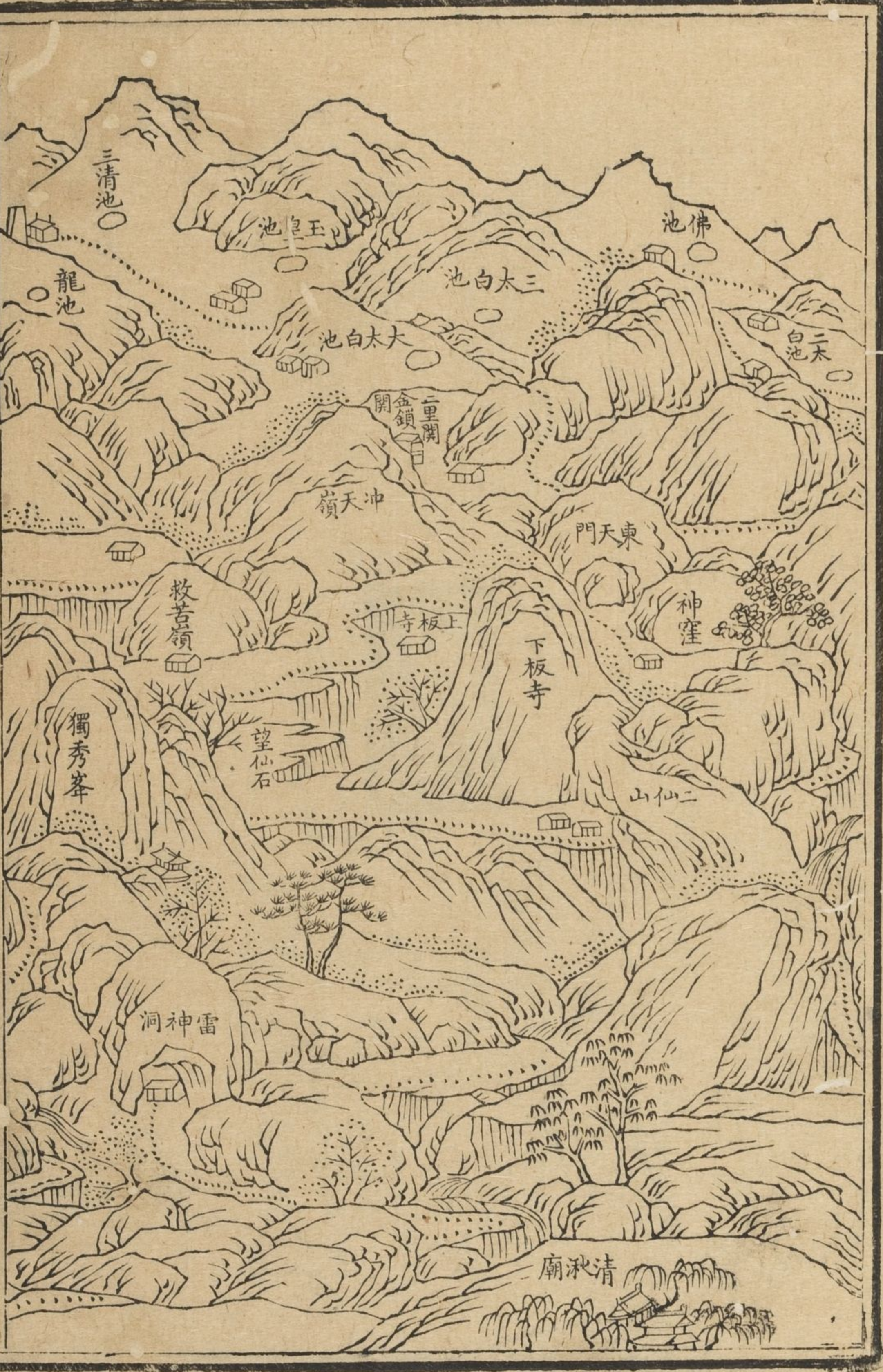
東北交永壽縣界一百六十五里

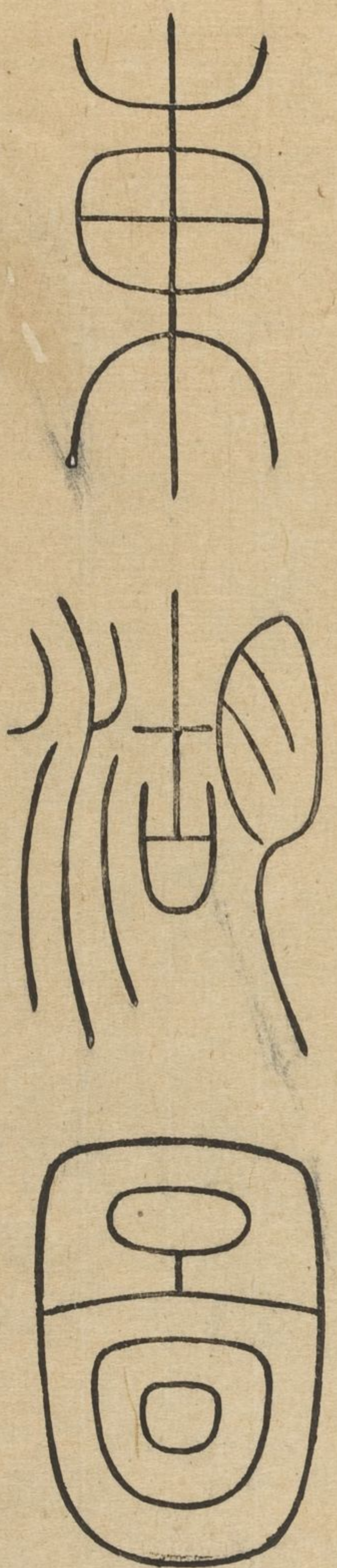
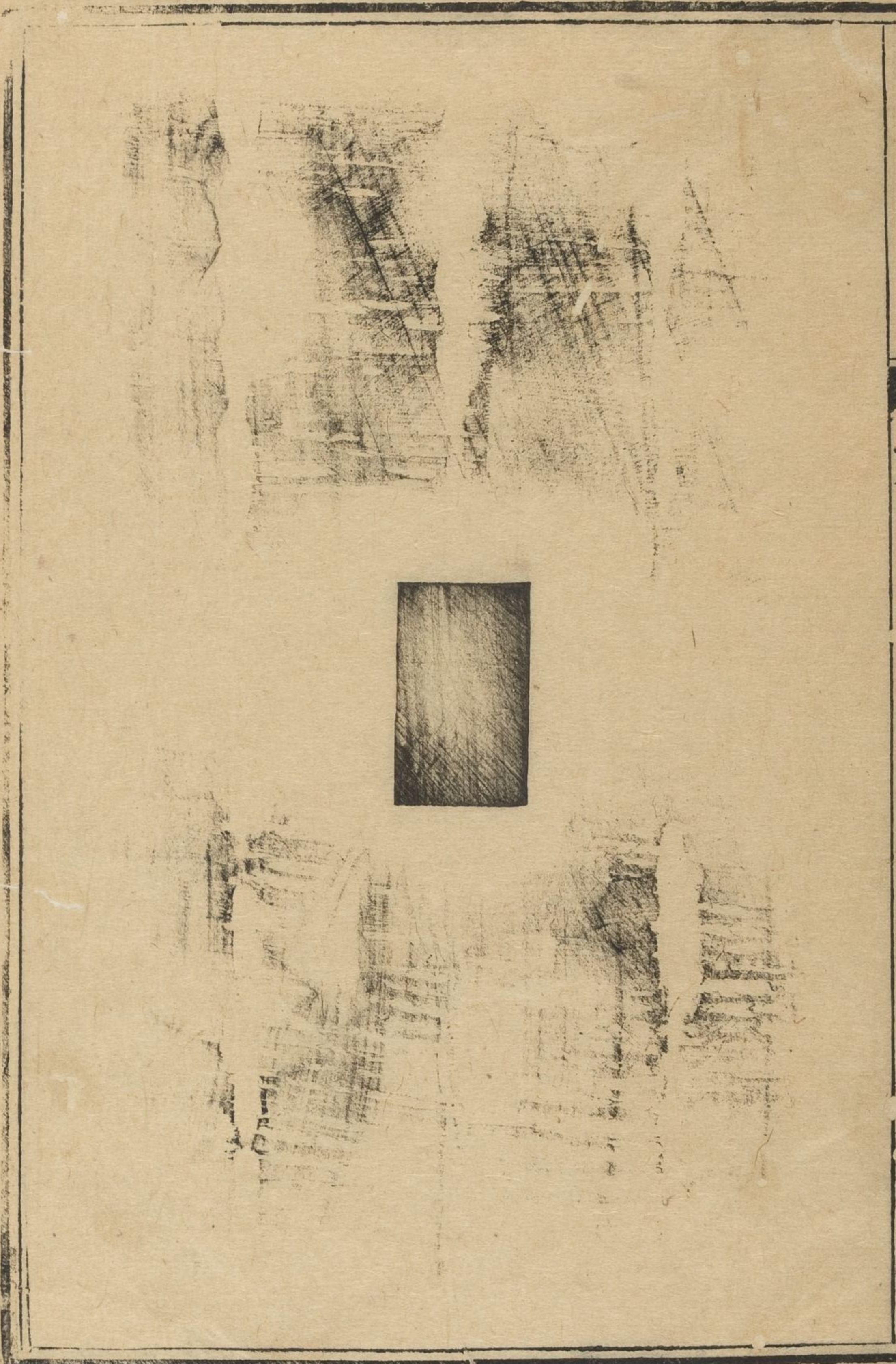
東交武功縣界一百五十里

東南交藍屋縣界一百六十五里











鳳翔府城

東坡祠



東湖

亭宛在



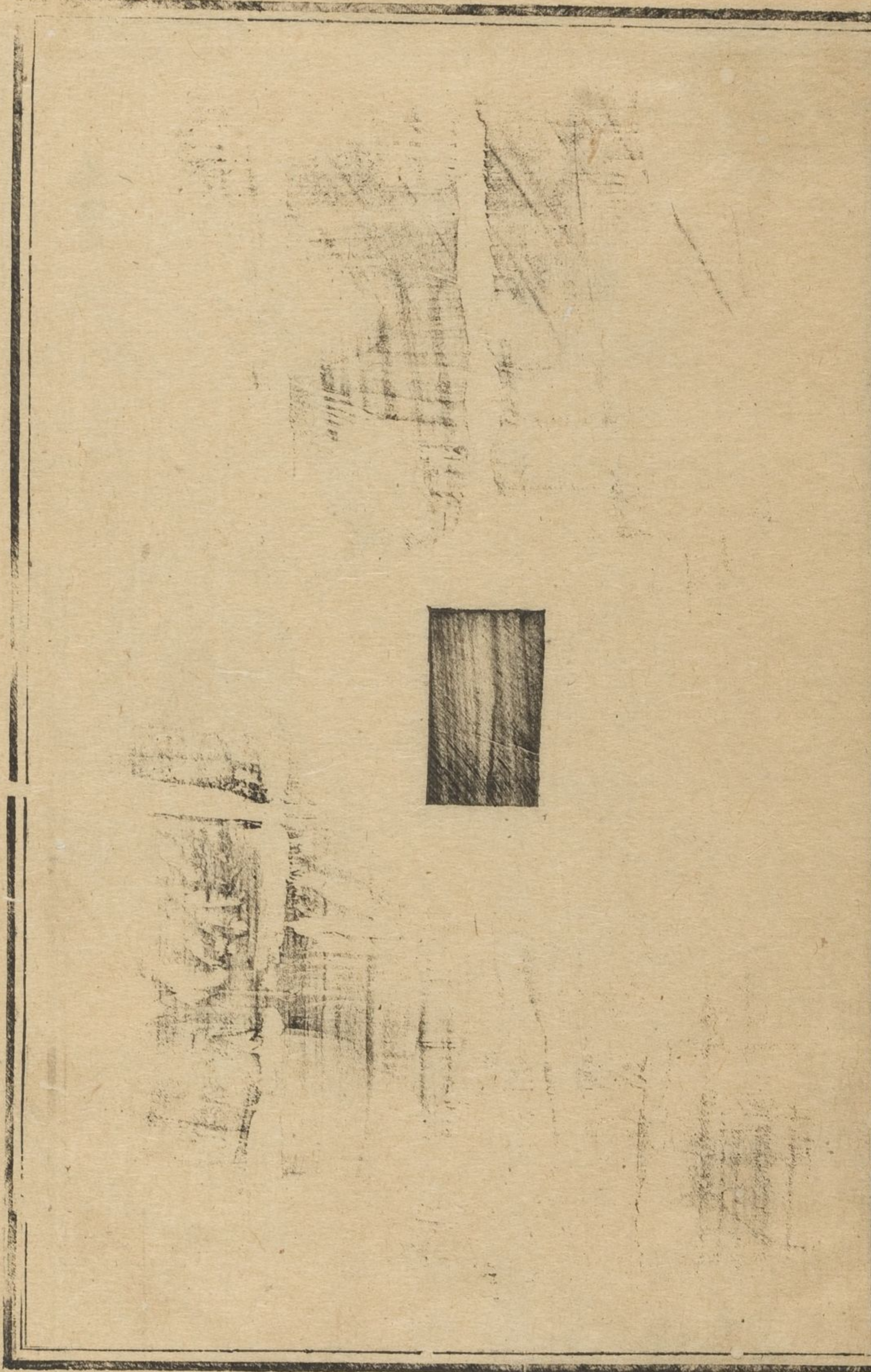
尚	天
廟	聖
圖	周

鳳鳴山



天柱山





關中勝蹟圖志卷十五

兵部侍郎兼都察院右副都御史陝西巡撫 畢沅纂

地理

鳳翔府釋名雍勝畧唐至德初置取鳳鳴岐山之義沿

革一統志治在省城西北三百六十里禹貢雍州之域

周王畿地春秋時為秦國都始皇時為內史地漢初屬

雍國謹案章邯居此漢志高祖元年屬雍國二年為中

初元年更復為內史武帝建元六年為右內史太

名右扶風後為右扶風地後漢因之謹案後漢三國魏

為扶風郡地謹案元和志右扶風魏晉為秦國地謹案

也八年後魏太延三年於雍縣置平秦郡謹案通典扶風

哈佛大學漢和
圖書館珍藏印

郡後魏亦有扶風郡非今地太和十一年兼置岐州謹案元和志鳳

後魏太武于州理東五里築西魏改郡曰岐山謹案隋

雍城鎮文帝改鎮為岐州為平秦郡西魏為岐山郡文獻通考則云西魏改為岐

陽郡攷文帝本紀大統十一年有西狩岐陽之說是通

考未為隋開皇三年郡廢大業初改州為扶風郡唐武

德初復曰岐州天寶元年復曰扶風郡至德元載改曰

鳳翔郡二載升為西京鳳翔府上元元年置鳳翔軍節

度使二年罷京謹案唐志上元二年罷京元年曰隸關

內道五代曰岐州謹案通鑑乾祐元年見肅宗本紀隸關

郡鳳翔軍節度屬秦鳳路金亦曰鳳翔府為鳳翔路治

謹案金志皇統二年升為府軍名天興大定元初仍立

十九年更名鳳翔軍二十七年升為總管府

鳳翔路總管府至元九年更為散府屬陝西行省明曰

鳳翔府屬陝西布政使司

本朝因之領縣七曰鳳翔岐山寶雞扶風郿麟遊汧陽州

一曰隴州形勝鄭康成詩譜地形險阻原田肥美獨孤

及送孫傳御赴鳳翔序右扶風之地跨枕隴蜀扼塞西

門沈珣授崔珙鳳翔節度使制乃眷岐陽襟汧擁漢古

稱右輔以扶助王畿今為別京以屏藩戎落唐書王承

元傳鳳翔右袤涇原地平少險阻太平寰宇記渭汧岐

漆雍五水皆會於郡界府志四山之中五水之會關隴

阻其西益門扼其南府城明一統志唐節度使李茂貞

關中秦嶺圖志卷之五

建萬歷二年增築周一十二里有奇門四東曰迎恩西曰保和南曰景明北曰寧遠

鳳翔縣釋名通志本雍縣唐改鳳翔沿革一統志附郭

春秋時雍邑為秦都謹案漢志云秦惠公都之後置雍縣漢屬右扶

風後漢及晉因之後魏為平秦郡及岐州治隋為扶風

郡治唐為鳳翔府治至德二載改曰鳳翔縣又析置天

興縣謹案元和志以寶應元年省鳳翔縣入天興宋因

之金大定十年改天興縣曰鳳翔謹案金志以為大定

與慶衍殿名字仍為府治元明不改音相同故更名

本朝因之唐姚合題鳳翔西郭新亭詩西郭塵埃外新亭

制度奇地形當要處人力是閑時結構方殊絕

高低更合宜棟梁清俸買松竹遠山移佛寺幽難敵仙
家景可追良工慙巧盡上客恨逢遲兩面寒波漲當前
軟柳垂清虛宜月入涼冷勝風吹宴賞軍容靜登臨妓
樂隨魚龍聽弦管鳧鶴識旌旗泛鷁春流潤飛觴白日
歌閑花長在戶嫩蘇乍綠墀永望情無極頻來困不辭
雲峯晴轉翠烟樹曉逾滋向野惟貪靜臨空遽覺危行
人如不到遊樂更何為

岐山縣釋名許春說文却周太王所封字或作岐因岐

山以名之也漢書郊祀志太王建國於岐梁路史古有

岐伯黃帝至岐見岐伯引載而歸是也沿革一統志治

在府東五十里漢右扶風雍美陽二縣地後魏太平真

君六年置周城縣屬平秦郡後周廢天和四年置三龍

縣謹案元和志割涇州鶉觚南界改置隋開皇十六年改曰岐山縣屬扶

風中勝蹟圖志 卷十五

三

風郡唐屬鳳翔府謹案唐志貞觀七年析置岐陽縣元和三年省宋金元明不改

本朝因之形勝王穀岐山懷古賦天柱魏窅太白鬱蒼汧流分導渭水環襄府志渭水南營潢河東合周原中奠天柱後擊縣城太平寰宇記大業九年移縣城于岐山之麓通志唐武德四年建元至元二十五年明景泰元年增築周五里有奇門二

寶雞縣釋名元和郡縣志乾元初改陳倉為寶雞以有陳倉鳴雞之瑞故名之沿革一統志治在府西南九十里秦置陳倉縣漢屬右扶風謹案通典漢陳倉城在縣東三十里後漢及

晉因之謹案獻帝起居注陳倉縣屬漢安郡蓋中平六年仍分扶風都尉為漢安郡也郡領五縣曰雍淪麋杜陽汧陳倉又顧野王輿地志云蒯成縣陳倉之鄉聚名也周緹所封晉武帝咸寧四年于陳倉立縣攷緹沛人所封在沛城父縣不在此地蒯說文以為鄆在鄆縣亦非此縣鄉名野王之說不足為據東晉末廢改置苑川縣後魏因之謹案苑川或作宛川同晉併為苑川縣西魏復曰陳倉謹案大統後周兼置顯州尋廢和三年置地圖記州天隋開皇十八年復置陳倉縣仍屬扶風郡唐屬鳳翔府改曰寶雞謹案舊唐書志至德二十八日改寶雞宋金元明不改

本朝因之形勝通志左金陵右玉澗面渭水背原陵地形險阻之處縣志序北屏山原南扼雲棧清渭金陵玉潤

三水相環如帶縣城元和郡縣志魏太和中郝昭築陳倉城謹案卽今城址通志唐至德中重建明景泰二年增築周二里有奇門三

扶風縣釋名通志唐貞觀初以扶風名縣仍漢右扶風名也沿革一統志治在府東一百十里漢美陽縣地唐

初爲岐山縣地武德三年分置漳川縣謹案唐志作四圍川古字同四年屬稷州貞觀八年改曰扶風縣屬岐州至德中屬鳳

翔府宋因之金初改曰扶興尋復故元明不改

本朝因之形勝陳浩扶風縣文廟記扶風古縣在京之西環渭而北望據關輔之首雄壓劇秦之大有通志東臨

漆水西接岐山南阻渭流北據鳳嶺縣城通志明景泰元年建因漆漳爲池周四里門七

郿縣釋名詩大雅申伯信邁王餞于郿毛傳秦文公所營元和郡縣志郿本秦城沿革一統志治在府東南一

百十里漢郿縣屬右扶風爲右輔都尉治後漢及晉因之後魏廢太平真君六年改置平陽縣屬武都郡西魏

改縣曰郿城謹案晉郿縣姚秦改曰郿城後魏改曰平陽西魏仍曰郿城後周改置周城縣謹案周城本岐山縣後周廢故縣復置于此周書尉遲運進爵周城縣公以此天和元

年於縣置雲州建德三年州廢隋開皇十八年改縣曰渭濱大業二年又改曰郿縣屬扶風郡義寧二年於縣

置郿城郡謹案郡領郿及鳳泉二縣唐武德初改曰郿州三年州廢

縣屬稷州七年改岐州後屬鳳翔府宋因之金貞祐四

年分屬恒州元初升為郿州至元初復為縣屬奉元路

謹案元志舊為郿州添置栒林縣至元元年省郿州為郿縣廢栒林改舊省志元初郿州隸平涼府至元中屬

安西路栒林廢縣在今縣東四十里明還屬鳳翔府

本朝因之形勝府志巨終南環渭水太白之所盤踞鳳泉

斜谷之所浸漚縣城明一統志元至大元年建景泰隆

慶間先後增築周三里許門三

麟遊縣釋名通志隋義寧初獲白麟於廢仁壽宮因置

縣沿革一統志治在府東北一百二十里秦杜陽邑謹案

國策蘇代說秦王封小令尹以杜陽即其地漢置杜陽縣屬右扶風後漢初

廢永和二年復置仍屬右扶風晉廢隋大業初改置普

潤縣屬扶風郡謹案元和志隋置縣于漢漆縣地寰宇記云以杜岐漆三水溉灌田疇故名

義寧元年增置麟遊縣兼置鳳棲郡二年改郡曰麟遊

兼領普潤縣唐武德元年改郡曰麟州貞觀元年州廢

二縣俱屬岐州後俱屬鳳翔府謹案唐志普潤貞觀元年屬鳳翔府宋金

因之元廢普潤縣入麟遊屬鳳翔路明屬鳳翔府

本朝因之形勝縣志因山為城因澗為池麟川遶而鳳臺

峙四山環而道路險縣城通志隋義寧中建明天順中

增築外城周九里有奇門三

汧陽縣釋名太平寰宇記後周縣以在汧水之北而名

沿革一統志治在府西少北七十里漢置隃麋縣屬右

扶風謹案漢志隃麋莽曰扶亭元和志本後漢為隃麋

侯國謹案司馬彪志作隃麋十六國春秋苻堅太初元

誤年苻雙以上邽叛乘勝至掄眉亦即隃麋二字之

陽縣兼置汧陽郡尋廢郡謹案元和志周武帝置隋屬

扶風郡唐屬隴州宋因之金移隴州來治元仍屬隴州

明嘉靖中改屬鳳翔府謹案明會典以為

本朝因之形勝府志南臨汧水北倚馮河五里坡在其左

月曲山在其右縣城雍勝畧唐太和中築於北山麓畔

元至正二年移今縣西五里界汧暉二河之間通志今

城周三里有奇門四

隴州釋名元和郡縣志魏改東秦為隴州因山為名沿

革一統志治在府西少北一百五十里周時秦汧邑謹案

史記秦本紀文公獵汧渭之交即其地孔穎達漢置汧

縣屬右扶風後漢及晉因之後魏置隴東郡正光三年

兼置東秦州孝昌三年廢謹案時為萬永熙元年復置

東秦州及汧陰縣西魏廢帝三年改州曰隴州謹案元和

帝改縣曰杜陽後周復曰汧陰隋開皇三年郡廢五年

改縣曰汧源大業二年州廢屬扶風郡義寧二年復置

隴東郡唐武德元年復曰隴州天寶元年改為汧陽郡
乾元元年復曰隴州屬關內道天復元年置保勝軍節
度宋仍曰隴州汧陽郡屬秦鳳路金移州治汧陽謹案海陵
時曾隸熙秦路大元復移治汧源屬鞏昌路明初省汧
定二十七年復故源縣入州謹案元史仁宗本紀延祐四年併汧源入隴
源縣入州州是元初併入後復置至明更併之也特史
志不及屬鳳翔府之耳

本朝因之形勝錢珣李繼文隴西防禦使制旁據汧陽橫
當隴首地有提封之勝軍多革甲之雄袁楷建署記西
控天水金城北通回中蕭關州志左有隴山右有汧水
五峯在前靈谷在後為秦鳳要地州城通志西魏隴州

在州南周明帝移今治明景泰元年改築周五里有奇
門四

關中勝蹟圖志卷十五終

關中勝蹟圖志卷十六

兵部侍郎兼都察院右副都御史陝西巡撫臣畢沅纂

名山

鳳翔府雍山在鳳翔縣西北三十里水經注雍水出雍山應劭地里風俗記四面積高曰雍山

杜陽山在鳳翔縣東北二十五里水經注故雍縣有杜陽山北有杜陽谷金史地里志鳳翔倚有杜陽山雍勝畧杜陽山杜水所出通志唐岐州刺史柴紹破突厥於杜陽谷卽此

靈山在鳳翔縣西二十五里通志一名靈鷲山相近有

彭祖原

五時原在鳳翔縣南二十里史記秦本紀襄公始祠上帝西時文公十年初為鄜時宣公四年作密時封禪書秦文公夢黃蛇自天下屬地其口止於鄜衍史敦曰此上帝之徵於是作鄜時祭白帝宣公作密時於渭南祭青帝靈公作吳陽上時祭黃帝作下時祭炎帝獻公作畦時櫟陽祀白帝及秦并天下諸祠唯雍四時上帝為尊漢二年高祖入關曰吾聞天有五帝而有四何也莫知其說於是高祖曰吾知之矣乃待吾而具五也乃立黑帝祠命為北時**漢書地理志**雍縣有五時**水經注**五

時祠以上祠祀五帝

謹案太平寰宇記作三時原以秦文公鄜時宣公密時靈公吳陽上

時在此原故號三時原也又于扶風縣亦載三時原云在縣南二十里今考扶風漢美陽地班志既稱五時皆在雍縣則不得復在美陽意其為複出之誤當以在鳳翔縣者為正

石鼓原在鳳翔縣南二十里元和郡縣志石鼓文在天

興縣南二十里石形如鼓其數有十蓋紀周宣王畋獵

之事通志今原旁亦名石鼓鎮唐韓愈石鼓歌張生手

鼓歌少陵無人謫仙死才薄將奈石鼓何周綱凌遲四

海沸宣王憤起揮干戈大開明堂受朝賀諸侯劍佩鳴

相磨蒐于岐陽騁雄駿萬里禽獸皆遮羅鑄功泐成告

山阿雨淋日炙野火燎鬼物守護煩擣訶公從何處得

紙本毫髮盡備無差訛詞嚴義密讀難曉字體不類隸

與蝌年深豈免有缺畫快劍斫斷生蛟鼉

仙下珊瑚碧樹交枝柯金繩鍊索鎖紐壯古鼎躍水龍

騰梭陋儒編詩不收入二雅福迫生無透迤孔子西行不
到秦倚撫星宿遺義娥嗟子好古生苦晚對此涕淚雙
滂沱憶昔初蒙博士徵其年始改稱元和故人從軍在
石輔為我度量掘白科濯冠沐浴告祭酒如諸太廟比
豈多瓊包席裏可立致十鼓祇載數駱駝薦諸太廟得
部鼎光價豈止百倍過聖恩若許留太學諸生講解得
切磋觀經洪都尚填咽大見舉國來奔波剗苔剔蘇露
節角安置妥帖平不頗厦深簷與蓋覆經歷久遠期
無他中朝大官老于事詎肯感激徒媿姍姍收童敲火生
礪角誰復著手為摩挲日消月燦就埋沒六年西顧空
吟哦義之俗書趁姿媚數紙尚能博白鷺繼周八代爭
戰罷無人收拾理則那方今太平日無事柄用儒生重
邱軻安能以此上論列願借辯口如縣河石鼓之歌止
于此嗚呼我意其蹉跎韋應物石鼓歌周宣大獵兮岐
之陽刻石紀功兮煒煌煌石如鼓形數止十風雨缺訛
苔蘚濶今人濡紙脫其文既擊既埽白黑分忽開滿卷
不可識驚潛動蟄走云云喘透迤相糺錯乃冥冥秦王之
臣史籀作一書遺此天地間精意長存世冥冥秦王之
龍還刻石刻石之罕李斯蹟世二人好古猶共傳持來比
此殊懸隔宋蘇軾石鼓詩冬十二月好古猶共傳持來比

見魯叟舊聞石鼓今見之文字鬱律蛟蛇走細觀初以
指畫壯欲讀嗟如箝在口韓公好古生已遲我今况又
百年後強尋偏傍推點畫時得一二遺入九我車既攻
馬亦同其魚維蝕貫之柳古器縱橫猶識鼎眾星錯落
僅名斗糶糊半已似癡胝詰曲猶能辨跟肘娟娟缺月
隱雲霧濯濯嘉禾秀稂莠漂流百戰偶然存獨立千載
誰與友上追軒頡頏唯諾下挹冰斯同穀毅憶昔周宣
歌鴻雁當時籀史變蝌蚪厥亂人方思聖賢中興天為
生耆耆東征徐淮闕虬虎北伐犬戎隨指啖象胥雜沓
貢狼鹿方召聯翩賜圭卣遂因鞞鼓思將帥豈為考擊
煩矜伐文未遠猶比嵩高萬古斯文齊岫嶺動勞至大
紀誰某自從周衰更七國竟使秦人無甲乙豈有名字
重法律投棄俎豆陳鞭杻當年何人佐祖龍上蔡公子
牽黃狗登山刻石頌功烈後者無繼前無偶皆云皇帝
巡四國烹滅強暴救黔首六經既已委灰塵此鼓亦當
遭擊培傳聞九鼎淪泗上欲使萬夫沉水取暴君縱欲
窮人力神物義不污秦垢是時石鼓何處避母乃天公
令鬼守興亡百變物自閑富貴一朝名不處避母乃天公
物理坐嘆息人生安得如汝壽已朝上係鳳翔思

岐山在岐山縣東北五十里書禹貢導沂及岐孔安國傳岐在雍州正義岐在右扶風美陽縣西北詩大雅率西水滸至于岐下周頌彼徂矣岐有夷之行河圖括地象岐山在昆侖東南為地乳國語內史過曰周之興也鸞鷲鳴于岐山呂氏春秋岐山九山之一也漢書地理志岐山在美陽縣西北中水鄉周太王所邑水經注小橫水歷周原下水北即岐山顏師古漢書注其山兩岐俗呼箭括嶺隋書地理志岐山縣有岐山唐六典關內道名山曰岐山括地志岐山亦名天柱山太平寰宇記周鸞鷲鳴于山上時人亦謂此山為鳳凰堆謹案俗以此為鳴鳳

岡元仇聖耦有鳴鳳岡詩自注云在岐山縣北或云其峰高峻迥出諸山狀若

天柱因以為名一統志岐山之最高處為箭括嶺以嶺巔有缺故名或以為即太王所踰之梁山者誤通志山之西為三龍山後周以此名縣謹案三龍故城在今縣東北

五將山在岐山縣北五十里與麟遊縣接界晉書太元十年慕容冲逼長安苻堅以讖書有云帝出五將久長得遂奔五將山為姚萇將吳忠所執水經注扶風杜陽縣有五將山謹案杜陽今屬麟遊

者閣山在岐山縣東北四十里元一統志者閣山在縣北通志一名崛山上多石穴唐時建者閣崛山寺山有

金仙洞洞前臥佛一軀其後有滴泉盈而不溢山後為

石壩嶺又洞東十里有景陽洞前有閣後有流泉謹案水經

注西域波麗國有耆闍崛山兩峰雙立相去二里鷲鳥常居其嶺是山之名蓋擬此也

鳳凰山在岐山縣北十五里周公廟後通志即鳳鳴處

山下有朝陽洞

青峰山在岐山縣南百五十里通志峰巒蒼翠接寶雞

界

石樓山在岐山縣南五十里接寶雞界通志山形如樓

閣故名上有龍湫禱雨輒應

周原在岐山縣東北四十里詩大雅周原膺膺毛傳周

原漆沮之間也徐廣史記音義岐山南有周原水經注

小橫水逕周城歷周原下史記正義岐山下有周原上

置城通志原東西橫亘地寬平而肥美謹案寰宇記三時原亦謂之周

原在天興縣

五丈原在岐山縣南五十里接郿縣界蜀志建興十二

年諸葛亮悉大眾由斜谷出據武功五丈原與司馬懿

對於渭南分兵屯田為久住之基耕者雜於渭濱居民

之間而百姓安堵軍無私焉水經注渭水逕五丈原北

渭水南原也又斜水逕五丈原東諸葛亮與步騭書曰

僕前軍在五丈原原在武功西十里餘魏書地形志平

陽有五丈原

謹案平陽故城在今縣西南

通鑑地理通釋呂祉曰原

高平廣遠行軍者必爭之地雍大記在斜谷口諸葛亮

遣孟談據五丈原卽此通志原西有白玉嶺

唐溫庭筠五丈原詩

鐵馬雲騅久絕塵柳陰高壓漢營春天清殺氣騰關右

夜半妖星照渭濱上國臥龍空悟主中原得鹿不因人

象牀寶帳無言語從此譙周是老臣龍尾坡在縣東二十里雍大記唐鄭畋破黃巢兵處一

統志晉義熙十一年夏將赫連建入新平後秦將姚弼

與戰於龍尾堡禽之唐武德七年移縣治于龍尾驛城

蓋昔時嘗置堡及驛于此故也

令狐坡在岐山縣南二十里通志一名渭陽坡其下卽

蓮花灣又縣南二十五里有永樂洞其下有珍珠泉

水清澈如珠迸出深丈許

已上岐山

飛鳳山在扶風縣南一里雍勝畧在漳川之南形如飛

鳳故名

明月山在扶風縣東北五十里明一統志白石燦爛夜

有光如月山有清風洞洞口徑尺許風聲常吼其深不

測

謹案山東接乾州界

吳雙山在扶風縣北五十里通志四峰插入雲表山陰

屬麟遊界

美山在扶風縣西北五十里一統志山產奇石青紺嵌

空比於靈壁美水出於此

茂陵山在扶風縣東三十里通志陵一作林相傳為漢

威侯馬超故居已上扶風

太白山在郿縣東南四十里史記封禪書自華以西名

山有岳山裴駰集解武功縣有太壹山又有岳山魏書

地形志美陽縣有太白山隋書地理志郿縣有太白山

唐六典關內道名山曰太白山唐書地理志郿縣有太白

山水經注太壹山亦曰太白山在武功縣南去長安三

百里不知其高幾何俗云武功太白去天三百山下軍

行不得鼓角鼓角則疾風雨至周地圖記山半橫雲如

瀑布則澍雨人常以為候語曰南山瀑布非朝即暮唐

書天寶八載太白山人李渾上言有神人言金星洞內

有玉版石紀聖皇福壽之符命御史中丞王鉷入山求

獲之於是封太白山神為神應公四時祭祀改金星洞

為嘉祥洞一統志鍾西方金星之秀關中諸山莫高於

此上有湫池雖三伏亦凝冰道書以為第十一洞天也

通志東麓有三官池池之西南為大雪巖巖南有萬笏

峯峯之東南有黑風嶺嶺之西南有松花坪西南為二

仙山東南為救苦嶺嶺之西南有神窪窪之東南有冲

天嶺西南有分天嶺西有孤雲窪窪西南有太白池雷

神池二太白池三太白池玉皇池佛池三清池山下有
達摩洞又有鍾呂坪山之西有瓦窑山其相近有駝羊
峯山之北其上有仰天池山巒若疊嶂迤邐凌高及登

太白峰則俯瞰若岡阜矣唐李白登太白峰詩西上太

語為我開天關願乘冷風去直出浮雲間舉手可近月

前行若無山一別武功去何時復見還宋蘇軾太白山

下早行至橫渠鎮書崇壽院壁詩馬上續殘夢不知朝

日昇亂山橫翠嶂落月澹孤燈奔走煩郵吏安閒愧老

僧再遊應眷眷聊以記吾曾謹案太白山之陽為洋

縣境如洋縣之石鏗青山神明琉璃寒泉宋軍華陽福

仁女冠金紫三嶺南岐諸山合之皆太白也

臣謹案禹貢終南惇物至于鳥鼠程大昌雍錄謂終

南既高且廣多產百物故禹貢言終南惇物不當別

有一山名惇物也然太平寰宇記於武功縣載之地

理志郡國志寰宇記又云敦物山即華山夫華山在

渭南武功縣在渭北相距可五六百里而以爲華山

連亘所經竊所未喻考今武功縣疆域以渭水爲限

若漢武功故城在今郿縣境乃在渭南水經注渭水

東逕武功故城北南對太白山是也詳繹禹貢文義

惇物與終南嶧屬不得謂別在渭水之陽後人皆由

不考今之武功非漢之武功故有此誤竊以雍州大

山莫奇于大華莫長于終南莫峻于太白大華終南

皆見禹貢而太白闕如意所謂惇物者唯太白足以

關中勝蹟圖志 卷十六

當之一統志以郿縣之武功山為卽垂山既為可信且與太白本相連屬則太白為惇物更無疑義謹詳著于此其太壹終南辯見前卷不復列云

武功山在太白山南漢書地理志武功縣東有垂山謹案

史記索隱引此作華山因古文華作粵與垂字形近也秦本紀武公伐彭戲氏至華山下居平陽封宮疑亦卽

此九域志武功縣有武功山雍大記太白武功二山在

郿縣蓋舊武功縣地一統志俗譌為螯山其山有楓木

坳白鶴峯雷崖又其阻有齊雲山

斜谷在郿縣西南三十里史記貨殖傳棧道千里惟褒

斜縮轂其口西都賦右界褒斜續漢書郡國志武功縣

有斜谷蜀志秦宓曰三皇乘祗車出谷口今之斜谷是

也建興六年諸葛亮揚聲由斜谷道取郿十二年亮怒

大衆由斜谷出西京賦注褒斜在長安西南南口曰褒

北口曰斜長四百七十里曹操謂為五百石穴魏書正

始四年開斜谷舊道地形志平陽縣有斜谷謹案平陽

界元和郡縣志褒斜道一名石牛道宋李子文蜀鑑斜

谷在郿縣南谷中皆穴山架木而行通志八谷口二百

五十里抵鳳縣西出連雲棧復一百五十里出谷口抵

褒城谷中水南北分流卽褒水斜水也又郿閣在斜谷

口諸葛亮欲伐魏用流馬轉運谷中故於此先治郿閣

後人因建懷賢閣宋蘇軾至下馬磧憇北山僧舍詩南望斜谷口三山如犬牙西臨五丈原

鬱屈若長蛇有懷諸葛公萬騎出漢巴吏士寂如水蕭蕭聞馬過公才與曹丕豈止十倍加顧瞻三輔間勢若

風捲沙一朝長星墜竟使蜀婦髮山僧豈知此一室老烟霞往事逐雲散故山依渭斜客來空弔古清淚落悲

笳又自陽平至斜谷宿于南山中蟠龍寺詩橫槎晚渡碧澗口騎馬夜入南山谷谷中暗水嚮龍瀧嶺上踈星

明煜煜寺藏崑底千萬勿路轉山腰三百曲風生飢虎嘯空林月黑驚麝窟修竹入門窅兀見深殿照佛青熒

有殘燭媿無酒倉待遊人旋斫杉松煮溪菽板閣獨眠驚旅枕木魚曉動隨僧粥起觀萬瓦鬱參差自亂干巖

散紅綠門前商賈負椒苻山後咫尺連巴蜀何時歸耕江上田一夜心逐南飛鷓

馬冢山在郿縣西南十五里紅崖頭水經注渭水東逕

馬冢北諸葛亮與步騭書曰馬冢在武功東十餘里有高勢謹案舊志衙嶺山在縣西南十五里俗呼馬鞍山今考馬鞍山即馬冢之訛若衙嶺山在褒城界去

此尚遠不應渭水經其地也

秦王嶺在郿縣東十里通志舊傳唐太宗居藩時屯牧

于此謹案晉書載記苻健據關中嘗稱大單于秦王傳至登破姚萇於馬頭原後萇又滅登亦自稱秦王則郿固二秦戰場也嶺應以此得名

五丈原在郿縣西南二十五里接岐山界

積石原在郿縣西北二十五里接岐山縣界魏志青龍

二年諸葛亮出斜谷田於蘭坑時司馬宣王屯渭南郭

淮策亮必爭北原遂先據之晉書時亮上五丈原將北

渡渭郭淮與亮會於積石臨原而戰亮不得進還五丈

原水經注渭水東逕石原即北原也通典郿縣有東積

石西積石原元和郡縣志在縣西北二十五里縣志原距五丈原二十五里又馬頭原在清湫堡南苻登破姚萇於此已上
郿縣

陳倉山在寶鷄縣東南四十里一名寶鷄山史記封禪書秦文公十九年得陳寶于陳倉北阪其神若雄鷄辛氏三秦記太白山南有陳倉山山上有石鷄與山鷄不別趙高燒山山鷄飛去石鷄不去晨鳴山頂聲聞數十里水經注山上有寶鷄祠昔秦文公感伯道之言遊獵于陳倉遇之於北阪得數石焉其色如肝歸而寶祠之故曰陳寶其來也自東南輝煌聲如雷野鷄皆鳴故曰

鷄鳴神也唐書地理志寶鷄縣有寶鷄山元和郡縣志

山在縣南十里南接梁鳳二州界路史寶雞故陳倉有

陳山縣志三峯並峙為縣之勝謹案雉所止處俗名曰雉城

石鼓山在寶鷄縣東二十里劉昭郡國志注三秦記云

陳倉縣有石鼓山將有兵此山則鳴謹案府縣諸志並以為此山因周宣

王獵碣得名攷劉昭注史時獵碣猶未出土不得以之為據今因刪正

蟠龍山在寶鷄縣北隴蜀餘聞蟠龍山在縣北二里通

志金陵河逕其左故又謂之陵原

益門山在寶雞縣西南十五里雍勝略即秦嶺北麓之

谷通志山巖險阻凡至梁益者必取道於此故曰益門

秦陵山在寶雞縣南六十里帝王世紀秦寧公墓葬西山大麓號秦陵山括地志在陳倉縣西北三十七里雍

勝畧南山之脊也謹案雍勝畧及通志並以此為秦嶺蓋未考也

大散嶺在寶雞縣南五十二里通鑑光啟二年上自寶

雞幸興元使王建負傅國璽登大散嶺胡三省注嶺在

梁泉縣松嶺堡南謹案梁泉今屬鳳縣

大蟲嶺在寶雞縣東北十五里接鳳翔縣界宋史紹興

十年吳璘楊政與金將撒離喝夾渭而軍璘置軍大蟲

嶺撒離喝覘之曰善行兵者立於不敗之地此難與爭

遂引去縣志一名西平原據高峻處故謂之嶺

和尚原在寶雞縣西南四十里宋中興四朝志和尚原

鳳之東境抵鳳翔不能百里自兩當縣直出鳳州取大

散關距和尚原纔咫尺文獻通考在大散關之東距寶

雞兩驛過此則路徑散漫無所限隔

香巖在寶雞縣西二十里縣志其相近有天真洞為邱

長春修真處

佛巖在寶雞縣西四十里縣志洞開陡壁飛閣懸樓頗

為奇麗已上寶雞

馬脊山在汧陽縣南二十里通志山有秦王洞石穴深

數丈寒冽逼人

龍泉山在汧陽縣東十五里雍勝畧有泉出其下故名
箭括嶺在汧陽縣南十里一統志舊置關於此

石墨洞在汧陽縣東南三十里石門遺事洞產石墨漢
尚書令僕丞郎月給隃麋墨二枚卽此然墨粗不堪用
已上
汧陽

岐山在麟遊縣南五十里太平寰宇記楊素於此營仁
壽宮夷山堙谷館宇相屬

五將山在麟遊縣西南五十里水經注瀆魑水東歷五
將山金史地理志麟遊縣有五將山謹案此當別爲一
山不與醴泉之五
將山
同

吳雙山在麟遊縣東南四十里接扶風界通志山有四
峯北曰拱辰南曰聯斗東曰萃旭西曰落照俗呼四堆
山又名四峯山又名吳重山

青蓮山在麟遊縣西南二十里雍勝畧其形似蓮艸木
葱翠通志九成宮之屏山也

鳴鳳山在麟遊縣西五里一統志與天臺山相對又名
鳳臺山

天臺山在麟遊縣西五里雍勝畧在九成宮之西岬
崔模嶺在縣東北四十里太平寰宇記在縣東北五十

里謹案崔模以人名嶺如馬嵬坡之例近志不辯改作
崔木謂隋營仁壽宮運木至此故名其說恐不稽

石鼓峽在麟遊縣北十里通志澄水所經峽凡三折奔
濤激浪如喧雷鼓已上麟遊

吳嶽在隴州南七十里書禹貢導汧及岐孔穎達疏吳

岳在扶風汧縣西古文以為汧山周禮職方氏其山鎮

曰嶽山鄭康成注吳嶽也在汧爾雅河西嶽漢書地理

志汧縣吳山古文以為汧山續漢書郡國志汧縣有吳

嶽山本名汧元和郡縣志山在吳山縣西南五十里秦

都咸陽以為西嶽今為國之西鎮山國語謂之西吳太

平寰宇記郭璞曰吳嶽別名開山禹貢指南岍山在右

扶風即吳嶽也廣雅曰河西曰嶽頂有五峯圖書編五

峯一曰鎮西二曰大賢三曰靈應四曰會仙五曰望輦

唐周鍼登吳嶽賦吾嘗聞戰將北羈遊極西睹吳嶽之

孤峭計羣山之莫齊由是邈崖谷遂攀躋入雲靄出沉

泥既臻頂上用視天倪雁塞殊小峨嵋甚低蓋以氣壯

坤扶雄標國祚揖白帝兮不見抱皇城而自固嵐光擁

翠拓開霄漢之心岫色橫空鎖斷東來之路嶸嶸旁竦

岩崑上干碧草春含清風夏寒遙瞻魏闕迥立烟巒疑

超洞府謂在天壇中隱深溪日月之光不到外連層阜

龍蛇之勢斯蟠當其區宇正寧氛埃初見覽造化之宏

制識乾坤之設險汧水縈盈而線走隴山剝窳而螺掩

西窺劍閣霜地之千潭東瞰蓬萊黛波間之數點遐

岍山在隴州西四十里水經注泝水發南山西側俗以此山為吳山三秦記泝水出縣西山世謂之小隴山隋書地理志泝源縣有泝山史記夏本紀注泝一作岍案有泝水故其字或從山或從水括地志山在泝源縣西四十里東臨岐岫西接隴岡元和郡縣志山在縣西六十里北與隴山接禹貢導泝及岐是也胡三省通鑑注小隴山在南由西北雍大記泝水所出謹案隴山泝水所出故謂之泝山山以水稱也因為隴山西嶺故又謂之小隴山似與禹貢漢書異而實不悖非如今人混吳嶽與泝為一而又紛更不定也

臣謹案史記自華以西名山七既無泝山且析吳嶽

與嶽山為二兩漢志及酈道元孔穎達皆以吳山為泝山通典元和郡縣志太平寰宇記及隴州志諸書皆以吳與泝為二山攷漢志吳山古文以為泝山是古尚書說以泝為吳山也三秦記泝水出縣西山世謂之小隴山是以泝為隴山也漢志又云泝水出西北入渭今泝水正出西山與漢志合是泝山乃隴山綿亘之支非吳嶽所延及矣禹貢導泝注家指為吳嶽古今之說異耳胡渭禹貢錐指云吳山漢志雖云在縣西而岡巒延及其南與嶽山本是一山自周尊泝山曰嶽山俗又謂之吳山或又合稱吳嶽而泝山

之名遂隱其論頗詭於正不得據以為辨証也

隴山在隴州西六十里接秦州清水縣界詩秦風阪有

漆正義隴阪也即今隴山漢書地理志隴西縣隴坻在

其西武帝紀元鼎五年十月行幸雍遂踰隴登空同西

京賦右有隴坻之隘三秦記隴坂九迴不知高幾許欲

上者七日乃得越高處可容百餘家有清水四注下即

隴頭水也秦州記隴山東西一百八十里登山東望秦

川四五百里極目悵然山東人行役升此而顧瞻者莫

不悲思故為之歌隋書地理志汧源縣有隴山雍勝略

山高而長多鸚鵡亦名鸚鵡山雍大記南踰岍隴北接

沙漠其名有四一名槍竿嶺一名米高山一名湫頭山

一名龍江峽漢屬漢陽郡刺史治名隴坻即祭遵破王

元兵處通志上有縣溜漚為澄潭名萬石潭流溢散下

皆注於渭梁元帝隴頭水詩銜悲別隴頭關路漫悠悠

夜如樓欲識秦川處隴水向東流唐盧照鄰隴頭水詩

隴阪高無極征人一望鄉關河別去水沙塞斷歸腸馬

繫千年樹旌懸九月霜從來共鳴咽皆是為勤王王維

隴頭吟詩長安少年遊俠客夜上戍樓看太白隴頭明

月迴臨關隴上行人夜吹笛關西老將不勝愁駐馬聽

之雙泪流身經大小百餘戰麾下偏裨萬戶侯蘇武纜

為典屬國節旄落盡海西頭員半千隴頭水詩路出金

河道山連玉塞門旌旗雲裏度楊柳曲中喧喋血多壯

瞻畏革無怯魂嚴霜斂曙色大明辭朝曦塵銷營卒壘

沙靜都尉垣霧卷白山出風吹黃葉翻將軍獻凱入萬

里絕河源岑參隴頭分水詩隴水何年有潺湲逼路旁

東西流不歇曾斷幾人腸翁緩隴頭吟隴水潺湲隴樹

關中勝蹟圖志卷一六

關中形勝圖志 卷一
黃征人隴上盡思鄉馬嘶斜日朔風急雁過寒雲邊思
長殘月出林鳴劍戟平沙隔水見牛羊橫行俱是封侯
者誰斬樓
蘭獻未央

盤龍山在隴州東南百二十七里隋書地理志南由縣
有盤龍山通志在吳山舊縣東南七里

紫超山在隴州南四十里唐書地理志吳山縣有紫超
山通志今俗名紫埽山

西秦山在隴州東南百里雍大記在隴安舊縣北二十
里謹案隴安故
城在州東南

關山在隴州西八十里雍大記距關中千里嶺之西有
長寧驛州志其山高峻盤折而登經五十里始至絕頂

為秦鳳要路山上產鸚鵡

金門山在隴州西南百里一統志與天井山對峙如門

渭水流其中謹案水經渭水東
南出石門當即此

慈山在隴州西四十里水經注汧水東歷慈山通志相

近有白環谷白環水所出

秦嶺在隴州西南九域志隴州隴安縣有秦嶺山通鑑

地理通釋晁氏以為隴山秦嶺皆古之岍雍勝略秦嶺

在隴安舊縣因西秦地勢相連其山高於諸岫故名

蒲谷在隴州西二十里漢書地理志汧縣北有蒲谷鄉

弦中谷謹案汧縣故
城在州東南

關中勝蹟圖志卷十六
方山原在隴州西南一百四十里宋會要紹興十一年
金人求商州及和尚方山二原許之於是遂以大散關
爲界

青陽峽在隴州西南七十里州志峽極險阻行人難進

唐杜甫青陽峽詩塞外苦厭山南行道弥惡岡巒相綿
巨雲水氣參錯林迥峽角來天窄壁面削溪西五里石
奮怒向我落仰看日車側俯恐地軸弱魑魅嘯有風霜
霰浩漠漠憶昨踰隴坂高秋視吳嶽東笑蓮華卑北知
崆峒薄超然侔壯觀已謂殷寥廓突
兀猶趁人及茲嘆冥冥已上隴州

關中勝蹟圖志卷十六終

