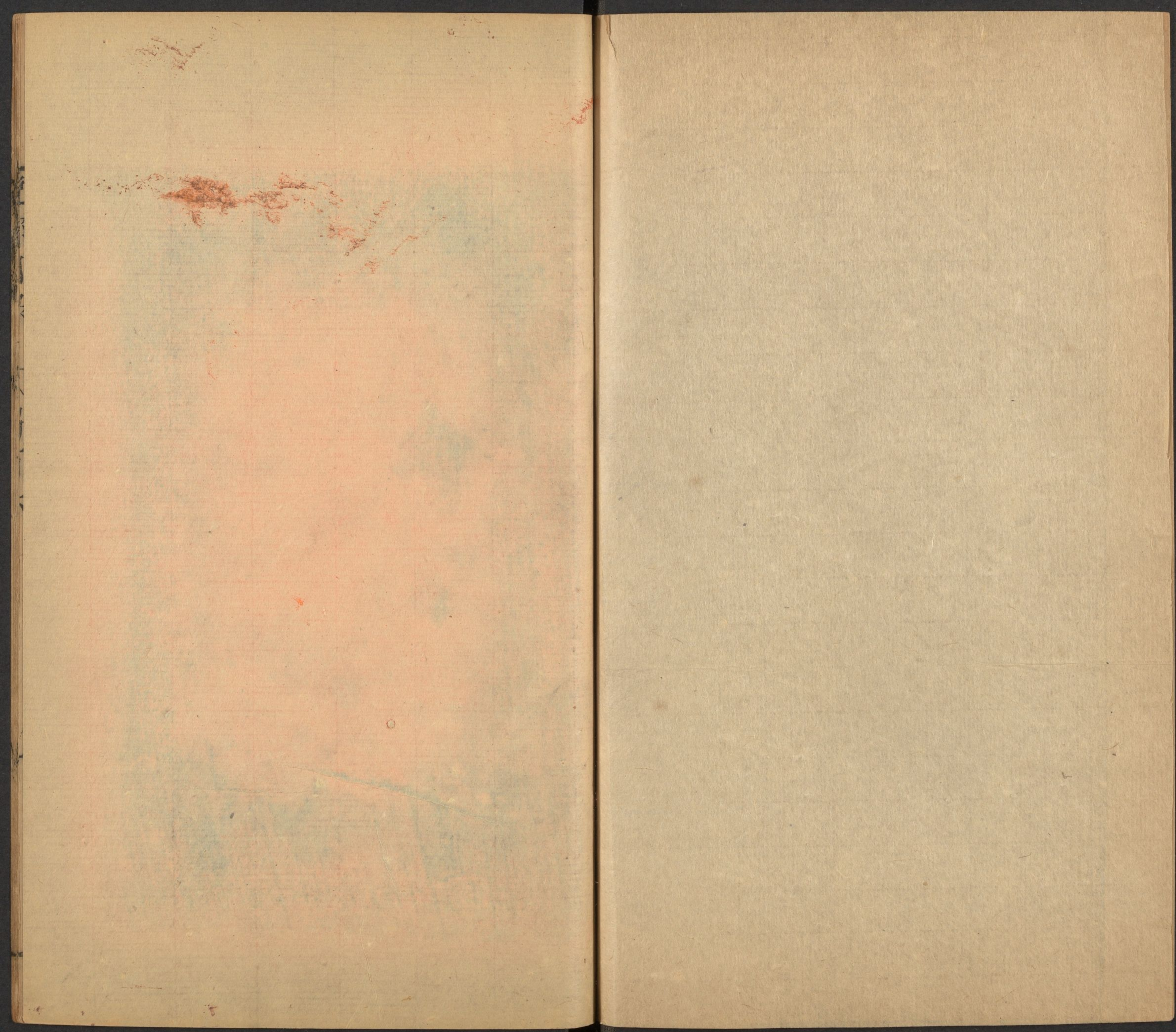


158

CHINESE - JAPANESE LIBRARY OF
HARVARD - YENCHING INSTITUTE
AT HARVARD UNIVERSITY
AUG 11 1936

T 9100.0122





說郭目錄

弓第一百六

菌譜 陳仁玉

蔬食譜 陳達叟

野菜譜 王鴻漸

茹草紀事 林洪

藥譜 侯寧極

藥錄 李當之

何首烏錄 李翺

彰明附子記 楊天惠

種樹書 郭氏 集內是吳郡俞宗本

菌譜

芝菌皆氣苗也靈華三秀稱瑞尚矣朝菌晦朔莊生

哈佛大學漢和
圖書館珍藏印

訕之至若儔其食品古則未聞自商山茹芝而五臺
天花亦甲群彙仙居界台栝叢山峻拔仙靈所宮爰
產異菌林居巖棲者左右芼之固藜莧之至腴蕁葵
之上瑞比或以羞王公登玉食自有此山即有此菌
未有此遇也遇不遇無預菌事繁欲盡菌性而究其
用第其品作菌譜淳祐乙巳秋九月山人陳仁玉序

合蕈

邑極西韋羗山高迥秀異寒極雪收林木堅瘦春氣微欲動土鬆芽活此菌候也菌質外褐色肌理玉潔芳薈韻味發釜鬲聞百步外蓋菌多種例柔美皆無香獨合蕈香與味稱雖靈芝天花無是也非全德郎宜特尊之以冠諸菌合蕈始名舊傳昔嘗上進標以台蕈上遙見誤讀因承誤云數十年既未充苞貢山獠得善賈率曝乾以售罕獲生致邑孟溪山中亦同時產惟蕈柄高無香氣土人以是別于韋羗焉

稠膏蕈

邑西北孟谿山窈窕邃深莫測秋中山氣重霏雨零露浸釀山膏木腴蔭爲菌花戢戢多生山絕頂高樹杪初如藻珠圓瑩類輕酥滴乳淺黃白色味尤其勝已乃傘張大幾掌味頓渝矣春時亦間生不能多稠膏得名土人謂稠木膏液所生耳合蕈他邦猶或有之此菌獨此邑此山所產故尤可貴鬻法當徐下鼎瀋伺涓沸漉起謹勿七撓撓則涎腥不可食性參和衆味而特全於酒烹齊既調溫厚滑甘雉尾蕈不足

道也或欲致遠則復湯蒸熟貯之瓶罌然其味去出
山遠也
栗殼蕈
寒氣至稠膏將盡栗殼色者則其續也尚有典刑焉
生松陰採無時凡物松出無不可愛松葉與脂伏靈
琥珀皆松裔也昔之遁山服食求長年者寔松焉旅
人有病洩瀉不禁者偶掇松下菌病良已此其效也

竹蕈

生竹根味極甘當與筍通譜而菌為北阮矣
麥蕈
多生溪邊沙壤鬆土中俗名麥丹蕈未詳味殊美絕
類北方摩姑蕈品最優

玉蕈

生山中初寒時色潔皙可愛故謚為玉然作羹微韌
俗名寒蒲蕈

黃蕈

叢生山中樞鬱黃色俗名黃纘 又有名黃狹者殊

峭硬有味

紫葷

赭紫色亦山中產俗名紫富葷品爲下

生山四季葷

生林木中味甘而肌理麤峭不入品

生北鵝膏葷

生高山狀類鵝子久乃織開味殊甘滑不謝稠膏然與杜葷相亂杜葷者生土中俗言毒蜚氣所成食之殺人甚美有惡宜在所黜食肉不食馬肝未爲不知味也凡中其毒者必笑解之宜以苦茗雜白礬勺新水併咽之無不立愈因著之俾山居者享其美而遠其害此譜外意也

蔬食譜

宋 陳達叟

本心翁齋居宴坐玩先天易對博山爐紙帳梅花
 石鼎茶葉自奉泊如也客從方外來竟日清言各
 有饑色呼山童供蔬饌客嘗之謂無人間煙火氣
 天問食譜予口授二十品每品贊十六與字味道腴
 者共之

啜菽

菽豆也今豆腐條切淡煮蘸以五味

禮不云乎啜菽飲水素以絢兮瀏其清矣

羹菜 凡畦蔬根葉花實皆可羹也

先聖齊如菜羹瓜祭移以奉賓乃敬之至

粉餈 粉米蒸成加糖口餈

天官籩人糗餌粉餈未見君子怒如調饑

薦韭 春薦韭一名鍾乳草

四之日蚤鹵風祭韭我思古人如蘭其臭

貽來 來小麥也今水引蝴蝶麩

貽我來思玉屑塵細六出飛花天一生水

玉延 山藥也炊熟片切漬以生蠶

山有靈藥錄于仙方削數片玉漬百花香

瓊珠 圓眼乾荔也劈開取實煮以清泉

汲金井水煮瓊珠羹蚌胎的皦龍目精熒

玉磚 炊餅方切椒塩糝之

截彼圓璧琢成方磚有馨斯椒薄酒以鹽

銀壺 黃壺白水薑椒和之

泠泠水白剪剪銀黃壺鹽風味牙齒宮商

水團 秫粉包糖香湯浴之

團團秫粉點點蔗霜浴以沉水清甘且香

玉版 笋也可 羹可菹

春風抽籜冬雪挑鞭淇澳公族孤竹君孫

雪藕 蓮根也生熟皆可薦籩

中虛七竅不染一塵豈但爽口自可觀心

土酥 蘆菔也作玉糝羹

雪浮玉糝月浸瑤池咬得菜根百事可為

炊栗 蒸開 蜜漬

周人以栗亦可以贊紫殼吹開黃中通理

煨芋 煨香 片切

朝三暮四狙公何為卻彼羊羔啗吾蹲鴟

采杞 枸杞也可 俚可羹

丹石纍纍綠苗菁菁餌之羹之心開目明

甘薺 薺菜也東坡有食薺法且曰天生此物為幽人山居之福

誰謂茶苦其甘如薺天生此物為山居賜

菜粉 菜豆粉也 鋪薑為羹

碾破綠珠撒成銀縷熱蠲金石清徹肺腑

紫芝 蕁也木 蕁為良

漆園之菌商山之芝溼生者腴卉生者奇

蔬食譜
白粲 炊玉粒沃以香湯

釋之叟叟烝之浮浮有一簞食吾復何求

已上二十品不必求備得四之一斯足矣前五

品出經典列之前筵尊經也後十五品有則具

無則止或樽酒醅酢暢敘幽情但勿醺醺恐俗

此會詩詠采蘋禮嚴祭菜澗溪沼沚之毛可羞

王公可薦鬼神以之待賓誰曰不宜第未免貽

笑於公膳侯鯖之家然不笑不足爲道彼笑吾

吾笑彼客辭出門大笑吾歸隱几亦一笑手錄

畢又自笑目閱過輒一笑萬一此譜散在人間

世其傳笑將無窮也

品出經典列之前是尊經也後十五載有則其
無則止或樽酒醅醉暢敘幽情但勿醺醺恐俗
此會詩詠采蘋禮嚴祭菜澗溪沼沚之毛可羞
王公可薦鬼神以之待賓誰曰不宜第未免貽
其軒笑殊無竄亦然不笑不足為道彼笑吾
畢又自笑目闔獸睡一笑萬一此齋齋耳入間

野菜譜

高郵王鴻漸

白鼓釘

一名蒲公英四時
皆有惟極寒天小
而可用采之熟食

白鼓釘白鼓釘豐年賽社

鼓不停凶年罷社鼓絕聲

鼓絕聲社公惱白鼓釘化

為草



剪刀股

春采生食
兼可作齏

剪刀股剪何益剪得今年

地皮赤東家羅綺西家綾

今年不聞剪刀聲



猪殃殃

猪食之則病故
名春采熟食

猪殃殃胡不祥猪不食遺

道傍我拾之克餽糧

絲薺薺



絲蕎蕎

二三月采熟食
四月結角不用

絲蕎蕎如絲縷昔為養蚕
人今作挑菜侶養蚕衣整
齊挑菜衣襤褸張家姑李
家女隴頭相見淚如雨



牛塘利

二三月采熟
食亦可作羹

牛塘利牛得濟種草有餘
青蓄水有餘味年來水艸
枯忽變為荒薺采采療人
飢更得牛塘利

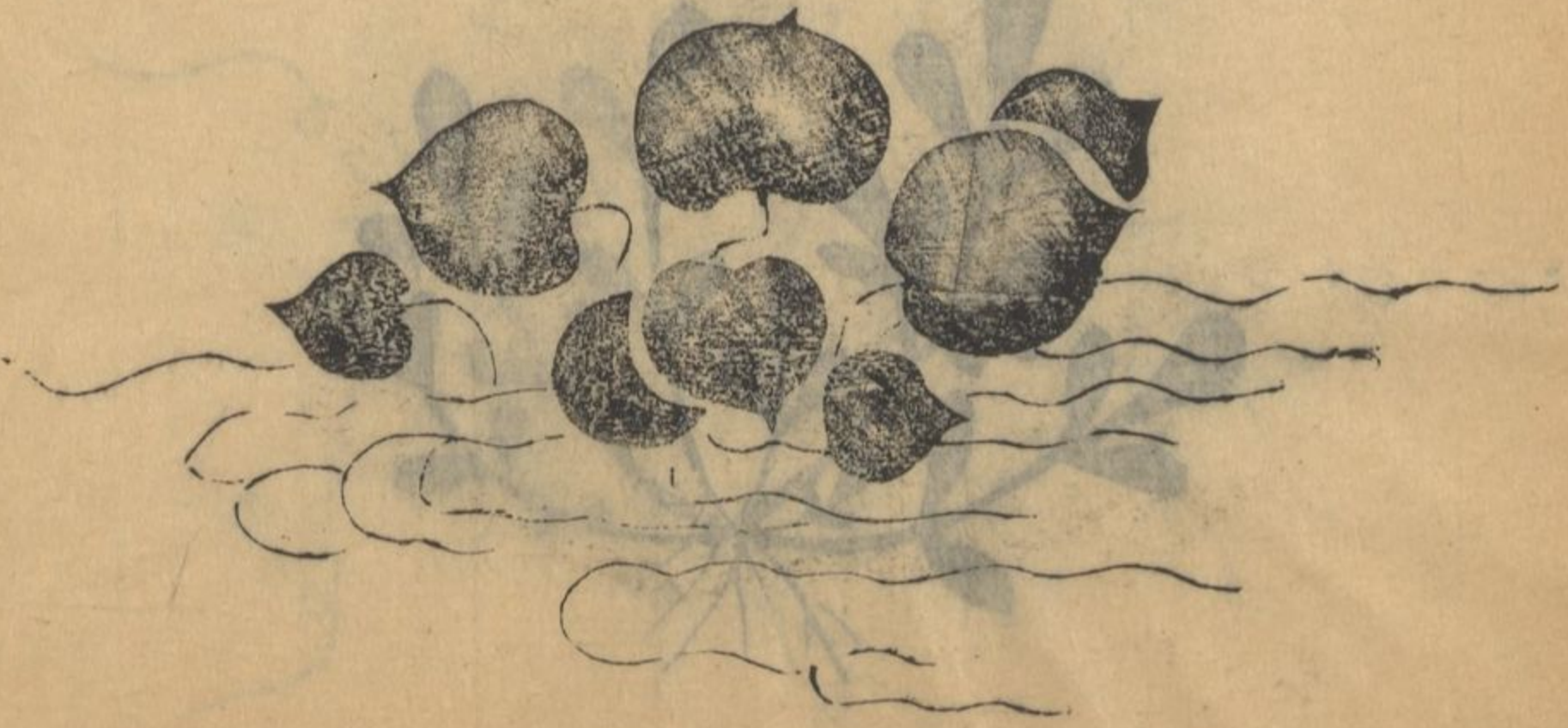


浮薺

入夏生水中六七
月采生熟皆可食

采采浮薺涉彼滄浪無根
可託有莖可嘗野風浩浩
野水茫茫飄蕩不返若我
流亡

半熟酥



水菜

秋生水田狀類
白菜熟食

水菜生水中水深不可得
挈筥遶堤行日暮風波息
水清忽照人面色如菜色



看麥娘

隨麥生隴上因
名春采熟食

看麥娘來何早麥未登人

未飽何當與爾還厥家共

燕糟糠暫相保



狗腳跡

生霜降時葉如
狗印故名熟食

狗腳跡何處尋狡兔亂走

妖狐吟北風揚沙一尺溪

狗腳跡何處尋



破破衲

臘月便生正二月
採熟食三月老不
堪食

破破衲不堪補寒且飢聊

作脯飽煖時不忘汝

同衲



斜蒿

三四月生小者一
科俱可用大者摘
嫩頭於湯中畧過
晒乾臨食再用湯
泡油鹽拌食
白食亦可

斜蒿復斜蒿采采臨春郊

終日不盈把悵望登東臯

欲進不能進風日寒蕭蕭



江薺 風日寒蕭蕭

生鵬月生熟皆可
用花時不可食但

可作
壘

江薺青青江水綠江邊挑

菜女兒哭爺孃新死兄趨

熟止存我與妹看屋

採蒿



燕子不來香

早春采可熟食燕
來時則腥臭不堪

食故

燕子不來香燕子來時便

不香我願今年燕不來常

與吾民克餼糧



猢猻脚跡

典吾月 以形似名三
月采之熟食

猢猻脚跡宜爾泉石胡不

自安犯我田宅遭彼侵凌

猷畝蕭瑟獲而烹之償我

稼穡

燕于不來香

早春采之熟食



眼子菜

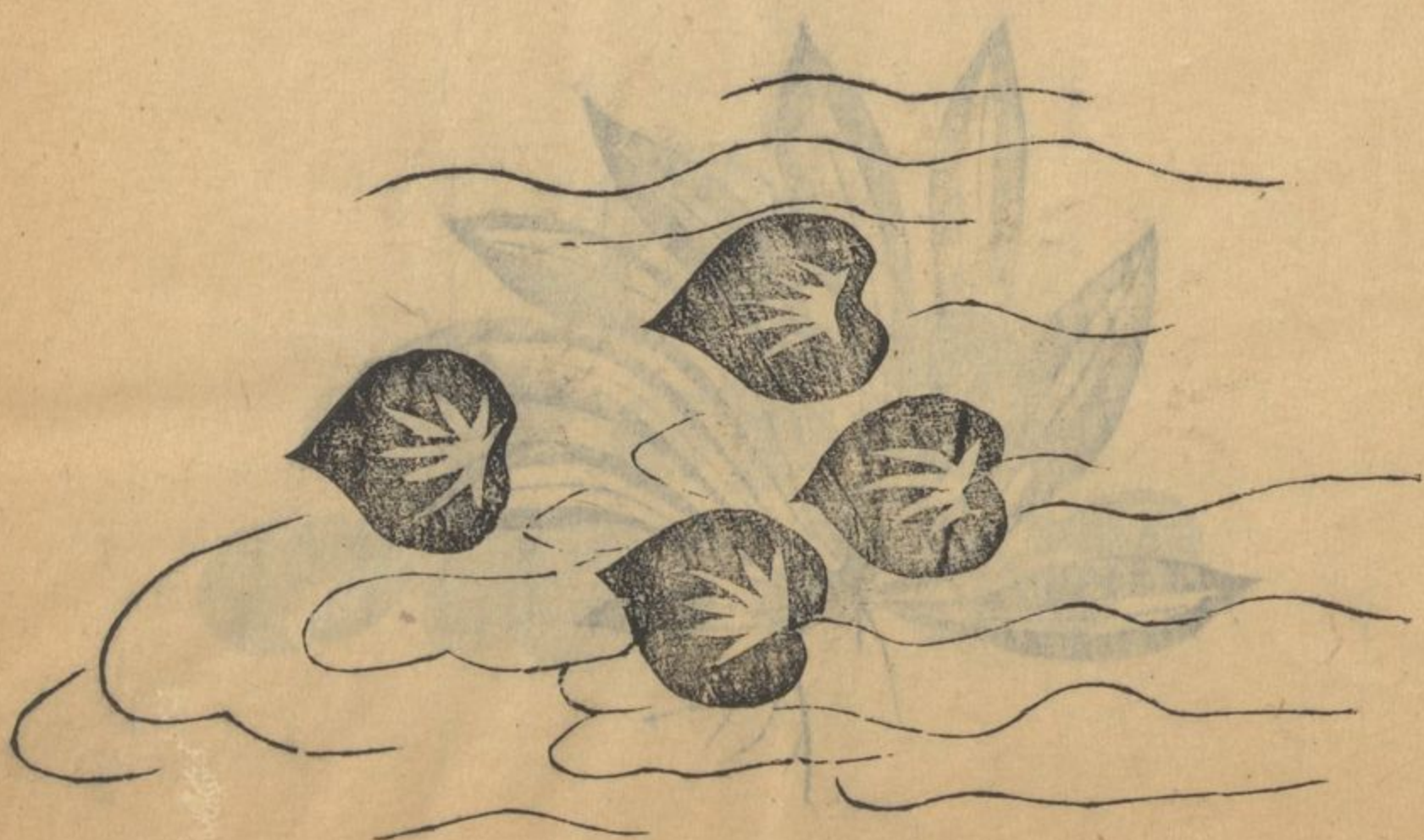
六七月採生水澤
中青葉背紫色莖
柔滑而細長可數
尺熟食

眼子菜如張目年年盼春

懷布穀猶向秋來望時熟

何事頻年倦不開愁看四

野波漂屋



猫耳朵

正二月採搗爛和粉麵作餅蒸食

猫耳朵聽我歌今年水患

傷田禾倉廩空虛鼠棄窠

猫兮猫兮將奈何

地踏菜

地踏菜

一名地耳狀如木耳春夏生雨中雨後采熟食見日即枯沒

地踏菜生雨中晴日一照

郊原空莊前阿婆呼阿翁

相攜兒女去匆匆須臾采

得青滿籠還家飽食忘歲

凶東家懶婦睡正濃



西東窩螺薺五葉

正月二月
食法
薺之熟食

窩螺薺如螺髻生水邊照

華麗去年郎家田不收挑

菜女兒不上頭出門忽見

窩螺羞

其春夏土雨
中雨
一各此其米
吹木

此種菜



烏藍擔

烏大也村人呼大
為烏此菜但可熟
食

烏藍擔擔不動去時腹中

饑歸來肩上重肩上重行

路遲日暮還家方早炊

蕭良財

鴨蕭草嫩時出



蒲兒根

即蒲草嫩根也生熟皆可食

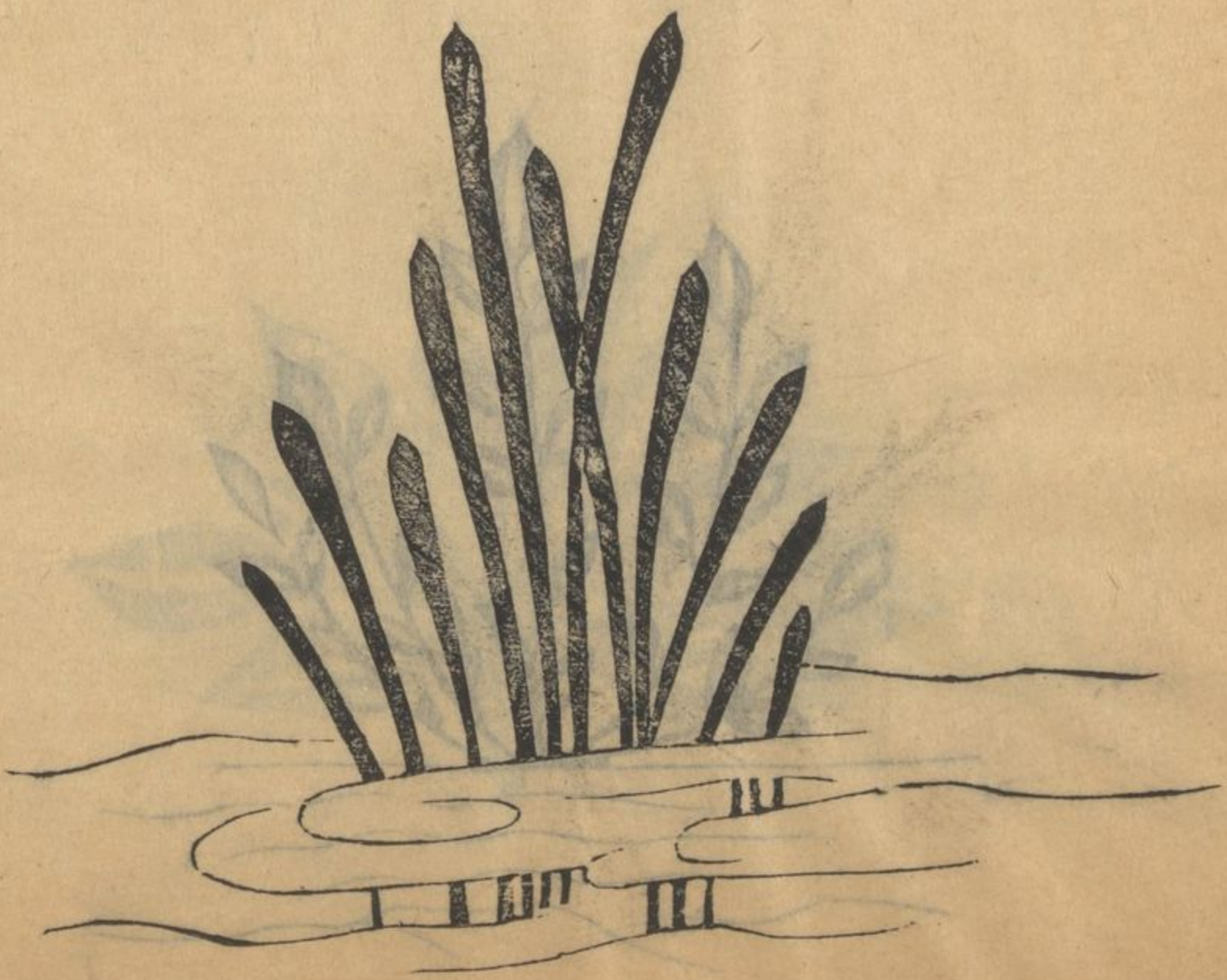
蒲兒根生水曲年年砍蒲

千萬束水鄉人家衣食足

今年水深渰絕蒲食盡蒲

根生意無

魚鹽餅



蒿呖不呖

馬欄頭

二三月叢生熟食又可作羹

馬欄頭攔路生我為拔之

容馬行只恐救荒人出城

騎馬直到破柴荆

青蒿



青蒿兒

即茵陳蒿春月采
之炊食時俗二月
二日和粉麵作餅
者是也

青蒿兒纔發穎二月二日

春猶冷家家競作茵陳餅

茵陳療病還療飢借問采

蒿知不知



藩籬頭

騰月采熟食
入春不用

藩籬頭延蔓艸傍籬生青

裊裊今年薪貴穀不收拆

藩籬煮藩籬頭



黑齒草

馬齒莧

入夏采沸湯瀹過
曝乾冬用旋食亦
可楚俗元旦食之

馬齒莧馬齒莧風俗相傳

食元旦何事年來采更頻

終朝賴爾供冷飯



鴈腸子

二月生如豆芽菜
熟食之生亦可食

鴈腸子遺溝壑應是今年

絕飲啄兩翼低垂去不前

苦遭餓鵲相擒搏嗟哉鴈

兮有羽翰何況人生行路

難



野落籬

正二月采頭湯過可食

野落籬舊遮護管為里正

家今作逃亡戶春來荒薺

滿堦生拖菜人穿屋裏行

野落籬



菱兒菜

入夏生水澤中即菱芽也生熟可用

菱兒菜生水底若蘆芽勝

菰米我欲充飢采不能滿

眼風波淚如洗



如風倒灌薺

薺米亦采之熟食亦可作齏

倒灌薺生旱田上無雨露

下有泉抱甕不來還自鮮

造物冥冥解倒懸



灰条

此菜二種一種葉大而赤即藜藿一種葉小而青即今所采者湯過油鹽拌食

灰条復灰条采采何辭勞

野人當年飽藜藿凶歲得

此為佳殺東家鼎食滋味

饒徹却少牢羹太牢



烏英

一名烏英花入夏
生澤中生熟皆食
六月不

可用

烏英花烏英菜菜可茹兮

花可愛連朝摘菜不聊生

豈有心情摘花戴

入茶



抱孃蒿

叢生故名二
三月采熟食

抱孃蒿結根牢解不散如

漆膠君不見昨朝兒賣客

船上兒抱孃哭不肯放



枸杞頭

村人采為甜菜頭
春夏采嫩頭熟食
秋采實冬采根

枸杞頭生高丘實為藥餌

來甘州二載淮南穀不收

采春采夏還采秋飢人飽

食如珍饈



苦麻臺

三月採用葉搗和
麵作餅生亦可食

苦麻臺帶苦嘗雖逆口勝

空腸但願收租了官府不

辭喫盡田家苦



羊耳秃

二三月
采熟食

羊耳秃短簇簇穿藩籬如
牴觸飢來進退無如何前
村後村荆棘多



水馬齒

生水中與旱馬齒
菜相類熟食

水馬齒何時落食玉粒啣
金嚼我民餓殍盈溝壑惟
皇震怒剔厥齧化為野草
充藜藿



家菜野苋菜

類家苋夏
采熟食

野苋菜生何少盡日采來

克一飽城中赤苋美且肥

一錢一束賤如草

水馬齒



黃花兒

正二月
采熟食

黃花兒郊外草不愛爾花

愛爾克我飽洛陽姚家溪

院溪一年一賞費千金

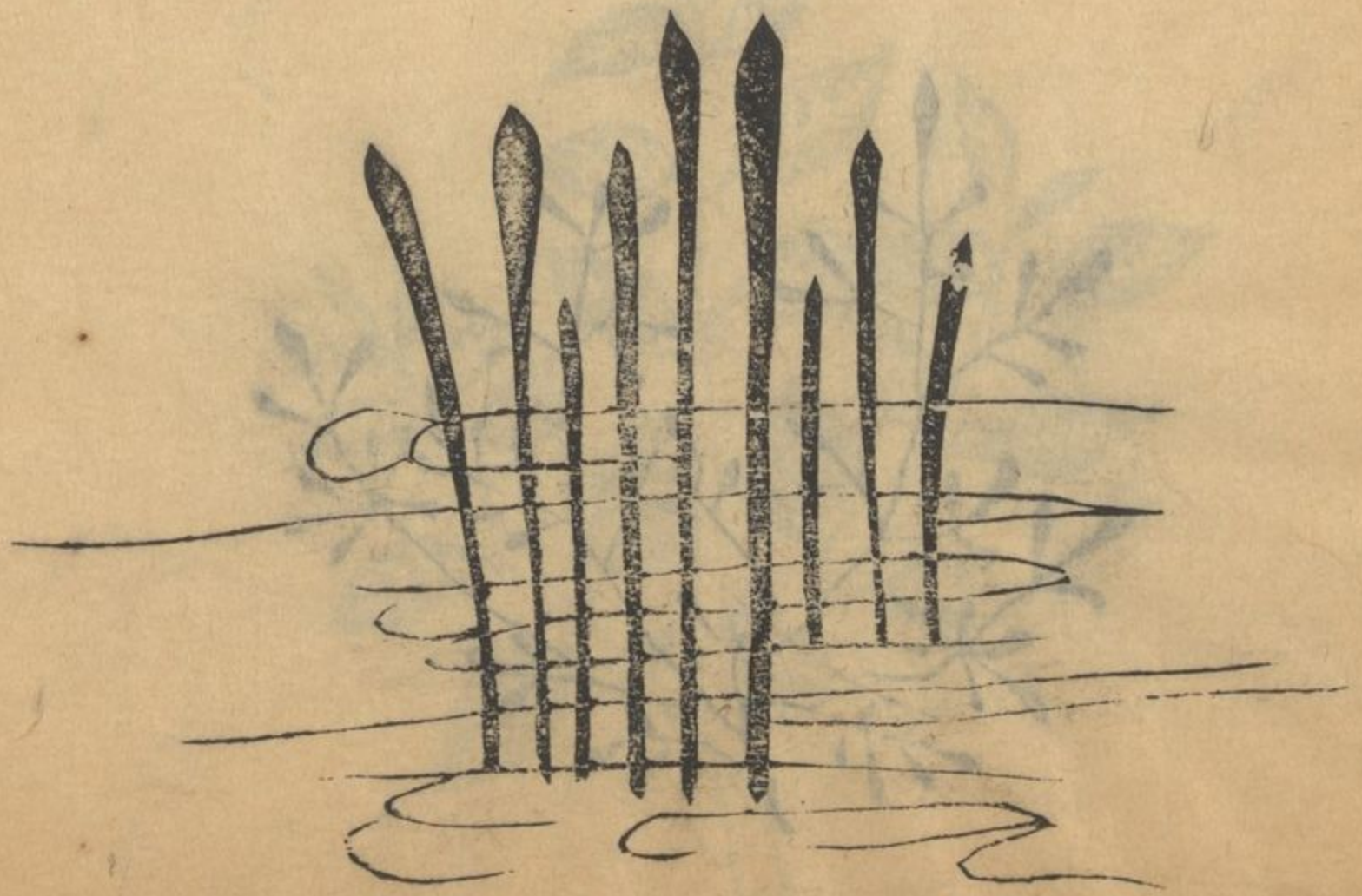
初春



野苧薺

四時采生
熟皆食

野苧薺生稻畦苦嫫不盡
心力疲造物有意防民饑
年來水患絕五穀爾獨結
實何纍纍



蒿柴薺

正二三月采熟食
又可作糞

蒿柴薺我獨憐葉可食
可燃連朝風雪攔村路
饑寒不能出門去



搜崇薺

野菘荳

莖葉似菘豆而小
生野田多藤蔓生
熟皆可食

野菘豆匪耕耨不種而生
不其而秀摘之無窮食之
無臭百穀不登爾何獨茂



油灼灼

生水邊葉光澤生
熟皆食又可作乾
菜

油灼灼光錯落生岸邊照

溝壑溝壑朝來餓殍填骨

肉未冷攢烏鳶

夏秋雷雨野土黃



田聲菌

夏秋雷雨後生茂
草中如蘑菇味亦
相似

雷聲菌如卷耳恐是螿龍
兒雷聲呼輒起休誇瑞草
生莫嘆靈芝死如此凶年
穀不登縱有禎祥安足倚



萋蒿

春采苗葉熟食夏
秋莖可作藿心可
入茶

采萋蒿采枝采葉還采苗
我獨采根賣城郭城裏人
家半凋落



采半掃箒薺

春采熟食

掃箒薺青簇簇去年不收
空倚屋但願今年收兩熟
場頭掃箒掃盡禿

菜高



雀兒綿單

三月采可作羹此
菜甚延蔓鋪地而
生故名

雀兒綿單託彼終宿如茵
如衾匪絲匪縠年飢願得
充我餐任穿我屋蔽爾寒

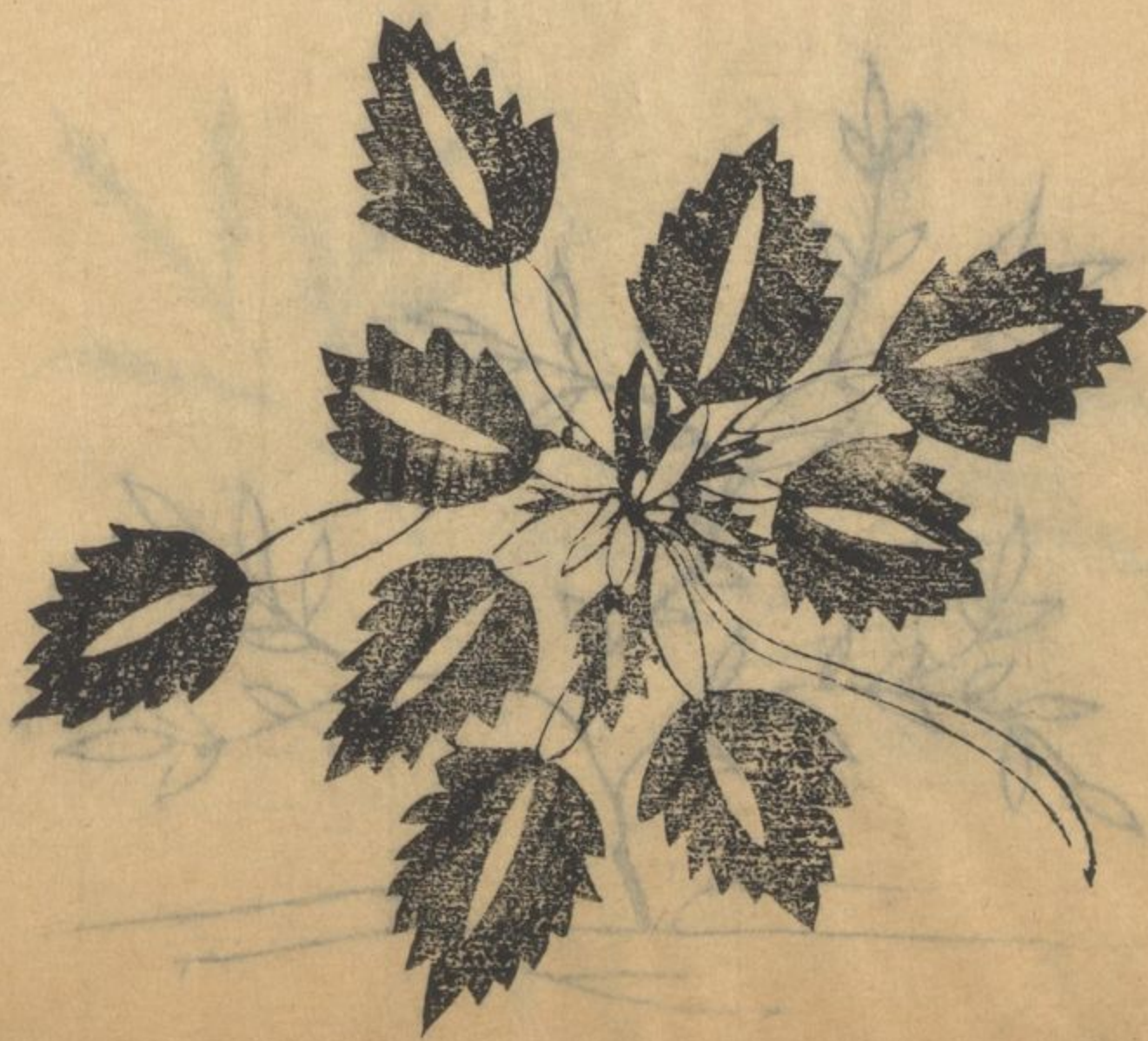
菜株



菱科

夏秋采熟食

采菱科采菱科小舟日日
臨清波菱科采得餘幾何
竟無人唱采菱歌風流無
復越溪女但采菱科救飢
餒



燈蛾兒

二月采熟食

燈蛾兒落滿地化作草青
青遭此飢荒歲曾見當年
遶絳紗于今燈火幾人家



養菜只

春月采之生煎皆

薺菜兒

春月采之生熟皆可食

薺菜兒年年有采之一二

遺八九今年纔出土眼中

挑菜人來不停手而今狼

藉已不堪安得花開三月

三



芽兒拳

山草為正二月采熟食

芽兒拳生樹邊白如雪軟

似綿煮來不食淚如雨昨

朝兒賣他州府

薺菜



板蕎蕎

正二月和羹采之
炊食三四月結角
老不堪用

板蕎蕎兮吾不識出無路
兮入無室將學道兮歸空
山草為衣兮木為食



碎米薺

三月采止可作羹

碎米薺如布穀想為民飢
天雨粟官倉一月一開放
造物生生無盡藏



天藕兒

根如藕而小熟食
楷葉不可食

天藕兒降平陸活生民如
雨粟昨日湖邊聞野哭忽
憶當年采蓮曲



老鸛筋

二月采之熟食亦
可作葷

老鸛筋老鸛筋去年水涸
無纖鱗蟻垤纍纍聲不聞
老鸛何在筋獨存



未辨鶯觀艸

正二月如麥青炊
無辨糲食

鶯觀草滿地青青鶯食飽
年來赤地不堪觀又被飢
人分食了鶯觀草



牛尾瘟

生深水中葉如髮
莖如藻冬月和魚
煮食夏秋亦可食

牛尾瘟不敢吞疫氣重流
遠村黃毛犛烏毛嫩十莊
九疇無一存摩抄犁耙淚
如湧田中無牛更無種



野蘿蔔

葉似蘆菔故名
熟食

野蘿蔔生平陸匪蔓菁若
蘆菔求之不難烹易熟飢
來獲之勝梁肉

牛島蕪



兔絲根

一名兔絲苗春采
苗秋冬采根蒸食
味甘多食令人眩
暈

兔絲根美可嘗千萬結如
我腸飢人得食不輟口腸
細食多死八九



草鞋片

二三月采熟食

草鞋片甘貧賤不踏軟紅
塵嘗行芳草茵從教惡且
嫩忍向泥塗棄一任前途
阻且長着來猶能趁熟場



瓜瓜兒

深秋采之日乾和
穀煮食如粉清香
可愛

瓜瓜兒生水湄却似瓦松
初出時須知可食不可棄
不能療痒能療飢



雀舌草

以形似稱初生時
采熟食

雀舌草葉似茶采之采之
溪之涯途中飢渴不能進
遍尋烟火無人家



茹草紀事

宋 林洪

孟子曰舜之飯糗茹草也若將終身焉

晉書曰昔張季鷹為齊王從事有蓴菜鱸魚之思遂

解官歸

東觀漢記曰王莽末南方枯旱民多餓羣入野澤掘

鳧茨食之

荆楚歲時記曰九月九日事稱菰菜地茵之流作羹

甚美

又曰宗測字敬微南陽人宋徵士炳之孫自少靜退
不樂人間量腹而進松木度形而衣薜蘿淡然已足
屢徵不就

北齊書曰王收字子深少孤獨種葵三畝被人盜之
王收密令人書葵葉下明旦市中看之遂得偷者

吳錄曰陸遜諸葛瑾攻襄陽遜遣親人韓扁抄掠瑾
聞之欲急去遜方催人種荳菘與諸將圍棋以示閒

暇

宋 林氏

齊書曰武陵王曄性清簡尚書令王儉詣曄留儉設
食盤中菘菜匏而已

又曰周顒清貧寡欲終日蔬食雖有妻子獨舍山舍
甚機辯文惠太子問顒菜食何味寂勝顒曰初春早
韭秋末晚菘

晉書曰石崇奴勝白奴常種羅勒葫荽不親不踈

杜工部秋日阮隱居詩曰致薤三十束

漢書曰秦破趙遷卓氏曰吾聞泯山之沃野下有蹲
鴟至死不飢乃求遠遷政以臨邛至僮百人

崔鴻蜀錄曰李雄克成都衆甚飢餒乃將民就穀於

鄴掘野芋而食之

崔瑗愛士好賓客盛修肴膳殫極滋味不問餘產居

常蔬食菜羹而已

吳書曰趙咨使魏魏人曰江東有菑蹄菜作若爲食

咨曰當得倉鯨以作羹

晉書曰桓溫性儉每讌唯下七奠伴菜菓而已

齊書曰周顒隱鍾山王儉謂曰卿在山中何所食咨

曰赤米青鹽綠葵紫蓼

庾杲之字景行爲世祖征虜功曹清貧食唯韭菹雜

菜之屬戲之曰誰言庾郎貧食菹常有二十七種韭

言三九也

列仙傳曰務光服蒲菹根

世說曰蘇峻亂庾公南奔見陶侃雅相重及食庾噉

菹因留白陶問用此何爲庾云故可種食陶尤歎

梁書曰沈顛逢齊末兵荒家人并日而食或有饋其

梁肉者閉門不受唯採蓴苈根供食以樵採自資

左傳曰王使周公闕來聘饗有昌獨美

抱朴子曰韓終服舊蒲三十年身生毛日視書萬言

皆誦之冬袒不寒
風俗通曰南陽酈縣有甘谷谷水甘美云其山有大
菊水從山上流下得其滋液谷中有三十餘家不復
穿井悉飲此水上壽百二三十中壽百餘下壽七八
十者
宋玉主人女爲炊彫胡飯
唐盧懷慎爲相召客食曰爛蒸去毛莫拗折項客以
爲非鵝卽鴨也已而下粟米飯惟葫蘆一枚而已

三十國春秋曰劉殷字長盛七歲喪其父哀毀踰禮

曾祖母王氏盛冬思葺殷入澤中慟哭有莖生焉得

斛餘

唐

侯寧極

青牛先生者字正方客三輔曉知星歷風角鳥情常
食菁箱芫花年似五六十者

戲言集講一卷

出新意

立別名

因稱

木校

貪菁蘇共芬半以正六
青半央坐香字五六容三
神執味呈壘風箱鳥獸常
換繪鵝即鴨也已而下粟
米飯惟葫蘆一枚而已
曾師長王刃益冬思莖煨
入罽中澗哭育莖主焉醫

藥譜

唐

侯寧極

苾蒭清本良於醫藥數百品各以角貼所題名字
詭異余大駭究其源底答言天成中進士侯寧極
戲造藥譜一卷盡出新意改立別名因時多艱不
傳于世余以禮求假錄一通用娛閑暇

假君子

牽牛

昌明童子

川烏頭

淡伯

厚朴

木叔

胡椒

雪眉同氣

白扁豆

金丸使者

椒

馘毒仙 頂知子

貴老 陳皮

遠秀卿 沉香

化米先生 神麴

九日三官 吳茱萸

酸叟 硫黃

三闈小玉 白芷
中黃節士 麻黃

時美中 蒹蘆
導河掾 木猪苓

嗽神 五味子
曲方氏 防風

削堅中尉 三稜中
白天壽 吳朮

洞庭奴隸 枳殼
黃英石 檀香

綠劍真人 苜蓿
魏去疾 阿魏

禹孫 澤瀉
橐籥尊師 倦靈脾

風稜御史 史君子
雪如來 白蔗

風味團頭 縮砂
郝肺侯 款冬花

骨鯁元君 華蘼
苦督郵 黃芩

調睡參軍 酸棗仁
黑司命 從容

知微老 白薇
太清尊者 朴硝

既濟公 升麻
冷翠金剛 石南葉

脫桃嬰兒 桃仁
濕翁 訶梨勒

抱靈居士 香附子
隨陽給事中 甘遂

斜枝大夫

草龍胆

野文

白頭翁

建陽八座

蛇床子

玄房仲長統

皂莢

藜生藥王

覆盆子

仁棗

川練子

石仲寧

滑石

命門錄事

安息香

隱上座

郁李仁

水狀元

紫蘇

飛風道者

牙硝

帝膏

蘇合香

畢和尚

畢澄茄

金山力士

自然銅

麝男

甘松

冰喉尉

薄荷

草東林

大腹皮

腎曹都尉

葫蘆巴

壽祖

威靈仙

玲瓏霍去病

藿香

千眼油

蕤人

延年卷雪

桑白皮

水銀腊

輕粉

黃香影子

梔子

六亭劑

五味子

顯明犯

阿膠

出樣珊瑚

木通

中央粉

蒲黃

瘡帚

何首烏

支解香

丁香

洗瘴丹

賓郎

海腊

麒麟竭

水磨橄欖

金鈴子

無名印

地榆

無憂扇

批把葉

鬼木串

槐角

黑煞星 夜明砂

續命筒 乾漆

蠻龍舌血 沒藥

羽化魁 五加皮

清涼種 香薷

度厄錢 連翹

湯主 山茱萸

聖龍鬆 瞿麥

翻胃木 常山

醒心杖 遠志

玉皇瓜 馬兜鈴

偷蜜珊瑚 甘草

德兒 杏仁

混沌螟蛉 寄生

永嘉聖脯 乾薑

紅心石 赤石脂

藥本 五靈脂

靜風尾 荆芥

正坐丹砂 附子

迎陽子 兔絲子

山屠 黃蘗

脾家瑞氣 肉苳蔻

甜面淳子 蜜陀僧

剔骨香 青皮

痰宮劈歷 半夏

玉虛飯 龍腦

鎖眉根 苦參

黑龍衣 鱉甲

小帝青 青鹽

百辣雲 生薑

縷帶米 麥蘗

半夏精 天南星

夜金 雄黃

沙田髓 黃精

無聲虎 大黃

小昌明 草烏頭

草兵 巴豆

巢烟九助 烏梅

百子堂 草果子

皺面還丹 人參

琥珀孫 松脂

賊參 薺菜

不死麵 茯苓

火泉 竹汁

比口沉香 烏藥

陸續丸 蔓荊子

地白 瓜棗根

天豆 破故紙

滴膽芝 黃連

新羅白肉 白附子

瘦香嬌 丁香

破關符 蓬莪朮

王絲皮 杜仲一作王孫友

血櫃 牡丹皮

川元蠶 川芎一作元

九女春 鹿茸

百藥綿 黃耆

英華庫 益智

通天拄杖 牛膝

赤天佩 姜黃

丹田霖雨 巴戟

百丈鬚 石斛

飛天蕘 旋復花

安神隊杖 麥門冬

鄴芝 天麻

錦繡根 芍藥

草魚目 薏苡仁

茅君寶篋 蒼朮

尉陀生 桂

鍊形松子 栢子仁

蘆頭豹子 柴胡

丑寶 牛黃

肚裏屏風 艾

九畹菜 澤蘭

女二天 當歸

天通綠 木香

旱水晶 鵬歸一作
作珊瑚

還元大品 地黃

兩平章 羌活

死冰 白僵蚕

一寸樓臺 蜂巢

三尺錄 枸杞

無情手 礪砂

拔萃團 麝香

綠鬚姜 細辛

笑靨金 菊花

走根梅 乾葛

八月珠 茴香

銀條德星 山藥

埋光烏藥 良姜

樵聖 畢撥

破軍殺 大戟

吉祥杆 桔梗

金母蛻 鬱金

線子檀 芽香

良醫七首 葶藶

產家大器 秦芫

滴金卵 延胡索

鬼丹 芦苓一作
會鬼一作
作鬼

宜州様子 日莖蕊

瓦瓏班 貝母

孝梗 知母

萬金茸 紫苑

秦尖 蒺藜

西天蔓 前胡

蕨臣 卷柏

五福鬻 白欬

保生藜 藁本

狝奴 狝春

蒜腦諸 百合

備身弩 堯花

玉靈片 石膏

萬金花

赤髮

武節

朱砂

武節

宜

武節

金

武節

金

武節

金

武節

金

藥錄白妙入各藥草以天門冬而非也凡則此

天門冬葶問晉李當之曰稀歸一合願陳琳以

檳榔一名賓門天門冬五人間三百餘年

薪蕒一名折目一名榮冥一名馬駒

石流黃味酸生谷中治婦人陰蝕疽痔作金銀物生

東海 道主太山道則或山林無不

石流青白色主益肝氣明目去雷公刻無毒

石流赤生羗道山谷

陽起石一名白石味酸微温生山谷治崩中補足肉

攣藏中血結氣寒熱腸痛漏下無子陰陽不合生齊
地

陽起石神農扁鵲酸無毒桐君雷公岐伯無毒李氏
小寒或生太山或陽起山採無時

蓄藤藁冬也主冬之山草多藁冬
赤須子豐人好食天門冬齒落更生

甘始者太原人服天門冬在人間三百餘年

天門冬莖間有茨而葉滑曰郗體一名顛荊根以浣
縑素白越人名為浣草似天門冬而非也凡服此見

試浣衣如法者便非天門冬

杜子服天門冬御十八妾有子百四十人日行三百
里

石膽一名畢石一名君石出秦州羗道山谷大石間
或出句青山其為石也青色多白文易破狀如空青
能化鐵為銅合名金銀煉餌食之不老

石肺一名石肝黑澤有赤文如肺肝置水中即乾濡
生益氣明目生水

石脾一名胃口一名胃石一名腎石赤文治胃中寒

熱... 益... 水... 中...

... 山... 其... 色... 白... 文... 長... 如... 珠... 吹... 空... 青...

... 出... 山... 其... 色... 白... 文... 長... 如... 珠... 吹... 空... 青...

... 出... 山... 其... 色... 白... 文... 長... 如... 珠... 吹... 空... 青...

... 出... 山... 其... 色... 白... 文... 長... 如... 珠... 吹... 空... 青...

何首烏錄

唐 李翱 六十歲 八十歲 九十歲 一百歲 一百一十歲 一百二十歲 一百三十歲 一百四十歲 一百五十歲 一百六十歲 一百七十歲 一百八十歲 一百九十歲 二百歲

僧文象好養生術元和七年三月十八日朝茅山遇

老人於華陽洞口告僧曰汝有仙相吾授汝秘方有

何首烏者順州南河縣人祖能嗣本名田兒天生闍

嗜酒年五十八因醉夜歸卧野中及醒見田中有藤

兩本相遠三尺苗蔓相交久乃解解合三四心異之

遂掘根特問村野人無能名曝而乾之有鄉人凌良

戲而曰汝闍也汝老無子此藤異而後以合其神藥

汝盍餌之田兒乃篩末酒服經七宿忽思人道累旬
力輕健慾不制遂娶寡嬪曾氏田兒因嘗餌之加飡
兩錢七百餘日舊疾皆愈反有少容遂生男鄉人異
之十年生數男俱號爲藥告田兒曰此交藤也服之
可壽百六十歲而古方本草不載吾傳於師亦得之
於南河吾服之遂有子吾本好靜以此藥害於靜因
絕不服女偶餌之乃天幸因爲田兒盡記其功而改
田兒名能嗣焉嗣年百六十歲乃卒男女一十九人
子庭服亦年百六十歲男女三十人子首烏服之年
百三十歲男女二十一人安期叙交藤云交藤味甘
溫無毒主五痔腰腹中宿疾疼氣長筋益精令人多
子能食益氣力長膚延年一名野苗一名交莖一名
夜合一名地精一名桃柳藤生順州南河縣田中嶺
南諸州往往有之其苗大如木藁光澤形如桃柳其
葉皆偏獨單背生不相對有雌雄雄者苗色黃白雌
者黃赤其生相遠夜則苗蔓交或隱化不見春末夏
中初秋三時候晴明日兼雌雄採之烈日曝乾散服
酒下良採時盡其根勿洗承潤以布帛拭去泥土勿

損皮密器貯之每月再曝凡服偶日二四六八日是
服訖以衣服汗出導引尤忌猪羊肉血老人言訖遂
別去其行如疾風浙東知院殿中孟侍御識何首烏
嘗餌其藥言其功如所傳出賓州牛頭山苗如草薺
蔓生根如杯拳削去黑皮生啖之南人因呼爲何首
烏焉元和八年八月錄

彰明附子記

東蜀楊天惠

綿州故漢地廣領縣八惟彰明出附子彰明領鄉二
十惟赤麻水會昌昌明宜附子總四鄉之地爲田五
百二十頃有奇然稅稻之田五菽粟之田三而附子
之田止居其二焉合日鄉之產得附子一十六萬斤
已上然赤水爲多廉水次之而會昌明所出微甚凡
上農夫歲以善田伐處前期輒空田一再耕之蒔薺
麥若巢糜其中比苗稍壯并根葉耨覆土下後耕如

初乃布種每畝用牛十耦用糞五十斛七寸爲壟五寸爲符終畝爲符二十爲壟千二百壟從無衡深亦如之又以其餘爲溝爲涂春陽漬盈丁壯畢出疏整符壟以需風雨雨過輒振拂而駢持之旣又挽艸爲援以御短日其用工力比它田十倍然其歲獲亦倍稱成之凡四鄉度用種千斛以上出龍安及龍州齊歸木閑青槌小平者良其播種以冬盡十一月止采槲以秋冬九月止其莖類野艾而澤其葉類地麻而厚其花紫葉黃莖長荷而圓其蓋其實之美惡視功之勤庠以故富室之入常美貧者雖接畛或不盡然又有七月采者謂之早水拳縮而小蓋附子之未成者然此物謂畏惡猥多不能常熟或種美而苗不茂或苗秀而不克或以釀而腐或以暴而攣若有物焉陰爲之故園人將采常禱於神或自爲藥妖云其釀法用醢醅安密室淹覆彌月乃發以時暴涼久乾定方出壤時其大有如拳者已定不輒盈掘故及兩者極難得蓋附子之品有七實本同而未異其種之化爲烏頭附烏頭而傍生者爲附子又左右附而偶生

者爲薊子又附而長者爲天雄又附而尖者爲天佳
又附而上者爲薊子又附而散者爲漏藍出皆脈絡
連貫如子附母而附子以貴故獨專附名自餘不得
與焉凡種一而子六十以上則其實皆小種一而子
二三則其實稍大種一而子特生則其實特大此其
凡也附子之形以蹲坐正節角少爲上有節氣多鼠
乳香次之形不正而傷缺風皺者爲下附子之色以
花白爲上鐵色次之青綠爲下天雄烏頭天佳以豐
實過掘爲勝而漏藍側子園人以乞役夫不足數也

大率蜀人人餌附子者少惟陝輔閩浙宜之陝輔之
賈纔市其下者閩浙之賈纔市其中者其上品則皆
士大夫求之蓋貴人金多喜竒故非得大者不厭然
土人有知藥者云小者固難用要之半兩以上皆良
不必及兩乃可此言近之按本經及志載附子出犍
爲山谷及在山南嵩高齊魯間以今攷之皆無有誤
矣又曰春采爲烏頭冬采爲附子大謬又云附子八
角者良其角爲側子愈大謬與余所聞絕異豈所謂
盡信書不如無書者類耶以上皆揚說古涪旣刪取

其略著于篇然又云天雄與附子類同而種殊附子種近類漏藍天雄種如香附子凡種必取土為槽作傾邪之處勢下廣而上狹寘種其間其先也與附子絕不類雖物性使然亦人力有以使之此又楊說所不及也審如志言則附子與天雄非一本矣楊說失之本草圖經與此小異廣雅云奚素毒附子也一歲為煎與側子二歲為烏喙三歲為附子四歲為烏頭同五歲為天雄蓋亦不然煎子天雄漏藍三物本草皆不著張華博物志又云烏頭天雄附子一物春秋冬夏味各異也

種樹書

吳郡俞宗本

正月

九焦在辰
地火在巳

天火在子

元旦鷄鳴以火照桑果無蟲
 辰日將斧駁斫樹則
 結子不落
 此月栽樹為上時
 以甌石放李樹岐
 枝多結子
 凡栽果上半月栽者多結子
 南風火日
 不可栽
 下茄瓜天蘿子蕙苡仁諸般花草
 扞楊柳
 木香長春佛見笑薔薇石榴梔子種松桑榆柳棗葱
 葵韭麻椒牛蒡子竹宜初二日種樹木宜上旬
 木

綿花苦蕒山藥冬瓜接諸般花果宜三十日 移諸

般花果樹已上凡種時並忌南風火日 壠瓜地

移桑樹高樹白桑宜山岡地上墻邊籬畔種之五月

收桑椹以水淘取略淨後或畦種之至冬間燒去梢

明年分開再種一年後可移若是矮短青桑宜水鄉

田土水畔種於正二月用木鈎攀枝着地以土壓之

明年正月便可截斷種每年兩次用糞或蚕沙添肥

土宜常鋤去草根動浮根樹下宜種蔬菜依時修則

葉茂削去樹底小者死枝條開根用糞木培壅與十

二月同此月上旬不修理則葉生遲而薄 種蕈取

爛穀禾截斷埋於水地圍草蓋常以米泔澆之則生

宜用丁開日采 鋤云麥宜用此月過此則失時

秧芋用已熟過糞灰密排就生芽 栽葱韭薤去鬚

晒乾疎行密排用鷄糞蓋 修果木去低小亂枝條

勿令分力

二月 九九焦在丑 天火在卯
地火在午

此月丙申埋諸般樹條則活 下麻子山藥 杆芙

蓉石榴木槿 種槐茶荳薤木瓜桐樹決明百合胡

麻子黃精竹茄瓜枸杞萱草蒼朮鳳仙芭蕉地栗蒿
芑茨菇生菜芋宜雨後葫芭王瓜冬瓜分荀下
蘿蔔烏頭豌豆甘蔗菜萹移玉簪石菊山茶山
丹桃李梅棗柑柿諸般花木俱忌南風火日舒荀
荀上架解樹上裹縛種椒候椒十分熟揀大者
陰乾收子不要手捻包裹地內來年此月初種或當
時種濕潤地內以破草薦蓋上用泥宜常潤候生出
芽去薦棚逐枝分開以次年多種用瓦屑麻餅糞灰
畝斜種之二年換嫩條方結實蛇來喫椒宜種白芷

或以髮纏樹根種生菜亦得種茶宜斜坡陰地走
水處用糠與焦土種每一圈用六七十粒土厚一寸
出時不要耘草用米泔水并尿糞常澆或蚕沙壅之
三年後採取壓桑條濕土壓者條爛燥土壓之易
生根月內三卯有則宜豆無則宜早禾

三月

九焦在戌
地火在未

天火在午

種菜豆早豆山藥王瓜早芝麻匏瓠胡蘆梔子地黃
藍青絲瓜甜瓜匾豆芋紫蘇黃獨葶齊木
棉麻子菱移椒茄秧芍藥百合剪金菱白枸杞蒲

梔子帶花移則活梅雨宜扦插接梅杏下豇豆收
薺菜花月內三卯有則宜豆無則宜麥禾

四月 九焦在木 天火在酉
地火在申

此月伐木不蛀 下芝麻 種夏蘿蔔耘菜椒菘大

豆紫蘇晚王瓜葵連菜豆白莧 枇杷 荷根 蔴

扦插梔子茶蔴木香 收蘿蔔子蚕豆葱子

五月 九焦在卯 天火在子
地火在酉

下夏菘菜 種晚大豆菖蒲晚 豆香菜桃杏梅核

種竹 斬桑 收菜子大蒜紅花槐花小麥藍青蒼

耳鷲粟蘿蔔子苧麻收蚕種 浸蚕種 月內三卯

有則宜大小豆無則宜種早豆

六月 九焦在子 天火在卯
地火在戌

種小蒜冬葱胡蘆早蘿蔔 晚越瓜 油麻 夏菘

菜 收椒紫蘇斫苧麻 澆甘蔗柑橘橙 鋤竹園

地苧麻地

七月 九焦在酉 天火在午
地火在亥

種小蒜葱蒿菜蘿蔔赤豆薑蔓菁早菜 蕎麥胡蘿

蔔菠菜芥菜 收藏椒紫蘇瓜芙蓉葉

八月

九焦在午 天火在酉
地火在子

種大蒜 鷲粟 寒豆 生菜 苦蕒 芋 麻 諸般菜 葱子 大麥

牡丹芍藥 韭子 麗春 紅花 椒 諸色菜子 移早梅木

犀橙 橘 枇杷 木香 分牡丹芍藥 根并 諸色花菓

鋤竹園地

九月

九焦在寅 天火在卯
地火在丑

種椒 茱萸 地黃 蚕豆 柿 蒜 芥菜 藏矮黃菜 移山茶

臘梅 雜果木

十月

九焦在亥 天火在卯
地火在寅

種大小豆 春菜 生菜 蘿蔔 諸色菜 接花果 壓桑

條澆灌花木 收茶子 山藥子 桑葉 芋頭 冬瓜

十一月

九焦在申 天火在午
地火在卯

種小麥 油菜 蒿 苳 桑 蘿蔔 種 移松栢 檜 接木 夾籬

澆菜 伐竹木 收藏 會芙蓉 條

十二月

九焦在巳 天火在酉
地火在辰

種菊 松花樹 桑 大麥 打柳 壓桑 條 壓果樹 添

桑土 墩牡丹皮 浴蚕種

種樹方

凡種五穀用成收滿平定日爲佳小豆忌卯稻麻忌辰禾忌丙黍忌丑秫忌寅未小麥忌戌大麥忌子大豆忌申凡九穀不避忌日種之多傷敗種諸豆子油麻大麻等若不及時去草必爲草所蠹耗雖結實亦不多諺云麻耘地豆耗花麻須初生時耘豆雖開花亦可耘種菜豆地宜瘦臘日種麥及豆來年必熟麥麥苗盛時須使人縱牧於其間口口令稍實則其收倍多麥屬陽故宜乾原稻屬陰故宜水澤小麥不過冬大麥不過年麥最宜雪諺云冬無雪麥不結種麥之法土欲細溝欲深耙欲輕撒欲勻晒麥之法宜烈日之中乘熱而收仍用蒼耳葉或麻葉碎雜其中則免化蛾

桑

穀樹上接桑其葉肥大桑上接梨脆美而甘撒子種桑不若壓條而分根莖雞脚桑葉花而薄得繭薄而絲少白桑葉大如掌而厚得繭厚而堅絲每倍常桑葉生黃衣而皺者號曰金桑非特蚕不食而木亦將槁矣先椹而後葉者葉必少浙間植桑斬

其葉而植之謂之稼桑却以螺殼覆其頂恐梅雨侵損其皮故也二年卽盛常以三月三日雨卜桑葉之貴賤諺云雨打石頭徧桑葉三錢片或曰四日尤甚杭州人云三日尚可四日殺我言四日雨尤貴養蚕法收取種繭必取居簇中者近上則絲薄近下則子不生按五行書曰欲知蚕善惡常三月三日天陰而無日不雨蚕主大善蚕繭腰小者雄蛾大者雌蛾鷄鴨卵圓者雄尖雌午日不得鋤桑園有柘蚕食柘而早繭葉濕不可飼蚕雨中採至必拭令乾恐有傷也

竹

冬至前後各半月不可種植蓋天地閉塞而成冬種之必死種時斬去梢仍爲架扶之使根不搖易活又法三兩竿作一本移蓋其根自相持則尤易活也或云不須斬梢只作兩重架尤妙種竹處當積土令稍高於傍地二三尺則雨潦不侵損錢唐人謂之竹脚竹有花輒稿死結實如稗謂之竹米一竿如此則久之滿林皆然其治法於初米時擇一竿稍大

者截去近根三尺許通其節以糞之則止 竹林中
有樹切勿去之蓋竹爲樹枝所礙雖風雪不復欹斜
筍竹根多穿害堦坳惟聚皂筴刺埋土中障之根則
不過栽油麻其尤妙 凡種竹正二月刷取西南根
於東北角種其鞭自然行西南蓋竹性向西南行也
諺云東家種竹西家種地若得死猫埋其下其竹尤
盛種竹有醉日卽五月十三日也齊民要術謂之竹
醉日岳州風土記謂之龍生日移竹栽宜用此日或
陰雨土虛則鞭行明年筍莖交出 種竹以五月十

三日爲上是日遇雨尤佳或曰不必五月但每月二
十日皆可又一云正月一日二月二日三月三日皆
可種無不活者每月倣此 種竹若用鋤頭打實土
則筍生遲 種竹不去條則林外向陽者三二年間
便有大竹諺云栽竹無時雨過便移多留宿土切記
南枝如要不間年不出筍用本命日於正月一日二
月二日也 種竹不拘四時凡遇雨皆可若遇火日
及西南風則不可花木亦然移時須是根槩大維以
草繩仍向背不致其舊爲佳 大率種竹須向北蓋

根無不向南也仍須土鬆厚種不用增土於窠株之上乃佳夢溪忘懷錄之法尤妙種竹須將竹母斬去只留四五尺仍斜植之又云種竹須濶掘溝用壟糠和泥抱根然後用淨土傳其上或鋪少大麥於其中令竹根着麥上以上蓋之其根易行志林云竹有雌雄雌者多筍故種竹半擇雌者物不逃於陰陽可不信歟凡欲識雌雄當自根上第一枝觀之雙枝是雌卽出筍若獨枝者是雄種竹法擇大竹就根上去三四寸許截斷之去其上不用只以竹根截處打

通節實以硫黃末顛倒種之第一年生一竹隨卽去之次年亦去之至第三年生竹其大如所種者種竹用舊茅茨夾土則竹根尋地脉而生竹有六十年數便生花竹以三伏內及臘月砍者不蛀竹留三去四蓋三年留四年者伐去五月菴種竹法先鋤其地深三尺濶一尺五寸將馬糞乾者和細泥并土填一尺高令人於其上踏熟或無馬糞以壟糠代之夏月令稀冬月令稠然後種竹須三四莖作一叢者淺栽爲佳上多用河泥蓋之斫去竹稍裝架地廣宜

種筍竹亭檻間宜種筋竹至次年八月方可去篠竹
禁中種竹一二年間無不茂盛園子云初無他術
只有八字疎密種淺種深種謂三四地方種一棵欲
其地虛行鞭密種謂種雖疎每窠却種四五竿欲其
根密淺種謂其種時不甚深深種謂種時雖淺却用
河泥壅之 宋子京種竹詩云除地墻陰植翠筠疎
枝茂葉與時新賴逢醉日元無損政是得全於醉人
種植家云五月十三日號竹醉日栽之無不茂盛又
云用辰日山谷所謂根雖辰日劚筍看上番成又曰

宜用臘日杜少陵詩東林竹影薄臘月更宜栽然臘

月之說大謬

見石林錄話

竹之滋澤春發於枝葉夏藏於

幹冬歸於根如冬伐竹經日一裂自首至尾不得全
盛夏伐之最佳但於林有損夏伐竹則根色而鞭皆
爛然要好林非盛夏伐之不可七八月尚可自此滋
澤歸根而不中用矣如要竹不蛀取五月以前仍用
血忌日但此用和前竹不生皆根爛秋分後春分前
皆可移竹木 竹與菊根皆長向上添泥覆之爲佳
又七月間移竹無不活者

木

凡木皆有雌雄確者多不實可鑿作方寸穴取雌木
 填之乃實凡木檇麻餅雜糞灰壅之則枝葉茂冬
 青樹凋瘁以猪糞壅之則茂一說猪溺灌之凡木
 早晚以水沃其上以唧筒唧水其上移樹木用穀
 調泥漿水於根下日沃水無不活者插杉枝用驚
 蟄前後五日斬新枝鋤開根入枝下泥杵緊視天陰
 則插插了遇雨十分無雨即有分數草木羊食者
 不長栽松時去松中大根唯留四傍鬚根則無不

偃蓋一年之計種之以竹十年之計種之以水凡
 移樹不要傷根鬚須潤塚不可去土恐傷根諺云移
 樹無時莫教樹知松必用春後社前帶土栽培百
 株百活舍此時決無生理也春分後勿種松秋分
 後方宜種不獨為然種松法大槩與竹同只要根
 實不令動搖自然活今移樹者以小牌記取南枝不
 若先鑿窟沃水澆泥方栽築令實不可踏仍多以木
 扶之恐風搖動其顛則根搖雖尺許之木亦不活根
 不搖雖大可活更莖上無使枝葉繁則不招風種

一切樹大枝向南栽亦向南 凡樹要移當三年一
樹得拙而枯然未可一槩論若以桂爲丁在下釘則
枯在上磴則茂 順插爲柳倒插爲楊 木自南而
北多枯寒而不枯只於臘月去根旁土麥穰厚覆之
燃火深培如故則不過一二年皆結實若歲用此法
則南北不殊猶人炷艾耳 種木無時戴毛虫於根
下皮以甘草末擦之亦佳 種水楊須先用木椿釘
穴方入楊皮不損皮易長臘月二十四日種楊樹不
生蟲 斫松樹五更初斫倒便削去皮則無白螳猶
須擇血忌日以斧敵之云今日血忌則白螳自出
黃梔子候其大時摘青者晒收至黃熟則消化水矣
元日天未明將火把於園中百樹土從頭用水燎
過可免百蟲食葉之患 貧婆樹冬花夏子 種桑
取樅子水淘淨暴乾熟耕地畦種種柳取青嫩枝條
如臂大長六七尺燒下二三寸埋二尺以上 種青
桐九月收子二三月作畦種之治畦下水

種花

花木旺於春旺於秋 凡接牡丹須令人看視之如

一接活者逐歲有花如初接不活削去再接只當年
有花牡丹花上穴如針孔乃蟲所藏處花工謂之氣
倉以大針點硫黃末針之蟲乃死或以百部草塞之
牡丹千葉者蜀人號爲京花謂洛陽種也單葉者只
號爲川花又曰山丹又曰山花菜園中間種牡丹
芍藥最茂牡丹芍藥不可置木槲中不耐久須要
避風處海棠花欲其鮮而盛於冬至日早以糖水
澆根下立春若是子日於茄根上接牡丹花不出
一月卽爛熳初春掘藕節藕頭着泥中種之當年

着花以蓮葯投靛瓮中經年移種發碧花種蓮
須先以羊糞壤地於立夏前兩三日種當年便着花
又法用五月二十日移深種蓮柄長者以竹杖挾之
無不活者種藕以酒糟塗之則盛月桂花葉常
若蟲食者以魚腥水澆之乃止李贊皇花木記云
凡草木以海爲名者悉從海外來如海棠之類是也
瑞香花惡濕日不得頻沃以水宜用小便可殺蚯
蚓或從花脚澆之則葉綠又用梳頭垢膩根上有日
色卽覆之雞糞壅茉莉則盛壅百合則甚滋生

用燂猪湯澆茉莉素馨花則肥。催花法用馬糞浸水前一日澆之三四日方開者次日盡開。木犀接石榴開花必紅。花木接者移種須令接頭在土外。灌溉花木各自不同。木樨當用猪糞。瑞香當用燂猪湯。葡萄當用米泔水。肉汁尤妙。花木有不宜用糞穢者甚多。尤宜審問用之。非其宜立稿。園圃中四旁宜種決明草。虵不敢入。凡接花木雖已接活。內有脂力未全。包生接頭處。切要愛護。如梅雨浸其皮。必不活。濯洗布衣灰汁澆。瑞香必能去蚯蚓。且肥花。以瑞香根。甜灰汁。則蚯蚓不食。而衣垢又自肥也。芙蓉未開。隔夜以靛水調紙蘸花。莖上以紙裹。莖口花開成碧色。花五色皆可染。黃白二菊各披去一邊皮。用麻皮扎合其花。半黃白。棘能辟霜。花果以棘園中。即茂。鸞粟九月九日及中秋夜種之花。必大子。必滿。凡種花木。須冬至後立春前。所直接有鶴膝如大姆指者。長二尺許。扎于芋魁中。掘令寬。調泥漿細切生忌。一束攪於泥中。以細土覆之。勿令實。當有花。次年結實。牡丹着莖如彈子大時。試檢

十朶中必有三兩朶不實者去之庶不奪他花力

凡種好花木其旁須種葱薤之類庶麝香觸也種

花藥處栽數株蒜遇麝香則不損種蘭蕙忌洒水

凡種花欲得花多須用肥土秋冬間壅根春來着

花自然盛以猪糞和土令發熱爲肥土木樺葉有齒

如鋸其紋亦麓潤者乃香有一等葉光澤者殊無香

也又有一等花極白者亦無香蘭亦如之冬間花

瓶多凍破以爐灰置瓶中則不凍或用硫黃置瓶內

亦得芍藥牡丹摘下燒其柄插瓶中後用其柄以

蠟封之尤妙苦棟樹上接梅花則成墨梅海棠

候花謝結子剪去來年花盛無葉凡花木有直根

一條謂之命根趁小栽時便盤了或以磚石承之勿

令生下則他日易移凡花皆宜春種惟牡丹宜秋

社前後種接種水仙詩訣云六月不在土七月不

在房栽向東籬下花開朶朶香張約齋種花法注

云春分和氣盡接不得夏至陽氣盛種不得立春正

月中旬宜接櫻桃木樨徘徊黃薔薇正月下旬宜接

桃梅杏李半支紅臘梅梨棗栗柿楊柳紫薔薇二月

上旬可接紫笑綿橙匾橘已上種接莖於十二月間
 以糞壤兩至春時花果自然結實立秋後可接林
 滄川海棠黃海棠寒球轉身紅視家棠梨葉海棠南
 海棠以上接法並要時將頭與木身皮對皮骨對骨
 用麻皮緊緊纏上用箬葉寬覆之如萌出相長即撤
 去箬葉無有不盛也

果

栗採時要得披殘明年其枝葉益茂
 桃樹接李枝則紅而甘
 柿樹接桃枝則為金桃
 李樹接桃枝

則為桃李
 桃實自乾不落者名桃梟
 南方柑橘

雖多然亦畏霜不甚收惟洞庭霜雖多無所損橘最
 佳歲收不耗正謂此焉以死鼠浸溺缸內候鼠浮取
 埋橘樹根下次年必盛
 湟槃經云如橘得鼠其果子
 多
 柑樹為蟲所食取蠶窠於其上則蟲自去
 桃

李銀杏栽帶子向上個個生向下者少
 葡萄欲其
 肉實當栽於棗樹之旁於春鑽棗樹上作窠子引葡
 萄枝入窠中透出至二三年其枝既長大塞滿樹窠
 便可斫去葡萄根託棗根以生便得肉實如棗北地

皆如此法種 銀杏樹有雌雄雄者有三稜雌者有
二稜合二者種之或在池邊能結子而茂蓋臨池照
影亦生也 果樹有蠹出者以莞花納孔中卽或納
百部葉 鑿果樹納少鍾乳粉則子多且美又樹老
以鍾乳末和泥於根上搗去皮抹之復茂 凡接矮
果及花用好黃泥曬乾篩過以小便浸之又曬乾篩
過再浸之凡十餘度以泥封樹皮用竹筒破兩半封
裏之則根立生次年斷其皮截根栽之 桑上接梅
梅則不酸 桑上接梨則脆而甘 果實異常者根

下必有毒蛇切不可食 果木有蟲蠹處以杉木削
小丁塞之其蟲立死 生人髮挂樹上鳥不敢食其
實 凡種樹宜在望前在望後少實 接樹須取向
南隔下者接之則着子多 花果樹如曾經孝子及
孕婦手折則數年不着花或不甚結子 果子先被
人盜喫一枚飛禽便來喫 凡果木未全熟時摘若
熟了卽抽過筋脉來歲必不盛 果實凡經數次接
者核小但其核不可種耳 河陰石榴名三十八者
其中只有三十八粒子 橄欖將熟以竹釘釘之或

納少許鹽於皮下其實盡落 甜瓜生者以鯊魚骨
 插頂上則蒂落而易熟 柿子接及三次則全無核
 桃樹過春以刀疎斫之則穰出而不蛀 桃實大
 繁則多墜以刀橫斫其幹數下乃止社日令人椿桃
 樹下則結實牢凡果不牢者宜社日椿其根 三月
 上旬斫取果木好直枝如大姆指大長五寸許納芋
 魁中種之或大蔓菁根亦可用勝種核者種核三四
 年乃如此大耳 桃李蛀者以煮猪頭汁冷澆之即
 不蛀 桃者五行之精制百鬼謂之仙木 凡果實

初熟用雙手摘則年年生果見麝香熏則花不結子
 種甘蔗必用猪毛和土長梅樹接桃則脆桃樹接杏
 則大 桃熟時墻面暖處寬深為坑收濕牛糞納坑
 中收好桃核十數枚尖頭向上坑中糞土蓋厚一尺
 深春芽生和土移種之 果樹生小青蟲疋蜻盼挂
 樹自無 凡樹木當元日日未出時以斧斑駁椎折
 棗李等樹謂之嫁樹 種石榴取直枝如姆指大斬
 一尺長八九條共為一科燒二頭二寸作坑深一尺
 條口徑一尺豎枝坑畔圍布令勻置枯骨姜石於枝

間下土令實一重骨石一重土出枝頭一寸水澆卽
生又以骨石置枝間卽茂杏熟間時合內納糞中至
春旣生則移栽實地旣移不得便移移大梅樹去
其枝梢大其根盤沃以溝泥無不活者生龍眼沸
湯內淖過食之不動脾 柿子尚生煞之卽熟凡
果須候肉爛和核種之否則不類其種 柑橘橙等
於根棘上接者易活 林擒蛙以鐵線尋竅內鑽刺
用百部杉木釘塞之如生毛蟲以魚腥水潑根活埋
蚕蛾於地下

菜

茄子開花時取葉布過路以灰圍之結子加倍謂之
嫁茄 種香菜常以洗魚水澆之則香而茂 種茄
子時初見根處擘開納硫一星以泥培之結子倍多
其大如盞味甘而益人 菠菱過月朔乃生今月初
一二間種於二十七八間種者皆過來月初一乃生
驗之信然蓋菠菱國菜 生菜種之不拘時纔盡卽
下種亦便出諺云生菜不離園以不時而出也 香
菜與土龍朮不得用糞澆澆則不香只以溝泥水米

種樹書
九
泔汁澆之佳。茭白根逐年移動生者不灰。枸杞
可以插種。種枸杞法秋冬間收子於水盆中採取
曝乾春熟地作畦畦中去五寸土勾作壟壟中縛草
稔如臂長與壟等卽以泥塗草稔上以枸杞子布於
泥上以細土蓋令遍又以爛牛糞一重又以上一重
令畦平待苗出水澆堪喫便剪。冬瓜正月晦日傍
墻區種之圓三寸深五寸着糞種之。種韭之畦欲
深下水和糞初歲惟一剪每剪卽加糞惟深其畦爲
容糞也。茄着五葉因雨栽之。種蘿蔔宜沙壤地

五月梨五六遍六月六日種鋤不厭多稠卽少種

種芋根欲深斲其葉以覆其上旱則澆之有草鋤之

正氏果正六歲六月蘇輪不知多勝明少蘇
 蘇芋外殼將瀝其藥以罌其土旱則澆之秋草勝之
 正氏果正六歲六月蘇輪不知多勝明少蘇
 蘇芋外殼將瀝其藥以罌其土旱則澆之秋草勝之
 正氏果正六歲六月蘇輪不知多勝明少蘇
 蘇芋外殼將瀝其藥以罌其土旱則澆之秋草勝之

