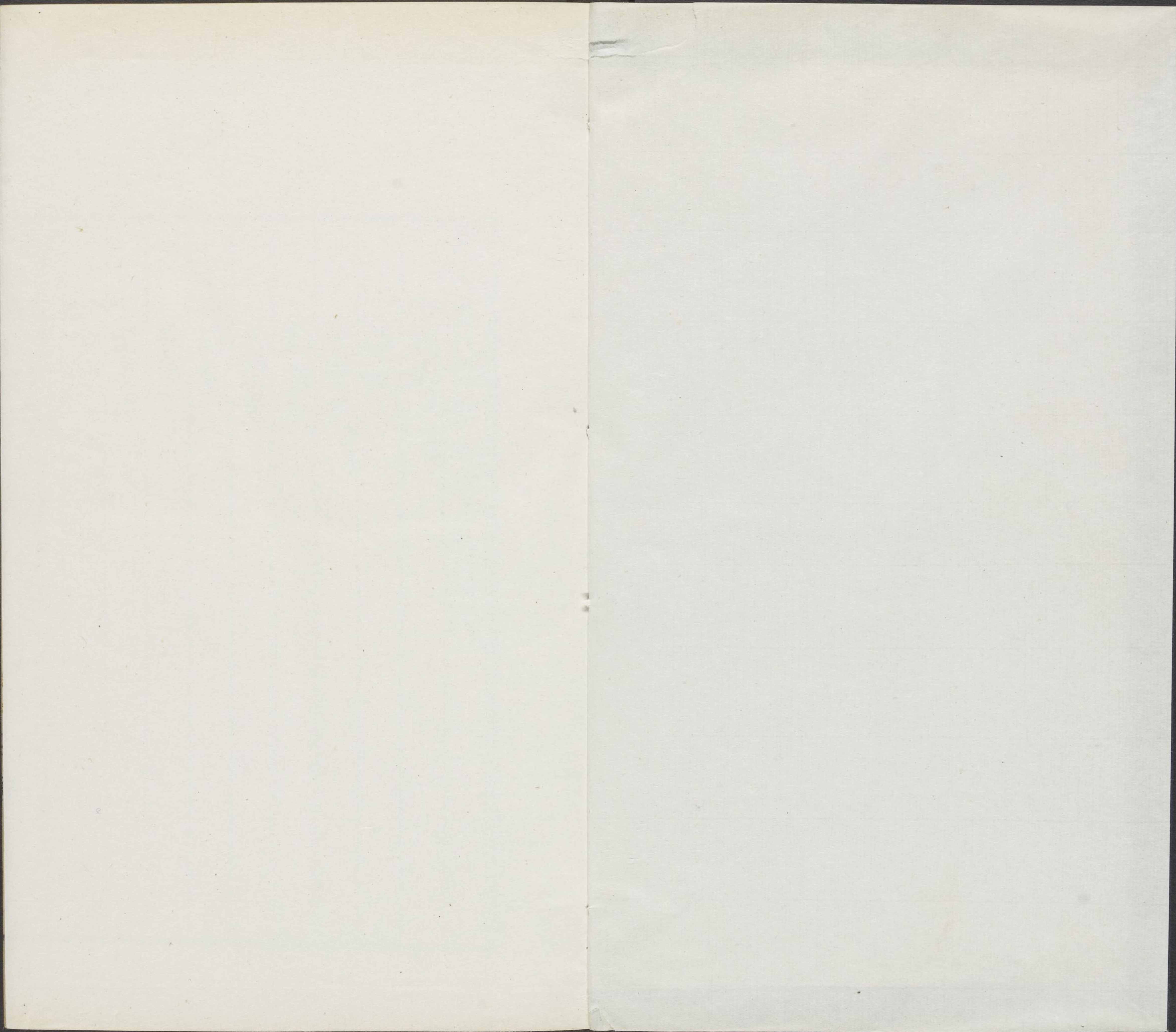


T5582/7320

5

1



世說新語卷之十一目錄

合敘始末

蘇軾

周紫芝

趙鼎臣

呂渭老

韓駒

蘇軾

蘇軾

蘇軾

蘇軾

御選歷代詩餘卷七十目錄一百字

念奴嬌又一體

蘇軾

周紫芝二首

趙鼎臣

呂渭老

韓駒

蔡伸

葉夢得

李邴

曾紆二首



御選歷代詩餘

劉一止

趙長卿

張元幹 二首

朱敦儒 二首

曾覲

曾惇

辛棄疾

程垓

朱熹

趙彥端 二首

毛玘 三首

沈端節 二首

張炎 三首

石孝友 二首

何夢桂 二首

張翥

王世懋

絳都春 又一體

趙彥端

吳文英 三首

蔣捷

翁元龍

朱淑真

高陽臺 又一體

吳文英 二首

蔣捷

張炎 二首

李彭老 二首

李萊老

王億之

王茂孫

僧晦

張翥

前調 又一體

王沂孫

東風第一枝 又一體

高觀國 二首

史達祖 三首

張翥

趙崇霄

御選歷代詩餘卷七十目錄

Large empty table with multiple vertical columns, likely for annotations or a list of poems.

御選歷代詩餘卷七十一百字

司經局洗馬掌局事兼翰林院修撰加二級臣王奕清奉

旨校刊

念奴嬌

又一體一名大江東去或無去字或以為大江乘者誤也一名醉江月一名赤壁詞皆以蘇軾詞別名按此調若止中間平仄稍異不復另列一體因蘇詞換頭二三句上五下四故分出之

念奴嬌赤壁懷古

蘇軾

大江東去浪淘盡千古風流人物故壘西邊人道是三國周郎赤壁亂石穿空驚濤拍岸捲起千堆雪江山如畫一時多少豪傑遙想公瑾當年小喬初嫁了雄姿英發羽扇綸巾談笑間檣櫓灰飛煙滅故國神遊多情

應笑我早生華髮人生如夢一尊還酹江月

前調 秋月

周紫芝

冰輪飛上正金波翻動玉壺新綠風帽還敲清露滴凜凜
凜微生寒粟白玉樓高水晶簾捲十里堆瓊屋千山人
靜怒龍聲噴蘄竹夜久斗落天高銀河還對瀉冷懸
雙瀑此地人間何處有難買明珠千斛弄影人歸錦袍
何在更誰知鴻鵠素光如練滿天空挂寒玉

前調 送路使君

周紫芝

楚山無盡看西來新擁石城雙旆立馬花邊金鐙
想元戎小隊白雪歌成莫愁去後往事空千載一時今
嘯風流不減前輩聞道夢澤南州日高初睡足雅宜

高會老去愁多誰念我空對雲山蒼翠南鴈歸時白頭
應記得尊前傾蓋送君南浦無情空恨江水

前調

送王長卿赴河間

趙鼎臣

舊遊何處記金湯形勝蓬瀛佳麗綠水芙蓉元帥與賓
僚風流濟濟萬柳亭邊雅歌堂上醉倒春風裏十年一
夢覺來煙水千里惆悵送子重遊南樓依舊否朱闌
誰倚要識當時惟是有明月曾陪珠履量減杯中雪添
頭上甚矣吾衰矣酒徒相問為言憔悴如此

前調

呂渭老

暮雲收盡霽霞明高擁一輪寒玉簾影橫斜房戶靜小
立啼紅簌簌素鯉頻傳蕉心微展雙蕊明紅燭開門疑

是故人敲撼牕竹 長記那裏西樓小寒牕靜掩風箏
鳴屋淚眼燈光情未盡儘覺語長更促短短霞杯温温
羅帕妙語書裙幅五湖何日小舟同泛春綠

前調月

韓駒

海天向晚漸霞收餘綺波澄微綠木落天高真箇是一
雨秋容新沐喚起嫦娥掩雲撥霧駕此一輪玉桂華疎
淡廣寒誰伴幽獨 不見弄玉吹簫尊前空對此清光
堪掬露鬢風鬟何處問雲雨巫山六六珠斗爛編銀河
清淺影轉西樓曲此情誰會倚風三弄橫竹

前調

蔡伸

輕雷驟雨洗千巖濃翠層巒森列衣袂涼生叢竹外時

有飛螢明滅雲浪鱗鱗蘭舟泛泛共載一輪月五湖當
日未應此段奇絕 歸路橫玉驚鸞叫雲清似水悠颺
天末玉宇瓊林凝望處依約廣寒宮闕老去情鍾此心
仍在未肯甘華髮清歡留作異時佳話重說

前調次東坡韻

葉夢得

雲峰橫起障吳關三面真成尤物倒卷回潮日盡處秋
水黏天無壁綠鬢人歸如今雖在空有千莖雪追尋如
夢謾餘詩句猶傑 聞道尊酒登臨孫郎終古恨長歌
時發萬里雲屯瓜步晚落日旌旗明滅鼓吹風高畫船
遙想一笑吞窮髮當時曾照更誰重問山月

前調秋月次周竹坡韻

李邴

素光練淨映秋山隱隱修眉橫綠鳩樓高天似水碧
瓦寒生銀粟萬丈斜暉奔雲湧霧飛過盧仝屋更無塵
氣滿庭風碎梧竹誰念鶴髮仙翁當年曾共賞紫巖
飛瀑對影三人聊痛飲一洗離愁千斛斗轉參橫翩然
歸去萬里騎黃鵠滿天霜曉叫雲吹斷橫玉

前調

曾紆

片帆暮落正前邨梅蕊愁人如雪東陌西溪長記得疎
影橫斜時節六出冰姿玉人微步笑裏輕輕折蘭房同
醉暗香曾共私竊回首萬水千山一枝重見處離腸
千結料想臨鸞消瘦損時把啼紅偷浥怎得伊來許多
幽恨共撚青梢說如今千里斷腸空對明月

前調

海棠括
東坡詩

曾紆

江城春晚正海棠臨水嫣然幽獨秀色天姿真富貴何
必金盤華屋月下無人雨中有淚絕豔仍清淑豐肌得
酒嫩紅微透輕縠曉日霧靄林深佳人春睡思朦朦
初足笑出疎籬端可厭桃李漫山麓俗燕子飛來鴻鵠
何在千里移西蜀明朝酒醒亂紅那忍輕觸

前調

和陳元載
中秋小集

劉一止

燕臺暮集對秋容淒緊松陰冪冪徙倚欄邊臨翠壑千
頃風煙橫出坐待冰輪天空雲散一色如蒼壁姮娥有
意為誰來赴今夕身世如許飄流佳時輕過了他年
空憶我輩情鍾端未媿昔日蘭亭陳迹坐上何人驪歌

行遠履不計餘
卷十一
四
淒斷語別還應惜有心紅燭替人珠淚頻滴

前調

梅

趙長卿

小春時候見早梅吐玉裁瓊妝白點點枝頭光照眼惱
損柔腸情客暗裏芳心出羣標致經歲成疎隔如今風
韻何人依舊冰雪冷豔瀟灑天然香姿肯易許遊蜂
狂蝶夜半黃昏擔帶了多少清風明月宋玉雖悲元超
雖恨見了千愁歇東君還許有情取次攀折

前調

張元幹

江天雲霽正露荷擎翠風槐搖綠試問秦樓今夜裏愁
到闌干幾曲笑撚黃花重題紅葉無奈歸期促暮雲千
里桂花初綻寒玉有誰伴我淒涼除非分付與杯中

醞醪水本無情山又遠回首煙波雲木夢繞西園魂飛
南浦自古情難足舊遊何處落霞空映孤鷺

前調

蕊香堂
賞真海棠

張元幹

蕊香深處逢上已生怕花飛紅雨萬點臙脂遮翠袖誰
識黃昏凝佇燒燭呈妝傳杯凭檻莫放春歸去垂絲無
語見人却似羞妒修禊當時今日羣賢絃管裏英姿
如許寶靨羅衣應未有許多陽臺神女氣湧三山醉聽
五鼓休更分今古壺中天地大家著意畱住

前調

朱敦儒

別離情緒奈一番好景一番悲戚燕語鶯啼人乍遠還
是他鄉寒食桃李無言不堪攀折總是風流客東君也

自怪人冷淡蹤跡 花豔草草春工酒隨花意薄疎狂
何益除却清風并皓月脈脈此情誰識料得文君重簾
不卷且等閒消息不如歸去受他真箇憐惜

前調

梅次趙
仙源韻

朱敦儒

見梅驚笑問經年何處收香藏白似語如愁却問我何
苦紅塵久客觀裏栽桃仙家種杏到處成疎隔千林無
伴淡然獨傲霜雪 且與管領春回孤標爭肯接雄蜂
雌蝶豈是無情知受了多少淒涼風月寄驛人遙和羹
心在忍使芳塵歇東風寂寞可人誰爲攀折

前調

賦林
檣花

曾覲

羣花漸老向曉來微雨芳心初拆拂掠嬌紅香旖旎

欲不勝春色淡月梨花新晴繁杏裝點成標格風光如
在半開深院人寂 剛要買斷東風裊柔枝低映舞茵
歌席記得當時曾共賞玉人纖手輕摘醉裏妖嬈醒時
風韻比並堪端的誰知顛顛對花空惹思憶

前調

送淮漕
錢處和

曾惇

繡衣直指問凌風一笑翩然何許詔出層霄持漢節千
里秋風淮浦鑑遠江山竹西歌吹曾被烽煙污須君椽
筆爲渠一洗塵土 休厭共倒金荷翠眉重爲唱渭城
朝雨看即揚鞭歸騎穩還指鬱葱深處寶帶兼金華壚
新繡直上雲霄去回頭莫忘玉霄今夜風露

前調

次東
坡韻

辛棄疾

儻來軒冕問還是今古人間何物舊日重城志萬里一
月而今堅壁藥籠功名酒壚身世可惜蒙頭雪浩歌一
曲坐中人物三傑 休歎黃菊凋零孤標應也有梅花
爭發醉裏重揩西望眼惟有孤鴻明滅萬事從教浮雲
來去枉了衝冠髮故人何在長庚應伴殘月

前調

程垓

秋風秋雨正黃昏供斷一牕愁絕帶減衣寬誰念我難
忍重城離別轉枕褰帷挑燈整被總是相思切知他別
後負人多少風月 不是怨極愁濃只愁重見了相思
難說料得新來魂夢裏不管飛來蝴蝶排悶人間寄愁
天上終有歸時節如今無奈亂雲依舊千疊

前調

梅次趙
仙源韻

朱熹

臨風一笑問羣芳誰是真香純白獨立無朋算只有姑
射山頭仙客絕豔誰憐真心自保邈與塵緣隔天然殊
勝不關風露冰雪 應笑俗李麤桃無言翻引得狂蜂
輕蝶爭似黃昏閒弄影清淺一溪霜月畫角吹殘瑤臺
夢斷直下成休歇綠陰青子莫教容易披折

前調

趙彥端

雨斜風橫正詩人閒倦淮山清絕彈壓秋光江萬頃只
欠凌波羅襪好事幽人憐予止酒著意溫瓊雪翠帷低
卷怪來飛墮初月 涼夜華宇無塵舞裙香漸煖錦裯
聲闕不分金蓮隨步步誰遣芙蓉爭發賴得高情湘歌

洛賦稱作西風客為君留住不然飛去雲闕

前調

中秋

趙彥端

姮娥萬古弄清光常共山青水綠我欲蓬萊風露頂渺
視寰瀛一粟攜手羣仙廣寒遊戲玉砌琉璃屋歸來一
笑葛陂還訪騎竹 此夕縱飲清歡吸寒輝萬丈快如
飛瀑傾倒銀河斟斗杓莫問人間榮辱獨倚闌干浩歌
長嘯驚墮雲飛鵠亂呼蟾兔搗霜為駐顏玉

前調

陪張子公
登覽輝亭

毛 升

層樓飛棟壓孤城臨瞰并吞空闊千古吳京佳麗地一
覽江山奇絕天際歸舟雲中煙樹鷺點汀洲雪三山無
際渺然相望溟渤 么鳳遺響悲涼故臺今不見蒼煙

蕪沒千騎重來初起廢緬想六朝人物峴首他年羊公
終在笑幾人磨滅一時尊俎且須同賦風月

前調

中秋

毛 升

素秋新霽風露洗寥廓珠宮瓊闕簾幙生寒人未
羽驚飛林樾河漢無聲微雲收盡相映寒光
界一時無此奇絕 正是老子南樓多情辜負了
佳節起舞徘徊誰為我傾倒杯中明月欲墮
滄海戲濯凌波鞮漏殘鐘斷坐愁人世超忽

前調

次韻施德
初席上

毛 升

麗譙春晚望東南千里湖山佳色畫戟門前清似水
節初過燈夕封井年登京華日近每報平安驛滿

柳正須千騎尋覓 憶我年少追遊叨兔園客右多愧
英識今日懷人無限意老淚尊前重滴賦詠空傳雄豪
誰在鬢點吳霜白招呼一醉幸公時慰愁寂

前調

沈端節

湖山照影正日長嬌困不煩勻掃絮滿長洲春澹池開
徧吳宮花草嫩綠匆匆輕紅簌簌漸覺枝頭少餘芳難
並破愁惟有馨醪 應是留得東君海棠方待折玉環
嬌小霧薄陰輕初睡足寶幄畫屏香裊醉態天真半羞
微斂未肯都開了嫣然一笑此時風度尤好

前調

沈端節

嫩涼清曉淡秋容橫寫鮫綃十幅山水光中衆意味不

管人間榮辱藜杖稜鞵綸巾鶴氅賓主俱遺俗倚闌舒
嘯一尊花下相屬 雲際有藥千年瓊瑤爭秀發龍蛇
新劔富貴功名元自有且樂無窮真福蓮社風流醉鄉
跌宕時奏長生曲月娥同聽好風徐韻松竹

前調

周靜鏡
園池

張炎

萬塵自遠徑松存髣髴斜川深意烏石岡邊猶記得竹
裏吟安一字暗葉禽幽虛闌荷近看薄暹花氣行行且
止枯瓢枝上閒寄 不恨老却流光可憐歸未得翻恨
流水落落嶺頭雲尚在一笑生涯如此樹老梅荒山孤
人共隔浦船歸未劃然長嘯海風吹下空翠

前調

夜渡古
黃河

張炎

揚舫萬里笑當年底事中分南北須信平生無夢到
向而今遊歷老柳官河斜陽古道風定波猶直野人
問泛槎何處狂客 迎面落葉蕭蕭水流沙共遠如
行跡衰草淒迷秋更綠惟有閒鷗獨立浪挾
雲去銀浦橫空碧扣絃歌斷海蟾飛上孤白

前調

和東坡韻賦梅

苔痕抱石透陽春挺挺林間英物隔水笛聲
日空明絕壁半樹籬邊一枝竹外冷豔凌蒼雪淡川
對萬花無此清傑 還念庾嶺幽情江南聊折贈得
應發寂寂西牕閒弄影深夜寒燈明滅且看芳壺伊
短帽照見蕭蕭髮幾時歸去朗吟湖上香月

前調

石孝友

平湖閣上正殘虹挂雨微雲擎月萬頃
便翠消紅歇北海尊壘西園游宴興迤湖山發飛塵
到坐移蓬島珠闕 莫厭笑口頻開少年行樂事
飄忽公子多情真愛客敢憚深杯百罰太乙舟輕
城鎖醉指神仙窟乘風歸去儘教吹亂華髮

前調

石孝友

平湖閣上正雌霓將捲雄風初發醉倚危欄吟眺
在蓬萊溟渤蓬葉香浮桂華光放翻動蛟鼉窟躡
信宓如曾借塵鞮 人世景物堪悲等閒都換了
雲髮遙想廣寒秋到早閒著幾多空闊太白詩魂

風腋自有飛仙骨嫦娥為伴夜深同駕霜月

前調 惜春

何夢桂

三分春色更消得風雨幾番零落年少不來春老去空
負省薇階藥燕子飛忙杜鵑啼殺總為誰悲樂臨春結
綺舊家何處樓閣一任年去年來悵畫闌舞斷塵生
簾幙回首揚州渾一夢可是風流俱錯百歲心期一春
光景付與閒杯酌青蛇猶在莫教雷雨飛却

前調 感舊

何夢桂

問春何去亂隨風飛墮楊花籬落羅韞香囊無覓處誰
有返魂仙藥細柳重門碧桃深巷回首曾行樂玉龍吟
斷夜深人在江閣因念璧月瓊枝對玉人何處繡簾

珠幙一半青銅塵滿匣空撫鸞刀金錯薇露煙銷蓮膏
花凝不寐還孤酌一春心事總將愁裏消却

前調 看間

張翥

曉妝乍了又翩翩何許飛來臨鏡欲寄相思無一字拈
起芳心重省鬢禪雲低眉顰山遠去翼宜相映嬌波頻
送恍如秋水涵影幾度揉損啼紅恨卿卿不到吳江
楓冷一點風流應解妒翡翠雙鈿相並慣入香奩時違
繡枕香足宮花暝多情翦就忍教分做孤另

前調 羈懷

王世懋

寒衣初授怪重鍼密線織成愁別兒女燈前誰信道野
店荒雞情節倦馬驚嘶寒雞誤唱夜半霜天月朦朧滋

味此時堪向誰說 猶記彭城渡口蚤朝滕暮兗
秦碣白草黃塵青鏡裏短盡指冠危髮哀樂中年
宦况底事忙教徹濁醪揅久此時還共親切

絳都春

又一體雙
調一百字

絳都春

趙彥端

平生相遇算未有笑語閩山佳處舊日文章如今風
渾如許眼前都是蓬萊路但莫道有人曾住異時
種種風流待君如故 此處君家舊物看九萬清
君掀舉舉上青雲却憶梅花依舊吐故 衰病今無
只種得梅花盈圃待君一過山家共斟露醕

前調

元夕

吳文英

融和又報个瑞靄霽色皇都春早翠幃競飛玉
都門道鰲山綵結蓬萊島向晚景雙龍銜照絳綃
彤芝蓋底仰瞻天表 縹緲風傳帝樂慶三殿共
仙同到迤邐御香飄滿人間聞嬉笑須臾一點星
漸隱隱鳴鞘聲杳遊人月下歸來洞天未曉

前調

為郭清華
內子壽

吳文英

香深霧暖正人在錦瑟年華深院舊日漢宮分
遊吳苑臨池羞落梅花片弄水月初勻妝面紫
雙鸞共跨洞簫低按 歌管紅圍翠袖凍雲外似
風先轉繡畔晝遲花底天寬春無限仙郎驕馬

待捲上珠簾教看更傳鶯入新年寶釵夢燕

前調

為李賀房
量珠賀

吳文英

情黏舞綫悵駐馬灞橋天寒人遠旋翦露痕移得春嬌
栽瓊苑流鶯長語煙中怨恨三月飛花零亂豔陽歸後
紅藏翠掩小坊幽院誰見新腔按徹背燈暗共倚寶
屏葱蒨繡被夢輕金屋裝深沉香換梅花重洗春風面
正溪上參橫月轉並禽飛上金沙瑞香霧暖

前調

蔣捷

春愁乍畫正鶯背帶綠酴醾花謝細雨院深淡月廊斜
重簾挂歸時記約燒燈夜早坼盡秋千紅架縱然歸近
風光又是翠陰初夏 姪姹顰青泣白恨玉珮罷舞芳

塵凝榭幾擬倩人付與蘭香秋羅帕知他墮策斜
在底處垂楊樓下無言暗擁嬌鬢鳳釵溜也

前調

秋晚海棠與
黃菊盛開

翁元龍

花嬌半面記密燭夜闌同醉深院衣袖粉香猶
如年遠玉顏不趁秋容換但換却天邊同伴
郵亭倦客又拈箋管 慵按梁州舊曲怕離
破金鴈霜被睡濃不比花前良宵短秋娘羞上
待說與深閨幽怨恨他情澹陶郎舊綠較

前調

梅

宋媛

朱淑

寒陰漸曉報驛使探春南枝開早粉蕊弄香芳臉
瓊枝小雪天分外精神好向白玉堂前應到化工不

朱門閉也暗傳音耗
輕渺盈盈笑靨稱嬌面
愛學宮妝新巧
幾度醉吟獨倚闌干
黃昏後月籠疎影橫斜
更莫待笛聲吹老
便須折取歸來膽瓶插了

高陽臺

又一體雙
調一百字

高陽臺

落梅

吳文英

宮粉彫痕仙雲墮影無人野水荒灣古石埋香金沙鎖
骨連環南樓不恨吹橫笛恨曉風千里關山歎飄零亭
上黃昏月冷欄干
壽陽宮裏愁鸞鏡問誰調玉髓暗
補香瘢細雨歸鴻孤山無限春寒離魂難倩招清些夢
縞衣解珮溪邊最愁人啼鳥晴明葉底清圓

前調

壽毛
荷塘

吳文英

風裊垂楊雪消蕙草何如清潤潘郎風月襟懷揮毫倚
馬成章玄都觀裏桃千樹映麴塵十里荷塘未歸來應
戀花洲醉玉吟香
東風晴晝濃如酒正十分皓月一
半春光燕子重來明朝傳夢西牕朝寒幾煖金爐燼料
洞天日月偏長杏園詩應待先題嘶馬平康

前調

送翠
英

蔣捷

燕捲晴絲蜂黏落絮天教綰住閒愁閒裏清明匆匆粉
澀紅羞燈搖縹暈茸牕冷語未闌娥影分收好傷情春
也難留人也難留
芳塵滿目總悠悠問縈雲珮響還
繞誰樓別酒纔斟從前心事都休飛鷺縱有風吹轉奈

舊家苑已成秋莫思量楊柳灣西且擢吟舟

前調

張炎

接葉巢鶯平波卷絮斷橋斜日歸船能幾番遊看花
是明年東風且伴薔薇住到薔薇春已堪憐更悽
綠西泠一抹荒煙 當年燕子知何處但苔深草
暗斜川見說春愁如今也到鷗邊無心再續笙歌
重門淺醉閒眠莫開簾怕見飛花怕聽啼鶻

前調

慶承園即韓平原南園

張炎

古木迷鴉虛堂起燕歡遊轉眼驚心南圃東牕酸風掃
盡芳塵鬢貂飛入平原草最可憐渾是秋陰夜沉沉不
信歸魂不到花深 吹簫踏葉幽尋去任船依石袖

裏寒雲老桂懸香珊瑚碎擊無聲故園已是愁如許撫
殘碑却又傷今更關情秋水人家斜照西泠

前調

落梅

李彭老

飄粉杯寬盛香袖小青青半掩苔痕竹裏遮寒誰念減
盡芳雲么鳳叫晚吹晴雪料水空煙冷西泠感凋零殘
縷遺鈿迤邐成塵 東園曾趁花前約記按箏籌酒戲
挽飛瓊環珮無聲草暗臺榭春深欲倩怨笛傳清譜怕
斷霞難返吟魂轉銷凝點點隨波望極江亭

前調

寄題孫壁山房

李彭老

石筍埋雲風篁嘯晚翠微高處幽居縹簡雲籤人間一
點塵無綠深門戶啼鶻外看堆牀寶晉圖書儘蕭閒浴

研臨池滴露研朱 舊時曾寫桃花扇弄霏香秀筆春
滿西湖松菊依然柴桑自愛吾廬冰絃玉塵風流在更
秋蘭香染衣裾照牕明小字珠璣重見歐虞

前調

落梅

李萊老

門掩香殘屏搖夢冷珠鈿糝綴芳塵臨水寒花流來疑
是行雲蘚梢空挂淒涼月想鶴歸猶怨黃昏黯銷凝人
老天涯鴈影沉沉 斷腸不在聽橫笛在江皋解佩翳
玉飛瓊煙濕荒邨背春無限 深迎風點點飄寒粉悵
秋娘滿袖啼痕更關情青子懸枝綠樹成陰

前調

王億之

雙槳敲冰低蓬護冷扁舟曉渡西冷回首吳山微茫遙

帶重城堤邊幾樹垂楊柳早嫩黃搖動春情問孤鴻何
處飛來共喚飄零 輕帆初落沙洲暝漸潮痕雨漬面
色風皺旅思羈愁偏能老大行人姁娥不管征途苦甚
夜深儘照孤衾想玉樓猶凭欄干爲我銷凝

前調

王茂孫

遲日烘晴輕煙縷畫鎖牕雕戶慵開人獨春閒金猊香
透蘭煤山屏煖倚珊瑚畔任翠陰移過瑤階悄無聲綵
翅翩翩何處飛來 片時千里江南路被東風悞引還
近陽臺膩雨嬌雲多情恰喜徘徊無端枝上啼鳩喚便
等閒孤枕驚回惡情懷一院楊花一徑蒼苔

前調

僧晦

紅入桃腮青回柳眼韶華已破三分人不歸來空教草
怨王孫平明幾點催花雨夢半闌敲枕初聞問東君因
甚將春老却閒人東郊十里香塵軟旋安排玉勒整
頓雕輪趁取芳時去尋島上紅雲朱衣引馬黃金帶算
到頭總是虛名莫閒愁一半悲秋一半傷春

前調

題趙仲穆山水便面

張翥

染黛浮空凝妝貯遠數峯底事含顰一樣新眉從他雨
抹煙勻龍綃便面宜歌舞看亭亭玉骨冰神幾銷魂翠
被餘香錦瑟清塵如今歸去湖山畔對一川平野一
片閒雲兩兩漁舟相過桂渚蘭津誰將玉斧修明月奈
瓊樓高處無人憶王孫芳草江南啼鴉殘春

前調

又一體詠紙被

王沂孫

霜楮剝皮冰花擘繭滿腔絮濕湘簾抱甕工夫何須待
吐吳蠶水香玉色難裁翦更繡鍼昔線休拈伴梅花暗
卷春風斗帳孤眠篝熏鵲錦熊羶一任粉融脂澆猶
怯癡寒我睡方濃笑他欠此情緣揉來細軟烘烘煖儘
何妨挾纈裝絲酒魂醒半榻黎雲記坐詩禪

東風第一枝

又一體雙調一百字

東風第一枝

為梅溪壽

高觀國

玉潔生英冰清孕秀一枝天地春早素盟江國芳寒舊
約漢宮夢曉溪橋獨步看灑落仙人風表似妙句何遜

揚州最惜細吟清峭 香暗度照影波渺春暗寄付情
雲杳愛隨青女橫陳更憐素娥窈窕調羹雅意好贊助
清時廊廟羨韻高只有松筠共結歲寒難老

前調

立春日訪梅
溪雨中同賦

高觀國

燒色回青冰痕綻白嬌雲先釀酥雨縱寒不壓葭塵應
時已鞭黛土東君入夜怕預惱詩邊心緒意轉新無奈
吟魂醉裏已題春句 香夢醒幾花暗吐綠睡醒幾枝
偷舞酒醅清惜同斟菜甲嫩憐細縷玉纖綵勝願歲歲
春風相遇要等得明日新晴第一待尋芳去

前調

春雪

史達祖

巧沁蘭心偷黏草甲東風欲障新暖謾疑碧瓦難留信

知暮寒較淺行天入鏡做弄出輕鬆纖軟料故園不捲
重簾悞了乍來雙燕 青未了柳回白眼紅欲斷杏開
素面舊遊憶著山陰後盟遂妨上苑熏爐重尉便放慢
春衫鍼線怕鳳鞞挑菜歸來萬一灞橋相見

前調

與高賓
王賦

史達祖

草脚春回花心夢醒鞭香拂散牛土舊歌空憶珠簾彩
筆倦題繡戶黏雞貼燕想占斷東風來處暗惹起一掬
相思亂若翠盤紅縷 今夜覓夢池秀句明日動探花
芳緒寄聲沽酒人家預約嬉遊伴侶憐他梅柳怎忍俊
天街酥雨待過了一月燈期日日醉扶歸去

前調

燈夕

史達祖

酒館歌雲燈街舞繡笑聲喧似簫鼓太平京國多歡大
醜綺羅幾處東風不動照花影一天春聚看翠光金縷
相交萼萼細吹香霧羞醉玉少年丰度懷豔雪舊家
伴侶閉門明月關心倚牕小梅索句吟情欲斷念嬌俊
知人無據想袖寒珠絡藏香夜久帶愁歸去

前調

憶梅

張翥

老樹渾苔橫枝未葉青春肯悞芳約背陰未返冰魂陽
梢已含紅萼佳人寒怯誰驚起曉來梳掠是月斜牕外
么禽霜冷竹間幽鶴雲澹澹粉痕漸薄風細細凍香
又落叩門喜伴金尊倚闌怕聽畫角依稀夢裏記半面
淺窺珠箔甚時得重寫鸞箋去訪舊遊妝閣

前調

趙崇霄

妒雪梅甦迷煙柳醒游絲輕颺新霽捲簾看燕初歸步
屨爲花早起春來猶淺便做出十分春意喜鳳釵纔卸
珠幡早換巧梳描翠著數點催花雨膩更一陣遞香
風細小鶯歡煖調聲嫩蝶試晴舞翅清歡易失怕輕負
年芳流水好趁閒共整吟鞦日日訪桃尋李

御選歷代詩餘卷七十

御選歷代詩餘卷七十一目錄一百字

念奴嬌又一體

葉夢得二首

張元幹

前調又一體

陳允平三首

萬年歡又一體

晁補之二首

前調又一體

胡浩然

無名氏

前調

又一曲體

史達祖

夜合花

又一曲體

高觀國

史達祖

二首

周密

解語花

周邦彥

二首

方千里

吳文英

陳允平

換巢鸞鳳

史達祖

琵琶仙

姜夔

雙頭蓮

又一體

陸游

石州引

謝懋

春夏兩相期

蔣捷

龍山會

吳文英

瑞鶴仙 又一體

方岳

洪璚

樓采

前調 又一體

趙文

慶春澤

劉鎮

王沂孫

楊慎

遶佛閣

周邦彥

吳文英

陳允平

渡江雲

周邦彥

吳文英

陳允平

張炎 三首

吳澄

前調 又一體

朱敦儒

前調

又一體

劉鎮

引駕行

又一體

柳永

晁補之

錦堂春

又一體

司馬光

前調

又一體

無名氏

八節長歡

吳子孝

彩雲歸

柳永

御帶花

歐陽修

霓裳中序第一

姜夔

繡鸞鳳花犯

周密

長相思

又一體

六觀

福降上工 又一體

五言古

五言律

五言絕

五言排

張

鳳簫吟

王之道

滿朝歡

李劉

玲瓏四犯 又一體

高觀國

梁州令疊韻

晁補之

御選歷代詩餘卷七十一目錄

御選歷代詩餘

御選歷代詩餘卷七十一

司經局洗馬掌局事兼翰林院修撰加二級臣王奕清奉

旨校刊

念奴嬌

又一體雙調一百字此為平韻另分二體按此調從前皆以字句強分殊屬支離今斷以蘇軾詞及平韻者各列一格其他若相月無俗念等名按之實無分別皆并入一格亦有減作九十八字增作一百二字者不知調名百字非如他調可以增減皆係傳譌盡去之

念奴嬌南歸雜用淵明語

葉夢得

故山漸近念淵明歸意翛然誰論歸去來今秋已老松
菊三徑猶存稚子歡迎飄飄風袂依約舊衡門琴書蕭
散更欣有酒盈尊惆悵萍梗無根天涯行已徧空負
田園去矣何之牕戶小容膝聊倚南軒倦鳥知還晚雲

遙映山氣欲黃昏此中真意故應欲辨忘言

前調

葉夢得

洞庭波冷望冰輪初轉滄海沉沉萬頃孤光雲陣卷長
笛吹破層陰洶湧三江銀濤無際遙帶五湖深酒闌歌
罷至今鼉怒龍吟回首江海平生漂流容易散佳會
難尋縹緲高城風露爽獨倚危檻重臨醉倒清尊姮娥
應笑猶有向來心廣寒宮殿為予聊借瓊林

前調

代洛濱次
石林韻

張元幹

吳淞初冷記垂虹南望殘日西沉秋入青冥三萬頃蟾
影吞盡湖陰玉斧為誰冰輪如許宮闕想寒深人間奇
觀古今豪士悲吟蒼弁丹頰仙翁淮山風露底曾賦

幽尋老去專城仍好客時擁歌吹登臨坐揖龍江舉杯
相屬桂子落波心一聲猿嘯聽來虛籟山林

前調

又一體
水仙

陳允平

漢江露冷是誰將瑤瑟彈向雲中一曲清冷聲漸杳月
高人在珠宮暈額黃輕塗頰粉豔羅帶織青葱天香吹
散珮環猶自丁東回看杜若汀洲金鈿玉鏡何日得
相逢獨立飄飄煙浪遠韞塵羞澣春紅渺渺予懷迢迢
良夜三十六陂風九疑何處斷魂飛渡千峰

前調

陳允平

凝雲互曉正蘼花纔積秋絮初殘華表翩躚何處鶴愛
吟人在孤山凍解苔鋪水融沙穠誰凭玉勾闌茸衫羶

帽冷香吹上吟鞭 將次柳際瓊消梅邊粉瘦添做十分寒閒踏輕漸來薦菊半潭新漲微瀾水北峰巒城陰樓觀留向月中看巘雲深處好風飛下晴湍

前調

陳允平

霽空虹雨傍啼螿莎草宿鷺汀洲隔岸人家砧杵急微寒先到簾鈎步幄塵高征衫酒潤誰暖玉香篝風燈漸暗夜長難換更籌 應是鴈柱調箏鴛梭織錦付與兩眉愁不似尊前今夜月幾度同上南樓紅葉無情黃花有恨辜負十分秋歸心如醉夢魂飛趁東流

萬年歡

又一體雙調一百字

萬年歡

晁補之

憶昔論心盡青雲少年燕趙豪俊二十南遊曾上會稽千仞振袂江中往歲有騷人蘭蓀遺韻嗟管鮑當日貧交半成翻手難信 君如未遇元禮肯抽身盛時尋我幽隱此事談何容易驥才方騁綵舫紅妝圍定笑西風黃花斑鬢君欲問投老生涯醉鄉岐路偏近

前調

晁補之

十里環溪記當年並遊依舊風景綵舫紅妝重泛九秋清鏡莫歎歌臺蔓草喜相逢歡情猶勝蘋洲畔橫玉驚鸞半天雲正愁凝 中秋醉魂未醒又佳辰授衣良會堪更早歲功名豪氣尚凌汝穎能致黃金一井也莫負

鳴夸高興別有箇瀟灑田園醉鄉天地同永

前調

又一體

胡浩然

燈月交光漸輕風布暖先到南國羅綺嬌容十里絳紗
籠燭花豔驚郎醉目有多少佳人如玉春衫袂整整齊
齊內家新樣妝束歡情更闌未足謾勾牽舊恨縈亂
心曲悵望歸期應是紫姑頻卜暗想雙眉對蹙斷絃待
鸞膠重續休迷戀野草閒花鳳簫人在金谷

前調

無名氏

天氣嚴凝乍寒梅數枝嶺上開拆傅粉凝脂疑是素娥
妝拭先報陽和信息更雪月交光一色因追念往日歡
遊共君攜手同摘別來又經歲隔奈高樓夢斷無計

尋覓冷豔寒容啼雨恨煙愁濕似向人前淚滴怎不使
當窓思憶還只恐寂寞空枝又隨昨夜羌笛

前調

又一體

史達祖

兩袖梅風謝橋邊岸痕猶帶陰雪過了匆匆燈市草根
青發燕子春愁未醒悞幾處芳音遼絕煙溪上采綠人
歸定應愁沁花骨非干厚情易歇奈燕臺句老難道
離別小徑吹衣曾記故里風物多少驚心舊事第一是
侵階羅襪如今但柳髮啼春夜來和露梳月

夜合花

又一體雙
調一百字

夜合花

高觀國

斑駁雲開濛鬆雨過海棠花外寒輕湖山翠暝東風正
要新晴又喚醒舊遊情記年時今日清明隔花陰淺香
隨笑語特地逢迎 人生好景難并依舊秋千巷陌花
月蓬瀛春衫抖擻餘香半染芳塵念歡約杳難憑被幾
聲啼鳥驚心一庭芳草危闌晚日無限消凝

前調

賦笛

史達祖

冷截龍腰偷拏鸞爪楚山長鎖秋雲梅花未落年年怨
入江城千嶂碧一聲清在人間兒女簫笙共淒涼處琵琶
溢浦長嘯蘇門 當時低度西鄰天澹闌干欲暮曾
賦高情子期老矣不堪帶酒重聽纖手靜七星明有新
聲應更魂驚夢回人世寥寥夜月空照天津

前調

史達祖

柳鎖鶯魂花翻蝶夢自知愁染潘郎輕衫未攬猶將淚
點偷藏念前事怯流光早春窺酥雨池塘向銷凝裏梅
開半面情滿徐妝 風絲一寸柔腸曾在歌邊惹恨燭
底縈香芳機瑞錦如何未織鴛鴦醉扶人月依牆是當
初誰敢踈狂把閒言語花房夜久各自思量

前調

茉莉

周密

月地無塵珠宮不夜翠籠誰煉鉛霜南州路杳仙子誤
入唐昌零露滴濕微妝逗清芬蝶夢空忙梨花雲暖梅
花雪冷應妒秋芳 虛庭夜氣方涼曾記幽叢採玉素
手相將青蕤嫩萼指痕猶映瑤房風透幙月侵牀記夢

回粉豔爭香枕屏金絡釵梁絳縷都是思量

解語花

雙調一百字

解語花 上元

周邦彥

風銷絳蠟露浥紅蓮燈市光相射桂花流瓦纖雲散耿
耿素娥欲下衣裳淡雅看楚女纖腰一把簫鼓喧人影
參差滿路飄香麝 因念都城放夜望千門如晝嬉笑
遊冶鈿車羅帕相逢處自有暗香隨馬年光是也惟只
見舊情衰謝清漏移飛蓋歸來從舞休歌罷

前調

周邦彥

行歌趁月喚酒延秋多買鶯鶯笑蕊枝嬌小渾無奈一

掬醉鄉懷抱籌花鬪草幾曾放好春閒了芳意闌可惜
香心一夜酸風埽 海上仙山縹緲問玉環何事苦無
分曉舊愁空杳藍橋路深掩半庭斜照餘情暗惱都緣
是那時年少驚回夢嬾說相思畢竟如何老

前調 上元次周美成韻

方千里

長空淡碧素魄凝輝星斗寒相射鳳樓鴛瓦天風動冉
冉珮環高下歌清韻雅對好景芳尊滿把花霧濃燈火
熒煌笑語烘蘭麝 千斛明珠照夜况人如圖畫明豔
容冶繡巾香帕歸來路緩逐杏靦驕馬笙歌散也愁萬
炬絳蓮分謝更漏殘驚聽西樓吹小梅初罷

前調 立春風雨餞翁處靜江上

吳文英

簷花舊滴帳燭新啼香潤殘冬被淡煙流綺凌波步暗
阻傍牆挑薺梅痕似洗空點點年華別淚花鬢愁釵股
籠寒綵燕沾雲膩還鬪辛盤葱翠念青絲牽恨曾試
纖指鴈回潮尾征帆去似與東風相避泥雲萬里應翦
斷紅情綠意年少時偏愛輕憐和酒香宜睡

前調

上元次周
美成韻

陳允平

鼇峰溯碧貝闕緣雲桂魄寒光射鳳檐鴛瓦星河際縹
紗繡簾高下笙簫奏雅愛雪柳蛾兒笑把瓊珮搖珠翠
弓盈迤邐飄蘭麝陸地金蓮照夜富綺羅妝豔春態
容冶籠紗鞍帕香塵過禁陌寶車驕馬遊人靜也東風
裏萬紅初謝沉醉歸殘角霜天漸落梅聲罷

換巢鸞鳳

雙調一百字中
間平仄韻互用

換巢鸞鳳

史達祖

人若梅嬌正愁橫斷塢夢繞溪橋倚風融漢粉坐月怨
秦簫相思因甚到纖腰定知我今無魂可銷佳期晚漫
幾度淚痕相照人悄天眇眇花外語香時透郎懷抱
暗握蕙苗乍嘗櫻顆猶恨侵堦芳草天念王昌忒多情
換巢鸞鳳教偕老溫柔香醉芙蓉一帳春曉

琵琶仙

雙調
一百字

琵琶仙

吳興

姜夔

雙槳來時有人似舊曲桃根桃葉歌扇輕約飛花蛾着
正奇絕春漸遠汀洲自綠更添了幾聲啼鴉十里揚州
三生杜牧前事休說 又還是宮燭分煙奈愁裏匆匆
換時節都把一襟芳思與空階榆莢千萬縷藏鴉細柳
為玉尊起舞迴雪想見西出陽關故人初別

雙頭蓮

又一體雙
調一百字

雙頭蓮

呈范至
能待制

陸游

華鬢星星驚壯志成虛此身如寄蕭條病驥向暗裏消
盡當年豪氣夢斷故國山川隔重重煙水身萬里舊社
飄零青門俊遊誰記 盡道錦里繁華歎官閒晝永柴

荆添睡清愁自醉念此際付與何人心事縱有楚柁吳
檣知何時東逝空悵望鱸美菰香秋風又起

石州引

引或作慢雙
調一百字

石州引

謝懋

石脚斜明秋色半陰人意淒楚飛雲特地凝愁做弄晚
來微雨誰家別院舞困幾葉霜紅西風送客聞砧杵鞭
馬出都門正潮平洲渚 無語匆匆短棹滿載離愁片
帆高舉京洛紅塵因念幾年羈旅淺顰輕笑風月逢迎
別來誰畫雙眉着嫵回首一銷凝望歸鴻容與

春夏兩相期

雙調一百字

春夏兩相期

蔣捷

聽深深謝家庭館東風對語雙燕似說朝來天上婺星
光現金裁花結紫泥香繡裏藤輿紅茵軟散蠟宮輝行
鱗廚品至今人羨 西湖萬柳如線料月仙當此小停
颺輦付與長年教見海心波淺縈雲玉珮五侯門洗雲
華洞三春苑慢拍調鶯急鼓催鸞翠陰生院

龍山會

雙調一百字

龍山會

載酒賞芙蓉

吳文英

石徑幽雲冷步帳深深豔錦青紅亞小橋和夢醒環珮

杳煙水茫茫城下何處不秋陰問誰借東風豔冶最嬌
嬈愁侵醉霜淚紅綃灑 搖落翠莽平沙挽斜陽駐短
亭車馬曉妝羞未墮沉恨起金谷魂飛深夜驚鴈落清
歌醉花觥船快瀉去來捨月向井梧梢上挂

瑞鶴仙

又一體雙調一百字

瑞鶴仙

壽丘提刑除夕生日

方岳

一年寒盡也問秦沙梅放未也幽尋者誰也有何郎佳
約歲云除也南枝暖也正同雲商量雪也喜東皇一轉
洪鈞依舊春風中也 香也騷情釀就書味熏成這些
情也玉堂深也莫道年華歸也是循環三百六旬六日

生意無窮已也但丁寧留取微酸調商鼎也

前調

洪璚

聽梅花吹動夜何其明星有爛相看淚如霰問而今去
也何時會面匆匆聚散便分作秋鴻社燕最傷心夜來
枕上斷雲零雨無限因念人生萬事回首悲涼都成
夢幻芳心繾綣空惆悵巫陽館况船頭一轉三千餘里
隱隱高城不見恨無情春水連天片帆如箭

前調

樓采

凍痕銷夢草又春歸舊家池沼園扉掩寒峭倩誰將花
信徧傳深窈追遊趁早便裁却輕衫短帽任殘梅飛滿
溪橋和月醉眠清曉年小青絲織手綵勝嬌鬢賦情

誰表南樓信杳江雲重鴈歸少記衝香嘶馬流紅回岸
幾度綠楊殘照想暗黃依舊東風霸陵古道

前調又一體

趙文

綠楊深似雨西湖上愁絲恨縷風流似張緒羨春風依
舊年年看嫵宮腰楚楚倚畫欄曾鬪妙舞想而今似我
零落天涯却悔相妒痛絕長堤別後楊白花飛舊腔
誰譜年光暗度往事淒涼孰訴記菩提寺路段家橋水
何時重到夢處况柔條老去爭奈繫春不住

慶春澤

一名慶春宮
雙調一百字

慶春澤 丙子元夕

劉鎮

燈火烘春樓臺浸月良宵一刻千金錦步承蓮彩雲簇
仗難尋蓬壺影動星毬轉映兩行寶珥瑤簪恣嬉遊玉
漏聲催未歇芳心 笙歌十里誇張地記年時行樂顚
賴而今客裏情懷伴人閒笑閒吟小桃未盡劉郎老把
相思細寫瑤琴怕歸來紅紫欺風三徑成陰

前調

王沂孫

淺萼梅酸新溝水綠初晴節序暄妍獨立雕闌誰云枉
度華年朝朝準擬清明近料燕頤須寄銀箋又爭知一
字相思不到吟邊 雙蛾不拂青鸞冷任花陰寂寂掩
戶閒眠屢卜佳期無憑却恨金錢何人寄與天涯信趁
東風急整歸鞭縱飄零滿院楊花猶是春前

前調

上元

楊慎

魚市笙歌螳川燈火又看滇海元宵翦翦輕風綺羅十
里香飄彩雲影罩冰壺地人家在月戶星橋恣經過一
刻千金玉漏迢迢 柳金梨雪催春早歎他鄉異節回
首魂消今夜相思玉人何處吹簫錦江煙水迷空望綠
琴心愁恨慵調夢回時酒醒燈昏月轉梅梢

遶佛閣

雙調一
百字

遶佛閣

旅况

周邦彥

暗塵四斂樓觀迴出高映孤館清漏將短厭聞夜久簽
聲動書幔桂華又滿閒步露草偏愛幽遠花氣清婉望

中迤邐城陰度河岸 倦容最蕭索醉倚斜橋穿柳線
還似汴堤虹梁橫水面看浪颭春燈舟下如箭此行重
見歎故友難逢羈思空亂兩眉愁向誰行展

前調 天街盧樓
追涼小飲

吳文英

夜空似水橫漢靜立銀浪聲杳瑤鏡匳小素娥乍起樓
心弄孤照絮雲未巧梧隕露井偏借秋早暗情多少怕
教徹膽寒光見懷抱 浪跡尚為客恨滿紅塵千古道
還記暗螢穿簾街語悄歎步影歸來人鬢花老紫簫天
渺又露飲風前涼墮輕帽酒杯空數星橫曉

前調 次周美
成韻

陳允平

暮煙半斂雲護淡月斜照梅館春夜偏短一牀耿耿孤

燈晃幃幔玉壺漏滿天外漸覺歸鴈聲遠離思悽婉重
懷執手東風翠蘋岸 料想鳳樓人倦繡回文停綵線
顛顛淚積香銷嬌粉面歎暗老年光隙駒流箭夢中空
見漫惹起相思芳意迷亂錦衾重向紗牕展

渡江雲

亦小石調曲也取以
名詞雖又調一百字

渡江雲

周邦彥

晴嵐低楚甸暖回鴈翼陣勢起平沙驟驚春在眼借問
何時委曲到山家塗香暈色盛粉飾爭作妍華千萬絲
陌頭楊柳漸漸可藏鴉 堪嗟清江東注畫舸西流指
長安日下愁宴闌風翻旗尾潮濺烏紗今朝正對初弦

月傍水驛深，樣兼葭。沉恨處，時時自剔燈花。

前調

西湖
清明

吳文英

羞紅顰淺恨，晚風未落片繡點。重茵舊堤分，燕尾桂棹
輕鷗寶勒，倚殘雲千絲怨碧。漸路入仙塢，迷津腸漫回
隔花時，見背面楚腰身。逡巡題門，惆悵墮履，牽縈數
幽期難准，還始覺留情轉眼，帶減因春。明朝事與孤煙
冷，做滿湖風雨，愁人山黛映。澄波淡綠，無度

前調

次周美
成韻

陳允平

青青江上草，片帆浪暖，初泊渡頭沙。翠筇便瘦，倚問酒
垂楊影裏，那人家。東風未許，漫媚嫵輕試鉛華。飄珮環
王波秋瑩，雙鬢綠堆鴉。空嗟赤闌橋畔，暗約琴心，傍

秋千影下，夜漸分西牕。愁對煙月籠紗，離情暗逐春潮
去。南浦恨風葦煙葭，腸斷處，門前一樹桃花。

前調

客山陰
憶西杭

張炎

山空天入海，倚樓凝望，風急暮潮初。一簾鳩外雨，幾處
閒田隔水，動春鋤。新煙禁柳，想如今綠到西湖，猶記得
當年深隱，門掩兩三株。愁予荒洲古渚，斷梗疎萍，更
飄流何處。空自覺圍羞帶減，影怯燈孤。常疑即見桃花
面，甚近來翻笑無書。書縱遠，如何夢也都無。

前調

懷歸

張炎

江山居未定，貂裘已敝，空自帶愁歸。亂水流花外，訪里
尋鄰，都是可憐時。橋邊燕子似軟語，斜日江籬，休問我

如今心事錯認鏡中誰
還思新煙驚換舊雨難招做
不成春意渾未省誰家芳草猶夢吟詩一株古柳觀魚
港傍清池足可幽棲閒趣好白鷗尚識天隨

前調

次趙元文韻

張炎

錦香繚繞地深燈挂壁簾影浪花斜酒船歸去後轉首
河橋那處認紋紗重盟鏡約還記得前度秦嘉惟只有
葉題堪寄流不到天涯
驚嗟十年心事幾曲闌干想
蕭娘聲價閒過了黃昏時候疎柳啼鴉浦潮夜湧平沙
白問斷鴻知落誰家書又遠空江片月蘆花

前調

送春

吳澄

名園花正好嬌紅帶白百態競春妝笑痕添酒暈豐臉

凝脂誰與試鉛霜詩朋酒伴趁此日流轉風光儘夜遊
不妨秉燭未覺是疎狂
茫茫一年一度爛漫離披似
長江去浪但要教啼鶯語燕不怨盧郎問春春道何曾
去任蜂蝶飛過東牆君看取年年潘令河陽

前調

又一體梅花

朱敦儒

寒陰漸曉報驛使探春南枝開早粉蕊弄香芳臉凝酥
瓊枝小雪天分外精神好向白玉堂前應到化工不管
朱門閉也暗傳音耗
輕渺盈盈笑靨稱嬌面愛學宮
妝新巧幾度醉吟獨倚闌干黃昏後月籠疎影橫斜照
更莫待單于吹老便須折取歸來膽瓶插了

前調

又一體清明

劉鎮

和風乍扇又還是去年清明重到喜見燕子巧說千般
如人道牆頭陌上春梅小是處有閒花芳草偶然思想
前歡醉賞牡丹時候當此三春媚景好連宵恣樂情
懷歌嘯縱有珍珠難買紅顏長年少從他烏兔茫茫走
更莫待花殘鶯老恁時歡笑休把萬金換了

引駕行

又一體雙
調一百字

引駕行

柳永

虹收殘雨蟬嘶敗柳長堤暮背都門動消黯西風片帆
輕舉愁靄泛畫鷁翩翩靈鼉隱隱下前浦忍回首佳人
漸遠想高城隔煙樹幾許秦樓永晝謝閣連宵奇遇

筭贈笑千金酬歌百琲盡成輕負南顧念吳邦越國風
煙蕭索在何處獨自箇千山萬水指天涯去

前調

晁補之

春雲輕鎖春風乍扇園林曉埽華堂正桃李芳時誕辰
還到年少記絳蠟光搖金猊香郁寶妝了驟駿馬天街
向晚喜同車詠窈窕多少盧家壺範杜曲家聲榮耀
慶孟光齊眉馮唐白首鎮同歡笑縹緲待琅函深討芝
田高隱去偕老自別有壺中永日比人間好

錦堂春

又一體雙調一
百字或加慢字

錦堂春

司馬光

紅日遲遲虛廊轉影槐陰迤邐西斜彩筆工夫難狀晚
景煙霞蝶尚不知春去謾繞幽砌尋花奈猛風過後縱
有殘紅飛向誰家始知青春無價笑飄蓬宦路荏苒
年華今日笙歌叢裏特地咨嗟席上青衫濕透筭感舊
何止琵琶怎不教易老多少離愁散在天涯

前調

又一體
雪梅

無名氏

臘雪初晴冰銷凝泮尋幽開賞名園向長亭登眺倚偏
朱闌拂面嚴風凍薄滿堦前霜葉聲乾竟小臺深處數
葉江梅漏泄春權百花休恨開晚奈韶華瞬息常放
教先非是東君私與和煦恩偏欲寄江南音耗念故人
隔闕雲煙一枝贈春色待把金刀翦倩人傳

八節長歡

雙調一
百字

八節長歡

吳子孝

吳國中秋愛黃金地廣白玉臺幽望東溟不遠浮雲來
往漠然收素濤洶湧珠宮靜青林暗飛上銀毬萬里澄
光如洗境曠香浮鳴簫鬧鼓淺妝還淡服萬人攜手
嬉遊仙客自三茅飈輪到煙霞猶染衣裘酣歌處神清
甚露冷風迢層霄畔樓臺燈火何似在瀛洲

彩雲歸

雙調一
百字

彩雲歸

柳永

衡皋向晚樣輕航卸雲帆水驛魚鄉當暮天霽色如晴
晝江練靜皎月飛光那堪聽遠村羌管引離人斷腸此
際浪萍風梗度歲茫茫堪傷朝歡暮散被多情賦與
淒涼別來最苦襟袖依約尚有餘香算得伊鴛被鳳枕
夜永爭不思量牽情處惟有臨歧一句難忘

御帶花

雙調一百字

御帶花

歐陽修

青春何處風光好帝里偏愛元夕萬重繒綵構一屏峰
嶺半空金碧寶檠銀缸耀絳幕龍虎騰擲沙堤遠雕輪
繡轂爭走五王宅 雍雍熙熙作書會樂府神姬海洞

仙客曳香搖翠稱執手行歌錦街天陌月淡寒輕漸向
曉漏聲寂寂當年少狂心未已不醉怎歸得

霓裳中序第一

霓裳本唐之道調法曲在教坊中為大樂曲凡十二偏中分之以按拍
作舞故曰中序第一宋樂志載拂霓裳隊是也調名取此雙調一百字

霓裳中序第一

春晚旅寓

姜夔

園林罷組織樹樹東風翠雲滴草滿舊家行跡聽得聲
聲曉鶯如覓愁紅半濕煞顛顛牆根堪惜可念我飄零
如此一地送岑寂 龜石當年第一也似老人間風日
餘葩選甚顏色羞撚江南斷腸詞筆留春渾未得翻此
入啼鴉夜泣清江晚綠楊歸思隔岸數峰出

繡鸞鳳花犯

雙調一百字

繡鸞鳳花犯水仙花

周密

楚江潛湘娥乍見無言灑清淚淡然春意空獨倚東風
芳思誰記凌波露冷秋無際香雲隨步起漫說漢宮仙
掌亭亭明月底 冰絃寫怨更多情騷人恨枉賦芳蘭
幽芷春思遠誰賞國香風味相將共歲寒伴侶小牕靜
沉煙熏翠被幽夢覺涓涓清露一枝燈影裏

長相思

又一體雙調一百字

長相思

秦觀

鐵甕城高蒜山渡闊千雲十二層樓開尊待月掩箔披

風依然燈火揚州綺陌南頭記歌名宛轉鄉號溫柔曲
檻俯清流想花陰誰繫蘭舟 念淒絕秦絃感深荆賦
相望幾許凝愁勤勤裁尺素奈雙魚難渡瓜洲曉鑑堪
羞潘鬢點吳霜漸稠幸于飛鴛鴦未老綢繆

五福降中天

又一體雙調一百字

五福降中天梅

沈端節

月隴煙淡霜蹊滑孤宿暮林荒驛遶樹微吟巡檐索笑
自分平生相得冰池半釋正節物驚心淚痕沾臆流水
濺濺照影古寺滿春色 沈歎今年未識暗香微動處
人初寂酷愛芳姿最憐幽韻來款禪房深密他時恨悵

却月凌風信音難的雪底幽期為誰還露立

芳草

又一體雙
調一百字

芳草

奚倬然

笑湖山紛紛歌舞花邊如夢如薰蕓煙驚落日長橋芳
草外客愁醒天風吹送遠向兩山喚醒癡雲猶自有迷
林去鳥不信黃昏 銷凝油車歸後一眉新月獨印湖
心蕊宮相荅處空巖虛谷應猿語香林正酣紅紫夢便
市朝有耳誰聽怪玉兔金烏不換只換愁人

四代好

雙調一
百字

四代好

程垓

翠幙東風早蘭牕夢又被鶯聲驚覺起來空對平階弱
絮滿庭芳草厭厭未忺懷抱記柳外人家曾到凭畫闌
那更春好花好酒好人好 春好尚恐闌珊花好又怕
飄零難保直饒酒好未抵意中人好相逢盡拚醉倒况
人與才情未老又豈因春去春來花愁花惱

舜韶新

雙調一
百字

舜韶新 菊花

無名氏

香滿西風催歲晚東籬黃花爭吐嫩英細蕊金豔繁妝
點高秋偏富寒地花媒少筭自結多情煙雨妝面每年

年謝他拒霜相顧 寶馬王孫休笑孤芳陶令因誰便
思歸去負春何事此恨惟才子登高能賦千古風流在
占定泛重陽芳醕堪吟醉賞何須杏園深處

丹鳳吟

雙調一百字

丹鳳吟 么鳳

張翥

蓬萊花鳥記並宿苔枝雙雙嬌小海上仙姝喚起綠衣
歌笑芳叢有時遣探聽東風數聲啼曉月下人歸淒涼
夢醒悵別多歡少 念故巢猶在瘴雲杪甚閉入雕籠
庭院深悄信斷羈雌遠鎮怨情縈繞翠衿近來漸短看
梅花又還開了縱解收香寄與索羅浮春杏

鳳簫吟

雙調一百字
亦名芳草

鳳簫吟 九日

王之道

雨溟濛年年今日農夫共卜時豐登高隨處好銀屏突
兀南峙對三公真珠溥露菊更芙蓉照水勻紅但華髮
衰顏不堪頻鑑青銅 相逢行藏休借問且徘徊目送
飛鴻十年湖海千里雲山幾番殘照淒風蟹螯麕似臂
金英碎琥珀香濃細讀離騷為君一飲千鍾

滿朝歡

雙調一百字

滿朝歡 壽韓尚書出守

李劉

一點箕星近天邊
光彩輝耀南極竹
馬兒童盡道使君
生日元是鳳池仙
客曾曳履持荷簪
筆稱觴處晚節花
香月周猶待五夕
誰道久拘禁掖任
雙旌五馬暫從
遊逸九棘三槐都
是等閒親植見說
玉皇側席但早晚
促歸調燮功成了
笑傲南山壽如南
山松柏

玲瓏四犯

又一體雙
調一百字

玲瓏四犯

高觀國

水外輕陰做弄得
飛雲吹斷晴絮駐
馬橋西還繫舊時
芳樹不見翠陌尋
春問著小桃無語
恨燕鶯不識閒情
却隔亂紅飛去
少年曾失春風意
到如今怨恨難訴

魂驚冉冉江南遠
煙草愁如許此意
待寫翠牋奈斷腸
都無新句問甚時
舞鳳歌鸞花裏再
看仙侶

梁州令疊韻

一百字分四疊故謂之疊韻向以第二疊與第一疊同則第一四疊應與第二疊同疑有脫誤然按舊本皆然當不拘也

梁州令疊韻

晁補之

田野閒來慣睡起
初驚曉燕樵青走
挂小簾鈎南園昨
夜細雨紅芳徧
平蕪一帶煙花淺
過盡南歸鴈俱遠
凭闌送目空腸斷
好景難常占過眼
韶華如箭莫教
鷓鴣送韶華多情
楊柳為把長條絆
清尊滿酌誰為
伴花下提壺勸何
妨醉臥花底愁容
不上春風面

御選歷代詩餘卷七十一

Table with 12 empty vertical columns for listing poems.

御選歷代詩餘卷七十二目錄一百一十

木蘭花慢

柳永二首

吳文英三首

前調又一體

柳永

吳文英

張炎三首

周端臣

李萊老

李彭老

趙孟頫

前調 又一體

呂渭老 三首

前調 又一體

盧祖皋

趙以夫

張炎 七首

前調 又一體

辛棄疾 三首

張孝祥 二首

程垓

京鏜

劉克莊 二首

張鎡

劉儼

陸游

黃機

王炎

戴復古

張榘

馮艾子

黃昇 二首

李芸子

陳允平 二首

張炎

曾覲

嚴仁

元好問 二首

張弘範 三首

梁曾

詹正

周孚先

尹濟翁

林正大

衛芳華

張翥

張埜

楊子咸

李珣

前調 又一體

蔣捷 二首

呂勝已

御選歷代詩餘卷七十二日舒

Blank columns for text on the right page.

御選歷代詩餘卷七十二一百

司經局洗馬掌局事兼翰林院修撰加二級臣王奕清奉

旨校刊

木蘭花慢

雙調一百一字加慢字為長
調不作木蘭花又一體也

木蘭花慢

柳永

倚危樓佇立乍蕭索晚晴初漸素景衰殘風砧韻冷霜
葉紅疎雲衢見新鴈過奈佳人自別阻音書空遣悲秋
念遠寸腸萬恨縈紆陪都暗想歡游成往事動欲歔
念對酒當歌低幃並枕翻恁輕孤歸塗縱凝望處但斜
陽暮靄滿平蕪贏得無言悄悄凭闌盡日踟躕

前調

柳永

古繁華茂苑是當日帝王州詠人物鮮明土風細膩曾
美詩流尋幽近香徑處聚蓮娃釣叟簇汀洲晴景吳波
練靜萬家綠水朱樓 凝眸乃睠東南思共理命賢侯
繼夢得文章樂天惠愛布政優優遨頭況虛位久遇名
都勝景且淹留贏得蘭堂醞酒畫船攜妓懽游

前調

錢趙山臺

吳文英

指罨魚殘月動涼信又催歸正玉漲松波花穿畫舫無
限紅衣青絲傍橋淺繫問笛中誰奏鶴南飛西子冰綃
冷處素娥寶鏡圓時 清奇好借秋光臨水色寫瑤卮
向醉中織就天孫雲錦一杼新詩依稀數聲禁漏又東

華塵染帽簷緇爭似西風小隊便乘鱸膾秋肥

前調

吳文英

酌清杯問水慣曾見幾逢迎自越櫂輕飛秋尊歸後杞
菊荒荆孤鳴舞鷗慣下又漁歌忽斷晚煙生雪浪閒消
釣石冷楓頻落江汀 長亭春恨何窮目易盡酒微醒
悵斷魂西子凌波去杳環珮無聲陰晴最無定處被
雲多翳鏡華明向曉東風霽色綠楊樓外山青

前調

吳文英

幾臨流送遠漸荒落舊郵亭念西子初來當時望眼啼
雨難晴娉婷素紅共載到越吟翻調倚吳聲得意東風
去櫂怎憐會重離輕 雲零夢轉浮觴流水畔敘幽情

恨賦筆分攜江山委秀桃李荒荆經行問春在否過汀
洲暗憶百花名鶯縷爭堪細折御黃堤上重盟

前調

又一體
清明

柳永

拆桐花爛漫乍疎雨洗清明正豔杏燒林細桃繡野芳
景如屏傾城盡尋勝賞驟雕鞍紺幃出郊坰風暖繁絃
脆管萬家競奏新聲盈盈鬪草踏青人豔冶遞逢迎
向路傍往往遺簪墜珥珠翠縱橫歡情對佳麗地任金
罍罄竭玉山傾揅却明朝永日畫堂一枕春醒

前調

游虎丘

吳文英

紫騮嘶凍草曉雲鎖岫眉顛正蕙雪初消松腰玉瘦憔悴
真真輕藤漸穿險磴步荒苔猶認瘞花痕千古淒涼

舊恨半丘殘日孤雲開尊重弔吳魂嵐翠冷洗微醺
問幾曾夜宿月明起看劔水星紋登臨總成去客更軟
紅先有探芳人回首滄波故苑落梅煙雨黃昏

前調

張炎

采芳洲薜荔流水外白鷗前度萬壑千巖晴嵐暖翠心
日娟娟山川自今自古怕依然認得米家船明月閒延
夜語落花靜擁春眠吟邊象筆蠻牋清絕處小留連
正寂寂江潭樹猶如此那更啼鴉居廛閉門隱几好林
泉都在臥遊編記得當時舊事誤人却是桃源

前調

丹谷園

張炎

萬花深處隱安一點世塵無步翠麓幽尋白雲自在流

水縈紆攜壺緩游細賞倩何人重寫輞川圖遲日香生
草木淡風聲和琴書安居歌引中車童放鶴我知魚
看靜裏閒中醒來醉後樂意偏殊桃株帶春去遠有園
林如此更何如回首丹光滿谷恍然却是蓬壺

前調

張炎

水痕吹杏雨正人在隔江船看燕集深蕪漁棹暗竹濕
影浮煙餘寒尚猶戀柳怕東風未肯擘晴絲愁重遲教
醉醒夢長催得詩圓樓前笑語當年情款密思留連
記白月依弦青天墮酒袞袞山川垂鬢至今在否倚飛
臺誰擲買花錢不是尋春較晚都緣聽得啼鶻

前調

送人之
九華

周端臣

靄芳陰未解乍天氣過元宵訝客袖猶寒吟牕易曉春
色無聊梅梢尚留顧藉滯東風未肯雪輕飄知道詩翁
欲去遞香要送蘭橈清標會上叢霄千里阻九華遙
料今朝別後他時有夢應夢今朝河橋柳愁未醒贈行
人又恐越魂銷留取歸來繫馬翠長千里柔條

前調

李萊老

向煙霞堆裏著吟屋最高層望海日翻紅林霏散白猿
鳥音深雙岑倚天翠濕看浮雲收盡雨邊晴曉色千松
逗冷照人眼底長青閒情玉塵風生摹繭字校鵝經
愛靜翻緗帙芸臺斐几荷製蘭纓分明晉人舊隱掩巖
扉日午籟沉沉三十六梯樹杪遡空遐想登臨

前調

李彭老

正千門繫柳賜宮燭散青煙看秀靨芳脣塗妝暈色試
盡春妍田田滿階榆莢弄輕陰淺冷似秋天隨處錫香
杏暖燕飛斜鞦韆秋千 朱絃幾換華年扶淺醉落紅前
記舊時游冶燈樓倚扇水院移船吟邊夢雲飛遠有題
紅都在薛濤牋聽絕殘簫倦笛夜堂明月窺簾

前調

趙孟頫

愛青山遶縣更山下水縈回有二老風流故家喬木舊
日亭臺寒梅亂零春雪喜相逢置酒藉蒼苔擦却眼迷
朱碧慙無筆瀉瓊瑰 徘徊俯仰興懷塵世事本無涯
偶乘興來游臨流一笑洗盡征埃歸來算能幾日又青

回柳葉燕重來但願朱顏長在任他花落花開

前調

呂渭老

石榴花謝了正荷葉蓋平池試瑪瑙杯深琅玕簟冷臨
水簾帷知他故人甚處晚霞明斷浦柳枝垂唯有松風
水月向人長似當時 依依望斷水窮雲起處是天涯
奈燕子樓高江南夢斷虛費相思新愁暗生舊恨更流
螢弄月入紗衣除却幽花軟草此情未許人知

前調

呂渭老

對修篁万个更疎雨洗琅玕望燕外晴絲鷗邊水葉蝴
蝶成團榴花勸人把酒汎菖蒲對客不成歡金縷新番
彩索始知今歲衣寬 年年此日青樓花缺處倚闌干

記小扇清歌蠻牋妙墨不覺更殘可憐舊游似夢向人
人未減一枝蘭縱有千金莫惜大家沉醉花間

前調 七夕

呂渭老

桂鄉雲萬縷更飛雨洗香車念密會經年銀潢浪阻玉
露期賒靈星瑞橋對展散匆匆喜色滿天涯回首丁寧
曉角未宜吹動梅花 家家競賞彩茸穿桂影醉流霞
漸舞袖翻鸞歌聲綴鳳釵影交加人間共饒宴樂算天
孫怎忍遣河斜莫惜西樓翦燭大家同到啼鴉

前調

又一體

盧祖皋

嫩寒催客櫂載酒去載書歸正紅葉滿山清泉漱石多
少心期三生溪橋話別悵碧蘿猶惹翠雲衣不似今番

醉夢帝城幾度斜暉 鴻飛煙水瀾瀾回首處只君知
念吳江鷺憶孤山鶴怨依舊東西高峰夢醒雲起是瘦
吟牕底憶君時何日還尋舊約為余先寄梅枝

前調

趙以夫

玉梅吹霽雪覺和氣滿南州更連夕晴光一番小雨朝
靄全收人情不知底事但黃童白叟總追遊駕海千尋
綵岫漲空萬點星球 風流秀色明眸金蓮步度輕柔
任往來燕席香風引舞清管隨謳何曾見癡太守已登
車去也又遲留還似多情皓月十分照我當樓

前調

張炎

日光牛背上更時把漢書看記落葉江城孤雲海樹漂

泊忘還懸知偶然是夢夢醒來未必是邯鄲笑指螢燈
借暖愁憐鏡雪驚寒 投閒寄傲怡顏要一似白鷗閒
且旋緝荷衣琴尊客裏歲月人間菟裘漸營瘦竹任重
門近水隔花關數畝清風自足元來不在深山

前調

為靜
春賦

張炎

幽棲身懶動邃庭宇日偏長甚不隱山林不喧車馬不
斷生香澄心淡然止水笑東風引得落花忙慵對魚翻
暗藻閒留鶯管垂楊 徜徉淨几明牕穿窈窕染芬芳
看白鶴無聲蒼雲息影物外行藏桃源去塵更遠問當
年何事識漁郎爭似重門晝掩自看生意池塘

前調

游張
公洞

張炎

風雷開萬象散天影入虛壇看峭壁垂雲青峰獻玉光
洗琅玕青苔古痕暗裂映參差石乳倒懸山那得虛無
幻境元來透出玄關 躋攀竟日忘還空翠滴逼衣寒
想邃宇陰陰爐存太乙難覓飛丹冷然洞靈去遠甚千
年都不到人間見說尋真有路也須容我清閒

前調

張炎

二分春到柳青未了路婆娑甚書劒飄零身猶是客歲
月頻過西湖故園在否怕東風今日落梅多抱瑟空行
故道盟鷗頓冷清波 知麼老子狂歌心未歇鬢先皤
歎敝却貂裘驅車萬里風雪關河燈前恍疑夢醒好依
然只著舊漁蓑流水桃花漸暖酒船不去如何

前調

二分春是雨采香徑綠陰鋪正私語晴蛙于飛晚燕閒
掩紋疏流光慣欺病酒問楊花過了有花無啼鳩初聞
院宇釣船猶繫菰蒲林逋樹老山孤渾忘却隱西湖
歎扇底歌殘蕉間夢醒難寄中吳秋痕尚懸鬢影見萼
絲依舊也思鱸黏壁蝸涎幾許清風只在樵漁

張炎

前調

錦街穿戲鼓聽鐵馬響春冰甚舞繡歌雲歡情未足早
已收燈從今便須勝賞步青青野色一枝藤落魄花間
酒侶温存竹裏吟朋休憎短髮鬢鬢曾遊興懶我何曾
任蹴踏芳塵尋蕉覆鹿自笑無能清狂尚如舊否倚東

張炎

風嘯詠古蘭陵十里梅香霽雪水邊樓觀先登

前調

張炎

江南無賀老看萬壑出清冰想柳思周情長歌短詠密
與傳燈山川潤分秀色稱醉揮健筆剡溪藤一語不談
俗事幾人來結吟朋堪憎我髮鬢鬢頻賦曲舊時曾
但春蚓秋蛩寒籬晚砌頗歎非能何如種瓜種秫帶一
鉏歸去隱東陵野嘯天風兩耳翠微深處孫登

前調

又一體 州送范倅

辛棄疾

老來情味減對別酒怯流年況屈指中秋十分好月不
照人圓無情水都不管共西風只管送歸船秋晚蓴鱸
江上夜深兒女燈前征衫便好去朝天玉殿正思賢

想夜半承明留教視草却遣籌邊長安故人問我道愁
腸殢酒只依然目斷秋霄落鴈醉來時響空絃

前調

題上饒翠微樓

辛棄疾

舊時樓上客愛把酒對南山笑白髮如今天教放浪來
往其間登樓更誰念我却回頭西北望層欄雲雨珠簾
畫棟笙歌霧鬢風鬟近來堪入畫圖看父老願公歡
甚拄笏悠然朝來爽氣正爾相關難忘使君後日便一
花一草報平安與客攜壺且醉雁飛秋影江寒

前調

菊隱

辛棄疾

路傍人怪問此隱者姓陶不甚黃菊如雲朝吟暮醉喚
不回頭縱無酒成悵望只東籬搔首亦風流與客朝餐

一笑落英飽便歸休古來堯舜有巢由江海去悠悠
待說與佳人種成香草莫怨靈修我無可無不可意先
生出處有如丘聞道問津人過殺雞為黍相留

前調

離思

張孝祥

送歸雲去雁淡寒影滿溪樓正珮解湘腰釵孤楚鬢鸞
鑑分收凝情望行處路但疎煙遠樹織離憂只有樓前
溪水伴人清淚長流霜華夜永逼衾裯喚誰護衣篝
念粉館重來芳塵未埽爭見嬉游情知悶來殢酒奈回
腸不醉只添愁脈脈無言竟日斷魂雙鶩南州

前調

別情

張孝祥

紫簫吹散後恨燕子只空樓念璧月長虧玉簪中折覆

御選歷代詩餘 卷五十二
水難收青鸞送碧雲句道霞局霧鎖不堪憂情與文梭
共織怨隨宮葉同流 人間天上兩悠悠暗淚灑燈篝
記谷口園林當時驛舍夢裏曾游銀屏低聞笑語但夢
時冉冉醒時愁擬把菱花一半試尋高價皇州

前調

春怨

程垓

倩嬌鶯婉燕說不盡此時情正小院春闌芳園晝鎖人
去花零憑高試回望眼奈遙山遠水隔重雲誰遣風狂
雨橫便教無計留春 情知鴈杳去鴻冥自難寄丁寧
縱柳院顰深桃門笑在知屬何人衣篝幾回忘了奈殘
香猶有舊時熏空使風頭卷絮為他飄蕩花城

前調

重九

京鏗

算秋來景物皆勝賞況重陽正露冷欲霜煙輕不雨玉
宇開張蜀人從來好事遇良辰不肯負時光藥市家家
簾幕酒樓處處絲簧 婆婆老子興難忘聊復與平章
也隨分登高茱萸綴席菊蕊浮觴明年未知誰健笑杜
陵底事獨淒涼不道頻開笑口年年落帽何妨

前調

送鄭伯昌

劉克莊

古人吾不見君莫是鄭當時更築就山房躬耕谷口名
動京師諸公任他衮衮與杜陵野老共襟期有客至門
先喜得錢沽酒何疑 昔年聯轡柳邊歸陳迹恍難追
況種桃道士看花才子回首皆非相逢故人問訊道劉
郎老去久無詩把做一場春夢覺來莫要尋思

前調

丁未中秋

劉克莊

水亭凝望久期不至擬還差隔翠幌銀屏新看初畫半
面猶遮須臾淡煙薄靄被西風掃盡不留些失了白衣
蒼狗奪回雪兔金蟾 乘雲徑到玉皇家人世鼓三槓
試自判此生更看幾度小住為佳何須如鈞似玦便相
將只有半菱花莫遣素娥知道和他髮也蒼華

前調

張鎰

清明初過後正空翠靄晴鮮念水際樓臺城隅花柳春
意無邊清時自多暇日看聯鑣飛蓋擁羣賢朱邸橫經
滿座紫薇淵思如泉 高情那更屬雲天語笑雜歌絃
向啼鴉聲中落紅影裏忍負芳年浮生轉頭是夢恐他

時高會却難全快意淋浪醉墨要令海內喧傳

前調

秋海崇

劉侔

漸秋空向晚被風雨釵重陽正木落疎林海棠枝上忽
見紅妝料應妒他蘭菊甚年年獨自占秋光故把春風
嬌面向人逞豔呈芳 看來畢竟此花強祇是欠些香
悄一似當年五陵公子却厭膏梁肯來水邊竹下與幽
人相對說淒涼只恐夜深花睡五更微有清霜

前調

夜登青城山玉華樓

陸游

閱邯鄲夢境歎綠鬢早霜侵奈華岳燒丹青谿看鶴尚
負初心年來問濁世裏悟真詮秘訣絕幽深養就金芝
九畹種成琪樹千林 星壇夜學步虛吟露冷透瑤簪

對翠鳳披雲青鸞遡日空闕蕭森琅函一封奏罷自鈞
天帝所有知音却遇蓬壺嘯傲世間歲月駸駸

前調

黃機

歎鏡中白髮元不向酒邊栽奈詩習未除客愁易感賸
要安排浮名任他有命怕青山頗怪不歸來出屋長松
招鶴繞渠流水行杯浪驅羸馬踏江淮幽夢苦相催
甚狹路崎嶇雄心突兀誰忍徘徊此事正煩公等笑曹
劉只合作輿臺我自人間屈曲青雲有眼休回

前調

王炎

緗桃花樹下記羅韞昔經行至今日重來人惟獨自花
亦彫零青鳥杳無消息徧人間何處覓雲駟紅錦織殘

舊字玉簫吹斷餘聲銷凝衣故幾時更又誰復卿卿
奈鏡裏琴中離鸞有恨別鵲無情齊眉處同笑語但有
時夢見似乎平生愁對嬋娟三五素光暫缺還盈

前調

戴復古

鶯啼啼不盡憑燕語語難通這一點芳心十年不斷惱
亂東風重來故人何處但依前流水小橋東記得同題
粉壁而今壁破無蹤蘭皋空漲綠溶溶流恨落花紅
念著破春衫當時送別燈下裁縫相思謾今自苦歎雲
煙過眼總成空落日楚天無際凭闌目送歸鴻

前調

次韻孫霽
瞻賦牡丹

張榘

漸稠紅飛盡早濃綠徧林梢正池館輕寒楊花飄絮草

色縈袍天香夜浮院宇看亭亭雨檻漬春膏趁取芳時
勝賞莫將年少輕拋 鞭鞘驅放馬蹄高世事一秋毫
更飛書倥偬運籌閒暇何害推敲花前效顰著句悄干
鏌側畔奏鉛刀何日重攜尊酒浮甌細翦香苞

前調

和荅玉
林韻

馮艾子

酒醒人世換碧桃靚海山春任青鳥沉沉紫鱗杳杳有
玉林人宮袍掉頭未愛愛荷衣不染市朝塵仙樣蓬萊
翰墨雲間鸞鳳精神 笑呼雲漢入金鯨瓊苑自由身
羨咳唾成章香熏花霧音和韶鈞六丁夜來捧去便天
人也自歎尖新那得金牋飛灑浩歌飛步蒼旻

前調

題馮雲月
玉連環詞

黃昇

自沉香夢斷風雨外失餘春悵袍錦淋漓金鑿論奏四
海無人蛾眉古來見妒奈昭陽飛燕亦成塵惟有空梁
落月至今能為傳神 神游八表跨長鯨誰是再來身
愛雲月溪頭玉環一曲筆力千鈞人間不堪著眼但香
衣百世尚如新乞我九霄飛珮梯空共上秋旻

前調

黃昇

問春春不語漫新綠滿芳洲記歷歷前游看花南陌命
酒西樓東風翠紅圍繞把功名一笑付糟丘醉裏了忘
身世吟邊自負風流 風流莫莫復休休白髮漸盈頭
歎十載重來略無歡意惟有閒愁多情向人似舊但小
桃婀娜柳纖柔望斷殘霞落日水天拍拍飛鷗

前調

李芸子

占西風早處一番雨一番秋記故國斜陽去年今日落
葉林幽悲歌幾回激烈寄疎狂酒令與詩籌遣恨清商
易改多情紫燕難留嗟休觸緒繭絲抽舊事續何由
奈予懷渺渺羈愁鬱鬱歸夢悠悠生平不如老杜便如
他飄泊也風流寄與庭柯徑菊甚時得擢孤舟

前調

牡丹

陳允平

杜鵑聲漸老過花信幾番風愛翠幄籠晴文梭颺暖欄
檻青紅新妝步搖未穩捧心嬌乍入館娃宮消得金荷
萬朵護風簾幕重重匆匆少小易相逢詩鬢已成翁
且持杯秉燭天香院落同賞芳穠花應怕春去早儘遲

遲待取綠陰濃揅却花前醉也夢隨蝴蝶西東

前調

和管房題
張園韻

陳允平

愛吟休問瘦為詩句幾憑闌有可畫亭臺宜春帳箔如
寄身閒胸中四時勝景小蓬萊幻出五雲間一掬蘋香
暗沼半梢松影虛壇相看倦羽久知還回首鷺盟寒
記步屨尋雲呼燈聽雨越嶺吳巒幽情未應共懶把周
郎舊曲譜新翻簾外垂楊自舞為君時按弓彎

前調

為越僧樵
隱賦樵山

張炎

龜峰深處隱巖壑靜萬塵空任一路白雲山童休埽却
似崆峒只恐爛柯人到怕光陰不與世間同旋采生枝
帶葉微煎石鼎團龍從容吟嘯百年翁行樂少扶筇

向鏡水傳心柴桑袖手門掩清風如何晉人去後好林
泉都在夕陽中禪外更無今古醉歸明月千松

前調

曾覲

正枝頭荔子晚紅皺裊熏風對碧瓦迷雲青山似浪返
照浮空高臺稱吟眺處繁華清勝兩兩無窮簾卷榕陰
暮合萬家香靄溟濛年光冉冉逐飛鴻歎雨跡雲蹤
漸暑退蘭房涼生象簟知與誰同臨鸞晚妝初罷怨清
宵好夢不相逢看即天涯秋也恨隨一葉梧桐

前調

社日
有懷

嚴仁

東風吹霧雨更吹起袂衣寒正莽莽叢林潭潭後鼓鬱
鬱焚蘭闌干曲多少意看青煙如篆繞溪灣桑柘綠陰

猶薄杏桃紅雨初翻飛花片片走潺湲問何日西還
歎擾擾人生紛紛離合渺渺悲歡想雲輶何處也對芳
時應只在人間惆悵回紋錦字斷腸斜日雲山

前調

游三
臺

元好問

渺長江東下流不盡古今情記海上三山雲中雙闕當
日南城黃鶴幾年飛去淡春陰平野草青青冰井猶殘
石甃露盤已失金莖風流千古短歌行慷慨缺壺聲
想醺酒臨江賦詩按馬詞氣縱橫飄零舊家王粲似南
飛烏鵲月三更笑殺西風賦客壯懷無復平生

前調

元好問

擁岵岵雙闕龍虎氣鬱崢嶸想暮雨珠簾秋香桂樹指

顧亭城凭闌爲誰西望但哀絃淒斷似平生只道江山
如畫爭教天地無情風雲奔走十年兵慘澹入經營
問對酒當歌曹侯墓上何用虛名青青故都喬木悵西
陵遺恨幾時平安得參軍健筆爲君重賦蕪城

前調

張弘範

憶譙都風物飛一夢過千年羨百里溪程兩行堤柳數
萬人煙傷心舊家遺跡謾斜陽流水接長天冷落故祠
香火白雲淚眼潛然行藏好向故人傳椽筆舞蠻牋
總糾糾貔貅秋風江上高臥南邊功名談笑樽俎向錦
江何必上樓船他日玉津關下春風驕馬金鞭

前調

征南
二首

張弘範

混魚龍入海夙一夕起鯤鵬駕萬里長風高掀北海直
入南河二言身報國等人間生死一毫輕落日旌旗
萬馬秋風鼓角連營炎方灰冷已如水餘燼澹孤星
管銅柱新功玉關奇節特請長纓胸中凜然冰雪任蠻
煙瘴霧不須驚整頓乾坤事了歸來虎拜龍庭

前調

張弘範

乾坤秋更老聽鼓角壯邊聲縱馬蹙重山舟橫滄海戮
虎誅鯨笑入蠻煙瘴霧看旌麾一舉要澄清仰報九重
聖德俯憐四海蒼生一尊別後短長亭寒日促行程
甚翠袖停杯紅裙住舞有語君聽鵬翼豈徒高舉捲天
南地北日昇平記取歸來時候海棠風裏相迎

前調

西湖
送春

梁 曾

問花花不語爲誰落爲誰開
算春色三分半隨流水半
入塵埃人生能幾歡笑但
相逢尊酒莫相催千古幕
天席地一春翠繞珠圍
彩雲回首暗高臺烟樹渺
吟懷
一醉留春留春不住醉裏
春歸西樓半簾斜日怪銜
春燕子却飛來一枕青樓
好夢又教風雨驚回

前調

白蓮

詹 正

愛幽花帶露曉映色淡秋
塘恨太華峰高廬山社遠
身
世相妨誰知半溪煙景且
乘閒華髮照蒼浪羨煞風
標
公子一生何限清香
仙家搖曳水雲鄉高韻却
濃妝
看脈脈盈盈何消解語已
斷人腸呼童便須沽酒待
夜

涼和月捲荷觴明日醒來信筆新聲付與秋孃

前調

富州
道中

周孚先

訪梅江路遠喜春在劔川
溜正鴈磧雲深魚村笛晚
茸
帽斜敲舊游不堪回首便
文園多病減腰圍惟有秋
孃
聲價風流仍似前時
依稀壁粉舊曾題煙草半
淒迷
歎單父臺荒黃公壚寂難
覓佳期誰家歌樓催雪遣
夜
來風雨緊些兒醉後唾壺
敲缺龍光搖動晴漪

前調

寄朱
子西

尹濟翁

渺渺懷芳意苦對景可憐
生記燕外鶯邊柳深竹嫩
度
密穿青如今淡烟細雨正
午牕半夢酒初醒樂事怎
堪
重省起來一晌愁縈
悠然又把酒壺傾擺不動
離情

想閒却春游綠陰深院芳草長亭乾愁有誰解得傍晚
夾風起碎池萍坐待晴雲四卷依然月上疎櫺

前調

括將進酒

林正大

黃河天上派到東海去難收況鏡裏堪悲星星白髮早
上人頭人生盡懽得意把金尊對月莫空休天賦君才
有用千金散盡何憂請君聽我一清謳鐘鼎復奚求
但爛醉春風古來惟有飲者名留陳王昔時宴樂擽十
千斗酒恣懽游莫惜貂裘將換與消千古閒愁

前調

宋宮人

衛芳華

記當年舊事曾此地會神仙向月地雲階重攜翠袖來
拾花鈿繁華總隨流水歎一場春夢杳難圓廢港芙蓉

滴露斷堤楊柳垂煙

兩峰南北只依然古路草芊芊

恨別館閒房煙銷芝蓋波沒蓮船平生玉屏金屋對孤
燈無焰夜如年落日牛羊豕上西風燕雀林邊

前調

孤山問梅

張翥

愛西湖千樹曾幾度為攜尊向柳外停橈苔邊待鶴酒
熟詩温瀛洲舊時月色悵荒涼惟有數枝存天上梨花
成夢江南桃葉移根如今憔悴客愁村難返暗香魂
甚歲晚春遲角寒笛曉雪暗雲昏登臨不堪寄目但青
山隱隱月紛紛再約與君同醉從他啄木敲門

前調

重午發松江

張埜

恨無情畫舸載離思各西東正佳節驚心故人回首應

念匆匆殷勤絲絲繫臂問如何不繫片帆風醉裏陽關
歷歷望中煙樹濛濛 驛亭榴火照塵容依約舞裙紅
縱旋採青蒲自斟芳酒酒薄愁濃功名事渾幾許甚半
生長在別離中不似東來潮信日斜還過吳淞

前調 雨中
茶蘼

楊子咸

紫彫紅落後忽十丈玉虬橫望衆綠帷中藍田璞碎鮫
室珠傾柔條繫風無力更不禁連日峭寒清空與蝶圓
香夢枉教鶯訴春情 深深苔徑悄無人欄檻濕香塵
歎寶髻蓬鬆粉鉛狼藉誰管飄零不愁素雲易散恨此
花開後更無春安得竹牀月夜玉醅滿蘸瑤英

前調 寄豫章
故人

李珣

故人知健否又過了一番秋記十載心期蒼苔茅屋杜
若芳洲天遙夢飛不到但滔滔歲月水東流南浦春波
舊別西山暮雨新愁 吳鈞先透黑貂裘客思晚悠悠
更何處相逢殘更聽雁落日呼鷗滄江白雲無數約他
年攜手上扁舟鴉陣不知人意黃昏飛向城頭

前調 又一體
水二首

蔣捷

傍池闌倚徧問山影是誰偷但鷺斂瓊絲鴛藏繡羽礙
浴妨浮寒流暗衝片響似犀椎帶月靜敲秋因念涼荷
吃字粉丸曾泛金甌 妝樓曉澀翠嬰油倦鬢理還休
已自可意緒憐他半夜餅破梅愁紅稠淚乾萬點待穿
來寄與薄情收只恐東風未轉悞人日望歸舟

前調

蔣捷

渺琉璃萬頃冷光射夕陽洲見敗柳漂枝殘蘆泛葉欲
去仍留羅幃少年夢裏正窺簾月浸素肌柔誰念衰翁
自老斷髭凍得成虬凝眸一望絕飛鷗宇宙正清幽
漫細敲紫硯輕呼翠管吟思難抽颼颼晚風又起但時
聽碎玉落簷頭多少梅花片腦醉來悞整香篝

前調

呂勝已

殘紅吹盡了換新綠染疎林正杜宇催歸行人貪路天
氣輕陰江亭舊游讌處但遙山數疊晚雲深猶憶佳人
斂黛爲予別淚盈襟而今旅況苦難禁逢勝嬾登臨
念景熟難忘情多易感取次關心平明又西去也望關

山古道馬駸駸回首當年一夢笑將濁酒重斟

御選歷代詩餘卷七十一

御選歷代詩餘卷七十三目錄一百一十一字

翦牡丹

張先

鳳簫吟又一體

晁補之

瑞雪濃慢

陳亮

金盞子又一體

趙以夫

桂枝香

王安石

陳允平

李彭老

唐藝孫

練恕可

唐珏

張翥

吳子孝

張逸

前調 又一體

陳亮

張輯

張炎 二首

詹正

王學文

俞琬綸

葉小鸞

真珠簾 又一體

陸游 二首

周密

前調 又一體

張炎

張翥

前調 又一體

張炎

朱鼎孫

玉燭新

周邦彥

史達祖

趙以夫

趙文

看花迴 又一體

黃庭堅

周邦彥 二首

前調 又一體

蔡伸

玲瓏四犯 又一體

史達祖 二首

曹邕

霓裳中序第一 又一體

姜夔

尹煥

應法孫

前調 又一體

楊慎

憶舊遊

吳文英

曲江秋

楊无咎 三首

水龍吟

蘇軾

喜朝天

張先

滿朝歡 又一體

柳永

馬家春慢

賀鑄

拜星月慢

彭泰翁

山亭宴

張先

花心動

蟾英

鳳歸雲

柳永

趙以夫

解語花 又一體

周密

月當廳

史達祖

喜遷鶯 又一體

史達祖

壽樓春

史達祖

翠樓吟

姜夔

楊慎

瑞鶴仙 又一體

紫姑

梅香慢

賀鑄

御選歷代詩餘卷七十三目錄

御選歷代詩餘卷七十三一百一十一字

司經局洗馬掌局事兼翰林院修撰加二級臣王奕清奉

旨校刊

翦牡丹

雙調一百一十一字

翦牡丹舟中聞雙琵琶

張先

野綠連空天青垂水素色溶漾都淨柔柳搖搖墜輕絮
無影汀洲日落人歸修巾薄袂擷香拾翠相競如解凌
波泊煙渚春暝 綵縵朱索新整宿繡屏畫船風定金
鳳響雙槽彈出今古幽思誰省玉盤大小亂珠迸酒上
妝面花豔媚相並重聽盡漢妃一曲江空月靜

鳳簫吟

又一體雙調
一百一字

鳳簫吟

永嘉郡
君生日

晁補之

曉曛曠風和雨細南園次第春融嶺梅猶妒雪露桃雲
杏已綻碧呈紅一年春正好助人狂飛燕遊蜂更吉夢
良辰對花忍負金鍾香濃博山沉水小樓清旦佳氣
葱葱舊遊應未改武陵花似錦笑語相逢蕊宮傳妙訣
小金丹同換冰容况共有芝田舊約歸去雙峰

瑞雪濃慢

雙調一
百一字

瑞雪濃慢

壽羅
春伯

陳亮

蔗漿酪粉玉壺冰醕朝罷更聞宣賜去天咫尺下拜再
三幸今有母可遺年年此日共道月入懷中最貴向暑
天正風雲會遇有恁嘉瑞鶴冲霄魚得水一超便直
入神仙地植根江表開拓兩河做得黑頭公未騎鯨赤
手問如何長鞭尺箠向來王謝風流只今管是

金盞子

又一體雙調
一百一字

金盞子

趙以夫

得水能仙向漢臯遺珮碧波涵月藍玉暖生煙稱縞袂
黃冠素姿芳潔亭亭獨立風前照冰壺澄澈當時事琴
心妙處難傳頓成愁絕六出自天然果一味清香渾

似雪西湖秋菊寒泉似坡老風流至今人說殷勤折半
梅邊聽玉龍吹裂丁寧道百年兄弟相看晚節

桂枝香

一名疎簾淡月以張輯秋思
詞中語得名雙調一百一字

桂枝香

金陵懷古

王安石

登臨送目正故國晚秋天氣初肅千里澄江似練翠峰
如簇征帆去棹殘陽裏背西風酒旗斜矗綵舟雲淡星
河鷺起圖畫難足念自昔豪華競逐歎門外樓頭悲
恨相續千古憑高對此漫嗟榮辱六朝舊事隨流水但
寒煙衰草凝綠至今商女時時猶唱後庭遺曲

前調

楊山甫
席上賦

陳允平

殘蟬乍歇又亂葉打牕蛩韻淒切寂寞天香院宇露涼
時節乘鸞扇底婆娑影幻清虛廣寒宮闕小山秋重千
巖夜悄舉尊邀月甚賦得仙標道骨倩誰搗玄霜猶
未成屑回首藍橋路迴夢魂飛越雕闌翠鬢金英滿灑
西風非雨非雪惜花心性輸他年少等閒攀折

前調

解

李彭老

松江岸側正亂葉墜紅殘浪收碧猶記燈寒暗聚斷疎
輕入休嫌郭索尊前笑且開顏共傾芳液翠橙絲霧玉
葱洩雪嫩黃初擘與那日新詩換得又幾度相逢落
潮秋色常是籬邊早菊慰渠岑寂如今謾有江山興更
誰憐草泥蹤跡但將身世浮沉醉鄉舊遊休憶

前調 蟹

唐藝孫

收帆渡口認遠岸夜篝松炬如晝還見沙痕雪外水紋
霜後秦宮夢到無腸斷望明河月殘疎柳瑣牕相對茶
邊猶記眼波頻溜 漸嫩菊初萸綠酒歎風味尊前瀟
灑如舊幾度金橙香霧玉盤纖手清愁小醉淒涼裏拚
今生容易消瘦草心春淺年年相憶看燈時候

前調 蟹

練恕可

西風故國記乍免內黃歸夢溪曲還是秦星夜映楚霜
秋足無腸枉抱東流恨任年年褪匡微綠草汀篝火蘆
洲緯箔早寒漁屋 敘舊別芳筍薦玉正香擘新橙清
泛佳菊依約行沙亂雪誤驚牕竹江湖歲晚相思遠對

孤燈謾懷幽獨嫩湯浮眼枯形脫殼斷魂重續

前調 蟹

唐珣

松江舍北正水落晚汀霜老枯荻還見青匡似繡紺螯
如戟西風有恨無腸斷悵東流幾番潮汐夜燈爭聚微
光挂影誤投簾隙 更喜薦新筍玉液政半殼含黃一
醉秋色纖手香橙風味有人相憶江湖歲晚聽飛雪但
沙痕空記行跡至今茶鼎時時猶記眼波愁碧

前調 賞桂楊氏小園

張翥

天香萬斛盡貯入魏臺辟寒金粟誰喚仙娥睡起露妝
煙沐翠雲裙袖黃雲韞倚秋風乍驚郎目恨無明月高
燒蠟炬分陰叢綠 深照見涼禽並宿愛搖盪酒杯花

印選詩餘 桂枝香

影堪掬寸夢絲緣舊約尚堪重續何時卜隱西湖上葺
緗荷芳杜為屋小山人遠魂招不來漫歌遺曲

前調 賞桂用王介甫
金陵懷古韻

吳子孝

秋光滿目喜涼雨初收輕風方肅林裏黃金粟綴白檀
香簇此花不似人間有試憑闌瑤峰青矗淮南小隱天
竺餘芳賞心寧足 記舊日凡葩枉逐都不比而今酒
闌歌續天上仙姿佳客紛然臨辱折花把酒幽閒境看
尊前雙鬢仍綠但期世泰兵銷無事水濱山曲

前調 寄友
村居

張逸

天高氣肅正一派秋聲悲吟萬木瀟灑遠山抹翠登溪
漾玉故人家住殘陽外小楓村低低茅屋煙生蘆渚霜

霑菊浦酒香茶熟 疎籬畔山中野服想竹欄琴韻松
牕棋局四壁清幽愛挂雲林幾幅鯉魚風起天橫鴈待
一葉尋他剡曲開尊長笑池邊蟹紫牆頭橘綠

前調 又一體
木犀

陳亮

天高氣肅正月色分明秋容新沐桂子初收三十六宮
都足不辭散落人間去怕羣花自嫌凡俗向他秋晚喚
回春意幾曾幽獨 是天公餘膏剩馥怪一樹香風十
里相續坐對花傍但見色浮金粟芙蓉只解添愁思况
東籬淒涼黃菊入時太淺背時太遠愛尋高躅

前調

張輯

梧桐雨細漸滴做秋聲被風驚碎潤逼衣篝線裊蕙爐

沉水悠悠歲月天涯醉一分秋一分憔悴紫簫吹斷素
箋恨切夜寒鴻起 又何苦淒涼客裏負草堂春綠竹
溪空翠落葉西風吹老幾番塵世從前諳盡江湖味聽
商歌歸興千里露侵宿酒疎簾淡月照人無寐

前調

送葉賓
州東歸

張炎

晴江迴闊又客裏天涯還難輕別萬里潮生一棹柳絲
猶結荷衣猶向山中補共飄零幾年霜雪賦歸何晚依
依徑菊弄香時節 料此去清遊未歇引一片秋聲都
付吟篋落葉長安古意對人休說相思只在相留處有
孤芳可憐空折舊懷難寫山陽怨笛夜涼吹月

前調

如心翁置
酒桂下

張炎

琴書半室向桂邊偶然一見秋色老樹香遲清露綴花
疑滴山翁翻笑如泥醉笑生平無此狂逸晉人遊處幽
情付與酒尊吟筆 任蕭散披襟岸幘歎千古猶今休
問何夕髮短霜濃知恐浩歌消得明年野客重來此探
枝頭幾分消息望西樓遠西湖更遠也尋梅驛

前調

紫極宮
寫韻軒

詹正

紫薇花露飄灑作涼雲點宮勾羽字字飛仙下筆一簾
風雨江亭觀宇今如許有飄零墨香千古夕陽芳草落
花流水依然南浦 甚兩兩凌風駕虎恁天孫標致月
娥媚嫵一笑生春不比世間兒女筆牀硯滴曾窺處有
西山青眼如故翠箋寄與玉簫吹徹鳳吟鸞舞

前調 和詹天游就訪

王學文

曉天涼露天上玉簫吹飛聲如羽金闕高寒閒却一庭
梅雨漫漫八表塵埃夢把文章洗空千古精神一似風
裳水珮蘭皋蘅浦 看萬里跳龍躍虎甚花嬌英氣劍
清塵嫵憔悴江南應念山牕貧女朱樓十二春無際倚
蒼寒青岫如故茶香酒熟月明風細試教歌舞

前調 鏡

俞琬綸

張郎一去君且代郎看雙蛾解理贈別躊躇不忍把君
分碎容顏君獨知憔悴受多磨與君無異廣寒三五嫦
娥愁向却元自己 晴空裏似丹青點綴箇中小小洞
天深處背地沉迷形影都無憑據憐君自為分明累貯

盡了漢宮人淚殘妝架罷瞥然收却遠山橫翠

前調 秋夜

明媛 葉小鸞

牕紗欲暮漸暝色朦朧暗迷平楚斷鴈淒涼點點遠天
無數蒼煙染徧西風路翦江楓飄紅荻浦畫闌東角疎
簾底畔徘徊延佇 漫占得長宵如許又錦屏香冷繡
幃寒據滿耳秋聲長向林梢來去蕭蕭竹響還疑雨悄
窺人嫦娥寒兔壁搖燈影空階霧結怨蟲相語

真珠簾

又一體雙調 一百一字

真珠簾

陸游

山村水館參差路感羈遊正似殘春風絮掠地穿簾知

是竟歸何處鏡裏新霜空自憫問幾時鸞臺鰲署遲暮
謾憑高懷遠書空獨語 自古儒冠多誤悔當年早不
扁舟歸去醉下白蘋洲看夕陽鷗鷺菰菜鱸魚都棄了
只換得青衫塵土休顧早收身江上一簑煙雨

前調

陸游

燈前月下嬉遊處向笙歌錦繡叢中相遇彼此知名相
見便論心素淺黛嬌蟬風調別最動人時時偷顧歸去
想閒牕深院調絃促柱 樂府初翻新譜漫裁紅點翠
閒題金縷燕子入簾時又一番春暮側帽胭脂坡下路
料也記前年崔護休訴待從今須與好花為主

前調

琉璃簾

周密

寶堦斜轉春宵翳雲屏敞霞卷東風新霽光照萬星寒
曳冷雲垂地暗憶連昌遊冶事照炫轉熒煌珠翠難比
是鮫人織就冰綃清淚 猶記夢入瑤臺正玲瓏透月
瓊扉十二細縷逗濃香接翠蓮雲氣縞夜梨花生暖白
浸澗豔一池春水乘醉悅歸時人在明河影裏

前調

又一體
梨花

張炎

綠房幾夜迎清曉光搖動素月溶溶如水惆悵一株寒
記東闌閒倚近日花邊無舊雨便寂寞何曾吹淚燭外
漫羞得紅妝而今猶睡 琪樹皎立風前萬塵空獨挹
飄然清氣雅淡不成嬌擁玲瓏春意落寞雲深詩夢淺
但一似唐昌宮裏元是是分明錯認當時玉蕊

前調

壽韓伯清提
舉時在平江

張翥

銀蟾半露嬋娟影西風早次第中秋天氣涼透小簾櫳
昨夜長遲睡見說靈巖山色好甚也不濃如歸意歸未
趁西泠載酒南園尋桂還又客裏生朝把金尊綠酒
與誰同醉煙雨隔垂虹望美人秋水桃葉妝樓團扇曲
但小草鸞箋相寄傳示送白蘋一翦碧雲千里

前調

又一體近
雅軒即事

張炎

雲深別有深庭宇小簾櫳占取芳菲多處花暗水房春
潤幾番疎雨見說蘇堤晴未穩便嬾趁踏青人去休去
且料理琴書夸猶今古誰見靜裏閒心縱荷衣未葺
雪巢堪賦醉醒一乾坤任此情何許茂樹石牀同坐久

又却被清風留住欲住奈簾影妝樓翦燈人語

前調

朱鼎孫

春雲做冷春知未春愁在碎雨敲花聲裏海燕已尋蹤
到畫溪沙際院落秋千楊柳外待天氣十分新霽春市
又青帘巷陌紅芳歌吹須信處處東風又何妨對此
籠香覓醉曲盡索餘情奈夜航催離夢滿冰衾身似寄
筭幾度吳鄉煙水無寐試明朝說與西園桃李

玉燭新

雙調一
百一字

玉燭新

周邦彥

溪源新臘後見數朶紅梅翦裁初就暈酥砌玉芳英嫩

故把春心輕漏前村昨夜想弄月黃昏時候孤岸峭疎
影橫斜濃香暗沾襟袖 尊前賦與多才問嶺外風光
故人知否壽陽漫鬪終不似照水一枝清瘦風嬌雨秀
好亂插繁華盈首須信道羌笛無情看看又奏

前調

史達祖

疎雲縈碧岫帶晚日搖光半江寒皺越溪近遠空頻向
過鴈空邊回首酸心一縷念水北尋芳歸後輕醉醒堤
月籠紗鞍鬆寶輪飛驟 秦樓屢約芳春記扇背題詩
把羅沾酒庾愁易就因驚斷夢裏桃源難又臨風訴舊
想日暮梅花孤瘦還靜倚修竹相思盈盈翠袖

前調

趙以夫

寒空一鴈落正萬里相思被渠驚覺春風字字吹香雪
喚起西湖盟約當時醉處彷彿記青樓珠箔又不是南
國花遲徘徊酒邊慵酌 家山月色依然想竹外橫枝
下明冰薄而今話昨空對景悵望美人天角酒罇澹泊
便翠羽殷勤難託休品入三疊琴心教人瘦却

前調

次清
真韻

趙文

梅花新霽後正錦樣華堂一時妝就洞房花燭深深處
漫轉銅壺銀漏新妝未了奈浩蕩春心相候香篆裏簇
簇笙歌微寒半侵羅袖 侵晨淺捧蘭湯問堂上萱花
夜來安否功名浪鬪謾贏得萬里相思清瘦藍袍俊秀
便勝却登科龍首春晝永簾幙重重簫聲緩奏

看花迴

又一體雙調
一百一字

看花迴 茶

黃庭堅

夜永蘭堂醺飲半倚頰玉爛漫墜鈿墮履是醉時風景
花暗殘燭歡意未闌舞燕歌珠成斷續催茗飲旋煮寒
泉露井瓶竇響飛瀑 纖指緩連環動觸漸泛起滿甌
銀粟香引春風在手似聞嶺越溪初采盈掬暗想當時
探春連雲尋篁竹怎歸得鬢將老付與杯中綠

前調 詠眼

周邦彥

秀色芳容明眸就中奇絕細看豔波欲溜最可惜微重
紅綃輕帖勻朱傅粉幾為嚴妝時浣曉因箇甚底死嗔

人半晌斜盼費貼燮 斗帳裏濃歡意愜帶困時似開
微合曾倚高樓望遠自笑指頻睨知他誰說那日分飛
淚雨縱橫光映頰搵香羅恐揉損與他衫袖裛

前調

周邦彥

蕙風初散輕暖霽景澄潔秀蕊乍開乍斂帶雨態煙痕
春思紆結危絃弄響來去驚人鶯語滑無賴處麗日樓
臺亂絲歧路總奇絕 何計解黏花繫月歎冷落頓辜
佳節猶有當時氣味挂一縷相思不斷如髮雲飛帝國
人在雲邊心暗折語東風共流轉謾作匆匆別

前調 又一體

蔡伸

夜久涼生庭院漏聲頻促念昔勝遊舊地對畫閣層巒

雨餘煙簇新詩暗藏小字霜刀刊翠竹攜素手細遶回塘
芰荷香裏彩鴛宿別後想香銷膩玉帶圍減削寬
金粟雖有鱗鴻錦素奈事與心違佳期難卜擬解愁腸
萬結惟憑尊酒綠望天涯斷魂處醉拍闌干曲

玲瓏四犯

又一體雙調
一百一十字

玲瓏四犯

史達祖

雨入愁邊翠樹晚無人風葉如翦竹尾通涼却怕小簾
低捲孤坐便怯詩慳念後賞舊曾題徧更暗塵偷鎖鸞
影心事屢羞團扇賣花門館生秋草恨弓彎幾時重
見前歡盡屬風流夢天共朱樓遠聞道秀骨病多難自

任從來恩怨料也和前度金籠鸚鵡說人情淺

前調

京口寄
所思

史達祖

闊甚吳天頓放得江南離緒多少一雨為秋涼氣小牕
先到輕夢聽徹風蒲又散入楚空清曉問世間情在何
處不離淡煙衰草簾紋獨浸芙蓉影想淒淒欠郎偎
抱即今臥得雲衣冷山月仍相照方悔翠袖易分難聚
有玉香花笑待鴈來先寄新詞歸去且教知道

前調

茶縻

曹彥

一架幽芳自過了梅花猶占清絕露葉檀心香滿萬條
晴雪肌素靜洗鉛華似弄玉乍離瑤闕看翠虬白鳳飛
舞不管暮煙啼鴉酒中風格天然別記唐宮賜尊芳

列玉鞋喚得餘春住猶醉迷飛蝶天氣乍雨乍晴長是
伴牡丹時節夜散瓊樓宴金鋪深掩一庭春月

霓裳中序第一

又一體雙調
一百一字

霓裳中序第一

姜夔

亭皋正望極亂落紅蓮歸未得多病却無氣力况紈扇
漸疎羅衣初索流光過隙歎杏梁雙燕如客人何在一
簾淡月彷彿照顏色幽寂亂蛩吟壁動庾信清愁似
織沉思年少浪跡笛裏關山柳下坊陌墜紅無信息漫
暗水涓涓溜碧飄零久而今何意醉臥酒壚側

前調

茉莉

尹煥

青鬢粲素靨海國仙人偏耐熱餐盡風香露屑便萬里
凌空肯憑蓮葉盈盈步月悄似憐輕去瑤闕人何在憶
渠癡小點點愛清絕愁絕舊遊輕別忍重看鎖香金
篋淒涼清夜簟第杳杳詩魂真化風蝶冷香清到骨夢
十里梅花霽雪歸來也慙慙心事自共素娥說

前調

應法孫

愁雲翠萬疊露柳殘蟬空抱葉簾捲流蘇寶結乍庭戶
嫩涼闌干微月玉纖勝雪委素紈塵鎖香篋思前事鶯
期燕約寂寞向誰說悲切漏籤聲咽漸寒炆蘭釭未
滅良宵長是間別酒凝紅綃粉沲瑤玦鏡盟鸞影缺聽
吹笛西風數闋無言久和衣成夢睡損縷金蝶

前調 又一體
咏雞頭

楊慎

青霞裁霧縠正錦湊瑶潘碧澳水底鮫人織女當翠房
深處新妝乍沐塵消羅韞冶步盈盈出鱗屋向何許滿
身瓔珞雲轍轉風轂 皎鏡全澄獨漉相掩映荷裳芰
服昨夜龍宮失曉也養天雞啓明傳旭啄梁無半菽筭
只有明珠滿腹江妃把金鍼穿翫遞與素娥掬

憶舊遊

雙調一
百一字

憶舊遊 別黃
澹翁

吳文英

送人猶未苦苦送春隨人去天涯片紅都飛盡陰陰潤
綠暗裏啼鴉賦情頓雪雙鬢飛夢逐塵沙歎病渴淒涼

分香瘦減兩地看花 西湖斷橋路想繫馬垂楊依舊
敲斜葵麥迷煙處問離巢孤燕飛過誰家故人為寫深
怨空壁埽秋蛇但醉上吳臺殘陽草色歸思賒

曲江秋

雙調
百一字

曲江秋

楊无咎

香消燼歇換沉水重燃熏爐猶熱銀漢墜懷冰輪轉影
冷光浸毛髮隨分且宴設小槽酒真珠滑漸覺夜闌烏
紗露濡畫簾風揭 清絕輕紈弄月緩歌處看山怨疊
持杯須我醉香紅映頰雙腕凝霜雪飲散晚歸來花梢
指點流螢滅睡未穩東牕漸明遠樹又聞鷓鴣

御選宋詩餘 卷三 憶舊遊 曲江秋

前調 疊前韻

楊无咎

鳴鳩怨歇對急雨過雲暗風吹熱漠漠稻田差差柳岸
新沐青絲髮樓上素琴設愛流水隨絃滑深炷龍津濃
熏絳幙博山重揭 超絕遙岑吐月照蒼蒨重重疊疊
恍然身在處渾疑同泛花舫波噴雪滉漾醉魂醒驚呼
不是漚生滅竚望久空歎無才可賦厭聽鷓鴣

前調 疊前韻

楊无咎

前山雨歇愛竹樹低陰軒牕無熱珠箔半垂清風細繞
蕭蕭吹華髮珍簟粲枕設珊瑚瘦琉璃滑水日敲冠知
誰是伴舊書重揭 清絕輕雲淡月夢同泛滄波萬壘
杯盤狼藉處相扶就枕歡笑歌翻雪轉棹小溪灣人家

煙火漸明滅正攜手無端驚回檻外數聲鷓鴣

水龍吟

雙調一百一字填此調者以一百二字為正格此少一字止蘇軾一首也

水龍吟 咏鴈

蘇軾

露寒煙冷蒹葭老天外征鴻嘹唳銀河秋晚長門燈悄
一聲初至應念瀟湘岸遙人靜水多菰米望極平田徘徊
欲下依前被風驚起 須信衡陽萬里有誰家錦書
遙寄萬重雲外斜行橫陣纔疎又綴仙掌月明石頭城
下影搖寒水念征衣未搗佳人拂杵有盈盈淚

喜朝天

雙調一百一字

喜朝天

清暑堂贈
蔡君謨

張先

曉雲開曉仙館凌虛步入蓬萊玉宇瓊甃對青林近歸
鳥徘徊風月從今清暑野色帶江山助詩才簫鼓宴璇
題寶字浮動持杯天多送目無際識渡舟帆小時見
潮回故國千里共十萬室日日春臺睢社朝京非遠正
和羹民口渴鹽梅佳景在吳儂還望分閫重來

滿朝歡

又一體雙調
一百一字

滿朝歡

柳永

花隔銅壺露稀金掌都門十二清曉帝里風光爛漫偏
愛春杪煙輕晝永引鶯嚶上林魚遊靈沼巷陌乍晴香

塵染惹垂楊芳草

因念秦樓彩鳳楚館朝雲往昔曾

迷歌笑別來歲久偶憶歡盟重到人面桃花未知何處

但掩朱門悄悄盡日竚立無言贏得淒涼懷抱

馬家春慢

雙調一
百一字

馬家春慢

賀鑄

珠箔風輕繡簾浪卷乍入人間蓬島鬪玉闌干漸庭館
璫瓏春曉天許奇葩貴品異繁杏夭桃輕巧命化工傾
國風流與一枝纖巧尊前五陵年少縱丹青異格難
做顏貌惹露凝煙困紅嬌額微顰低笑須信濃香易歇
更莫惜醉攀吟遶待舞蝶遊蜂細把芳心都告

拜星月慢

雙調一百一十字

拜星月慢

彭泰翁

霧骨孤稜塵侵團扇恨滿哀彈倦理控雨籠雲共閒情
孤倚斂蛾黛怕似流鶯歷歷惹得玉銷瓊碎可惜闌干
但苔花沉穗 弄天音不入人間耳何人謾衰損青衫
淚不是舊譜都忘厭新腔嬌脆多生不得丹青意重來
又花鎖長門閉到夜永笙鶴歸時月明天似水

山亭宴

雙調一百一十字
與宴山亭無涉

山亭宴 有美堂贈
彦獻主人

張先

宴堂永晝喧簫鼓倚青空畫欄紅柱玉瑩紫微人靄和
氣春融日煦故宮池館更樓臺約風月今宵何處湖水
動鮮衣競拾翠湖邊路 落花蕩漾怨空樹晚山靜數
聲杜宇天意送芳菲正黯淡疎煙短雨新歡寧似舊歡
長此會散幾時還聚試為挹飛雲問解相思否

花心動

雙調一百一十字

花心動 寄外

宋媛 蟾 英

忽覩菱花這一成減却風流顏色鄰姬戲問愧我為羞
無語低頭寥寂珠淚紛紜和粉垂襟袂舊痕乾又濕感
起愁懷堆堆積積杜宇催春急 煙籠花柳粉蝶難尋

覓紫燕喃喃黃鶯恰恰對景脂消香浥篆煙將盡愁未
休息若得御溝玻璃碧教紅葉往來傳箇消息

鳳歸雲

雙調一
百一字

鳳歸雲

柳永

向深秋雨餘爽氣肅西郊陌上夜闌襟袖起涼颼天際
殘星流電未滅閃閃隔林梢又是曉雞聲斷陽烏光動
漸分山路迢迢 驅驅行役苒苒光陰蠅頭利祿蝸角
功名畢竟成何事謾相高拋擲林泉狎翫塵土壯節等
閒銷幸有五湖煙浪一船風月會須歸老漁樵

前調

趙以夫

正愁予可堪去馬便駢駢擬折一枝堤上萬垂絲離思
無邊離席易散落日照清漪苦是禁城催鼓虛牀難寐
夢魂無路歸飛 陡寒還熱急雨還晴化工無準將急
偏難更向分攜處立多時吟鬢彫霜世味嚼蠟病骨怯
朝衣後來一壺風月荔丹芝紫約君同語心期

解語花

又一體雙調
一百一字

解語花

周密

晴絲罥蝶暖蜜酣蜂重簾捲春寂寂雨萼煙梢壓闌干
花雨染衣紅濕金鞍誤約空極目天涯草色闌苑玉簫
人去後惟有鶯知得 餘寒猶掩翠戶梁燕乍歸芳信

末端的淺薄東風莫因循輕把杏鈿狼藉塵傍錦瑟殘
日紅牕春夢窄睡起折枝無意緒斜倚秋千立

月當廳

雙調一百一字與霜
天曉角別名者不同

月當廳

史達祖

白壁舊帶秦城夢因誰拜下楊柳樓心正是夜分魚鑰
不動香深時有露螢自照颭風裳可喜影麤金坐來久
都將涼意盡付沉吟 殘雲事緒無人拾恨匆匆藥娥
歸去難尋綴取霧牕曾唱幾拍清音猶有老來印愁處
冷光應念雪翻簷空獨對西風緊弄一井桐陰

喜遷鶯

又一體雙調
一百一字

喜遷鶯

史達祖

月波凝滴望玉壺天近了無塵隔翠眼圈花冰絲織練
黃道寶光相直自憐詩酒瘦難應接許多春色最無賴
是隨香趁燭曾伴狂客 蹤跡漫記憶老了杜郎忍聽
東風笛柳院燈疎梅廳雪在誰與細傾春碧舊情拘未
定猶自學當年遊歷怕萬一悞玉人夜寒簾隙

壽樓春

雙調一
百一字

壽樓春

尋春服
感念

史達祖

裁春衫尋芳記金刀素手同在晴牕幾度因風殘絮照

花斜陽誰念我今無腸自少年消磨疎狂但聽雨挑燈
敲牀病酒多夢睡時妝 飛花去良宵長有絲闌舊曲
金譜新腔最恨湘雲人散楚蘭魂傷身是客愁為鄉等
玉簫猶逢韋郎近寒食相思未忘蘋藻香

翠樓吟

雙調一百一字
姜夔自度曲也

翠樓吟

武昌安
遠樓成

姜夔

月冷龍沙塵清虎落今年漢酺初賜新翻胡部曲聽瓊
幕元戎歌吹層樓高峙看檻曲縈紅檐牙飛翠人姝麗
粉香吹下夜寒風細 此地宜有神仙擁素雲黃鶴與
君遊戲玉梯凝望久歎芳草萋萋千里天涯情味仗酒

被清愁花嬌英氣西山外晚來還捲一簾秋霽

前調

代送大
理太守

楊慎

月晃蒼山風清黑水花滿原鱗城雉燧松明夜火歌來
暮似成都市五華樓閣看五馬迎恩雙鴻送喜遲遲晷
行春金碧照春金紫 此邦宜有循良擁玉麟銅虎旌
旗旖旎葉榆難借寇望登仙香塵遙起攀軒舉轡正紅
頰窺簾華顛臥軌畫圖外甘棠陰裏心馳千里

瑞鶴仙

又一體雙調
一百一字

瑞鶴仙

賦一捻
紅牡丹

紫姑

靚嬌紅細捻是西子當日留心千葉西都競栽接好園

御選歷代詩餘 卷三
林臺榭何妨日涉輕羅慢褶費多少陽和調燮向曉來
露浥芳苞一點醉紅潮頰 雙靨姚黃國豔魏紫天香
倚風羞怯雲鬢試插引動狂蜂蝶況東君開宴賞心樂
事莫惜獻酬頻疊看相將紅藥翻堦尚餘媵妾

梅香慢

雙調一
百一字

梅香慢

賀鑄

高閣寒輕映萬朶芳梅亂堆香雪未待江南早冠百花
先占一陽佳節翦綵凝酥無處學天然奇絕便壽陽妝
工夫費盡豔姿終別 風裏弄輕盈掩珠英明瑩麝蠟
飄烈莫放芳菲歇剩夜永歡賞酒酣吟折倒玉何妨且

聽取尊前新闋怕笛聲長行雲散盡漫悲風月

御選歷代詩餘卷七十三

